

■ **ENTREVISTA** PROYECTO KRIL
HERRAMIENTA PARA CONTROL WEB VÍA SQUID

TUX
INFO
WWW.TUXINFO.COM.AR



NUMERO

COMUNIDAD LIBRE
3

PANEL DE CONTROL GNU
PARA SERVIDORES DE WEB HOSTING

- **SERVIDORES** ANALIZANDO LOS LOGS DE SQUID CON SARG
INSTALACION DE CACTI + PLUGINS, MONITOR ZOND (MONITORIZANDO REDES)
- **MULTIMEDIA** F SPOT
TU GESTOR DE FOTOGRAFIAS
- **PROGRAMACION** CURSO C
TERCERA PARTE
- **LABORATORIO** RIPEANDO AUDIO
DE LA MANO DE GRIP
- **CONSOLA, JUEGOS, NOTICIAS, OPINION, PAGINAS RECOMENDADAS, TRUCOS Y MAS...**

Bienvenidos a TuxInfo "Número 3". Como todos los números comienzo agradeciendo a todo el equipo de Tuxinfo, y a las colaboraciones recibidas vía paypal.

Este mes dentro de nuestras paginas encontraran novedades de la mano de dos secciones nuevas; "LabosExpress" y "principiantes" no hace falta explicar mucho de que trata cada una de ellas, solo en principiantes puedo decir que esta nueva sección tratara de hacer la vida más fácil a todos los que quieran migrar de sistemas operativos cerrados a libres como Linux.

Y por supuesto encontraran muchos artículos relacionados con el software libre, la tercer parte de nuestro curso de C, una muy interesante nota de emuladores y mucho más.

Estén atentos habrá mas novedades.

Luego y para no aburrirlos agradezco a todos nuestros lectores, nuestros colaboradores, correctores, a Soledad la diseñadora y a todos los que colaboraron para que este número este en sus monitores.

Muchas gracias a todos!!!

Ariel M. Corgatelli

COLABORADORES

Ariel Corgatelli (director TuxInfo, editor y coordinador)
Oscar Reckziegel (el corrector)
Angel Guadarrama
Claudio de Brassi
Ernesto Vázquez Aguilar
Facundo Arena
Franco Rivero
Guillermo Movia
Marcelo Guazzardo
Matías Gutiérrez
Samuel José Rocha Martos
Jorge E. Huck
William Sandoval
David J. Casco
Emiliano Piscitelli (colaborador, integrante de Es Design)

DISEÑO

Soledad Piscitelli
(Es Design)



www.creativecommons.org/licenses/by-nc-nd/2.5/ar/



GRACIAS!!!

TuxInfo Numero 3, recibió la colaboración económica desde Paypal de las siguientes personas:

- Ramon Sole Tarrida (España)
- Raúl Ignacio Becette (Argentina)
- Luis Alberto D'Ardis (Argentina)
- Luis Eduardo Herman (Argentina)
- David Llop Vila (España)

Además este mes contamos con la posibilidad de realizar donaciones de una manera muy simple, sin registros ni tarjetas de crédito.

Donaciones sin tarjeta de crédito

http://www.tuxinfo.com.ar/tuxinfo/?page_id=35

Donaciones con tarjeta de crédito

Http://www.tuxinfo.com.ar/tuxinfo/?page_id=37

FELICES VACACIONES!!!

LES DESEA TUXINFO

A TODOS SUS LECTORES

CONTACTENOS

Para contactarse con TuxInfo es bien simple, sólo deben enviar a un email a info@tuxinfo.com.ar y si su deseo es colaborar con artículos pueden hacerlo.

TUXINFO
WWW.TUXINFO.COM.AR

- **NOTICIAS DEL MES** **PAG.6**
- **PRINCIPIANTES** **PAG.10**
 - DE WINDOWS A LINUX (PARTE 1)
- **LABORATORIO** **PAG.14**
 - RIPEANDO AUDIO DE LA MANO DE GRIP
- **MULTIMEDIA** **PAG.18**
 - F-SPOT TU GESTOR DE FOTOGRAFIA
- **SERVIDORES** **PAG.21**
 - ANALIZANDO LOS LOGS DE SQUID CON SARG
 - INSTALACION DE CACTI + PLUGINS.
- **DISTROS** **PAG.34**
 - PC LINUX OS 2007
- **LABO XPRESS** **PAG.38**
- **NOTA DE TAPA** **PAG.44**
 - PANEL DE CONTROL GNU
 - PARA SERVIDORES WEB HOSTING
- **PROGRAMACION** **PAG.49**
 - CURSO DE PROGRAMACION EN C (PARTE 3)
- **TRUCOS** **PAG.53**
- **JUEGOS** **PAG.58**
- **ENTREVISTA** **PAG.62**
- **OPINION** **PAG.65**
- *Rincon del lector* *Pag.67*

¿FIN DEL DRM?

¿AHORA MARCAS DE AGUA?

Desde que el año pasado Steve Jobs pateo el tablero en contra al DRM es que más y más se cuestiona la utilización del DRM entre las piezas musicales, pero la empresa Sony no estaba muy contenta con no implementarla.

Parece ser que si bien no utilizaría DRM estaría por utilizar marcas de agua que harían como un seguimiento completo de todo el recorrido que hace su musica incluso a través de las redes P2P.

También era de esperar que las grandes discográficas como Warner y EMI rechacen de forma tajante las marcas de agua, mientras que las pistas libres de DRM de Sony y Universal tienen marcas de agua "anónimas" que supuestamente no hacen seguimiento a los compradores individuales.

De más esta decir que dichas marcas, tiene como contra principal la privacidad de los usuarios, y quizás más que el DRM ya que este ultimo hacia que no se pueda utilizar las pistas de música en otros equipos, ahora con las marcas de agua estarían de alguna manera violando la privacidad de los usuarios.

SIMCITY DESDE AHORA GPL

Desde ahora SimCity sera libre y bajo licencia GPL, la única diferencia sera que lo tendremos que llamar Micropolis. Y este fue el único requisito que solicito EA, no utilizar más su nombre Simcity para la versión GPL.

Dentro de Micropolis encontraremos mejoras y adaptaciones a las clases C++, integración de Python y la utilización de la herramienta generadora de interfaz SWIG.

Mas información sobre los cambios realizados.

http://www.donhopkins.com/drupal/taxonomy_menu/4/49/66

Código fuente de Micropolis.

<Http://www.donhopkins.com/drupal>

AL FIN, KDE 4 LISTO PARA LA DESCARGA

El día 11 de enero se libero oficialmente KDE 4, lista para las distribuciones más populares que hasta el día de la edición de TuxInfo solo se contaba con los binarios de las distribuciones: Mandriva y Suse, también contando con la versión ejecutable live cd.

Descarga desde su sitio oficial

<http://download.kde.org/download.php?url=stable/4.0.0>

Anuncio de lanzamiento

<http://www.kde.org/announcements/4.0/index-es.php>

SYNAPSIS Y REDHAT ALIANZA PARA DESARROLLO DE NEGOCIO EN SOLUCIONES OPEN SOURCE

Synapsis, empresa de Tecnologías de la Información con veinte años de trayectoria en el mercado Latinoamericano, y Red Hat, el proveedor de soluciones de código abierto líder en el mundo, suscribieron un acuerdo de colaboración regional para el desarrollo de negocios en el ámbito de las soluciones Open Source o Software de Código Abierto.

Este acuerdo comercial busca el trabajo conjunto entre ambas empresas apuntando hacia el desarrollo de ofertas de valor en el ámbito de las soluciones de Software Libre basadas en Open Source. Asimismo, la creación de un centro de servicios de Soporte y Consultoría y la participación conjunta en la evolución de la oferta de Red Hat.

El convenio firmado por el gerente general de Synapsis, Leonardo Covalschi, y el gerente general en Latinoamérica de Red Hat, Julián Somodi, abarca los mercados en los cuales Synapsis posee operaciones, incluyendo de esta forma a Argentina, Brasil, Chile, Colombia y Perú, convirtiendo a la compañía en Advanced Partner de Red Hat, categoría única en Latinoamérica.

Las palabras de Leonardo Covalschi sobre este acuerdo: "a una importante oportunidad para Synapsis. Como siempre nuestro interés se orienta a ofrecer las mejores soluciones y servicios a nuestros clientes y las mejores ofertas de valor a su vez, por lo que apoyarnos en partners que ofrecen productos tecnológicos de calidad comprobada y respaldo internacional es una prioridad".

Julián Somodi: "para nuestra empresa este acuerdo es muy importante en lo que se refiere a toda nuestra estrategia de negocios en Sudamérica. Estamos firmando un convenio con una de las principales compañías de TI en la región, además el impulso que Synapsis quiere darle al Open Source es a la vez por esencia nuestro norte".

Eduardo Bermúdez
Mazalán Comunicaciones
Ebermudez@mazalan.com

PACK TUXINFO

Si todos los meses te quedas con ganas de probar distros, ver en acción el software que hablamos en nuestras paginas, esta es tu oportunidad.

Desde Tuxinfo estamos lanzando un nuevo servicio el cual integra (bajo pago previo del mismo) el envío de dos DVD con las distribuciones que hablamos en la revista, todo el software tratado en cada nota, y por supuesto el PDF en sus dos formatos, para que nuestros lectores puedan tener todo lo necesario para leer, investigar e instalar comentar, compartir y copiar entre sus amistades.

El envío se realizara únicamente dentro de la República Argentina (estamos viendo la posibilidad de hacerlo con el exterior) de forma certificada con un valor muy accesible, sin gastos adicionales y la forma de abonarlo sera mediante el sistema de pagos sin registro y sin tarjetas de crédito.

Mas información y solicitud de pack TuxInfo
info@tuxinfo.com.ar

LISTADO DE EVENTOS PRÓXIMOS

En la sección noticias estaremos ingresando mes a mes el cronograma de eventos que se estarán desarrollando en el año, esta tarea esta a cargo de David J. Casco, y todos los interesados en colaborar con el listado deberán enviarle un mail con los eventos próximos.

Creemos que este sera un puntapié inicial importante en donde todos podamos colaborar, y ademas de esta forma quizás algún lector de tuxinfo pueda acercarse a un evento y officiar de corresponsal.

Desde ya agradecemos la colaboración de nuestros lectores.

11 y 12 de Abril

Centro Libre 2008

Tandil, Buenos Aires

CentroLibre y GulBac, con la participación del centro de estudiantes de la facultad de ciencias exactas

<http://www.centrolibre.org>

17 al 19 de Abril

Fisl 9.0 - 9º Fórum Internacional Software Libre

Porto Alegre, Brasil Associação SoftwareLivre.org

Projeto Software Livre RS Projeto Software Livre RN

<http://fisl.softwarelivre.org>

26 de Abril

Festival Latinoamericano de Instalación de Software Libre (FLISoL)

Simultáneamente en distintas ciudades de latinoamérica

<Http://www.flisol.info/>

16 y 17 de Mayo

2ª Jornadas de software libre

San Francisco, Córdoba Grupo Data UTN FRSFCO

<http://www.jornadas08.com.ar>

David J. Casco
eventostuxinfo@gmail.com
"Seamos libres, todo lo demás sobra"

LANZAMIENTOS DE LAS DISTROS MAS POPULARES

Este mes nos dedicamos a ingresar las ultimas versiones de distros lanzadas sin importar que estén en fase beta o alpha por supuesto falta ingresar la distribución live CD de KDE 4 oficial la cual se encuentra en la sección noticias con su correspondiente enlace. De esta forma colaboramos a que nuestros lectores puedan tener la mas reciente información de cada distro con una descripción reducida.

UBUNTU 8.04 ALPHA 3

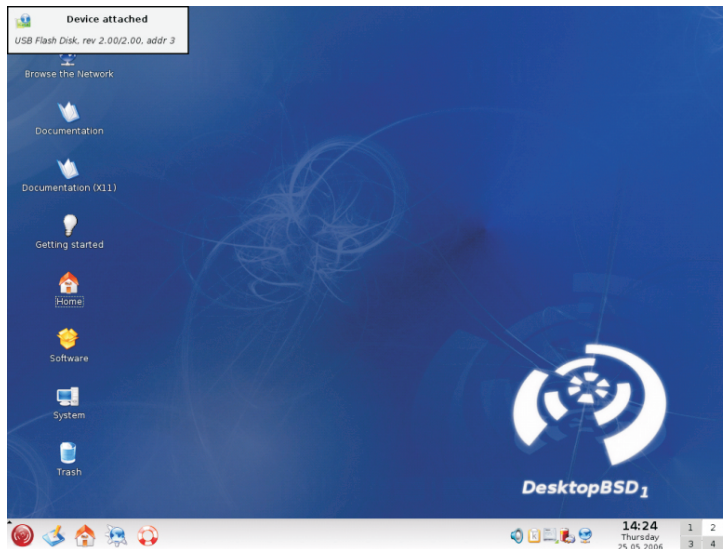
Versión Alpha 3 de Ubuntu Hardy Heron 8.04, dentro de esta distro podremos encontrar el ultimo kernel oficial 2.6.24, su servidor gráfico X.Org 7.3, sistema PulseAudio activo, beta de Firefox 3, y mucho más para empezar a experimentar de como sera Ubuntu 8.04 final.



<http://www.ubuntu.com>
Mirrors para la descarga
<Http://cdimage.ubuntu.com/cdimage/releases/Hardy/alpha-3/hardy-desktop-i386.iso>

DESKTOPBSD 1.6

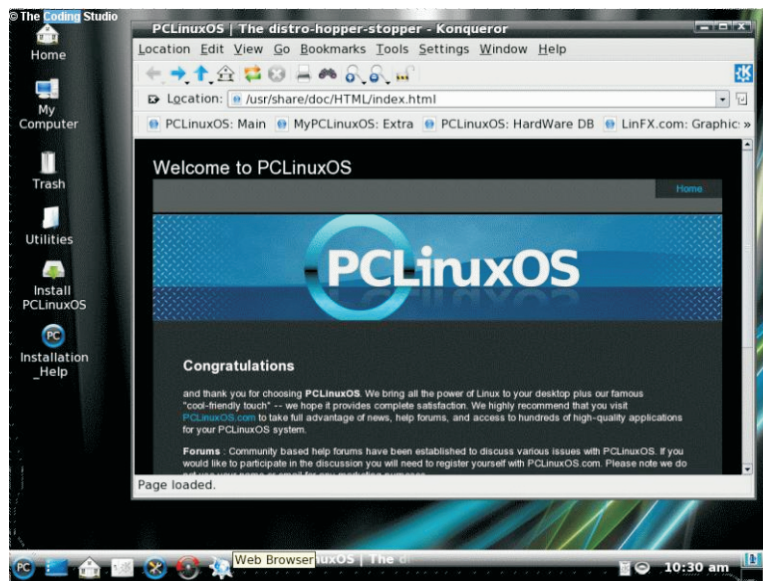
Para los amantes del BSD les ingresamos la distro DesktopBSD 1.6 en donde se combina un desktop amigable con todas las funcionalidades de BSD en un formato más que amigable.



<http://www.desktopbsd.net/>
Mirrors para la descarga
<http://www.desktopbsd.net/index.php?id=89>

“PCLINUXOS 2008 MINIME”

En el "Número 2" ingresamos dentro de esta misma sección a PCLinuxOS 2007 final, ahora es el turno de la mini versión 2008 "MiniME" con tan solo 298 MB de tamaño basada en KDE, y con todos los benéficos de este sistema del cual ya hemos hablado en las paginas de nuestra revista



<http://www.pclinuxos.com/>
Mirrors para la descarga
[Http://www.pclinuxos.com/index.php?option=com_ionfiles&Itemid=28](http://www.pclinuxos.com/index.php?option=com_ionfiles&Itemid=28)

DE WINDOWS A LINUX

DE LA MANO DE UBUNTU (PARTE 1)



Si alguna vez han tenido la curiosidad de saber que es Linux? O nunca lo han visto?, si oyeron por ahí que es mejor, o peor, depende de quien lo vea pero no tienen ni idea de cómo es, bueno este es el momento de dar el gran paso...

Damas y Caballeros, pónganse cómodos consigan un CD virgen y bienvenidos al fantástico mundo de Linux de la mano de la distribución mimada de la comunidad de usuarios, la que más revuelo ha ocasionado, la más simple de usar, con ustedes Ubuntu.

Antes que nada quisiera aclarar que esta serie de artículos son para personas que no tienen ningún conocimiento previo o que nunca tuvieron contacto con el mundo de Linux y el software libre, quizás haya gente que piense "Otra nota más para principiantes..." ¡SI! Otra más; Sencillamente por dos razones muy personales que me llevaron a la decisión de escribir estas notas.

1º Si bien hay muchos manuales para migrar de Windows a Linux, no todos abordan el tema de la forma más clara de comprender, la idea es que al final de estas notas puedan tener un sistema usable y no solo para "ver que tal es", por tal motivo quizás sea un manual muy básico para algunos lectores, pero no nos olvidemos que ninguna persona nació "sabiendo" y si desde la comunidad podemos ayudar a los futuros usuarios, es nuestro deber hacerlo.

2º Estas notas van a tener un enfoque más técnico que filosófico, si bien comparto muchas ideas que plantea el software libre y open source, los que recién comienzan no quieren saber sobre esas cosas. Esa decisión se lo dejamos a ellos mismos para que cuando tengan un sistema funcional

comiencen a investigar sobre que bases se construye el soft que están usando.

Por este último punto vamos a empezar nombrando las características "Reales" más sobresalientes de Linux y particularmente de Ubuntu:

1 – Ubuntu es legalmente gratis: Por si no saben una copia de Windows tiene un valor aproximado de U\$S 300.

2 – Es exponencialmente más seguro y potente: Los virus solo existen en Windows, por ende toda la basura que anda en Internet no puede afectarnos si usamos Linux. Aparte de eso las actualizaciones de seguridad informan en todo momento lo que se instalara, y de esa forma no vamos a experimentar esas actualizaciones "extrañas" que luego de reiniciar nuestro equipo nos encontramos con que nuestro sistema no funciona más o que perdemos funcionalidades. A esto le agregamos que los daños que podamos ocasionar al sistema rara vez ponen en peligro la integridad de nuestros documentos.

3 – Si usamos Distribuciones de Linux como Ubuntu y contamos con acceso a Internet,

(preferentemente banda ancha) instalar un programa se torna muy fácil.

4 – Es más rápido y se ajusta a la capacidad del equipo: si contamos con una maquina antigua (ejemplo las viejas 486) podemos utilizar potentes aplicaciones desde la consola (como el DOS pero infinitamente superior).

Si tenemos equipos un poco mas nuevos con procesadores Pentium II contamos con interfases gráficas livianas que le harán cobrar vida nueva a nuestra querida y antigua PC.

Pero si somos los felices poseedores de equipo relativamente nuevos, digamos, Pentium IV, tarjeta 3D (GeForce 5200 por poner un ejemplo) y 1 Giga de RAM tendremos a nuestra disposición increíbles interfases gráficas llenas de efectos y animaciones 3D que sistemas operativos cerrados nunca podrán tener.

5 – En Internet existen cientos de sitios donde la comunidad de usuarios se ayudan unos a los otros sin pedir nada a cambio, para cada problema que tengamos siempre habrá algún usuario que también tuvo el mismo y que lo soluciono.

6 – Dado que es tan popular, los desarrolladores casi siempre crean paquetes precompilados de sus aplicaciones para Ubuntu.

7 – Y por últimos pero no menos importante en Linux nos olvidamos de cosas como el crack, el keygen y el serial.txt

Dado que nombramos las virtudes de Ubuntu “nobleza obliga” hay que nombrar los puntos flojos, por suerte son menos.

1 – Los juegos comerciales están desarrollados para Windows, si bien hay algunos juegos que corren de forma “Nativa” en Linux (Doom 3, Quake 4, Quake Wars) son muy pocos, por eso deberemos recurrir a la técnica conocida como

emulación. Dicha técnica no funciona en todos los títulos, por lo que vamos a tener que recurrir al viejo método de “prueba y error”. Cabe aclarar que hay juegos hechos para Linux, pero al no estar hechos por Mega corporaciones con ilimitadas cantidades de dinero no poseen la calidad gráfica que sus pares para Windows, aunque algunos son muy divertidos (en esta revista siempre analizamos los mejores títulos para Linux).

2 – Al igual que los juegos hay algunas aplicaciones como Photoshop, Corel Draw! o AutoCAD que tampoco funcionan nativamente en Linux, aquí nuevamente tendremos que recurrir a la emulación, por suerte hay algunas aplicaciones similares a las antes nombradas para Linux que cumplen su tarea bastante bien.

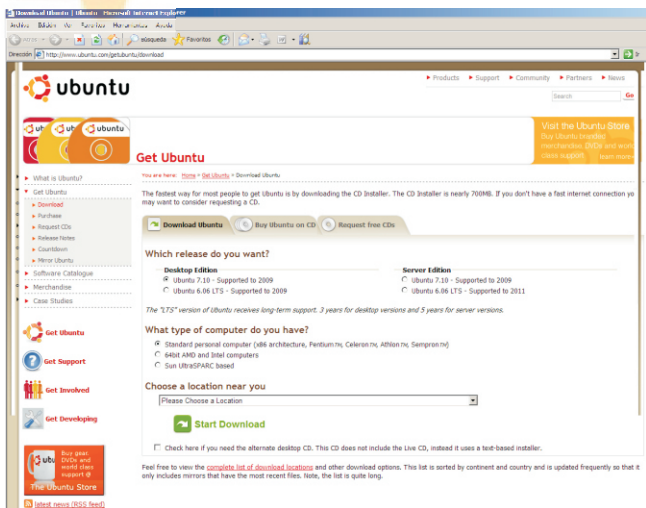
3 – Algunos (realmente muy pocos) dispositivos como módems o impresoras no solo son difíciles de instalar sino que no funcionan correctamente.

Hechas estas aclaraciones ahora si comenzamos esta nota.

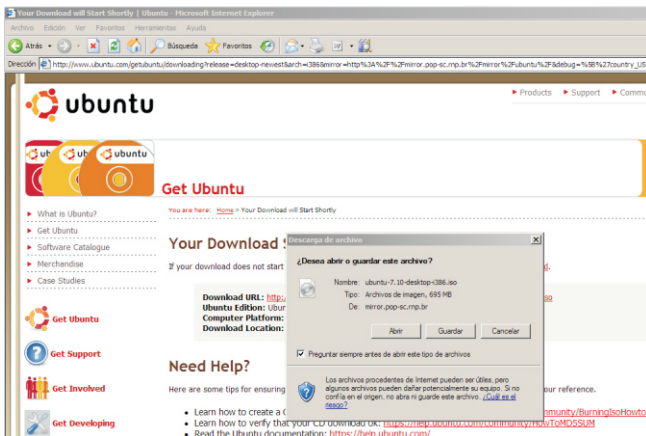
1er PASO: Donde ¿como lo obtengo?



Esta es la pagina principal de Ubuntu, en ella encontraran noticias sobre el proyecto así como información y descarga de la ultima versión de esta popular distribución.



Luego de haber accedido a la sección "Download" aquí se mostraran las últimas versiones de ubuntu además de poder seleccionar el método de descarga de imagen que luego grabaremos en un CD virgen previamente adquirido. Al momento de escribir estas líneas la última versión disponible es la 7.10.

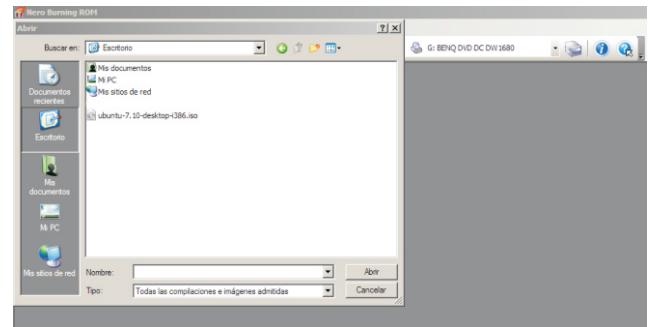


Este es archivo que deben descargar, (ubuntu-7.10-desktop-i386.iso) si bien hay una versión para procesadores de 64 bits, recomiendo descargar esta versión mas "estándar" y así evitar cualquier "dolor de cabeza" en el futuro.

Bueno suponemos que ya bajaron el archivo, digamos que pasaron 3 horas si cuentan con una conexión de 512 K. Otra opción si no cuentan con banda ancha, es desde la pagina principal subscribirse totalmente gratis al servicio de entregas a domicilio de Ubuntu (ShipIt!) el único problema es que luego de llenar nuestros datos tendremos que esperar 1 mes y medio aproximadamente para recibir nuestro flamante CD de Ubuntu.

Lo próximo en la lista es tener un CD virgen donde grabar la imagen que bajamos, además de un programa para realizarlo. En esta nota asumimos que son poseedores

del archipopular Nero, así que para el ejemplo usamos dicho software.



Ya dentro de Nero abrimos el archivo que descargamos y procedemos con la grabación.

Luego de haber grabado correctamente la imagen guardamos cualquier trabajo que estemos haciendo y reiniciamos la computadora. De aquí en mas comienza la parte divertida.

Configurando el sistema para la instalación

En realidad lo único que tenemos que asegurarnos es que en la BIOS (programa que se accede cuando encendemos la PC y presionamos la tecla "Supr") este configurada para iniciar desde el CDROM, casi siempre este parámetro esta correcto pero nunca esta de más revisar.

Iniciando el cd

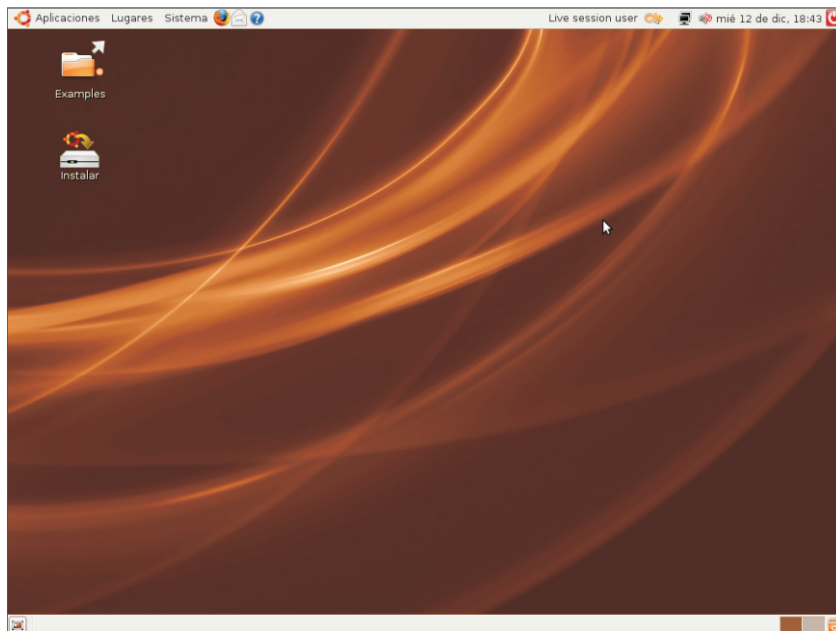
Si configuraron todo al iniciar la PC con el CD dentro de la unidad debería aparecer algo como esto:



Si leen todas las opciones en pantalla podrán apreciar que con la tecla F2 podemos configurar el idioma al español o el que se nos ocurra, luego iniciamos en la primera opción (Iniciar o Instalar Ubuntu)



La pantalla de carga, no se asusten si demora ya que esta cargando todo el sistema operativo desde la unidad de CDROM.



Este es el escritorio de Ubuntu, no hemos instalado nada y ya podemos disfrutar de algunas de sus características, todo gracias a la tecnología Live CD de Linux, es más, si contamos con una buena cantidad de RAM podremos instalar el sistema mientras navegamos por Internet o revisamos el correo.

En el próximo número abordaremos la instalación en detalle, mientras tanto pueden ir probando el sistema a ver que les parece, no se olviden que al utilizar el Live CD no "romperemos nada" y cuando reiniciemos tendremos nuestro Windows como estaba.

Como comentario final, todos aquellos que tengan dudas no duden en mandar un mail, ya sea a la revista, o a mi mail, serán bien recibidas y respondidas.

Mucha suerte en sus migración y nos vemos el mes que viene!

William Sandoval
Will.ddd@gmail.com

RIPEANDO AUDIO DE LA MANO DE GRIP

En nuestra vida cotidiana continuamente intentamos preservar nuestras pertenencias en lugares seguros y en muchos casos hasta hacemos una limpieza de ellos para luego solo guardar las más importantes. Justamente en este artículo vamos a hablar de una aplicación con la cual podremos comprimir y guardar nuestra colección de CDs de audio que contamos hace muchos años en clásico formato CDROM de audio.

Y de esa forma podremos guardar más música en menos espacio, como ya todos sabemos tanto los equipos de audio hogareños, como los equipos con lector de CD en los automóviles y soportan de forma completa los formatos comprimidos MP3, es por eso que decidí incluir un potente ripeador + conversor como lo es "Grip".

ACLARACIÓN. Ripear significa convertir de un formato a otro, sin perder calidad solo cambiando el formato y realizando una compresión de tamaño.

Descargando e instalando Grip

Para realizar la descarga solo tendremos que ingresar en su sitio web oficial donde nos encontraremos con los binarios de las distribuciones más populares como también el formato fuente tar.gz.

La forma genérica para la instalación es brindada sin importar la distro desde el formato fuente, con lo cual debemos seguir los siguientes pasos:

```
http://www.nostatic.org/grip/
# tar -zxvf grip-3.3.1.tar.gz# makey por
ultimo make install
```

Listo, se encuentra instalado, solo tendremos que ejecutar a grip en forma

gráfica con un simple clic.

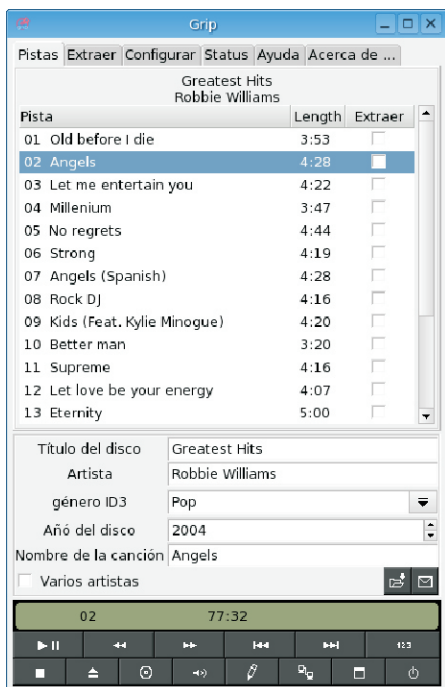
IMPORTANTE: Grip necesita en todos los casos programas auxiliares como: Vorbis las vorbis-tools que incluyen "oggenc" y en el caso de mp3, el codificado mp3enc, bladenc o lame. Normalmente utilizaremos solo lame para formatos mp3.

Haciendo uso de Grip

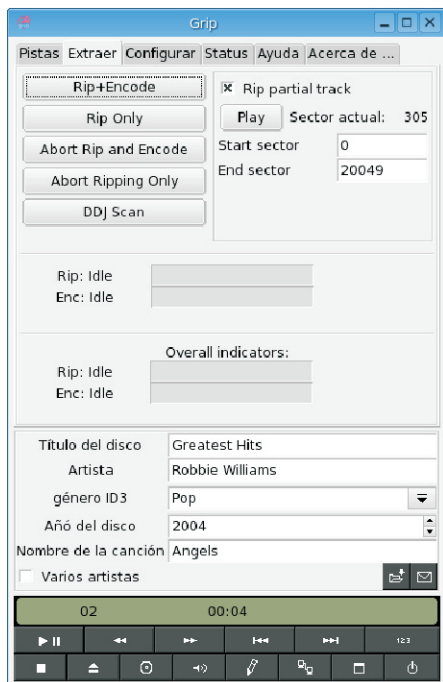
Grip no solo sirve para ripear/convertir CDs de audio a formatos MP3 y Ogg (formato libre) también puede ser utilizado para conectarse a servidores en Internet con bases de datos sobre CDs y así poder detectar el autor, título del CD y nombre de las canciones de forma automática.

Ahora solo tenemos que insertar un cd de audio en nuestra lectora para que grip nos muestre su funcionamiento.

Veamos:

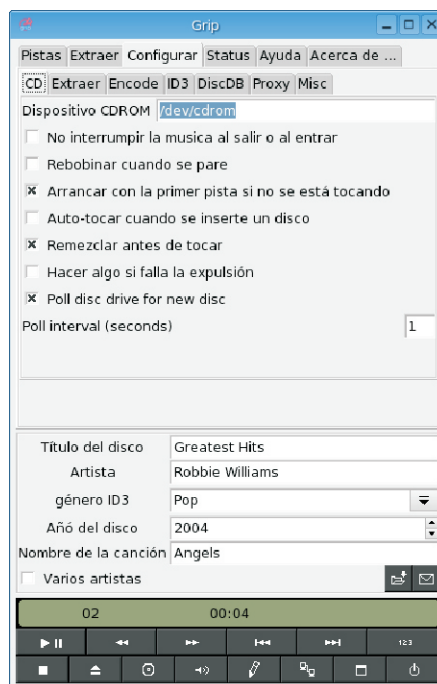


En esta figura vemos como grip lista de forma automática todos los temas de nuestro CD, también encontramos en la barra inferior opciones para la lectura de las pistas wav, y como si esto fuera poco detalles de el autor, tipo o genero, año de publicación, etc.



En esta figura vemos las opciones con las cual utilizaremos a grip, entre ellas encontramos solo ripear, ripear y convertir, abortar, reproducir el archivo ripeado y como no puede faltar los indicadores de ripo/conversión.

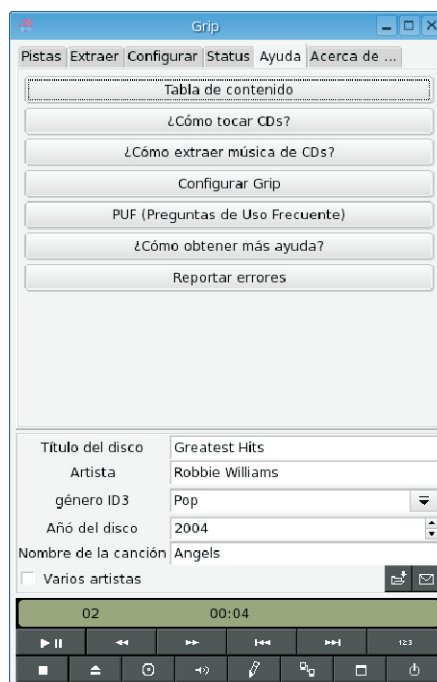
Por debajo de la ventana se mantiene las opciones de reproducción clásica.



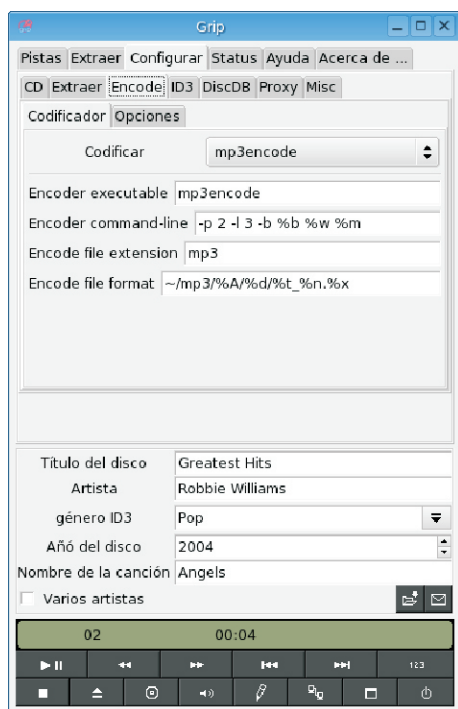
En esta figura vemos las configuraciones específicas de grip en cuanto a lectura de datos.

Por regla general grip utilizara el dispositivo CDROM para lecturas de archivos de audio, (.wav, mpe, ogg) esta ruta puede ser cambiada sin problemas con los correspondientes permisos.

Algunas opciones interesantes son; arrancar con la primer pista si no esta tocando, esta opción es un tanto molesta ya que cada vez que cambiamos de CD se lanza de forma automática la lectura de la primer pista.



En la figura 4 vemos las opciones de ayuda que trae



En esta figura vemos la configuración de salida con el que se grabara el mismo una vez terminado el proceso.

Contamos con muchas opciones, en este caso esta seteado para que la salida sea en formato mp3.

Una falla muy común debida a la falta de las herramientas lame es que grip nos muestre el error clásico de que no encuentra el ejecutable de lame.

Al no contar con "lame" desde el comienzo grip no la ingresa en la línea de configuración.

Para solucionarlo tenemos dos opciones, al no estar seguro si nuestro sistema cuenta con lame, podemos ingresar la línea donde debería estar el binario de ejecución.

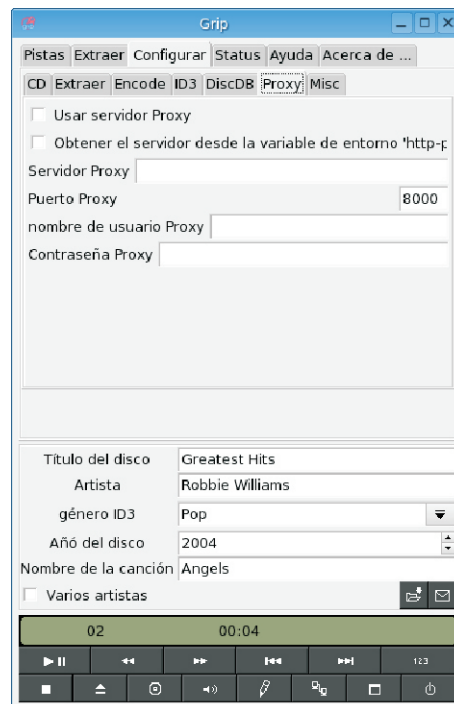
Completamos la línea:

Encoder executable con la ruta `/usr/bin/lame`

solo resta realizar la prueba de convertir un archivo wav a mp3 como muestra en la figura 2. Regla de oro GNU/Linux, si el sistema no muestra error funciona.

De otra forma nos dirigimos al sitio oficial de lame para proceder a la descarga, descompresion, compilacion e instalacion:

[Http://lame.sourceforge.net/](http://lame.sourceforge.net/)



En esta figura grip nos muestra las opciones de conexión a Internet con el cual podremos realizar búsquedas (otra buena opción con la que contamos).

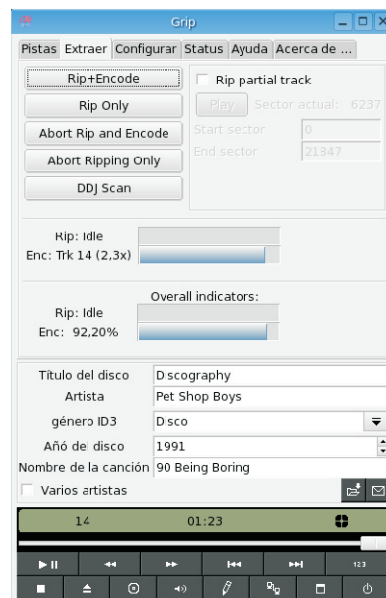
COMPRIMIENDO , Grip en acción

Una de las funciones grip mas simple, solo tendremos que seleccionar las pistas a comprimir, luego pasamos a la solapa extraer, en la cual hacemos clic en RIP+Encode y el sistema copiara primero el archivo a nuestro directorio personal (por lo general `/home/usuario/mp3`) para luego convertirlo.

Podemos notar que en los gráficos "Rip: Idle" y "Enc: Trck" vemos el progreso del archivo.

"Rip: Idle" guarda y copia a nuestro directorio personal el archivo .wav.

"Enc: Trck" aquí es donde comienza la conversión (es posible setear que se borre el archivo .wav al finalizar la conversión).



Algunas opciones interesantes:

Borrando los archivos .wav, muy útil por cierto para no llenar nuestro disco duro, si es que solo queremos convertir las pistas de audio (configurar, Encode, Opciones, borrar .wav despues de codificar).

Nombres de los archivos convertidos, esta opción es utilizada cuando queremos que deje tal cual el nombre con el que fue creada la pista original (configurar, Misc, no convertir el nombre a minúsculas).

Espacios en el nombre, la mayoría de los programas conversores modifican el espacio por un guión bajo, es posible modificarlo (configurar, Misc, no cambiar espacios a guión bajo).

Status, en todo momento podemos ver la acción de grip en nuestro sistema mediante la opción status de la barra principal

Formatos

Pasar las pistas de audio .wav a formatos comprimidos tiene su ventaja, una de ellas es poder reducir espacio en la que en un medio clasico "CDROM" puede contener hasta 10 albumes completos de un artista.

Sobre los formatos mas conocidos podemos mencionar dos, uno de ellos el archiconocido MP· y el OGG.

La diferencia entre estos dos, radica principalmente en que el formato MP3 (ademàs es un formato cerrado) fue uno de los pioneros y por ende mas conocidos, en cambio el formato OGG (formato totalmente abierto) fue posterior y no tan conocido.

Contras y ventajas

Tanto un formato como el otro trae consigo

la reducción de tamaño mediante, quitar señales no audibles para nuestro oído, la diferencia quizás entre mp3 y ogg es que este ultimo, extrae más señales guardandolos en un formato diferente y ganando de esa manera espacio.

En cambio el formato MP3 si bien comprime muchas veces el mismo archivo .wav puede ser mas grande en un 15 % a el formato ogg.

Otra característica de Ogg es que es totalmente libre caso contrario en mp3 siendo un formato propietario.

CONCLUSIÓN.

Este programa como la mayoría de los conversores pueden ser utilizados sin restricciones, solo tendremos que recordar, en muchos casos podemos violar derechos de propiedad de terceras personas, es por eso que nosotros lo recomendamos para uso personal como el mejor y mas simple en su especie.

Enlaces de interés

[Http://es.wikipedia.org/wiki/MP3](http://es.wikipedia.org/wiki/MP3)
<http://es.wikipedia.org/wiki/Ogg>
<http://es.wikipedia.org/wiki/Copyright>

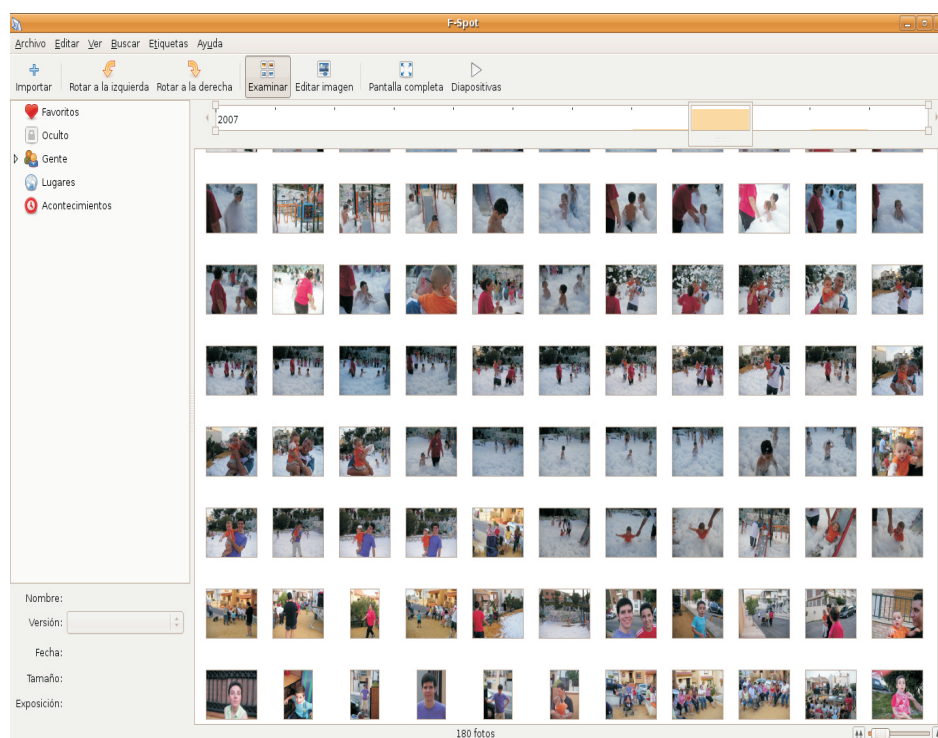
Ariel M. Corgatelli

F-SPOT

TU GESTOR DE FOTOGRAFÍAS

En la época en la que vivimos donde gracias a las cámaras digitales podemos tener cientos de fotografías, surge la necesidad de ordenarlas, y por eso se desarrollan gestores de fotografías, y F-Spot se encarga de eso y más.

F-Spot esta desarrollado por Novell, la ultima versión es la 0.4.0 que salió el 2 de agosto de 2007. Está diseñado para escritorios GNOME, y desarrollado bajo la plataforma Mono, la licencia que tienes es GPL.



Interfaz principal

Características

- Una interfaz simple.
- Soporta 16 formatos de imagen.
- Ordena las imágenes por fecha.
- Permite etiquetar las fotografías.
- Añadirle comentarios.
- Permite exportar imágenes CD.
- Subirlas a Flickr, Picasa, etc.
- Edición de imágenes, manteniendo la original.

Primeros pasos

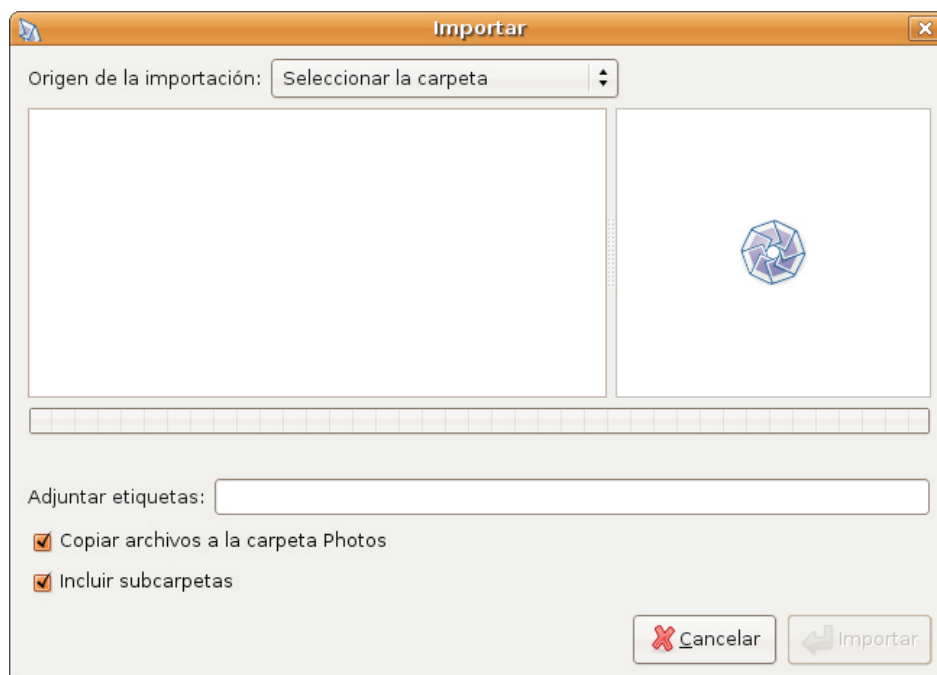
El manejo de F-spot es muy intuitivo, pero vamos a ver las primeras acciones para poder empezar a ordenar nuestras fotografías.

Importar

F-spot por defecto guarda las imágenes en

la carpeta ~/photos, puedes cambiar la carpeta donde se guarda desde el cuadro de dialogo Preferencias (Editar/Preferencias).

Para importar las imágenes pulsamos sobre el botón importar y en la nueva ventana que nos aparece seleccionamos la carpeta donde se encuentre las imágenes.



Ventana importar

Exportar

Podemos exportar nuestras fotos a Flickr, previamente hay que tener una cuenta en dicho servicio, nos dirigimos a Archivo/Exportar/Exportar a Flickr... tendremos que autorizar a Flickr.com para poder subir las imágenes, una vez completada la autorización podremos comenzar a subir las imágenes a nuestra cuenta, con las opciones de privilegios, si queremos que sean privadas o públicas, también cambiar el tamaño con el que subiremos la imagen, entre otras opciones.

Correo electrónico

Otra característica muy interesante es la de poder seleccionar una imagen y enviarla por e-mail a través de nuestro gestor de correo electrónico como evolution o thunderbird, esta es una opción para enviar de manera rápida y sencilla una fotografía a un familiar o amigo, de esta forma nos ahorramos tener que abrir el thunderbird, crear el mensaje nuevo y buscar la fotografía entre las miles que tenemos, esto último es lo más tedioso.

Para saber más sobre las demás opciones dispones de la guía del usuario en http://f-spot.org/User_Guide, esta en inglés pero es fácil de entender.

Conclusión

F-spot es una buena solución para tener ordenadas nuestras fotografías, y no solo eso además permite transmitir de manera sencilla las fotografías ya que las puedes colgar en la red o pasarlas a un CD. Otra cosa a favor es la de poder realizar pequeños retoques a las imágenes.

Más Información

sitio oficial: <http://f-spot.org/>

Samuel José Rocha Martos

Contacto: samjose87@gmail.com

Web personal: <http://bricogeek.blogspot.com>

**ESTAMOS BUSCANDO COLABORADORES
PARA TRADUCIR LA REVISTA AL INGLES**

Si podes colaborar escribinos a info@tuxinfo.com.ar



SI QUIERE PUBLICITAR EN

TUX
INFO
WWW.TUXINFO.COM.AR

PUEDA HACERLO DE FORMA MUY SIMPLE, LLEGANDO A
TODO EL MUNDO, CON LA ÚNICA REVISTA DIGITAL DE
SOFTWARE LIBRE DE ARGENTINA

CON TUXINFO MULTIPLICARA SUS CLIENTES

Para mayor información comunicarse vía email a.: Info@tuxinfo.com.ar por skype usuario.: Infosertec



ANALIZANDO LOS LOGS DE SQUID CON SARG

Si contamos con un Proxy Squid instalado en nuestro servidor sabremos que unas de las tareas que debemos realizar, será la de analizar los logs que este nos genera. Es por ello que para poder llevar a cabo esta tarea de una forma mas amigable que la de andar abriendo archivo access.log con el vi, podemos utilizar unas de las tantas herramientas existentes para esta tarea, podemos ver un listado completo de las mismas en www.squid-cache.org/Scripts, si bien existen muchas en esta lista, la que a mi parecer es una de las mas completas es Sarg (Squid Analisis Report Generator), ya que es muy flexible y posee diferentes parámetros, los cuales podremos ir modificando a nuestro gusto y necesidad. Bueno pasemos a ver como la instalamos y configuramos.

El proceso de instalación

Si nuestra distro es Debian o alguna basada en ella, la podremos instalar con tan solo ejecutar:

```
#apt-get install sarg
```

Pero en caso contrario lo que tendremos que hacer en primer lugar es descargar las fuentes de el sitio oficial (sarg.sourceforge.net), al momento de escribir este articulo la última versión disponible era la **sarg-2.2.3.1**, una vez descargado procederemos a su instalación

1. Copiamos el paquete a **/usr/src/**

2. Lo descomprimimos:

```
#tar -xvzf sarg-2.2.3.1.tar.gz
```

3. Accedemos al directorio que se ha creado del mismo

```
#cd sarg-2.2.3.1
```

4. Una vez dentro ejecutamos:

```
#!/configure
```

5. Compilamos el paquete...

```
#make
```

6. Y copiamos cada cosa en su lugar con:

```
#make install
```

Si todo salio bien la ubicación de **Sarg** sera (**/usr/local/sarg**).

El proceso de configuración

El fichero de configuración que utiliza Sarg es sarg.conf y se encuentra en (**/etc/squid/**) en el caso que lo hayamos instalado con APT o en (**/usr/local/sarg/**) en caso que lo hayamos instalado descargando las fuentes, una vez ubicado el mismo vamos a editarlo con nuestra herramienta de edición preferida.

Al abrirlo para su edición veremos muchísimos parámetros, que podremos ir modificando y adaptando a nuestras necesidades y gusto.

A continuación vamos a explicar algunos de los parámetros principales para que Sarg funcione correctamente.

Parámetro Idioma

```
#
# TAG: language
#   Available languages:
#       Bulgarian_windows1251
#       Catalan
#       Czech
#       Czech_UTF8
#       Dutch
#       English
#       French
#       German
#       Greek
#       Hungarian
#       Indonesian
#       Italian
#       Japanese
#       Latvian
#       Polish
#       Portuguese
#       Romanian
#       Russian_koi8
#       Russian_UFT-8
#       Russian_windows1251
#       Serbian
#       Slovak
#       Spanish
#       Turkish
#
#language English
language Spanish
```

Como podemos observar **Sarg** soporta una gran variedad de idiomas, en este caso le estamos indicando que el idioma a usar sea el Español.

Fichero log de Squid

```
# TAG: access_log file
#   Where is the access.log file
#   sarg -l file
#
access_log
/usr/local/squid/var/logs/access.log
```

Acá lo que le estamos indicando es que el fichero access.log de Squid que se encuentra en (/usr/local/squid/var/logs/access.log), este será desde donde Sarg obtendrá la información para armar los informes que nos proveerá. En el caso que hayamos instalado Squid mediante el uso APT, ya sea en Debian o alguna distro derivada, la ubicación de este archivo será: (/var/log/squid/access.log).

Directorio temporal

```
# TAG: temporary_dir
#   Temporary directory name for work files
#   sarg -w dir
#
temporary_dir /tmp
```

Este será el que use Sarg como directorio temporal.

Directorio donde se generaran los informes

```
# TAG: output_dir
#   The reports will be saved in that directory
#   sarg -o dir
#
output_dir /var/www/html/squid-reports
```

En este directorio será donde Sarg ira almacenando los informes generados.

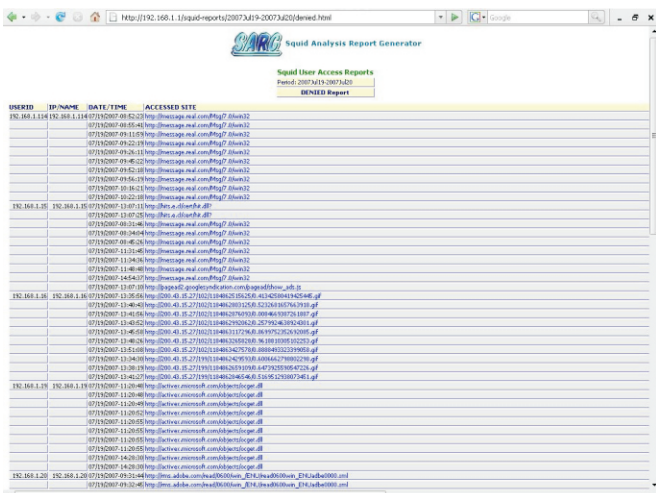
Excluir páginas

```
# TAG: exclude_hosts file
# Hosts, domains or subnets will be
excluded from reports.
#
# Eg.: 192.168.10.10 - exclude ip
address only
# 192.168.10.0 - exclude full C
class
# s1.acme.foo - exclude
hostname only
# acme.foo - exclude full
domain name
#
#exclude_hosts none
exclude_hosts
/usr/local/sarg/exclude.hosts
```

Este parámetro sirve para excluir páginas que no queremos que aparezcan en nuestro informe, en el ejemplo anterior se hace referencia a un fichero con el nombre exclude.hosts, el cual tendremos que crear y que dentro de este podría contener algo como lo siguiente:

www.midominio.com
www.intranet.com

Como vemos por cada línea ira una página, esto es muy útil para excluir de los informes paginas como por ejemplo de nuestra empresa, servidores locales, etc. que a la hora de generar los informes no son relevantes como para que aparezcan dentro de los mismos.



Excluir cadena de caracteres

```
# TAG: exclude_string
"string1:string2:....:stringn"
# Records from access.log file that
contain one of listed strings will be
ignored.
#
#exclude_string none
exclude_string
/usr/local/sarg/exclude.string
```

Este tipo de exclusión es una de las más minuciosas, ya que analiza las líneas del fichero log, y si alguna de estas coincide con alguna cadena incluida aquí dentro, este la excluirá. Como vimos en el ejemplo de excluir paginas, acá también estamos apuntando a un fichero, en este caso llamado exclude.string, el mismo también tendremos que crearlo y dentro de este podría llegar a ir algo así:

midominio
Miempresa

Excluir usuarios

```
# TAG: exclude_users file
# users within the file will be excluded
from reports.
# you can use indexonly to have only
index.html file.
#
#exclude_users none
exclude_users /usr/local/sarg/exclude.users
```

Lo que vamos a declarar dentro de exclude.users son los equipos que no queremos que aparezcan dentro de los informes generados, como lo venimos haciendo este fichero tendremos que crearlo y podría contener algo como lo siguiente:

192.168.0.10
192.168.0.11
192.168.0.15
192.168.0.22

Lo que le estamos indicando acá es que las direcciones IP dentro de este fichero las ignore a la hora de generar los informes. Esto es muy útil, ya que seguramente habrá algún que otro equipo que no quisiéramos saber que paginas visita, llámese equipo del jefe, gerente, el nuestro ;) , etc.

Este parámetro, es simplemente para ver de que forma nos mostrara la fecha en los informes, en el ejemplo anterior la forma será (dd/mm/yy).

Otros formatos

Los nombrados hasta aquí son algunos de los parámetros que podemos encontrar en el fichero **sarg.conf**, si investigamos un poco dentro de este vamos a poder observar que tenemos muchísimos mas parámetros para modificar, desde tipo, tamaño y color de fuente, pasando por criterios de orden para cada uno de los datos mostrados, como así también tenemos la opción de insertar algún logo que deseemos para ir personalizando los informes. Será tarea de cada uno de nosotros ir modificando los parámetros para adaptar esta increíble herramienta a nuestro gusto.

Iniciando sarg

Para que **Sarg** nos genere un informe bastara con ejecutar el siguiente comando si lo instalamos desde las fuentes:

```
#/usr/bin/sarg
```

en caso contrario lo haremos con tan solo ejecutar:

```
#sarg
```

Luego de realizado lo anterior, veremos que nos generara un informe completo en formato html, dentro de **/var/www/html/squid-reports/**, acá dentro vamos a encontrar un fichero index.html y un directorio con el nombre de la fecha que se halla ejecutado **Sarg**, el mismo lo podemos abrir con nuestro navegador preferido, y en el caso que necesitemos abrirlo en forma remota, necesitaremos instalar un Web Server en nuestro servidor.

Screenshot of the SARG web interface showing a list of accessed sites. The table has columns for 'NUM', 'ACCESSED SITE', and 'BYTES'. The data is as follows:

NUM	ACCESSED SITE	BYTES
1	200-45-102-27	192.168.1.16
2	210.215.118.206	192.168.1.21
3	activex.microsoft.com	192.168.1.19
4	40-e-planning.net	192.168.1.16 192.168.1.23 192.168.1.25
5	web.archive.org	192.168.1.20
6	img.static.fox.com	192.168.1.23
7	img.mywebsearch.com	192.168.1.26
8	images.google.com	192.168.1.23
9	clm.com	192.168.1.16 192.168.1.25
10	index.microsoft.com	192.168.1.19
11	web.archive.org	192.168.1.16 192.168.1.25
12	img.google.com	192.168.1.23
13	download.mozilla.com	192.168.1.19
14	hotmail.com	192.168.1.26
15	estadocivil.com.ar	192.168.1.23
16	web.archive.org	192.168.1.16 192.168.1.25
17	www.mta.com.ar	192.168.1.16 192.168.1.25
18	msn.com	192.168.1.23
19	img.com	192.168.1.23
20	img.com	192.168.1.16 192.168.1.19 192.168.1.23 192.168.1.24
21	img.com	192.168.1.26
22	img.com	192.168.1.25
23	img.com	192.168.1.23
24	img.com	192.168.1.16 192.168.1.25
25	img.com	192.168.1.19
26	img.com	192.168.1.26
27	img.com	192.168.1.23
28	img.com	192.168.1.23
29	img.com	192.168.1.16
30	img.com	192.168.1.14 192.168.1.16 192.168.1.24
31	img.com	192.168.1.20
32	img.com	192.168.1.16 192.168.1.16 192.168.1.19 192.168.1.21 192.168.1.24
33	img.com	192.168.1.26
34	img.com	192.168.1.16 192.168.1.25
35	img.com	192.168.1.26
36	img.com	192.168.1.20
37	img.com	192.168.1.23
38	img.com	192.168.1.23
39	img.com	192.168.1.16
40	img.com	192.168.1.24
41	img.com	192.168.1.23
42	img.com	192.168.1.16
43	img.com	192.168.1.16
44	img.com	192.168.1.16

Screenshot of the SARG web interface showing a summary report. The table has columns for 'NUM', 'USERID', 'CONNECT', 'BYTES', '%BYTES', 'IN-CACHE-OUT', 'ELAPSED TIME (MILLISEC)', and '%TIME'. The data is as follows:

NUM	USERID	CONNECT	BYTES	%BYTES	IN-CACHE-OUT	ELAPSED TIME (MILLISEC)	%TIME
1	192.168.1.16	813	4M	29.77%	22.87%	77.15%	80.65%
2	192.168.1.21	196	2M	12.55%	16.62%	33.38%	80.64%
3	192.168.1.25	893	2M	11.01%	100.00%	0.00%	80.60%
4	192.168.1.23	220	2M	10.80%	11.87%	88.13%	80.64%
5	192.168.1.20	340	2M	9.50%	28.72%	71.28%	80.61%
6	192.168.1.24	303	2M	9.23%	41.52%	58.48%	80.61%
7	192.168.1.25	252	772K	6.63%	50.10%	49.90%	80.60%
8	192.168.1.19	229	739K	6.35%	36.17%	63.83%	80.60%
9	192.168.1.25	180	302K	2.20%	52.49%	47.51%	80.60%
10	192.168.1.14	14	94K	0.80%	100.00%	0.00%	80.60%
11	192.168.1.18	4	3K	0.03%	0.00%	100.00%	80.60%
TOTAL		4K	12M	42.21%	57.79%	00:02:17	2M
AVERAGE		354	2M			00:02:01	122K

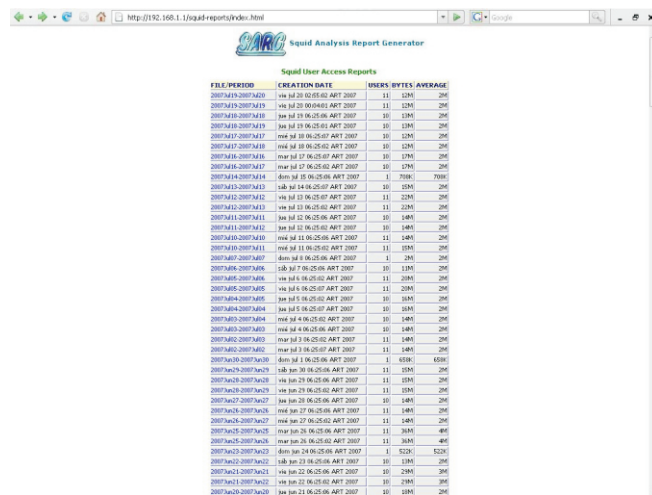
Formato fecha

```
# TAG: date_format
# Date format in reports: e
(European=dd/mm/yy), u
(American=mm/dd/yy), w
(Weekly=yy.ww)
#
date_format e
```

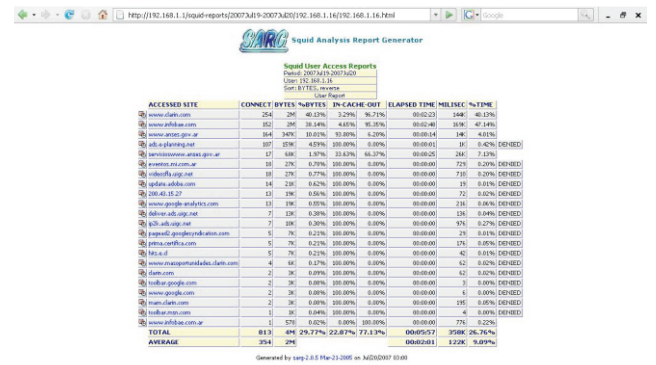


```
acerra:/var/www/html/squid-reports# ls
2007Dec17-2007Dec17 images index.html
```

Por cada vez que se ejecutemos **(#/usr/bin/sarg)** o **(#sarg)**, nos creara un directorio con el nombre de la fecha que se halla ejecutado, y al ingresar al index.html nos mostrara el listado de los mismos.



En este caso lo que estamos indicando con la opción **"-a"** seguida de una dirección IP, es indicarle que solo nos genere un informe de el equipo que tenga esa dirección. Notemos que ahora el nombre del directorio generado además de contener la fecha en que se ejecuto, contiene la dirección IP que le indicamos.



Opciones de ejecución

Si bien como vimos anteriormente, con solo ejecutar el comando **"sarg"** el mismo nos generara los informes, existen además diferentes opciones que también podremos aplicar seguidas de este comando, las mismas nos ayudaran a generar informes mas específicos según nuestras necesidades, a continuación vamos a ver algunos ejemplos:

Por dirección IP

Si por ejemplo queremos generar informes que solo nos indique un equipo en especial lo que podemos hacer es lo siguiente:

```
acerra:/usr/bin/sarg# sarg -a 192.168.1.16
SARG: Records in file: 6681, reading:
100.00%
SARG: Reporte generado
satisfactoriamente en /var/www/html/squid-
reports/2007Dec17-2007Dec17-
192.168.1.16
```

Por fecha

Con esta opción podremos definir los informes generados entre fechas:

```
acerra:/usr/bin# sarg -d 10/12/2007
17/12/2007
SARG: Records in file: 6681, reading:
100.00%
SARG: Reporte generado
satisfactoriamente en /var/www/html/squid-
reports/2007Dec10-2007Dec17
```

de esta manera se nos generara un informe con los datos que estén delimitados entre los días 10/12/2007 y 17/12/2007.

Generando un fichero legible a partir de access.log

Esta opción generara a partir del fichero access.log otro donde podremos distinguir bien fecha, hora, IP del equipo cliente y página solicitada, para realizar esto bastara con ejecutar lo siguiente:

```
acerra:/usr/bin# sarg -convert >
access.log.conv
```

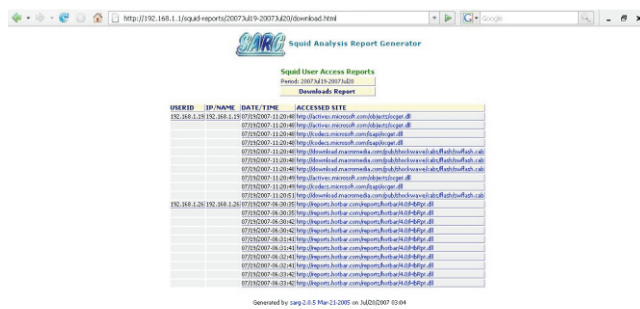
En este caso llame al fichero generado **access.log.conv**, aquí dentro si lo abrimos con algún editor de texto podremos ver la información antes especificada, en una forma muy legible y fácil de entender.

Por pagina

Usando esta opción lo que logramos es generar un informe donde únicamente se encuentren los registros de las páginas que describamos:



```
acerra:/usr/bin# sarg -s
www.google.com.ar
SARG: Records in file: 6681, reading:
100.00%
SARG: Reporte generado
satisfactoriamente en
/var/www/html/squid-reports/2007Dec17-
2007Dec17-www.google.com.ar
```



En este caso nos generara un informe que contendrá, únicamente los registros que se hayan generado por visitar **www.google.com.ar**.

Otras opciones

Como hemos visto hasta ahora en **Sarg**, además de las opciones expuestas, existen muchas otras, las mismas las podemos ver si ejecutamos:

```
acerra:/usr/bin# sarg -h
```

Nos aparecerá un listado con todas las opciones que podemos ejecutar.

En conclusión

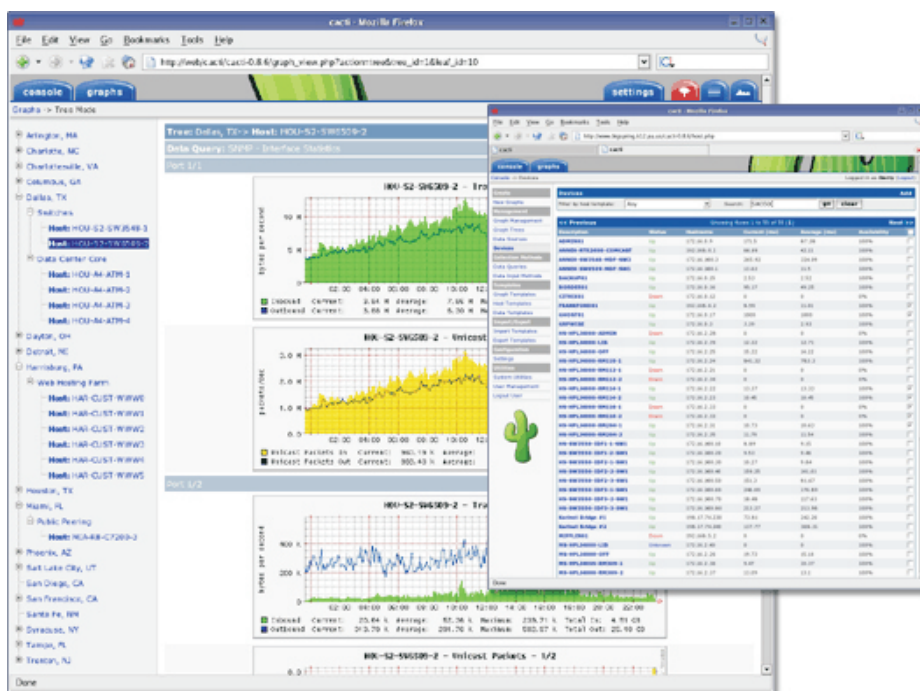
Por todo lo visto hasta acá, podemos decir que **Sarg** es una herramienta de análisis y generación de informes para **Squid** muy completa y fácil de usar. Espero que les haya servido de ayuda este artículo y que puedan expresar a full esta maravillosa herramienta.

Nos vemos en las siguientes entregas!.

Emiliano Piscitelli.

INSTALACION DE CACTI + PLUGINS (MONITOR, ZOND)

Cacti es una completa solución de graficado en red, diseñada para aprovechar el poder de almacenamiento y la funcionalidad de generar gráficos que poseen las RRDtool. Esta herramienta, desarrollada en PHP, provee un poller ágil, plantillas de gráficos avanzadas, múltiples métodos para la recopilación de datos, y manejo de usuarios. Tiene una interfaz de usuario fácil de usar, que resulta conveniente para instalaciones del tamaño de una LAN, así como también para redes complejas con cientos de dispositivos.



Requerimientos:

- RRDTool: <http://oss.oetiker.ch/rrdtool/>
- PHP: <http://www.php.net/>
- MYSQL: <http://www.mysql.com/>
- Servidor Web: <http://www.apache.org/>
- Net SNMP: <http://net-snmp.sourceforge.net/>

```
# wget http://www.cacti.net/downloads/cacti-0.8.7a.tar.gz
# tar xzfv cacti-0.8.7a.tar.gz
# mv cacti-0.8.7a cac
```

```
Creamos la base de datos:
# mysqladmin -u root -p create cacti
```

```
Bajamos la aplicación y la descomprimimos:
# cd /var/www
```

```
Creamos el usuario local del sistema:
# useradd -d /var/www/cac -g www-data -s /bin/noshell wiki
```

Bloqueamos el usuario del sistema para que no se pueda logear.

```
# passwd -l wiki
```

Armamos la estructura de la Base de datos:

```
# cd /var/www/cac
# mysql -u root -p cacti < cacti.sql
```

Creamos el usuario mysql, el cual va a trabajar con la db y reiniciamos los permisos de la base:

```
# mysql -u root p
```

```
mysql> grant all on cacti.* to wiki@localhost
identified by 'wikipass';
mysql> flush privileges;
mysql> quit
```

Parcheamos la aplicación para que tenga soporte de plugins:

Plugin Architecture para cacti fue diseñado para ser simple en naturaleza y lo suficientemente robusto para permitir hacer casi cualquier cosa en Cacti. Así mismo está diseñado para la fácil integración con pequeñas modificaciones. Eventualmente Cacti vendrá con una arquitectura standard de plugins que permitirá crear addons sin necesidad de modificar nuestra instalación.

El paso siguiente es bajar el plugin architecture y descomprimir:

```
# cd /var/www/cac
# wget http://cactiusers.org/downloads/cacti-
plugin-arch.tar.gz
# tar zxfv cacti-plugin-arch.tar.gz
# cd /var/www/cac/cacti-plugin-arch/files-
0.8.7a
# cp * /var/www/cac/ -R
```

También podemos utilizar el siguiente comando: `patch -p1 -N < cacti-plugin-arch.diff` pero me gusta hacerlo a mano :D.

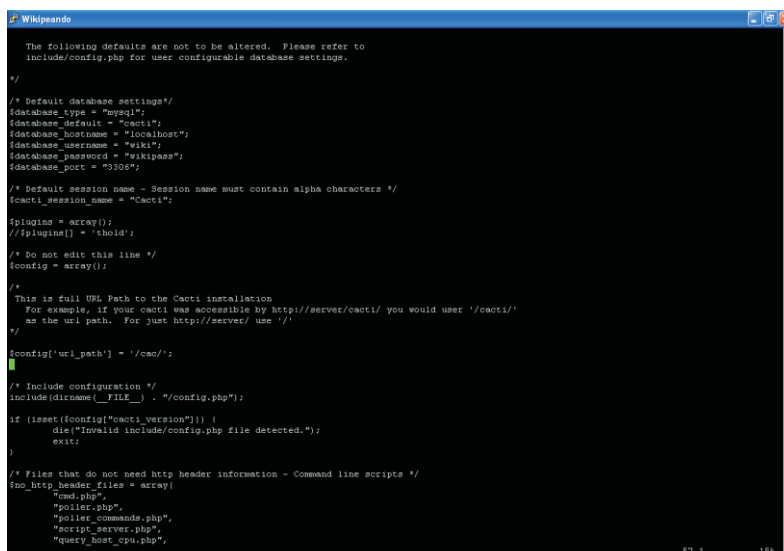
Ya que reemplazamos los archivos vamos a reconfigurar el acceso al sistema:

```
# vim /var/www/cac/include/global.php
```

Debemos dejar nuestro archivo de configuración con los siguientes datos:

```
$database_type = "mysql"; # Tipo de base
de datos que utilizamos
$database_default = "cacti"; # Base de
datos que utilizara el sistema
$database_hostname = "localhost"; #
Servidor de base de datos
$database_username = "wiki"; # Usuario
que manipulara la DB
$database_password = "wikipass"; #
Password del Usuario
$database_port = "3306"; # Puerto que
utilizamos para conectarnos al servidor

$config['url_path'] = '/cac/';
```

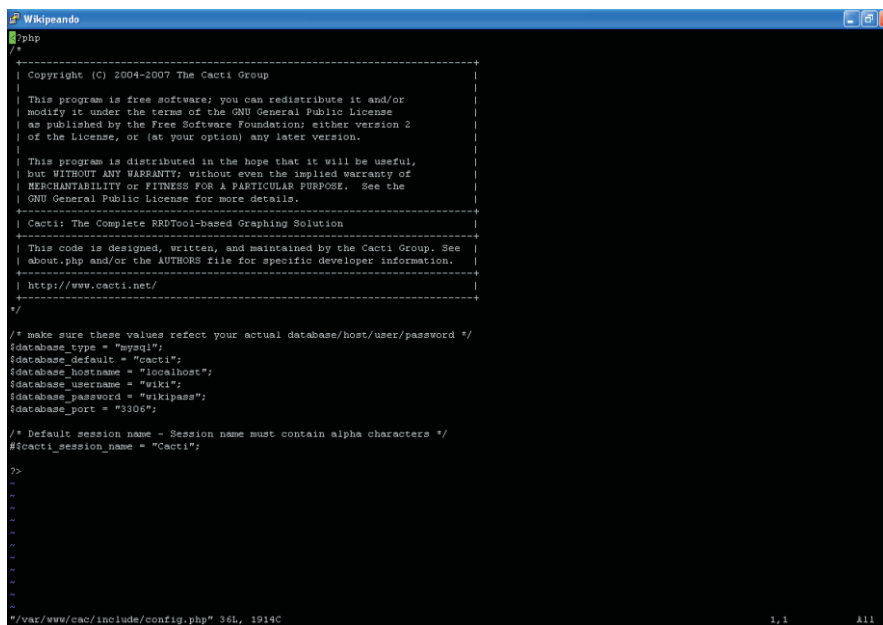


Modificamos los datos del archivo de configuración, el que usamos para conectarnos a la base de datos

```
# vim /var/www/cac/include/config.php
```

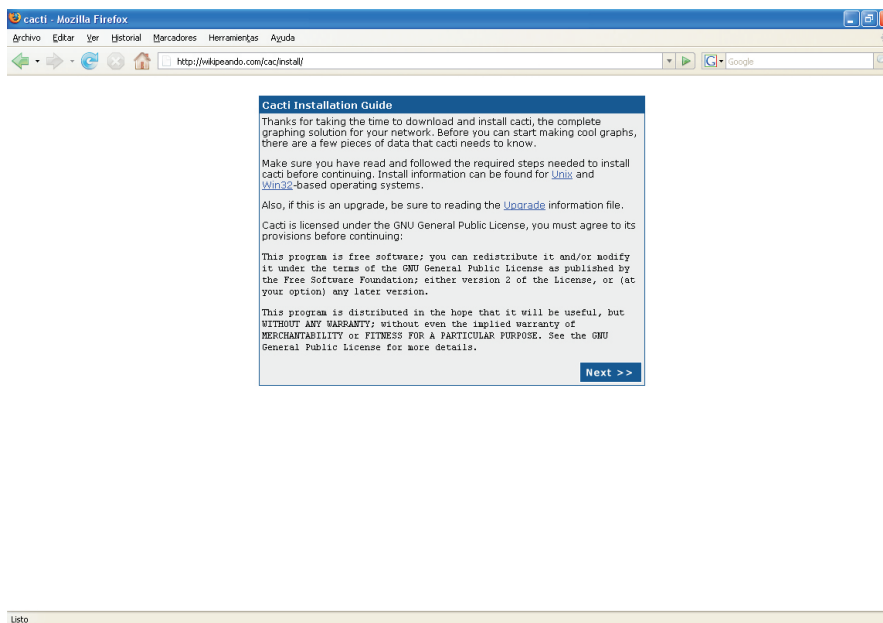
Debemos dejar el archivo con los siguientes datos:

```
$database_type = "mysql";
$database_default = "cacti";
$database_hostname = "localhost";
$database_username = "wiki";
$database_password = "wikipass";
$database_port = "3306";
```

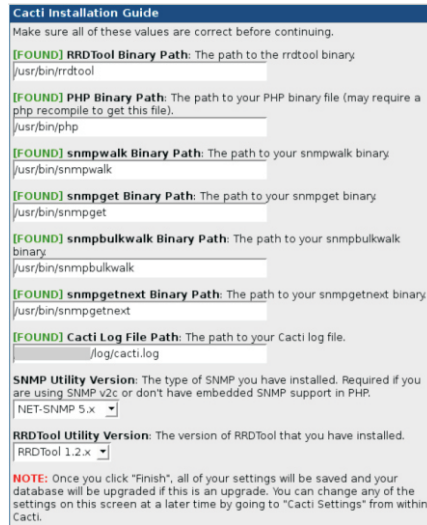


Front-End:

Abrimos un navegador e ingresamos a nuestro sistema:



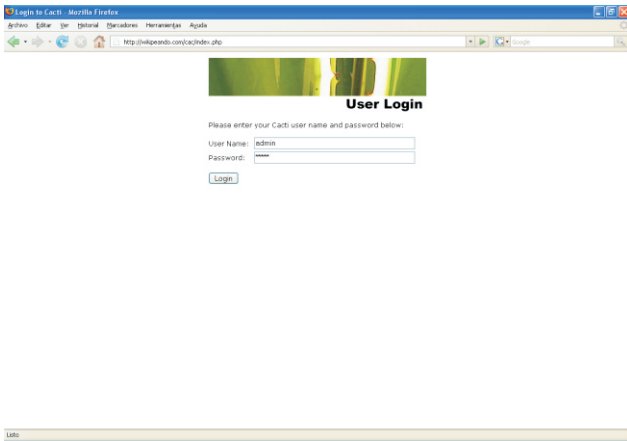
En la siguiente pantalla comprobaremos si nuestro sistema está apto para el uso.



En nuestro caso vemos que nuestro equipo posee los requerimientos del sistema. [FOUND]

Ingreso al sistema:

User: admin
 Password: admin



Ya dentro del sistema obtenemos la siguiente pantalla:

Como podemos ver contamos con dos TABs:

Consola: Aquí es donde vamos a poder realizar las diferentes configuraciones sobre el sistema, ya sea agregar un usuario, un nuevo dispositivo a monitorear.

Graphs: Este tab contiene los gráficos que fueron cargados en el sistema para llevar un control tanto de performance de los equipos como de su conectividad, cada

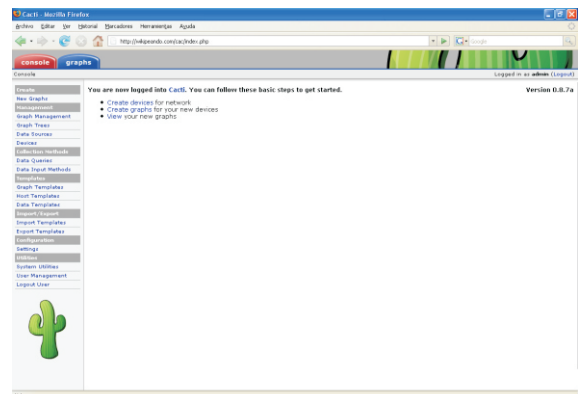
aclarar que el sistema admite OIDS customizadas dando así una mayor facilidad del control de nuestros equipos.

Para probar el funcionamiento del sistema vamos a correr el script poller.php desde la consola así podemos apreciar los gráficos generados.

```
# /usr/local/bin/php /var/www/cac/poller.php
```

Debemos obtener el siguiente resultado:

```
11/29/2007 05:07:48 PM - SYSTEM STATS:
Time:1.1635 Method:cmd.php Processes:1
Threads:N/A Hosts:2 HostsPerProcess:2
DataSources:5 RRDsProcessed:5
OK u:0.00 s:0.00 r:1.01
OK u:0.00 s:0.00 r:1.01
OK u:0.00 s:0.00 r:1.01
OK u:0.00 s:0.00 r:1.01
OK u:0.00 s:0.01 r:1.01
```



Puesta en producción del Plugin Monitor:

La función de este addons es permitirnos ver en forma rápida cual de nuestros dispositivos se encuentra alertado.

Instalación del Plugin:

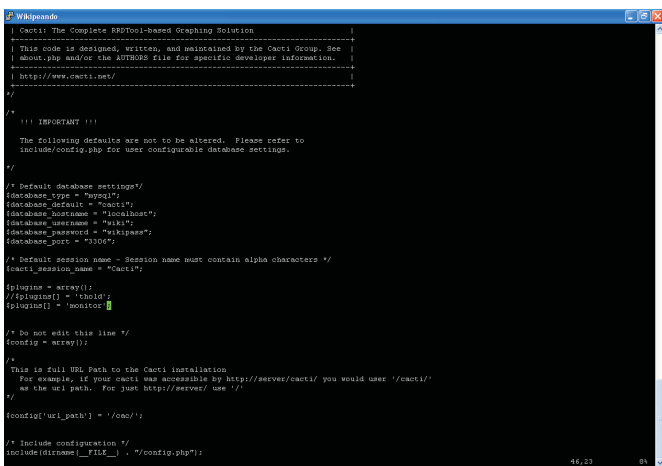
```
# cd /var/www/cac/plugins/
# wget
http://cactiusers.org/downloads/monitor-0.8.1.tar.gz
# tar xzfv monitor-0.8.1.tar.gz
```

Editamos el archivo global.php para agregar el acceso al nuevo plugin:

```
# vim /var/www/cac/include/global.php
```

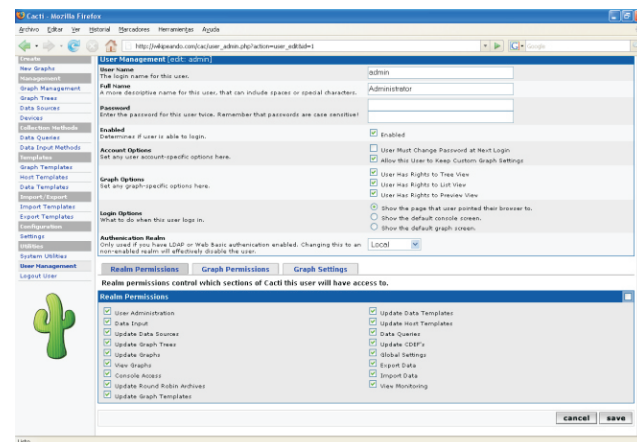
Agregamos la siguiente línea:

```
$plugins[ ] = 'monitor';
```



Ahora debemos agregar a nuestro usuario el acceso a dicho plugin: Para esto hacemos clic sobre el botón “User Management”, dándonos así la lista de los usuarios del sistema, ahora clickeamos sobre el nombre de nuestro usuario, quedando por último tildar la opción “View Monitoring” la cual se encuentra en la solapa “Realm Permissions”. No hay que olvidarse de salvar el cambio :p

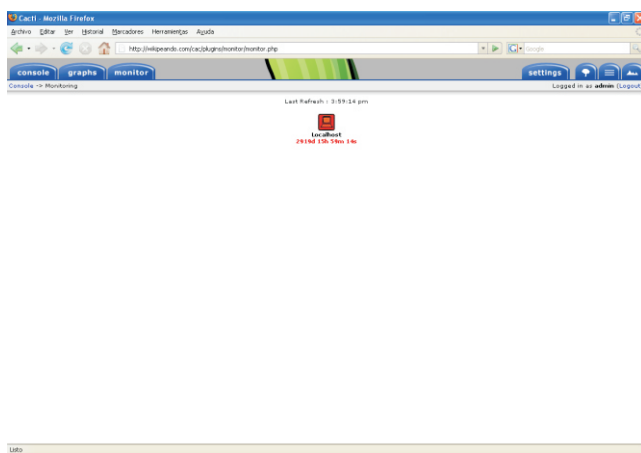
Chequeamos el funcionamiento del addons, haciendo clic en el TAB “monitor”.



Plugin ZOND:

El principal objetivo del addons es darnos en forma gráfica y en tiempo real la información de lo que está haciendo poll por snmp en nuestro dispositivo.

```
# cd /var/www/cac/plugins/
# wget
http://forums.cacti.net/download.php?id=10958
# mv download.php?id=10958
zond_v033.tar.gz
# tar xzfv zond_v033.tar.gz
```



Editamos el archivo global.php para agregar el acceso al nuevo plugin:

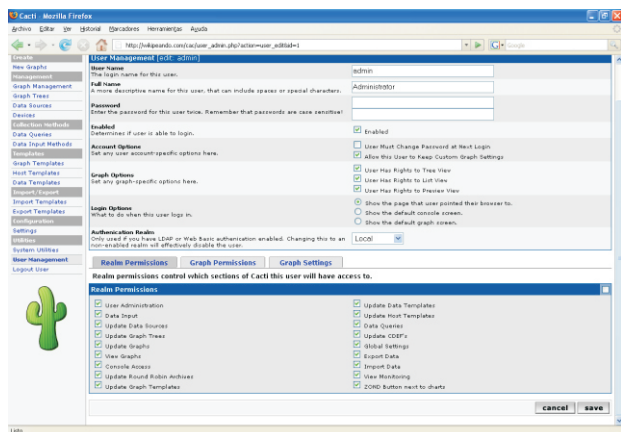
```
# vim /var/www/cac/include/global.php
```

Agregamos la siguiente línea:

```
$plugins[ ] = 'zond';
```

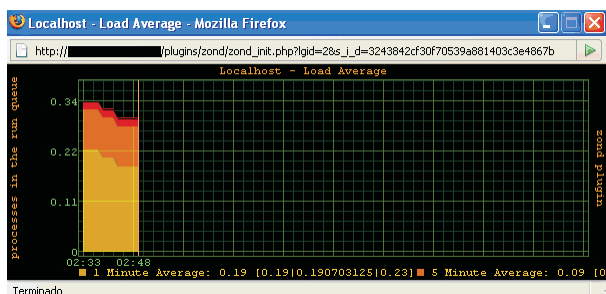
Agregamos los permisos para que nuestro usuario tenga acceso al plugin:

User Management -> Admin
Tildamos: ZOND Button next to charts



Para probar el funcionamiento, debemos ingresar al TAB "Graphs" y hacer click en algún gráfico y por último hacer clic sobre el botón que tiene como imagen un gráfico:

Como resultado debemos obtener un gráfico en tiempo real como el que exponemos debajo:



Configuramos el Poller y los permisos para el usuario local del sistema:
Agregamos al cron del usuario wiki una línea que tiene como función ejecutar el script de poll SNMP cada 5 minutos.

```
# crontab -e -u wiki
```

Agregamos la línea de ejecución del poller.php:

```
*/* * * * * /usr/local/bin/php /var/www/cac/poller.php> /dev/null 2>&1
```

El paso siguiente es hacer que el usuario wiki sea el propietario tanto del directorio "cac" como así también de sus subdirectorios.

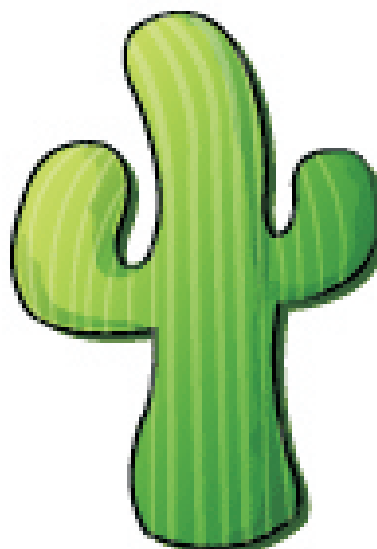
```
# chown -R wiki:www-data /var/www/cac/
```

Como último paso tenemos que regenerar los permisos del archivo de log del sistema para que pueda ser modificado por los usuarios del grupo www-data.

```
# chmod 664 /var/www/cac/log/cacti.log
```

No se olviden de modificar el password que viene por default del usuario admin

Autor:
Wikepeando



Referencias:
<http://es.wikipedia.org/wiki/Cacti>
<http://cacti.net/>
<http://www.wikepeando.com>
<http://forums.cacti.net/>



DESIGN

comunicación visual

Diseño Editorial, Packaging,
Folletos, Posters, Gráfica Vehicular.

Diseño de Identidad Corporativa.

Diseño, Desarrollo, Implementación
y Alojamiento de Páginas Web.

Diseño de Papelería, Hojas Membretes,
Tarjetas Personales, Sobres, etc.

consultas@es-design.com.ar

www.es-design.com.ar

Visita nuestra renovada página



PCLINUX OS 2007

¿LA RIVAL MAS FUERTE DE UBUNTU?

En esta ocasión analizaremos y mostraremos el proceso de instalación de una de las distribuciones más amigables e intuitivas actualmente, es por eso el título de este reporte, ¿es acaso la distribución más cercana a darle guerra a Ubuntu?.

Hasta el cierre de este documento PCLinuxOS está a la cabeza en los sitios de popularidad según el conocido y renombrado sitio <http://distrowatch.com/> quedando de esta manera:

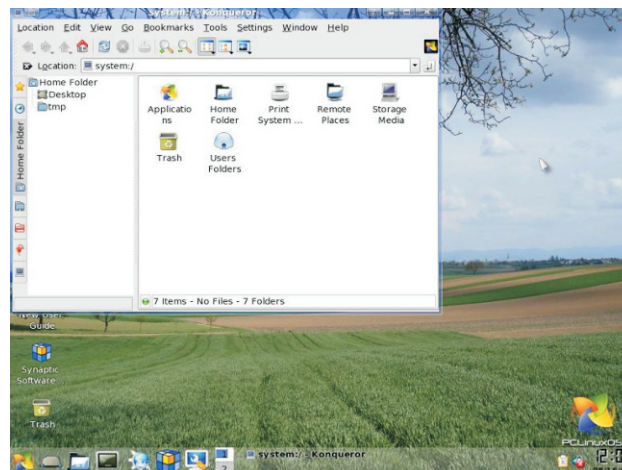
- 1.- PCLinuxOS
- 2.- Geoubuntu
- 3.- Ubuntu

¿Por que ocupa el numero uno en el ranking? Lo analizaremos a continuación.

Primero lo primero, que cosa es PCLinuxOS?. PCLinuxOS (abreviada también como PCLOS) es una distribución enfocada (al igual que Ubuntu) a un uso fácil del ordenador y con apariencias más elegantes y estilizadas. El sistema anterior de esta distribución era nada más y nada menos que un sistema de paquetes RPM, creado en gran parte para mejorar las versiones de Mandriva Linux (Efectivamente!...PCLOS podrá ser llamada "hija de Mandriva") anteriormente conocida como Mandrake Linux.

Estos paquetes se lograron gracias a un empaquetador llamado "Texstar" el cual mantuvo sus repositorios de dichos paquetes RPM en el sitio PCLinuxOnline. En el año 2003 Texstar creó una bifurcación (se denomina así cuando un proyecto toma otro rumbo distinto al objetivo principal) con Mandrake 9.2, es así como nació esta bifurcación independiente, y los lanzamientos iniciales fueron numerados como "pre-estrenos" es decir, como p5,p7,p8 hasta p92.

Después vino MiniME 0.93 (si, como el de Austin Powers) lanzada en el 2006 como un mínimo Live CD (CD vivo) con la opción de ser instalado en el disco duro, este fue el comienzo de las instalaciones pequeñas y rápidas permitiendo así que los usuarios puedan modificar el sistema a sus propias necesidades eligiendo las aplicaciones deseadas. Posteriormente fueron lanzadas "junior" y "Big daddy", las diferencias son que en MiniME contiene una instalación mínima para que los experimentados puedan ampliarla a su gusto y en "Junior" se agregan paquetes esenciales de escritorio haciéndolo mas fácil para el usuario común.

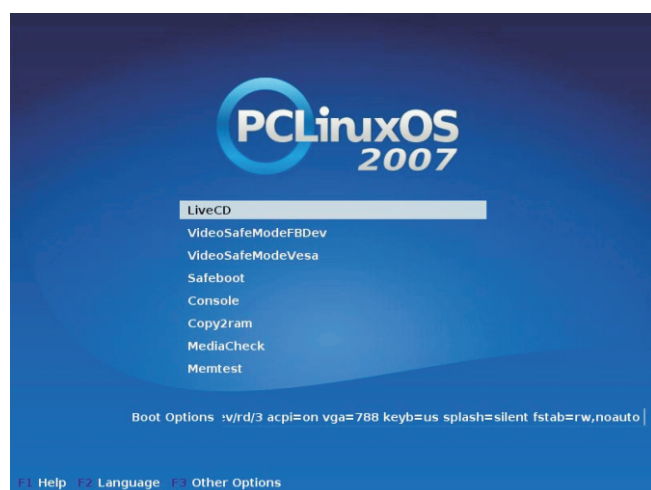


Este es el MiniME 0.93 la versión anterior a la 2007, noten el logo y los iconos.

Finalmente PCLinuxOS 2007 (O en su equivalente, la versión 0.94) realizó un cambio radical en cuanto a código más moderno que requiere una completa instalación, pero con la opción de actualizar sin reinstalar desde cero. Esta nueva versión incorpora Beryl y Compiz y puede ser configurados fácilmente con el centro de control de PCLOS.

Sin más preámbulos comencemos viendo como se instala y como trabaja.

Cd Vivo e Instalación:

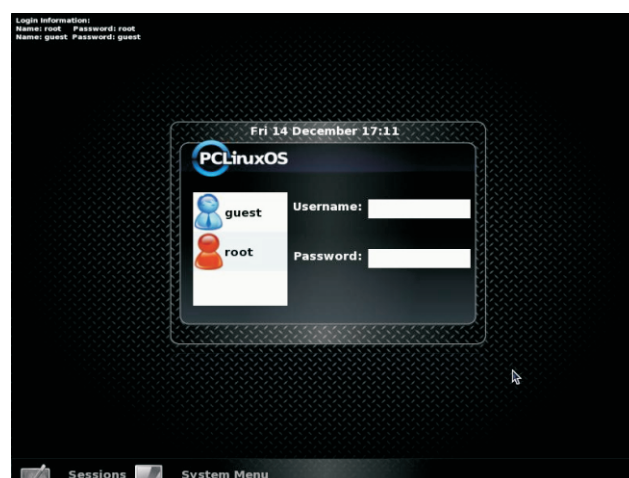


Aquí vemos arrancar al sistema con sus diferentes opciones desde el disco "Vivo"

Esta es la primera imagen que nos encontramos cuando insertamos el CD en nuestro cdrom y reiniciamos el sistema, consta de varias opciones configurables y para que podamos entrar al sistema seleccionamos la primera opción.

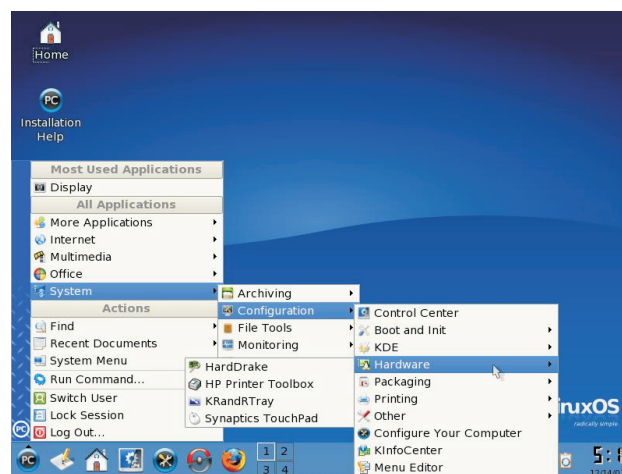
En la primera etapa tenemos que seleccionar el idioma para nuestro sistema, posteriormente se selecciona la fecha, zona y hora, en la tercera etapa seleccionaremos nuestro dispositivo de red con el cual nos conectaremos a internet así como también, en la siguiente etapa, la forma en que queremos que la IP sea configurada en nuestro sistema (con la opción DHCP incluida por supuesto) se selecciona si queremos iniciar la conexión al iniciar el sistema o si deseamos permitir que otros

usuarios manipulen dicha conexión. Posteriormente llegamos a esta ventana:



"root" y "guest" son los dos usuarios en el Live Cd con sus respectivos datos de login en la parte superior.

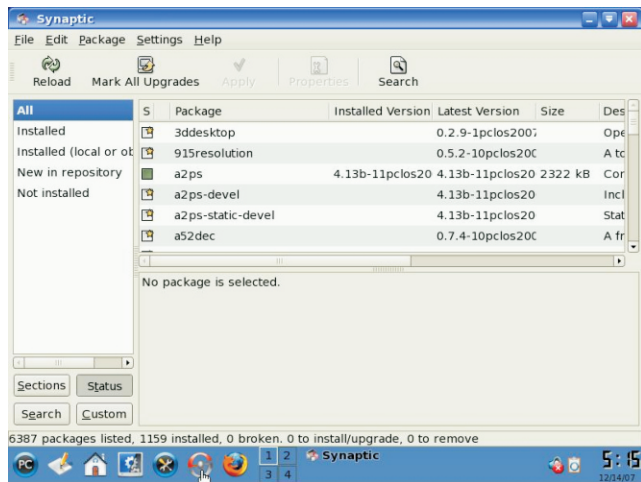
En la que como verán los datos para login del usuario root o guest se encuentran en la parte superior izquierda, una vez que hagamos login con el usuario que seleccionamos esperamos que el sistema cargue y listo, estaremos dentro de un azul y bonito escritorio KDE:



Este es el KDE con sus aplicaciones, sencillo sutil y liviano, toda una belleza.

De igual manera los programas y aplicaciones están divididos en categorías para su fácil localización. Como mencioné anteriormente PCLinuxOS se alejó del objetivo principal de dar soporte a Mandrake, es por eso que me dió mucho gusto y emoción encontrar una maravillosa y poderosísima herramienta en esta

distribución, Synaptic!!!



El Synaptic trabajando sobre una distribución "Mandriviana" listo para trabajar.

Es por eso que el sistema se instala de forma austera, tenemos la opción de ampliar nuestras aplicaciones por medio de Synaptic para así instalar fácilmente todas aquellas que necesitemos.

Proceso de Instalación:

El proceso de instalación, es sumamente intuitivo y fácil gracias al llamado "Draklive" que nos ayudará a lo largo de esta tarea:

1.- Seleccionamos si queremos instalar la distribución en un disco duro (SATA, IDE) o en una USB.

2.- Seleccionamos si queremos ocupar todo el disco duro o crear las particiones manualmente.

3.- Aparecerá una ventana con la cual aceptaremos que el sistema formatee el disco duro o de lo contrario la partición que creamos para ese fin.

4.- Después del formateo aplicamos los cambios para que se copien los archivos del cdrom al disco.

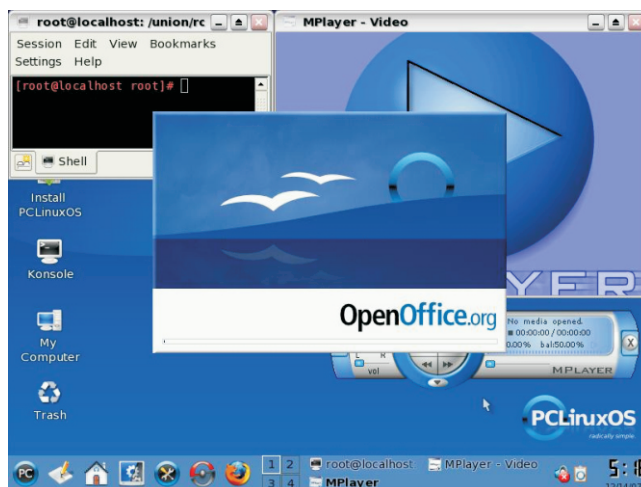
5.- Esta etapa nos da la opción de seleccionar entre los cargadores de arranque GRUB o LILO, el disco en donde será instalado en la MBR y el tiempo que tardará el sistema para arrancar en caso de que no seleccionemos manualmente.

6.- Seleccionemos el /boot/vmlinuz.

7.- Especificamos la contraseña del superusuario (root).

8.- Ingresamos los datos del nuevo usuario, nombre, contraseña y una imagen para identificar (hay unas muy divertidas).

9.- Finalmente reiniciamos nuestro sistema para que los cambios sean guardados.



La terminal, Mplayer y OpenOffice.org trabajando sin problema.

Y listo!!! tenemos nuestro PCLinuxOS instalado en nuestro disco duro y listo para usarse.

Conclusión:

Como podrán observar el principal objetivo de esta distribución es la facilidad de uso e instalación, eso se logra mediante mucho

Trabajo y dedicación (recuerden que anteriormente era gran "soporte" para una de las grandes...Mandriva) y actualmente se encuentra en desarrollo constante. Aquí les señalo algunas de sus características:

kernel 2.6.18.8, KDE 3.5.6, Open Office 2.2.0, Firefox 2.0.0.3, Thunderbird 2.0, Frostwire, Ktorrent, Amarok, Flash, Java JRE, Beryl 3D y mucho más software, 2GB de software comprimido solo en el Live CD, para que se den una idea.

Espero que este proyecto siga creciendo como lo ha hecho en estos últimos años, y que bueno que Ubuntu tenga rivales así por que a fin de cuentas esto sólo ocasiona que más y más personas tengan una buena impresión al sentarse en una computadora

con GNU/Linux, si esto es el objetivo de ambas, entonces podremos llamarlo "rivalidad"?...no creo ;).

Enlaces de interés

Url de PclinuxOS: <http://www.pclinuxos.com/>

Descarga PCLinuxOS:
http://www.pclinuxos.com/index.php?option=com_ionfiles&Itemid=28

Enlaces varios:

<http://distrowatch.com/>

Atte: Ernesto Vázquez Aguilar
Nestux

Aprende Linux sin moverte de tu casa.

Te ofrecemos un completo sistema de educación a distancia para que puedas convertirte en un experto en GNU/Linux:

Cada curso incluye:

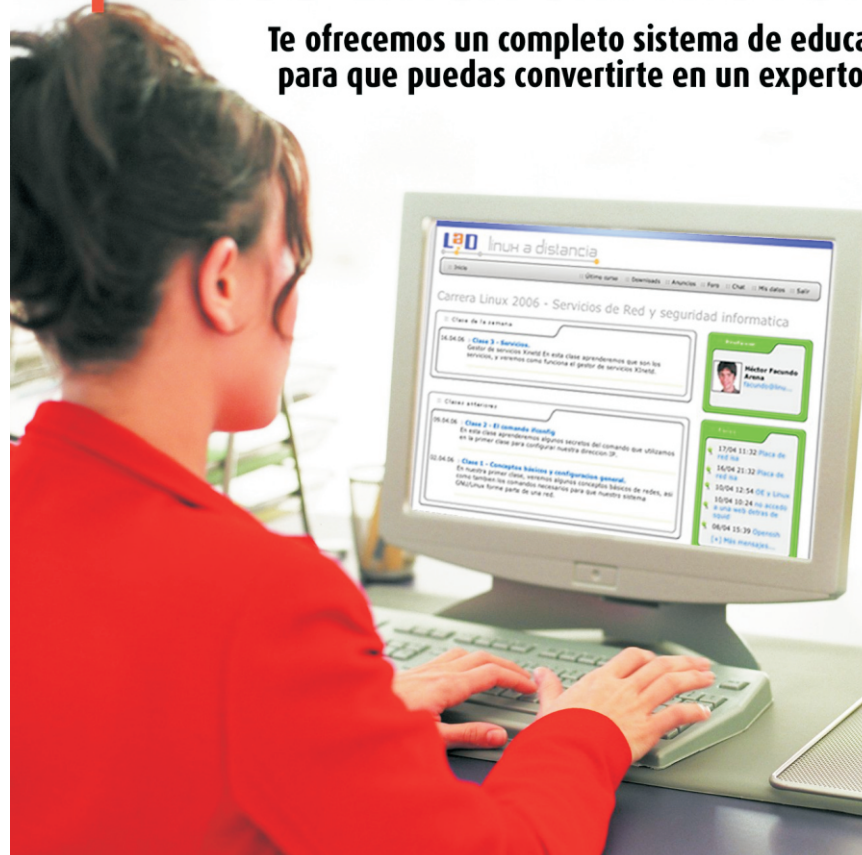
- > 20 clases y video-tutoriales
- > 200 ejercicios
- > Soporte vía foros
- > Clases personalizadas vía chat
- > Certificación online y diploma impreso

- > Operación básica de Linux
- > Programación en lenguaje C
- > Servicios de red y seguridad
- > Programación en PHP
- > Programación en PERL

Nuestro servicio está disponible en todo el mundo.

Informes e inscripción

www.linuxadistancia.net



KLIK, KPPP, MINI HOW TO: EVOLUTION + GOOGLE

Bienvenidos amigos lectores a nuestra flamante sección Labo Xpress, en la que mes a mes revisaremos programas, aplicaciones, plugins y extensiones de uso cotidiano y que por alguna razón no categorizan para un laboratorio completo, pero, ¿por qué no darles una oportunidad y un lugar en nuestra revista?; la idea de Labo Xpress es que ustedes participen, recomendando sus propias aplicaciones de uso cotidiano, pueden hacerlo a franco@infosertec.com.ar.

Este mes, y por estar inaugurando la sección recibí la ayuda de un colaborador de la revista, Eduardo Bayot quien hizo un pequeño tutorial de como utilizar Evolution con el servicio IMAP de gmail y google Calendar. Bien amigos, basta de palabras es hora de poner manos en el pingüino, espero disfruten la selección del mes.

Klik “Instalación Fácil de Aplicaciones en Linux”

<http://klik.atekon.de/ubuntu.php>

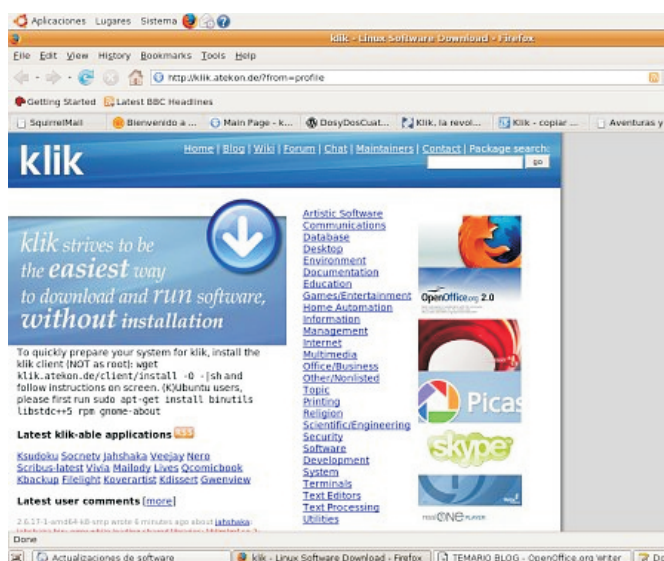
Uno de los problemas más recurrentes de aquellos usuarios que se inician en GNU/Linux es la instalación de aplicaciones, y más aún en muchos casos esto es motivo de un alejamiento definitivo del sistema, quizás el razonamiento sea algo exagerado para el usuario con más experiencia, pero palabras como “Compilar”, “Consola”, “Terminal”, “Dependencias”, y una gran lista de etc., no caen muy bien a quien recién le está dando una oportunidad a nuestro sistema, el panorama aún se torna más turbio al saber que no todas las distribuciones tienen el mismo sistema de instalación (alguien que aprendió a instalar archivos DEB, si migra a (por ejemplo) Mandriva, tiene que volver a pasar por una etapa de aprendizaje.

En resumidas cuentas podemos llegar a la conclusión que instalar un programa en Linux puede traernos un dolor de cabeza y definitivamente es algo que no esta

estandarizado, pero hay “varias” (estamos en el universo abierto recuerden) luces al final del camino, una de ellas es Klik.

Klik es un sistema de “instalación” de paquetes que no hace diferencia en cuanto a distribución, con esto quiero decir que puede ser utilizado de la misma manera en cualquier sistema Linux sin importar cual sea.

La base de funcionamiento de Klik es su gran base de datos distribuidos en categorías, allí encontraremos muchísimo software para descargar, en tal paso sólo obtendremos un archivo .cmg en el cual se incluyen librerías, ejecutable y todo para que, con un simple doble click en el archivo, ya estés corriendo el programa, luego si por alguna razón quieren eliminarlo con solo borrar el archivo la tarea ya estará realizada, en resumidas cuentas trabaja en forma similar a los programas de MAC OSX. Para poder utilizar Klik en nuestra distribución, primero deberemos instalar el sistema, para esto abrimos una terminal de consola y hacemos:



Sitio oficial de Klik

wget klik.atekon.de/client/install -O - | sh y luego:
./klik-cmg-install-root

Ahora sólo resta dirignos a la página del proyecto Klik y descargar software para utilizarlo de manera fácil y transparente.

Sincronizar Evolution Con Nuestra Cuenta De Google

No hace mucho, Google liberó el soporte de Imap en su servicio Gmail, dándonos la agradable posibilidad de poder tener sincronizado en distintos dispositivos (Pc hogareña, de trabajo, Portátil, etc.) Todos nuestros mails. Teniendo en cuenta la capacidad que ofrece el servicio, no presentaría inconvenientes. Aunque el webmail de Gmail es excelente, varias veces necesitamos tener todos los mails (y chequearlos) desde un solo lugar. Personalmente me es útil en el trabajo, dado que allí sigo recibiendo los mails particulares (sin depender de los poco funcionales proxys corporativos) y mail de trabajo, y no viceversa: recibir mails de trabajo fuera de mi horario utilizando sistemas de reenvío, etc.

Muchas distribuciones ofrecen a Evolution como administrador de Correo por defecto. Es un gran programa y está incluido en el

escritorio del proyecto Gnome. Para sincronizar nuestro evolution con la cuenta de Gmail via Imap, es tan sencillo como:

- Crear una nueva cuenta, en la primera ventana seleccionar el tipo de servidor como Imap. En la dirección del server ingresar "imap.gmail.com" y nuestro usuario (sin el "@gmail.com").
- En seguridad seleccionar SSL, optar por "Contraseña" con identificación.
- Click en siguiente!

Aparece una ventana de opciones de seguridad, configuramos a gusto, aceptamos y una nueva ventana nos pedirá cómo configurar el correo saliente: smtp.gmail.com como server, nuestro usuario nuevamente y las mismas características de seguridad que en la configuración anterior.

Pero este no es el único servicio que podemos sincronizar de Google. Google Calendar también puede ser visto en Evolution. Digo visto, dado que en la versiones anteriores a la 1.14.* de Evolution no existe la posibilidad de editarlo.

Sincronizarlo también es fácil. Solo debemos ir a Configurar Calendarios (El link debajo de nuestro listado). Dentro de "Detalles de calendario" en la Parte de "Dirección Privada" Copiamos el Link de ICAL. En Evolution, dentro de la parte de Calendarios, creamos uno nuevo. Tratamos de dejar todo según la siguiente imagen:

Damos en aceptar, y ya podremos disfrutar de un Google totalmente integrado con nuestro Evolution.

KPPP "Configurando un Dial UP en Linux"
<http://developer.kde.org/~kppp/>

De seguro muchos de ustedes aún acceden a Internet mediante una cuenta Dial up, ¿no?, bien configurar su prestador de servicios de internet es fácil en Linux, hoy vamos a hacerlo de la mano de KPPP, como primera medida deben asegurarse

Este funcionando y no presente problemas, luego y si utilizan el escritorio KDE (si usan Gnome busquen en su lista de repositorios que seguro encontraran el programa en cuestión) lanzamos el programa KPPP y agregamos el nombre de usuario y contraseña proporcionado por nuestro ISP para luego en la opción "dispositivo" constatar si nuestro modem está funcional y detectado en /dev/ttyS0, luego pasamos a la opción Modem y allí hacemos un Query para ver si este responde, si todo marcha bien y si es necesario configuraremos DNS y el número de discado, para luego hacer click en finalizar y poder disfrutar de nuestra flamante conexión Dial up.

Conclusión

Hemos llegado al final, pero sólo por el número 3 amigos, los espero el mes que viene en nuestra sección Labo Xpress, con una nueva selección de aplicaciones; que tengan buena lectura.

Franco Rivero
www.comlibre.blogspot.com
Franco@infosertec.com.ar

TENÉ TU SITIO WEB SITIO EXPRESS

Creá páginas ilimitadas. Tené tu dominio propio
Cambiá diseño y contenido las veces que quieras

\$ 99 (011) 5901 - 6366 / 6033

www.sitioexpress.com

PAGINAS LINUX RECOMENDADAS

Mes a mes vamos a ingresar nuestros sitios más destacados además de útiles para que nuestros lectores puedan recorrer tomando información relevante a distribuciones, aplicaciones, utilidades, etc. Por supuesto que no podemos ingresar todas las que quisiéramos por razones de espacio, pero poco a poco estarán reflejadas en esta sección. Además aceptamos las suyas para ser publicadas (para ingresar sus sitios favoritos deben enviar un mail a info@tuxinfo.com.ar).

Ariel M. Corgatelli

The screenshot shows the Diariolinux website interface. At the top, there's a navigation bar with 'Archivo', 'Editar', 'Ver', 'Historial', 'Marcadores', 'Herramientas', and 'Ayuda'. Below that, the site title 'DiarioLinux' is visible. A sidebar on the left lists various categories like 'Administración DL', 'Android', 'Apache', etc. The main content area features a blog post titled 'OpenOffice.org: Arreglar imperfecciones en importación de ppt' dated December 18th, 2007. The post discusses a macro for fixing text alignment in Impress when importing PowerPoint files. A code block for the macro is provided, and the post concludes with instructions on how to use it. On the right side, there are several advertisements for software like 'OpenOffice slow', 'Office Open XML', and 'Excel for Stock Alerts'. A 'Last Entries' button is also present.

Diario Linux
<http://diariolinux.com/>
Suscribite a las noticias Diariolinux
[feed://http://diariolinux.com/comments/feed/](http://diariolinux.com/comments/feed/)

Diariolinux, es un blog con un estilo muy particular ya que su responsable tiene la particularidad de ingresar cada artículo desde su experiencia. Es decir utiliza determinada función, herramienta, la exprime y cuenta como se debe hacer. Sitio muy interesante.

Solar
<http://www.solar.org.ar/>
Suscribite a las noticias Solar
<http://www.solar.org.ar/?page=backend>

Actualidad
Solar en WhyFLOSS Conference
Trazando estrategias del Software Libre en la Argentina
 por Verox, el 3 de diciembre de 2007

El próximo 6 de diciembre a las 12.00 hs. en el edificio central del Instituto Tecnológico de Buenos Aires (ITBA), Av. Eduardo Madero 399, Martín Olivera estará brindando la charla "Trazando estrategias del Software Libre en la Argentina." El escenario actual del Software Libre en Argentina presenta nuevos actores y posibilidades. Se propone la definición de estrategias que impulsen el software libre conectando comunidad, academia, gobierno y sector privado. El evento organizado por (...)

publicado el Lunes 3 diciembre 2007 [Ver el artículo]

Por Leonardo Bauchwitz
Voto electrónico, representatividad... democracia
 por Leonardo Federico Bauchwitz, el 30 de noviembre de 2007

Hemos escuchado hablar demasiado del voto electrónico. Soy partidario de ir - avanzar - hacia mecanismos de democracia directa. La democracia representativa - la delegación de poder - en los "representantes", puede funcionar más o menos bien en pequeños países, etc) a los únicos que representan son a intereses

[Ver el artículo]

Solar, es la organización de software libre oficial de nuestro país Argentina (ASOCIACIÓN CIVIL SOFTWARE LIBRE ARGENTINA). Desde Solar se coordina muchas de las acciones que se realizan en todo el país, referidas a educación como también a eventos gratuitos, en muchos casos se hacen llegar cartas y petitorios referidos a la utilización del software libre en general dentro de nuestro gobierno.

SpreadKDE marketing de KDE
<http://spreadkde.org>
Suscribite a las noticias SpreadKDE
<Http://spreadkde.org/feed/>

SPREADKDE.ORG K DESKTOP ENVIRONMENT

KOffice feature of KDE
 Posted on November 14th, 2007 by admin

K Desktop Environment is a kind of software project. The main aim of KDE is to provide an easy and friendly desktop environment for the users. The software provides the user with necessary desktop features and functions that can be used for meeting the requirement of daily tasks. Documentation and tools are also offered to the developers which contribute in writing stand-alone applications and this system acts as a shelter for various small projects too which are specifically based on the technologies of KDE like KDevelop, K3b, KOffice and Amarok.

K Desktop Environment has an office suite which is popularly known as "KOffice". All the components of this system are released under the free licenses so that brilliant services can be provided to the users. In June 2007, 1.6.3 was introduced which is the latest and most updated version of the KOffice. This special system has been designed for meeting the requirements of UNIX operating systems. However, there is a need of a special version to cater to all the requirements of the Windows operating system. The document is used by KOffice users has been separately and it can be easily downloaded and installed on Windows systems. Some of the features of KOffice are as follows: KWord, KFormula, Kexi, KMail, KAddressBook and Karbon14. To know about all the details of KOffice, visit our website.

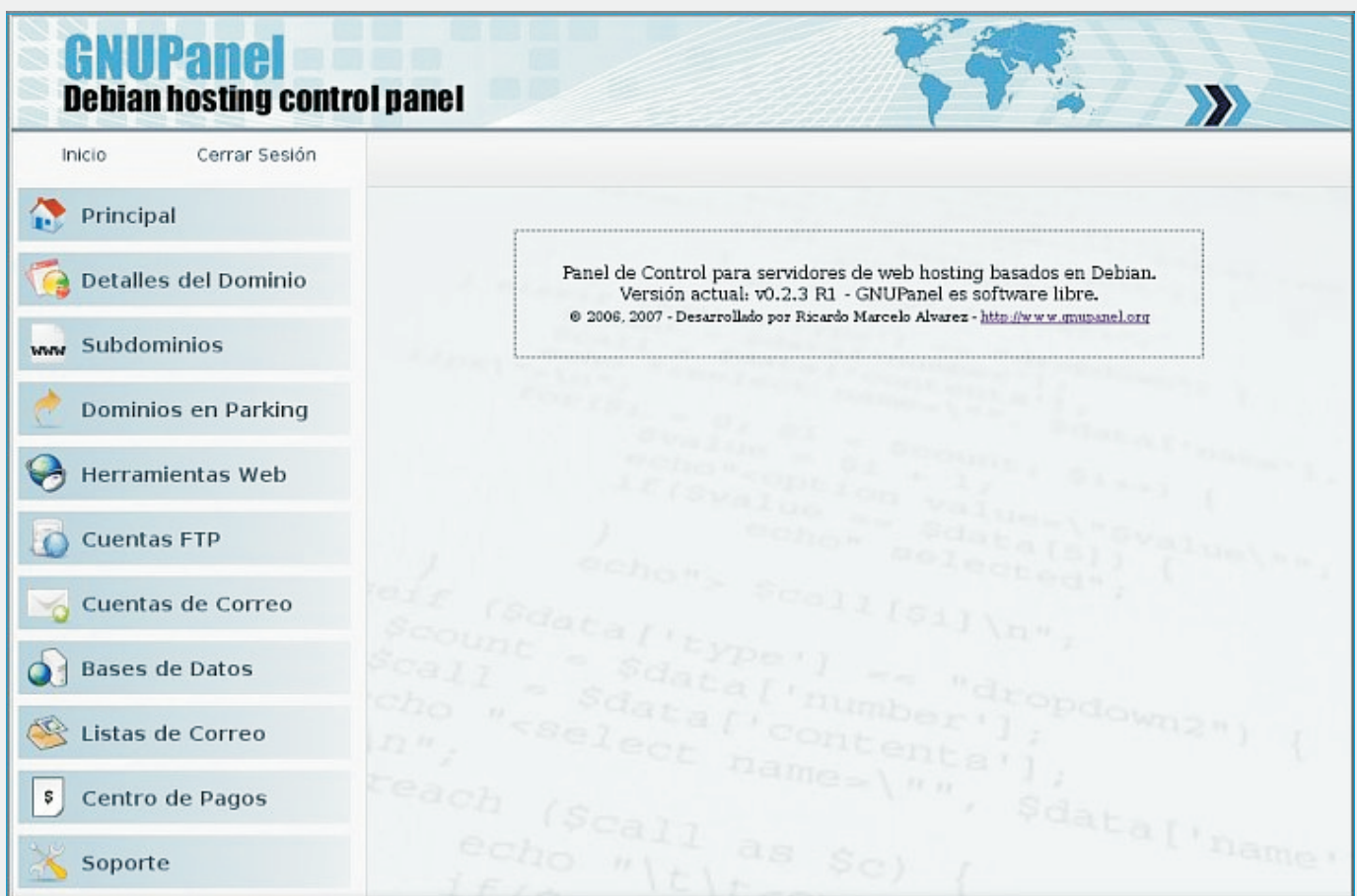
KOffice also provides a platform for writing and creating mathematical documents. KOffice provides input facilities and contributes in the development of a powerful and efficient data management one. This KOffice suite includes a variety of tools like database processing, spreadsheets, etc.

Spreadkde es un nuevo sitio web dedicado al marketing de todos los desarrollos producidos por uno de los más populares entornos gráficos. A finales de enero fue anunciado su lanzamiento y este estará principalmente orientado sobre los aspectos del escritorio. Algunos de los puntos más importantes que cumplirá será fomentar una comunidad sobre el interés de promoción del entorno KDE, acumular documentación, materiales, organizar eventos y como principal función ser el centro de marketing de todos los desarrollos KDE.

IMPORTANTE: El RSS es un sencillo formato de datos que es utilizado para redifundir contenidos a suscriptores de un sitio web. El formato permite distribuir contenido sin necesidad de un navegador, utilizando un software diseñado para leer estos contenidos RSS (agregador). A pesar de eso, es posible utilizar el mismo navegador para ver los contenidos RSS. Las últimas versiones de los principales navegadores permiten leer los RSS sin necesidad de software adicional. Fuente: Wikipedia

PANEL DE CONTROL GNU PARA SERVIDORES DE WEB HOSTING

GNUPanel es un reemplazo completamente libre (GPL) para software de automatización en servidores de web hosting. Es un proyecto de origen argentino con casi dos años de desarrollo que cuenta actualmente con el aval de la Free Software Foundation para que el proyecto GNU pueda ofrecer a la industria del hosting una alternativa completamente libre a conocidas aplicaciones propietarias como Cpanel.



The screenshot shows the GNUPanel web hosting control panel interface. The header features the GNUPanel logo and the text "Debian hosting control panel" on the left, and a world map with a right-pointing arrow on the right. Below the header, there are two links: "Inicio" and "Cerrar Sesión". A vertical sidebar on the left contains a list of menu items with icons: Principal, Detalles del Dominio, Subdominios, Dominios en Parking, Herramientas Web, Cuentas FTP, Cuentas de Correo, Bases de Datos, Listas de Correo, Centro de Pagos, and Soporte. The main content area displays a message box with the following text: "Panel de Control para servidores de web hosting basados en Debian. Versión actual: v0.2.3 R1 - GNUPanel es software libre. © 2006, 2007 - Desarrollado por Ricardo Marcelo Alvarez - <http://www.gnupanel.org>". The background of the main area is a light blue grid with a faint world map and some blurred code snippets.

Características

La finalidad del programa es controlar vía web todos los aspectos de los dominios alojados en un servidor de hosting compartido o dedicado. Para eso cuenta con 3 interfaces web con autenticación HTTPS para distintos niveles de privilegio: usuario final, revendedor y administrador. Se trata de una aplicación escrita principalmente en PHP 5, con algunos script en bash y Perl que cumplen distintas funciones como medición de transferencia, espacio en disco, elaboración de estadísticas, envío de alertas, etc. El programa fue diseñado para funcionar en servidores con Debian GNU/Linux en sus versiones estables de 32 o 64 bits aunque ya se contempla la compatibilidad con otras distribuciones como CentOS, Fedora y Ubuntu en un mediano plazo.

El núcleo de GNUPanel está formado por una base de datos PostgreSQL 8.1 y las modificaciones sobre las que se trabaja actualmente incluyen la posibilidad de pasar a la versión 8.2, que incorpora muchas mejoras.

Esta base de datos almacena toda la información de los dominios alojados y sobre ella se realiza la autenticación de

Postfix y Apache mediante PAM (Pluggable authentication module) dado que en GNUPanel todas las contraseñas están encriptadas.

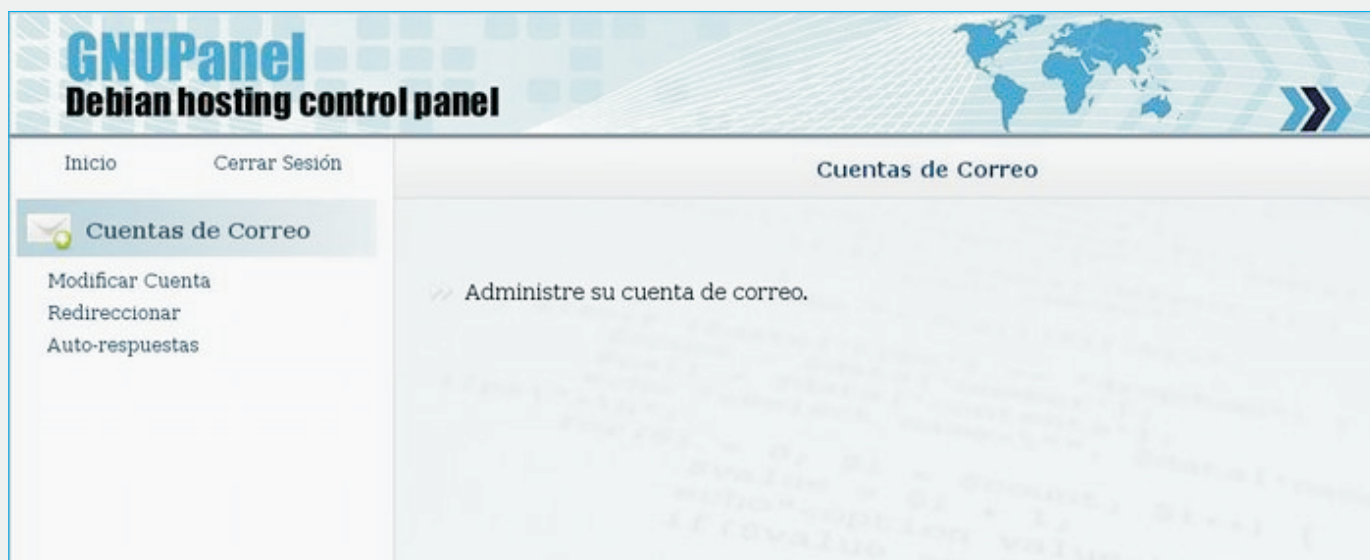
La versión 0.2.3, liberada recientemente, tiene importantes mejoras en el script de instalación, que ahora está basado en dialog y es más fácil de instalar.

Esta versión marca sin dudas un punto de inflexión en el desarrollo, abierto recientemente a la participación de toda la comunidad de programadores para dotarlo de muchas características adicionales: virtualización Xen, soporte completo multiservidor, compatibilidad con más distribuciones, etc.

El respeto por los estándares, la confiabilidad y sencillez son las premisas fundamentales para continuar su evolución.

GNUPanel cuenta con un sistema básico de tickets de soporte integrado que permite la comunicación entre los revendedores con el administrador y entre los revendedores y sus usuarios.

También posee un panel de correo especial para que cada titular de una cuenta de correo en un dominio determinado pueda controlar su cuenta independientemente del administrador.



Los usuarios finales pueden crear y administrar cuentas de correo y FTP, subdominios, bases de datos, redirecciones, autorespuestas, directorios protegidos y dominios en parking. Enviar tickets, modificar datos personales y realizar pagos mediante Paypal, CuentaDigital o DineroMail. También es posible seleccionar alguno de los 3 idiomas soportados hasta el

momento: español, inglés y francés.

Cada subdominio puede editarse para activar o desactivar las directivas safe_mode y register_globals de PHP y algunas características de Apache y PostgreSQL pueden también configurarse desde el panel.

Nombre de la Base de Datos:
Usuario para su Base de Datos:
Ingrese Contraseña:
Reingrese Contraseña:
Tipo de Base de Datos: PostgreSQL
Server Encoding: LATIN1
Reset

El administrador y los revendedores cuentan con todas estas capacidades y adicionalmente pueden generar planes de hosting personalizados, aceptar pagos,

enviar mensajes a sus usuarios, establecer políticas de suspensión de cuentas y naturalmente eliminar cuentas o usuarios.

Subdominio:
Tiene SSL: No
IP:
PHP_REGISTER_GLOBALS:
PHP_SAFE_MODE:
Indexar directorio:
AddDefaultCharset: ISO-8859-1
Reset

Software utilizado

GNUPanel se apoya deliberadamente en sólidas y probadas aplicaciones de software libre que son instaladas y configuradas por el script de instalación:

Servidor de correo: Postfix / Courier-pop / Courier-imap

Servidor FTP: proFTPD

Servidores de bases de datos: MySQL 5, PostgreSQL 8.1

Servidor de nombres: PowerDNS

Servidor web: Apache 2

Como regla general se utilizan las versiones empaquetadas de estos programas en la distribución elegida (Debian en este caso), lo que facilita las actualizaciones de seguridad para toda la plataforma.

A este conjunto de servicios se agregan utilidades complementarias muy clásicas aunque se agregarán otras herramientas en futuras versiones.

- Squirrelmail para Webmail
- Webalizer y AwStats para las estadísticas
- PHPmyadmin y PHPpgadmin para interactuar con las bases de datos
- Mailman para las listas de correo

GNU Panel también está provisto de scripts de auto instalación para excelentes aplicaciones libres de interés para cualquier usuario:

- * Joomla
- * Xoops
- * phpWCMS
- * phpBB
- * SMF
- * osCommerce
- * Wordpress

De momento la desinstalación de estos programas no es automática, deben eliminarse manualmente el directorio o subdominio de instalación y la base de

datos asociada.

Estas aplicaciones de disponibilidad inmediata enriquecen la oferta de alojamiento para los planes elaborados, permitiendo a los usuarios vender productos desde su sitio web, escribir un blog, crear foros y sitios a su gusto.

Instalación y uso

Se recomienda preparar una máquina con una instalación nueva y mínima de Debian y sobre ella instalar GNUPanel, lo que da como resultado un servidor listo para proporcionar un completo servicio de alojamiento web.

La instalación se lleva a cabo mediante la ejecución de los siguientes scripts en el orden indicado:

- **install-debian-dep.sh** Acondiciona el sistema de dependencias
- **gnupanel-install.sh** Instala el panel
- **gnupanel-config.sh** Configura el panel y todos los servicios

El script de instalación irá solicitando el password deseado para los distintos servicios a configurar: postfix, proftpd, mysql, etc.

A continuación se escriben la dirección IP del servidor, la IP pública (estos valores son distintos si estamos haciendo NAT) y la IP de los servidores de nombres de nuestro proveedor o nuestro propio DNS.

Finalmente se define el dominio principal para GNUPanel, nombre del host y los valores de transferencia y espacio en disco.

Estos recursos engloban la suma de toda la transferencia y espacio disponible para todos los revendedores y usuarios del servidor.

Una vez finalizada la instalación y configuración del panel se puede acceder a la interfaz del administrador en:

Http://direccion_IP/admin

Una vez logueados en el sistema se procederá a crear al menos un plan de alojamiento y el primer revendedor con su cuenta de usuario correspondiente.

De ese modo quedan activas y listas para usar las tres interfaces:

http://gnupanel.dominio_principal/admin
http://gnupanel.dominio_principal/reseller
http://gnupanel.dominio_principal/users

Un poco de historia

La historia del proyecto está comentada en la nota que, a través de Luis Arias, fue publicada en Infosertec en Febrero de 2007. Muchas veces nos tocaba buscar alojamiento para distintos clientes o trabajos y no encontrábamos un hosting 100% GPL en español y así nació la idea de GNU Panel.

A lo largo de este año, el proyecto fue alcanzando una inesperada repercusión y durante el mes de Agosto recibimos un mail de Richard Stallman, preguntándonos si nos interesaba convertir a GNUPanel en un verdadero paquete GNU.

El contacto surgió a través de Tim Post, consultor especialista en clusters bajo GNU/Linux, programador y desarrollador de software con amplia experiencia en la industria del hosting.

Tim es una persona amable y abierta, con un amplio panorama de todo lo relativo a redes de servidores. Él cree que el proyecto GNU debe ofrecer una solución completamente libre para los proveedores de web hosting y considera a GNU Panel

como un punto de partida para lograrlo. Él fue quien le comunicó su propuesta a RMS y ya forma parte del equipo de desarrollo.

Hay muchos planes para los próximos meses: Nuevas traducciones, una nueva interfaz gráfica, mejoras globales al código y adición de muchas funcionalidades en forma de módulos para virtualización Xen y soporte completo para servidores múltiples.

Disponemos de un repositorio, listas de correo y foros para interactuar con la comunidad y alcanzar este objetivo.

En consonancia con este proceso disponemos de un servicio de alojamiento web, GNUtransfer, asociado al desarrollo del panel. Cada nueva cuenta alojada nos permite obtener recursos y utilizar el panel en un escenario real al tiempo que se ofrece un servicio eficiente y económico.

Además GNUtransfer colabora apoyando proyectos o blogs de buena calidad relacionados con el uso y difusión del software libre.

Enlaces de interés

PÁGINA PROYECTO: <http://www.gnupanel.org/>

DESCARGA: <http://www.gnupanel.org/GPL-hosting-control-panel-for-Debian.php?lang=en&seccion=descarga>

DEMO DE GNUPANEL:
<http://www.gnupanel.org/GPL-hosting-control-panel-for-Debian.php?lang=en&seccion=demo>

DESARROLLADORES:

Ricardo Marcelo Alvarez
Main Developer
e-mail: rmalvarez@gnupanel.org

Tim Post
Coordination and Development
e-mail: tinkertim@gmail.com

Jorge Vaquero
Coordination and Documentation

CURSO DE C: PARTE 3

Continuando con la entrega del Curso de programación C, veremos como hacer que un conjunto de instrucciones se repitan una x cantidad de veces.

Si han hecho los ejercicios de la entrega anterior se habrán dado cuenta de lo tedioso que suele ser escribir reiteradas veces las mismas instrucciones, he aquí que surge la necesidad de automatizar esta situación. Para ello contamos con los Ciclos Repetitivos.

Ciclos Repetitivos

La idea básica de estos ciclos es repetir la ejecución de un conjunto de instrucciones N cantidad de veces.

Tenemos a nuestra disposición tres ciclos que podemos utilizar, cada uno de ellos se adapta mejor que el otro en determinadas circunstancias. Ellos son: *while*, *for*, *do-while*

While

La sintaxis de while es:

```
while ( expresión ) {
proposicion1;
proposicion2;
proposicionN;
}
while ( expresión ) {
proposicion1;
proposicion2;
proposicionN;
}
```

while evalúa expresión, si ésta es distinta de cero se ejecutan las proposiciones ubicadas dentro de las llaves. Una vez ejecutadas todas las proposiciones, se vuelve a evaluar expresión. Así continua el ciclo hasta que expresión sea igual a cero y se prosigue

con el curso normal del programa. Veamos un ejemplo:

```
#include <stdio.h>
int main(){
int i = 10;
while( i ){
printf("El valor de i es: %d\n", i );
i--;
}
return 0;
}
```

Este ejemplo es sencillo, declaro una variable del tipo int llamada i con el valor diez. Entro al ciclo while y se evalúa i, como su valor es distinto de cero se ejecutan las proposiciones que están dentro de while; se imprime por pantalla el valor de i y se decrementa en uno dicho valor.

Nuevamente i es evaluada, se vuelven a ejecutar las instrucciones contenidas por el ciclo y así hasta que i valga cero. Compilen el ejemplo y ejecútenlo para ver su funcionamiento. Para pensar: Al ejecutar el programa ¿Por que no imprime en pantalla "El valor de i es: 0"?

For

For a diferencia de *while* es quizás un

poquito más complejo en su estructura:

```
for( exp1; exp2; exp3 ){
proposicion1;
proposicion2;
proposicionN;
}
```

For consta de tres expresiones para su funcionamiento, separadas cada una por punto y coma (;). Por lo general exp1 y exp3 son asignaciones y exp2 es una expresión de relación, la cual determina hasta cuando se ha de ejecutar el ciclo. Con un ejemplo lo veremos más claramente.

```
#include <stdio.h>
int main(){
int i;
for( i=0; i<10; i++ ){
printf( "El valor de i es: %d\n", i );
}
return 0;
}
```

La idea de este ejemplo es similar al anterior, mostrar por pantalla diez veces el valor de i de forma ascendente. Aquí vemos el uso que for le da a cada expresión. La primera expresión asigna a i el valor cero. Esta expresión es evaluada por única vez al entrar al ciclo.

Se evalúa la segunda expresión (i<10), si se cumple ejecuta las proposiciones agrupadas dentro del ciclo, luego ejecuta la tercera expresión, que en este caso incrementa a i en uno. El ciclo se ejecutará mientras la segunda expresión se cumpla.

Cualquiera de las tres expresiones pueden obviarse pero siempre han de estar los punto y comas (;) correspondientes.

Que diferencias hay entonces entre while y for, ninguna, ambos realizan ciclos repetitivos, entonces ¿cual usar? La respuesta es un tanto personal ya que va en los gustos de cada uno y en la facilidad y/o

claridad que le aporte al código.

Do-while

Los dos ciclos repetitivos que venimos viendo evalúan expresión antes de comenzar su ejecución, si se da la situación de que expresión no se cumpla, el ciclo podría no ejecutarse y eso podría llegar a ser un inconveniente. A raíz de esta situación C cuenta con un ciclo que siempre se ejecuta por lo menos una vez: *do-while*.

Sintaxis:

```
do{
proposicion1;
proposicion2;
proposicionN;
}while ( expresión );
```

A partir de do se ingresa al ciclo, se ejecutan las proposiciones y por último se evalúa expresión, que en caso de ser distinta de cero volverá a repetirse el ciclo hasta que expresión sea cero. Veamos el ejemplo que aclara todo:

```
#include <stdio.h>
int main(){
int i = 0;
do{
printf( "El valor de i es: %d\n", i );
i++;
}while( i < 10 );
return 0;
}
```

Importante: noten el punto y coma al final del "while(i < 10);", si lo omiten el compilador les devolverá un error ya que no encontrará donde finaliza el ciclo.

No hay mucho que decir con respecto al ejemplo es similar al primer ejemplo de while, salvo que expresión se evalúa al final y que en vez de decrementar a i, aquí se incrementa su valor.

Break y continue

En muchas ocasiones es necesario e imprescindible abandonar o alterar el curso de un ciclo antes de su normal finalización, para ello contamos con dos proposiciones: *break* y *continue*. *Break* produce la salida inmediata de un ciclo *for*, *while*, *do-while* de la misma manera que lo hace con *switch*:

```
#include <stdio.h>
int main(){
int i;
for( i=0; i < 10; i++ ){
if( i == 5 )
break;
}
printf( "El valor de i es: %d\n" );
return 0;
}
```

En este ejemplo el ciclo *for* incrementa a *i* para luego evaluar si es igual a 5, cuando dicha evaluación es verdadera sale del ciclo e imprime en pantalla en valor de *i*.

La proposición *continue* provoca que el ciclo pase a la siguiente iteración:

```
#include <stdio.h>
int main(){
int i;
for( i=0; i < 10; i++ ){
if( i == 5 )
continue;
printf( "El valor de i es: %d\n", i );
}
return 0;
}
```

Aquí podemos ver como el ciclo *for* imprime todos los valores que va tomando *i*, salvo cuando es igual a cinco, ya que *continue* hace que el ciclo pase a la siguiente iteración.

Nota importante

Antes de terminar con esta entrega quiero aclarar algo, C no tiene un tipo de dato booleano como otros lenguajes de programación, como Java por ejemplo. Con tipo de dato booleano me refiero a si es VERDADERO o FALSO. En C una expresión es verdadera cuando dicha expresión retorna un valor distinto de cero y falsa cuando el valor que devuelve es cero. Al evaluarse una expresión como:

```
i < 10
```

Será siempre verdadera (distinta de cero) mientras *i* sea menor a diez. A raíz de esto es que muchas expresiones usadas en los ciclos repetitivos y sentencias de control de flujo (Ver número anterior) no son comparadas directamente con cero. Por ejemplo:

```
while( i )
```

Se va a ejecutar el ciclo *while* mientras el valor de *i* sea verdadero (distinto de cero) y es lo mismo que si hubiésemos hecho:

```
while( i != 0 )
```

Ejercicios

Ahora sí, comencemos a divertirnos jugando un poco con lo visto hasta ahora. La idea de estos ejercicios es que a medida que los vayan haciendo, se familiaricen con la forma de programar en C, ya saben cualquier duda o problema que tengan no duden en preguntarme.

1- Mediante el uso del ciclo *while*, mostrar por pantalla las tablas de multiplicar del uno al diez. (Pista: usen dos *while*).

2- Haciendo uso del ciclo *for* realizar el ejercicio anterior.

3- Imprimir en pantalla (mediante printf) los números comprendidos entre 1 y el 100 e indicar cuál de ellos es par o impar.

Conclusión

Esta entrega ha sido un tanto corta, pero no deja de ser útil e interesante. Como siempre les digo no dejen de practicar, prueben con distintas ideas los ejemplos y ejercicios; dejen volar su imaginación y plasmen sus fantasías al código.

En la próxima entrega veremos el manejo de memoria a través de punteros y el uso de los array de forma genérica y aplicados a cadenas de caracteres. Pero es fundamental que no tengan dudas con todo lo visto hasta ahora. Como siempre quedo a su disposición para despejar sus dudas, escuchar sus comentarios y sugerencias.

¡Hasta la Próxima!!!!

Jorge E. Huck
jorgehuck@gmail.com



DESIGN
comunicación visual

consultas@es-design.com.ar
www.es-design.com.ar

Visita nuestra renovada pagina

SECCION TRUCOS

En esta sección vamos a tratar de responder de forma adelantada mes a mes las inquietudes de nuestros lectores. Este mes ingresamos dos trucos enviados por nuestros colaboradores, los dos son muy completos.

Mes con variedad de trucos, comenzamos con una serie de recomendaciones de Claudio De Brasi en donde nos explica como tener más control de todo nuestro sistema Linux, después seguimos con los comandos para comprimir y descomprimir desde la consola archivos y directorios, truco seguido un mini manual de como compilar el kernel de forma básica, seguimos con una serie de tips para hacer uso de las funciones y atajos que Firefox brinda, para terminar con un último truco donde les explico como crear un tema gráfico en KDE.

Ariel M. Corgatelli

Rescate de usuario

Siempre ocurre que las leyes de Murphy atacan a una computadora. (Ningún sistema operativo está libre de ello), La cuestión es como sobrevivir a ellas.

Pero A veces el problema supera las posibilidades de recuperación y en esos momentos debemos reinstalar todo.

Aquí algunos consejos en este sentido.

Para minimizar las pérdidas hay 2 consejos básicos en Linux.

1) Back-up del /home.

Ya se que es molesto y que requiere mucho tiempo, pero es lo único en un caso fatal.

2) El /Home en una partición independiente.

Esto que parece un paso molesto en la instalación me ha permitido en caso desastre absoluto del raíz (/), reinstalar el sistema sin perder los datos del home.

Si se tienen todo junto, La reinstalación del sistema barrerá tus datos del Home.

Los resguardos cuando se reinstala un Linux en estos casos es.

a) Remontar el /home con el mismo nombre de usuario.

b) No formatear dicha partición.

Si los archivos del home dan problemas.

En este caso recomiendo con alguna distribución live renombrar el directorio del usuario con otro nombre. Ejemplo de /home/pepe a /home/anterior.

Instalar la disto y luego de la instalación nueva pasar los datos como los directorios de los documentos y algunos directorios ocultos como el .evolution o .miro, etc.

Y si se rompe el /home.

Aquí depende del grado de daño la cantidad de datos a recuperar.

Si es muy extendido es donde agradecerás tener un back-up actualizado.

Si quiero cambiar de distribución.

En este último caso es como el primero, pero hay una consideración especial.

Hay distribuciones en que los permisos de los usuarios se manejan en forma diferente.

Ejemplo

Distro 1 usuario :grupo

juan:juan

pedro:pedro

Distro 2 usuario:grupo

juan:user

pedro:user

En este caso en particular. Recomiendo entrar

como root y reasignar el GUID (Id del grupo) según corresponda a la distribución. Otro detalle a tener en cuenta es que si un usuario está en varios grupos, se deben volver a setear los mismos ya que en caso contrario, si este grupo pertenece a un programa específico, (Ejemplo VirtualBox), al no estar seteado el usuario no te dejará ejecutar el programa con el mismo. Esto cubre todos los casos que me topé en los últimos 4 años de instalaciones, reparaciones y pruebas de distribuciones.

Claudio De Brasi
UL64.blogspot.com

Comprimir y descomprimir en linux

Comprimir y descomprimir archivos en sistemas GNU/Linux es una tarea muy común que cualquier usuario debería manejar de forma simple, es por eso que voy a brindarles las pautas y opciones existentes.

Veamos un ejemplo dentro de un directorio llamado "prueba" que cuelga de "carpeta", si queremos comprimir su contenido en un archivo tar.gz o descomprimir un archivo tar.gz en el directorio carpeta para que se genere toda su estructura de directorios, estos serían los comandos:

Comprimir:

```
cd carpeta
tar -c prueba >archivo.tar
gzip archivo.tar
```

Descomprimir:

```
cd carpeta
gunzip archivo.tar.gz
tar -xvf archivo.tar
```

Si por el contrario queremos utilizar los nuevos archivos bz2 utilizaremos los comandos con la única sustitución de gzip con bzip2 y gunzip con bunzip2.

Los archivos tar, gz y tar.gz se pueden ver también desde MS-DOS o Windows con algunos compresores como el Windows Commander.

Trucos para recompilar el kernel

La mayoría de los usuarios Linux alguna vez se toparon con la necesidad de compilar un kernel por tal o cual razón, y es por eso que les ingreso las órdenes clásicas con algunas modificaciones:

```
make config (menuconfig, xconfig)
make dep
make clean
make zImage
cp arch/i386/boot/zImage /boot/vmlinuz
cp System.map /boot
make modules
make modules_install
```

Hasta aquí bien y los pasos zImage y cp's los podemos saltar editando el archivo Makefile que hay en /usr/src/linux, buscamos:

```
#INSTALL_PATH=/boot
```

Descomentar la línea (¡ quitar la #).

Y si queremos tener mayor personalización podemos poner nuestro nuevo kernel en cualquier directorio siempre y cuando definamos en nuestro gestor de arranque la ruta al vmlinuz.

Una vez hecho esto, se puede reemplazar el make zImage y cp's por make zliilo.

Tips para Firefox

En muchas ocasiones nosotros los usuarios de Firefox no utilizamos muchas de las virtudes que tiene aparejado este navegador.

Comencemos por cerrar las pestañas de forma simple y rápida, y esto se logra de tres maneras, una de ellas es darle un clic con el boton central del mouse bien conocido por scroll, la segunda opción es con la combinación de teclas CTRL + F4, y la tercera opción es con CTRL + W.

Siguiendo con las pestañas, una buena opción a la hora de usar pestañas por cada acceso a la web es el orden, y esto se realiza de forma simple con tan solo arrastrar la indicada en el lugar que nosotros deseemos dejarla.

Y si por el contrario queremos abrir una página nueva sin cerrar la actual solo debemos teclear CTRL + T.

Si deseamos aumentar o disminuir el tamaño de la letra que tenemos en Firefox solo tecleamos la tecla CTRL y desplazamos el botón central del mouse hacia arriba o hacia abajo según corresponda, mismo podremos utilizar las teclas CTRL + o CTRL - si es que no contamos con el scroll en el mouse.

Para los ratones con 5 botones, podemos brindarle una función a los dos botones suplementarios sirviendo para regresar o adelantar el historial de navegación. Se pueden utilizar los botones backspace (para regresar) o shift+backspace.

Para cambiar de pestaña:

CTRL + TAB

CTRL + AvPag (para ir a la siguiente pestaña)

CTRL + RePag (para regresar una pestaña) o control+shift+tab

CTRL +el número de pestaña (por medio del teclado numérico)

Para realizar una búsqueda:

F3

CTRL + F

Para posicionarse en la barra de direcciones:
F6

Para ahorrarte escribir www.().com:
escribimos el nombre del dominio y oprimimos

CTRL + enter

Si fuera un dominio .org:

CTRL + shift + enter

Si fuera un dominio .net:

shift + enter

Creando un tema gráfico en KDE

Muchas veces puede pasar que en nuestra distribución de costumbre tengamos determinadas preferencias en lo que se refiere a la estética o disposición de los elementos gráficos y más aún de la configuración específica de las acciones para determinados archivos.

Para esto en KDE tenemos una batería de opciones para realizar nuestro día en Linux mucho más simple, sin salirnos del tema vamos a lo puntual de como configurar un tema gráfico desde nuestro escritorio.

Para realizar esta tarea nos dirigimos al panel de control de KDE de la siguiente manera:

ALT + F2 + kcontrol

Nos dirigimos a "aspecto y temas" para ingresar en "administrador de temas", una vez dentro, seleccionamos crear nuevo tema para completar los datos del mismo.

Una vez terminado de crear el tema gráfico se dispone a listarlo tal cual lo vemos en la figura, en donde con tan solo seleccionarlo podremos utilizarlo.

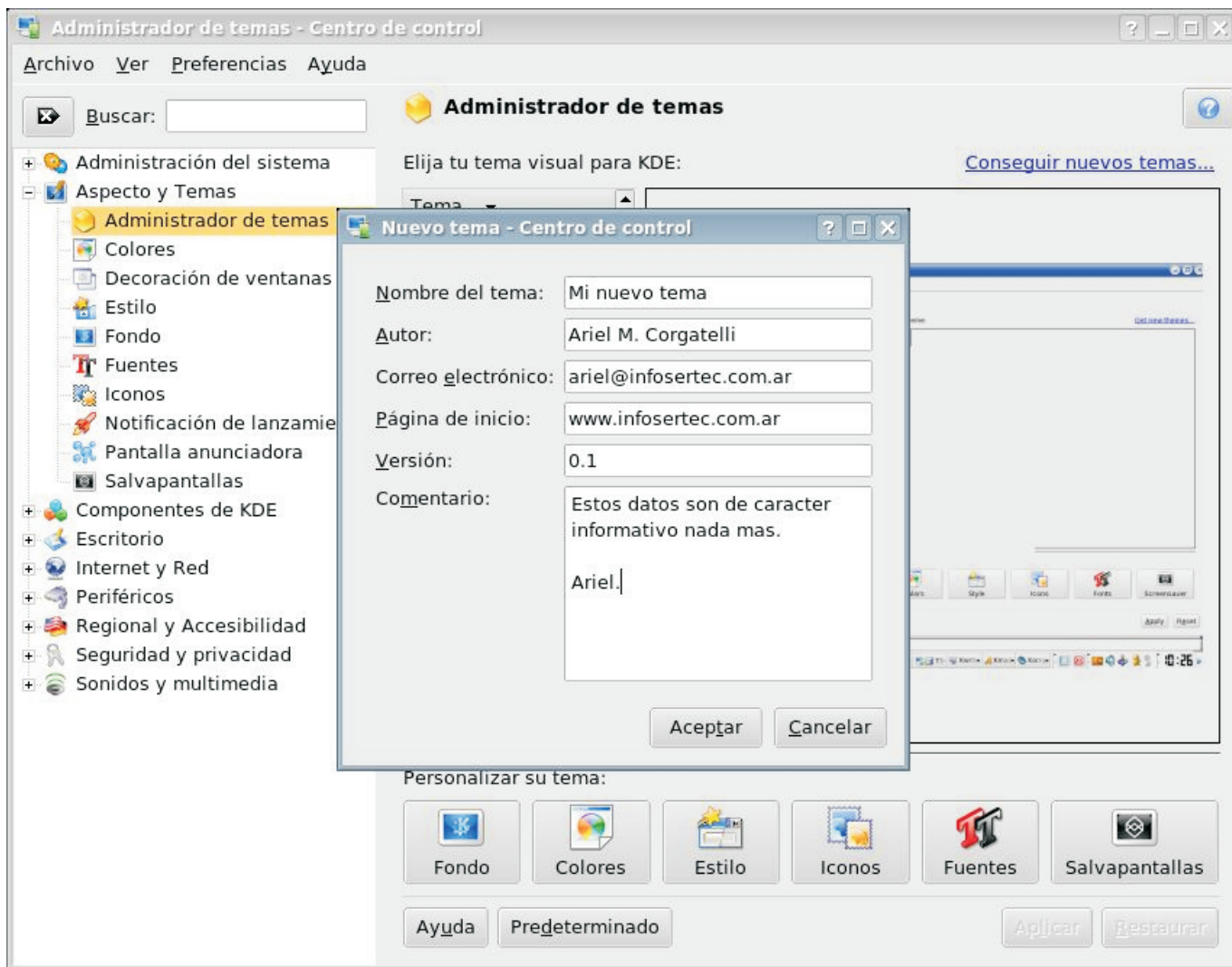
Importante. Obviamente de forma previa tuvimos que realizar toda la configuración gráfica satisfactoria a nuestro gusto y así luego poder utilizarlo en nuestro equipo o bien

importarlo a cualquier equipo que utilice KDE como escritorio gráfico.

Para poder acceder al tema en donde fue guardado con su respectivo nombre debemos ingresar en el directorio que KDE crea para tal fin según cada usuario por supuesto:

```
/home/ariel/.kde/share/apps/kthememanager/themes/nombre_tema_creado.kth
```

De esta forma podremos copiar el archivo con extensión kth para utilizarlo en otra distribución con KDE o mismo guardarlo como back para una posterior instalación.



CONCLUSIÓN:

Esperamos haber cumplido nuestra primera misión, y recuerden que pueden ser famosos... y la fama puede llegar con rapidez enviando sus trucos a la siguiente dirección de mail: info@tuxinfo.com.ar.

Hasta la próxima.



Soluciones Nacionales a Nivel Internacional

Pixart

LA **NUEVA**
EXPERIENCIA[®]
EN **LINUX**



www.pixartargentina.com.ar / info@pixartargentina.com.ar

Rxart Desktop & Server

“La opción inteligente”

Somos especialistas en desarrollar sistemas operativos robustos, compatibles y altamente amigables para el mercado argentino y latinoamericano.

Nos avala nuestra experiencia y los resultados obtenidos con productos confiables y un modelo de negocios adaptado a las exigencias de nuestros clientes.

Líder en Linux

EMULADORES PARA LINUX, "EMULANDO JUEGOS"

Si bien en este mundo libre hay muchos juegos bastante divertidos y de una calidad más que apreciable, existen juegos de otras plataformas que han marcado época, que por alguna razón nos hacen jugar y jugar una y otra vez.

Señoras y señores si son de los que no pueden alejarse de esos títulos (o no les gustan los juegos nativos para linux por que no?) vamos a hacer uso de los emuladores. En las próximas paginas veremos lo mejor que ofrece nuestro sistema

Así es amigos, en linux se pueden emular una infinidad de consolas, de antigua, prehistórica y moderna generación. Por razones de espacio no vamos a ver TODOS los emuladores existentes pero vamos a revisar los mas importantes, además de comentar las mejores paginas sobre emulación para nuestro pingüino.

NOTA: Damos por sentado que tienen sus placas de vídeo con los drivers actualizados y soporte 3D activado, ya que muchos de estos emuladores utilizan exhaustivamente estas características.

1 - Supernintendo:

Actualmente existe 2 proyectos de muy buena calidad para emular a este gigante de los 16 Bits, estos son ZSNES y SNES9X, ambos son muy recomendables, son multiplataforma (realmente lo son, hay versiones de snes9x hasta para la Playstation 3 y la PSP). Si tuviera que decantarme por un de ellos, ZSNES seria mi elección. Por que? Simple, SNES9X es una aplicación para la linea de comandos y por si sola no contiene interfase gráfica, por tal motivo tendremos que valernos de Frontends, mientras que ZSNES ya vienen de fabrica con interfase que si bien es precaria, es suficiente. si son usuarios de Ubuntu, están de parabienes ya que con un simple "sudo apt-get install snes9x" o "sudo apt-get install zsnnes" ya los tendrán instalados.

PAGINAS RELACIONADAS:

ZSNES (<http://www.zsnnes.com/>)

SNES9X (<http://www.snes9x.com/>)

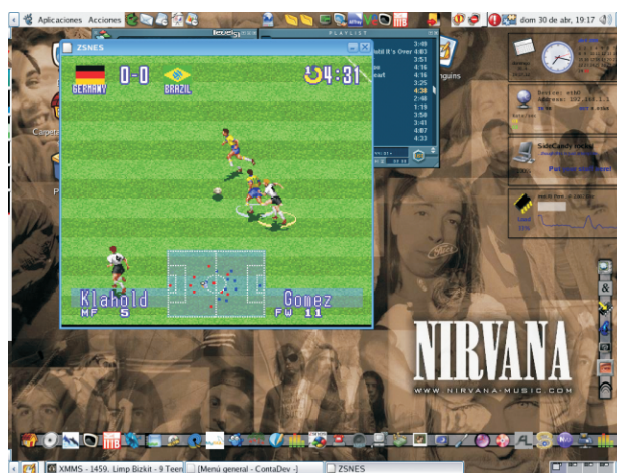
FRONTENDS PARA SNES9X:

KSNES9X (<http://ksnes9x.sourceforge.net/>)

GSNES9X (<http://sourceforge.net/projects/gsnnes9x/>)

SNES9XEXPRESS

(<http://www.linuxgames.com/snes9express/>)



ZSNES es el elegido para esta consola, tanto por su fácil instalación como por no depender de ningún frontend

2 - Sega Genesis:

Por el lado de la compañía de Sonic, tenemos a Generator, este emulador basado en gtk/SDL funciona bastante bien, si bien a veces tendremos algunos problemas de vídeo, la mayoría de las

veces funciona a la perfección. Podríamos nombrar a Gens, pero realmente no lo recomiendo dado que tenemos solo binarios para Windows, y si queremos usarlo tendremos que compilar el código fuente.

PAGINAS RELACIONADAS:

GENERATOR (<http://www.squish.net/generator/>)
GENS (<http://www.gens.ws/>)



Gracias a Generator podremos revivir nuestras largas horas junto a uno de los mejores juegos de todos los tiempos, Sonic.

3 - NES:

Siglas para Nintendo Entertainment System, esta consola de 8 bits fue todo un furor en su época, con jugazos tales como Mario 3, Castelvania, Mega Man y Ninja Gaiden entre otros. Para linux contamos con FCE Ultra, TuxNES, FakeNES e InfoNES.

PAGINAS RELACIONADAS:

FCE Ultra: (<http://fceultra.sourceforge.net/>)
TuxNES: (<http://tuxnes.sourceforge.net/index.php>)
InfoNES: (<http://www.geocities.co.jp/SiliconValley/5604/infones/>)
FakeNES: (<http://sourceforge.net/projects/fakenes/>)



Megaman 4 en Linux gracias a FakeNES

4 - GameBoy Advance:

Esta poderosa portátil, con prestaciones superiores a la antigua SNES tuvo tremenda aceptación en el público. Para cualquier plataforma la opción ideal es VisualBoy Advance si bien para no tenemos la última versión (1.7.2 para Windows y 1.7.1 para Linux) no tendremos problemas para correr nuestras ROMs. Necesitaremos de un Buen Frontend para aprovechar todas las características de este emulador y para eso tenemos a VBAEXPRESS, para los Ubunteros un simple "sudo apt-get install vbaexpress" y problema solucionado. otro KVisualBoyAdvance para KDE.

PAGINAS RELACIONADAS:

VISUALBOY ADVANCE: (<http://vba.ngemu.com>)
VBAEXPRESS: (<http://vbaexpress.tuxfamily.org/english.php>)
KISUALBOYADVANCE: <http://www.kde-apps.org/content/show.php/KVisualBoyAdvance?content=10210>)



5- Xmame:

Este emulador multiconsola es el más famoso y quizás el más antiguo de todos, con ports para casi cualquier plataforma existente, posee una calidad envidiable y soporte para muchas de las consolas que hemos tocado en este artículo y más también.



Xmame corriendo Metal Slug de Neo Geo

A partir de Ahora entramos en un terreno escabroso. Los siguientes emuladores precisan un hardware de medianas capacidades (Digamos Pentium 4 y 512 de Ram) para funcionar como deben, además, son los que nos van a complicar nuestra existencia a la hora de configurar dado que la mayoría se basan en plugins

6 - Nintendo 64:

La consola que casi lleva a la ruina a Nintendo tampoco se salva de ser emulada por el pingüino, esto gracias a Mupen64, este emulador cumple perfectamente su función, por lo cual podremos jugar a esos 4 o 5 juegos decentes que tuvo dicha consola (Mario64, StarFox, Killer Instincts y Zelda)

PAGINA DEL PROYECTO:



Si bien los Juegos de Nintendo 64 dejan un poco que desear, con Mupen64 podremos disfrutar de ellos

7 - PSX (Playstation):

Aquí la elección dependerá de si queremos complicarnos la vida con plugins y esas cosas o si queremos jugar. Si somos de los que queremos ajustar hasta el último parámetro del emulador ePSXe es nuestra opción, con varios plugins y configuraciones posibles, es el mejor que cualquier plataforma pueda brindar. Ahora si solo queremos jugar, recomiendo pSX, este programa te hace la vida fácil, uno solo inserta el cd o la iso y juega (ideal para quienes vienen de Emurayden de Windows) si bien tiene algunas opciones, no son tantas ni tan confusas como las de ePSXe.

ACLARACION: AMBOS EMULADORES NECESITAN DE UNA BIOS PARA FUNCIONAR (scph1001.bios), BUSQUEN EN GOOGLE.

PAGINAS RELACIONADAS:





Aquí vemos a pSX y ePSXe corriendo el mismo Título: Street Fighter Alpha 3

8 PSX2 (Playstation 2):

El único emulador disponible con un nivel "aceptable" en este momento es PCSX2, si bien puede complicar la instalación y sus requerimientos son altos (Dual-Core entre otros) algunos juegos son bastante funcionales y la calidad se encuentra bastante cercana a la consola original.

PAGINA DEL PROYECTO:



Gracias a PCSX2 podremos disfrutar de títulos

como Final Fantasy X-2, eso si, tendremos que contar con hardware acorde.

Cabe mencionar que hay muchísimos más emuladores para Linux, por razones de espacio no puedo nombrarlos a todos.

Aquí les dejo algunos enlaces interesantes.

NEO GEO: <http://gngco.berlios.de/>

GAME CUBE: <http://gcube.exemu.net/>

ATARI 2600: <http://stella.sourceforge.net/>

SEGA DREAMCAST: <http://www.lxdream.org/news/>

NINTENDO DS: <http://desmume.org/>

SEGA SATURN: <http://yabause.org/>

GAME BOY: <http://sourceforge.net/projects/gambatte/>

ENLACES RECOMENDADOS:

UBUNTU GAMES

<http://www.ubuntugames.org/Emuladores>

LINUX EMU:

<http://linuxemu.retrofaction.com/index.php?page=3>

Creo que no podemos quejarnos, En Linux se puede emular casi cualquier plataforma de juegos existentes. Si tienen consultas o comentarios no duden en mandarlos a la revista. Saludos y Feliz Emulación.

William Sandoval
will.ddd@gmail.com

PROYECTO KRILL

HERRAMIENTA PARA CONTROL WEB VÍA SQUID

Mantuvimos una charla con Lucas Coudures, alumno de la Universidad Nacional de la Matanza (Argentina) que está participando en el proyecto Krill, una interesante herramienta de control web utilizando Squid como Proxy, la idea de la entrevista era que nos contara como están trabajando y cual es el estado de este interesante proyecto que ya se está implementando.

Tuxinfo: Lucas, contanos de que se trata el proyecto Krill y como decidieron ponerse a trabajar en esto

Lucas Coudures: El proyecto Krill surgió en la Universidad Nacional de La Matanza, durante una implementación de Squid. El profesor del taller de GNU/Linux y el laboratorio abierto de electrónica, nos brindaron un espacio dentro de la universidad, para realizar investigaciones y pruebas. Una de las metas que nos pusimos al comenzar, fue brindar acceso a Internet dentro del laboratorio, pero de forma controlada, para que los alumnos la utilizaran con fines educativos.

Decidimos usar Squid como proxy, el cual se configuró con una regla de acceso, que por defecto bloquea todas las páginas de Internet, excepto aquellas autorizadas por nosotros, dentro de un archivo de texto llamado web-permitidas. Al hacer esto, nos dimos cuenta de que se convertiría en algo muy engorroso administrar ese archivo donde se encuentran las URL permitidas cada vez que algún alumno o profesor necesitara tal o cual página que no habíamos tenido en cuenta y tuviésemos que agregarla, además del riesgo de que se manipulaba mal ese archivo, nadie iba a poder navegar, hasta solucionarlo.

Nos dimos cuenta que necesitábamos una aplicación simple de usar, donde no

importara si la persona a cargo de administrar este servicio sabía o no usar un sistema operativo GNU/Linux y que además pudiese ser accedida desde cualquier navegador web del laboratorio.

Comenzamos a buscar alguna herramienta que cumpla con estas necesidades, pero sólo encontramos aplicaciones para configurar a Squid de forma completa, reglas de acceso, usuarios, etc, pero nosotros necesitábamos algo más simple. Fue por eso que tras varias semanas de buscar y preguntar en distintas listas de correo, decidimos empezar a desarrollar nosotros mismos, una aplicación web en html y php.

De forma fácil de explicar, lo que hace krill es:

Cada vez que un alumno intenta acceder a una página que no está permitida, a este se le presenta una pantalla donde se le explica que esa página no a sido permitida y en el caso de ser realmente necesaria, puede llenar un formulario con sus datos y la URL, una vez que el alumno envía esta información, se le muestra una confirmación en pantalla y la petición es encolada en un archivo, esperando hasta que el administrador acceda para atender estos pedidos.

El administrador a cargo puede acceder desde cualquier máquina dentro del

laboratorio, indistintamente de si se encuentra trabajando sobre GNU/Linux o Windows, o si esta usando Mozilla Firefox o Internet Explorer.

Al acceder, el administrador ve en pantalla todas las peticiones de los alumnos y mediante un simple checkbox, puede decidir que peticiones permitir y cuales no. una vez hecho esto, acepta y recibe una confirmación de los sitios autorizados, en ese momento krill se encarga de agregar esas URL en el archivo de web-permitidas y de reiniciar el servicio de Squid.

TI: ¿Cuántas personas componen el grupo de trabajo?

LC: Inicialmente éramos dos personas activas, trabajando en nuestro tiempo libre, pero hace poco se nos unieron algunas más que nos ayudan probando krill en otras máquinas, aportando ideas y dentro de poco también nos estarán ayudando con la parte gráfica (estéticamente hablando) de la aplicación.

TI: ¿Cómo pueden colaborar los usuarios interesados?

LC: Krill fue pensado para ser incorporado en un servidor donde ya esté funcionando Squid, Apache y PHP, y si alguno alguna vez trabajó con estos programas, sabe que existen incompatibilidades si uno mezcla versiones de apache con php, y que cada uno puede estar instalado en una carpeta totalmente distinta según que distribución estemos usando. Nosotros tomamos la decisión de hacer todo nuestro desarrollo sobre squid 2.6, apache 2 y php5, con debian etch como sistema operativo.

Todavía no pudimos dedicarnos a realizar pruebas de Krill sobre otras distros, por lo que para nosotros sería muy útil que otras personas interesadas en el proyecto, realicen pruebas sobre Slackware, Ubuntu, Fedora, etc. y que nos envíen los cambios

necesarios para que más adelante podamos liberar versiones de Krill para otras distros, estos informes mientras tanto serán publicados en la wiki del proyecto, para que otros puedan acceder fácilmente.

Otro punto donde necesitamos colaboración, es la estética de la aplicación y de la página web, nos vendría bien el toque de algún diseñador gráfico =P, para darle un estilo más agradable al proyecto y para la parte del logo y los banners.

TI: ¿Qué planes de implementación tienen con respecto a Krill como administrador de conexiones?

LC: Inicialmente nos pareció muy útil en el ámbito educativo donde es necesario que los alumnos utilicen de forma correcta el acceso a internet, pero nos dimos cuenta que krill puede ser implementado en cualquier ámbito donde exista una conexión a internet.

Actualmente Krill funciona perfectamente, pero todavía estamos en etapa de pruebas en lo que respecta a la implementación real dentro del laboratorio de la Universidad Nacional de La Matanza.

Para la próxima versión de Krill queremos ir un poco más allá e incorporar una nueva funcionalidad, de forma de que no sólo se pueda administrar una red donde Squid bloquea todas las páginas y permite sólo algunas, sino que también nos permita administrar el caso contrario, donde squid permite todo y solo bloquea las url que el administrador ingrese a través de Krill.

TI: ¿Que aceptación han tenido de la comunidad?

LC: Estos últimos meses estuvimos dando charlas de Squid en Las 7° Jornadas Regionales de Software Libre (en Córdoba), Expo Proyecto (UNLaM La Matanza, Buenos Aires), Cafeconf 2007 (UADE, Capital Federal, Buenos Aires), Conectando

Puntos (organizada por Unlux, Luján, Buenos Aires) donde contamos nuestra experiencia durante la implementación de Squid y Krill dentro de nuestra universidad.

Durante estas charlas el público se mostró muy interesado por nuestro proyecto y hemos conocido a algunas personas que nos estarán ayudando próximamente. La gente se copa mucho cuando ve este tipo de proyectos que nacen en un ámbito universitario, porque ven todo el esfuerzo que ponemos, eso nos da a nosotros más fuerza para seguir adelante y de ver que cosas podemos corregir o mejorar.

laboratorio abierto de electrónica de la UNLaM, a mis compañeros de investigación, a los grupos de usuarios de GNU/Linux que nos invitaron a los eventos de este año y a vos Franco por darnos la oportunidad de presentarle nuestro proyecto a los lectores de TuxInfo.

Enlaces de interés

Página oficial:
<http://tallergnulinux.sourceforge.net/krill/>

wiki del proyecto:
<http://tallergnulinux.sourceforge.net/wiki/index.php/Krill>

mi contacto:
lucas.coudures@gmail.com

TI: ¿Lucas, Querés agregar algo más?

LC: Sólo quiero darle las gracias a Diego Brengi (profesor del taller de GNU/Linux), al

Franco Rivero
www.comlibre.blogspot.com
franco@infosertec.com.ar

SI QUIERE PUBLICITAR EN





WWW.TUXINFO.COM.AR



**PUEDA HACERLO DE FORMA MUY SIMPLE, LLEGANDO A TODO EL MUNDO,
 CON LA UNICA REVISTA DIGITAL DE SOFTWARE LIBRE DE ARGENTINA**

CON TUXINFO MULTIPLICARA SUS CLIENTES

Para mayor información comunicarse vía email a.: Info@tuxinfo.com.ar por skype usuario.: Infosertec

COLUMNA DE OPINION DE CLAUDIO DE BRASI

Acceso reducido.

Una de las cosas que más afecta a los usuarios de distintas partes del mundo es la diferencia en el acceso. En los días actuales el acceso a la tecnología no es el lujo de la década del 80, ni esa curiosidad de los 90. Estamos en el siglo XXI.

Mientras en los países como Norteamérica o las naciones más ricas de la Unión Europea o las más avanzadas de Asia, el hardware y comunicaciones tienen valores accesibles, en el resto del mundo es una lucha titánica por lograr los valores mínimos.

Acceso a las comunicaciones.

Un ejemplo básico sobre las diferencias en las comunicaciones es la conferencia que dió Roberto Di Cosmo en Buenos Aires en Cafeconf 2005. En medio de su conferencia llamada "La revolución silenciosa", (Tengo la grabación en mi blog), habla de su conexión de 20MB con llamadas ilimitadas nacionales y vídeo online.

Hoy en los principios del 2008, aquí en Argentina, los precios por una banda de 1MB más llamadas locales promocionadas por 1 año no se igualan a los que Di Cosmo pagaba en el 2005, Y ni hablar de Vídeo bajo demanda o servicios triple play.

Y para colmo las empresas de comunicaciones quieren aumentar más los precios.

Acceso al Hardware.

En los últimos meses del 2007, estuvimos esperados con casi desesperación la llegada de las notebooks baratas que empezaron a parecer por el mundo. (Asus eee, Classmate, etc).

Cuando estos equipos llegaron, (Los que

llegaron), salieron al doble o más del precio original.

Particularmente las potables de Kohinja, que aquí llegaron de la mano de PackarBell.

Se consiguen equipos usados y hasta nuevos de mayor eficiencia y capacidad por esos precios.

Acceso a los libros.

Amén de los retrasos naturales del transporte de mercaderías entre las distintas partes del mundo y las demoras de las traducciones que son preocupantes y desesperantes. (Los fans de Harry Potter lo saben). Estas en el caso de los libros de tecnologías llegan al extremo.

Ejemplo: El Gran libro de UBUNTU, llegó traducido en Noviembre del 2007. Dispuesto a adquirirlo miro la edición y veo, con asombro que es de la versión 6.10. Para esa fecha ya estaba la Versión 7.10. Ya era fastidiosa la demora con los libros de Windows tardando 5 a 12 meses, (Considerando que se actualiza de versión cada 4 años, si no se retrasa). Pero que tardan 13 meses sobre sistemas operativos que se actualizan completamente cada 6 meses. Es inadmisibles. (Y ni hablar del precio).

falta de asesoramiento de ventas.

Otro punto más que increíble es la falta de información que tienen los vendedores, particularmente de las grandes cadenas. desconociendo características de equipos y de sistemas operativos.

Desde el que quiere vender una lectora de DVD y al preguntarle si es multizona te dice

si te paso donde esta el programa para hacerla.

Bajo Linux?

Haaaa... Vos usas eso.

Hace poco en una exposición de electrónica (AEShow), le pregunté a un representante de una empresa de comunicaciones si su módem 3G USB funcionaba con Linux.

Haaaaa, si.

Pero lo reconoce como módem o como winmodem.

La cara de desconcierto fue atroz.

Si alguien quiere vender algo debe estar informado de la mayor cantidad de características y especificaciones de lo que vende. El desconcierto de cualquier cosa fuera de Windows es terrible al punto de mal asesorar no solo sobre equipos, sino también a limitar las posibilidades de elección del cliente.

¿Le compraría un auto usado a alguien que afirma haber regado el árbol de levas o no saber que son las bujías?. Yo No.

Y los que no quieren entender.

Hace algunos meses, alguien del FMI dijo que los problemas de las economías modernas era el uso de la tecnología. Es muy fácil rebatir este argumento.

En 1989 aquí en Argentina hubo una crisis económica con hiper-inflación, en esa época había 1 celular cada varios miles de personas, Un mercado informático muy pequeño, pocos BBS e Internet no esta liberada.

Si estos economistas se olvidan de una de las crisis con hiper-inflación del 5100% en un año, o están mal de la memoria o desean la tecnología sólo para ellos. Y como siempre se acuerdan hasta el último centavo, sólo queda una intención muy medievalista.

Consecuencia.

Hoy en día en donde se considera que el tiempo es oro y la diferencia en la llegada de la información puede hacer una empresa próspera en algo ineficiente. Estas diferencias no pueden ser admitidas por ningún país que quiera considerarse moderno ya que no somos el único que lo sufrimos.

Yo sé que las telefónicas desearían regresar a la época en que podían cobrar una comunicación Buenos Aires - New York a 4u\$s por minuto. Y no del voip ni de las WiFi públicas compitiendo contra los servicios de 3G.

Que algunos intentan cargar sus pérdidas sobre los usuarios con engendros como el canon de la SGAE que han desangrado a usuarios e industria de España. Usuarios que cuentan con toda mi simpatía y apoyo. Que algunos importadores de hardware desearán que no supieramos cuanto valen las cosas en otras partes del mundo. Que los editores de libros sólo tuvieran que preocuparse por las fotocopiadoras y no del eBook, el p2p...

Pero ya es tarde para ello. Los modelos de negocios han cambiado, y si estas diferencias no son accesibles con respecto al poder adquisitivo, siempre seremos los perjudicados.

La nueva Presidenta de la Nación desea priorizar la Ciencia y la Educación. Los consejos que aquí humildemente se brindaron pueden ayudar. Así lo espero.

Saludos. Claudio De Brasi.
ul64.blogspot.com
Doldraug@gmail.com

En esta nueva sección ingresamos todos los mails que se reciben a nuestra cuenta info@tuxinfo.com.ar

Si alguno no es publicado, es sólo por razones de espacio, de cualquier manera ni un solo mail no obtuvo respuesta. **IMPORTANTE.** Los emails recibidos a nuestra cuenta electrónica no son editados y corregidos como tampoco censurados tanto en la revista (rincón del lector) como tampoco en el sitio web www.tuxinfo.com.ar bajo comentarios. Únicamente se reemplazaran por "..." las palabras que puedan ser ofensivas.

-Samuel Morales:

Saludos Ariel, acabo de terminar de leer la revista y que lastima se va como agua che, excelente el contenido sin dudarle como siempre, muy buen reportaje de VPN y frostwire, excelente el reportaje de xmms, bueno todo en general de primera calidad como siempre lo hacen ustedes.

Por ahí me debes un especial de Software BSD mi querido amigo, no lo agendas mucho eh. Les mando un abrazo y les deseo una feliz navidad y excelente inicio de año, recuerden que aquí en Mexico tienen seguidores y estamos atentos a todo lo que generan vos. Espero aparecer en la sección de lectores, sería emocionante eh!!!.

A los lectores mexicanos que vienen en la sección RINCON DEL LECTOR me gustaría intercambiar opiniones o consultas, soy novatito entonces no estaría mal, no somos una comunidad grande ne Mexico, pero gracias a esta publicación podemos atraer a más usuarios perdidos por ahí, a esta

mundo linux, he dicho.

-TUXINFO:

Muchas gracias Samuel, y por cierto no me olvide de tu pedido, es solo que todavía no tengo quien la realice, y sobre el rincón del lector ahí vas a estar como la primera. Y por último sobre lo que me comentas de la comunidad estaba pensando en crear una lista para la reví únicamente, pero tenemos la de infosertec. Que les parece creo o no una nueva?

-David Casco escribió:

Muy buena la revista, aunque todavía no la pude leer con detenimiento por los finales y toda esa historia.

Yo era lector de users linux y la verdad esta publicación también me parece bastante buena.

Algo que estaría bueno agregar en la revista es un recuadro con una agenda de eventos para ayudar a la difusión de los mismos te paso algunos de ejemplo. Fisl 17, 18 y 19 de Abril en Puerto Alegre - Brasil 11 y 12 de Abril en Tandil

Flisol 26 de Abril
2das Jornadas de Software Libre 16 y 17 de Mayo en San Francisco - Córdoba
DebConf8 Agosto
8JRSL y CaFeConf Agosto
Software Freedom Day: 20 de Septiembre

La comunidad podría ir agregando sus eventos y confirmando fechas creo que podría ser útil para los que deseen asistir y para los que necesiten difundir los mismos.

Es solo una idea después me cuentan que les parece. Saludos, felicitaciones y suerte
David Casco

-TUXINFO.

David me parece fantástico y podemos ingresar una hoja o media todos los meses. Ahora va la consulta, ¿podes dedicarte a enviar las actividades todos los meses? y no solo del mes las que ya están confirmadas y mes a mes actualizando?

¿Que te parece?
Obviamente esta abierta la participación entre todos nuestros lectores. Saludos y muchas gracias por tu comentario.
Ariel.

-Dante mire:

me gustaria si ay algun curso de gimp gracias.

-TUXINFO.

Muchas gracias Dante por tu comentario, el cual estará contemplado el próximo año seguramente.

-Buanzo

Saludos chicos, congrats por el 2do numero. A ver si sacan una version indexable en google, tipo, en html.

saludos,
Buanzo

Blog.:

<http://blogs.buanzo.com.ar>

-TUXINFO.

Muchas gracias por tu comentario, efectivamente estoy viendo la posibilidad de ingresarlo en formato html en los siguientes números.

Saludos,
Ariel.

-Guillermo Lopez:

Buenas, he leído de cursos de linux en internet por los que cobran, pero he encontrado un curso muy bueno de linux gratuito por parte de una institución gubernamental muy seria en mi país y deseo que lo compartas en tu revista para que mucha gente aprenda mas sobre linux y de forma gratuita como se lo merecen. aquí esta la pagina

<http://sis.senavirtual.edu.co/oferta.php?areaid=10>

aquí no solo cursos de linux sino también de programación y demás

totalmente gratis, espero mires el link y lo hagas conocer. gracias por tu revista y saludos desde Cali Colombia.

-TUXINFO.

Muchas gracias Guillermo por el aporte y por supuesto va estar ingresado en las cartas del lector de Tuxinfo numero 3.

Saludos,
Ariel.

-Alejandro Robles:

Hola Ariel. Y a todo el grupo de personas que integran Tuxinfo, les deseo un prospero año 2008 y que todos sus objetivos se cumplan. Su revista digital, me párese muy buena excelente, es difícil encontrar una revista igual a Tuxinfo.

Soy un usuario de windows que quiero migrar a Linux, sobre mi SO Win.. Utilizo programas GNU,, OpenOffice, firefox..Gimp ..VLC media player .

Audacity ...etc. Mi pregunta es si existe algún programa ejecutable, tipo exe o com, para hacer las instalaciones de los programas o actualizaciones sobre linux, algo que no sea complicado que ayude a los usuarios novatos.

Pido disculpas si estoy diciendo alguna tontería, me expreso como usuario windows.

Saludos
Alejandro Robles
Guayaquil - Ecuador

-TUXINFO.

Muchas gracias Alejandro

por tus comentarios y por supuesto tomamos nota de tu pedido el cual estará planteando entre los colaboradores para realizar algún articulo-manual para cubrir este punto critico. Saludos,
Ariel.

-Saludos Franco:

Acabo de leer tu Laboratorio sobre FrostWire, muchas gracias por haber hecho este review del programa, muy acertado. Solo queria recordarte (aunque quizas ya te diste cuenta), que hemos lanzado la version 4.13.4 con muchos fixes, una nueva funcionalidad para "Comprar" los archivos (de momento solo integramos con Amazon, pero luego tendremos nuestro propio buscador de media legal para comprar en internet, y linkearemos a todos los servicios pagos de musica, videos, fotos, etc, para que nuestros usuarios puedan adquirir los derechos de muchos de estos archivos compartidos de forma 100% legal.

Angel Leon

FrostWire Lead Developer.

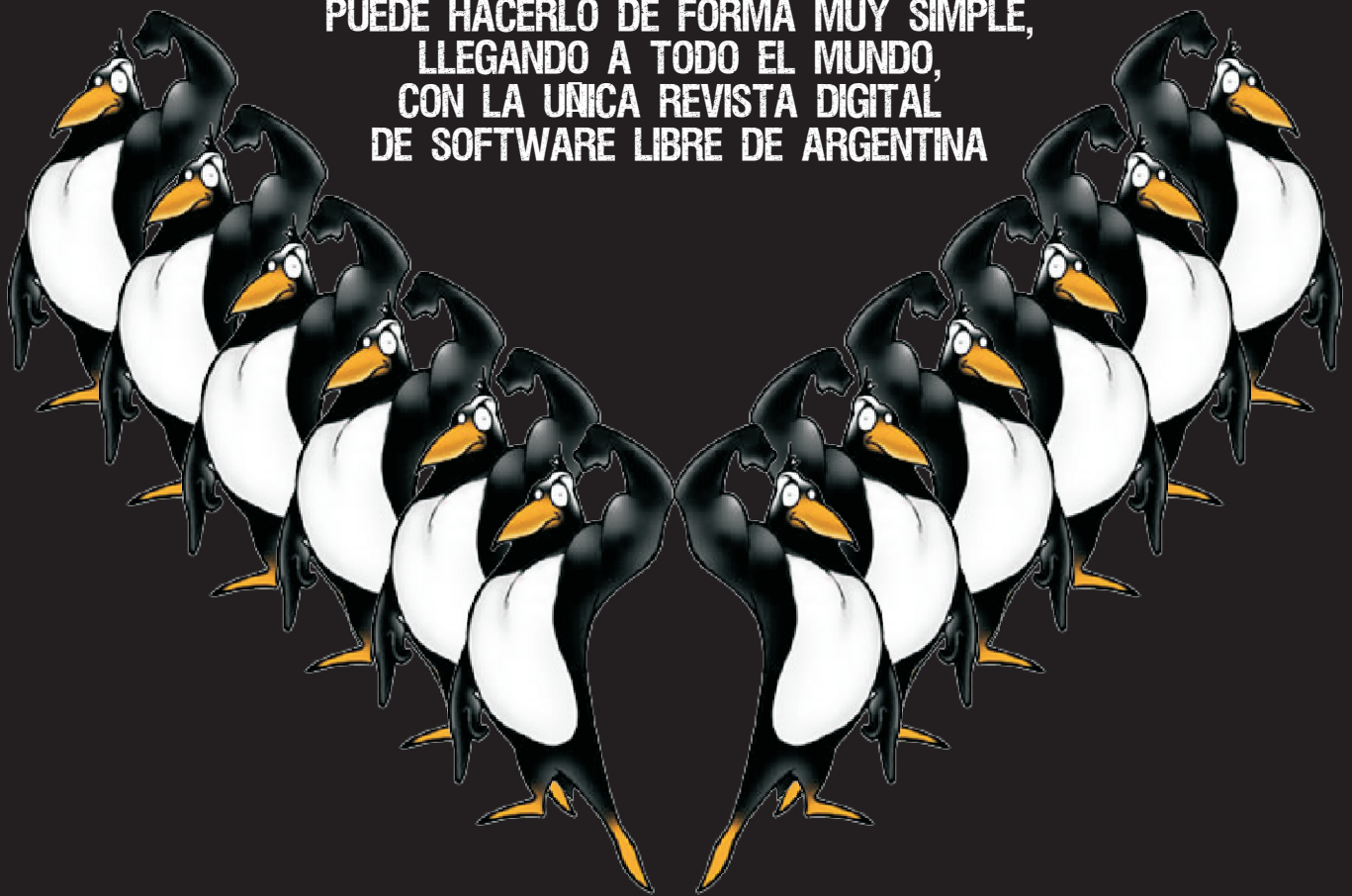
Muchas gracias a todas las personas que enviaron sus comentarios, espero que las respuestas vertidas en estas páginas sean las más correctas.

Y además quiero agradecer públicamente a todos los que se contactaron enviando artículos, y los que se sumaron a las líneas de Tuxinfo luego del lanzamiento.

SI QUIERE PUBLICITAR EN

TUX **INFO**
WWW.TUXINFO.COM.AR

**PUEDA HACERLO DE FORMA MUY SIMPLE,
LLEGANDO A TODO EL MUNDO,
CON LA UNICA REVISTA DIGITAL
DE SOFTWARE LIBRE DE ARGENTINA**



CON TUXINFO MULTIPLICARA SUS CLIENTES

Para mayor información comunicarse vía email a.:
info@tuxinfo.com.ar por skype usuario.: Infosertec

TUX **INFO**
WWW.TUXINFO.COM.AR