

安德列斯王國

仙人讓你獨立書回約



線上遊戲完整深入攻略

線上 @ 期刊室

online

本期封面

東方傳說

東方強者
初期完整攻略!!



- 天堂II** 職業技能修練指南
- 希望** 教您如何正確選擇對的寵物
- 新天上碑** 各式武功修練密笈
- 金庸群俠傳** 妖刃·無月任務--第二部
- 精靈2** 技能學習與轉職技巧
- 凱旋** 韓版攻城地形實戰手冊
- 三國演義** 關鍵歷史任務詳解
- 吞食天地** 一起來擄獲帥氣的馬兒吧!

2004 / 4月 NO.180

封面設計/蘇執



戀愛盒子 online

love.chinesegamer.net

引爆線上愛戀流行風潮

教你如何把正妹、釣酷哥、比造型、拼人氣

2/19 浪漫上市

2/26 甜蜜開戰



♥ 小天使有專屬的情感指令



天黑的時候要記得開燈喲



♥ 房間裡的戀愛盒子具有神奇配對功能



嘻哈 龐克、青春陽光、流行時尚

找出最適合自己的STYLE!

That's My Style



兩情相悅包

包裝內含

- 戀愛盒子遊戲光碟片一片
- 開卡150點序號密碼兩組 (僅限開新帳號使用)
- 虛擬寶物「造型飾品兌換券」一份一張
- 遊戲安裝說明手冊一本

遇見愛情價 NT\$ 49 元



情話綿綿包

包裝內含

- 戀愛盒子遊戲光碟片一片
- 開卡一個月序號密碼一組 (僅限開新帳號使用)
- 開卡150點序號密碼兩組 (僅限開新帳號使用)
- 遊戲虛擬寶物「流行隱形眼鏡兌換券」一張
- 遊戲安裝說明手冊一本
- 實體週邊「戀愛隨堂手札」一本

談情說愛價 NT\$ 148 元



盒子開了，愛情來了!

戀愛盒子官方網站 LOVE.CHINESEGAMER.NET



Online

東方傳說 ONLINE

東方強者初期完整攻略!!

眾人引頸期盼的「東方傳說 ONLINE」，終於將以最強姿態呈現出國產遊戲的最大成就！這回沙雷納將帶給所有玩家初期練功的關鍵要訣，希望玩家能在短時間之內，都能體會到東方傳說的好玩與深度喔！



技能至上 巧妙搭配關係強者成敗



玩家一進入東方世界中，基本上沒等級、沒能力，更沒裝備，真可說是「一貧如洗」，窮小子一個！不過不要緊，所謂「人窮志氣高」，透過「技能」的學習與搭配的觀念，玩家馬上可以搖身一變，成為東方新貴，不僅財源廣進，還能立即成為一方強者啦！

每一種術法都有屬於自己的光影，玩家可以專門收集覺得最好看的和其他玩家一較長短喔！！

必勝技能學習策略

(1) 學習技能樹原則

新手每人一出生都會有 800 點的技能點數，玩家可到新手城主殿前找各個技能的公會代表學習，只要點數夠任何技能都能學習。但是一個重要的原則，請玩家一定要記住，就是不管你學到哪一種技能，只要是同一個階層技能樹的技能，玩家上一個技能沒有練到技能等級 5 級(大範圍全體技能為 8 級)以上，就沒辦法學習下一個技能滴。



冷骨刺魂用上癮了，還是要注意 FP 的補充喔。

(2) 初級技能不可偏廢

但玩家可不要真的就給他學到 5 級而已喔，因為這和玩家日後的東方之路，有著密切而絕對的關係！簡單來說，術法技能威力的強弱，和玩家的 MP 多寡有關；物理技能威力的強弱，則和玩家的 FP 多寡有關。要提昇 MP 或 FP 上限的多寡，除了和根骨配點有關之外，技能每昇一級，也會提昇該對應能量的上限！聽到這裡玩家應該很清楚了吧！基本上使用技能時，越初級的技能升級速度也會越快，用初級的乾坤道法練功，其技能升級的速度一定比火行咒或是土行咒來得快！所以玩家如果想要早日成為技能大師，初級的技能一定要不時衝等練習喔！



喔喔喔！「冷骨刺魂」初登場，在拿到短刺武器之後，終於能體會此技能的威力！

(3) 技能搭配隨心所欲

東方傳說 Online 所標榜的特點之一，就是自由無限、想像奔馳的技能搭配方法，不管你想以術法技能搭配物理技能，強上加強；還是物理技能搭配恢復技能，穩紮穩打；甚至也可以術法技能搭配狀態技能，讓敵人毫無招架之力。最重要的是活用各種技能的長處，打造出一套專屬於自己的強力技能！



MP 不足時，只好拿法杖練功了，嗯，攻擊力還算不錯嘛！



喔喔～死了！沒關係，只要在5級之前死亡，都不會扣你辛苦打到的經驗值喔。

(4) 技能等級衝高才是重點

在東方傳說中，有個讓玩慣泡菜遊戲的玩家可能會一時適應不過來的特點，那就是個人等級越高，並不代表你可以橫行東方喔！其最大的原因就是東方傳說中，個人等級的提昇並不難，難的是技能等級如何提昇與學習新技能。就個人升級來說，升級速度算是正常，但是等級越高，卻沒有適當搭配你所學習的技能，就有可能會被等低的其他玩家解決！因此，在東方中真正的強者，其實是肯用心鑽研技能樹的搭配，與活用戰鬥時的戰術應用的玩家！這和泡菜遊戲變化較少的練等模式相比，感覺上真是精采許多！

物理系技能搭配

由於上述原則，以物理系為主軸的玩家，建議您學習以下技能：

1 易筋經 武鬥家技能，所需點數 200 點，屬於被動技能，等級越高，回復 HP 的速度越快。

2 閃躲 刀客技能，所需點數 100 點，提高玩家閃避敵人攻擊的機率，甚至有可能完全閃躲！

3 準確攻擊 刀客技能，所需點數 150 點，屬於被動技能，可有效提高自己的命中率，不浪費技能能量喔。

4 加強破壞 刀客技能，所需點數 100 點，也是被動技能，玩家在攻擊時有機率增加對敵人的傷害！

5 北斗劍法 劍士技能，所需點數 50 點。初階物理系基本攻擊技能，但是只要等級練高，一樣威力驚人！

6 初級治療術 醫毒技能，所需點數 5 點。在沒補品的時候，初級治療術會幫助玩家即時補充 HP，請新手多加利用。

7 二連擊 刀客技能，所需點數 100 點。有機率使玩家使出兩次攻擊，等級越高機率也越高喔！



初級治療術雖不至於起死回生，但是挽救不足的 HP，還是綽綽有餘！

法術系技能搭配

而以法術系為主軸的玩家，建議您學習以下技能：

1 乾坤道法 術士技能，所需點數 5 點。無庸置疑，這是攻擊性術法之母，學了它包你升級嘎嘎叫！

2 雷行咒 術士技能，所需點數為 60 點，這是除了乾坤道法之外的另一條路線，光影超華麗！

3 初級治療術 醫毒技能，所需點數 5 點。在沒補品的時候，初級治療術會幫助玩家即時補充 HP，請新手多加利用。



邪靈術的光影超炫！中標的 NPC 倒大楣啦！

4 易筋經 武鬥家技能，所需點數 200 點，屬於被動技能，等級越高，回復 HP 的速度越快。

5 加強破壞 刀客技能，所需點數 100 點，也是被動技能，玩家在攻擊時有機率增加對敵人的傷害！

6 邪靈術 醫毒技能，所需點數 10 點。將詛咒敵人，使其攻擊我方的命中率降低，且抗術法攻擊的能力下降。

7 雲遊術 所需點數 50 點。玩家可被傳送到東方世界的任一地點，遇到危險的時候，此技能相當好用喔！

血牛系技能搭配

若想走皮厚血牛的玩家，建議您學習以下技能：

1 初級治療術 醫毒技能，所需點數 5 點。在沒補品的時候，初級治療術會幫助玩家即時補充 HP，請新手多加利用。

2 天神的庇祐 醫毒技能，所需點數 60 點。學到之後，可以增加玩家自身的命中率及法術防禦能力。

3 冷骨刺魂 醫毒技能，所需點數 50 點。醫毒技能初級的攻擊技能，需搭配「短刺類武器」使用，威力強勁可觀。

4 長拳 武鬥家技能，所需點數 100 點，看似平淡無奇的普通拳法，練起來將讓人大吃一驚！

5 閃躲 刀客技能，所需點數 100 點，提高玩家閃避敵人攻擊的機率，甚至有可能完全閃躲！

6 生命之泉 舞者技能，所需點數 60 點，可以讓玩家在一定時間內迅速回復流失的 HP！



天神的庇祐降臨！攻擊命中率將要提高囉！



鐺鐺～治療術的美妙姿態，真是美呆了！

配點策略 正確觀念引導強者精進

除了技能的學習之外，玩家個人的屬性配點也相當重要，這就等於是個人體質，體質好的話，學起什麼都快，威力也能完全發揮！

各屬性性質須知

在屬性欄中可供配點的屬性一共有下列幾種：

1 力量 基本點數為 5 點，會影響的變數除了物理攻擊的威力之外，還與命中率、玩家負重有關。

2 智力 基本點數為 5 點，和法術攻擊的威力有關。

3 機敏 基本點數為 5 點，和角色攻擊速度、防禦力、命中率有關。



4 根骨 基本點數為 5 點，和角色升級之後的 HP、MP、FP 上限有關。

5 運氣 基本點數為 5 點，和攻擊的命中率直接相關。

玩家每昇一級都會獲得屬性點數 2 點，不過當每一種屬性每配點加值一次，下次還要再加值時，所需的屬性點數均會有所變化，其邏輯如下：

下次加值 所需點數	1	2	2	3	3	3	4	4	4	4	5	5	5	5	5	6	6	6	6	6	6	...	以此類推
--------------	---	---	---	---	---	---	---	---	---	---	---	---	---	---	---	---	---	---	---	---	---	-----	------

各類型配點要訣

1 物理系配點 有較大關係的屬性，是力量、機敏、運氣，因此玩家在配點加值的時候，建議可以配 3 次力量，加 1 次機敏和 1 次運氣，之後再加以循環即可。

2 法術系配點 有較大關係的屬性，是智力、機敏、運氣，因此玩家在配點加值的時候，建議可以配 4 次智力，加 2 次機敏和 1 次運氣，之後再加以循環即可。

3 血牛系配點 有較大關係的屬性，是根骨、智力、運氣，因此玩家在配點加值的時候，建議可以配 2 次根骨，加 1 次智力和 1 次運氣，之後再加以循環即可。

這就對了！採取各個擊破策略，再強的敵人也拿你沒輒！



練功法則 掌握特性成就強者霸業！



當面對大批敵人攻擊時，大範圍攻擊是最有效滴，但是要注意隨時補血喔！



配好了該學的技能之後，要提醒玩家的是，玩家在一出生時，並沒有任何裝備與武器在身，真可說是「白手起家」，不過沒關係，在新手城週邊，有著六大區域，六大區域中依照逆時針方向繞圈，會依順序出現LV1~LV5的新手練功區，在練功區的NPC們都會掉落武器與裝備，玩家可以在此逐步蒐集，增強實力。這五大NPC分別為：LV1區蚯蚓、LV2區吉姆、LV3區派思、LV4區仙人掌寶寶、LV5區迷你貂，不過他們並不好惹，按照建議的等級區域前往是比較好的方法。

此外要特別提醒玩家的是，在每一座練功區的入口處，都會有一名小護士，玩家只要血沒了，不管是HP、MP還是FP，她都能幫你一次補滿，而且完全免費，這對新手玩家來說絕對是天大的好消息，不過小護士補血最多到6級，補血的時候玩家畫面會變暗，每次治療過程需時15秒，過了6級之後，玩家就要控制失血，或是離開新手城，到真正的東方世界中闖蕩囉！



NPC 強弱看這邊

如果玩家不知道你所面對的NPC是否適合你練功，不用擔心，只要看他頭上的名字顏色就行了！一般來說，如果該NPC比玩家強上5級以上，其名字將以紅色顯示，警告玩家不要輕舉妄動！但若是比玩家弱5級以上的NPC，其名字就會以綠色顯示，玩家可以輕鬆打；而實力和玩家在伯仲之間的，也就是上下相差各5級之內的NPC，名字則以黃色顯示。這樣一來玩家就不用再為該不該打一隻沒見過的NPC煩惱囉！



詭異可笑的NPC長相，不知道會不會蘊藏驚人的爆發力？

練功怪物超特別

在東方傳說中的練功，和其他網路遊戲最大的不同，就是東方傳說中的怪，每一隻都有自己的個性，甚至不同類的怪，其血量、強度、防禦都有不同，因此玩家在練功的同時，必須特別注意，因為對付同一類的怪，你可能打得過前一隻，卻會被下一隻痛宰，如此看來，不好好加強自己實力怎麼行？！



精采轉身致命一擊！哥布林應聲飛出，看來不死也半條命囉！

靈活應變才夠ㄉ一ㄉ、

在個人屬性中，有三種屬性：抗魔法攻擊屬性、抗物理攻擊屬性以及抗毒屬性，玩家如果憑著單一系統的技能比如術士的術法攻擊來衝等，你的等級很高沒錯，當遇到具有「抗魔法攻擊屬性」的NPC或玩家時，你的等再高也對他沒輒！同樣道理也可以說明單憑物理攻擊或用毒攻擊時，都可能會出現剋制這種能力的情況出現。因此解決的策略有二：第一個就是靈活運用手邊所學的技能，當面對對手不怕你的攻擊時，馬上換一種技能試試看，總會找到其弱點；第二個就是靈活換穿抗魔法、抗物理或是抗毒攻擊的防具裝備，這樣面對敵人攻擊時，就能將自己的失血降到最低囉！

喔喔~~落雷攻擊！這種攻擊不知何時才學得到？！



如何正確選擇對的寵物

2/26的希望大更新，更新了大家最期待的寵物系統，希望的寵物延續著其可愛畫風，各種怪物都呈現非常可愛的樣子，讓線上非常多玩家都擁有數隻寵物。當然寵物除了可愛以外，當然越高等級的寵物能夠增加玩家各種不同的屬性還有能力，因此除了選擇一隻可愛的寵物以外，選擇對的寵物配合自己的職業也就是咱們這裡要好好來聊聊的。



寵物系統

在希望的寵物系統裡面，將寵物分為三大類。而當時在CLOSEBETA有參加的玩家另外有一種特別的寵物蛋「天上之蛋」，此種寵物蛋只有在特定的官方活動中才會擁有，打怪物是不會得到的，除非您花錢跟玩家購買，否則如果擁有了可就要好好的養牠唷！

養一個屬於自己的寵物

其實在希望裡，不同種類的寵物也會因為成長變換不同而能夠給主人不同的技能值。所以不同的職業角色當然要搭配對的寵物，才能夠讓自己在出外打拼的時後能事半功倍。

不過說真的，自己努力養寵物並不容易，所以建議玩家可以跟著我們來好好研究一下。

寵物養成注意事項

- 要養成寵物請將寵物蛋連點兩下就能裝備在身上。（寵物若不裝備時，等同於停止成長的狀態。）
- 寵物如果一旦從裝備欄拿下來，及其成長的百分比部份將會回歸初始值。所以建議玩家要等寵物成長到另一個階段時才將其從裝備欄拿下。
- 寵物每4分鐘就要餵食一次，所以要出門練功的玩家別忘了要帶夠食物來餵你的寵物，

過程：

- ▶ 1. 先將寵物放回物品欄
- ▶ 2. 再移動到寵物進化欄位
- ▶ 3. 再將要進化的材料（最少要五種材料，會因為材料的不同或數量多寡而進化成不同種類的寵物）一起放進去，再按進化，這時後成功與否就要看運氣了。如果失敗了，就必須要重新飼養嚕！（進化材料請參考後面的列表）



自從寵物開放後，在城裡就會見到一堆玩家身上繞著各種寵物，非常的好玩又可愛。

然後養出一隻自己真正需要的寵物。不過目前現在似乎有不少玩家，以養寵物來賺錢呢！畢竟能夠一直在線上養成一隻寵物的玩家並不多，因此這可成為超級玩家們賺錢的另一個門路了！



如果寵物餓了還不餵食，成長將會變成負成長，當變成0的時後，寵物將會死去（一般初始值是2.7%），也就是說您的寵物12小時內沒有餵食東西，寵物將會消失。

● 寵物在每一個階段總共可以升9級，當訊息視窗出現「進入進化模式」，玩家就可以到村裡的道具店找「寵物飼育者」。

寵物養成小技巧

有很多玩家會站在城外的傳送點發呆，其實他們是邊聊天邊養寵物中。寵物在城裡是不會成長也不會饑餓跟死亡，必須在城外才會成長（另外，在釣魚或是聊天室場合裡，寵物是不會成長的，如同在城內的情況，玩家可以裝備著不須拿下。）。因此很多玩家就會在練功練累了就去站在比較不危險的場所練寵物。如果，玩家身上沒有了食物可以餵寵物，可以選擇「玩」來讓寵物忘了饑餓，這時後玩家就要快一點去找食物才能夠讓寵物好好的成長唷！







植物寵物系列

植物系寵物應該是玩家在一開始練功的好伙伴。當然，初級的寵物到等級高後一定會被玩家汰換掉，因此在初級時該怎樣鍛練寵物反而應該重防禦為主。尤其是在初心者5級的時候有個「芽」寵物，就可以增加防禦力20，可是對初其玩家算是非常好的一點唷！

等到你的寵物準備轉為第三階段時，就必須要思考要將你的寵物進化成那一種類。在植物系寵物來說，大約陪您到40級後就準備要換咕咕系寵物。其實希望的角色不論那一個職業，在40級前的練功其實只要找對練功點，升級速度都很快，所以寵物只是個輔助角色。不過雖然只是個輔助的角色，只要能夠使其進化到第四階段，保證能夠陪您到40級以上喔！

各職業適用的寵物

職業	名稱	內容
劍士	小菜頭 	劍士須要以攻擊力及攻速為主要的角色，因此在挑選寵物的時後建議玩家要挑選能夠增加攻擊力的寵物比較好唷！
騎士	小豆莢 	騎士本來就是以防禦力為主，輔以比其角色再大一點的攻擊力為輔。因此挑選寵物的時後，還是以防禦力以及迴避等能力為主會比較好唷！當然，初期也可以養「小菜頭」來增加攻擊力，對練功會有比較好的效果。
法師	花苞 	法師當然以魔法攻擊力為主，因此玩家只有唯一選擇。當然第二選擇就是防禦力，所以「小豆莢」可以做為第二選擇，但是還是建議法師玩家還是養「花苞」吧，畢竟強大的魔攻可以讓你遠遠就把怪物殺死，防禦只是逃命專用的屬性了。
祭司	小南瓜 	祭司自從改版後可以替隊友補血，已經成為以防禦還有魔法力為重的角色。不過在初期的時後筆者會建議玩家使用「小南瓜」這種複合性的角色，除了可以輔助他人練功外，要單練也是個不錯的選擇。

寵物介紹

圖像	名稱	簡介	需求階制	系列	附加效果
	種子	不用種植在地面上的種子，但要小心飼育。雖然是植物但的確是寵物	等級 1 名望 0	無	無
	豆芽	就算不種在土裡也還是會發芽，擁有很脆弱的內心，請多用點心來撫養牠！	等級 5 名望 120	防禦系列	防禦力 20
	菜頭弟弟	請小心不要把牠當作泡菜材料來使用喔！雖然外表很可愛，但牠的個性其實是很暴躁的喔！	等級 10 名望 581	攻擊系列	攻擊力 20 防禦力 30
	小南瓜	請不要小看牠，雖然牠只是個小南瓜，可是牠的外殼卻堅硬得很喔！	等級 10 名望 581	防禦系列	防禦力 40
	豆莢皮	擁有多才多藝的能力，小心不要被豆莢皮蒙住你的眼睛！	等級 10 名望 581	複合系列	攻擊力10 魔法力10 防禦力30
	花苞	上等的花，開花前的花蕊狀態很漂亮，寄宿著魔力的美麗之花	等級 10 名望 581	魔法系列	魔法力 20 防禦力 30
	菜頭辣妹	看到菜頭辣妹的人，都會捨不得吃下去，雖然能力有點不足，但卻擁有絕色的美貌，因此很多人還是把牠當作寶貝看待。	等級 20 名望 2439	物理系列	攻擊力 30 防禦力 50
	菜頭王	說它是大王，感覺上有一點氣勢不足，但仍然是不折不扣的菜頭王	等級 20 名望 2439	物理系列	攻擊力 35 防禦力 50
	勇士菜頭	菜頭世界的英雄！戰鬥時非常有幫助。	等級 20 名望 2439	物理系列	攻擊力40 防禦力50 XPR回覆5
	南瓜頭	南瓜頭看起來就像是大南瓜的頭，因此被很多人誤認為他們有血親關係。	等級 20 名望 2439	防禦系列	防禦力 70
	南瓜寶石	不是所有的南瓜都屬於蔬菜，牠是獨一無二的南瓜寶石	等級 20 名望 2439	防禦系列	
	明星南瓜	萬聖節日的巨星明星南瓜終於現身！	等級 20 名望 2439	防禦系列	
	豌豆	等級低時常狩獵的豌豆，... 總覺得充滿抱歉的感覺	等級 20 名望 2439	複合系/ 魔法系列	攻擊力20 魔法力20 防禦力40
	豌豆辣妹	豌豆中最高級最漂亮的豌豆	等級 20 名望 2439	複合系列	攻擊力25 命中率25 防禦力40
	勇士豌豆	豌豆族的勇者，雖然說是勇者，但沒有特別的領導能力	等級 20 名望 2439	複合系列	攻擊力30 防禦力30 命中率30 必殺弱
	向日葵	整天向著太陽的向日葵，牠對於主人的忠誠度非常強。	等級 20 名望 2439	魔法系列	魔法力 30 防禦力 50
	玫瑰花	鮮豔美麗的玫瑰上一定長有刺，所以記得要小心培養牠！	等級 20 名望 2439	魔法系列	命中率40 防禦率50 攻速5

註：種子在等級5~20的植物系嚕啦族會掉落

種子是最基本的寵物，取得方法也很容易，練功過程中應該就會打到相當多種子。



寵物進化圖



• 進化所需物品

	發芽	1. 樹葉、芽、樹液、木頭、氧氣、豌豆的皮、植物油、大蘿蔔、蘿蔔鬚、染料 2. 暴牙螞蟻的太陽眼鏡、蝙蝠帽
	菜頭弟弟	1. 木板、木頭、植物油、嚕啞族的排泄物(大)、氧氣 2. 氧氣、蘿蔔鬚、大蘿蔔、植物油、耳機油、嚕啞族的排泄物(大)、英雄爪、樹液
	菜頭辣妹	男生的羅曼史、男人的癡呆症、父親的青春
	小南瓜	1. 藤蔓、玻璃碎片、氧氣 2. 超硬的殼、鈦合金、銀、玻璃的碎片、藤蔓、石油、大祭司的紋章、氧氣
	南瓜頭	尚無資料
	明星南瓜	尚無資料
	豌豆夾	1. 碗、豌豆皮、豆奶、氧氣 2. 蘿蔔鬚、大蘿蔔、氧氣、氫氣、元素碳、樹液、樹葉、植物油、芽、棍子
	花苞	1. 紅蝴蝶結、雪花、白雪公主魂、風之紋章、發光的線、美人魚結晶、魔法之粉、月石、銀、黃金結晶 2. 粉紅蝴蝶結、染料、雪花、白雪公主之魂、月石、金、銀、冰水晶、藍色結晶



咕咕寵物系列



寵物蛋打到後掉在地上會有特殊音效，通常打沒多少隻就會掉落一個。咕咕蛋有時後在其他的怪物身上也會掉落。





咕咕系列寵物等到30級後就可以裝備使用。但是一開始的咕咕之蛋還有第二階段的咕咕寶寶並沒有比四階的植物系寵物還要來得好用，通常要玩家等到咕咕系寵物到了第三階段甚至要到第四階段才會超過第四階的植物系寵物。二階的寵物基本上沒太大的功能，不過如果您並沒有養種子類寵物，這倒是個不錯的選擇唷！

從這邊我們可以發現，原來其實在寵物的能力上，並不是因為等級較高才能配戴的寵物輔助數值就會比較出色。所以造成了不少玩家反而是一直配戴著植物系寵物，而不再養咕咕系的寵物。不論怎樣，咕咕系寵物蛋因為比較好取得，所以其實也算是非常不錯的寵物之一，再加上其可愛的模樣，玩家們絕對不要錯過。如果長期都餵養牠不喜歡的食物，甚至會說出乾脆餓肚子等等不要吃了的話。不過一但餓了還是會抱怨你說怎會忘了吃飯的時間^^”。



咕咕寶寶咬著奶瓶的樣子真的頗可愛的。

各職業適用的寵物

職業	名稱	內容
劍士	健康的咕咕	 在30~40級的劍士，更大的攻擊力已經是非常重要的以外，敏捷亦是很多玩家非常重視的。因此玩家會發現防禦反而不太夠用。所以如果很缺錢的玩家，買不起水錢，在這裡也建議玩家可以養「傻瓜咕咕」，馬上就增加50點的防禦力，對沒錢買裝備買水的玩家，算是非常棒的輔助唷！
騎士	傻瓜咕咕	 騎士在這個時期還是盡力的增加防禦為主，否則攻擊力不夠防禦又不夠高的情況，會變成進退兩難的局面，玩家絕對要聽老人言，否則到後來要後悔就來不及了！
法師	博士咕咕	 法師有一種超強練法，就是幾乎都點魔攻的練法。要說非常強嗎？其實倒也還好。只是大部份的情況可以少打幾下怪物。但是這樣的法師的SP會非常少，所以其實常面臨要逃命的局面，這樣的玩家筆者會建議您搭配「呆呆咕咕」來當寵物會比較好。「博士咕咕」是給正常法師玩家們使用滴！
祭司	不平凡的咕咕	 祭司這個武僧的角色須要的是平恆型的成長，因此混合型的寵物還是最適合祭司來使用。不過如果這時後玩家已經以組隊幫他人補血為生存的話，那建議玩家可以搭配「呆呆咕咕」來裝備，提高防禦力當然會比較好一點。

如果在寵物不餓的時後去點寵物的話，有時後他會說一些很好笑的話。

寵物介紹

圖像	名稱	簡介	限制	系列	效果
	咕咕蛋	咕咕的蛋，要慎重地養育孵化囉	等級 30 名望 581	無	無
	咕咕寶寶	終於孵化了！不過這時還沒有什麼了不起的能力，要愛惜關心他囉	等級 35 名望 2439	防禦系列	防禦力 30
	傻瓜咕咕	說傻瓜有點抱歉，此時更要慎重養育，才能孵化成了不起的寵物	等級 40 名望 8806	防禦系列	防禦力 50
	博士咕咕	頭腦很好，將來會非常輕鬆快樂的博士咕咕	等級 40 名望 8806	魔法系列	魔法力30 防禦力40
	健康的咕咕	健康、元氣十足的元氣咕咕，一臉就算想殺他也不容易倒下的樣子	等級 40 名望 8806	物理系列	魔法力30 防禦力40
	不平凡的咕咕	小時後就散發著領導能力，和其他咕咕與眾不同	等級 40 名望 8806	複合系列	攻擊力20 魔法力20 防禦力40 攻速5 必殺率5
	雞	有著傳統的雞頭雞腳，一直養育下去就會培養出感情	等級 50 名望 20536	防禦系列	防禦力 80
	小丑咕咕	能迴避攻擊、眼神非常銳利，防禦力相當出色	等級 50 名望 20536	複合系列	攻擊力30 魔法力30 防禦力70 命中率5 迴避率5
	魔法咕咕	防禦力很薄弱非常容易受傷，在魔法作戰時能派上用場	等級 50 名望 20536	魔法系列	魔法力60 防禦力50 攻速10
	護士咕咕	頭腦和身體都很健康，用神聖之力來避免對手的阻礙	等級 50 名望 20536	魔法系列	魔法力50 防禦力60 迴避率10
	勇者咕咕	多才多藝！文武雙全！好好養育的話，成為傳說的勇者不是夢想囉！	等級 50 名望 20536	複合系列	攻擊力40 魔法力40 防禦力50 必殺率5 命中率5 迴避率5 攻速5
	戰士咕咕	在險惡的世途中，相信自己的力量不斷前進	等級 50 名望 20536	物理系列	攻擊力50 防禦力50 命中率10
	尼歐咕咕	擁有卓越的領導能力，沒有人能夠望其項背，就算執行存活率0%的任務也沒問題	等級 50 名望 20536	物理系列	攻擊力80 防禦力20 攻速5

註：咕咕蛋在等級21~40的咕咕系嚙拉族會掉落



● 進化所需物品

- 咕咕寶寶**
 - 1. 雞蛋、禮贈族的排泄物、布衣下褲、髒化石、羊奶、氧氣、天使呆呆拳套、勇者咕咕蛋、雞毛、樹液
 - 2. 樹液、排泄物、雞毛、豆奶、天使呆呆拳套、髒化石、勇者咕咕蛋、雞蛋、羊奶、氧氣
- 博士咕咕**
 - 法師的紋章、魔法之粉、鬼點子、木製手杖x3、鎚x2、棍子、釘錘手把

猛禽寵物系列

終於到了最有用的猛禽類寵物了，在過60級以上的玩家絕對要擁有的寵物。其二階寵物的屬性甚至可以增加必殺的機率等等，所以玩家當然要好好的養一隻來使用。不過因為此階的寵物需要等級相當高，建議玩家到70級以上才開始飼養，養的時後可以發呆的時後不想打怪物的時後才使用，建議玩家還是要有一隻已經到四階的植物系寵物或是咕咕系寵物搭配練功會比較好。



四階飛天豬需要整天在線上餵養到將近八天左右的時間才能夠養成，而且飼養的飼料必須是高價的物品比較容易升級。照該豬主人的說法，他都是餵養「黃金盾」給他的寵物！果然是相當奢侈的做法呀！

各職業適用的寵物

因為在猛禽系的寵物三階的時後只分為兩種可以進化，一般就分為攻擊系跟魔力系等種類，要到四階的時後才會有更多的區別。多了命中還有迴避率等數值，但是玩家在選擇寵物的時後還是可以要以單一屬性來選擇。千萬記得筆者的一句話，要修練就要夠精，不夠精的玩家將會後悔的！



劍士	蝙蝠翅膀蛋		蝙蝠豬	
騎士	蝙蝠翅膀蛋		蝙蝠小朋友	
法師	羽毛蛋		貓頭鷹	
祭司	羽毛蛋		老鷹	



貓頭鷹是高階法師必備寵物之一，您只要到神秘洞裡晃晃就會發現每個法師身上都有隻可愛的貓頭鷹！

寵物介紹

圖像	名稱	說明	限制	系列	效果
	鳥蛋	把咕咕蛋和鳥蛋放在一起很容易弄錯，孵化後就能辨明真假了	等級 50 名望 4635	無	無
	伸爪鳥蛋	牠目前只是伸出爪來的鳥蛋而已，可是能力已經擁有一定的程度了。想像一下牠長大之後的能力，還真讓人感到懼怕。	等級 55 名望 8806	防禦系列	防禦力 40
	蝙蝠翅膀蛋	蝙蝠翅膀蛋 看牠的翅膀就知道牠的個性會很好戰。孵化之後，一定是能成為頭腦聰明、身體健康的寵物。	等級 60 名望 14019	攻擊/魔法	攻擊力30 魔法力30 迴避率10
	羽毛蛋	這是天使的翅膀嗎？總之，可以從外貌看出牠其實很健康	等級 60 名望 14019	防禦系列	防禦力70 迴避率10
	蝙蝠小朋友	不要因為牠是小朋友就小看了牠，牠可是真正有血統的蝙蝠囉！建議主人可以戴著蝙蝠翅膀陪牠玩！	等級 70 名望 28683	防禦系列	攻擊力60 防禦力110 迴避率10
	吸血蝙蝠	曾經當過吸血鬼部下的吸血蝙蝠	等級 70 名望 28683	魔法系列	魔法力70 防禦力70 攻擊速度5 迴避率10
	蝙蝠豬	豬？蝙蝠？總……到底是胖過頭的蝙蝠呢？還是長有翅膀的豬呢？	等級 70 名望 28683	物理系列	攻擊力70 防禦力70 必殺率10 迴避率5
	水龍獸	在還未孵化的時候，牠還曾經長有翅膀呢！不知道現在為什麼會不見囉？！	等級 70 名望 28683	複合系列	攻擊力70 魔法力50 防禦力110 命中率5 迴避率10
	烏鴉	帶著烏鴉又狩獵烏鴉，感覺滿怪的……	等級 70 名望 28683	複合系列	攻擊力60 魔法力60 防禦力70 攻速5 命中率5 迴避率5
	鴛鴦	鴛鴦是夫妻感情最好的鳥，可惜牠目前還未找到另外一半。	等級 70 名望 28683	魔法系列	魔法力70 防禦力100 攻速5 迴避率5
	貓頭鷹	雖然被稱為貓頭鷹，但不只在夜裡才會活動，白天也能發揮出出類拔萃的能力	等級 70 名望 28683	魔法系列	魔法力80 防禦力90 攻速5 迴避率10
	老鷹	眾所公認最強的鳥！「天空之王子」名號並非浪得虛名的	等級 70 名望 28683	複合系列	攻擊力60 魔法力80 防禦力100 攻速10 迴避率5

註：鳥蛋在等級40~85的某些嚕拉族會掉落



當玩家如果不小心忘了帶飼料的時後，其實玩家只要重登以後，寵物的飽食度就會回覆到最滿的狀態唷！



寵物進化圖



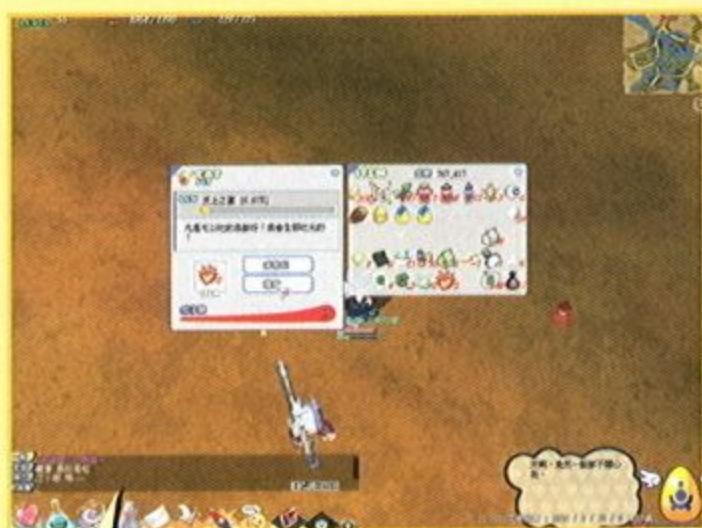
進化所需物品

- 伸爪鳥蛋** 豆奶(小豌豆)、羊奶(酒店)、媽媽的心(熊媽媽)、樹液(小豌豆、蘑菇弟弟、希兒)、風之紋章(小妖姬)、孵化蛋(小妖姬)、雞毛(森巴雞)、媽媽的誠心(熊媽媽)、爸爸的青春(熊爸爸)、幸運草(龐克樹仔、森林路克)
▶ 傑森的心臟、媽媽的愛、媽媽的誠心、孵化石、幸運草、樹液、爸爸的解釋、豆奶、羊奶、鐵鍊
- 羽毛蛋** 白手套(小豌豆)、雞毛(森巴雞)、白色的毛(熊寶寶)、幸運草(龐克樹仔、森林路克)、烏鴉羽毛(大嘴烏鴉)、白灰燼(空手道毛毛蟲)、白金(戰士咕咕、大號法師護士咕咕、南瓜小丸子、大嘴烏鴉)、兔子毛球(哈比兔)、白雪公主之魂(冰雪女王)、雪花(冰雪女王)
- 烏鴉** 烏鴉羽毛(大嘴烏鴉)、金(大嘴烏鴉、大號戰士咕咕)、幸運草(龐克樹仔、森林路克)、發光的線(跨夏羊、大盜羊咩咩)、白金(戰士咕咕、大號法師護士咕咕、南瓜小丸子、大嘴烏鴉)、耳機油(搖滾菜頭)、哈代爾的祝福(花仙子姊妹)、玻璃碎片(南瓜舞者、大嘴烏鴉)、水晶(咕咕以外的怪)、魔法之粉(小妖姬、人魚戰士、法師咕咕)
- 貓頭鷹** 眼球(大眼怪)、魔法之粉(小妖姬、人魚戰士、法師咕咕)、法師紋章(法師咕咕)、法師第一套帽子(商店)、法師第一套衣服(商店)、法師第一套褲子(商店)、法師第二套帽子(商店)、法師第二套衣服(商店)、法師第二套褲子(商店)、法師第二套鞋子(商店)
- 鴛鴦** 媽媽的心(熊媽媽)、媽媽的誠心(熊媽媽)、媽媽的愛心(熊媽媽)、爸爸的解釋(熊爸爸)、爸爸的青春(熊爸爸)、男人的癡呆症(空手道毛毛蟲、大盜羊咩咩、酷呆、白金瓢蟲、大小戰士、勇者咕咕)、男人的羅曼史(空手道毛毛蟲、大盜羊咩咩、酷呆、白金瓢蟲、大小戰士、勇者咕咕)、冰冷的心(幽靈勇士)、傑森的心臟(麥加蒂斯)
- 蝙蝠翅膀蛋** 這進化物會失敗，pf放2種組合的也會，要多準備幾組比較保險！
爸爸的解釋(熊爸爸)、爸爸的青春(熊爸爸)、黑色樹液(蘑菇阿嬤)、海苔(小木馬)、蝙蝠牙齒(飛天豬)、吸血鬼之牙(飛天豬)、烏鴉羽毛(大嘴烏鴉)、打火石(咕咕、整人箱)、幸運草(龐克樹仔、森林路克)、小惡魔翅膀(大眼怪、飛天豬)
- 蝙蝠豬** 幸運草(龐克樹仔、森林路克)、小惡魔翅膀(大眼怪、飛天豬)、+hp300小藥水(商店)、+hp500中藥水(商店)、+hp1500大藥水(商店)、+hp100肉(商店)、羊奶(酒店)、熊膽(熊爸爸、熊媽媽、熊寶寶)、金魚(釣魚)、豆奶(小豌豆)

少女寵物系列





這個系列的寵物非常可愛，受到非常多的女性玩家的喜愛。不過這系列的寵物蛋目前只有參加過官方活動的玩家才能擁有，所以在飼養的時後千萬不要養死了，不然可就再也得不到了。

另外，此系列的寵物其實並沒有較好的能力可以輔助玩家，所以大部份的玩家飼養都只是養好玩的，因此我們只做一些簡單的介紹。



玩家如果餵給寵物對的食物，像天上的蛋如果吃愛心等食物，經驗值會增加非常快喔！一般普通食物約1.5~2%，愛心類的可以增加約5%左右，對升級非常好用。

寵物介紹

圖像	名稱	簡介	限制	系列	效果
	天上的蛋	從天上落下的蛋，要用愛的力量來孵化才行	等級 1 名望 0	無	無
	嬰兒	可愛的女性小嬰兒，看在眼裡實在超級可愛的	等級 10 名望 59	防禦系列	防禦力 20
	少女	嬰兒成長為少女，在青春期前的少女很敏感，要小心注意養育才行！	等級 20 名望 264	複合系列	攻擊力20 魔法力20 防禦力30
	淑女	少女成長為大人般的女性，已經到了適婚年齡，這時候不可以在徬徨下去了	等級 30 名望 1220	複合系列	攻擊力30 魔法力30 防禦力60 回避率10

註：官方活動中取得

寵物進化圖



穿在身邊飄來飄去非常可愛，對初級玩家而言是非常棒的寵物。通常養成須要一天的時間。



寵物開始說他很可憐等話語出現時，玩家就可以將滑鼠移到右下角的寵物圖案上按一下，就可以開啓餵養的視窗。



進化所需物品

嬰兒



1. 羊奶、豆奶、孵化石、幸運草、媽媽的愛、媽媽的心、媽媽的誠心、爸爸的青春、布上衣
2. 豆奶(小豌豆)、羊奶(商店)、孵化石(小妖姬)、媽媽的心(熊媽媽)、媽媽的誠心(熊媽媽)、媽媽的愛心(熊媽媽)、爸爸的解釋(熊爸爸)、爸爸的青春(熊爸爸)、初心者用布製上衣(商店)、初心者用布製下褲(商店)
3. 嚙啦族得排泄物、媽媽的心、媽媽的誠心、媽媽的愛、豆奶、羊奶、幸運草、爸爸的解釋、魔法布上衣
4. 媽媽的心、媽媽的愛心、媽媽的誠心、爸爸的解釋、孵化石、鬼點子 幸運草、豆奶、羊奶、初心者上衣

少女



1. 媽媽的誠心、媽媽的愛心、媽媽的心、父親的青春、夢袋、金、銀、月石
2. 夢袋、白雪公主之魂、紅色蝴蝶結、金、銀、媽媽的愛心、爸爸的解釋、雪花、妖精之粉、月石
3. 媽媽的心(熊媽媽)、媽媽的誠心(熊媽媽)、媽媽的愛心(熊媽媽)、爸爸的解釋(熊爸爸)、雪花(冰雪女王)、藍色染料(藍瓢蟲、花仙子姊妹)、妖精之粉(花仙子姊妹)、金(大嘴烏鴉、大號戰士咕咕)、白金(戰士咕咕、大號法師護士咕咕、南瓜小丸子、大嘴烏鴉)、月石(雪姬公主)
4. 媽媽的愛心、媽媽的心、媽媽的誠心、紅蝴蝶結、雪花、妖精之粉、月石、金、銀、夢袋

淑女

- 媽媽的心(熊媽媽)、媽媽的誠心(熊媽媽)、媽媽的愛心(熊媽媽)、爸爸的解釋(熊爸爸)、爸爸的青春(熊爸爸)、雪花(冰雪女王)、白雪公主之魂(冰雪女王)、夢袋(惡魔公主、王子)、氧氣(龐克樹仔)

職業技能修練指南

這次的改版開放了進階的二轉職業，雖說只要持之以恆地練下去，總有一天會有足夠的SP去學滿所有技能，但是在還未達這境界時，還是要好好把手上的SP做最有效率的應用，這期就介紹各職業該修練哪些技能才能在打怪、練功上事半功倍。

※資料參考「麻糬工坊」，<http://home.kimo.com.tw/machi12/>



人類戰士

劍鬥士

※人類戰士→鬥士→劍鬥士

劍鬥士的特色在於使用2把刀劍，轉職成功後被動技的精通雙重武器為必修技能，精通裝甲雖然依個人喜好選擇，但由於劍鬥士的技能較多，所以建議點精通輕裝甲來加速回MP的速度。每6級的剋星也是必點主動技，花一些MP就能換取10分鐘對指定種類怪物追加傷害，46級的加速HP回復也是首選的被動技。



主動技部分來說，遠攻的波動衝擊暫時先不考慮，最初先學三連斬，再點「波動凝聚」，進階的主動技要有波動凝聚才能發動，接下來每3級都要學三連斬。46級學波動二連斬，55級學波動三連斬，波動衝擊跟波動風暴一個是遠距離技能，一個是遠距離範圍技，就劍鬥士來說MP沒那麼多也用不到，如果SP多的時候可以再考慮學這2項技能。

傭兵

※人類戰士→鬥士→傭兵

主要使用長兵器進行範圍攻擊，由於主動技不多，可以不考慮回MP較快速的輕裝甲，主修的被動技則為精通戰戟與精通重裝甲，每6級的剋星也是必點主動技，花一些MP就能換取10分鐘對指定種類怪物追加傷害，46級的加速HP回復也是必點的被動技。



主動技方面，偏好打白、黃色怪物的玩家可以先點怒雷風暴，這招可以擊昏敵人再慢慢打，喜歡打綠、淡藍色怪物的玩家則可先點槍舞旋風，將怪物拉在一起一次解決，降低周圍敵人攻擊的怒嚎在現階段倒是還沒必要學習。喜歡在地監或是怪物較密集地區練功的人別忘記55級的顫慄激戰，可以加快清怪速度，55級的再生術也是這職業的重點，當血低於十分之一的時候可以自己回血。

聖騎士

※人類戰士→騎士→聖騎士

聖騎士主要是延伸一轉的騎士技能，並追加了聖屬性的技能，被動技以精通劍與鈍器、精通盾技、精通重裝甲為主，過50級後要到孢子之海或精靈谷就要學習魔法抵抗的被動技能。常使用主動技的玩家在43、49、55級的精神凝聚也是必修項目，主動技的衝擊盾則為首選項目，進階的強力挑撥可以挑撥複數的怪物，是隊伍中巫師跟牧師的好幫手。



天堂II

由於聖騎士是近戰角色，所以不推薦學習神聖祝福跟神聖之擊，40級的神聖之衣與43級的神聖之刃是打不死系的好幫手，尤其是不死系特別多的龍之谷更是需要。保命跟當肉盾用的騎士特殊技是鋼鐵意識跟極限防禦，這2招可是騎士的至寶喔！52級之後的奉獻跟神聖庇護比較用不到，使用奉獻是扣自己1000左右的HP幫人補血，團練大亂鬥時使用這招的危險度相當大。

闇騎士

※人類戰士→騎士→闇騎士

闇騎士的技能主要也是延伸一轉的騎士技能，並追加了闇屬性的技能，被動技以精通劍與鈍器、精通盾技、精通重裝甲為主，過50級後要到孢子之海或精靈谷就要學習魔法抵抗的被動技能。常使用主動技的玩家43、49、55級的精神凝聚也是必修項目，主動技的衝擊盾為首選項目，進階的強力挑撥可以挑釁複雜的怪物，是隊伍中巫師跟牧師的好幫手。

闇騎士是唯一會召喚魔獸的近戰職業，40級召喚黑豹，黑豹也會擁有40級的水準。能量奪取對闇騎士來說效果不大，43級的治癒蒐集可以學來用用，如果想要拖一堆怪慢慢毒的話，屍疫是很好用的技能。



寶藏獵人

※人類戰士→盜賊→寶藏獵人

盜賊的進階版，擁有不錯的弓技跟強力的匕首技能，被動技主點精通匕首跟精通輕裝甲，40級的致命機率跟40、49級的致命威力也是必修技能，其他像迴避移動、活躍生命、移動加速、攻擊提升、迴避提升之類的被動技只要等級到就要學。



由於寶藏獵人主要是使用匕首的近戰型，每級必修的主動技是致命之息，喜愛冒險的玩家可以用這招怪就不會打人了，但是在組隊時使用這招可能就會招人白眼。放血術是打頭目怪跟PK時很好用的技能，偏好安分打怪的玩家可以先跳過這項。最後一項技能是極限閃避，只要打白色以下的怪物被圍時施放這項技能，怪物幾乎都碰不到你的喔！

鷹眼

※人類戰士→盜賊→鷹眼

盜賊的進階版，擁有強力的弓箭技能跟不錯的匕首技，被動技主點精通弓箭跟精通輕裝甲，由於主要為遠距離攻擊，所以其他被動技先修移動加速、攻擊提升即可，55級的快速箭可增加射擊速度也是必學技能。

由於人類的DEX偏低，所以想打強怪的話，鷹之眼也是必學技能。連環箭是消耗MP放2枝箭，不如吃靈魂彈還比較划算，爆裂箭打複雜敵人十分有效，組個巡守團在怪物密集處施的清怪效率相當快速。衝擊箭傷害較低但是附加擊暈的效果，如果越級打強怪這招的效果才會明顯，如果只打白綠怪的話這項技能可以不考慮。



人類法師

術士

※人類法師→巫師→術士

轉職成術士之後，主要的攻擊法術就都是火屬性魔法，像是赤焰之輪、燃燒之體、風之爆裂以及無屬性的攻擊魔法—精神爆發，攻擊模式可以先遠距離使用風之爆裂，等怪物靠近自己時施放精神爆發跟燃燒之體則可以在短時間給予怪物強大的傷害值。其他一些被動技能也是必須要學習的，像是精通武器、精通長袍、快速施法、魔力強化、快速生命恢復、快速



魔力恢復以及抗魔術，被動技能其實也算是十分重要的技能，建議SP足夠的話可以全部學習。另外一項魔法—緩速術如果使用得當，將會給走的慢的術士帶來更大的優勢，比較特別的魔法則是48級可以學習的魔法消除術，它可以消除各種異常狀態，拿來解救隊友或是懲治白目都很實用。

死靈法師

※人類法師→巫師→死靈法師

比較不同於術士專精於攻擊型的魔法，死靈法師的特色在於許多種不同的狀態攻擊魔法，可以降低怪物的狀態，不過在平時打怪物的時候實用性可能就不大。所擁有的攻擊魔法就是吸血鬼之爪、屍體爆裂、不死能量吸收、死亡之刺，吸血鬼之爪就像是更進階的吸血鬼之吻，而比較特別的狀態攻擊魔法則是沉默術、定身術，定身術顧名思義就是使敵人暫時麻痺、無法行動，而沉默術則可以禁止對手施放魔法，對於一些魔法系的怪物會很好用。死靈法師也擁有2種召喚魔法：起死回生術和召喚腐屍，但是使用這2種魔法都需要D級結晶，可能會有點花錢。死靈法師也擁有更高階的毒咒術可以學習，而除了這些技能之外，也不要忘記學習被動技能。



法魔

※人類法師→巫師→法魔

法魔是專精的召喚師，他的各種技能無不在於強化與輔助自己的召喚獸，讓召喚獸成為自己強大的隊友，雖然召喚要花不少錢，但是也算是一種很有特色的職業，轉職成法魔最重要的技能當然就是每4級就可以將召喚獸再加強的魔法，而使魔生命恢復、使魔魔力恢復這2項技能也是十分重要的。不同於其他種族的召喚師，法魔有一項特殊的技能：



44級的使魔速度激發，可以提升召喚獸的攻擊速度，對於喜歡使用戰鬥貓的玩家而言是很好用的技能，建議玩家學習，還有48級的快速使魔也是需要提升的技能，他可以加快召喚獸的移動速度，讓召喚獸能更快的追上怪物。使魔魔法盾和使魔能量盾可以加強召喚獸的魔防和物防，玩家可以依照使用需求調整學習的先後順序。

主教

※人類法師→牧師→主教

主教擁有最專精的補血技能：終極集體治癒術、終極急救術、終極治癒術，除了先提升魔力強化、快速魔力恢復、快速恢復外，再來就應該優先考慮學習上述的補血技能，精通輕裝甲和精通長袍則是依玩家喜好來學習，補血技能都學習完之後，就可以考慮學精通武器、返生術、抗魔術，或是一些狀態攻擊魔法，比較特別的是轉職之後的新技能：天之箭，是專門對付不死系怪物的攻擊魔法，其實不只是天之箭，還有其他的狀態攻擊魔法，部分也是專門用來對付不死系怪物，像是48級的不死生物束縛，效果是麻痺不死生物，讓它暫時無法行動，玩家可以視自己平常在打的怪物種類決定有沒有必要學習。44級的淨化可以治療麻痺、中毒和出血三種異常狀態，48級的活力激發則可以恢復HP並治療中毒和出血二種狀態，也建議玩家學習。



先知

※人類法師→牧師→先知

先知的特色在於擁有許多的輔助技能，可以大幅提升戰力及各屬性的數值，而且還有更高階的樹精之足可以學習，還多了精通重裝甲技能，基本上先知其實是偏向戰士的牧師。轉職成先知之後，被動技能魔力強化、快速施法、精通武器、生命強化、快速魔力恢復是一定要學習的，還有回歸術可以傳送到村莊，可以省下購買返回卷軸的錢，再



來就是比較特殊的技能：充沛活力、導引、死之呢喃、祝福之盾、神佑之魂、神佑之體、速度激發，SP足夠的話也是全部學習會比較好，力量強化、保護盾、靈活思緒、強癒術這些玩家耳熟能詳的技能，能盡量提升等級就盡量提升，還有52級能再提升一級的狂戰士魂，玩家也不要忘記了。需要注意的就是：先知是沒有進階的補血技能的。

精靈戰士

精靈騎士

※精靈戰士→精靈騎士

精靈騎士為注重防禦的近戰職業，必學技能為精通劍與鈍器、精通盾技、精通重裝甲，如果練功常常碰到魔法怪的玩家可以考慮魔法抵抗。元素治癒是精靈騎士的特色，可自己回血是單練的好幫手。降低怪物攻擊的迷魅術並不實用，不建議學習，常跟牧師組隊的玩家也要學挑撥術，當牧師被怪追的時候相當好用。36級的精神凝聚加速MP回復是十分重要的技能。

精靈的輔助技是28級的攻擊強化跟20級的防禦強化，降低弓箭傷害的移箭術在現版本還用不上，不過常跟其他人起衝突的玩家倒是可以考慮看看。降低移動速度的纏繞之足效果不是很好，也不建議學此項技能，SP有多的時候可以學32級的衝刺術，逃命、追怪、趕路都十分方便的技能。



精靈巡守

※精靈戰士→精靈巡守

精靈巡守擅長弓技與匕首技，由於精靈DEX高的特色，大部分的玩家都是把他當作純弓箭手玩。初始必學技能為精通弓箭和精通輕裝甲，35級後可以將SP投資在精通匕首上面，彌補弓箭損失的MP，增加攻擊距離的遠箭術、迴避移動、活躍生命、移動加速、快速箭、迴避提升也是必學的被動技能。

主動技方面繼續加點一轉前的能量箭，35級後的玩家如果開始使用匕首，強力的致命爆破是最好的選擇，36級之後的衝擊箭在這時候還用不上，不建議先點。精靈種族特有的元素治癒對打帶跑的巡守來說並不實用，降低怪物攻擊慾望的迷魅術只要跑遠一點就行了，開鎖在現版本還派不上用場，所以也先不用學，上述這4項技能為二轉前不必要的技能。



聖殿騎士

※精靈戰士→精靈騎士→聖殿騎士

延伸精靈騎士的特性為注重防禦的近戰職業，另外也有聖屬性跟召喚晶體的魔法技能，被動技則以精通劍與鈍器、精通盾技、精通重裝甲為主，過50級後要到孢子之海或精靈谷就要學習魔法抵抗的被動技能，常使用主動技的玩家43、49、55級的精神凝聚也是必修項目。40級的神聖之衣與43級的神聖之刃是打不死系的好幫手，尤其是不死系特別多的龍之谷更是需要。

召喚暴風晶體跟召喚治癒晶體是聖殿騎士的特殊技能，43級跟55級的精通晶體可以召喚複數的晶體，但是缺點就是花費昂貴卻只有20分鐘，而且晶體的AI不高，常常會原地發呆。憎恨靈氣可以挑撥周圍的怪物，在隊伍中可以引走暴走的怪物，確保隊伍不被滅團。



劍術詩人

※精靈戰士→精靈騎士→劍術詩人

劍術詩人的特性就像是捨棄了防禦的精靈騎士，被動技能以精通劍和鈍器跟魔法抵抗為主。劍術詩人想要PK40級以上的怪物並不容易，建議找隊伍團練當次攻擊手才是正確的抉擇，練功的對象可以挑魔法怪。40、49、58級的精神障壁提供的魔法防禦相當實用，



而且每3級都能學到獨特的歌唱技，40級的護衛之歌可增加隊伍魔法防禦；43級的祈願之歌增加隊伍抵抗不死族的防禦力；46級的風靈之歌增加隊伍的移動速度；49級的獵者之歌增加隊伍的致命一擊機率；50級的生命之歌增加隊伍回復HP的速度；55級的大地之歌增加隊伍物理防禦力；58級的水靈之歌增加隊伍迴避力。另外劍術詩人的特殊攻擊技是55級的劍之樂章，可以對周圍的敵人造成攻擊。

大地行者

※精靈戰士→精靈巡守→大地行者

精靈巡守的進階版，擁有不錯的弓技跟強力的匕首技能，被動技主點精通匕首跟精通輕裝甲，40級的致命機率跟40、49級的致命威力也是必修技能，其他像迴避移動、活躍生命、移動加速、攻擊提升、迴避提升之類的被動技只要等級到就要學。

由於大地行者主要是使用匕首的近戰型，每級必修的主動技是致命之息，喜愛冒險的玩家可以學



裝死，被怪物包圍的時候用這招怪就不會打人了，但是在隊伍使用這招可能就會招人白眼。精靈種族的元素治癒在較多SP狀況下也可以學習，精神障壁提供的魔法防禦讓大地行者打魔法怪更是得心應手，放血術則在打頭目怪跟PK時是很好用的技能，偏好安分打怪的玩家可以先跳過這項。最後一項技能是極限閃避，只要打白色以下的怪物被圍施放這項技能，怪物幾乎都碰不到你的喔！

銀月遊俠

※精靈戰士→精靈巡守→銀月遊俠

精靈巡守的進階版，也是目前精靈種族的當紅職業，擁有強力的弓箭技能跟不錯的匕首技。被動技主點精通弓箭跟精通輕裝甲，由於主要為遠距離攻擊，其他被動技先修移動加速、攻擊提升即可，55級的快速箭能增加射擊速度也是必學技能。雖然精靈的DEX偏高，但是要打強怪的話，鷹之眼能提高更多的命中率。精神障壁提供的魔法防禦讓銀月遊俠打魔法怪比其他的職業更有效率；連環箭是消耗MP放2枝箭，不如吃靈魂彈還比較划算；爆裂箭打複數敵人十分有效，組個巡守團在怪物密集處施放可有相當快速的清怪效率；衝擊箭傷害較低但是附加擊暈的效果，如果越級打強怪這招的效果才會明顯，如果只打白綠的怪這項技能可以不考慮。



精靈法師

精靈巫師

※精靈法師→精靈巫師

精靈巫師每5級可以習得新技能，精通武器與精通長袍是必修技能，精靈的法術主要是水屬性，水漩渦是單一技；火焰狂襲是適合托怪用的範圍技；召喚戰鬥毒角獸雖然很強，但是要買D級結晶的成本高，而且只有20分鐘，最令人詬病的是時間一到戰鬥獨角獸會立即消失。一些輔助性質的法術可以先不用學，心靈轉換雖然可以用HP換MP，實際的效果卻是HP15X換MP2X，所以也不推薦學習，二轉如果傾向元素使的玩家才需要學習更高階的使魔技。



神使

※精靈法師→神使

神使每5級可以習得新技能，精通武器與精通長袍是必修技能，諸如快速施法、快速生命恢復、快速魔力恢復這些被動技也是必學項目。偏好法牧型的玩家可以拿個盾和書用狂風之擊單獨狩獵，治癒術、急救術是必學技能，法牧型只有在一轉初期可以稍微自己練一下，30級以後想要練得快還是得跟別人組隊。戰牧型的玩家可以拿盾加戰士單手武器，學習治癒術、急救術與輔助法術，戰牧型牧師不管單練團練都行，這類型的牧師將會是遊戲中的主流。



聖光術雖然對不死系攻擊力大而且速度極快，但是目前版本對不死系怪物的定義很模糊，可以先擱著後期再學。25級的樹精之足不論在單練團練都很實用，催眠術雖然一打就醒，但是拿來拖延怪物的進攻相當好用。神聖武器施放後對不死系的怪物傷害都有加成，在不死系多的龍谷或地監都十分好用。

咒術詩人

※精靈法師→精靈巫師→咒術詩人

在韓國評價中是練功速度最快的職業，轉職成咒術詩人之後，主要的攻擊法術就都是水屬性魔法，像是冰之匕首、凍結之體、水之爆裂，以及無屬性的攻擊魔法——精神爆發，先遠距離使用水之爆裂，等怪物靠近自己時施放精神爆發跟凍結之體則可以在短時間給予怪物強大的傷害值。44級的冰之枷鎖可以對目標造成持續性傷害，對頭目級的強怪效果不錯；52級的冰凍之牆施放的效果跟冰箭術差不多，主要也是減緩怪物的移動速度。

一些被動技能也是必須要學習的，像是精通武器、精通長袍、快速施法、魔力強化、快速生命恢復、快速魔力恢復以及抗魔術，被動技能其實也算是十分重要的技能，建議SP足夠的話可以全部學習。另外一項魔法——緩速術如果使用得當，將會給走的慢的咒術詩人帶來更大的優勢，比較特別的魔法則是48級可以學

習的魔法消除術，它可以消除各種異常狀態，拿來解救隊友或是懲治白目都很實用。



元素使

※精靈法師→精靈巫師→元素使

元素使是專精的召喚師，他的各種技能無不在於強化與輔助自己的召喚獸，讓召喚獸成為自己強大的隊友，雖然召喚要花不少錢，但是也算是一種很有特色的職業。轉職成元素使最重要的技能當然就是每4級就可以將召喚獸再加強的魔法，而使魔生命恢復、使魔魔力恢復這2項技能也是十分重要的。不同於其他種族的召喚師，元素使有一項特殊的技能：48級的聰明的使魔，可以提升召喚獸的魔法攻擊力，對於喜歡使用夢幻獨角獸的玩家而言是很好用的技能，建議玩家學習。還有48級的快速使魔也是需要提升的技能，他可以加快召喚獸的



移動速度，讓召喚獸能更快的追上怪物。使魔魔法盾和使魔能量盾可以加強召喚獸的魔防和物防，玩家可以依照使用需求調整學習



的先後順序。還有其他一些比較基本的被動技能，SP足夠的話，全部學習會比較好。

長老

※精靈法師→神使→長老

長老的特色在於擁有人類的先知跟主教技能，高階的防禦型輔助技能可以大幅提升戰力及各屬性的數值，但是這時就只剩下催眠術可以使用。被動技能魔力強化、快速施法、精通武器、生命強化、快速魔力恢復是一定要學習的，還有回歸術可以傳送到村莊，可省下購買返回卷軸的錢。再來就是比較特殊的技能：回復術、強癒術、祝福之盾，SP足夠的話也是全部學習會比較好，力量強化、保護盾、靈活思緒、強癒術這些玩家耳熟能詳的技能，能盡量提升等級就盡量提升，還有48級之後能開始學終極治癒術，玩家也不要忘記這項加血技能。如果需要打魔法攻擊系的怪物的話，學習魔法屏障也是不錯的選擇，另外像天堂之力之類的聖屬性攻擊在SP足夠的情況下也要學習。



黑暗精靈戰士

沼澤騎士

※黑暗精靈戰士→沼澤騎士

沼澤騎士為注重防禦的近戰職業，必學技能為精通劍與鈍器、精通盾技、精通重裝甲，如果練功常常碰到魔法怪的玩家可以考虑魔法抵抗。能量奪取是黑暗精靈的特色，雖然可以攻擊目標又能回復自己的HP，但是對戰士型的沼澤騎士並沒那麼好用。要害刺擊在打強怪的時候可以派上用場，拿來對付白木玩家也十分好用。常跟牧師組隊的玩家也要學挑撥術，當



- 牧師被怪追的時候可以派上用場，36級的精神凝聚和加速MP回復是十分重要的技能。黑暗精靈的輔助技是28級的攻擊強化跟20級的防禦強化以及32級的能量破壞，降低弓箭傷害的移箭術在現版本還用不上，不過常跟其他人起衝突的玩家倒是可以考虑看看。降低移動速度的纏繞之足效果不是很好，也不建議學此項技能，SP有多的時候可以學32級的
- 衝刺術，逃命、追怪、趕路都十分方便的技能。36級的冰凍之擊傷害不高但附加的效果
- 是減緩目標的移動速度，這招在SP多的時候再學習就好。

暗殺者

※黑暗精靈戰士→暗殺者

暗殺者擅長弓技與匕首技，黑暗精靈有最高的STR跟次高的DEX能力值，玩暗殺者是最稱職的職業。初始必學技能為精通弓箭和精通輕裝甲，35級後可以將SP投資在精通匕首上面，彌補弓箭損失的MP，增加攻擊距離的遠箭術、迴避移動、活躍生命、移動加速、快速箭、迴避提升也是必學的被動技能。

主動技方面，繼續加點一轉前的能量箭，35級後的玩家如果開始使用匕首，強力的致命爆破是最好的選擇。36級之後的衝擊箭在這時候還用不上，不建議先點；黑暗精靈種族特有的要害刺擊對付強怪才派得上用場；能量奪取是黑暗精靈的特殊技能，雖然可以攻擊目標又能回復自己的HP，但是對戰士型的暗殺者並沒那麼好用；開鎖在現版本還派不上用場所以也先不用學，上述4項技能為2轉前不必要的技能。



席琳騎士

※黑暗精靈戰士→沼澤騎士→席琳騎士

延伸精靈騎士為注重防禦的近戰職業，另外也有閻屬性跟召喚晶體的魔法技能，被動技以精通劍與鈍器、精通盾技、精通重裝甲為主，過50級後要到孢子之海或精靈谷就要學習魔法抵抗的被動技能，常使用主動技的玩家43、49、55級的精神凝聚也是必修項目。能量奪取是黑暗精靈的特色，雖然可以攻擊目標又能回復自己的HP，但是對戰士型的席琳騎士來說並沒那麼好用。要害刺擊在打強怪的時候可以派上用場，拿來對付白木玩家也十分好用。召喚吸血晶體、召喚干擾晶體及召喚毒蛇晶體是席琳騎士的特殊技能，43級跟55級的精通晶體可以召喚複數的晶體，但是缺點就是花費昂貴卻只有20分鐘，而且晶體的AI不高，常常會原地發呆。憎恨靈氣可以挑撥周圍的怪物，在隊伍中可以



以引走暴走的怪物確保隊伍不被全滅。席琳騎士的最強技是58級的怒雷強擊，可以對目標造成強力的雷屬性傷害跟麻痺效果。

劍刃舞者

※ 黑暗精靈戰士 → 沼澤騎士 → 劍刃舞者

捨棄了防禦專注在攻擊的劍刃舞者，被動技能以精通雙重武器跟魔法抵抗為主。劍刃舞者想要PK40級以上的怪物並不容易，建議找隊伍團練當次攻擊手才是正確的抉擇，練功的對象可以挑魔法怪，40、49、58級的精神障壁提供的魔法防禦相當實用，而且每3級



都能學到獨特的舞蹈技。40級的火靈之舞增加隊伍致命一擊的機率；43級的光耀之舞可以使隊伍攻擊增加聖屬性；46級的士氣之舞增加隊伍的命中率；49級的神秘之舞增加隊伍的魔法攻擊力；52級的專注之舞增加隊伍的魔法施展速度；55級的戰士之舞增加隊伍攻擊力；58級的狂暴之舞增加隊伍攻擊速度。另外劍刃舞者的特殊攻擊技是55級的毒刃之舞，可以對周圍的敵人造成傷害與毒狀態。

深淵行者

※ 黑暗精靈戰士 → 暗殺者 → 深淵行者

暗殺者的進階版，擁有不錯的弓技跟強力的匕首技能，被動技主點精通匕首跟精通輕裝甲，40級的致命機率跟40、49級的致命威力也是必修技能，其他像迴避移動、活躍生命、移動加速、攻擊提升、迴避提升之類的被動技只要等級到就要學。

由於深淵行者主要是使用匕首的近戰型，每級必修的主動技是致命之息，喜愛冒險的玩家可以用學裝死，被怪物包圍的時候用這招怪就不會打人了，但是在隊伍使用這招可能就會招人白眼。黑暗精靈種族的能量奪取並不實用，二轉後依舊不需要學習，放血術則是打頭目怪跟PK時很好用的技能，搭配49級的施毒術更能加速怪物的死亡。最後一項技能是極限閃避，只要打白色以下的怪物被圍施放這項技能，怪物幾乎都碰不到你的喔！



闇影遊俠

※ 黑暗精靈戰士 → 暗殺者 → 闇影遊俠

暗殺者的進階版，次於銀月遊俠的熱門職業，擁有強力的弓箭技能跟不錯的匕首技，被動技主點精通弓箭跟精通輕裝甲，由於主要為遠距離攻擊，其他被動技先修移動加速、攻擊提升即可，55級的快速箭能增加射擊速度也是必學技能。

黑暗精靈的DEX雖高，但是要打強怪的話點鷹之眼能提高更多的命中率，連環箭是消耗MP放2枝箭，不如吃靈魂彈還比較划算。爆裂箭打複數敵人十分有效，組個遊俠團在怪物密集處施放的清怪效率相當快速。能量奪取、冰凍之擊、要害刺擊之類的技能對弓箭型黑妖已經沒太大效果，可以不用再學。衝擊箭傷害較低但是附加擊暈的效果，如果越級打強怪這招的效果才會明顯，如果只打白綠的怪，這項技能可以不考慮。



黑暗精靈法師

黑暗巫師

※ 黑暗精靈法師 → 黑暗巫師

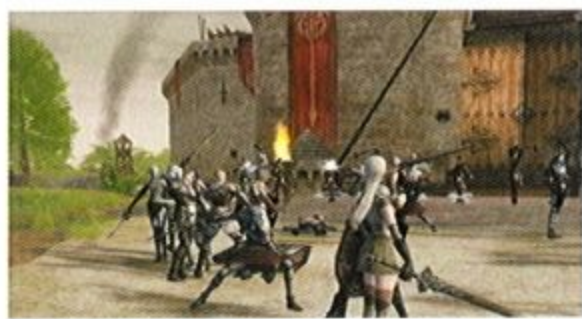
黑暗巫師每5級可以習得新技能，精通武器與精通長袍是必修技能，黑暗巫師的法術主要是風屬性，風漩渦是單一技，火焰狂襲是適合托怪用的範圍技，另外黑暗精靈擁有最高的魔法攻擊力，組黑暗巫師團或搭配席琳神使才能延長狩獵時間。召喚闇魔雖然很強，但是要買D級結晶的成本高，而且只有20分鐘，最令人詬病的是時間一到闇魔會立即消失。其他一些輔助性質的法術可以先不用學，心靈轉換雖然可以用HP換MP，實際的效果卻是HP15X換MP2X，所以也不推薦學習，二轉如果傾向闇影召喚士的玩家才需要學習更高階的使魔技。



席琳神使

※ 黑暗精靈法師 → 席琳神使

席琳神使每5級可以習得新技能，精通武器與精通長袍是必修技能，諸如快速施法、快速生命恢復、快速魔力恢復這些被動技是必學項目，治癒術、急救術也是必學技能。



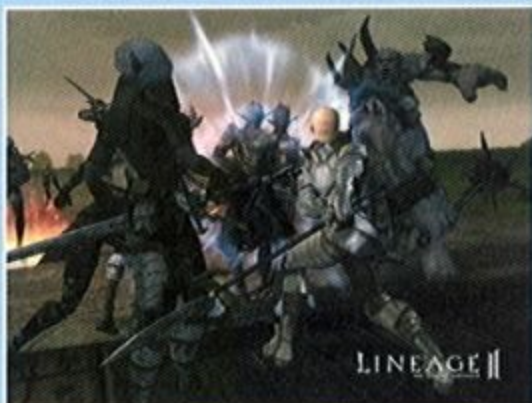
法牧型只有在一轉初期可以稍微自己練一下，30級以後想要練得快還是得跟別人組隊，戰牧型的玩家可以拿盾加戰士單手武器，學習治癒術、急救術與輔助法術，戰牧型牧師不管單練團練都行，這類型的牧師將會是天堂2的主流。聖光術雖然對不死系攻擊力大而且速度極快，但是目前版本對不死系怪物的定義很模糊，可以先擱著後期再學，25級的樹精之足不論在單練團練都很實用。催眠術雖然一打就醒，但是拿來拖延怪物的進攻相當好用。純粹就使用近戰武器來說，席琳神使是最有效率的職業，25級特有的魔力催化，可以提升魔法攻擊50%，是巫師系職業的最佳夥伴。

狂咒術士

※ 黑暗精靈法師 → 黑暗巫師 → 狂咒術士

狂咒術士的定位是進階的巫師並帶有死靈法師的特質，主要的攻擊法術就都是風屬性魔法，像是暴風雨、颶風術，黑魔法就是吸血鬼之爪、屍體爆裂、不死能量吸收、死亡之刺，吸血鬼之爪就像是更進階的吸血鬼之吻。而比較特別的狀態攻擊魔法則是沉默術和定身術，定身術顧名思義就是使敵人暫時麻痺而無法行動，而沉默術則可以禁止對手施放魔法，對於一些魔法系的怪物會很好用。

其他一些被動技能也是必須要學習的，像是精通武器、精通長袍、快速施法、魔力強化、快速生命恢復、快速魔力恢復以及抗魔術，被動技能其實也算是十分重要的技能，建議SP足夠的話可以全部學習。另外一項魔法—緩速術如果使用得當，將會給走得慢的狂咒術士帶來更大的優勢，比較特別的魔法則是48級可以學習的魔法消除術，它可以消除各種異常狀態，拿來解救隊友或是懲治白目都很實用。



闇影召喚士

※ 黑暗精靈法師 → 黑暗巫師 → 闇影召喚士

闇影召喚士是專精的召喚師，他的各種技能無不在於強化與輔助自己的召喚獸，讓召喚獸成為自己強大的隊友，雖然召喚要花不少錢，但是也算是一種很有特色的職業。轉職成闇影召喚士最重要的技能當然就是每4級就可以將召喚獸再加強的魔法，而使魔生命恢復、使魔魔力恢復這2項技能也是十分重要的。不同於其他種族的召喚師，闇影召喚士有一項特殊的技能：48級的強力的使魔，可以提升召喚獸的物理攻擊力，對於喜歡使用闇魔的玩家而言是很好用的技能，建議玩家學習。還有48級的快速使魔也是需要提升的技能，他可以加快召喚獸的移動速度，讓召喚獸能更快的追上怪物。使魔魔法盾和使魔能量盾可以加強召喚獸的魔防和物防，玩家可以依照使用需求調整學習的先後順序。還有一些比較基本的被動技能，SP足夠的話，全部學習會比較好。



席琳長老

※ 黑暗精靈法師 → 席琳神使 → 席琳長老

席琳長老與精靈的長老類似，但是擁有更多的攻擊型輔助技能，被動技能魔力強化、快速施法、精通武器、生命強化、快速魔力恢復是一定要學習的，再來就是比較特殊的技能：導引，它可以提生命率，SP足夠的話也是全部學習會比較好。力量強化、保護盾、靈活思緒、強癒術這些玩家耳熟能詳的技能，能盡量提升等級就盡量提升，還有48級之後能開始學終極治癒術跟終極集體治癒術，玩家也不要忘記這兩項加血技能，如果需要打魔法攻擊系的怪物的話，學習魔法屏障也是不錯的選擇。



半獸人戰士

半獸人突擊者

※ 半獸人戰士 → 半獸人突擊者

與人類鬥士相似的職業，突擊者必修的技能為每4級的精通劍與鈍器，精通盔甲則看個人偏好喜歡重裝甲或輕裝甲。戰鬥狂嘯時效太短可以先不學，生命強化、生命之原、快速生命恢復能學的時候也是一定要學。24級的精準目標是半獸人必修項目，可以得到更高的命中率，主動技主修能量破擊，暈眩衝擊倒不是那麼必要學習，如果手上有一隻長槍類型的武器，可以學瘋狂掃蕩的技能，萬一被怪物包圍的時候可派上用場。緩和術搭配快速生命恢復與生命之原，在單練的狀態下能在不耗損MP的狀況下每次回20左右的HP，半獸人突擊者的特色是血多、攻擊力強、命中較低的職業，但是有多樣化的戰鬥技能就是半獸人的優勢。



與人類鬥士相似的職業，突擊者必修的技能為每4級的精通劍與鈍器，精通盔甲則看個人偏好喜歡重裝甲或輕裝甲。戰鬥狂嘯時效太短可以先不學，生命強化、生命之原、快速生命恢復能學的時候也是一定要學。24級的精準目標是半獸人必修項目，可以得到更高的命中率，主動技主修能量破擊，暈眩衝擊倒不是那麼必要學習，如果手上有一隻長槍類型的武器，可以學瘋狂掃蕩的技能，萬一被怪物包圍的時候可派上用場。緩和術搭配快速生命恢復與生命之原，在單練的狀態下能在不耗損MP的狀況下每次回20左右的HP，半獸人突擊者的特色是血多、攻擊力強、命中較低的職業，但是有多樣化的戰鬥技能就是半獸人的優勢。

半獸人武者

※ 半獸人戰士 → 半獸人武者

唯一擅長使用拳套的職業，被動技主修每4級的精通拳技跟精通輕裝甲，20級就有的癱瘓術只是降低目標的移動速度，所以可以不學。20級



跟32級的凝神聚氣可以暫時提高攻擊力，是必學項目之一，而且部分技能有要搭配凝神聚氣才能發動。每4級的鋼鐵之擊跟昏迷之擊看個人需求先主修一項，二轉前盡量將這2項都學齊。爆裂衝擊可以進行遠距離攻擊，若是只要引怪學個一級就可以了。36級的攻擊加速需求SP有52000之多，但這也是必須忍痛學習的被動技，20級的狼之圖騰靈只花10MP便可提高不少移動速度，擺脫被稱為“移動緩慢的半獸人”的外號。



破壞者

※ 半獸人戰士 → 半獸人突擊者 → 破壞者

擁有人類鬥士跟傭兵的戰鬥技能，堪稱是全職業中的武器專家，進階技能善使戰戟類武器，必修的技能每4級的精通劍與鈍器是一定要學習的，精通盔甲看個人偏好喜歡重裝甲或輕裝甲，49級後可以再多學精通戰戟的技能。生命強化、生命之原、快速生命恢復的進階等級也是一定要學，主動技以致命侵襲為主，使敵人昏眩的昏迷衝擊先學1級即可，49級後可學習槍舞旋風來一次解決更多的怪。半獸人特有的狂暴加護跟勇氣加護能提升攻擊力與防禦力，當血低於1/5的時候可增加攻擊力和防禦力來等待隊友的救援。



暴君

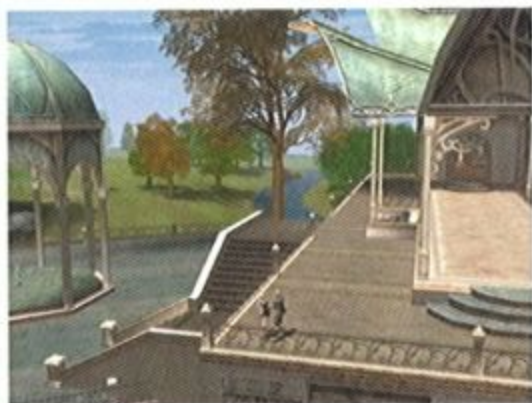
※半獸人戰士→半獸人武者→暴君

善使拳套的專家，被動技主修每4級的精通拳技跟精通輕裝甲，40級跟52級的凝神聚氣可以暫時提高攻擊力，是必學項目之一，而且更高階技能有要搭配凝神聚氣才能發動。每4級的破碎靈魂跟力量爆裂看個人需求先主修一項，最好的搭配是4級力量爆裂跟1級破碎靈魂、7級力量爆裂跟4級破碎靈魂，一次修3等級為最有效率。49級的力量風暴是爆裂衝擊的強化版，可以進行廣範圍的遠距攻擊，46級跟58級的攻擊加速需求SP相當高，但這也是必須忍痛學習的被動技。新技能赤焰之拳能造成火屬性的傷害，但是現版本的屬性不是那麼清楚，可以先不學此項技能，43級的狂暴之拳會損耗自己的HP來提高攻擊速度，喜好純粹攻擊的玩家不可錯過這項技能。55級的末日之力損耗399HP來對目標造成重大傷害，可以對目標打出出乎意料的傷害值。

**半獸人法師****半獸人巫醫**

※半獸人法師→半獸人巫醫

領導半獸人戰士的法師職業，雖然沒有直接的補血技能，但是擁有不比戰士差的近戰能力，建議一開始點選的被動技為精通輕裝甲跟精通武器。25級後點生命恢復術、生命強化、快速魔力恢復，主動技就選擇半獸人特有的鐵壁之歌、聖火之歌、生命禮讚、



狂戰頌歌，這些技能只能施放在隊友身上，適合常組隊練功的玩家。偏好單練的玩家可以先學習毒之封印、寒霜之焰、生命吸收、火焰震撼之類的輔助傷害技，25級之後的聖靈之盾跟靈魂之泣是巫醫必修技能，以MP換取攻擊力的靈魂之泣可以讓巫醫提升6x之多的攻擊力。其他如心靈喪失、靈氣沉淪、心之恐懼之類的狀態技在練功時候用不上，可以35級後再學。

霸主

※半獸人法師→巫醫→霸主

延伸巫醫的技能，主要也是廣範圍的輔助技，進階技能的對象則以血盟成員為主。一開始點選的被動技為精通輕裝甲跟精通武器，44級後點進階的生命恢復術、生命強化、快速魔力恢復，主動技先點昏迷衝擊的戰鬥技能，接下點霸主特有的輔助技能：帕格立歐智慧、帕格立歐之盾、帕格立歐之眼、帕格立歐榮耀、帕格立歐力量及帕格立歐祝福，進階的輔助傷害技是竊取精華、赤焰封印。另外，霸主也很適合練狼寵物，只要用輔助傷害技能將怪物打到剩一滴血，最後一下讓狼寵物攻擊便能得到全部的經驗值。

**戰狂**

※半獸人法師→半獸人巫醫→戰狂

延伸巫醫的技能，主要也是廣範圍的輔助技，進階技能的對象則以隊伍成員為主。一開始點選的被動技為精通輕裝甲跟精通武器，44級後點進階的生命恢復術、生命強



化、魔力強化、快速魔力恢復，主動技先點昏迷衝擊的戰鬥技能，接下點戰狂特有的輔助技能：閃躲頌歌、亢奮頌歌、狂暴頌歌、以及進階的鐵壁之歌、聖火之歌、生命禮讚、狂戰頌歌。進階的輔助傷害技是竊取精華、寒冰之炎，而進階的聖靈之盾跟靈魂之泣是戰狂必修技能，戰狂不像霸主只能輔助自己的血盟成員，可以說是找團練功最佳的輔助職業。

矮人戰士

收集者

※矮人戰士→收集者

轉職後以點精通鈍器跟精通重裝甲為主，20、28、36級的自體變化是收集者的主要技能，自體變化的使用在同等級的怪成功率最高，黃怪以上或綠怪以下的機率都會降低。生命強化、生命恢復術、生命之原之類的被動技只要SP足夠也是重點之一。目前沒有怪物會造成出血，所以包紮術可以先不學，較偏好練功的人可以把SP花在暈眩衝擊上面，另一種打法是一開始就加精通戰戟，主動技點瘋狂掃蕩，以快速清弱怪來賺錢。



工匠

※矮人戰士→工匠

工匠的特色在於結晶製作跟物品製作，只要等級、SP達到需求就可以立刻點，被動技以點精通鈍器跟精通重裝甲為主，生命強化、生命恢復術、生命之原之類的被動技只要SP足夠也是重點之一。目前沒有怪物會造成出血，所以包紮術可以先不學，較偏好練功的人可以把SP花在暈眩衝擊上面，由於工匠不像收集者有高級的自體變化，比較推薦的打法



是一開始就加精通戰戟，主動技點瘋狂掃蕩，以快速清弱怪來快速累積金幣跟材料。28級的新技能有



能召喚機甲高崙，由於要多花不少的結晶，即使學了還是不要用比較好。

賞金獵人

※矮人戰士→收集者→賞金獵人

收集者的進階版，擁有更高階的自體變化跟戰鬥技能，轉職後以點精通鈍器跟精通重裝甲為主，43、49、55級的自體變化是賞金獵人的主要技能，生命強化、生命恢復術、生命之原之類的被動技只要SP足夠也是重點被動技。較偏好練功的人可以把SP花在變形錘上面，另一種打法是一開始就加精通戰戟，主動技點槍舞旋風，以快速清弱怪來快速累積金幣。



戰爭工匠

※矮人戰士→工匠→戰爭工匠

工匠的進階版，特殊技能是結晶製作跟物品製作，只要等級、SP達到需求就可以立刻點，被動技以點精通鈍器跟精通重裝甲為主，生命強化、生命恢復術、生命之原之類的被動技只要SP足夠也是重點之一。由於戰爭工匠不像賞金獵人有高級的自體變化，比較推薦的打法是一開始就加精通戰戟，主動技點瘋狂掃蕩，以快速清弱怪來快速累積金幣跟材料。43級的新技能有召喚工匠高崙，由於要多花不少的結晶，即使學了還是不要用比較好，戰爭工匠43、49級可以學習交易術，效果是購買商店物品可以打折，這項當然是矮人的必修技能。46級的時候可以學到負重強化，讓戰爭工匠成為全職業負重最多的角色。



一起來擄獲帥氣的馬兒吧！！



心系特技「騎馬」開放到現在，相信已經有很多玩家學會了這個帥氣的特技了，能夠騎在馬上遨遊在吞食的世界裡面是多麼的威風的一件事情啊！而如果玩家你還在努力的練功而沒有時間去學習騎馬這項特系，那就看看小藍的報導，過過乾癮吧！

好好先生張世平的煩惱

小藍到現在都忘不了涿郡廣場的好好先生張世平！想當初劉、關、張桃園三結義的時候，他可是順便資助了小藍一把隨身小刀，讓小藍可以奮戰到今天呢！可是現在他的家裡發生非常不得了的事情啦！小藍看在昔日曾經被幫助過的緣分上，當然是「情和義！值千金！上刀山下油鍋又何妨！」囉…



在涿郡廣場一角的張世平



▲煩！煩！煩！



▲張先生一家的要求太奇怪

家家有本難念的經

話說，小藍想起昔日曾經在劉、關、張桃園三結義時從張世平這邊拿過小刀一把，現在全靠這把小刀斬殺無數賊人等級直飆三十好幾！可是卻沒有好好跟他說聲謝謝，心中真是過意不去！於是再度回到『涿郡廣場』跟張世平對話，沒想到他卻跟小藍說出了一段淒美的故事…啊！不是啦！是他家裡的「代誌」大條了啦！他前幾天晚上跟老婆為了一面鏡子吵了一架，今天正在求取功名的兒子也跟嚷著看什麼參考書，他現在真的是「最近比較煩，比較煩，比較煩…」，小藍心想既然你以前曾經慷慨解囊幫助過我一把小刀，今天就讓我好好的回報你一番吧！可是…

可是…為什麼張世平的老婆看上的鏡子偏偏是穎川村名士司馬徽手上的「司馬徽的銅鏡」！為什麼張世平的兒子要的參考書偏偏是望平村鴻儒邴原手上的「儒家的絕密寶典」！雖然說家和萬事興，可是張世平這家人的「品味」未免太高級了一點吧！不過既然已經上賊船，小藍只好為了張世平一家來跑腿啦！

望平村邴原的煩惱

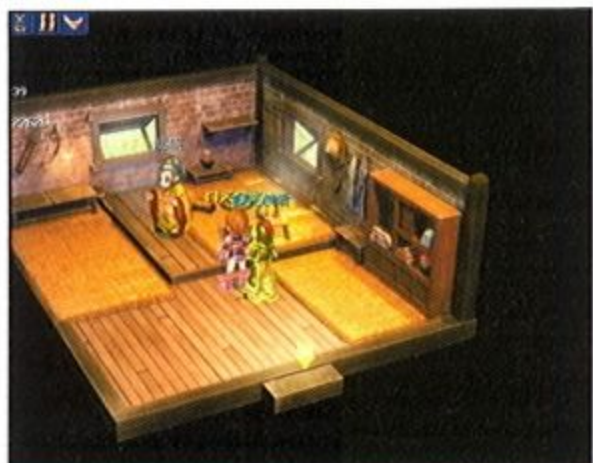
來到冰天雪地的遼東以後，小藍真後悔沒有多加幾件衣服！趕快找到「望平村」的邴原以後拿了書就走人吧！這個邴原可是知書達禮的當代鴻儒，相傳他小時後就非常勤奮向學，現在雖然因為戰亂而流落異邦卻從來沒有放棄過傳揚聖學的念頭，實在令人好生敬佩，如果有時間小藍還想跟他多討論一下聖賢之道呢！可惜邴原現在並沒有心情跟小藍切磋琢磨，因為他的好友王烈幫他前往「襄平城」採買學館所需的物資，已經兩天了都沒有回來，他實在擔心王烈可能遭遇什麼意外了。這個興聖人之學本來就是天經地義的事情，所以小藍就答應幫邴原前往襄平城打探打探吧！



▲望平村與襄平城位置一覽

來到襄平城，在門口的告示牌上就看到了王烈被捉的消息，這下可不得了，起因全是王烈不肯在教材之中歌頌現在的公孫太守，所以就被捉進牢裡，真是欺人太甚！馬上就殺到官府要人去吧！可惜剛走到門口就被公孫恭給攔了下來，公孫恭雖然強，但是小藍也不是好欺侮的！解決了公孫恭與他那批數不清的手下以後就可以進入官府，看到高高在上的太守公孫度之後，馬上要求他放人。

沒想到這個公孫度不是個省油的燈，早有準備，馬上就喚出一群小嘍囉，眼看兵刃相向已經不可避免，只好硬上啦！雖然多了有幾個武將以及面對輪番上陣的小兵們，可是連老天都要幫小藍啊！這些傢伙可嫩的很，大概是平常作威作福慣了，早就退化啦！救出王烈以後就可以回到望平村去報平安啦！邴原很感激小藍的所作所為就很大方的把「儒家的絕命寶典」送給了小藍。



▲三人一龍的「龍腹」邴原



▲糟糕！王烈被捉啦！



▼狠狠的教訓強擄人的公孫度



	襄平兵	屬性	風	◆使用特技：狂風	◆掉落寶物：白乾、紅壽酒												
等級	24	HP	129	SP	113	體質	11	能量	11	知力	11	攻擊力	9	防禦力	9	敏捷	11
	公孫恭	屬性	風	◆使用特技：御風術、狂風、暴風	◆掉落寶物：無												
等級	32	HP	221	SP	159	體質	12	能量	8	知力	7	攻擊力	16	防禦力	16	敏捷	11
	公孫度	屬性	風	◆使用特技：御風術、狂風、暴風	◆掉落寶物：定元丹、大曲酒、紅棗												
等級	32	HP	245	SP	142	體質	12	能量	8	知力	20	攻擊力	7	防禦力	8	敏捷	11
	陽儀	屬性	風	◆使用特技：御風術、狂風、暴風	◆掉落寶物：無												
等級	45	HP	316	SP	175	體質	18	能量	11	知力	9	攻擊力	31	防禦力	11	敏捷	15
	張敞	屬性	風	◆使用特技：御風術、狂風、暴風	◆掉落寶物：窩窩頭、名駒												
等級	45	HP	252	SP	150	體質	23	能量	6	知力	11	攻擊力	12	防禦力	16	敏捷	27
	公孫模	屬性	風	◆使用特技：御風術、狂風、暴風	◆掉落寶物：大曲酒、名駒												
等級	46	HP	250	SP	167	體質	22	能量	9	知力	8	攻擊力	11	防禦力	16	敏捷	31
	公孫模	屬性	風	◆使用特技：御風術、狂風、暴風	◆掉落寶物：無												
等級	47	HP	321	SP	173	體質	17	能量	10	知力	14	攻擊力	29	防禦力	14	敏捷	15

穎川村司馬徽的請託

在「穎川村」的草廬之中遇到了名士司馬徽，正想開口跟他討銅鏡的時候，卻看到他心事重重的樣子，想必有歹事發生。果然司馬徽說他日前和好友徐庶提起董卓軍在「陽城樹林」殘殺百姓的事情之後，徐庶雖然氣得想立刻前去阻止董卓，但是被司馬徽攔了下來。沒想到今日卻不見徐庶的蹤影，想想徐庶他那急公好義的脾性，說不定現在就在陽城樹林中跟董卓大打出手呢！想到這就心寒，董卓殘暴不仁，萬一徐庶有個三長兩短那可不行，馬上就去陽城樹林走一趟吧！

感到陽城樹林一看一片肅殺之氣，希望不要晚來一步。剛走到門口就看到氣喘呼呼的小劉站在那邊，小藍心想反正也沒有別人就上前詢問一下有沒有看到徐庶的蹤影吧，小劉說剛剛董卓的確來這邊肆虐，可是有一個神秘的俠士本想拯救大家可是卻被董卓捉走，這下糟了。不過可沒有時間可以多想因為董卓的手下已經殺過來啦！帶頭的是伍習與段煨這兩個傢伙強是滿強的，可是沒有什麼頭腦，一下子就把董卓躲在西北軍帳中的秘密說了出來，可省了小藍的事情！馬上前往西北軍帳看看吧！



司馬徽的請求

果然在軍帳之中遇到董卓的手下大將李儒，他正準備殺掉徐庶，這時就是小藍展現英勇的時刻啦，這場戰鬥打的險惡萬分，敵方角色平均有87級以上，其中大將李儒更高達106級，時時刻刻都有死的危險！不過小藍的作戰經驗相當的豐富，最後還是險中求勝成功的打贏李儒一行人，救出了徐庶。這時就可以回去到穎川村跟司馬徽報喜訊啦！司馬徽也把家傳的『司馬徽的銅鏡』送給小藍當作謝禮，並且還表示說徐庶最近奮發向學都是小藍的功勞呢！

	飛熊武士	屬性	火	◆使用特技：會心一擊	◆掉落寶物：二級傷藥、輕嫩茶、蔡倫紙												
等級	89	HP	718	SP	274	體質	38	能量	16	知力	22	攻擊力	40	防禦力	38	敏捷	34
	胡封	屬性	火	◆使用特技：縱火術、火球、會心一擊	◆掉落寶物：凝露酒、氣行丸、止痛散												
等級	75	HP	534	SP	264	體質	30	能量	18	知力	13	攻擊力	28	防禦力	27	敏捷	31
	王方	屬性	水	◆使用特技：水淹術、冰劍、湧泉	◆掉落寶物：凝露酒、氣行丸、止痛散												
等級	82	HP	627	SP	288	體質	33	能量	20	知力	20	攻擊力	38	防禦力	31	敏捷	33
	李蒙	屬性	地	◆使用特技：落石術、陷阱、地牙	◆掉落寶物：凝露酒、氣行丸、止痛散												
等級	83	HP	635	SP	290	體質	33	能量	20	知力	17	攻擊力	47	防禦力	31	敏捷	32
	段煨	屬性	地	◆使用特技：落石術、陷阱、泰山壓頂	◆掉落寶物：凝露酒、氣行丸、止痛散												
等級	83	HP	635	SP	296	體質	33	能量	21	知力	37	攻擊力	15	防禦力	30	敏捷	26
	高碩	屬性	風	◆使用特技：狂風、暴風、放大術	◆掉落寶物：凝露酒、氣行丸、止痛散												
等級	87	HP	668	SP	300	體質	35	能量	21	知力	11	攻擊力	56	防禦力	36	敏捷	27
	伍習	屬性	水	◆使用特技：水淹術、湧泉、洪水	◆掉落寶物：凝露酒、氣行丸、止痛散												
等級	86	HP	660	SP	257	體質	34	能量	14	知力	20	攻擊力	36	防禦力	37	敏捷	30
	李儒	屬性	地	◆使用特技：投石、飛沙走石、萬馬奔騰	◆掉落寶物：凝露酒、氣行丸、止痛散、名駒												
等級	106	HP	890	SP	410	體質	20	能量	33	知力	91	攻擊力	16	防禦力	40	敏捷	42

捕獲馬兒學習騎馬

終於兩樣東西都蒐集完了，回到涿郡去解決張世平的家務事吧！結局終於是皆大歡喜，張世平為了感謝小藍，決定把一生所學而領悟的「騎馬」特技傳授給小藍，可是要學騎馬首先要有一匹好馬才行，聽說「樓桑樹林」中的黃驃馬非常適合初學者，因此張世平要求小藍去抓一隻當作練習之用。抓到黃驃馬後再去找張世平就可以學到啦！騎在馬上的感覺果然顯得相當的英勇呢！



▲就是這隻黃驃馬

	黃驃馬	屬性	地	◆使用特技：投石	◆掉落寶物：無												
等級	35	HP	176	SP	146	體質	14	能量	8	知力	3	攻擊力	13	防禦力	17	敏捷	20

天涯何處有好馬？

學到騎馬技能以後，小藍心裡總是覺得還欠缺些什麼！沒錯啦！就是到哪裡去找帥氣的馬兒來供小藍騎乘呢？因此小藍辛辛苦苦跑遍大江南北，為各位玩家找尋一些好馬的下落，請睜大您的眼睛仔細的看囉！

白馬 屬性 **風** ◆使用特技：御風術 ◆掉落寶物：無

等級	5	HP	38	SP	70	體質	2	能量	1	知力	1	攻擊力	5	防禦力	4	敏捷	3
----	---	----	----	----	----	----	---	----	---	----	---	-----	---	-----	---	----	---

出沒地點：涿郡城門、代縣城門、真定城門、樓桑樹林、大漠城門、徐州軍團用地

駿馬 屬性 **地** ◆使用特技：擣木 ◆掉落寶物：無

等級	15	HP	81	SP	94	體質	6	能量	4	知力	2	攻擊力	8	防禦力	7	敏捷	8
----	----	----	----	----	----	----	---	----	---	----	---	-----	---	-----	---	----	---

出沒地點：臨淄城門、琅琊城門、代縣城門、真定城門、內黃樹林、冀州軍團用地

烏桓白馬 屬性 **風** ◆使用特技：狂風 ◆掉落寶物：無

等級	25	HP	127	SP	119	體質	10	能量	6	知力	2	攻擊力	11	防禦力	10	敏捷	14
----	----	----	-----	----	-----	----	----	----	---	----	---	-----	----	-----	----	----	----

出沒地點：大漠城門、單于山洞

黃驃馬 屬性 **地** ◆使用特技：投石 ◆掉落寶物：無

等級	35	HP	176	SP	146	體質	14	能量	8	知力	3	攻擊力	13	防禦力	17	敏捷	20
----	----	----	-----	----	-----	----	----	----	---	----	---	-----	----	-----	----	----	----

出沒地點：常山樹林、樓桑樹林、內黃樹林

青鬃馬 屬性 **風** ◆使用特技：投石 ◆掉落寶物：無

等級	45	HP	226	SP	174	體質	18	能量	11	知力	4	攻擊力	19	防禦力	22	敏捷	20
----	----	----	-----	----	-----	----	----	----	----	----	---	-----	----	-----	----	----	----

出沒地點：常山樹林、樓桑樹林

烏雉馬 屬性 **風** ◆使用特技：地牙 ◆掉落寶物：無

等級	60	HP	304	SP	217	體質	24	能量	14	知力	5	攻擊力	28	防禦力	25	敏捷	37
----	----	----	-----	----	-----	----	----	----	----	----	---	-----	----	-----	----	----	----

出沒地點：常山樹林、樓桑樹林、內黃樹林

赤兔馬 屬性 **火** ◆使用特技：會心一擊 ◆掉落寶物：無

等級	85	HP	439	SP	292	體質	34	能量	20	知力	5	攻擊力	46	防禦力	33	敏捷	58
----	----	----	-----	----	-----	----	----	----	----	----	---	-----	----	-----	----	----	----

出沒地點：徐州呂布官邸、跨州山河

江東駒 屬性 **水** ◆使用特技：冰劍 ◆掉落寶物：無

等級	55	HP	277	SP	202	體質	22	能量	13	知力	4	攻擊力	21	防禦力	18	敏捷	27
----	----	----	-----	----	-----	----	----	----	----	----	---	-----	----	-----	----	----	----

出沒地點：這個可要讓你找找在哪兒囉！

大宛馬 屬性 **火** ◆使用特技：烈火 ◆掉落寶物：無

等級	65	HP	330	SP	232	體質	26	能量	15	知力	5	攻擊力	21	防禦力	39	敏捷	38
----	----	----	-----	----	-----	----	----	----	----	----	---	-----	----	-----	----	----	----

出沒地點：這個可要讓你找找在哪兒囉！

絕影馬 屬性 **水** ◆使用特技：湧泉 ◆掉落寶物：無

等級	70	HP	357	SP	247	體質	28	能量	17	知力	5	攻擊力	35	防禦力	31	敏捷	48
----	----	----	-----	----	-----	----	----	----	----	----	---	-----	----	-----	----	----	----

出沒地點：這個可要讓你找找在哪兒囉！

的盧馬 屬性 **風** ◆使用特技：狂風 ◆掉落寶物：無

等級	75	HP	384	SP	262	體質	30	能量	18	知力	5	攻擊力	28	防禦力	40	敏捷	53
----	----	----	-----	----	-----	----	----	----	----	----	---	-----	----	-----	----	----	----

出沒地點：這個可要讓你找找在哪兒囉！

爪黃飛電 屬性 **地** ◆使用特技：地牙 ◆掉落寶物：無

等級	80	HP	411	SP	277	體質	32	能量	19	知力	5	攻擊力	44	防禦力	32	敏捷	57
----	----	----	-----	----	-----	----	----	----	----	----	---	-----	----	-----	----	----	----

出沒地點：這個可要讓你找找在哪兒囉！

汗血寶馬 屬性 **風** ◆使用特技：風捲殘雲 ◆掉落寶物：無

等級	90	HP	467	SP	308	體質	36	能量	21	知力	5	攻擊力	52	防禦力	35	敏捷	58
----	----	----	-----	----	-----	----	----	----	----	----	---	-----	----	-----	----	----	----

出沒地點：這個可要讓你找找在哪兒囉！



小藍按：

- 掉落寶物中，黑色物品掉落機率為10%，綠色物品掉落機率為0.5%，紅色物品掉落機率為0.2%。
- 列表的馬兒之中，有些是伴隨任務而出現，所以請玩家要多去嘗試看看捕捉的時機囉！



妖刀·無月任務—第二部

數月前「妖刀·無月」與冷血陰謀家川島次郎的出現，在江湖上掀起了一陣腥風血雨，在玩家阻擾下而重傷逃脫的川島次郎會因此而沉寂一段時間嗎？傳言東瀛境內最神秘的御鬼流高手也親自前來！充滿邪氣的「血璽」作用到底為何？妖刀·無月任務即將進入最後結局，快點跟著沙雷納一看下去吧！

妖刀重現，無月再臨

任務觸發條件

觸發角色：姚言、涂說

觸發條件：

1. 實戰2000萬
2. 殺氣70萬
3. 善惡值小於-700
4. 名聲、歷練各1000以上

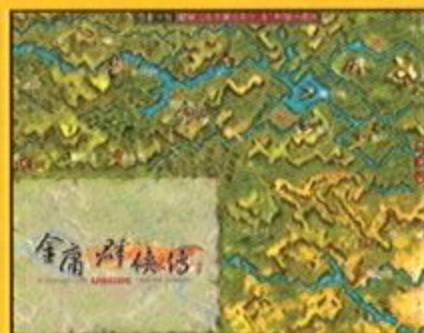


▲在西夏城街道找姚言、涂說觸發任務。

西夏的姚言、涂說總是對江湖上大大小小傳言、小道消息瞭若指掌，這天正聽見他們倆吱吱唔唔地談起妖刀重現江湖的傳言…，不知是真是假？

※玩家符合任務條件後，前往西夏城街道，與姚言、涂說對話即可觸發任務。

聽到這消息的玩家，對於妖刀無月的陰冷邪氣猶記心頭，在心理不安的驅使之下，便決定前往揚州查探一番；酉時時分，在玩家前往揚州城的路上，路邊突然傳來一陣女子的呼救聲…



※玩家需在酉時於揚州城右上方樹林，座標約為(8256.3888)；以採地雷方式觸發劇情。

《選項》

1. 路見不平，拔刀相助！
※與惡徒發生戰役，戰鬥勝利得獎賞【名聲、歷練各+10】，任務結束。

戰役

我方人員：玩家。

敵方人員：惡徒。

敗北條件：玩家死亡。

2. 好好觀賞一齣好戲！
※接後續任務。
3. 裝作沒看見
※任務失敗，需重新接任務。

循著聲音前往查看才知道有一名村女正遭遇惡徒的挾持，在對話中可以得知惡徒挾持村女似乎是聽命於人，還是先別打草驚蛇，隨後跟去瞧瞧吧！

攻略小秘訣

妖刀·無月任務中對於玩家的善惡、殺氣要求都不同以往，所以在許多選項中的正確答案，往往會和以往行俠仗義風範大為不同，所以玩家遇上選項時可得特別小心！



神秘的小陶罐

任務場景：揚州城客棧。

觸發條件：戌時。

觸發角色：惡徒。

戌時進入揚州客棧可見到惡徒與小村女。



在戌時跟蹤著惡徒來到了揚州客棧，雖然小村女一直苦苦的向惡徒求饒，希望他能放過自己一條生路，但惡徒似乎並未因此而心軟，反而威脅小村女不可逃跑…；此時，玩家察覺了事情應該並不單純，但是該選擇作出怎樣的動作呢？(系統會出現選項讓玩家選擇)

《選項》

1. 上樓去找小村女。
※選擇此項會與惡徒展開戰役，戰鬥勝利得獎賞【名聲、歷練各+10】，任務結束。

戰役

我方人員：玩家。

敵方人員：惡徒。

敗北條件：玩家死亡。

2. 跟蹤惡徒。
※接後續任務。
3. 別人的閒事還是別管太多。
※任務失敗，需重新接任務。



惡徒命令小村女不得逃跑，自己則有事準備外出，玩家經過冷靜思考後決定先揪出幕後黑手，所以就跟蹤著惡徒離開了客棧，離開客棧門口時，玩家會撿到一個不知作用的神秘小陶罐。

對話結束，得到【小陶罐】。



於深夜子時跟著惡徒經過揚州城左上方野外，座標約為(7008.2112)，會見到一群扶桑浪人鬼鬼祟祟的，雖然不知道這些扶桑浪人有什不良的企圖，但是玩家心想抓到惡徒背後黑手是現在第一要事，所以還是決定先繞路繼續跟蹤。

決定繞路而行以後，玩家便使用輕功直接躍上右方山壁之上，再往右側走去即可遇上惡徒與他的主人對話，座標約為(8352.3024)以採地雷方式觸發對話。

《選項》

1. 繞路過去。
※接後續任務。
2. 回城裡去。
※任務失敗，須重新觸發任務。
3. 光明正大走過去。
※與扶桑浪人發生戰役，戰役結束玩家得【名聲、歷練各+20】，任務結束。

戰役

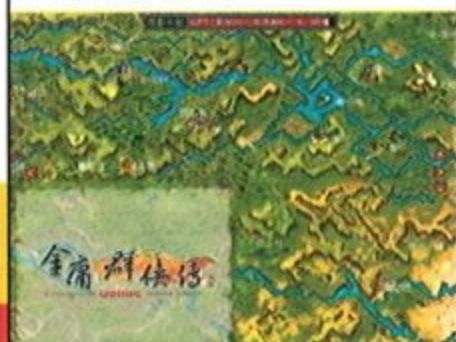
我方人員：玩家。

敵方人員：扶桑浪人x9，60%增援。

敗北條件：玩家死亡。

玩家躲在一旁偷看惡徒兩人的對話，這才發現原來指使惡徒作惡的，正是在日前為了妖刀·無月與玩家激戰受重傷的川島次郎…

▼偷聽到川島與惡徒談話的劇情觸發點。



奪無月，再戰川島

任務場景：揚州城客棧。

觸發條件：亥時。

觸發角色：扶桑浪人。

在亥時回到了揚州客棧，會遇上惡徒與扶桑浪人發生戰鬥，由於扶桑浪人人數眾多，即使惡徒武藝不差也仍難以招架，看在同是中國人的份上，玩家在危急之時出手相助與扶桑浪人展開戰役。

戰鬥結束後玩家會呈現“流血”的狀態，需自行醫療；經玩家的追問與勸說後，惡徒終於肯說出當中不為人知的內情，但由於此處並非適合說話的地點，所以惡徒就和玩家相約在他的家中細談。

惡徒的家位於揚州麗春院上方的民房之中，進入後即可看到小村女與惡徒兩人；當惡徒說出詳情之後，經由玩家的勸說之下，惡徒終決定棄暗投明，並與玩家聯手於今夜子時在

《選項》

1. 幫助惡徒。
※接續任務，與扶桑浪人展開對戰。

戰役

我方人員：玩家。

敵方人員：扶桑浪人x6，60%增援。

敗北條件：玩家死亡。

2. 誰都不幫。
※任務失敗，需重新再觸發任務。

揚州農田中暗算川島次郎…；對話中會出現選項，玩家必須選擇要幫助惡徒，才會繼續任務。

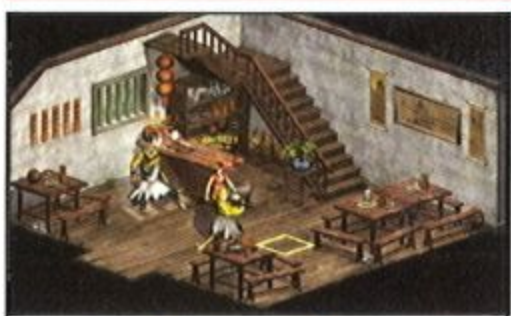
深夜子時在揚州農田內，以採地雷方式可觸發劇情；玩家與惡徒在子時前往揚州農田埋伏，終於等到川島次郎的到來；原本惡徒假意順從想藉機減低川島戒心，卻沒想到川島早已發覺不對，一刀劈來…在小村女與惡徒之間，玩家該如何選擇呢？



跳上山壁後再往右側走去，即可偷聽到川島與惡徒的談話。

《選項》

1. 撲向小村女。
※惡徒死亡，接後續任務。
2. 撲向惡徒。
※小村女死亡，接後續任務。



▲與扶桑浪人的激戰！

不管玩家選擇救哪一方，另外一個都會依照劇情走向而死亡，玩家緊接著就是要與大魔頭川島次郎戰鬥。

戰役

我方人員：玩家。
敵方人員：川島次郎X4，60%增援。
敗北條件：玩家死亡。

戰略小秘訣

此戰役的川島次郎實力不差，加上會有增援，玩家需特別注意攻防上裝備武器是否帶齊。戰役結束，玩家得到【血布】。

鑄劍小學徒失蹤案件**任務觸發條件**

觸發場景：京城武器商前，以踩地雷方式觸發劇情。

觸發條件：

1. 子時。
2. 身上有【血布】。

在子時前往京城武器商前街道，以踩地雷方式觸發任務；深夜子時在京城街道聽到鑄劍師唉聲嘆氣地擔心著失蹤的小徒弟，玩家上前詢問時由鑄劍師的口中得到妖刀·無月的訊息，難道又會與無月扯上關係？

於子時在京城武器商前觸發劇情。

**《選項》**

1. 過去問問。
※接後續任務。
2. 不干我的事。
※任務結束

對話結束後，在卯時前往鑄劍師所說的位置察訪，於京城上方伐木區，座標約為(10272.1296)，以踩地雷方式觸發劇情；玩家查探過後會撿到上個任務中所提到的小陶罐，難道這就是東瀛人士口中說的「血甕」嗎？

對話結束，得到【小陶罐】。

神秘的血甕

玩家帶著小陶罐四處打探底細，先後前往向京城錢莊外的錢莊副手小少爺、京城客棧外的古董商人董發以及大理的王大富人打探消息，大致上可以知道血甕的用途，是東瀛御鬼師專用的法器之一，其用途是用來召喚厲邪惡鬼害人，似乎是一樣極為邪惡的東西。

攻略小秘訣

當玩家向古董商人-董發打探小陶罐用途時，會出現選項是否要將小陶罐賣掉的選項，若玩家選擇要賣掉的話，則可得到金錢一萬兩，但任務也會因此而結束喔！需特別注意。

《與古董商人董發對話選項》

1. 賣。
※對話結束得到【金錢一萬】，任務結束。
2. 不賣。
※接後續任務。

戰役

我方人員：玩家。
敵方人員：扶桑浪人X9，60%增援。
敗北條件：玩家死亡。



▲在水井旁搜索…



再次與扶桑浪人交手。

深夜子時玩家欲再回到京城時，在京城下方古井周圍會發現幾個鬼鬼祟祟的黑影…，座標約為(33480.3696)以踩地雷方式觸發劇情；前往查看後會與數名扶桑浪人發生戰役。

經過一場激戰以後，玩家終於打敗這一群扶桑浪人，並且抓了一個活口來打聽血甕的消息，再經過一陣的酷刑逼供之後…@@”，扶桑浪人終於說出了血甕的來歷與御鬼流、陰陽師等等的情報。

《選項》

1. 極樂搔癢地獄！
※接後續任務。
2. 鋼針插指甲縫！
※接後續任務。
3. 無間迴旋落踵！
※任務失敗，需重新觸發任務。

再經過一番打探後，仍是沒有鑄劍小學徒的消息，所以玩家決定再回去向鑄劍師報告一下。子時再度前往京城武器商前街道，以踩地雷方式

攻略小秘訣

1. 在選擇對扶桑浪人逼供手法時，一共會有三個選項，選擇1或2都可接後續任務，唯有選擇三時會導致任務失敗而結束。
2. 此處必須特別注意！由於任務觸發之血布早已回收，所以一但過程中有未能完整接完任務，就必須要再從第二部開始接起囉！

可觸發與鑄劍師的對話，鑄劍師提到了他這幾天有關小學徒的惡夢，似乎有什麼樣的提示；拗不過鑄劍師的請求，玩家只好再度外出打探消息了。

川島次郎的狙擊

觸發時間：亥時。
觸發地點：京城門口進出點。

當玩家今夜欲離開京城打探消息時，在門口卻傳來一陣異常冷風（跑馬燈上會有「一陣冷風吹過…」的訊息），跟隨著這陣陰風來到了京城右上方，座標約為(37511.2016)，玩家要以踩地雷的方式觸發劇情；原來帶來這股冷風的就是多次作惡卻始終被脫逃的川島次郎，川島次郎二話不說，幾近瘋狂的朝著玩家砍了過來…

川島次郎一見不能得手，隨即消失於黑夜之中；而受夠了川島多次騷擾的玩家，再也忍受不住處處遭到狙擊的生活，於是四處搜索追了出去。

在子時往京城右下吊橋上，座標約為(36970.4896)可以踩地雷方

在城門口觸發劇情。



戰役

我方人員：玩家。
敵方人員：川島次郎。
敗北條件：玩家死亡。
※戰鬥結束後玩家呈【流血】的狀態。

攻略小秘訣

1. 此戰役的川島次郎武力非同小可，玩家需要具有較好的武防與功力，不然就要找好友相助會來得安全點。
2. 由於妖刀本身邪惡異常，所以玩家只要與川島次郎交手過後，都會呈現不同的異常狀態，因此需要多準備一些藥品予以補充。

式觸發劇情找到川島次郎；對話後會連續出現五場戰役，不單單是川島次郎的攻擊，就連打探以久的御鬼流陰陽師荒塚牙，也會出現搶奪妖刀·無月；這四場戰役都非常的艱難，除了有強力攻擊的敵人之外，增援更是多到嚇人，沒有一定功力的玩家可別輕易嘗試！

戰役一

我方人員：玩家。
敵方人員：川島次郎。
敗北條件：玩家死亡。
戰鬥結束玩家呈【流血】狀態。

戰役二

我方人員：玩家。
敵方人員：川島次郎X4，80%增援。
敗北條件：玩家死亡。
戰鬥結束玩家呈【流血】狀態。

戰役三

我方人員：玩家。
敵方人員：扶桑浪人X9，60%增援。
敗北條件：玩家死亡。

戰役四

我方人員：玩家。
敵方人員：扶桑浪人X9，60%增援。
敗北條件：玩家死亡。
戰鬥結束玩家呈【無力】狀態。

攻略小秘訣

1. 此五場戰役絕對不輕鬆，加上增援數量相當多，玩家需特別小心自己的攻防。
2. 連續五場的戰役都會給予玩家不同的異常狀態，因此補藥與具備醫療能力的夥伴很重要喔！

戰鬥結束後，玩家只要再回去向鑄劍師確認學徒是否歸來，即可完成任務；同樣是以在京城武器商前以踩地雷方式觸發對話。

戰役五

我方人員：玩家。
敵方人員：川島次郎X4，80%增援。
敗北條件：玩家死亡。
戰鬥結束玩家呈【無力】狀態。



對話結束，得【名聲、歷練各+500，實戰經驗+80000】，任務結束。

荒塚牙登場。



各式武功修練密笈

新天上碑遊戲上線至今已經兩年多的光景，隨著不斷的改版更新，遊戲中玩家可以學習的武功也越來越多了，除了本身職業武功之外，還有共通武功、防禦武功、特殊武功……等等將近 20 餘種武功，而天上碑武功的修練是一條遙遠的路途，這麼多武功當中，到底該怎麼練才對自己有利呢？讓沙雷納來告訴各位玩家吧！！

武功基本介紹 ▶ 學習方式

目前武功學習的途徑，大致上分成兩種方式，一種是裝備對應武器打怪，隨機習得；另外就是透過任務的完成學會。所謂對應的武器，就是玩家必須裝備職業的特定武器打怪，就會隨機領悟武功，如裝備『風流劍』的劍職玩家，就會隨機學會泰山劍法，通常武功隨機領悟的時間在30分鐘至七天之間，每位玩家學習到的時間都不盡相同，大致上都是與機率有關。

有些玩家認為學習武功的時候，在未學會之前不可以更換對應的武器，否則領悟的時間會拉長，實際上這樣的想法是不正確的，因為不管中途有沒有更換武器，都不會影響學習的時間，但是如果沒有裝備對應武器打怪的話，是肯定學不到武功的。

武功學習小技巧

最快的方式就是裝備對應武器之後，找一個防禦力強的怪物掛網，因為攻擊次數頻繁，相對的領悟的速度也加快很多。最常見的例子，就是每當有新版釋出開放外測時，就會看到一群五轉的玩家，拿著對應武器找炎天魔帝掛網學武功。

透過完成任務學習到的武功，大致上都是輔助型的武功居多，如草上飛、三才氣功、鴛鴦心法……等等，不過也有例外的如遠距離攻擊武功、全體攻擊武功等等。

武功經驗值的計算

(一) 攻擊性武功

攻擊性武功只要集滿氣施展出來之後，不管有沒有命中目標，都會計算經驗值，但是如果集氣過程中中斷的話，該次武功經驗值將不予計算之。

(二) 防禦性武功、特殊武功

這兩種武功經驗值計算的方式，是經驗值能量棒跑完時，就會累積經驗值，若是跑到一半就換武功或是離線而中斷了，該次將不計算武功經驗值。

不同性格武功集氣的差別 ◀◀



性格正，施展武功時會出現藍色光點，光點越多代表武功成數越高



性格邪，會出現紅色火焰，火焰數越多代表武功成數越高



職業武功

劍 職

一階職業武功

性格-正 性格-邪



泰山劍 猛襲劍

學習武器

風流劍 軟劍

性質：近距離單一攻擊
集氣時間：4
需求內力：10

二階職業武功

性格-正 性格-邪



大劍破鋒 白鬼猛襲劍

學習武器

噴光劍 云妝劍

性質：近距離單一攻擊
集氣時間：5
需求內力：40

刀 職

一階職業武功

性格-正 性格-邪



半月斬 野狼刀

學習武器

戒刀 銳刀

性質：近距離單一攻擊
集氣時間：4
需求內力：10

二階職業武功

性格-正 性格-邪



斬魔刀 血天閃光

學習武器

半月刀 碎鏢刀

性質：近距離單一攻擊
集氣時間：5
需求內力：40

槍 職

一階職業武功



破玉剛 狂殺戟

學習武器

短鐵蛇矛 青鋼鐵戟

性質：近距離單一攻擊
集氣時間：4
需求內力：10

二階職業武功



三節連環 奪命九式

學習武器

白狼蛇矛 紅鋼精槍

性質：近距離單一攻擊
集氣時間：5
需求內力：40

爪 職

一階職業武功



六合拳 鷹爪功

學習武器

飛鷹爪 血紅手套

性質：近距離單一攻擊
集氣時間：4
需求內力：10

二階職業武功



龍爪擒拿手 寒冰掌

學習武器

飛龍手套 銀麟擊

性質：近距離單一攻擊
集氣時間：5
需求內力：40

武功攻擊倍數表

一階職業武功

武功成數	0成	1成	2成	3成	4成	5成	6成	7成	8成	9成	10成
攻擊倍數	2.28倍	2.41倍	2.54倍	2.67倍	2.80倍	2.94倍	3.07倍	3.20倍	3.33倍	3.46倍	3.6倍
升級所需次數	0	500	7000	24000	51000	88000	135000	192000	259000	336000	423000

二階職業武功

武功成數	0成	1成	2成	3成	4成	5成	6成	7成	8成	9成	10成
攻擊倍數	3.5倍	3.75倍	4倍	4.25倍	4.5倍	4.75倍	5倍	5.25倍	5.5倍	5.75倍	6倍
升級所需次數	0	500	7000	24000	51000	88000	135000	192000	259000	336000	423000

武功評析

一階職業武功最適合用來賺錢

職業武功是每個玩家最先接觸的武功，也是在遊戲中有生之年使用頻率最高的武功。一階職業武功只要都用在打怪賺錢方面，因為這款武功每次施放成本只需要10點內力，玩家可以用最少的打怪成本來賺錢，尤其當玩家的內力到達一定水準之後，光是內力回補的速度就可以應付武功施展的需求，玩家根本不需再花錢買補，所以一階職業武功對於新手或老手玩家而言，都是不可放棄的必備武功。

二階職業武功只要是用在打高級怪物，或是與人PK對戰之用。由於二階職業武功具有集氣時間短、攻擊倍數

高、施展成本適中的優點，因此當玩家在高級怪物密集區打寶、或是與人PK一決高下時，二階職業武功絕對是玩家贏得勝利的幕後功臣，尤其在官方不定時舉辦的擂台賽中，二階職業武功更是所有參賽者使用的致勝武功。



二階職業武功的攻擊力高強

共通武功

一階共通武功

血天功



學習武器

劍：梅花劍
刀：大刀
槍：赤血短槍
爪：倉蠶爪

備註

性質：近距離單一攻擊
集氣時間：4
需求內力：40

二階共通武功

殘殺血影功



學習武器

劍：白玉劍
刀：片光刀
槍：鐵蛇矛
爪：追命爪

備註

性質：近距離單一攻擊
集氣時間：5
需求內力：80



武功攻擊倍數表

一階共通武功

武功成數	0成	1成	2成	3成	4成	5成	6成	7成	8成	9成	10成
攻擊倍數	2.28倍	2.41倍	2.54倍	2.67倍	2.80倍	2.94倍	3.07倍	3.20倍	3.33倍	3.46倍	3.6倍
升級所需次數	0	500	7000	24000	51000	88000	135000	192000	259000	336000	423000

二階共通武功

武功成數	0成	1成	2成	3成	4成	5成	6成	7成	8成	9成	10成
攻擊倍數	3.5倍	3.75倍	4倍	4.25倍	4.5倍	4.75倍	5倍	5.25倍	.5倍	5.75倍	6倍
升級所需次數	0	500	7000	24000	51000	88000	135000	192000	259000	336000	423000

◆ 武功評析 ◆

共通武功最主要的特色，就是不論玩家的性格、職業都可以共同使用，也就是當玩家轉換不同職業時，共通武功一樣可以使用，而且武功成數不會有任何的改變。

雖然這款武功的美意是為了方便玩家轉換不同職業時，仍舊保有相同的武功可以使用，但是實際上卻有其先天上的缺陷，因為：

人物攻擊力的算法 = (力量 + 熟練度 + 武器攻擊力) * 武功成數

一旦人物轉職之後，人物職業熟練度將重新練起，所以共通武功所發揮出來的殺傷力，已經遠不如原本職業時候的狀況了，所以共通武功雖然能夠讓玩家在轉換不同職業時依舊可以使用，但是對於大部分的玩家而言，可能已經形同虛設了。

另外就是共通武功的攻擊倍數，不管一階或是二階都與職業武功相同，但是武功施展的內力需求，卻高於職業武功數倍之多，因此也造成共通武功乏人問津的狀況產生。

所以不建議玩家修練共通武功，除非玩家們早已立志要當四項職業全能者，這樣的話就有修練的價值，不過代價是要付出比其他玩家更多的練功成本，但是攻擊力卻比其他玩家來的低喔。

防禦武功

一階防禦武功

三才氣功



學習武器

劍：三才劍
刀：三才刀
槍：三才槍
爪：三才爪

備註

性質：防禦武功
需求內力：5

二階防禦武功

護身剛氣



武功任務流程：

1. 三才氣功10成
2. 找洛陽城道具商對話
3. 找洛陽城師範對話
4. 找青海省西寧客棧道具商對話湊足6個雪蓼果
找洛陽城師範對話後學會武功

備註

性質：防禦武功
需求內力：80



◆ 武功攻擊倍數表 ◆

三才氣功

武功成數	0成	1成	2成	3成	4成	5成	6成	7成	8成	9成	10成
武功時效	200秒	230秒	260秒	290秒	320秒	350秒	380秒	410秒	440秒	470秒	500秒
升級需求次數	0	10	20	30	40	50	60	70	80	90	100

護身剛氣

武功成數	0成	1成	2成	3成	4成	5成	6成	7成	8成	9成	10成
增加外功	35	40	45	50	55	60	65	70	75	80	85
武功時效	360秒	390秒	420秒	450秒	480秒	510秒	540秒	570秒	600秒	630秒	660秒
升級需求次數	0	1000	2000	3000	4000	5000	6000	7000	8000	9000	10000

◆ 武功評析 ◆

三才氣功每次施展僅耗用5點內力，如果自己施展的話增加30點外功，若是其他玩家再協助施放的話，會再增加30點外功，隨著外功的提升，玩家們的練功成本將慢慢的降低，而且掛網可選擇的怪物對象也跟著增加，尤其當人物外功值越來越高之後，每提升一點外功所需的經驗值常常需要花費上百萬元，如今藉由武功來提升最高60點的外功，對玩家而言是百利而無一害。

護身剛氣是進階的防禦武功，雖然耗用的內力比起三才氣功要高出許多，但是每次施放的時間相當長久，而且隨著武功成數的增加，還會不斷的提高增加的外功值，絕對值得玩家修練，不過護身剛氣沒有提供跟三才氣功一樣可以由別人協助施放的功能，所以玩家得修練到5成以上，護身剛氣所提高的外功值，才會高於三才氣功總提升的外功值。



一群掛網練護身剛氣的玩家

特殊武功 ▶ 輕功系統

草上飛



學習方式

武功任務流程：
1. 聲望121以上 2. 找陝西省華山一劍對話
3. 蒐集2個火石 4. 進入魔教祕洞點選羊皮紙選項後習得武功

備註 性質：移動型武功 需求內力：50

凌空虛道



學習方式

1. 草上飛10成之後自動領悟 2. 打千年金龜取得龜丹，到魔教祕洞點選千年金龜內丹隨機學得 3. 解紫虛神丹任務，到魔教祕洞點選紫虛神丹隨機學得

備註 性質：移動型武功 需求內力：200

武功攻擊倍數表

草上飛

武功成數	0成	1成	2成	3成	4成	5成	6成	7成	8成	9成	10成
武功時效	20秒	30秒	40秒	50秒	60秒	70秒	80秒	90秒	100秒	110秒	120秒
升級需求次數	0	1000	2000	3000	4000	5000	6000	7000	8000	9000	10000

凌空虛道

武功成數	0成	1成	2成	3成	4成	5成	6成	7成	8成	9成	10成
武功時效	60秒	70秒	80秒	90秒	100秒	110秒	120秒	130秒	140秒	150秒	160秒
升級需求次數	0	1000	2000	3000	4000	5000	6000	7000	8000	9000	10000

武功評析

輕功系列的武功，絕對是每個玩家必備的基礎武功，因為這款武功關係到人物移動的速度，人物移動的速度越快，相對的在遊戲中成長就越快，因為不管是打怪、賺錢、幫戰、解任務……等等，玩家都必須得往返各地，如果沒有輕功來增快移動速度的話，看起來就像輪胎洩氣的汽車，行動緩慢又沒勁。

不過凌空虛道並不是每個玩家都能輕易學會哦！除非玩家一次帶著10顆龜丹或是紫虛神丹去學，否則要領悟這款武功



還得靠祖上積德、庇蔭子孫才行，因此更增加了凌空虛道的珍貴性，不過官方在玩家的輿論壓力下，



學了凌空虛道的玩家不用再氣惱速度不如人

不斷的釋放出各種送龜丹的活動，就是為了一償玩家想飛的夙願，所以還沒學會凌空虛道的玩家，最好勤於上官方網站，掌握最新資訊，早日完成領悟大業。

太乙氣功

太乙氣功



學習方式

解過木人任務後，找王大俠對話就可以學會

備註 性質：近距離單一攻擊 集氣時間：5
需求內力：10

武功攻擊倍數表

太乙氣功

武功成數	0成	1成	2成	3成	4成	5成	6成	7成	8成	9成	10成
攻擊倍數	1.50倍	1.55倍	1.60倍	1.65倍	1.70倍	1.75倍	1.80倍	1.85倍	1.90倍	1.95倍	2.0倍

武功評析

太乙氣功應該是專門為新手量身訂做的一款武功，因為這項武功的特色不在擁有強大的殺傷力，而是當玩家施展時會額外增加力量、外功跟熟練度的經驗值，而且只要玩家的力量與熟練度總合低於520時，當太乙氣功10成自動消失後，還可以重複學習，進而加速縮短新手與老手間的差距，所以強烈建議新手玩家，把



太乙氣功能加倍獲得經驗值

太乙氣功當成首席修練的武功，如此可以讓人物在最短的時間內成長茁壯。

老手玩家雖然力量+熟練度早已遠遠超過520，不過仍然有一次學習的機會，但是當修練到10成之後就會自動消失，而且終身不能再學到太乙氣功。另外提醒玩家們，當使用本武功時一定要裝備武器才能額外增加經驗值喔！！

鴛鴦心法

鴛鴦心法



學習方式

透過結婚功能習得

備註

性質：互補型武功
需求內力：50
需男女雙方同時在線上，且同時裝備本武功才能使用



武功攻擊倍數表

三才氣功

武功成數	0成	1成	2成	3成	4成	5成	6成	7成	8成	9成	10成
武功時效	120秒	180秒	240秒	300秒	360秒	420秒	480秒	540秒	600秒	660秒	720秒
升級所需次數	0	1000	2000	3000	4000	5000	6000	7000	8000	9000	10000

武功評析

本武功必須夫妻雙方同時在線上才能施展，先施展的一方力量+50、外功-100，後施展的一方剛好相反，力量-50、外功+100，這款武功最常被用來解任務或是掛網時使用，其他的話就沒有多大的用處了，因為武功施展的限制較

多，加上目前遊戲中不婚主義的玩家有漸漸增多的趨勢，因此鴛鴦心法已經慢慢步入失傳的命運了。

全體攻擊武功 ▶ 白岩分片氣

白岩分片氣



學習方式

透過五轉任務習得

備註

性質：近距離全體攻擊
需求內力：120
集氣時間：5

武功攻擊倍數表

三才氣功

武功成數	0成	1成	2成	3成	4成	5成	6成	7成	8成	9成	10成
攻擊倍數	4.0倍	4.3倍	4.6倍	4.9倍	5.2倍	5.5倍	5.8倍	6.1倍	6.4倍	6.7倍	7.0倍
升級所需次數	0	500	7000	24000	51000	88000	135000	192000	259000	336000	423000

武功評析

本武功是目前唯一開放的全體攻擊武功，大家看到全體攻擊是不是覺得一定比單一攻擊好呢？事實上好像不是這麼一回事。因為全體攻擊武功雖然是一對多的打法，但是前提是玩家必須先遭到對方攻擊才能發揮一對多的功效，假設玩家打怪時使用本武功，如果在主動攻擊怪物較多的區域還比較省事些，因為怪物會自動靠攏過來送死；但是如果在支援性怪物居多的地方時，就必須等到怪物都靠攏了，才能開始施展武功打怪，這時候必須先浪費等待的時間，並忍耐首先攻擊怪物的反擊；另外怪物的等級較低時，通常武功還沒施展出來怪物就掛點了，根本無法提升武功經驗值，萬一怪物的等級太高時，玩家可能很快就被圍毆致死了，因此在武功修練上也比較麻煩。

若是使用本武功打混戰時，通常再強的玩家也抵擋不了3人以上的圍攻，而且現在的玩家都很聰明，喜好打游擊戰，當近身對戰時如果彼此實力懸殊過大，幾乎在4秒內就會先跳開，讓對方的武功集氣失敗而無法發揮效用，因此全體攻擊武功似乎又派不上用場了。

不過如果單獨以武功的攻擊倍數而言，本武功目前位居所有武功之冠，不過每次施展需耗用的內力，也是所有攻擊性武功中最大的，所以要不要學習修練，就看玩家自己的抉擇囉。



必須五轉之後才能學會全體攻擊武功

遠距離攻擊武功

一階遠距離武功

性格-正

性格-邪

學習方式

透過船夫任務習得



流星天矢



飛柳細削

備註

性質：遠距離單一攻擊
集氣時間：5
需求內力：30

二階遠距離武功

性格-正

性格-邪

學習方式

透過千佛洞方丈任務習得



雷靈一式



炎風尸靈功

備註

性質：遠距離單一攻擊
集氣時間：7
需求內力：60

武功攻擊倍數表

一階遠距離攻擊武功

武功成數	0成	1成	2成	3成	4成	5成	6成	7成	8成	9成	10成
攻擊倍數	2.004倍	2.088倍	2.192倍	2.300倍	2.406倍	2.512倍	2.618倍	2.724倍	2.830倍	2.936倍	3.042倍
升級所需次數	0	500	7000	24000	51000	88000	135000	192000	259000	336000	423000

二階遠距離攻擊武功

武功成數	0成	1成	2成	3成	4成	5成	6成	7成	8成	9成	10成
攻擊倍數	3.0倍	3.2倍	3.4倍	3.6倍	3.8倍	4.0倍	4.2倍	4.4倍	4.6倍	4.8倍	5.0倍
升級所需次數	0	500	7000	24000	51000	88000	135000	192000	259000	336000	423000

武功評析

遠距離攻擊武功最大的特色，就是不需近身作戰，一階遠距離武功可以在3步的距離內施展攻擊，二階遠距離武功可以在5步的距離內施展攻擊，如果玩家只是把遠距離武功拿來作為拖怪用，那就太暴殄天物了。

遠距離武功其實在攻城戰與偷襲別人時，是個相當好用的武功，不要小看它的武功攻擊倍數似乎不高，如果玩家是從背後偷襲目標的話，那麼攻擊力將乘以2倍，如果恰巧又是相剋的職業，又會增加20%的傷害力，因此二階遠距離武功最大可以發揮出12倍的殺傷力。

另外遠距離武功一項最好的優勢，就是武功集滿氣之後可以帶著走，等到找好目標之後一擊必殺，不像其他攻擊性武功，必須開始攻擊之後才能集氣，在機動性上就差了一大截了。



遠距離攻擊武功可以用來拖怪

總結

沙雷納將上述的武功，依照「學習建議度」與「修練建議度」作成下面的圖表，所謂學習建議度，是指該武功是否有學習的必要，而修練建議度則是指學會的武功是否有必要提高武功成數。

武功名稱	學習建議度	修練建議度
一階職業武功	★★★★★	★★★★★
二階職業武功	★★★★★	★★★★★
血天功	★☆☆☆☆	★☆☆☆☆
殘殺血影功	★☆☆☆☆	★☆☆☆☆
三才氣功	★★★★★	★★★★★
護身剛氣	★★★★★	★★★★★
草上飛	★★★★★	★★★★★
凌空虛道	★★★★★	★★★★★
太乙氣功	★★★★★	★★★★★
鷲鷲心法	★★★☆☆	☆☆☆☆☆
白岩分片氣	★☆☆☆☆	★☆☆☆☆
一階遠距離武功	★★★★★	☆☆☆☆☆
二階遠距離武功	★★★★★	★★★★★

韓版攻城地形實戰手冊

最新凱旋韓版攻城戰線上初體驗，在即將邁入一週年的重要時刻，來自韓版令人振奮的訊息，「凱旋攻城戰即將釋出」！帶著無比期待的心情，沙雷納有幸先來到了韓版凱旋，體驗了超激戰的榮耀之戰！並帶回第一手訊息為各位玩家介紹！



攻城的意義與最終目標



大家都想擁有至高無上的圍城霸主光環



守城的 NPC 嚴正待命

攻城戰可說是目前線上遊戲最能夠與其他玩家互動，並且能比較出團隊真正實力的重要功能！因此說攻城戰是軍團組織可發揮到極致的最佳方式一點也不為過！往往一個軍團的實力究竟為何，可在攻城戰結束後，論定江山！攻下一座城所帶來的不僅是遊戲中實質的利益收入，更是至高無上的榮耀！想當年某款遊戲的城主，可是月入數十萬不成問題呢！雖說單純的遊戲不該牽扯利益問題，但至高無上的圍城霸主光環，也會令眾多英雄，爭相繼之吧！

攻城戰主是為了取得遊戲內特殊的利益或名譽，而有數個軍團相互鬥爭的系統。和現實軍團戰的差異在於，現實軍團戰必需把對方全數打倒，或是迫使對方投降才算獲勝，但在攻城戰中則必須有特定的戰鬥規則，參戰者需根據攻城規則來進行戰爭，決定勝負！

掌握城堡的結構

來到了攻城的目標城堡，可發現城堡基本上是由六座城門和一個主要負責守城的 NPC 共同組成的。然而城堡的結構又分成二種：一種是參戰者必需經過六個通道，才能到達主要的「地上戰鬥場」；另一個是通過地城型路徑才能到達的「地下戰鬥場」。「地上戰鬥場」是由六個祭壇朝上前進的形狀所構成的，各祭壇的最上方則設有城門。打開各祭壇最上層的大門，通過通道就可以進入主要地上戰場，一進入戰場內便可以見到有一位負責守城的 NPC 正嚴正待命呢！

六個祭壇如下

火焰祭壇



通道內無時無刻都會散發出強烈的火焰力量。

海嘯祭壇



散發出強烈的水氣力量的祭壇

濃霧祭壇



伸手不見五指的濃霧祭壇

平凡的祭壇



一般常能見到的祭壇型態

空虛祭壇

類似無重力空間的祭壇

密閉祭壇

讓人覺得被封閉的祭壇



各地區結構性特徵

火焰祭壇

為了設計成有利於赤魔法師，經過狹窄的通道後，便會出現較為寬敞的空間，因此可供用作守衛的一方待命後進行防衛的空間。

海嘯祭壇

為了設計成有利於青魔法師，經過狹窄的通道後，便會出現較為寬敞的空間，因此可供用作守衛的一方待命後進行防衛的空間。

空虛祭壇

為了設計成有利於弓箭手，經過狹窄的通道後，便會出現較為寬敞的空間，因此可供用作守衛的一方待命後進行防衛的空間。

密閉祭壇

有利於近戰攻擊職業的劍士與武鬥家，天花板的高度極為低矮，遠距攻擊的角色無法使用跳躍攻擊，通道的寬度不會有特別變化，而且會有樑柱阻隔，可用作阻擋弓箭手角色。

攻擊的障礙物

平凡的祭壇

並不對任一職業角色有利的場所，通道會持續維持適當的寬度。

濃霧祭壇

外型、裝飾與道路的型態與一般祭壇相同，因有濃霧圍繞，因此可視距離相當的短，對近戰系與遠戰系職業兩者皆為有利。

各區域別戰略要素

火焰祭壇

擁有火焰氣息的地區，對赤魔法師提供 10% 的攻擊加成，而對青魔法則有降低 10% 的攻擊。經過各樓層的狹窄通道，便會出現較寬廣的空間，因此對遠距攻擊職業提供有利的環境。

海嘯祭壇

擁有水氣息的地區，對青魔法師提供 10% 的攻擊加成，而對赤魔法師則有降低 10% 的攻擊傷害。經過各樓層的狹窄通道，便會出現較寬廣的空間，因此為遠距攻擊職業提供有利的環境。

空虛祭壇

擁有風氣息的地區，對弓箭手提供 10% 的攻擊加成，而對劍士、武鬥師則有降低 10% 的攻擊傷害。經過各樓層的狹窄通道，便會出現較寬廣的空間，因此為遠距攻擊職業提供有利的環境。



必勝的恢弘氣勢，籠罩在士氣高昂的軍隊上！



眾人歡呼！新的圍城霸主誕生了！

密閉祭壇

擁有物理性氣息的區域，對劍士、武鬥師提供 10% 的傷害加成，而對弓箭手則有降低 10% 的攻擊傷害。空間雖會持續維持一定寬度，但天花板的高度相當的低矮，加上各處有台柱等妨礙玩家的視線，因此對近戰職業較為有利。

平凡的祭壇

無特殊加重值，祭壇的型態亦無特殊特徵，持續維持一定的空度，並不會對特定職業有利。

濃霧祭壇

因濃霧對所有角色都會有 10% 的攻擊傷害，而對防禦力則會降低 10%。祭壇的型態與一般祭壇相同，因濃霧而無法正確的確認對方的狀態下，且攻擊力又上升，因此所有職業的角色也會較易被殺死。



《精靈II》的公開測試即將結束並且收費，不過很多玩家已經練等練很高囉！想必已經紛紛進入等級或轉職的境界了吧！在這裡公佈一下技能學習與技能解說的資料，讓玩家們不再摸不著頭緒，趕快去轉職吧！

技能學及升級方式

玩家等級達到十級的話，可以得到技能點數，這些點數可以用來學習或者提升技能等級。要學技能的話，須跟城鎮中技能訓練所的技能導師學習技能，再將點數分配到各個技能項目中，就可以學習或者提升技能。玩家等級達到十級後，每提升2個等級，就能獲得1點技能點數，此點數可以用來學習技能或者提高技能等級。前往城鎮中的技能訓練所，找到技能導師跟他交談後，畫面上就出現對話視窗，可以點選想學的技能，也可以選擇想要提高等級的技能。



若要學技能或者想提升能力值的話，首先需要一些必備條件，比如足夠的金錢，或者相關的職業、職稱等，若不能滿足這些條件，若條件不符合就無法進行學習或提升。如果條件符合，要學技能的話，先選擇想學的技能，然後按滑鼠左鍵即可。如果成功進行技能學習的話，角色就會全身發光，表示正在學習技能。



玩家在技能訓練所學會技能後，可以開始使用技能。要使用技能，首先在畫面正下方的小型視窗指定技能，以滑鼠的左右鍵來設定，就可以直接使用學會的技能。要改變快速技能設定，先打開技能視窗，再重新設定即可。（可以用快捷鍵“S”來打開技能視窗，也可以點選技能/魔法圖示，來打開技能視窗）

先點選技能，再按滑鼠左右按鍵，設定技能快速鍵。此時快速技能欄中的左右2個圖示，正好配合滑鼠左鍵與右鍵。

在快速技能欄中設定好技能快速鍵後，就可以用滑鼠左鍵或右鍵，對應快速技能欄中的左右兩個圖示，快速施展該項技能。要快速使用別項技能的話，就必須重新設定快速技能欄。另外，要想成功施展技能，除了要先設定好快速鍵之外，還有一些要求必須達到，譬如魔法值、精力值、技能能量值，如果未達到的話還是無法施展。













職業技能介紹



機械專家 機甲兵

- 一  **極光護盾** 在盾上附予極光，提高盾的防禦力。
- 一  **機械榴彈** 扔出機械手榴彈，讓範圍內的敵人受到傷害。
- 轉  **毒之抵抗** 增加對毒系魔法攻擊的抵抗能力。
- 轉  **靈光護體** 汲取自然界之靈氣，暫時性的強化身體，減輕受到物理攻擊的傷害。
- 二  **狂暴一擊** 凝聚全身的力氣，給予敵人強烈的一擊。
- 二  **憤怒之刃** 將怒氣注入武器中，提升武器的攻擊殺傷力。
- 轉  **暴怒之獅** 喚醒武器的靈魂，提升武器的攻擊速度與殺傷力。
- 轉  **雷神之擊** 凝聚強烈的雷電能量，毀滅周圍的敵人。



戰士 勇士

- 一  **格鬥之術** 提高戰士近距離的格鬥能力，暫時性增強攻擊力。
- 一  **炎之抵抗** 增加對火系魔法攻擊的抵抗能力。
- 轉  **絕地狂曝** 增加攻擊殺傷力、攻擊速度和連擊次數，但施展時自己會損失生命值。
- 轉  **流星衝擊** 短時間提高攻擊的命中率，相當有效地傷害敵人。
- 二  **彗星轟擊** 將攻擊命中率提升到極限，給予敵人最快速的傷害。
- 二  **毀滅風暴** 猛烈的揮動武器攻擊，將敵人粉碎。
- 轉  **猛虎戰吼** 凝聚全身之氣，發出強烈的怒吼，讓敵人陷入恐慌混亂。
- 轉  **爆裂虎噬** 釋放全身的力量，瘋狂地進行毀滅性的攻擊。

長槍兵 禁衛軍

- 一  **旋風之槍** 同時打擊周圍多個目標，並且將敵人震退一段距離。
- 一  **寒之抵抗** 增加對冰系魔法攻擊的抵抗能力。
- 轉  **致命一擊** 直擊敵人的要害，提高致命攻擊的命中率與成功率。
- 轉  **霹靂破擊** 掌握對方空隙，高高躍起，猛烈打擊敵人。
- 二  **大地之矛** 將冰屬性與全身能量結合，瞬間釋放傷害周圍的敵人。
- 二  **裂地颶風** 用手中武器激起風牆，猛烈的撕裂四周的敵人。
- 轉  **護衛之牆** 高超的使槍技巧，在險惡的戰鬥中，用武器來防禦保護自己。
- 轉  **惡龍之爪** 將全身的力與氣灌注在武器上，瞬間給敵人最大的傷害。

弓箭手 獵人

- 一  **偵察之鷹** 召喚獵鷹，開闊射手的視野，提高攻擊命中率。
- 一  **強力之箭** 將右手之力灌注於箭上，提高射手每一枝箭的攻擊殺傷力。
- 轉  **疾風之箭** 射出如疾風般飛快的箭，提高攻擊力和攻擊速度。
- 轉  **奪命之箭** 增加弓箭的準確性，提高命中率和攻擊力，使敵人受到致命地傷害。
- 二  **神鷹之眼** 如同傳說中的神射手一般，擁有絕佳的視野與命中率。
- 二  **召喚戰隼** 召喚比獵鷹更強的戰隼，有著強大的殺傷力，增添射手的威力。
- 一  **狂暴箭雨** 貫注全身之氣，將射出的箭在敵人的上空迸裂，然後像暴雨般的落下傷害敵人。
- 轉  **雪崩箭嵐** 在一瞬間勁射如雪崩般的大量箭矢，淹沒敵人。
- 轉  **貫穿連擊** 以精準強烈的連續攻擊，向敵人施展足以貫穿身體的致命傷害。

魔劍士 魔劍兵

- 一**  **禦劍氣擊** 以強烈的劍氣，破空揮擊給予敵人傷害。
- 轉**  **神聖軀體** 藉由神聖的力量，在一定的時間內，增加對不死系怪物的額外防禦力。
-  **精力提昇** 藉由不斷的訓練，使精力值永久提高，增強人物的屬性。
-  **雙重衝擊** 以強大的力量，快速的攻擊敵人。
- 二**  **神聖靈氣** 使身體充滿神聖靈氣，對不死系怪獸的攻擊力增加。
-  **聖武劍擊** 攻擊有效半徑內的所有敵人。
- 轉**  **狂亂猛擊** 以強大的力量與精神力擊殺敵人。
-  **鋼鐵精神** 一定時間內提高防禦力。

魔槍手 魔槍兵

- 一**  **漂浮盾技** 將盾牌擲出，攻擊敵人，能使敵人動作停頓。
-  **飄花槍術** 快速舞動長槍，飄落如花瓣般的殘影，以急速攻擊來消滅敵人。
- 轉**  **投槍之術** 裝備標槍系列的武器，其攻擊力會永久上升，發揮強力遠距離攻擊。
-  **魄力槍擊** 聚氣於標槍上，攻擊敵人時產生加成的傷害。
-  **禦風槍術** 使標槍能投射更遠，更能命中遠方敵人。
- 二**  **迴旋雙擊** 在攻擊的同時旋轉槍，使攻擊力與命中率提高。
- 轉**  **吸魂大法** 吸收敵人的生命值。
-  **火炎槍法** 把火焰的力量灌注到槍上，給予敵人傷害。

祭司 白袍聖者

- 一**  **治癒之術** 藉由聖潔的力量，使對象之生命力恢復。
-  **神聖衝擊** 以神聖的氣攻擊敵人，對不死系怪物更是有效。
- 轉**  **閃光之術** 用聖潔之光迸射出碎片，來攻擊大範圍的敵人。
-  **神聖精神** 以神聖的禱告，弱化敵人的邪惡之力。
-  **聖潔心境** 永久提升魔法值恢復能力。
- 二**  **神之審判** 藉由神的力量招喚閃電，懲罰敵人。
- 轉**  **神聖盾牌** 產生出神聖的魔法盾牌，反射不死系怪獸的攻擊。
-  **強力治療** 恢復隊員的生命值。

魔法師 黑袍巫師

- 一**  **神聖轉換** 將自己的生命轉換成魔法力，迅速補充魔法值。
-  **火炎之術** 發射魔法火炎攻擊敵人。
- 轉**  **元素昇華** 以強大的精神力，在一定的時間提升元素屬性，使防禦加成。
-  **煉獄之火** 以強烈的魔法火團，攻擊範圍內的敵人。
-  **精神統一** 增加魔法值的上限。
- 二**  **水龍捲擊** 使用像龍捲風一樣的魔法攻擊敵人。
- 轉**  **元素增力** 把元素屬性賦予到隊員的武器上。
-  **光擊之術** 在手掌聚集光之法力，發射強烈的光線來攻擊敵人。

技能熱鍵使用方式

想成為真正的大師級玩家，就一定要學會技能熱鍵的切換。

- 1 先打開技能視窗。
- 2 點選想要設定的技能，先一直按著滑鼠右鍵不放。
- 3 然後，選擇鍵盤上面的[F1]-[F8]後，按下後，始可放開滑鼠鍵。
- 4 設定完成後，以後只要直接選[F1]-[F8]，該項指定的技能，就會出現在快速技能欄。
- 5 直接以滑鼠左鍵或右鍵施展。



轉職任務

當玩家練到21級時，就可以前往轉職，學習新技能，挑戰更強的地圖的怪物哦！轉職時候必須解開任務，打打貂狼，這些貂狼可不是簡單的角色，大家要小心為妙啊！

坦普斯族轉職任務 流程

- 1 等級21級以上
- 2 找技能導師接轉職任務



- 3 坦普斯族的轉職任務為獵捕三隻貂狼後，搜集狼身上的三項物品。
- 4 貂狼有金貂狼、銀貂狼、青銅貂狼三種，只有晚上才會分別在樹林中出現。



- 5 打死三種貂狼後，會收集到貂狼之角、貂狼之鬃、貂狼之尾，就可以回去轉職了喔。

(打死狼後，東西會自動放到玩家身上)



- 6 將這三個東西收集完成後，回去找技能導師進行轉職。
- 7 轉職後職業名稱會調整，然後造型會多一個頭飾或面具。
- 8 轉職後所有技能點數可以重新調整。
- 9 每個職業可以再多學習四種新的技能。



魔力恩族轉職任務 流程

- 1 等級20級以上。
- 2 找技能導師接轉職任務。
- 3 魔力恩族的轉職任務為獵捕邪惡樹怪並獲取它們身上七滴神秘之油，然後與玻璃瓶一起提煉成生髮劑交給德普萊因就可以完成轉職任務。



關鍵歷史任務詳解

「赤壁之戰」開戰在即，雄霸三國的各方軍閥一方面整軍備武，一方面暗地攏絡挖角，展開了一場空前的謀報智戰，加上各方精英豪傑、奇人策士不斷加入這波洶湧的歷史舞台，共圖王者霸業之壯舉，「赤壁之戰」已是勢不可避免！這期沙雷納使出渾身解數，為大家介紹兩個重要的歷史任務，大家摩拳擦掌出發吧！



「尋找徐庶之母」任務

曹操使計攬奇才，千里奔波尋徐母

曹操趁劉表宗族內鬥欲發兵進佔荊州，位居荊州前哨的新野城首當其衝，初得不世軍師徐庶的劉備，在其運籌帷幄之下，使得曹軍折損呂曠、呂翔兩員大將與數千軍士，領軍曹仁大怒，自樊城精兵盡出勢必攻下新野，想不到還是中了徐庶的計謀，大破曹仁的「八門金鎖陣」，被劉備大軍殺得丟盔棄甲、與李典泅水而逃…還丟了揮兵荊州的據點—樊城！這一切，全得力於徐庶的算無遺策…。

星夜兼程、狼狽逃回許昌城的曹仁和李典向曹操報知此事，曹操才曉得竟有此天下奇士，若得其所用，兼併天下的雄心可謂再向前一大步，可是手中擊劍任俠、胸懷百萬軍策的徐庶到底有甚麼弱點呢？在程昱的建議之下，曹操把攏絡的手段指向了徐庶的母親…



曹操交代的差事，馬上就轉託給玩家！程昱果然深諳為官之道！



可兒如此託付必有所原因，不用懷疑把這工作承接下吧！

任務所需條件

- ◎時間限制：徐母（遊戲時間：午時0刻～酉時8刻）、可兒（遊戲時間：申時）
- ◎條件限制：名聲高於10000
- ◎觸發NPC：程昱府宅、可兒、徐母
- ◎任務道具：程昱委託令、可兒信函、聖靈藥×3、可兒感謝函

任務攻略流程

單福智策破千軍，曹操聞訊心震驚

上回才協助完單福軍師守備新野城、擒殺呂曠、呂翔兩將、大敗曹仁大軍之後，軍師神算用兵的消息馬上傳回許昌城，曹操聞言震驚，大嘆天下智者何其多，卻獨不識此人！求才若渴的曹操便起了攏絡之心，把劉備視為眼中釘的他，對這位輔佐敵營的將才更是急欲得之而匡天下！可是這位名曰「單福」的軍師，到底是何許人呢？

程昱獻計攬菁英，骨肉難捨是親情

這一日，沙雷納來到許昌城寺廟進香祈福，突然發現曹操向寺廟後方走去，好奇就當起了狗仔記者，跟著過去看熱鬧…翻牆一跨，竟然到了程昱的宅院裡，偷聽兩人談話，得知程昱獻計曹操，欲尋找單福之母，也就是原名「徐庶」的母親，利用親情的壓力脅迫徐庶投奔曹營，為曹操效力！

柴桑壽春殷切尋，盼得徐庶許昌臨

聽到這個惡毒的計劃，不禁怒火中燒的上前質問程昱，但在利慾薰心下，被榮華富貴蒙蔽的沙雷納反而答應程昱的要求，前往壽春城一帶探尋徐母的行蹤…但是在壽春城挨家挨戶詢問，有關徐母的消息仍舊石沉大海…只有市集內的可兒要求幫忙送藥給柴桑城的一位婆婆…





踏破鐵鞋無覓處，終於找到徐庶的母親了！



把徐母帶回許昌交付程昱，終於圓滿完成任務！



善心助人柴桑行，踏破鐵鞋得佳音

在柴桑城一戶人家的庭院裡，快遞沙雷納將藥送達給婆婆後，才發現收件人原來是徐庶的母親，因為戰亂而在此避世休養，心中一喜，就軟硬兼施、連哄帶騙的曉以大義，成功將徐庶的母親帶回許昌城交給程昱。雖然得到了微薄的獎賞，但心裡卻湧起一陣罪惡感：「我這樣做是正確的嗎…？」

攻略小叮嚀

這項任務有個小插曲，如果玩家想要多得一些額外的獎賞，一定要在尋得徐母之後，先帶徐母去找可兒，此時可兒就會給你一點小獎勵，然後再去找程昱領賞，完成整個任務。最後記得再去找可兒一次，就會得到聖戰之石喔！可兒出現的時間一樣是在申時，大家可別疏忽了！

任務獎勵

尋獲徐母獎勵

- ▲名聲+20
- ▲政治經驗值+5

可兒插曲事件獎勵

- ▲名聲+10
- ▲魅力經驗值+5
- ▲聖靈藥×3
- ▲聖戰之石×1（任務完成後）

找到徐母後，先去找可兒談話，就可以得到小獎勵！

「單福奇策破曹軍」任務

話說倉皇投奔荊州劉表的劉備，卻無意間牽扯進了荊州繼承權的家族內鬥，因而遭到蔡瑁追殺而逃離南漳…策馬回新野的劉備夜宿隱士水鏡先生宅院，水鏡先生感嘆劉備身邊空有蓋世無雙的勇將，卻無經綸濟世之才，因而透露「臥龍、鳳雛得其一而安天下」的不世奇人訊息…。

苦思不得其人的劉備，在新野巧遇穎上浪人一單福，原名為徐庶的單福，因胸懷謀略大志，苦於找尋明主輔佐不得而四處流浪，與劉備一見如故。自此，曠世軍師徐庶與明君劉備，在三國的歷史洪流中激發出短暫卻耀眼的光芒！也成為劉備三分天下的轉捩點！

就在此時，對荊州虎視眈眈的曹操，正派曹仁、李典揮軍直取荊州，首當其衝的新野城，正是曹軍先鋒呂曠、呂翔的第一目標，面對上任軍師後的第一項挑戰，智謀無匹的徐庶如何扭轉危機？

任務所需條件

- ◎時間限制：單福（遊戲時間丑時0刻～卯時8刻）
- ◎條件限制：等級需大於45級、需解過「單福新野遇明主」任務
- ◎觸發NPC：新野城市集內大姑(359-2311)、新野城口軍師單福(2919-2343)
- ◎任務道具：村婦風聲函、斬殺呂曠令、斬殺呂翔令

任務攻略流程

步驟一：新野城外戰鼓急催，居民提心吊膽人人自危

新野城最近瀰漫著一股詭譎的氣氛，厚重的烏雲籠罩天空，陰鬱的壓力逼得人喘不過氣來，市集上人聲嘈雜，大家都在交頭接耳竊竊私語…感覺到事情不對勁，再也按耐不住心中的疑問，向前探詢大姑到底發生何事？在市集上三姑六婆的你一言我一語解說下，得知是曹仁大軍直逼新野城而來，大家嚇得準備收拾細軟逃命去！



單福軍師對我委以大任，阻擋曹軍進犯新野城，沙雷納刻不容緩



新野城戰場就在這個山谷之中，進入之前要先帶齊補品！





戰場就在地圖上紅色箭頭處，玩家出城後朝東北方向走即可發現。



雖然戰場上的嘍囉NPC已所剩無幾，但是仍得小心應付。



呂曠、呂翔就在前方，但是要怎麼支開兩人、各個擊破呢？

攻略小叮嚀

1. 補血藥品記得多攜帶。
2. 本回戰役並無術法類攻擊NPC，玩家可全力調整物防與物迴。
3. 最好依次解決呂曠、呂翔，避免遭到圍攻，因為扣血量非常驚人。
4. 呂曠、呂翔不僅皮粗肉厚、血量又多，還會自動回血！玩家要小心應付。
5. 建議玩家組隊「烙人」前往討伐，團結合作要過關斬將就容易多囉！



步驟二：兩軍交鋒戰況膠著，軍師談笑用兵指揮若定

沙雷納忽然想起，劉備日前不是才任用一位名叫單福的軍師嗎？怎麼城內氣氛一片低迷、城外曹氏大軍壓境卻不見我方有任何動作？為了安撫城民的恐慌，決定替大家走一趟王宮…咦？沒人，將士們都去哪了？但見單福軍師神色安然，站在城門口沉思，著急問軍師，為何新野城不見將士駐守？原來軍師早已安排妥當，趙雲、張飛將軍先前已率兵出陣，在新野城東北方牽制住曹軍前鋒…

步驟三：無名小卒戰場衝殺，猛虎出關戰雙雄展氣魄

雖然軍師早已擬好錦囊妙計，但還是希望沙雷納能夠協助出陣迎敵。軍師如此重託，沙雷納義無反顧舉起戰戟，整裝直衝戰場！但見趙雲、張飛兩將軍被亂軍所阻隔，屢次衝陣殺敵皆無法靠近呂曠、呂翔…一聲吶喊！沙雷納從旁殺出，直奔先鋒營，呂氏兩將軍閃躲不及，倉惶拿起武器應戰！刀、戟互擊迸發點點火花，原本在前方與劉軍戰鬥的敵軍嘍囉也轉而掉頭夾擊沙雷納，戰場上一片混亂！

步驟四：呂氏兵敗潰不成軍，單福撫鬚大笑曹仁無謀

呂氏雙雄果然名不虛傳，不僅血量爆多、攻擊速度快，更會自行回復生命！幸好早有準備，補品、裝備一應俱全，單打獨鬥尚可勉力應付，但兩人合攻就難以支撐了，幸好這兩個難兄難弟呆呆的，只要不主動招惹就不會攻擊玩家，所以沙雷納採取各個擊破戰術，將呂曠誘至營口擊殺，然後再走到營內深處幹掉呂翔，回頭望見趙雲、張飛也擊退了敵軍，便帶著呂曠、呂翔兩人的頭顱，整軍回到新野城向軍師報功討賞囉！



斬下呂曠、呂翔的人頭之後，別忘了去找軍師討賞喔！

任務獎勵

- ▲名聲+50
- ▲政治經驗值+10
- ▲魅力經驗值+10
- ▲絕影之石×1
- ▲猛虎躍水×5

呂曠長刀速度無匹，與之敵對，需注意綿密不間斷的劈砍攻勢！

雲之濤

軒轅劍外傳

一段消失在輪迴中的歷史。
一場交纏了千餘年之宿命。



國內 R P G 單機遊戲獲獎最多之系列鉅作

2004年2月6日 濤生雲湧

大宇資訊股份有限公司 SOFTSTAR ENTERTAINMENT INC. ©Joypark網址: www.joypark.com.tw ©軒轅劍外傳網址: swd.joypark.com.tw ©客服電子信箱: service@softstar.com.tw ©24小時客服專線: (02) 8226-5555 ©24小時客服傳真: (02) 8226-3491 ©2004 SOFTSTAR ENTERTAINMENT INC. ALL BRAND NAMES AND PICTURES ARE REGISTERED TRADEMARKS OF THEIR RESPECTIVE OWNERS. DO MO



萬人線上遊戲

亂門

西元2004超戰建國年
一場超乎想像跨世紀的武俠霸主亂鬥
即將登場

超武俠大戰 · 亂鬥超震撼

超武俠大戰

©2004 Dcruise/norstrilia/AMEDIO/SQUARE ENIX CO. LTD. All Rights Reserved

日本·史克威爾艾尼克斯斬新超戰全台，最新線上遊戲大作

2004年鉅力開戰

SQUARE ENIX™

大宇資訊股份有限公司
SOFTSTAR ENTERTAINMENT INC.

