

**SUPER  
GAMEPOWER**



9533

Nº 5  
R\$ 4,00

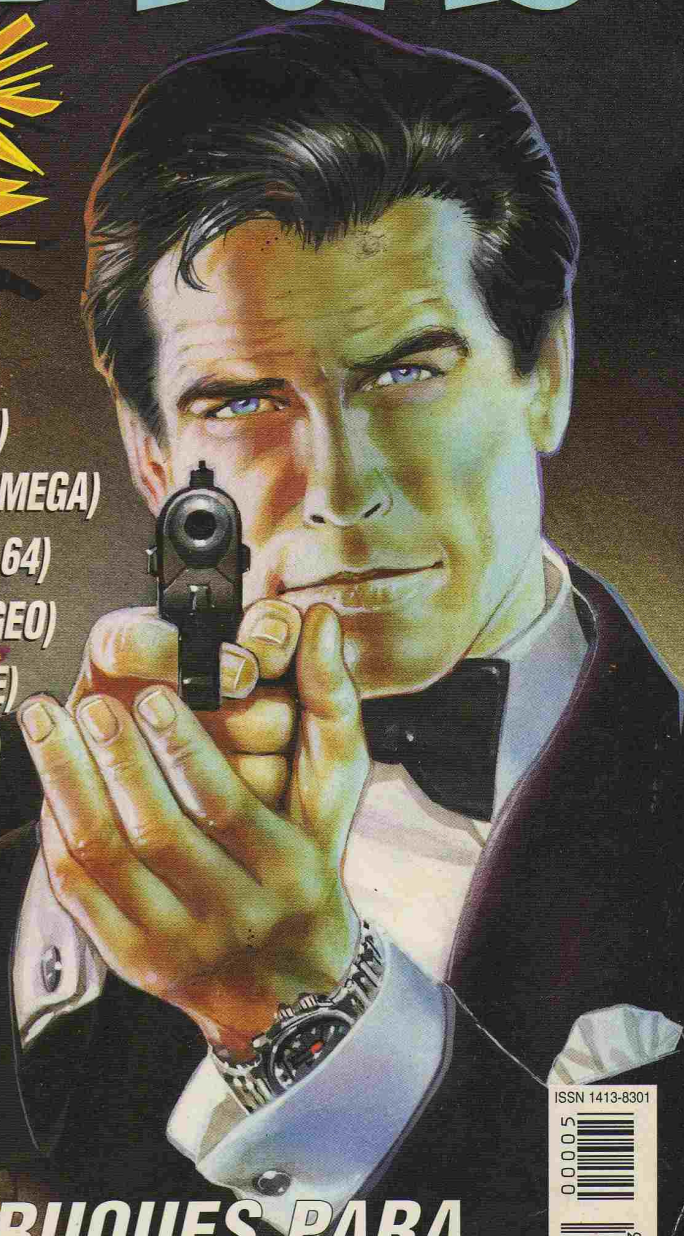
**NINTENDO 64 - P.STATION - SATURN  
NEO GEO - ARCADE - MEGA - SNES**

# SGP DICAS

**1114 DICAS E  
CÓDIGOS  
PARA 136 JOGOS!**

**STREET COLLECTION (SATURN)  
THE LOST WORLD (P.STATION, MEGA)  
MK MYTHOLOGIES (NINTENDO 64)  
KING OF FIGHTERS '97 (NEO GEO)  
MARVEL VS. STREET (ARCADE)  
STREET EX ALPHA (P.STATION)  
DRACULA X (SNES)**

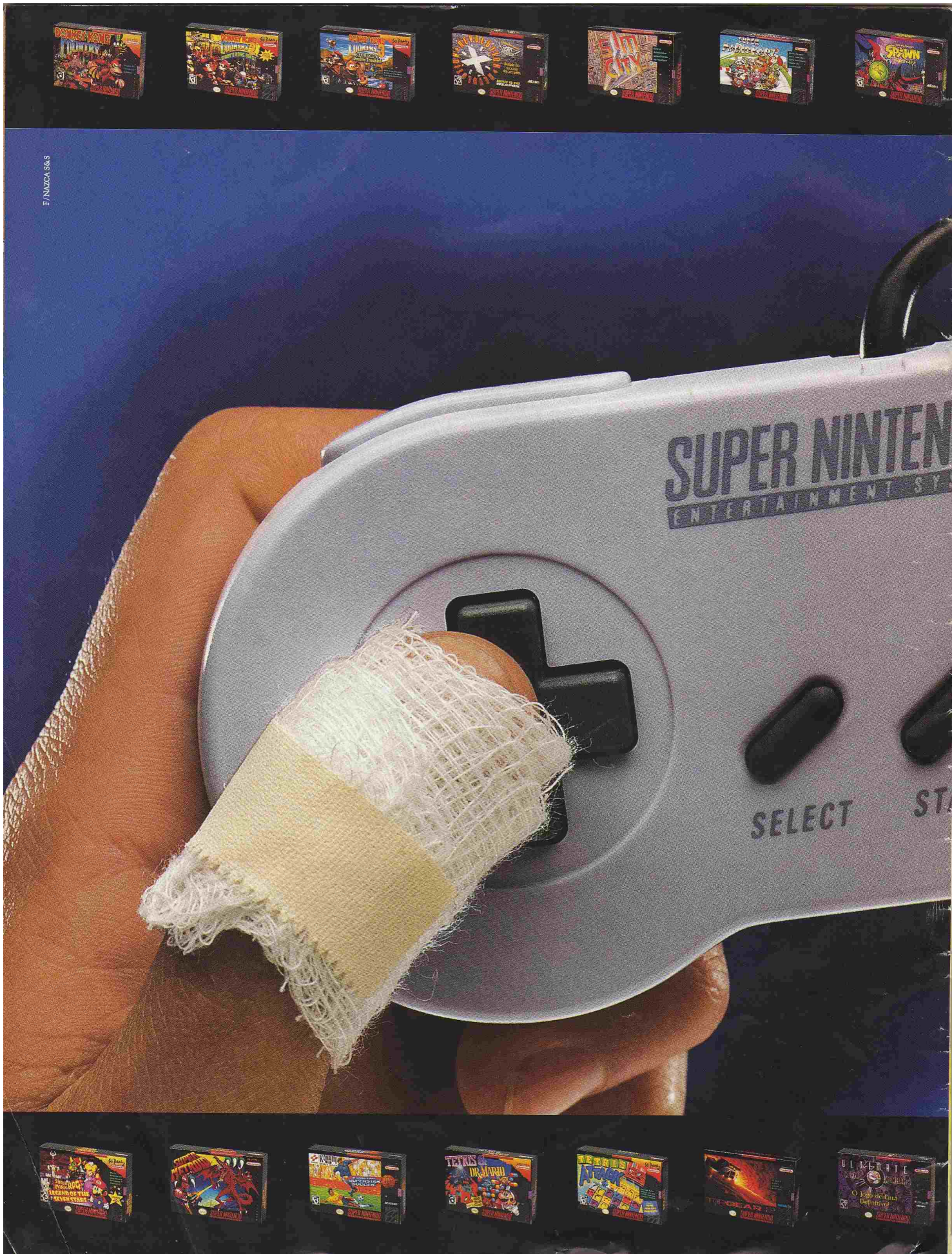
**UM SHOW DE TRUQUES PARA  
GOLDENEYE 007**



ISSN 1413-8301



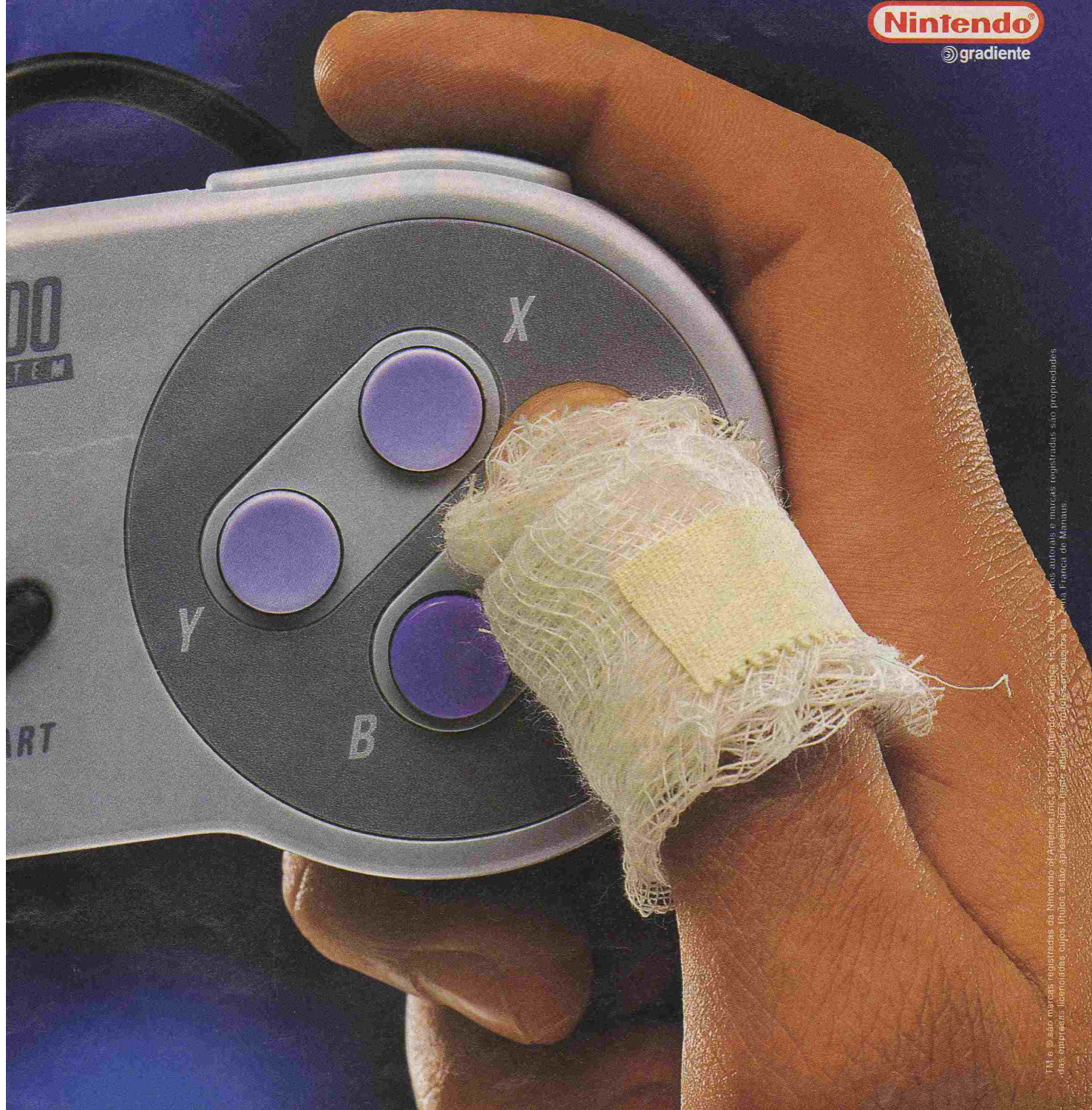








**gradiente**



TM e © são marcas registradas da Nintendo of América Inc. © 1997 Nintendo of América Inc. Quilés, personagens autorais e marcas registradas são propriedades

Super Nintendo. A mais incrível variedade de games antológicos.



# SGP DICAS

Mano, se você não explodir nos videogames com este especial GoldenEye, procure outra diversão. O tal do Chefe ficou no meu pé um tempão, dizendo que eu tinha de caprichar para produzir o melhor especial de jogos

deste final de ano. Bem, como eu já ando embalado nas missões do agente secreto 007, separei o filé mignon das dicas do jogo. Além disso, você vai ver mais um monte de manhas inéditas e truques para os melhores jogos que circularam no planeta game neste ano. Dos RPGs cabeça do Kamikaze, tipo Wild Arms e Final Fantasy VII, até os lutadores secretos de King 97 e Marvel vs. Street, selecionados pelo Baby Betinho. Isso sem falar no material da Marjorie, quer dizer os games, afinal esses toques são sempre os mais quentes. Certo, mano?!

*Lord Mathias*

## **SUMÁRIO**

<b>LUTA</b>	.....	<b>.5</b>
<b>AÇÃO</b>	.....	<b>.16</b>
<b>ESPORTE</b>	.....	<b>.28</b>
<b>RPG/ESTRATÉGIA</b>	.....	<b>.36</b>
<b>TIRO</b>	.....	<b>.38</b>
<b>OUTROS</b>	.....	<b>.42</b>

**ILUSTRAÇÃO DE CAPA: ROKO**





## ARCADE

### MARVEL SUPER HEROES VS. STREET FIGHTER

#### Personagens secretos

##### Sombra de Charlie

Segure Start, coloque o cursor em Dhalsim, pressione ↑ por 5 segundos e aperte soco rápido + soco forte, sem soltar o Start. Charlie aparece como uma sombra e tem um golpe novo, o Final Mission (carregue ←→←→ + SS - Hyper Combo nível 3)

##### Mega Zangief

Segure Start, coloque o cursor em Black Heart, pressione ← por 5 segundos e aperte soco rápido + soco forte, sem soltar o Start. Mega Zangief não pode defender-se, mas tem super armor infinito. Seus novos golpes são o Mega Fire (←↘↓↘→ + soco), o Aerial Rave (→↘→ + chute) e o Rising Spinning Lariat (360° + CC - Hyper Combo).

##### Sakura com o espírito assassino

Segure Start, coloque o cursor em Hulk, pressione → por 5 segundos e aperte soco rápido + soco forte, sem soltar o Start. A Sakura possuída pelo espírito assassino fica com os golpes parecidos com o do Akuma. O Hadouken passa a ser horizontal, o Ashura Senku (→↓↘ + SSS), e tem o Shungokusatsu - Instant Hell Murder (SR, SR, →, CR, SF - Hyper Combo nível 3). A sua provocação enche a barra Hyper.

##### Sephisto (pai de Black Heart)

Segure Start, coloque o cursor em Ômega Vermelho, pressione ↓ por 5 segundos e aperte soco rápido + soco forte, sem soltar o Start. É praticamente a mesma coisa que Black Heart, só que um pouco mais forte.

##### Agente Americano

Segure Start, coloque o cursor em M. Bison, pressione ↑ por 5 segundos e aperte soco rápido + soco forte, sem soltar o Start. Os golpes são os mesmos do Capitão América, mas Agente Americano pode fazer combos maiores e tem mais força.

#### Homem-Aranha com a armadura negra

Segure Start, coloque o cursor em Ryu, pressione ↓ por 5 segundos e aperte soco rápido + soco forte, sem soltar o Start. Os golpes não mudam, são os mesmos do Homem-Aranha, mas essa versão tem super armor e maior defesa.

Porém, os Hyper Combos tiram menos energia.

## SATURN

### MARVEL SUPER HEROES

#### Jogue com Anita

Termine o jogo. Deixe o shortcut em off e, na tela de seleção de lutadores, digite ↑→↓←↑→↓←↑, soco rápido, sem soltar, soco médio, sem soltá-los, soco forte. Golpes:  
**Killshred:** soco + chute  
**Akuma:** →↓↘ + soco  
**Rin Rin:** ←↓↘ + soco  
**Love for You:** ↓↘→ + SSS (infinity special)

#### Use os chefes

Termine uma vez o jogo e, na tela de seleção de lutadores, (com o shortcut em off) faça: ↓↓ e chute rápido, sem soltá-lo, chute médio, sem soltá-los, chute forte para usar Dr. Doom; ↑↑ e soco forte, sem soltá-lo, soco médio, sem soltá-los, soco rápido para usar Thanos.

#### Dr. Doom

**Plasma Beam:** ↓↘→ + soco

**Photon Shot:** →↘↓↘← + soco

**Molecular Shield:** →↘↓↘← + chute

**Vôo:** ↓↘← + os três botões de chute

**Photon Alley (Infinity Special):** ↓↘→ + 2 botões de soco quaisquer

#### Thanos

**Titan Crash:** ←↘↓↘→ + soco

**Death Sphere:** ↓↘→ + chute

**Gauntlet Gem Special (Infinity Special):** ←↓↘ + botão



## P.STATION

### TOBAL 2



#### Mude o tamanho dos personagens

Na tela de seleção de lutadores, mantenha pressionados L2 e R2 e, sem soltá-los, defina o lutador com ○ ou X. Continue

pressionando os três botões até a luta começar. Durante a luta, pressione L2 para diminuir o seu lutador. Com o botão R2, o lutador fica gigante.

#### Personagens secretos

Termine o jogo nos níveis easy, normal ou hard. Com isso você ganha Mufu, Nork e Udan. Para adquirir Black Attacker, Mono Eye e Dark Elf, termine Toba 2 sem continues. Cada nível de dificuldade libera um lutador. O Black Chocobo aparece se você vir as 106 lutas do demo. A condição de aparição de Trix, D Purple e Red Zeppole é terminar o Tournament usando algum monstro. Se terminar o modo Quest aparecem Chocobo, Mark e Mark 2. Para que os Tótons 1, 2 e 3 apareçam, deve-se vencer o Tournament em todos os níveis de dificuldade com os 10 lutadores principais. Se conseguir os tótons, aparece a opção s-fight no replay mode. Veja os combos dos feras da Square!



## P.STATION

### STAR GLADIATOR

#### Cabeças grandes e pequenas

**Cabeção:** na tela Character Select, escolha um lutador e imediatamente aperte e segure →, Start, ○ e □ até a luta começar.

**Cabecinha:** na tela Character Select, escolha um lutador e imediatamente aperte e segure ←, Start, ○ e □ até a luta começar. Quando começar, seu lutador vai ser um cabecinha.



#### Jogue com os mestres

Escolha o modo Arcade. Na tela de seleção de lutadores, segure Select e coloque o cursor em Gore. Sem soltar o Select, aperte X, ○, X, ○, □, □, □, △, △, △ e no fim X

+ ○. Com isso você usa Bilstein. Agora, segure Select, coloque o cursor em Hayato e digite ○, □, △, □, X, □, △, □, ○, □ e faça X + △. Kappah vai aparecer. Agora, segure Select e leve o cursor até Bilstein e digite X, □, X, □, X e □. Sem soltar Select, vá para Kappah e ○, △, ○, △, ○, △ e L1 + R1.



#### Bilstein

**Space Sword:** ↓↘→ + □

**Blaze Sword:** ↓↑ + □ (repita para mais um)

**Hell Wind Sword:** ←→ + △

**Deadly Triple:** → + △, □, □

**Dark Cyclon:** com o inimigo nas costas, ○ (aperte mais 2 vezes para continuar)

**Death Spell Sword:** durante o Dark Cyclon, ○, □

**Fearlise Sword:** durante a corrida, □ ou △

**Slide Sentiheed:** durante a corrida, ○

**Desaparecer:** ← + ○

**Voar:** ○ + X

## NINTENDO 64

### DARK RIFT

#### Jogue como Demitron

Na tela título aperte A, B, R, L, C ↓, C ↑.

#### Jogue como Sonork

Na tela título aperte L, R, C ↑, C ↓, C ←, C →.





**Calamity Dive:** durante o vôo, □  
**Vôo lateral:** durante o vôo, X  
**Final Bilstein:** →↘↓↙← + □ + △

### Blood

**Dark Surprise:** ↓↘→ + □  
**Rising Tornado:** ↓↑ + □  
**Fatal Edge:** ↓↓↓ + □  
**Death Circle:** ←→ + △  
**Criminal Rush:** → + △, □, □  
**Iron Fist:** ←→ + ○  
**Bull Tackle:** ←↙↓↘→ + ○  
**Evil Storm:** ←↙↓↘→ + ○, △  
**Fake Blade:** →← + □  
**Crimson Force:** →↘↓↙← + □ + △

### Kappah

**Mozu no hayanie:** ↓↘→ + □  
**Semishigure:** ↓↘→ + □, □ repetido  
**Kawazugeri:** ↓↘→ + □, ○  
**Yuudatitsuki:** →↘↓↙← + □ repetido  
**Yuudati Ipponzuri:** →↘↓↙← + □ repetido, → + □  
**Yuudati Tsuyubara:** →↘↓↙← + □ repetido, △  
**Yuudati Kaerugeri:** →↘↓↙← + □ repetido, ○  
**Tsumuji Kaze:** →↘↓↙← + △  
**Kanenarashi:** →→ + ○  
**Meoto Tombo:** ↓↙← + ○  
**Buyo no Mai:** ↘ + ○, ← + ○  
**Hikyaku Uti:** durante a corrida, □ ou △  
**Nomikeri:** durante a corrida, ○, ○  
**Uma no Inanaki:** durante a corrida ○ + X  
**Diagonal Rolling:** ←→ + ○ + X  
**Tagame Gatame:** no inimigo caído de bruços e nas pernas, →← + ○  
**Kappa dadakko:** →↘↓↙← + □ + △

### Lute no escuro

Na tela de versus mantenha pressionados os botões L2 + R2 e ↓ até a luta começar. Somente o rastro dos golpes vai aparecer.

### Jogue com paredes

Termine o jogo (mesmo que seja no nível 1). Entre no Option e dê on na opção "wall". Apesar de invisíveis as paredes impedirão o "ring out".



## NINTENDO 64

### WAR GODS



#### Vários truques

**Escolha aleatória:** na tela de seleção coloque para ↑ + Start.

**Continue infinito:** na tela título (onde aparece só o logo War Gods) digite C←,

C←, →, A, B, C↑, C→. Se der certo, Exor vai dizer "All too easy!" e a opção free play estará disponível na tela de options, em credits.

**Menu secreto:** na tela título digite →→→, B, B, A, A. Vá para option e entre em cheat menu (faça os easy fatalities com SA + SB + CA + CB).

**Jogar com Grox:** na tela de seleção faça

↓→←←↑↓↑↑←← e defina o lutador. **Jogar com**

**Exor:** na tela de seleção faça ←↓↓→←↑←↑↓ e defina o lutador. Exor vai dizer "all too easy!". Mas só vale para uma luta.

## P.STATION

### WAR GODS

#### Códigos e mais códigos

**Escolha aleatória:** na tela de seleção coloque para ↑ + Start.

**Códigos secretos:** entre com os números na tela de Cheat Codes em options. Para desligá-los, digite os números ao contrário (se for 1234, faça 4321).

**Continue infinito:** 0705

**Jogador 1 invencível:** 2358

**Jogador 2 invencível:** 1224

**Jogador 1 mais forte:** 7879

**Jogador 2 mais forte:** 3961

**Final rápido:** 4258

**Fatality fácil:** 0322 (dê SA + CB para acionar o fatality)

**Jogue com Grox:** 6969

**Jogue com Exor:** 2791

**Jogar no nível 1:** 5550

**Jogar no nível 2:** 5551

**Jogar no nível 3:** 5552

**Jogar no nível 4:** 5553



**Jogar no nível 5:** 5554

**Jogar no nível 6:** 5555

**Jogar no nível 7:** 5557

(nível secreto)

**Desligar o nível:** 5556



## NEO GEO

### KING OF FIGHTERS '97

**Jogue com Orochi Iori, Orochi Leona e Orochi New Team**

**Jogue com Orochi Iori:** na tela de seleção de personagem, leve o cursor até Iori, segure Start e aperte  $\leftarrow \rightarrow \leftarrow \rightarrow \leftarrow \rightarrow$  A + C

**Jogue com Orochi**

**Leona:** na tela de seleção de personagem, leve o cursor até Leona, segure Start e aperte  $\uparrow \downarrow \uparrow \downarrow \uparrow \downarrow$  B + D

**Jogue com Orochi New Team:** na tela de seleção de personagem, leve o cursor até Leona, segure Start e aperte  $\uparrow \leftarrow \downarrow \rightarrow \uparrow \downarrow$  B + C



## SATURN

## P.STATION

### THE KING OF FIGHTERS '96

#### Use os chefes

Para usar os chefes Goenitz e Chizuru Kagura, faça o seguinte código na tela de seleção de personagens:

**P.Station-** segure Start e, sem soltar, faça  $\uparrow + \bigcirc, \rightarrow + \square, \leftarrow + \times, \downarrow + \triangle$ .

**Saturn-** segure Start e, sem soltar, faça  $\uparrow + Y, \rightarrow + A, \leftarrow + X, \downarrow + B$ . Aí é só detonar com os chefes.

#### Goenitz

**Are you here?:**  $\leftarrow \downarrow \downarrow \rightarrow$  + soco

**Wind Cutter:**  $\downarrow \downarrow \leftarrow$  + soco

**Wind Hide:**  $\downarrow \downarrow \leftarrow$  + chute

**Real Maiden Masher:**

$\downarrow \downarrow \leftarrow \downarrow \downarrow \rightarrow$  + soco

**Typhoon Smasher:** perto,  $\rightarrow \downarrow \downarrow \leftarrow \rightarrow \downarrow \downarrow \leftarrow$  + soco forte

#### Chizuru Kagura

**Break Down:**  $\leftarrow \downarrow \downarrow \rightarrow$  + soco



**Dashing Illusion Blow:**  $\rightarrow \downarrow \downarrow \leftarrow$  + botão (+  $\downarrow \downarrow \rightarrow$  + botão para mais um golpe)

**Illusion Uppercut:**  $\rightarrow \downarrow \downarrow$  + soco

**Seal Power (fatal):**  $\downarrow \downarrow \leftarrow \downarrow \downarrow \rightarrow$  + soco (o inimigo não pode usar os especiais enquanto pisca)

**Mystic Smash:**  $\downarrow \downarrow \leftarrow \downarrow \downarrow \leftarrow$  + chute

## SATURN

## P.STATION

### STREET FIGHTER COLLECTION

**Jogue com Gouki/Akuma em Super Street Fighter IIX, jogue com os lutadores de Street Fighter II e jogue com Cammy em Street Fighter Zero 2**

**Jogue com Gouki/Akuma:** na tela Character Select, leve o cursor até Ryu e aperte L e R juntos (no P.Station, aperte L2 e R2 juntos)

**Jogue com os lutadores de SSF2:** selecione o lutador apertando simultaneamente L ou R. No P.Station, aperte L2 ou R2

**Jogue com Cammy em Street Fighter Zero 2 Dash:** termine o jogo com Vega ou M. Bison, conseguindo o primeiro lugar na tela High Score. Em seguida, digite suas iniciais como "CAM". A Cammy poderá ser escolhida nos modos Versus e Training. No Versus, o nome dela vai aparecer no final da lista. No Training, aperte Start três vezes com o cursor em Vega ou M. Bison.

#### Golpes de Cammy:

**Spiral Arrow:**  $\leftarrow \downarrow \downarrow \rightarrow$  + chute

**Spinning Knuckle:**  $\rightarrow \downarrow \downarrow \leftarrow$  + soco

**Cannon Spike:**  $\rightarrow \downarrow \downarrow$  + chute

**Super Move 1 (Super Spiral Arrow):**  $\downarrow \downarrow \rightarrow \downarrow \downarrow \rightarrow$  + chute

**Super Move 2 (Vega/M. Bison Call):** (c)  $\leftarrow \rightarrow \leftarrow \rightarrow$  + soco

## P.STATION

### STREET FIGHTER EX PLUS ALPHA

#### Barrel Bonus Stage

Na tela título, leve o cursor até Practice, segure Start e aperte  $\uparrow, \uparrow, \rightarrow, \uparrow, \rightarrow, \uparrow$ . Aperte Start mais uma vez. Agora selecione practice e o bonus game vai pintar.





## SNES

### STREET FIGHTER ALPHA 2



#### Cores escondidas dos personagens

Comece o jogo no modo Versus e, quando for escolher seu personagem, aperte simultaneamente X, Y, A e B. Seu personagem vai trocar de roupa e ficar com uma cor nova.

## P.STATION

### DRAGON BALL FINAL BOUT

#### Jogue com 4 Gokou e Super Saiyajins

**Jogue com 4 Gokou:** na tela título, aperte →←↓↑→←↓↑, triângulo cinco vezes e X nove vezes. Se fez certo, você vai ouvir uma nota.

**Super Saiyajins:** na tela título, aperte →←↓↑→←↓↑.

## SATURN

### WAKU WAKU 7

#### Personagens negros e modos turbo e calender

**Personagens negros:** na tela Arcade Mode character select, aperte e segure L + ↓.

**Modos Turbo e Calender:** na tela título, segure X + Y + Z + ↑ e aperte Start.

## NINTENDO 64

### KILLER INSTINCT GOLD

**Todas as opções, todos os uniformes, mudar de cor, infinite combo de Glacius, seleção de fase, jogue com Gargos e assista aos créditos finais**

**Todas as opções:** para acessar todas as opções, aperte Z, B, A, L, A, Z durante a introdução.

**Todos os uniformes:** para acessar todas as cores sem treinar, aperte Z, B, A, Z, A, L.

**Mudar de cor:** quando for escolher seu personagem, aperte ↑ ou ↓ para circular pelas cores.

**Infinite combo de Glacius:** essa combinação vai deixar os oponente quebrados. Para começar, dê um Liquidize, seguido de um Uppercut e um chute médio. Agora, aperte → + chute forte. Continue apertando esses botões para manter o combo. Ele só acaba quando o oponente já era.

**Seleção de fase:** quando for escolher seu personagem, segure os seguintes pares de botões para selecionar a fase:

**Wolf Castle:** ↓ + SR

**Stonehenge:** ↑ + CR

**Jungle:** ↑ + SM

**Museum:** ↑ + CM

**Space Ship:** ↑ + SF

**Helipad:** ↑ + CF

**Bridge:** ↓ + CR

**Dojo:** ↓ + CR

**Dungeon:** ↓ + SM

**Spinal Ship:** ↓ + CM

**Street:** ↓ + SF

**Sky Stage:** ↓ + Z

**Jogue com Gargos:** para jogar com Gargos, aperte Z, A, R, Z, A, B durante a introdução.

**Assista aos créditos finais:** para ver os créditos, aperte Z, L, A, Z, A, R durante o Story Mode.

## MEGA

### VIRTUA FIGHTER 2

#### Jogue com Dural e consiga mais tempo para escolher o personagem

**Dural:** na tela de seleção de personagem, segure ← até ouvir uma contagem regressiva. Dural vai aparecer. Jogue com ele.

**Mais tempo para escolha de personagem:** se precisar de mais tempo para escolher seu lutador, aperte ↓↑→← + A na tela de seleção. Agora você tem 99 segundos para escolher com quem lutar.

## P.STATION

### VIRTUAL ON

#### Jogue com Jaguarandi

Na tela título, quando as palavras "Press Start Button" estiverem piscando, aperte e segure simultaneamente os botões ↓, L e R e aperte Start. Comece o jogo no modo Versus ou Arcade e na tela de seleção de personagem, segure → até Jaguarandi aparecer.





## ARCADE

### MACE: THE DARK AGE

**Battle Stage escondidos, cabeças grandes, lutadores pequenos, supervelocidade, oponentes aleatórios e Battle Stage Secreto**

Faça os seguintes truques na tela fighter-select no modo para dois jogadores:

**Mini Golf-Course Stage:** leve o cursor até Koyasha e aperte Start. Em seguida, leve o cursor até Mordus Kull e aperte Start. Para finalizar, leve o cursor até Takeshi e aperte Start. Agora você pode escolher qualquer lutador. Quando a luta começar, você vai estar em um campo de minigolfe.

**Machu Picchu Stage:** leve o cursor até Namira e aperte Start. Em seguida, leve o cursor até Koyasha e aperte Start. Agora leve até Taria e aperte Start. Escolha qualquer lutador e, quando a luta começar, você vai estar nas ruínas de Machu Piccho.

**Castle Stage:** primeiro leve o cursor até Mordus Kull e

aperte Start. Depois leve até Taria e aperte Start. Para finalizar, leve até Ragnar e aperte Start. Agora escolha qualquer lutador e lute com ele em um castelo.

**San Francisco Rush Stage:** leve o cursor até Xiao Long e aperte Start. Em seguida, leve até Al'Rashid e aperte Start. Finalmente, leve o cursor até Koyasha e aperte Start. Escolha qualquer lutador e lute no meio do maior congestionamento em São Francisco.

**Cabeças grandes:** leve o cursor até Ragnar e aperte Start. Depois leve o cursor até Al'Rashid e aperte Start. Para finalizar, leve o cursor até Takeshi e aperte Start. Agora escolha um lutador e, quando a luta começar, os dois vão estar cabeçudos.

**Lutadores pequenos:** primeiro leve o cursor até Takeshi e aperte Start. Em seguida, leve até Al'Rashid e aperte Start. Depois, leve até Ragnar e aperte Start. Por último, leve até Xiao Long e aperte Start. Escolha qualquer lutador e, quando a luta começar, eles vão estar bem pequenos.

**Supervelocidade:** leve o cursor até Ichiro e aperte Start. Em seguida, leve até Xiao Long e aperte Start. Por último, leve até Koyasha e aperte Start. Escolha um lutador e,

quando a luta começar, ele vai estar bem mais rápido.

**Oponentes aleatórios:** no modo para um jogador, leve o cursor até Hell Knight e aperte Start. Em seguida, leve até Xiao Long e aperte Start. Agora, leve até Dregan e aperte Start. Leve o cursor até Namira e aperte Start. Escolha um lutador e, quando a batalha começar, o computador vai escolher o seu oponente.

**Escolha do Battle Stage:** leve o cursor até o lutador cuja fase você deseja jogar e aperte Start quatro vezes. Em seguida, selecione qualquer lutador e lute na fase em que você escolheu.



## NINTENDO 64

### MACE: THE DARK AGE

**Mudar as cores, seleção de fase, jogue com Grendal e Pojo, batalhas secretas**

**Mudar as cores:** para mudar as cores dos personagens, aperte e segure qualquer dos botões C quando for escolher o lutador. Para confirmar a seleção, aperte o botão EVADE e, em seguida, A ou B para começar o jogo.

**Seleção de fase:** vá para o retrato do personagem na tela player select e aperte Start quatro vezes. Agora escolha normalmente o seu lutador.

**Jogue com Grendal:** começando no modo two-players, um dos jogadores precisa ter três vitórias. Na próxima luta, na tela de seleção, vá para o Executioner e segure Start e EVADE. O Grendal vai aparecer. Continue segurando esses botões e aperte um botão de ataque para selecioná-lo.

**Jogue com Pojo:** para conseguir o Pojo, você precisa dar o execution de Taria no modo one-player e depois continuar ou dar no modo two-player. Na luta seguinte, na tela de seleção, vá até a Taria e segure Start e EVADE. Pojo vai aparecer. Aperte qualquer botão de ataque para selecioná-lo.

**Batalhas secretas:** para acionar cada uma das dicas a seguir, leve o cursor até os personagens, apertando Start depois de cada um. Em seguida, vá até o personagem que deseja lutar e selecione-o normalmente. Todas as dicas só funcionam no modo para dois jogadores, com exceção da Random A.I.





**Castle:** Mordus Kull, Taria, Ragnar  
**Big Noggin:** Ragnar, Al'Rashid, Takeshi  
**Modo Micronaut:** Takeshi, Al'Rashid, Ragnar, Xiao Long  
**Random A.I.:** Hell Knight, Xiao Long, Dregan, Namira  
**Speed Grid:** Ichiro, Xiao Long, Koyasha  
**San Fran Rush:** Xiao Long, Al'Rashid, Koyasha  
**Macchu Picchu:** Namira, Koyasha, Taria  
**Minigolfe:** Koyasha, Mordos Kull, Takeshi

## P.STATION

### BATTLE ARENA TOSHINDEN 3



#### Escolha aleatória de personagens

Na tela de seleção de personagens, aperte e segure simultaneamente L1, L2, R2 e R1 e escolha o seu personagem aleatoriamente.

## P.STATION

### SOUL EDGE

#### Pegue o 8ª arma no edge master mode

Depois de derrotar Cervantes, procure a arma numa das fases ligadas à dos Cervantes. **Atenção:** se perder a luta, a espada vai para um outro lugar, sempre ligado à fase em que estava a arma.

#### Use os mestres

**Soul Edge** - basta terminar o jogo, no arcade mode, com todos os lutadores usando a arma normal.

**Seung Han Myong** - acione Soul Edge e termine novamente com Hwang e Seung Mina no arcade mode.

**Sophitia!** - basta ter as 8 armas de Sophitia no Edge Master mode. Só a roupa muda.

**Sophitia!!** - obtenha todas as armas de todos os lutadores no Edge Master mode. Só muda a roupa.

**Siegfried dominado pela Soul Edge** - ele aparece quando se tem todas as armas de Siegfried.

#### Final secreto

Nos finais no modo arcade faça (na hora certa):

**Mitsurugi** - aperte A ou B

**Siegfried** - aperte B

**Sophitia** - aperte →

**Taki** - aperte D (defesa)

**Li Long** - A ou B repetidamente

**Voldo** - faça ↓↑ repetidamente

**Rock** - aperte B

**Hwang** - aperte A

**Cervantes** - aperte B

**Seung Mina** - faça ↓↑

## NEO GEO

### SAMURAI SHODOWN IV

#### Use o chefe

Entre no modo 1P vs 2P. Na tela de seleção de lutadores, segure D e, sem soltá-lo, pressione A. Com isso Zankuro Minazuki ficará à disposição.

**Shippuken:** ↓↘→ + espada

**Muhouken:** ↓↘→ + D

**Ten'houzan:** →↓↘ + espada

**Fudou:** →↓↘ + D

#### Tire sangue

Na tela título, segure Select e selecione options. Aperte A e, ainda segurando Select, mova o cursor para Exit. Aperte A+B+C+D ao mesmo tempo. Agora o jogo vai ter sangue e golpes No Contest.

#### Jogue com Zankuro

Comece uma partida para dois jogadores. Na tela de seleção de lutador, segure D e aperte A. Agora você pode jogar como Zankuro.



## P.STATION

### SAMURAI SHODOWN III

#### Use Zankuro Minazuki

Entre no modo versus ou com 2 jogadores no game. Na seleção de lutadores siga com o cursor nesta ordem: Haohmaru, Genjuro, Basara, Kyoshiro, Ukyo, Rimururu, Haohmaru, Shizumaru, Nakoruru, Hanzo, Amakusa, Gaira, Galford e Shizumaru. Quando o tempo chegar em 03, pressione Start, e sem soltar, ○ + x.

#### Golpes

**Muhouken:** ←→ + x

**Tenju:** ↓ + □, no ar

**Shippuzan:** ↓↘→ + espada

**Mughenhou:** ↓↘←→ + espada

**Tenhouzan:** →↓↘ + espada

**Fudou:** ←↘↓↘→ + espada

**Ittouzan:** ←↘↓ + x + ○

**Musou Shungekizan (fatal):** ↓↓↓↓↘→ + x + ○





## SATURN

### MORTAL KOMBAT TRILOGY



**Configuração secreta, escolha aleatória de lutador e de zona de combate, jogue com o Classic Raiden, Jax, Kano e Kung Lao**

**Configuração secreta:** entre no menu de Options, aperte e segure simultaneamente ↑, L e R até ouvir um som e a tela tremer. Leve o cursor até o ponto de interrogação verde e aperte A para acessar o menu com fatalities de um botão e outros truques.

**Escolha aleatória de lutador:** na tela fighter-select, leve o cursor até o Noob Saibot e aperte simultaneamente ↑ e Start. Seu lutador vai ser escolhido aleatoriamente pelo computador.

**Seleção de zona de combate:** na tela fighter-select, leve o cursor até a Sonya e aperte simultaneamente ↑ e Start. Depois de escolher seu lutador, uma opção de seleção de zona de combate vai aparecer na parte inferior da tela.



**Jogue com o Classic Raiden, Jax, Kano e Kung Lao:** na tela fighter-select, leve o cursor até Raiden, Jax, Kano ou Kung Lao e aperte Start. O lutador vai transformar-se em sua versão clássica.

## NINTENDO 64

### MORTAL KOMBAT TRILOGY

#### Truques especiais

**Jogo mais difícil:** para conseguir mais desafio no one player mode, leve o cursor até o Kano e aperte ↓ + Start. Você vai ouvir o Kano dizer "You'll never win".

Você vai lutar em vários Endurance Matches. Ganhe várias dessas lutas, inclusive algumas com até 6 inimigos.

**Seleção de fase:** leve o cursor até a Sonya e aperte ↑ + Start.

**Mais opções:** durante a história do jogo, aperte rapidamente ←, C, ↑, C, →, C, ↓, C, L, R, R, R, L, L. Se fez bem rápido, vai ouvir um som e duas opções vão aparecer na tela de Options.

**Jogue com Human Smoke:** escolha o Smoke e aperte e segure ←, SA, SA, L, R antes da luta.

**Jogue com Motaro:** essa dica só funciona nas fases Desert e Wastelands. Escolha qualquer personagem e, antes de a luta começar, aperte e segure ← + CB + CA. Quando começar você vai transformar-se no Motaro.

**Créditos ilimitados:** aperte ↓, ↓, ↑, ↑, →, →, ←, ← na tela Attract Mode

## SATURN

### ULTIMATE MORTAL KOMBAT 3

**Jogue com os personagens secretos (Mileena, Classic Sub-Zero e Ermac)**

Para habilitar os personagens secretos, faça o seguinte: entre no modo Mortal Kombat e perca a primeira luta para o computador. Não dê nenhum continue, espere aparecer a tela **Ultimate Kombat Kode** e digite os seguintes códigos:

**Para Mileena: 700723**

**Para Classic Sub-Zero: 760520**

**Para Ermac: 964240**

Atenção! Os três primeiros números equivalem aos botões X, Y e Z. Os outros três equivalem aos botões A, B e C. Os números indicam quantas vezes você tem de apertar cada botão.

#### Menu de truques

Na tela da marca registrada, depois que a voz disser "Prepare For Kombat", aperte C, R, A, Z, Y, C, Y, R, A, X. Se tudo estiver certo, você vai ouvir uma risada. Em seguida, na tela em que o logo de UMK3 gira em cima das opções,





aperte ↑. Uma caixa vai aparecer. Aperte qualquer botão para entrar em um menu de truques como tempo ilimitado para fatalities, lutas de um round e personagens secretos.

**SNES**

## ULTIMATE MORTAL KOMBAT 3

### Sound Test e menus animal, superanimal e legal

**Sound Test:** na tela título, aperte ← ↓ Y, Y

**Menu animal:** na tela título, aperte

→ ↑ B, B, A, ↓ ↑ B, ↓ ↑ B

**Menu superanimal:** na tela título, aperte ↑, B, A, ← ↓ Y

**Menu legal:** na tela título, aperte B, A, ↓ ↓ ← A, X, B, A, B, Y.

### Fantasma de Sheeva

Acione o modo de campeonato e de escolha aleatória. Vai aparecer um E na tela e a imagem de um lutador quase invisível. O fantasma não dá os especiais de Sheeva, mas dá os combos. Tente arremessar e repare na movimentação da tela.

### Escolha aleatória de personagens

**Jogador 1:** leve o cursor até o lutador Rain e aperte ↑ + Start

**Jogador 2:** leve o cursor até Noob e aperte ↑ + Start

### Modo de campeonato

Esse modo não é possível com os personagens Rain, Noob e Human Smoke. Para acioná-lo, segure os botões L, R e Start no controle 1 e comece o jogo. O primeiro lutador que derrotar 8 oponentes ganha. Escolha aleatória: ↑ + Start no box do topo.

**000-707:** player 2 com 25% da energia

**707-000:** player 1 com 25% da energia

**955-955:** estende o tempo de realizar o fatality (aprox. 30 seg.)

**944-944:** fatalities de um botão

**SA:** fatal 1

**SB:** fatal 2

**CB:** friendship

**RN:** babality

**BL:** pit

Isso não funciona nos

seguintes golpes: os pits de

Rain e Jade, os babalities de Rain e Noob e

os finishers do Human Smoke

**788-322:** fast uppercut recovery

**044-440:** sem energia, a luta acaba com um golpe

**012-012:** recupera energia (não funciona se usar o golpe

air teleport com Scorpion, Ermac e H. Smoke

**205-205:** vencedor enfrenta Smoke

**769-342:** vencedor enfrenta Noob

**969-141:** vencedor enfrenta Shao Kahn

**033-564:** vencedor enfrenta Motaro

**444-444** ou **460-460:** randper kombat

**100-100:** sem arremesso

**820-028:** lute no PIT III

**010-010:** arremesso com elogio

**020-020:** sem bloqueio

**282-282:** mensagem No Fear

**300-300:** sem música

**191-191:** supervelocidade

**120-120:** tela de crédito

**449-449:** lutadores invisíveis

**343-343:** lute no telhado

**987-123:** sem barras de energia

**091-293:** sem rasteira

**642-468:** jogue game escondido

**985-125:** psycho kombat

**666-444:** lute no Scorpion's Lair

**432-234:** danos mínimos

**330-03:** lute no Jade's Desert

**688-422:** lute no escuro

**466-466:** unlimited running

**999-995:** sem combos

**004-700:** lute no Kahn's Kave

**002-700:** lute no River

**221-557:** cenário muda sempre com uppercut

**989-898:** campeonato com 8 lutadores e personagens aleatórios



**MEGA**

**SNES**

## ULTIMATE MORTAL KOMBAT 3

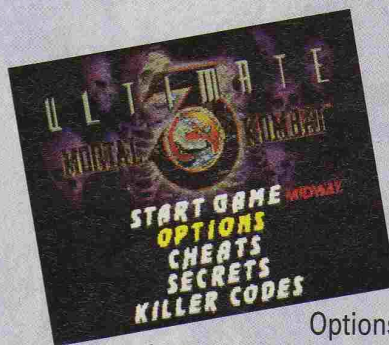
### Jogue com Human Smoke

Na tela de seleção de personagens, escolha o Smoke. Em seguida, aperte e segure simultaneamente SA, CA, RN, BL e ←. Continue apertando esses botões até a luta começar. Logo no início, o cyber-Smoke vai se transformar no Human Smoke.

### Códigos

**000-033:** player 2 com 50% da energia

**033-000:** player 1 com 50% da energia



**MEGA**

## MORTAL KOMBAT 3

### Itens escondidos e Killer codes

Na tela Start Game/Options, aperte A, C, ↑, B, ↑, B,

A, ↓. Três novas opções vão aparecer, Cheats, Secrets e Killer Codes. Divirta-se!



NEO GEO

NEO GEO CD

## REAL BOUT FATAL FURY SPECIAL

### Faça aparecer e use Geese Howard

Para enfrentar Geese, chegue até Krauser sem perder rounds (pode usar continues) com o ranking superior a Master Fighter. Agora, para usar Geese, digite na tela de ranking: →↑↑↖↙↓↘↘ A B C. O todo poderoso estará a sua disposição.

### Legenda dos golpes

**Golpes Específicos:** azul

**Golpes Especiais:** verde

**Golpe Fatal:** vermelho

**Habilidade Secreta:** marrom

### Os golpes de Geese

**Shinkuu Nage (arremesso):** → + C

**Kossatsushou (arremesso):** ↘ + C

**Hishoushikyaku (golpe médio):** A + B

**Shouten Myousei Uchi (anti-aéreo):** ↘ + A

**Raime Gouha Nage (golpe de chão):**

com o inimigo caído, ↓ + C

**Raikou Mawashi Geri (golpe que manda para o outro plano):** ← + B

**Reppuken:** ↓↘ + A

**Double Reppuken:** ↓↘ + C

**Atemi Nage alto:** ←↙↓↘ + B

**Rium Gakushi:** ←↙↓↘ + C

**Shippuken:** no ar, ↓↙ + A

**Double Shippuken:** no ar, ↓↙ + C

**Jaeiken (Break Shot válido para o B):**

↔ + B ou C

**Raising Storm:** ↘→↘↓↙↘ + BC

**Thunder Break:** →↘↓ + C

**Deadly Rave:** →↘↓↙↘ +

A, A, A, B, B, B, C, C, C, ↓↙ + C

### Use os personagens Expert

No arcade, na seleção de lutadores, segure Start e sem soltar, digite B, B, C, C, segure B + C, e escolha o personagem com A ou D. Vale para Andy, Blue Mary, Billy Cane e Tung Fu Rue. No console caseiro, use a dica do Geese Howard e na tela de seleção confirme o lutador com BC pressionados.



## GOLPES

### Andy Bogard folgado

**Utimata (arremesso):** de perto, → + C

**Kumogarami (arremesso):** no ar, com o adversário no solo, ↓↓ + C

**Agemen (anti-aéreo):** ↘ + A

**Kunaidan (golpe de chão):** com o inimigo caído, ↓ + C

**Yami Abise Geri (Break Shot):** ←↙ + B

**Geki Hishouken:** ↓↙ + C

**Zan'eiken Ugati:** ↘ + C

**Hiei:** durante a corrida, →↘↓ + D

**Zetsu Reppadan:** (c) ↓↘ + BC

**Bakuretsu Tenshouken:** ↘↓↘ + C

### Blue Mary provocativa

**Head Throw (arremesso):** de perto, → + C

**Achilles Hold (combo de arremesso):** depois do Head Throw, →↘↓ + C

**Climbing Arrow (anti-aéreo):** ↘ + A

**Leg Press (golpe de chão):**

com o inimigo no chão, ↓ + B

**Mary's Spider (Break Shot):** ↓↘ + C

**Mary's Snatcher:** →↓↘ + B

**Face Lock Combo:** depois do Mary's Snatcher, ↘ + C

**Straight Slicer:** ↔ + B

**Mary's Club Cratch:** depois do Straight Slicer, ←↙↓↘ + B

**Quick Sway:** AB

**Back Drop:** durante o Quick Sway, →↘↓↙↘ + C

**Mary's Typhoon:** →↙↙↓↘ + BC

**Mary's Dynamite Swing:** A, A, ←, B, C

### Billy Cane viciado

**Ipponzuri Nage (arremesso):** de perto, → + C

**Jigoku Otoshi (arremesso):** de perto, → + B

**Atamawari Kahougeki (golpe de chão):** com o inimigo caído, ↓ + C

**Sansetsukon Tchuudan Uchi:** (c) ↔ + A

**Kaen Sansetsukon Tchuudan Uchi:** depois do Sansetsukon Tchuudan Uchi, ↔ + C

**Suzume Otoshi:** ↓↙ + A

**Shuuten Rempakon:** A repetido

**Kyoushuu Hishouken:** ↘↓↘ + B

**Karyuu Tsuigekikon (Break Shot):** ↓↙ + B

**Suiryuu Tsuigekikon (Break Shot):** ↓↙ + C

**Tchoukaen Sempuukon:** ↓↘→↘↓↙ + BC

**Kurensatsukon:** →↘↓ + C



**Tung Fu Rue gagá**

**Ressenkyaku (arremesso):** de perto, → + C

**Ukouryuu (anti-aéreo):** ↘ + A

**Kyuugekihou:** C repetido

**Kyuushou'ha:** ↙ → + A

**Kyuusemshippo (Break Shot válido para o C):** ↓ ↙ ← + A ou C

**Kyuuressenkyaku:**

de perto, → ↓ ↘ + B

**Sempuu Gouken:** → ↘ ↓ ↑ + BC

**Bravo Ressenkyaku:** → ↘ ↓ + C

## SATURN

### CYBERBOTS

#### Use os chefes

Para poder usar as supermáquinas Zero Gouki e Warlock, faça o seguinte: termine o jogo com a princesa Devilotte, Shade e Tchomaru para pegar Warlock e termine sem continues para pegar Zero Gouki.

#### Warlock

**Sacred Steer:** ↓ ↘ → + A

**Ascension Black:** ↓ ↘ → + W

**Energy Drain:** 360° + A

**Forbidden Force:** (c) ← → + A

**Imitation:** ←, ← + B, →, → + B ou → + A1, A2, A1 + ←

**Cyber EX - Final Sacrifice:**

↓ ↘ → ↓ ↘ → + A

#### Zero Gouki

**Goushouryuuken:** → ↓ ↘ + A

**Gouhadouken:** ↓ ↘ → + A (vale no ar também)

**Laser Hadouken:** → ↘ ↓ ↙ ← + A

**T. Zankuukyaku:** ↓ ↙ ← + A (vale no ar também)

**Cyber EX - Messatsu**

**Gouhadouken:** ↓ ↙ ← ↓ ↙ ← + A

**Cyber EX - Messatsu**

**Goushouryuuken:** ↓ ↘ → ↓ ↘ → + A

**Cyber EX - Shinkuu T.**

**Zankuukyaku:** ↓ ↙ ← ↓ ↙ ← + W

**Cyber EX - Messatsu Air Special**

**Drill:** no ar, ↓ ↘ → ↓ ↘ → + W

**Cyber EX - Shungokusatsu:** A1, A1, →, W, B

## NEO GEO

## NEO GEO CD

### KIZUNA ENCOUNTER

#### Use os mestres

Coloque o cursor em Mezu. Siga com Kim, Rosa e Gozu.

Depois,

passe pelos

lutadores em sentido anti-horário até chegar em Gozu novamente.

Coloque para cima em Gozu ou King Lion para fazer aparecer os mestres.

#### Jazu

**Power Blow:** A ou B repetidamente

**Haten:** ↓ ↙ ← + C

**Jahyouma:** ↓ ↑ + A

**Gouendan:** → ↓ ↘ + A, B ou C

**Suiryuuha:** → ↘ ↓ ↙ ← + B

**Kamaitati:** ↙ + B

**Mikazuki:** ↓ ↘ → + C (vale também no ar)

**Haisui Shoutensatsu:** ↓ ↘ → + A (pega os golpes)

**Tenrinsou:** pule na parede, ← + C

**Zetsumeitchuu (fatal):** → ↘ ↓ ↙ ← → + A

#### Real King Lion

**Nightmare:** ← ↙ ↓ ↘ → + A (pega os golpes), ↓ + A para continuar

**Beast Blow:** → ← → + A

**Minimum Upper:** → ↓ ↘ + A

**Silent Storm:** → ↘ ↓ ↙ ← + C

**Thunder God Breath:** ↓ ↑ + C

**Hunter Killer:** ↓ ↙ ← + B

**Earth Chopper:** ↓ ↘ → + C

**King Straight (fatal):**

→ ↘ ↓ ↙ ← → + A

**King Upper(fatal):** ← ↙ ↓ ↘ → ← + A



# CRIZY GAMES

## NOVIDADES DO OUTRO MUNDO PRA VOCÊ!

NINTENDO 64  
PLAYSTATION  
NEO GEO CD  
SATURN  
MEGA DRIVE  
SUPER NES  
3 DO

JOGOS PARA PC CD-ROM  
CARD'S MAGIC  
ACESSÓRIOS

INCRÍVEL SALA  
DE JOGOS

ASSISTÊNCIA TÉCNICA  
VENDAS PARCELADAS  
ACEITAMOS  
CARTÕES DE CRÉDITO

Rua Dr. Djalma Pinheiro, 110  
Vila Sta. Catarina  
Tel.: (011) 5562-5644



## NINTENDO 64

### GOLDENEYE 007



**Modo 007, armas bônus, códigos, dois Alec no modo multi-player, duas Xenia no modo multi-player, carregar duas armas, aumentar o número de jogadores nos modos multi-player, todas as armas, novos personagens, novos levels e modo Donkey Kong**

**Modo 007:** depois de terminar todas as fases no nível de dificuldade "00 Agent", incluindo as secretas Aztec e Egyptian, um novo modo chamado "007" vai aparecer. Nele, você pode configurar a energia dos inimigos, tempo de reação, pontaria e outras coisinhas mais.

**Armas bônus:** para conseguir mais armas, termine as seguintes fases:

**Magnum:** Antenna Cradle, Janus Base

**Laser:** Aztec Complex

**Golden Gun:** Egyptian Temple

**Códigos:** para acionar as dicas que se seguem, você vai ter de terminar as fases em um tempo determinado e num certo nível de dificuldade. Por exemplo, para acionar o modo paintball, você precisa terminar o Level 1 em menos de 2 minutos e 40 segundos (2min40), no nível Secret Agent.

**Level 1:** Dam - Modo Paintball - Secret Agent - 2min40

**Level 2:** Facility - Invencibilidade - 00 Agent - 2min05

**Level 3:** Runway - DK (cabeça grande) - Agent - 5min

**Level 4:** Surface - Lançador de granadas - Secret Agent - 3min30

**Level 5:** Bunker - Lança foguetes - 00 Agent - 4min

**Level 6:** Silo - Modo Turbo - Agent - 3min

**Level 7:** Frigate - Sem radar - Secret Agent - 4min30

**Level 8:** Surface 2 - mini-Bond - 00 Agent - 4min15

**Level 9:** Bunker 2 - 2X Throwing Knives - Agent - 1min30

**Level 10:** Statue - Animação rápida - Secret Agent - 3min15

**Level 11:** Archives - Invisibilidade - 00 Agent - 1min20

**Level 12:** Streets - Foguetes inimigos - Agent - 1min45

**Level 13:** Depot - Animação lenta - Secret Agent - 1min30

**Level 14:** Train - Silver PP7 - 00 Agent - 5min25

**Level 15:** Jungle - 2X Hunting Knives - Agent - 3min45

**Level 16:** Control - Munição infinita - Secret Agent - 10min

**Level 17:** Caverns - 2X RC-P90s - 00 Agent - 9min30

**Level 18:** Cradle - Gold PP7 - Agent - 2min15

**Level 19:** Aztec - 2X Lasers - Secret Agent - 9min

**Level 20:** Egyptian - Todas as armas - 00 Agent - 6min

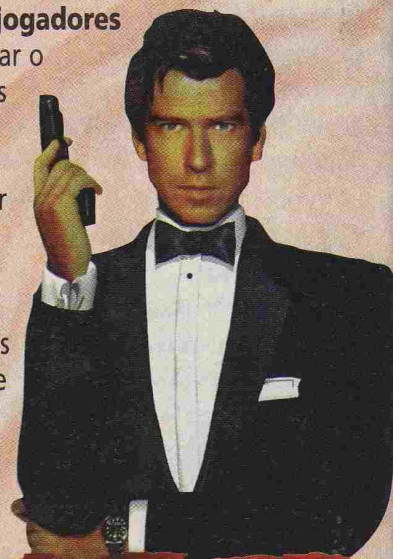
**Dois Alec no modo multiplayer:** selecione o modo para dois jogadores e vá para a tela Character Selection. Escolha Alec como o jogador 2. Saia, mude o número de jogadores para 3 ou 4 e comece o jogo. Se fez certo, tanto o jogador 2 como o jogador 3 vão ser o Alec.

**Duas Xenia no modo multiplayer:** selecione o modo para 3 jogadores. Vá para a tela Character Selection e escolha a Xenia como jogador 3. Saia e mude o número de jogadores para 4. Comece o jogo e tanto o jogador 3 como o jogador 4 vão ser a Xenia.

**Carregue duas armas diferentes:** para acionar essa dica você precisa ter munição e dois de pares de armas que aparecem emparelhados na sua lista. Um exemplo disso é o Military Archives, em que você possui duas Dostoveis e dois Klobbs. Para circular pelas armas, segure A e aperte o botão Z. Assim que circular por elas e tiver selecionado um par de armas, acione os seguintes botões com bastante rapidez: aperte e segure A, antes de circular, aperte Z duas vezes. Solte o botão A e aperte A mais uma vez. Aperte Z para atirar enquanto muda de armas.

**Aumentar o número de jogadores**

**no multiplayer:** para deixar o player 4 com 3 personagens iguais faça o seguinte: comece um four-player match no modo multiplayer e selecione o personagem que você quer triplicar no player 4. Escolha outros personagens para os players 1, 2 e 3. Mude o número de jogadores de 4 para 3, vá para a tela de Characters e selecione o personagem do





player 4, como o player 3.

Escolha qualquer

personagem para os

players 1 e 2. Agora mude

o número de jogadores de 3

para 2, vá para a tela Character

de novo e selecione o personagem

do player 4 como player 2. Escolha qualquer personagem

para o player 1. Para finalizar, mude o número de

jogadores de volta para 4 e comece o jogo, os players 2,

3 e 4 vão ser os mesmos.

**Todas as armas:** termine o jogo no nível de dificuldade "00 Agent" para conseguir o ALL WEAPONS cheat. Você vai poder acioná-lo no main menu.

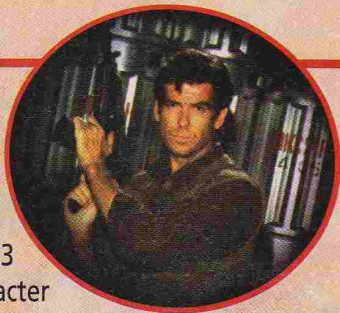
**Novos personagens:** para jogar com os personagens de GoldenEye no modo multiplayer, termine o jogo no modo para um jogador, no nível "Agent". Todos vão estar disponíveis, como Mayday, Baron Samedi, Oddjob, Jaws e até o piloto do helicóptero.

**Novos levels de batalha:** para conseguir três zonas de batalha inéditas, termine as seguintes fases no nível "Agent": the Archive, the Bunker e Water Caverns.

**Bonus Levels:** termine o jogo no nível "Secret Agent" e você vai poder experimentar a fase Aztec. Terminando no nível "00 Agent", você vai conhecer a Egyptian Temple.

**Modo Donkey Kong:** para acessar o modo DK, consiga um tempo de 5 minutos ou melhor na fase de fuga.

Neste modo, o agente 007 vai ficar como o Donkey Kong. Não é uma dica muito eficiente, mas com certeza é bastante divertida.



## P.STATION

### MEGA MAN X4

#### Armaduras especiais

**Special Armor (P.Station):** na

tela de seleção de

personagens, leve o cursor até

X. Aperte X duas vezes e, em

seguida, aperte esquerda seis

vezes. Para finalizar, segure

L1 e R2 e aperte Start. Encontre a

cápsula especial e ache a ultimate armor.

**Zero's Black Armor (P.Station):** na tela seleção de personagens, leve o cursor até Zero. Segure R1 e aperte direita seis vezes. Solte R1, segure X e aperte Start.

Apenas muda de cor.



## SATURN

**Special Armor (Saturn):** na tela de seleção de personagens, leve o cursor até X. Aperte B duas vezes e, em seguida, aperte esquerda seis vezes. Para finalizar, segure L e R e aperte Start.

**Zero's Black Armor (Saturn):** na tela seleção de personagens, leve o cursor até Zero. Segure R e aperte direita seis vezes. Solte R, segure B e aperte Start.

## SATURN

### MEGA MAN 8

#### Animation test

Para acessar o Animation Test e as vozes extras no modo Voice Test, leve o cursor até Bonus Mode na tela inicial. Em seguida, aperte e segure L + R e aperte Start. O Animation Test estará disponível. Você pode assistir a partes do jogo, incluindo o final. Além disso, o Voice Test trará as vozes de todos os chefes, incluindo o Cutman e o Woodman.

## SATURN

### ALIEN TRILOGY

#### Pular de fase e assistir ao final

**Pular de fase:** na tela de passwords, digite o código

**FLYTO**, seguido do número do level (0 a 34) e jogue direto na fase que desejar.

**Assistir ao final:** na tela de passwords, digite o código **FLYTO35** e veja o final do jogo.

## SATURN

### ASTAL

#### Refil de energia, invencibilidade, seleção de fase, suicídio e modo secret

**Refil de energia:** pause o jogo e aperte ↓, R, ↑, L, X, A, Y, B, Z, C, →←.

**Invencibilidade:** pause o jogo e aperte rapidamente ↑, Y, ←, A, ↓, B, →, C.

**Seleção de fase:** acione o modo Secret e retorne à tela título. Quando as palavras "Game Start" e "Options" aparecerem, aperte ↑↓↔, L, R, A, Y, C, Z, B, X.

A opção de seleção de fase vai aparecer no main menu

**Suicídio:** para se matar, aperte L, A, R, C, B

**Modo Secret:** na tela de Options, aperte ↔↔↔↑↓, L, R, Start. Uma nova opção chamada Secret Mode vai aparecer, possibilitando que você aumente o número de vidas para até 99.



## SATURN

### MR. BONES



#### Seleção de fase

Na tela Start/Options, aperte R, L, R, R, L, R, L, L, R, L, R, R. Selecione Options e você vai descobrir a opção level-select. Leve o cursor até ela e aperte

A para acessar o menu de seleção de fase.

## P.STATION

### THE INCREDIBLE HULK: THE PANTHEON SAGA

#### Passwords das fases

Level 2: 603EE0C530

Level 4: 000026B698

Level 3: B08E0F0802

Level 5: 40074DFF12

## P.STATION

### SPOT GOES TO HOLLYWOOD

#### Escolha de fase, 50 vidas e todas as sequências de filme

**Escolha de fase:** na tela de Start/Options, aperte  $\Delta$ ,  $\uparrow$   $\rightarrow$   $\downarrow$   $\leftarrow$   $\Delta$ ,  $\leftarrow$   $\downarrow$   $\rightarrow$   $\uparrow$ ,  $\Delta$ . Uma nova opção, a Cool, vai aparecer. Leve o cursor até ela e aperte X. Isso vai levá-lo a uma outra tela com as palavras "Open Levels". Aperte X e as palavras vão mudar para "All Levels Open". Saia dessa tela e comece o jogo. Na tela em que você escolhe New Game ou Continue, opte por Continue e aceite o password da tela seguinte. Agora, na tela da fase Pirate, com as palavras "Swashbuckling Spot", você vai ver uma flecha à direita. Aperte  $\rightarrow$  e você vai poder escolher as fases que deseja jogar.

**50 vidas:** depois de ativar a seleção de fase, pause o jogo, aperte e segure  $\square$ . Volte ao jogo com 50 vidas.

**Assista às sequências de filme:** depois de ativar a seleção de fase, na tela da fase Pirate, com as palavras "Swashbuckling Spot", aperte e segure  $\square$ , e aperte Start. Agora você pode assistir a um cineminha beleza.

## SATURN

### GUARDIAN HEROES

#### Debug mode

**Debug Menu-** selecione Options na tela título. No Options, leve o cursor até Exit, aperte e segure juntos X, B e Z. Segurando esses botões, aperte  $\downarrow$  e faça o cursor descer. Assim que isso acontecer, aperte rápido A. Se fez tudo certo até aqui, você vai entrar no Dip Switch Menu, que possui 3 opções: Enemy Level Display, Next Esp. Display e Debug. Se entrar no Debug, você vai poder fazer qualquer um dos truques abaixo:

**Ver todos os finais:** selecione Test Mode no menu de Options. Você vai para o menu Ending Test. Escolha um dos 7 finais para assistir.

#### Story Mode

**Seleção de fase:** há uma opção de seleção de fase no começo do jogo, depois de escolher seu personagem. Aperte  $\leftarrow$  ou  $\rightarrow$  para escolher a fase.

**Capacidade dos lutadores ao máximo:** ao escolher um personagem, você vai começar no level 200 com 200 pontos de bônus. Você poderá elevar ao máximo a capacidade de seu lutador.

As seguintes dicas são acessadas durante o jogo:

**Boxes em volta dos personagens:** pause o jogo, aperte L e despause. Você vai ver alguns quadrados em volta dos personagens. Se repetir a dica os quadrados ficam mais intensos e, na terceira vez, desaparecem

**Encher a vida:** aperte juntos X, Y, Z e  $\uparrow$

**Suicídio:** aperte juntos X, Y, Z e  $\downarrow$

**Pular para a próxima fase:** segure R e aperte Start

**Pular 2 fases:** segure R, aperte A e depois Start

**Pular 3 fases:** segure R e B e aperte Start

**Pular 4 fases:** segure R e C e aperte Start

**Voltar uma fase:** segure L e R e aperte Start

**Voltar 2 fases:** segure L, R e A e aperte Start

**Voltar 3 fases:** segure L, R e B e aperte Start

**Voltar 4 fases:** segure L, R e C e aperte Start

#### No Versus Mode

**Escolher qualquer personagem:** escolha qualquer herói ou vilão





## P.STATION

### DIE HARD TRILOGY

#### Beretta no começo e good-cop bonus

##### Beretta no começo:

para conseguir a pistola Beretta logo no começo de Die Hard 2, atire e derrube o helicóptero

##### Good-cop Bonus:

no começo do Level 1-1

em Die Hard 2, não

atire em nenhum

cidadão e não destrua nenhum carro.

Quando entrar no aeroporto, atire no terrorista atrás do balcão com um refém para ganhar o Good-Cop Bonus.

Os inimigos vão dar um tempo em um trecho com vários contêineres cheios de itens.



#### Die Hard 1: big mode, seleção de armas, e modo X-Ray

Faça as seguintes sequências de botões quando o jogo estiver pausado:

**Map Editor e seleção de armas:** comece o jogo e pause. Aperte e segure R2, em seguida aperte ←, →, ↑, ↓, □. Aperte Start para o map editor e △ para a opção de seleção de armas.

**Modo X-Ray:** aperte e segure R2, em seguida aperte ↓, □, △, ↓. Despause o jogo e todos os humanos vão virar esqueletos.

#### Die Hard with a vengeance

Faça as seguintes sequências de botões com o jogo pausado:

**Big mode:** segure R2, em seguida aperte ←, △, →, ↓. Despause o jogo e todos os carros vão ficar maiores.

##### Desligar o relógio e acessar seleção de fase:

segure R2, em seguida aperte ←, →, ↑, ↓, □. Despause o jogo e aperte Start no controle 2 para pular de fase e acessar a opção clock toggle. Aperte ← ou → para escolher a fase e aperte △ para ligar e desligar o relógio.

**Small Tire mode:** segure R2, aperte ←, ↑, ←, ←, □, ↓. Despause o jogo e o seu carro vai se mover bem mais devagar.

**Squashed mode:** segure R2, aperte ○, ↓, ↓, □, →.

Despause o jogo e tudo vai ficar esmagado.

##### Vidas infinitas:

segure R2, aperte ←, ○, ↑, ↓, □, →.

Despause o jogo e você vai ter vidas infinitas.



#### Die Hard 3: Big mode, munição infinita e mais

Faça as seguintes sequências de botões enquanto o jogo estiver pausado:

**Big mode:** segure R2, aperte →, □, □, ↓. Despause o jogo e seu personagem vai ficar maior que o normal.

**Inimigos flutuantes:** segure R2, aperte ↓, □, △, ↓.

Despause o jogo e, toda vez que matar um inimigo, ele vai flutuar.

**Goofy mode:** segure R2, aperte ↓, ○, ○, ↓, △, ↓.

Despause o jogo e seus inimigos vão atacá-lo de formas estranhas.

**Munição infinita:** segure R2, aperte →, ↑, ↓, ↓, □, →.

Se repetir essa dica, você vai receber toda vez uma arma nova.

**Invencibilidade:** segure R2, aperte ←, →, ↑, ↓, □.

Despause o jogo e você vai estar invencível.

**Stick-Man code:** segure R2, aperte △, △, △, △, △, △, △, △, △, →, →, →, →. Todos os personagens vão ficar bem magros.

**Wireframe mode:** aperte e segure R2, aperte ←, ○, ↓, □. Despause o jogo e os objetos vão ficar em gráficos wireframe.

## SATURN

### DIE HARD ARCADE

#### Versão mais complicada do jogo Deep Scan

Na tela título, leve o cursor até Deep Scan e aperte e segure simultaneamente X, Y e Z. Enquanto estiver segurando esses botões, aperte Start para aumentar a dificuldade do jogo Deep Scan.



## SATURN

### DOOM

#### Modo all-powerful

Comece o jogo e pause.  
Aperte ↓, Y, X, R, →, L, ←,  
e B para acionar todos os  
modos all-powerful.



## P.STATION

### FINAL DOOM

#### Passwords

##### The master levels

**Level 2** (Virgil): RBF9D395SQ

**Level 3** (Canyon): 1L3C1F7X02

**Level 4** (Combine): HLLZTP0KKK

**Level 5** (Catwalk): 6J1NWHFR64

**Level 6** (Fistula): 8WWRSSH79

**Level 7** (Geyron): D9S0WVFJFC

**Level 8** (Minos): HS9YW3HMFC

**Level 9** (Nessus): 0SSHCWFVYW

**Level 10** (Paradox): HT!OVLXDLB

**Level 11** (Subspace): J77VYTMDCF

**Level 12** (Subterra): 6XDHRW25!8

**Level 13** (Vesperas): C33W2Y0GHK

##### TNT Evilition

**Level 14** (System Control): FP62ZMSWJG

**Level 15** (Human Barbecue): D5510QKRKH

**Level 16** (Wormhole): ZVBKT!069!

**Level 17** (Crater): 1CCTV9GQ!9

**Level 18** (Nukage Processing): TM40LJ2ZKJ

**Level 19** (Deepest Reaches): HYY4GQ9GSQ

**Level 20** (Processing Area): !5NR4W7C20

**Level 21** (Lunar Mining Project): 1FFGVZ1777

**Level 22** (Quarry):

SN5YORKIGH

**Level 23** (Ballistyx):

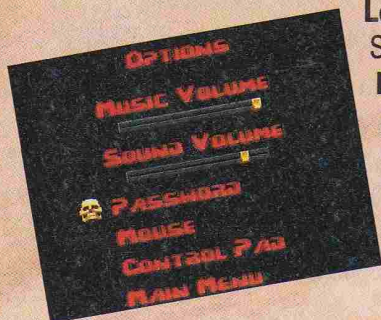
ZBBST6R89!

**Level 24** (Heck):

GK25JLV3LL

**The Plutonia**

**Experiment**



**Level 25** (Congo): G224SGYSNL

**Level 26** (Aztec): TR8WXJVNBD

**Level 27** (Ghost Town): XBBRT67N8!

**Level 28** (Baron's Lair): NGZ9HTCMMP

**Level 29** (The Death Domain): 0GGM06W546

**Level 30** (Onslaught): 99SD40FYVW

#### Invencibilidade, todas as armas, raio-x, mapa completo, itens no mapa e level warp

Comece um jogo normal, pause e aperte os seguintes botões:

**Invencibilidade:** ↓, L2, □, R1, →, L1, ←, ○

**Todas as armas:** X, △, L1, ↑, ↓, R2, ←, ←

**Raio-X:** L1, R2, L2, R1, →, △, X, →

**Mapa completo:** △, △, L2, R2, L2, R2, R1, □

**Itens no mapa:** △, △, L2, R2, L2, R2, R1, ○

**Level warp:** →, ←, R2, R1, △, L1, ○, X

## NINTENDO 64

### DOOM 64

#### Supercódigo

Apenas digite: **W93M 7H20 BCY0 PSVB**. Esse código garante 100% de vida, 200 de armor, todas as armas, munição total, o backpack, os levels 29-31 terminados, além de levar você direto à última fase. Também garante 3 itens do pentagrama que deixam o tiro 3 vezes mais forte que o BFG9000 e permitem que você acione os 3 interruptores da última fase, fechando os portões.

#### Ultra Código

Esse código facilita bastante. Ele garante o God Mode, todas as fases, todas as armas, munição total, todos os mapas e energia cheia. Digite: **?TJL BDFW BFGV JVB**. Entre no Features, no menu principal, e você vai ver as opções disponíveis.

#### Mensagens Engraçadas

Depois de morrer, note que a tela fica vermelha se você apertar o botão. Se você esperar e não apertar nada vai ver uma mensagem engraçada. Espere e confira!

#### Passwords:

##### Nível de dificuldade: Be gentle!

**2** cdp8 9bj2 68zt svk?

**3** cxm8 9bjy 681t jvk?

**4** ddk8 9bjt 683s 9vk?

**5** dxh8 9bjp 685s 1vk?

**18** mfp8 9bb2 69zp tvk?

**19** mym8 9bby 691p kvk?

**20** nfk8 9bbt 693n ?vk?

**21** nyh8 9bbp 695n 2vk?



- |    |                     |    |                     |
|----|---------------------|----|---------------------|
| 6  | fdf8 9bjk 687s svk? | 22 | pff8 9bbk 697n tvk? |
| 7  | fxc8 9bjf 689s jvk? | 23 | pyc8 9bbf 699n kvk? |
| 8  | gd78 9bc? 69br ?bk? | 24 | qf78 9bf? 6?bm ?bk? |
| 9  | gx88 9bc6 69dr 2bk? | 25 | qy88 9bf6 6?dm 2bk? |
| 10 | hd68 9bc2 69gr tbk? | 26 | rf68 9bf2 6?gm tbk? |
| 11 | hx48 9bcy 69jr kbk? | 27 | ry48 9bfy 6?jm kbk? |
| 12 | jd28 9bct 69lq ?bk? | 28 | sf28 9bft 6?ll ?bk? |
| 13 | jx08 9bcp 69nq 2bk? | 29 | sy08 9bfp 6?nl 2bk? |
| 14 | kdy8 9bck 69qq tbk? | 30 | tfy8 9bfk 6?ql tbk? |
| 15 | kxw8 9bcf 69sq kbk? | 31 | tyw8 9bff 6?sl kbk? |
| 16 | lft8 9bb? 69vp ?vk? | 32 | vbt8 9bd? 6?vk 9vk? |
| 17 | lyr8 9bb6 69xp 2vk? |    |                     |

### Nível de dificuldade: Bring it on!

- |    |                     |    |                     |
|----|---------------------|----|---------------------|
| 2  | cjpr 9bj1 68z? qvk? | 18 | mkpr 9bb1 69z6 rvk? |
| 3  | c1mr 9bjx 681? gvk? | 19 | m2mr 9bbx 6916 hvk? |
| 4  | djkr 9bjs 6839 7vk? | 20 | nkkr 9bbs 6935 8vk? |
| 5  | d1hr 9bjn 6859 zvz? | 21 | n2hr 9bbn 6955 0vk? |
| 6  | fjfr 9bjj 6879 qvk? | 22 | pkfr 9bbj 6975 rvk? |
| 7  | f1cr 9bjd 6899 gvk? | 23 | p2cr 9bbd 6995 hvk? |
| 8  | gj?r 9bc9 69b8 8bk? | 24 | qk?r 9bf9 6?b4 8bk? |
| 9  | g18r 9bc5 69d8 0bk? | 25 | q28r 9bf5 6?d4 0bk? |
| 10 | hj6r 9bc1 69g8 rbk? | 26 | rk6r 9bf1 6?g4 rbk? |
| 11 | h14r 9bcx 69j8 hbk? | 27 | r24r 9bfx 6?j4 hbk? |
| 12 | jj2r 9bcs 69l7 8bk? | 28 | sk2r 9bfs 6?l3 8bk? |
| 13 | j10r 9bcn 69n7 0bk? | 29 | s20r 9bfn 6?n3 0bk? |
| 14 | kjyr 9bcj 69q7 rbk? | 30 | tkyr 9bfj 6?q3 rbk? |
| 15 | k1wr 9bcd 69s7 hbk? | 31 | t2wr 9bfd 6?s3 hbk? |
| 16 | lktr 9bb9 69v6 8vk? | 32 | vgtr 9bd9 6?v2 7vk? |
| 17 | l2rr 9bb5 69x6 0vk? |    |                     |

### Nível de dificuldade: I own Doom!

- |    |                     |    |                     |
|----|---------------------|----|---------------------|
| 2  | cnn8 9bj0 680t nvk? | 18 | mpn8 9bb0 690p pvk? |
| 3  | c5l8 9bjw 682t dvk? | 19 | m6l8 9bbw 692p fvk? |
| 4  | dnj8 9bjr 684s 5vk? | 20 | npj8 9bbr 694n 6vk? |
| 5  | d5g8 9bjm 686s xvk? | 21 | n6g8 9bbm 696n yvk? |
| 6  | fnd8 9bjh 688s nvk? | 22 | ppd8 9bbh 698n pvk? |
| 7  | f5b8 9bjc 68?s dvk? | 23 | p6b8 9bbc 69?n fvk? |
| 8  | gn98 9bc8 69cr 6bk? | 24 | qp98 9bf8 6?cm 6bk? |
| 9  | g578 9bc4 69fr ybk? | 25 | q678 9bf4 6?fm ybk? |
| 10 | hn58 9bc0 69hr pbk? | 26 | rp58 9bf0 6?hm pbk? |
| 11 | h538 9bcw 69kr fbk? | 27 | r638 9bfw 6?km fbk? |
| 12 | jn18 9bcr 69mq 6bk? | 28 | sp18 9bfr 6?ml 6bk? |
| 13 | j5z8 9bcm 69pq ybk? | 29 | s6z8 9bfm 6?pl ybk? |
| 14 | knx8 9bch 69rq pbk? | 30 | tpx8 9bfh 6?rl pbk? |
| 15 | k5v8 9bcc 69tq fbk? | 31 | t6v8 9bfc 6?tl fbk? |
| 16 | lps8 9bb8 69wp 6vk? | 32 | vls8 9bd8 6?wk 5vk? |
| 17 | l6q8 9bb4 69yp yvk? |    |                     |

### Nível de dificuldade: Watch me die!

- |    |                     |    |                     |
|----|---------------------|----|---------------------|
| 2  | csnr 9bjz 680? lvk? | 24 | qt9r 9bf7 6?c4 4bk? |
| 3  | c9lr 9bjv 682? bvk? | 25 | q?7r 9bf3 6?f4 wbk? |
| 4  | dsjr 9bjq 6849 3vk? | 26 | rt5r 9bfz 6?h4 mbk? |
| 5  | d9gr 9bjl 6869 vvk? | 27 | r?3r 9bfv 6?k4 cbk? |
| 6  | fsdr 9bjg 6889 lvk? | 28 | st1r 9bfq 6?m3 4bk? |
| 7  | f9br 9bjb 68?9 bvk? | 29 | s?zr 9bfl 6?p3 wbk? |
| 8  | gs9r 9bc7 69c8 4bk? | 30 | ttxr 9bfg 6?r3 mbk? |
| 9  | g97r 9bc3 69f8 wbk? | 31 | t?vr 9bfb 6?t3 cbk? |
| 10 | hs5r 9bcz 69h8 mbk? | 32 | vqsr 9bd7 6?w2 3vk? |
| 11 | h93r 9bcv 69k8 cbk? |    |                     |
| 12 | js1r 9bcq 69m7 4bk? |    |                     |
| 13 | j9zr 9bcl 69p7 wbk? |    |                     |
| 14 | ksxr 9bcg 69r7 mbk? |    |                     |
| 15 | k9vr 9bcb 69t7 cbk? |    |                     |
| 16 | ltsr 9bb7 69w6 4vk? |    |                     |
| 17 | l?qr 9bb3 69y6 wvk? |    |                     |
| 18 | mtnr 9bbz 6906 mvk? |    |                     |
| 19 | m?lr 9bbv 6926 cvk? |    |                     |
| 20 | ntjr 9bbq 6945 4vk? |    |                     |
| 21 | n?gr 9bbi 6965 wvk? |    |                     |
| 22 | ptdr 9bbg 6985 mvk? |    |                     |
| 23 | p?br 9bbb 69?5 cvk? |    |                     |



## P.STATION

### THE CROW: CITY OF ANGELS

#### Passwords das fases e vários truques

Para ter acesso às diferentes fases do jogo, entre com os passwords abaixo:

**Pier:** ΔXΔΔ□X□

**Boat:** XXXXΔ□X□

**Tomb:** Δ□Δ□ΔΔ□X□

**Grave:** XΔXΔ□XXΔ□□

**Church:** ΔΔΔΔ□□Δ□□□

**Club:** Δ□Δ□□X□□□

**Borderland:** ΔXXX□□Δ□



**Day o' Dead:** XΔXΔ□□□X□□

**Tower:** XX□X□□XΔ□

**Finale:** XXX□□□XΔ□

#### Truques diversos

**Alpha version:** □X□□ΔΔ□□X□

**Todos os personagens viram palitos:** ΔΔX□□□□XΔΔ

**Todos os personagens com pernas longas:**

X□Δ□□□Δ□X□

**Assista a todas as seqüências:** ΔΔ□□□□□□ΔΔ



## NINTENDO 64

### MORTAL KOMBAT MYTHOLOGIES: SUB-ZERO

#### Password final

Para ir direto para a última fase, digite o password  
XJKNZT

## P.STATION

### BUBSY 3D

#### Truques

Digite os seguintes passwords para acessar os truques:

**Truque da fase:** XLVLCHTMSB

**Bonus rounds:** XBNSCHTMMM

**99 vidas:** XMUCHOLIFE

**Todos os foguetes:** XTOOROCKET



## SATURN

### LOADED

#### Pular de fase, vidas, Boost Ammo e energia

Comece um jogo e pause. Leve o cursor até BGM Volume e aperte e segure L, Z, B, X, C, R. Um menu vai aparecer deixando que você passe para a próxima fase. Ganhe vidas e melhore sua munição e power.

## NINTENDO 64

### HEXEN 64

#### Modo cheat e collect modo cheats

**Modo Cheat:** pause o jogo enquanto estiver jogando e aperte C(↑), C(↓), C(←), C(→). A opção CHEAT vai aparecer na tela. Entre no menu e aperte os seguintes botões para acionar as dicas abaixo:

**Modo God:** C(←), C(→), S(↓)

**Energia cheia:** C(←), C(↑), C(↓), C(↓)

**Seleção de fase:** C(←), C(←), C(→), C(→), C(↓), C(↑)

**Butcher:** C(↓), C(↑), C(←), C(←)

**No Clipping:** C(↑) 20 vezes, C(↓)

**Collect Mode Cheats:** digite os seguintes códigos na tela Collect Mode:

**Todos os artefatos:** C(↑), C(→), C(↓), C(→)

**Todas as chaves:** C(↓), C(↑), C(←), C(→)

**Todos os itens dos quebra-cabeças:** C(↑), C(←), C(←), C(←), C(→), C(↓), C(↓)

**Todas as armas:** C(→), C(↑), C(↓), C(↓)

## P.STATION

### HEXEN

#### Mystery code

Entre no configuration menu, segure R2 e aperte →, ↓, →, △ X

#### Menu de truques

Do menu do main game, entre no Options e, em seguida, no Pad Config. Nele, aperte e segure R2 e aperte → ↓ → △ X. Se fez certo, você vai ouvir um som confirmando a dica. Agora volte para o main menu e você vai encontrar uma nova opção, a Cheats. Comece o jogo, pause e selecione Cheats. Pronto! Agora você pode acessar o God Mode, todas as armas e mais um monte de truques.

## SATURN

### HEXEN

#### MENU DE TRUQUES

Vá para a tela título e aperte ↑ ↓ ← → Y, Y, Z, Z, A, X, ↑ ↓, C, B

## SATURN

### SONIC 3D BLAST

#### Mudar as visões no especial stage e modo de truques

**Mudar as visões dos special stages:** quando você estiver prestes a pegar uma Chaos Esmerald, aperte X para congelar a visão. Se congelar a visão enquanto ela estiver por cima, este vai ser o ângulo que você vai ver ele pagá-la. Para ver por debaixo, segure Z quando for pegá-la

**Modo de truques:** na tela título, segure C e aperte Start. Para usar os códigos abaixo, pause o jogo e aperte os seguintes botões:

**A** - pula para o próximo Act

**B** - pula para o próximo Stage

**C** - direto para o final boss

**X** - ganha uma vida

**Y** - ganha uma medalha (10 medalhas = 1 continue)

**Z** - ganha todas as Chaos Esmeralds



**MEGA**

## SONIC 3D BLAST

### Pular fases, vida extra, esmeraldas e seleção de fase

**Vida extra:** pegue 50 anéis, entre no Special Stage e pegue a esmeralda. Morra, pegue mais 50 anéis e entre de novo no Special Stage. Dê os anéis para a mesma pessoa que você deu na primeira vez. Você vai voltar para a fase onde encontrou a esmeralda, mas, se completá-la, consegue uma vida. Pegue 100 anéis para conseguir mais uma vida. Repita a operação quantas vezes quiser.

**Seleção de fase:** na tela "Press Start", aperte B, A, →, A, C, ↑, ↓, A e Start.

**Pular de fase:** acione o código de Seleção de Fase e comece o jogo. Para pular a fase, pause e aperte A.

**Esmeraldas:** acione o código de Seleção de Fase duas vezes. Escolha qualquer fase que tenha Tails ou Knuckles. Pegue 50 anéis e vá até o Tails ou Knuckles. Quando o Special Stage começar, aperte A + Start para ganhar uma esmeralda.

**P.STATION**

## CASTLEVANIA: SYMPHONY OF THE NIGHT

### Jogue com Richter, inteligência avançada e armadura Axe Lord

Termine o jogo e comece outra partida com os passwords abaixo:

**Inteligência avançada:** digite o password X-X!V"Q e comece o jogo. Sua inteligência vai estar bem melhor, mas em compensação você vai estar fraco.

**Jogue com Richter:** digite o password RICHTER e comece o jogo. Agora você vai poder jogar com Richter Belmont.

**Armadura Axe Lord:** digite o password AXEARMOR e comece o jogo. Você vai ver no seu inventário uma nova armadura bem legal.

**SNES**

## CASTLEVANIA: DRACULA X

### Passwords

2: verde, azul, azul, azul, rosa, azul, rosa, rosa

3: amarelo, rosa, rosa, amarelo, rosa, verde, amarelo, rosa, rosa

4: azul, azul, azul, amarelo, rosa, rosa, azul, verde, verde

5: rosa, rosa, rosa, rosa, azul, verde, amarelo, verde, verde

6: azul, amarelo, azul, rosa, azul, azul, verde, amarelo, verde



**MEGA**

## CASTLEVANIA: BLOODLINES

### 9 vidas, expert mode, música original e passwords

**Expert Mode:** na tela título, aperte ↑, ↑, ↓, ↓, ←, →, ←, →, B, A. Você vai ouvir um sino confirmando a dica. Um novo ajuste de dificuldade vai aparecer no Options.

**Música original:** na tela de Options, toque a BGM 05 e a SE 073. Escute-as e saia do Options com essas músicas na tela. Aperte Start para começar o jogo. Quando sua arma chegar ao level 4, você vai ouvir a antiga música do Castlevania até ser atingido.

**9 vidas:** Faça a dica da música original e do Expert mode. Se fez certo, você vai ouvir um som confirmando as dicas e garantindo as vidas.

**Passwords:** os seguintes passwords servem para Eric no Easy mode. Na tabela abaixo, 1=águia, 2=machado, 3=magic ball e - equivale a um espaço.

Level 2	Level 3	Level 4	Level 5	Level 6
-232	3-1-	-133	-12-	-2-1
3---	-1-3	3---	1---	3--1
-212	-131	--12	3312	-313
---2	32-2	--12	--2-	1-32

**P.STATION**

## METAL SLUG

### Bônus games

Depois de terminar o jogo, uma nova opção chamada **ANOTHER STORY** vai aparecer na tela. Clique nela para ter três bonus games disponíveis.

**P.STATION**

## DARK FORCES

### Ultimate password

Na tela título, escolha a opção Restore Game e digite o código: **X7P!45QX39**. Quando começar o jogo, você vai poder escolher qualquer fase.



## MEGA

### JUNGLE BOOK

**Mudar a cor da tela, debug mode, jogo mais difícil, pular de fase, restaurar as vidas de Mogli, jogo de ponta-cabeça e pular para Baloo, final, Kaa, king loui e witch doctor monkeys**

**Mudar a cor da tela:** pause o jogo e aperte A, B, B, A, C, A, B, B.

**Debug mode:** no primeiro level, vá para o caminho das árvores e pule nele. Antes de Mogli morrer, pause o jogo e aperte B, A, ↓, C, →, A, B, ←, A, → ↓, B, A, ←←, C, ↑, ←

**Jogo mais difícil:** para aumentar o desafio, pause o jogo e aperte A, B, B, A, A, B, B, A. Agora você tem apenas 10 segundos para terminar o level.

**Pular de fase:** pause o jogo e aperte B, A, A, B, B, A, A, B, A.

**Restaurar as vidas de Mogli:** pause o jogo e aperte ↑↑↓↓↔↔↔, B, A. Mogli vai gritar "Yeah!" e suas vidas vão estar no máximo.

**Pular para Baloo:** pause o jogo e aperte B, A, ←↑↑

**Pular para o final:** pause o jogo e aperte B, A, ↓, C, A, →←, A, → ↓

**Pular para Kaa:** pause o jogo e aperte C, A, A, B, C, A, A

**Pular para King Louie:** pause o jogo e aperte ←↑, A, ←↑, A.

**Pular para Witch Doctor Monkeys:** pause o jogo e aperte →, A, ↓, B, A, ↓

**Jogo de ponta-cabeça:** pause o jogo e aperte ←, A, →↓, B, A, ←←, C, →↑↓. Quando você fizer isto, o jogo ser resetado.

#### Seleção de fase

Na tela do logo da Virgin, aperte ↑↑↑, B, B, Y, Y, Select, ↑↓↔↔, B, ↑, Y, ←, Select, ↓. Se fez certo, você vai ouvir alguns sons. Agora vá para o Options e você vai ver a opção de seleção de fases.

shield, você vai poder se mover

**Golden Hair:** se tiver mais de uma vida, use as habilidades touch-and-go de Goemon e deixe um inimigo derrotá-lo. Quando o seu personagem reaparecer, ele vai estar como o cabelo dourado. Se mudar de personagem, o cabelo continua normal.

## P.STATION

### JURASSIC PARK: THE LOST WORLD

**Vida extra no level 1, comece com 59 vidas, jogue com o Hunter, Human Prey, The Raptor e com o Tiranossauro Rex e acesse as galerias General, Compy, Hunter, Prey, Raptor e T-Rex**

**Vida extra no level 1:** no primeiro level, corra para a esquerda e você vai pegar uma vida extra que reaparece toda vez que você morre.

**Jogue com o Hunter:** digite o password □, X, ○, △, X, ○, □, △, □, X, ○, X. O jogo vai estar sem som, por isso entre antes no Options, acione os sound effects e a musica e aperte os botões novamente.

**Jogue como Human Prey:** digite o password △, X, △, ○, X, □, △, △, □, ○, X.

**Jogue com o Raptor:** digite o password □, X, ○, △, X, ○, □, △, X, □, ○, X.

**Jogue com o T-Rex:** digite o password △ □ ○ □ X △ △ ○ □ △ △ X. O jogo vai estar sem som. Ajuste os sound effects e a música no Options e aperte novamente os botões.

**Comece com 59 vidas:** na tela "Press Start", aperte △, X, □, △, ○, X, □, ○, □, △, X, ○

**Galeria Compy:** digite o password X △ △ □ X ○ △ □ △ ○ X ○

**Galeria Hunter:** digite o password △, X, □, △, ○, X, □, ○, △, □, X, C.

**Galeria Prey:** digite o password △, □, ○, □, X, △, △, ○, X, □, △, △

**Galeria Raptor:** digite o password ○, □, △, X, ○, △, □, X, ○, □, X, △

**Galeria T-Rex:** digite o password △ △ ○ □ △ X □ □ X △ ○

## NINTENDO 64

### LEGEND OF THE MYSTICAL NINJA

#### Blade-Shield tip e golden hair

**Blade-Shield tip:** quando a Yae usa o blade-shield, ela não se move. Porém, se você tiver a armadura ou o escudo e for atacado quando estiver usando o blade-

## SATURN

### JURASSIC PARK: THE LOST WORLD

#### Jogue com Hunter

Digite o password Y, Y, X, Y, Z, Y, Y, Y, X, Z, X + Y







## P.STATION

### TWISTED METAL 2

#### God Mode

Para ficar invencível, comece o jogo e aperte e segure simultaneamente L1, L2, R1, R2 e aperte  $\uparrow\downarrow\leftarrow\rightarrow\rightarrow\leftarrow\downarrow\uparrow$ . Se fez certo, as palavras "God Mode" vão aparecer no topo da tela.

**Obs:** essa dica só funciona nos modos new game para um ou dois jogadores e no tournament.



## MEGA

### TAZ IN ESCAPE FROM MARS

#### Seleção de fase

Na tela do logo da Sega, segure A + B no primeiro controle e B + C no segundo controle. Para usar a dica, pause o jogo e aperte A. É só escolher no menu a fase onde você quer ir e restaurar sua energia.

## P.STATION

### TOMB RAIDER

#### Pular de fase

Comece o jogo e aperte Select para aparecer a tela do inventário. Agora aperte L2, R2, L1,  $\circ$ ,  $\square$ , L1, R2, L2. Na confirmação da dica, você vai ouvir um gemidinho da Lara Croft. Quando sair da tela do inventário, você vai automaticamente pular de fase.

## NINTENDO 64

### TUROK: THE DINOSAUR HUNTER

#### Supercódigos

**Créditos:** FDTHMGS

**Galeria:** THBST

**Modo danceteria:** SNFFRR

**Vidas infinitas:** FRTHSTHTTRLCK

**Modo traço:** DLKTDR

Digite o seguinte código para conseguir todas as armas, invencibilidade, munição infinita, big head e créditos:

**RBNSMTH**

## SNES

### DONKEY KONG COUNTRY 3

#### Truques

Na tela de game select, leve o cursor até o jogo que você quer carregar e aperte L, R, R, L, R, R, L, R, L, R. Uma tela na qual você pode acionar os truques vai aparecer.

**ASAVE** - salva automaticamente após cada level

**LIVES** - garante 50 vidas

**MERRY** - durante os bônus levels você vai ouvir uma música de Natal, as estrelas são sinos e as bananas são presentes azuis

**MUSIC** - aciona o "Dixie Kong's Music Test"

**COLOR** - A roupa da Dixie vai ficar roxa e a do Kiddy's vai ficar verde

**WATER** - não se sabe o que faz

**HARDR** - jogo bem mais difícil

**TUFST** - sem barris

**ERASE** - não se sabe o que faz

#### Mundo secreto

Para detonar esse mundo secreto é preciso pegar todas as moedas bônus durante o jogo, que são, no total, 85. Além disso, você precisa enfrentar o último chefe, agora num submarino secreto.

#### Fases secretas

Para assistir a um final especial, basta pegar todas as moedas DK, que são 41, e levá-las ao Funky Kong. Ele vai construir um girocóptero que vai ajudá-lo a descobrir as fases secretas que antes eram inacessíveis.

#### Final especial

Salvando todos os 16 Banana-Birds, volte para a caverna de cranky. Os pássaros vão levá-lo para o céu e você vai libertar a mãe-pássaro e, então, assistir ao verdadeiro final.



## NINTENDO 64

### STAR WARS: SHADOWS OF THE EMPIRE

#### Assista ao final

Comece um New Game e digite o nome \_Credits (o \_ representa um espaço e a letra C é maiúscula). Quando começar o jogo você irá direto para o final.



## NINTENDO 64

### BLAST CORPS

#### Medalhas de platina

Conseguir todas as medalhas de ouro em Blast Corps? Então, entre na área dos minigames e um novo tempo será estabelecido. Se bater o recorde, você ganhará a medalha de platina. Prepare os dedos, a missão é difícil.

#### Extra courses

Depois de completar todas as missões e achar os seis cientistas, você ganha duas pistas extras. Na primeira, limpe a pista para uma espaçonave fazer uma aterrissagem forçada. Na segunda, acabe com todos os prédios da Lua. Existe também uma terceira pista extra, mas você só ganha se conseguir uma pontuação perfeita.

#### Ghost Rider

Depois de completar a fase da corrida, entre nela mais uma vez com outro veículo. Ao começar, você estará concorrendo com seu carro anterior.

#### Instant Explosion

Dirija perto de algum objeto para pular para fora do veículo e aperte Z. Se estiver muito perto, ele só vai gritar e não vai sair. Se continuar apertando Z, o objeto vai explodir. Essa dica é boa contra objetos que só explodem com TNT.

**Obs:** essa dica não funciona em bonus stages.

## SATURN

### BUG TOO!

#### Invencibilidade, seleção de fases e Flying mode

Com o jogo pausado, entre com qualquer um dos truques a seguir:

**Invencibilidade:** aperte R, →, A, L →, ↓, Y.

**Seleção de Fases:** aperte L, A, Z, Y, ←, →, A, ↓, →, L. Se você digitou corretamente, uma tela de truques vai aparecer com a seleção de fases, personagens sound test e outras opções.

**Flying Mode:** aperte L, A, ←, L, →, ↓, ↓. Despausa o game, aperte e segure Y e use o direcional para fazer Bug voar.

## NINTENDO 64

### PILOTWINGS 64

#### Birdman Warps

Existem alguns warps escondidos ao longo do jogo:

- para entrar direto no primeiro Birdman Stage, voe

direto para baixo da ponte e pegue a estrela.

- voando em Nova Iorque (Little States Islands) com o rocketbelt, toque a estrela dourada no Central Park.
- na ilha Everfrost, vá com rocketbelt até a cachoeira e entre na caverna à direita. Continue em frente até ver outra cachoeira. Pegue a estrela e entre direto no Birdman's stage da Everfrost.

#### Truques no Cannonball

As coordenadas abaixo vão fazer você pousar no lugar certo:

##### Round 1

###### Cannon 1

Vertical: 1-2°

Horizontal: W 50° N

Power: full

###### Cannon 2

Vertical: 12°

Horizontal: S 70° W

Power: full

###### Cannon 3

Vertical: 18°

Horizontal: W 30° N

Power: full

###### Cannon 4

Vertical: 4°

Horizontal: S 87° W

Power: full

##### Round 2

###### Cannon 1

Vertical: 10°

Horizontal: S 65° W

Power: full

###### Cannon 2

Vertical: 5°

Horizontal: S 12° W

Power: um pouco

menos que 1/2

###### Cannon 3

Vertical: 29°

Horizontal: W 28° N

Power: full

###### Cannon 4

Vertical: 18°

Horizontal: E 49° S

Power: 3/4

##### Round 3

###### Cannon 1

Vertical: 13°

Horizontal: E 23° S

Power: full

###### Cannon 2

Vertical: 7°

Horizontal: S 85° W

Power: 1/4

###### Cannon 3

Vertical: 52°

Horizontal: S 41° W

Power: full

###### Cannon 4

Vertical: 45°

Horizontal: E 54° S

Power: um pouco menos que full

#### Noite no Beginner Course

No beginner course, há uma caverna em frente a uma capela no topo da montanha. Vai estar saindo água da caverna. Voe para dentro dela e o jogo vai dar uma pausa e fazer um som estranho. A caverna vai ficar escura e, ao sair dela, o cenário inteiro vai ficar noturno!

#### Combustível ilimitado

Pause o jogo e aperte ↑ ↓ ← →. Despausa e você vai ter toda a gasolina de que precisa.

#### Warp para São Francisco

Com essa dica, você pode passar direto de Nova Iorque para São Francisco. Comece na Little States Island e selecione o rocketbelt ou girocóptero. Vá para oeste do Central Park em um prédio com uma porta aberta. Entre e passe pelo logo do N64. Procure por outra porta e você vai sair em São Francisco!

#### Warp para Washington

Na Flórida, voe até um pequeno armazém. Você verá uma pequena abertura. Entre e olhe os detalhes. Você vai sair em Washington. Para voltar à Flórida, entre de novo no armazém.





# ESPORTE

## SATURN

### WORLDWIDE SOCCER '97

#### Special moves

Execute os seguintes movimentos durante a partida:

**Back flip:** correndo, aperte ←, → e B

**Side Step:** correndo, aperte → ou ← duas vezes

**Rainbow Kick:** ← ↙ ↓ ↘ → + B

## NINTENDO 64

### POWERFUL PRO BASEBALL

#### Assista ao final

Para assistir ao final, assim que o logo Genki aparecer na tela com um texto japonês, aperte L + R + A repetidamente até ver o final

## P.STATION

### COOL BOARDERS 2 - KILLING SESSION

#### Manhas radicais

**Todas as pistas no free ride e board especial:** na tela de seleção de modos de jogo passe o cursor em sbc, one make, free ride, option, board park, half pipe, free ride e aperte ○. Coloque em start, pressione os botões L1, L2, R1, R2 e, sem soltá-los, aperte Start. Pronto, você poderá escolher todas as pistas. Agora, chegue em primeiro lugar em 5 pistas e consiga um board especial.

**Veja os créditos:** termine o sbc e, na tela de seleção de modos de jogo, pressione Select do controle 2.

## P.STATION

### COOL BOARDERS

#### High-Pitched Announcer, homem de neve e pista especial

**High-pitched announcer:** na tela de Options, aperte Select 40 vezes

**Homem de Neve:** antes de acionar essa dica, você precisa derrotar o special stage. Depois de derrotá-lo nas três categorias, você vai poder acessar o snowboarder "Snowman". Comece um new game, selecione a melhor prancha Alpine e aperte ↑ ○ △.

**Pista especial:** para acessar essa pista, vença em todas as pistas e todas as categorias com melhor tempo, melhores manobras e mais pontos.

## P.STATION

### TNN MOTOR SPORTS HARDCORE 4X4

#### Mother truck e frog rain

**Mother Truck:** entre no Race Type menu, escolha Time Trial e, em seguida, Start Race. No menu Start Race, escolha Edit Names e digite MAINLINE. Se fez a dica certo uma face vai aparecer no canto superior direito da tela. Agora você já pode escolher o Mother Truck.

**Frog Rain:** para acionar a chuva de sapos, digite o nome RAINFROG no menu Edit Names. Mais uma vez, a face vai aparecer confirmando a dica. Quando a corrida começar, vai ter uma chuva de sapos!



## NINTENDO 64

### MULTI-RACING CHAMPIONSHIP

#### Melhor tempo, mais carros, modo challenge, carros fantasmas, quick start e atalhos

**Melhor tempo:** na tela título, aperte o botão R para conferir o melhor tempo na pista Mountain.

**Mais carros:** para conseguir os carros bônus sem ter de ganhá-los, vá para a vs. race, entre nas garagens e aperte B. A palavra "Selected" vai aparecer. Depois dos dois jogadores escolherem os carros, você vai direto para a tela da corrida e seu carro vai aparecer no quadro. Para usar os carros bônus nos modos match race e championship, faça o mesmo processo, mas aperte B algumas vezes.

**Modo Challenge:** vença todas as três corridas no modo Championship para conseguir correr contra o primeiro oponente do modo Challenge, o Hannya. Se conseguir passar por Hannya, você vai ganhar o seu carro e enfrentar Deus. Derrotando Deus nas três pistas, você vai ganhar seu carro e o acesso para as pistas invertidas.

**Carros fantasmas:** assim como em Mario Kart e Blast Corps, apenas termine a corrida no tempo padrão do modo lap e você vai enfrentar um carro fantasma no modo Time Trial.

**Quick Start:** para uma superlargada, espere a contagem



chegar a "1" e aperte o acelerador. Pode demorar um pouco até você pegar a manha do tempo.

**Atários:** para pegar os dois atalhos que aparecem na introdução, selecione a pista "downtown".

Depois de mais ou menos 3/4 da pista, passando os moinhos e alguns zig-zags na subida, você vai ver uma curva com uma cachoeira. Na extremidade direita da pista, você vai ver uma árvore próxima de uma placa. Siga em direção à árvore e você vai ver uma abertura para uma pista de terra que vai direto para a cachoeira. O segundo atalho fica logo depois do primeiro. Passando os dois sinais de bifurcação e curvas fechadas tem um túnel com grama e terra. Ambos os atalhos vão dar bem perto da linha de chegada.

## MEGA

### NBA LIVE'97

#### Jogue com os programadores

Para jogar com os	Dave Warfield	Sebastian Reinarz
programadores	Dom Humphrey	Renata Antonic
do jogo vá para o	Cindy Green	Zoe Quinn
"Roster Setup" e	David Laviolette	Jeff Mair
selecione a opção	Ivan Allen	Sheila Allan
criar jogador.	Daniel Ng	Michael Vanaselja
Entre com um dos	Adam Mackay-	Sam Nelson
nomes da lista	Smith	Sean O'brien
abaixo e eles vão	Robert White	Novell Thomas
aparecer	Brian Wideen	Ed Fletcher
automaticamente:	Dan Scott	Casey O'brien
Amory Wong	Traz Damji	Al Murdoch
Mark Soderwall	Brent Nielson	Stan Chow
Michael Klassen	Aaron Grant	Daryl Anselmo
Allan Johanson	Steve Royea	Tarnie Williams
Brian Krause	David Bollo	Ernie Johnson
Marcus Lindblom	Crispin Hands	Kim Gill

## P.STATION

### NBA LIVE 97

#### Quadras externas, mudar o tamanho do jogador e modo chameleon

No menu Game Setup, aperte L1, X, X, L1, X, □, R1, X, □, R1, ○. Em seguida, aperte e segure simultaneamente ↑ → △ □ por dois segundos. Aperte Start para sair da tela. Escolha os times e entre na tela em que você

escolhe qual time controlar. Selecione o time, aperte Start e, imediatamente, aperte e segure ↑ →, R1, L1, △ □ ○ e X até a tela ficar escura e o menu Debug Options aparecer. As opções de quadras externas, mudar o tamanho do jogador e o modo Chameleon vão estar disponíveis.

## SATURN

### SEGA RALLY CHAMPIONSHIP

#### Camera zoom, hyper car, pista lakeside, modo mirror e stratos car

**Camera zoom:** durante os replays, segure Z + ↓. Use L e R para controlar o zoom.

**Hyper Car:** quando for escolher seu carro no Arcade Mode, aperte X + C. Comece o jogo e você vai notar a melhora no seu carro.

**Pista Lakeside:** para mudar o visual, aperte X + Y no main menu.

**Modo Mirror:** na tela Game Select, aperte Y + C para inverter o sentido das pistas.

**Stratos Car:** no main menu, aperte X, Y, Z, Y, X. Em alguns modos, esse carro não será visível, mas você pode selecioná-lo apertando ↓ no último carro. O câmbio manual está de um lado e o automático está do outro.

## SATURN

### DECATHLETE

#### Jogador extra, jogar amarelinha e rolar durante as corridas, visão extra para o highjump e shot-put e shot-put spin

**Jogador extra:** na versão japonesa, depois de conseguir mais de 8 mil pontos no arcade mode, vá para o main menu e segure X no modo desejado.

**Amarelinha:** na prova de 100 metros, aperte ↑ ← ↓ →, X quando o anunciador da prova disser "Course number..."

**Rolar:** na prova de 100 metros, aperte ↑ ← ↓ →, Y, ↑ ← ↓ →, X quando o anunciador disser "Course number..."

**Visão extra para o Highjump:** depois de ajustar seu peso, aperte → ou ← antes de começar a correr. A câmera vai mostrar outro ângulo de visão.

**Visão extra para o Shot-put:** depois de arremessar o peso, aperte → ou ← para mudar a visão.

**Shot-put Spin:** quando a barra de força atingir a extrema esquerda, em vez de apertar o botão de ação, faça um movimento circular no direcional e você vai girar como na prova do disco. Só não se esqueça de soltar o peso.



## P.STATION

### NEED FOR SPEED 2

#### Carros escondidos

Na tela de passwords, digite os seguintes códigos para acessar os veículos abaixo:

Army truck: **ARMYME**  
Army truck com um trailer diferente: **SNOWME**

Ônibus escolar amarelo:

**BUSME**

Carro com teto solar:

**BEETME**

BMW: **BMRME**

Mercedes-Benz: **BNZME**

Bug Volkswagen: **BUGME**

Citroen: **CITME**

Pickup Comanche: **JEPME**

Landcruiser: **LCME**

Limousine branca:

**LIMOME**

Mazda Miata: **MAZME**

Audi Quattro: **QUATME**

Semi truck cab: **SEMIME**

Tram: **TRAMME**

Van (perua): **VANME**

Volvo: **VOVME**

Jeep Renegade: **YJME**

Engradado de madeira:

**CRATME**

Tronco de madeira:

**LOGME**

Outhouse: **OUTME**

Stand verde: **SRDA**

Stand azul: **STDB**

Stand vermelho: **STDC**

T-Rex: **TREXME**

Carroça: **WAGOME**

#### Truques

Na tela de passwords, digite os seguintes códigos para acessar as dicas:

Carro bônus: **LILZIP**

Aceleração mais rápida:

**POWRUP**

Pista bônus: **SHOTME**

#### Mais ângulos de visão

Quando a corrida estiver carregando, aperte e segure simultaneamente L1, L2, R1, R2, Δ, □, ○.



Agora, mais uma vez na tela Race Location, leve o cursor até a pista Rusty Springs, aperte e segure simultaneamente os botões L1, R1 e Δ. A pista secreta Lunar Springs aparece e você pode escolhê-la.



#### Código da Metralhadora

Comece o jogo no modo Head to Head, escolha seu carro e o do adversário. Em seguida, aperte e segure no direcional e os botões L1, ○ e □. Continue segurando todos esses botões até a tela que diz "Loading". Quando a corrida começar, em vez da buzina, você vai ter uma metralhadora. Use-a para limpar seu caminho.

## NINTENDO 64

### NBA HANGTIME

#### Personagens secretos

Comece o jogo e, na tela Choose Option, escolha a opção Enter Option. Em seguida digite qualquer um dos nomes e números abaixo:

Ahrdwy - 0000

Amrich - 2020

Bardo - 6000

Carlos - 1010

Cliffr - 0000

Daniel - 0604

Danr - 0000

Davidr - 0000

Divita - 0201

Dream - 0000

Eddie - 6213

Elliot - 0000

Eugene - 6767

Ewing - 0000

Ghill - 0000

Glennr - 0000

Hgrant - 0000

Jamie - 1000

Japple - 6660

Jason - 0729

JC - 0000

Jfer - 0503

Jonhey - 6000

Jonhsn - 0000

Kemp - 0000

Kidd - 0000

Kombat - 0004

Malone - 0000

Marty - 1010

Mednik - 6000

Miller - 0000

Minife - 6000

Morris - 6000

Mortal - 0004

Motumb - 0000

Munday - 5432

Mursan - 0000

MXV - 1014

Nick - 7000

Nfunk - 0101

Patf - 2000

Perry - 3500

Pippen - 0000

Quin - 0330

Rice - 0000

Rodman - 0000

Root - 6000

Shawn - 0123

Smits - 0000

Sno - 0103

Stackh - 0000

Starks - 0000

Turmel - 0322

Webb - 0000

Webber - 0000

## P.STATION

### THE NEED FOR SPEED

#### Pista Lunar Springs

Comece o jogo e, na tela Game Mode, selecione One Player. Em seguida, na tela Race Type, selecione Tournament, digite o password MQKZCL e aperte Start. Já na tela Race Location, aperte □. Isso vai levá-lo de volta à tela Race Type. Nela, selecione Single Race.



## Truques

Digite os números na tela Tonight's Matchup:  
Modo baby: 025  
Passes rápidos: 120  
Desativar goal tending: 937  
Supervelocidade: 552  
Força máxima: 802  
Velocidade máxima: 284  
Sem música: 048  
Sem empurrões: 390

Super roubadas: 709  
Superturbo: 273  
Turbo ilimitado: 461  
Quadra Rooftop: aperte e segure ← e aperte Turbo duas vezes  
Porcentagem de arremessos: gire uma vez o direcional

## SNES

### NBA HANGTIME

#### Truques, quadra secreta e foto da equipe

Digite os seguintes números na tela Tonight's Matchup:

Modo de campeonato - 111

Maior velocidade - 120

Superturbo - 273

Velocidade máxima - 284

Desativar empurrões - 390

Turbo ilimitado - 461

Supervelocidade - 552

Bloqueios ao máximo - 616

Super roubadas - 709

Força máxima - 802

Acionar goal tending - 937

Aperte os seguintes botões na tela Tonight's Matchup:

Desativar Tag Arrow: aperte ← ←, B, R

Desativar assistências do computador: → → + B, → → + B

Quadra Rooftop noturna: ← ← + Y, ← ← + Y

Quadra da cidade: ↓ + B, ↓ ↓ + A, ↓ + X, ↓ ↓ + Y, ↓

Quadra na selva: L, R, Select, Start, ↑, ↓, A, B, Y, X

Grand Champion: Start, Y, →, A, B, ↑, Start, ↑ ↓ ↓,

Start, L, A, ↓ ↓

Turbo ilimitado, supervelocidade, bloqueios ao máximo, velocidade máxima e passes rápidos: ↑, →, ↓, ←, Start, A, B, Y, X, Select



## P.STATION

### RAGE RACER

#### Inverta o sentido das pistas

Depois de selecionar race start, aperte e segure simultaneamente L1, R1, Select e Start até a corrida começar.

## P.STATION

### RUNNING HIGH

#### Pistas e corredores secretos

Chegue em primeiro lugar em todas as três pistas com todos os corredores. Assim, a pista



"Asteroid" aparece. Consiga o primeiro lugar com todos nessa pista nova para poder jogar com Militarious e ganhar as pistas reverse. Agora, com qualquer personagem, vença as quatro pistas. Cada circuito libera um corredor secreto. São eles: Thunder, Maxim, Mary e Baby.

## P.STATION

### WWF WRESTLEMANIA: THE ARCADE GAME

#### Vários truques

**Invencibilidade:** pause o jogo durante uma luta e aperte X, △, R2 e ↑. Depois de digitar o código, você vai ver um flash. Despause o jogo e seu lutador vai estar invencível.

**Oponente fraco:** pause o jogo a qualquer hora. Aperte X, △, L2, →. Depois de digitar o código, você vai ver um flash. Despause o jogo e o seu oponente vai estar fraco.

**Parar o tempo:** pause o game durante o jogo. Aperte X, △, R2, ←. O flash vai confirmar o código. Despause o jogo e o tempo vai estar parado.

**Superporradas:** pause o jogo durante a luta. Aperte X, △, L2 e ↓. Depois do flash, despause e o seu lutador vai tirar muita energia.

**Cancelar os truques:** pause o jogo e aperte □ ○ △ X. Depois do flash, despause e todos os truques que você acionou vão ser cancelados.



## NINTENDO 64

### FIFA SOCCER 64

#### Mudar o logo da Fifa, ganhar fácil e provocar o oponente

**Mudar o logo da FIFA:** quando o logo aparecer, aperte A, B, A, B, B, A, Z. Você vai poder mudar a cor do logo

**Ganhar fácil:** durante uma partida, pause o jogo e entre na opção Controller Select. Agora, leve o cursor até embaixo da bandeira do time adversário. Quando voltar para o jogo, faça o maior número possível de gols contra e, antes de o jogo acabar, ponha de volta o cursor no time vencedor. Assim não tem como perder!

**Provocar o oponente:** durante uma partida, se você apertar o direcional em qualquer direção (ou o direcional analógico se estiver usando o direcional normal para controlar), a galera vai vaiar o outro time. Isso é bom quando você leva um gol.

## P.STATION

### RALLY CROSS

#### Diversos truques

Comece uma new season e digite as seguintes palavras no nome da estação para acessar os diversos truques e power-ups:

Veículos com pneus maiores: **far tires**

Sem carros, apenas rodas: **wheels**

Carros que flutuam: **no wheels**

Elementos como lama e água não afetam o desempenho do carro: **noviscous**

Desligar colisões com outros veículos: **banzai**

75% de gravidade: **feather**

50% de gravidade: **float**

Gravidade dupla: **stone**

Gravidade real: **radbrad**

As rodas dos carros giram 90 graus: **spinner**

## SATURN

### MANX TT SUPERBIKE

#### Ovelhas e supermotos

Para clonar ovelhas, digite ↓↓↑↑↔↔↔ Z e Y na hora de escolher o tipo de câmbio, manual ou automático.

Agora todas as motos vão virar ovelhas...

Na tela de menu pressione ao mesmo tempo: L, R, X, Y e Z. Assim você poderá usar as supermotos. Mas os inimigos vão ficar mais rápidos também. Você consegue as supermotos se chegar em primeiro no campeonato também.

#### Moto Tantalus

Na tela "Select Arcade Transmission", aperte L, L, R, R, ←, →, ←, Z, Y, Z. Espere o tempo para a seleção terminar. Quando a corrida começar, sua moto vai estar cinza e o corredor vai ter um logo da Tantalus na sua jaqueta.



## MEGA

### VIRTUA RACING

#### Mirror tracks

Quando o logo da Sega aparecer, segure A + B. Em seguida, quando a tela título aparecer, aperte Start e selecione o nome Virtua Racing escrito ao contrário.

## NINTENDO 64

### MARIO KART 64

#### Banana trick, ganhar estrela mais facilmente, corredores fantasmas, escudo de item e modo mirror

**Banana Trick:** assim que passar por cima de uma casca de banana, segure o freio por um segundo, solte e aperte o acelerador. Isto vai impedir que você rode ou perca um balão no Battle mode.

**Ganhar estrela mais facilmente:** quando pegar uma caixa de itens, aperte B depois de 2 segundos para ganhar uma estrela.

**Corredores fantasmas:** para correr contra os fantasmas, entre no modo Time Trial e termine a corrida antes dos tempos abaixo. Ao terminar entre rapidamente no Retry e você vai ver: "Now meet the Course Ghost".

**Mario Raceway:** 1'30"00

**Luigi Raceway:** 1'52"00

**Royal Raceway:** 2'40"00

**Escudo de item:** você pode manter um item como



conchas, caixas explosivas e bananas segurando Z. Assim, você vai poder pegar outros itens e vai ficar protegido dos ataques dos oponentes.

**Modo Mirror:** para correr nas pistas ao contrário, você precisa ganhar o gold cup em todas as provas de 150cc. Boa Sorte!

## P.STATION

### NHL FACE OFF '97

#### Jogadores escondidos

Na tela Create Player, digite os seguintes nomes:

Raja Altenhoff	Tom Braski	Craig Broadbooks
Peter Dille	Josh Hassin	Craig Ostrander
Tawn Kramer	Jody Kelsey	Kelly Ryan
Alan Sclaes	Chris Whaley	

Digite 1 para o número do jogador, F para a posição, 150 para o peso, R para a habilidade manual e o resto deixe igual. Quando entrar na tela Sign Free Agent, você verá que as habilidades estarão no 99.

## SATURN

## P.STATION

### IMPACT RACING

#### Passwords para invencibilidade, munição e outros códigos

Digite os seguintes códigos na tela de Password:

**Invencibilidade:** I.AM.IMORTAL

**Munição ilimitada:** LOADSFTSTUFF

**Todas as armas:** ALL.TOOLEDUP

**Seis pistas bônus:** BONUS.LEVELS

**Última fase:** ENDGAMELEVEL

**Seleção de fase:** RABBITBADGER

**Música louca:** JOURNEYS.END



## P.STATION

### ANDRETTI RACING

#### Seleção de carros, parâmetros do jogo, e outros truques

Para ter acesso aos passwords para seleção de carros, comece uma corrida e digite-os na tela registry:

**Indy car:** GO BRUINS!      **Stock car:** GO BEARS!

**Parâmetros do jogo:** durante o jogo, aperte Pause. Leve o cursor até Race Statistics e aperte e segure

simultaneamente R e C para abrir o menu de parâmetros

**Outros truques:** na tela registry, digite os seguintes passwords:

**Modo Wire-frame:** WYRED

**Modo Phat car:** PHATCARS

**Carro Press Start:** PRESSSTART

## SATURN

### DAYTONA USA CIRCUIT EDITION

#### Carro fantasma do fabricante

No modo time-attack, na hora de selecionar o número de voltas, faça-o com X, Y e Z pressionados. Você verá o carro fantasma dos profissionais da Sega.

#### Escolha o clima

Na tela Gentlemen Start Your Engines mantenha pressionados:

- X e Z para **jogar de manhã**.
- X para **jogar à tarde**.
- Y para **jogar à noite**.
- X e Y para **ter iluminação à noite**.
- Z para **jogar no verão**.



#### Mais carros

Faça as dicas durante a seleção de modos:

**Daytona:** pressione X, Y, Z, R e, sem soltá-los, aperte C.

**Cavalo:** pressione X, Z, L e, sem soltá-los, aperte C.

**Cavalo 2:** pressione Y, Z, L, R e, sem soltá-los, aperte C.

## SATURN

### DAYTONA USA

#### Mirror mode

Comece um jogo e, na tela de escolha de pista, aperte e segure simultaneamente X, Y e Z. Ainda segurando esses botões, escolha qualquer pista. As palavras "Mirror Mode" vão aparecer. Agora você vai correr as pistas ao contrário.

## P.STATION

### KING OF SPIRIT MAX

#### Mais carros

Na tela de seleção de classes, selecione a classe A e digite L1 +  $\Delta$ , vá para a classe B e digite L1 +  $\Delta$ , coloque na classe C e digite L1 + R1 +  $\Delta$ . Tem mais: digite  $\Delta$  +  $\bigcirc$ , com o cursor na classe A, B ou C.



## NINTENDO 64

### INTERNATIONAL SUPERSTAR SOCCER 64

#### Cabeção

Na tela título, faça no direcional C: ↑↑↓↓↔↔↔↔. Depois siga com B, A, segure Z e pressione Start.

#### Times extras

Na tela título faça ↑ L ↑ L ↓ L ↓ L ← R → R ← R → R B A. Depois segure Z e pressione Start.

## MEGA

### STREET RACER

#### Pista bônus

Na tela "Custom Cup Options", aperte A, B, C, A, B, C. Agora você tem acesso a uma nova pista.



## P.STATION

### NHL HOCKEY '97

#### Time de gols, supervôo e truques

**Time de gols:** na tela Name Entry, digite NETHOCKEY para transformar todos os jogadores em gols.

**TRUQUES 1:** durante qualquer partida, enquanto estiver esperando o juiz soltar o disco, aperte L1, L2, L1, R1, seguidos de qualquer um dos botões abaixo para acessar os seguintes power-ups:

**Mais ângulos de câmera nos replays:** aperte □

**Jogabilidade mais rápida:** X

**Aumentar chances de pênaltis:** L1

**Aumentar potência dos pênaltis:** R1

**Tacadas com mais precisão:** L2

**Gols mais fáceis:** R2

**Supervôo:** depois de acionar a dica Truque 1, delete o jogo. Escolha qualquer time, comece um new game e assista ao vôo maluco!

**TRUQUES 2:** durante qualquer partida, enquanto estiver esperando o juiz soltar o disco, aperte L2, L2, L1 e R2 juntos, R1, seguido de qualquer um dos botões abaixo para acessar os power-ups. Se fez certo, a palavra "Entered" vai aparecer na tela.

**Acionar todas as colisões:** aperte X

**Time da casa mais forte:** aperte ○

**Vinte segundos de tempo de jogo** (delete o jogo e comece de novo para acionar essa dica): aperte R2

## SATURN

### ZAP! SNOW BOARDING TRIX

#### Melhore seu corredor

Primeiro coloque a dificuldade em 5. Entre no Race Mode e vença a corrida do Beginner. Uma hora vai aparecer um corredor secreto. Vença-o. Agora, na hora de escolher seu corredor, pressione L e R e, sem soltá-los, aperte C. Parece que não mudou nada, mas na hora de botar quebrar...

## P.STATION

### MOTORTOON GRAND PRIX

#### Opções extras

No main menu, leve o cursor até Options. Aperte e segure ao mesmo tempo L1, L2, R1 e R2. Enquanto estiver segurando esses botões, aperte X. Isso vai levá-lo a outro menu com várias opções novas.

## P.STATION

### MADDEN '97

#### TIMES ESCONDIDOS

Na tela de create-a-player, digite os seguintes códigos para acessar os times escondidos ou as habilidades especiais:

**All-Stars dos anos 70:** DISCO

**All-Stars dos anos 50:** HAPPY DAYS

**All-Stars dos anos 80:** NEW WAVE

**O melhor time de Madden de todos os tempos:** BOOM

**Time da EA Sports:** ITSINTHEGAME

**Bypasses salary-cap restriction:** OVERPAID

## P.STATION

### SPACE JAM

#### Menu de truques

Na tela de Options, aperte e segure L1, L2, R1, R2 e aperte X. Um menu com vários truques vai aparecer.

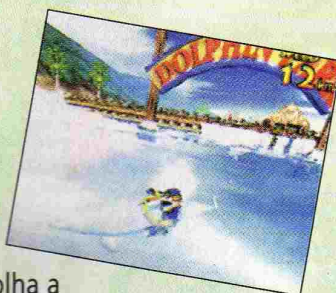


## NINTENDO 64

### WAVE RACE 64

#### Jogue com o Golfinho

Entre no Score Attack e escolha a fase Dolphin Park. Faça todas as manobras e passe por todas as argolas. Comece o jogo de novo, entre no Warming Up e escolha a máquina pressionando ↓. Pronto, você já pode detonar com o golfinho.



## P.STATION

### ROCKMAN BATTLE & CHASE

#### Use Dr. Wily

Entre no Grand Prix mode e derrote o dr. Wily. Vença-o quatro vezes e roube todas as partes do carro dele. Roubando a primeira peça você vai poder usar o carro de Wily nos modos Time Attack e Versus. A partir da segunda peça você vai ganhar pistas novas: bases secretas, fortaleza e espaço. Mande bala.

## NINTENDO 64

### CRUISIN' USA

#### Carros escondidos

Na tela Choose Car, aperte e segure ↑, ← e ↓ nos botões amarelos. Enquanto segura esses botões, leve o cursor em qualquer carro, menos a Ferrari no canto direito. Os carros vão transformar-se, inclusive em um Jeep e um ônibus escolar.

## P.STATION

### WIPEOUT XL

#### Modos Challenge 1 & 2

Na tela Essential Options, selecione Options. Na tela seguinte, a Options Mode, selecione a opção Password. Agora digite os seguintes passwords para acessar dois novos modos de corrida:

**Challenge I:** □□□△△△□□□△X□

**Challenge II:** □□□△△X□X△△X□□

Quando acessar o menu Race Type, dois novos modos de corrida vão aparecer, o Challenge I e II.

## Metralhadora

Comece um jogo e pause. Enquanto o jogo estiver pausado, aperte □, ○, □, ○, X, △. Despause o jogo e você vai estar equipado com a metralhadora arrasadora. Às vezes essa dica trava o jogo.

## Funky Vehicles

Com o P.Station desligado aperte e segure L1, R2, Start e Select e ligue-o. Segure os botões até a tela do jogo Wipeout XL. Quando a tela aparecer, solte os botões. Todas as naves vão se transformar em veículos bem divertidos.

## P.STATION

### JET MOTO

#### Acionar todas as pistas

Para acionar todas as pistas, entre no Options e mude o level de dificuldade para Amateur e o trophy presenter para Male. Aperte Start e retorne para o menu principal. Agora aperte ↑→↓←↑→↓←. Volte para o Options e mude o level de dificuldade para Pro e o trophy presenter para Rider's Choice. Aperte Start e volte para o menu principal. Em seguida, aperte ↑←↓→↑←↓→. Se fez tudo certo, você vai ouvir um som de confirmação.



## P.STATION

### DESTRUCTION DERBY 2

#### Créditos animados, vídeo de créditos e invencibilidade

Digite os seguintes códigos na tela Enter Name:

**Créditos animados:** CREDITZ!

**Vídeo de créditos:** ToNyPaRk

**Invencibilidade** (apenas na Wreckin' Race e Stock Car): !DAMAGE!

## P.STATION

### NBA IN THE ZONE 2

#### All-Star Team

Na tela título, leve o cursor até a opção Game Start. Agora aperte e segure simultaneamente L1, R2, Select e Start até a próxima tela. Escolha o modo Exhibition e dê uma olhada nos times até achar as equipes All-Star.



## P.STATION

### FINAL FANTASY VII



#### Limit break infinito

Primeiro equipe-se com a matéria amarela da imitação. Retire as matérias "counter" de todos os integrantes da batalha. Agora, na luta, use um limit break. Não acione o

comando dos outros guerreiros. Quando chegar a vez do cara que usou o limit break, use o comando imitar para acionar mais um golpe poderoso. Repita até detonar.

#### Eficiência na transformação

A matéria amarela da transformação causa poucos danos. Mas, se você tiver as melhores armas do jogo, isso não acontecerá. É a sua chance de transformar vários inimigos em itens.



## P.STATION

### WILD ARMS

#### 255 Itens

Durante a batalha, a primeira pessoa e a segunda pessoa a atacar devem usar o Heal Berry. Em seguida, troque a posição dos Heal Berrys na tabela, pelo item que você deseja aumentar para 255.

**Obs:** para conseguir aumentar esse item, você deve ter apenas uma unidade dele.

## P.STATION

### BEYOND THE BEYOND

#### Filme de abertura

Ligue o P.Station segurando juntos ↑ e △. Antes de o jogo começar, você vai assistir a uma sequência de cinema.



## SATURN

### COMMAND & CONQUER

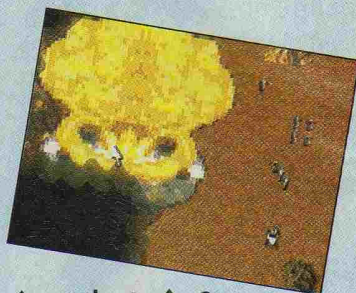
#### Nuclear bomb, ion cannon e air strike

Aperte os seguintes botões durante o jogo:

**Nuclear Bomb:** A, B, C, ←, ↓, →, ↑, ←, ↓, →, ↑, A.

**Ion Cannon:** A, B, C, ←, ↓, →, ↑, ←, ↓, →, ↑, B.

**Air Strike:** A, B, C, ←, ↓, →, ↑, ←, ↓, →, ↑, C.



## P.STATION

### COMMAND & CONQUER

#### Covert operations, extra \$5.000, passwords GDI e NOD, instant air strike e ion cannon, modo japonês, visão total do mapa

**Covert Operations:** Para acessar estas operações, digite o password "covertops". Isto funciona tanto para NOD, quanto para GDI

**Extra \$5.000:** pause o jogo e aperte → ↓ ↓ ← L1 ← → ↓ ←. Em seguida, aperte Start para conseguir \$5.000 a mais.

#### Passwords GDI:

**Level 2:** 04XFOOP3W

**Level 3:** W3KIESA3O

**Level 4:** A8OTO3WIW

**Level 5:** W1N457LJ4

**Level 6:** OLXRH5ZUS

**Level 7:** OX3CS3D4G

**Level 8:** 036Y0TVNY

**Level 9:** V199PXG5L

**Level 10:** 8PH1NEGII

**Level 11:** GTJKF2J00

**Level 12:** T0RMFVVM5

**Level 13:** AQU7OQ65A

**Level 14:** KV2UWMZJ9

**Level 15:** GTJ2PV46O

**Instant Air Strike:** pause o jogo e aperte → ↓ ← ← ↓ → → ↓ ← X □ ○. Aperte Start para voltar ao jogo e acionar a dica.

**Instant Ion Cannon:** pause o jogo e aperte → ↓ ← ← ↓ → → ↓ ← X □ △. Aperte Start para voltar ao jogo e acionar a dica.

**Modo Japonês:** digite o password "GODZILLA" e todas as vozes vão ficar em japonês.

#### Passwords NOD:

**Level 2:** C99FAXKW8

**Level 3:** RZNLQZ3NL

**Level 4:** W1954XWLF

**Level 8:** YKK424K3D

**Level 9:** 874LCPUT4

**Level 10:** A8SHPAHXM



**Level 5:** W15DASRS8

**Level 6:** 8YKK424K3D

**Level 7:** GTJKWOJDK

**Visão total do mapa:** para acionar essa dica, aperte e segure L1 + L2 + R1 + R2 + ○ + □ enquanto estiver digitando um password ou começando um new game. Solte os botões quando o briefing da missão começar.

**Ver o mapa inteiro durante a missão:**

pause o jogo e aperte ○ ○ ○ ↑ ○ □ R1 ○ ○ ○. Despausa o jogo e dê uma olhada no mapa.

**Level 11:** OX3UKOP94

**Level 12:** QGDUMSK2J

**Level 13:** SZP09VDSB



## MEGA

### SHINING IN THE DARKNESS

**Dar novos nomes aos personagens e dicas para as armas**

**Dicas para as armas:**

**Flails:** essas armas nem sempre são as mais fortes para o Milo, mas elas sempre atacam duas vezes. Diferente do whips, a flail pode atacar mais de um inimigo. O "Great Flail" é o melhor deles e é tecnicamente a melhor arma de Milo.

**Whips:** esta arma pode atacar todos os inimigos de um grupo com até 10 monstros. O melhor dos whips é o hex whip, que é feito para Pyra no Dark Block. Ele é amaldiçoado, causando danos para o usuário em 30% das vezes que é usado, mas vale a pena tê-lo pela sua eficiência.

**Dar novos nomes aos personagens:** na tela name entry, digite um nome com cinco letras, como BRIAN, por exemplo, e aperte →. A tela vai mudar para um outro personagem. Repita o processo até você ter renomeado todos os personagens.

## P.STATION

### SIMCITY 2000

**Truques para o jogo 2D e 3D**

**Truques para o jogo 2D:**

**MegaLoot:** essa dica garante \$1.000.000. No diálogo do Main Budget, faça as seguintes combinações: segure R1 e

aperte Choose, Cancel, △, □. Em seguida, segure L1 e aperte Choose, Cancel, △, □. Depois, segure R2 e aperte Choose, Cancel, △, □. Para finalizar, segure L2 e aperte Choose, □, △, Cancel.

**Bond Embezzlement:** essa dica reduz a 0% o interesse de pagamento de taxas. Lembre-se que isso pode gerar multas de até \$100.000. Para acioná-la, aperte os seguintes botões durante o diálogo Main Budget: segure △ e aperte L1, L2, L1, L2, R2, R1, R2, R1.

**Free Tools:** quase todas as ferramentas ficam de graça. Com o cursor, selecione e cancele a Tree Tool. Vá para a barra de status, deixe o cursor nesse local e aperte ↑ ↓ → ← ↑, Accept.

**Maximum Dispatch:** o uso de qualquer uma das ferramentas de segurança como bombeiros, polícia e militares vai aumentar o número máximo, além das estações já existentes. Para acionar, selecione e cancele com o cursor as ferramentas dispatch. Vá para a barra de status e aperte ← → ← →, Cancel, Accept. Cuidado para não tirar o cursor da barra de status.

**Truques para o jogo 3D:**

**Chopper:** aperte os botões R2, L2, R2, L2, R2, L2 para acionar a cabine de helicóptero. Para desligá-la, aperte R1, L1, R1, L1, R1, L1.

**Modo Flight:** aperte R, L, R, L, R, L2, R2, Start, Start ou R, L, R, L, R, L2, R2, X, X. Para retornar ao normal, aperte Start novamente. Os controles para este modo são:

**R1** - sobe

**R2** - desce

**L1** - anda para frente

**L2** - anda para trás

**Para cima:** olha para cima

**Para baixo:** olha para baixo

**Esq:** vira para a esquerda

**Dir:** vira para a direita

**City Nights:** apertando os botões ↓ ↑ ↓ ↑ ↓, L2, R2 você muda de dia para noite e vice-versa. Para desligar, aperte ↓ ↓ ↑ ↑ ↓ ↓, L2, R2.

**Fade to Black:** para escurecer tudo, aperte ↓ seis vezes, L2, R2. Para voltar ao normal, aperte R seis vezes, L2, R2.

**Rand McNalley:** para acionar um mapa diferente, aperte R1, R2, R1, R2, R1, R2, R1, R2. Para desligá-lo, aperte L1, L2, L1, L2, L1, L2, L1, L2.

**Nugget Grab:** essa dica espalha uma trilha de nuggets dourados pelas ruas. Ao serem coletados, eles aumentam sua grana. Para isso, acione e cancele a dica Chopper sete vezes e na oitava vez aperte L2, R1, L2, R1, L2, R1, L2, R1.



## NINTENDO 64

### STAR FOX 64

#### Land master no vs mode

Termine o jogo no modo mais difícil e você vai poder usar o tanque no modo versus.



#### Sound extra

Basta ganhar medalhas em todas as fases. Assim você pode entrar no sound extra. Para conseguir medalha, você deve ter todos os seus aliados vivos e cumprir a pontuação mínima de cada fase:

<b>Corneria:</b> 150	<b>Meteo:</b> 200	<b>Fitna:</b> 50
<b>Sector X:</b> 150	<b>Titania:</b> 150	<b>Sector Y:</b> 150
<b>Katarina:</b> 150	<b>Sorla:</b> 100	<b>Macbeth:</b> 150
<b>Borth:</b> 150	<b>Aguas:</b> 150	<b>Zones:</b> 250
<b>Sector Z:</b> 100	<b>Area 6:</b> 300	<b>Venom 2:</b> 200

#### Mover o logo

Na tela título, segure B e mova o controle analógico. O logo do Nintendo 64 vai se mover.

#### Jogue a pé

Para jogar como Fox, Falco, Slippy ou Peppy a pé você tem de detonar o jogo pelo caminho mais difícil, no modo Extra. Vencendo, você também vai ter acesso a uma nova tela título.

#### Remova a mira

Pause o jogo e aperte R para remover a mira. Para restaurá-la, faça a dica de novo.

#### Animação secreta

Detone o jogo no modo Extra. Se você foi pelo caminho mais fácil, vai aparecer um desenho com as cabeças dos personagens. Se você foi pelo caminho difícil, vai ver um desenho diferente: uma foto da equipe Star Fox com a palavra Great! embaixo.

#### Atalho para Aquas

Para pegar um atalho para Aquas, a fase do submarino, complete o setor Y com score 100, pelo menos

#### Atalho para área 6

Quando você atingir a última parte da fase Macbeth, atire nos pilares vermelhos para que eles fiquem verdes. No final, um switch vai aparecer. Atire nele rapidamente. O curso vai mover para a direita. O chefe da fase vai se

matar, você vai ganhar 50 pontos bônus e vai direto para a Área 6.

#### Atalho para o setor Y

Em Corneria, quando Falco for atacado por três naves, ajude-o detonando-as. Quando chegar a parte com água e arcos de pedra, passe por baixo de todos os arcos e entre de cabeça na cachoeira. Falco vai levá-lo para um chefe diferente. Se você conseguir derrotá-lo, vai direto para o Setor Y.

#### Atalho para o setor Z

Vá sempre para a esquerda no setor X. Para pular para o Setor Z, você tem de destruir os portões brancos e passar por todos eles.

## SATURN

### REAL LIVE PARODIUS FOREVER WITH ME



#### Truques de montão

Os códigos devem ser digitados no menu do normal mode:

**Mesmo personagem para os dois jogadores:**

←→↑↓↑↓←→↑↓↑↓ L Z X R C A

**Personagens secretos:** ←→←→ A C ↑↑↑↓ L Z X R C A ←→

Os códigos abaixo devem ser digitados no option 1 do normal mode:

**Seleção de fase:** A A B C C B X Z ↑↓↑↓

**Seleção de volta:** ↓↓↓↑↑↑↑→→→↓↑←←←A C

**Free play:** R R X X L Z L Z A B C ←→

**Invencibilidade:** B B B B A B C B B B C B A X Z A B C (digitar duas vezes)

Os códigos que se seguem devem ser digitados durante a pausa do modo normal:

**Nove créditos:** ↓↓↓ B C B C Y A Y A ↑↑↑←→←→←→

**Nove vidas:** ↑↓←→ A A ←→ A C ↑↓

**Invencibilidade:** C A C A C Z X Z X Z Y B Y B Y (digitar duas vezes)

**Todas as armas:** Y Y B B A C A C Y B X Z

**Suicídio:** ↑↑↑↓←→←→ B C

O código deve ser digitado na pausa da fase 2 do normal mode:

**Música cantada:** X X B B Z Y Z Y ←↓→

O código deve ser digitado no option 2 do normal mode ou no menu do omake 1 e 2:

**Nível 8:** ↓↓↑↑↑←→←→ C A A C



## P.STATION

### BLACK DAWN

#### Ver os gun modes

Pause o jogo e aperte Select, L2, Select, R2, Select, Select, Select.

#### Pular de fase

Para pular direto para a próxima missão, pause o jogo e aperte Select, L2, Select, R2, Δ, Δ, Δ, ↓, ↓, ↓.

#### Combustível e armor total

Pause o jogo e aperte Select, L2, Select, R2, Δ, Δ, Δ, ○.

#### Todas as armas

Pause o jogo e aperte Select, L2, Select, R2, L1, L2, R1, R2.

#### Passwords

Urban Shield: 1018

Desert Fury: 0203

Black Out: 1006

Tiger Trap: 0917

Ice Storm: 1213

Crack Down: 0354

#### Summon Wingman

Pause o jogo e aperte Select, L2, Select, R2, □, □, □, ○.

#### Modo two-player

Na tela principal, aperte e segure Select + R2 nos dois controles.

#### Melhorar a arma

Pause o jogo e aperte Select, L2, Select, R2, L1, L1, R1, R1.

Disfarce: XΔ○□○Δ□XΔXΔ○

Escudos maximizados: ΔX○□□X○Δ□X○□

Acionar Go Wingnut: Δ□○ΔX□Δ○□ΔX○

Turbo: Δ□○X□X○□Δ○XX.

Vida extra: ΔX□○ΔX□X○XΔ○.

Robôs mais rápidos mas lentos no gatilho: ΔX□□Δ○□X○□Δ○.

Cores: ΔX○Δ□○XΔXΔ○X.

□Δ○□Δ□XΔXΔ○X.

Todas as chaves e abrir todos os

levels: Δ□○XΔ□ΔXΔ□X○.

Todos os acessórios: □Δ○XXΔ

□X○□○X.

Hello Minnie!: X○X○X○X○X○X○.



## P.STATION

### MECHWARRIOR 2

#### Passwords

Tração sempre ligada: #AXO/A4YYA

Variantes extras: T#XO/AX<<<

Heat sinks extras: #XXO/A4>Y+

Acesso a todas as missões: T<XO/AXA<=

Invencibilidade: ##XO/A><UZ

Munição ilimitada: TOXO/AX>TU

Usar qualquer Mech: #OXO/A>>O/

Jets de pulo: #YXO/A>YOL

Esses passwords servem para a campanha Trial of Refusal com o Wolf Clan:

Flame Tounge: L#OOA<O+#4

Blade Splint: O/OOA<+U=

Temper Edge: L/OOA<L+<#

Trial 1: OOOOA<<4YT

Sable Flame: L000/<O4YL

Burning Chrome: OX00/<+4TT

Scorching Sand: LX00/<140A

Trial 2: #Y00/<>UTL

Silver Staff: LY00=<OUTA

Aquiline Fire:

OA00=<+UY>

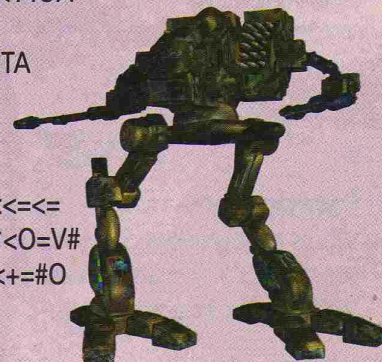
Trial 3: LA00=<LU+L

Cold Crescent: O<00\*<=<=

Velvet Hammer: L<00\*<O=V#

Golden Spade: O>00\*<+=#0

Final Trial: L>00\*<L=L4



## SATURN

### BLACK DAWN

#### Seleção de fases

Na tela Press Start, aperte e segure C, aperte e segure B, aperte e segure A, aperte e segure ↑, aperte e segure L. Agora solte A, depois C, depois L, depois ↑. Você vai ouvir: "Blackhole engaged!" Durante o jogo, aperte e segure A, C, ↑, L para pular para a próxima fase.

## P.STATION

### DESCENT MAXIMUM

#### Todas as armas, invencibilidade e mais

Todas as armas, energia e escudos: aperte □Δ○□Δ□X□○Δ□X.

Todas as chaves: □ΔXΔ○ΔX, ΔXΔ□X.

Invencibilidade: ΔXΔ○XΔ□XΔX○Δ



## SATURN

### VIRTUA COP 2

**Vá direto para os créditos, Free Play, Mirror Mode e escolha de personagens**

**Staff roll direto:** na tela de explicações mantenha pressionado o botão A dos dois controles. Assim, você vai direto aos créditos.

**Free Play e Mirror Mode:** termine o jogo seguindo a ordem Beginner, Medium e Expert. Assim você vai para o caso 4. Mate o chefe, veja o final e espere o jogo voltar para a tela de abertura. Vá para o options plus e verá que poderá acionar o Free Play (continue infinito) e o Mirror Mode (fases espelhadas)

**Escolha seu policial:** depois de selecionar o caso, pressione X para jogar com Rage, Y para usar Smarthy ou Z para encarnar Janet.

**Munição infinita:** STRANGELUV  
**Armor infinito:** IAMWOMAN  
**Combustível infinito:** EARTHFIRST  
**Combustível e munição infinitos e helicóptero invencível:** MIDNIGOIL  
**Combustível, munição e vidas infinitas e armas com o dobro de potência:** THEBIGBOYS  
**Munição, combustível e vidas infinitas:** FUGAZI  
**Armas mais potentes:** DAVEDITHER  
**Armas com o dobro de potência:** DRBENWAY  
**Milhagem do combustível duplicada:** VULTURE  
**Comece com 4 vidas:** SADISSA  
**Comece com 7 vidas:** NOSFERATU  
**Todos os inimigos aparecem no mapa:** NSTHMNDNT  
**Helicóptero abençoado:** GHANDI  
**Helicóptero zoado:** ANGRYLOCAL  
**Mundo pacífico:** QUAKER

## SATURN

### SOVIET STRIKE

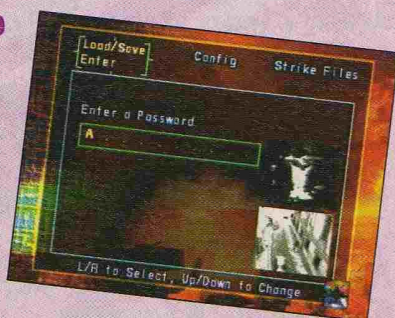
**Códigos das fases e truques**

#### CÓDIGOS

**Crimea:** MAROZ  
**Black Sea:** KRAZHA  
**Khyber:** VERBLUD  
**Dracula:** YADRO  
**Kremlin:** PERIWOROT

#### TRUQUES

**Combustível ilimitado:** COLDPIZZA  
**Uma vida extra:** FREEBIE  
**Quatro vidas extras:** VODOO  
**Armas quatro vezes mais potentes:** GABRIEL  
**Metade do consumo de combustível:** ALBATROSS



## P.STATION

### TIGER SHARK

#### Seleção de códigos

Entre com os códigos abaixo para conseguir os seguintes truques:

**Desligar colisões:** BURAN  
**Mostrar área de colisão:** DNEPR  
**Terreno multicolorido:** VOLGA  
**Paralisar o jogo:** RUSSI  
**Começar no Level 2:** AKULA  
**Começar no Level 3:** PASHA  
**Começar no Level 4:** MIRAS  
**Começar no Level 5:** NAKAT  
**Polígonos multicoloridos:** ROGOV  
**Sequência de filme Bigriders:** BUGGY  
**Menu de Sound Test:** KAMOV  
**Desligar todas as dicas:** MINSK

## P.STATION

## P.STATION

### SOVIET STRIKE

#### Passwords

Digite os seguintes códigos na tela de passwords para conseguir os diversos power-ups:

**Vidas infinitas:** ELVISLIVES



## XEVIUS 3D/G

#### Jogue com Heihachi

Na tela título, aperte e segure simultaneamente ←, X, ○ e Start até sua nave transformar-se em Heihachi.



## SATURN

### GRADIUS DELUXE PACK

#### Todas as armas

Pause o jogo e aperte ↑, ↑, ↓, ↓, ←, →, ←, →, B, A. Esta dica serve também para Gradius 1 e 2, mas lembre-se que ela só pode ser acionada uma vez por fase.

## SATURN

### SALAMANDER DELUXE PACK PLUS

#### Todas as armas

Em Salamander 1 ou Life Force, pause o jogo e aperte ↑, ↑, ↓, ↓, ←, →, ←, →, B, A. Esta dica só pode ser acionada uma vez por fase e não serve para Salamander 2.

## P.STATION

### WING COMMANDER IV: THE PRICE OF FREEDOM

#### Seleção de fase e power laser

**Seleção de fase:** na tela título, aperte ↑↓↑↓ e R2. Uma tela de seleção de fase vai aparecer. Aperte R1 para avançar e R2 para voltar.

**Power Laser:** depois de acionar a dica de seleção de fase, aperte simultaneamente L1, L2 e quadrado durante a batalha. Você aciona um laser que destrói todos os inimigos na tela.

## NEO GEO

### PULSTAR

#### Full power

Essa dica permite que você encha sua vida toda vez que ela começar a piscar. Para acioná-la, aperte ↑, ↑, ↓, ↓, ←, ←, →, A, B.

#### Seleção de fase

Na tela Stage Start, selecione a fase e aperte todos os botões ao mesmo tempo. Isso vai dar acesso das fases 5 a 8. Ex: leve o cursor até stage 1, aperte os quatro botões juntos para ir direto à fase 5, fase 2=6, 3=7, 4=8.

#### Demos originais

Na tela título, aperte ← sete vezes e → uma vez. Agora apertando A-D em qualquer controle você vai assistir aos demos. Controle 1: demos 1 a 4, controle 2: demos 5 a 8.

## P.STATION

### IN THE HUNT

#### Escolha de fase

Na tela título, leve o cursor até Start. Aperte e segure ↵ no direcional e segure Select. Ainda segurando os dois botões, aperte ○. Uma opção de stage-select vai aparecer em cima do título. Agora você pode jogar em qualquer fase e até assistir ao final

#### Continues extras

Quando todos os seus continues acabarem e seu último submarino for destruído, aperte e segure △ e Select. Ainda segurando os dois botões, aperte Start para conseguir mais 5 continues.



## P.STATION

### BOGEY: DEAD 6

#### Todas as missões e aviões

**Todas as missões:** na tela mission-select, aperte ↑↓↓→←↓↑ e △. Se fez certo, você vai ouvir um grito e vai poder escolher a missão.

**Todos os aviões:** na tela plane-select, aperte ←←→↓↑↓→ e Select. Se fez certo, você vai ouvir um grito e vai poder escolher qualquer avião.

## P.STATION

### TIME CRISIS

#### Jogo mais fácil, menu de opções e truque do pedal

**Jogo mais fácil:** na tela título, ao escolher Normal Story, você vai poder selecionar Normal Play ou Time Attack. Durante esse tempo, atire para fora da tela. A palavra EASY vai aparecer na tela ao lado de Normal Play. Isto garante 5 vidas a mais.

**Menu de Opções:** no main menu, atire duas vezes no "R" de Time Crisis e depois no "+" acima dele. Um menu vai aparecer. Nele, você pode selecionar até 9 vidas, continues ilimitados e outras opções.

**Truque do pedal:** se você tiver um controle de corrida com pedal, plugue-o no controle 2 e use o pedal para abaixar. Uma opção mais improvisada é colocar um controle normal no chão e pisar no botão X.



# OUTROS

## SATURN

### LAST GLADIATORS DIGITAL PINBALL

**Introdução diferente, bonus game, modo debug, display test, sound test e ver os créditos**

**Introdução diferente:** se você jogar entre 8 e 11 da manhã no horário do próprio Saturn, você vai ver uma introdução diferente da normal.

**Bonus Game:** para jogar o Staff Ball, vá para tela título e aperte X, Y, X, X, Y, Z, C, B, A, ↑, ↓ Start.

**Modo Debug:** na tela título, aperte ↑↑↑↑, A, B, C, ↓↓, X, Y, Z, Start e comece uma partida em qualquer mesa. Agora aperte X + ↑ e quatro números vão aparecer no canto inferior direito da tela, eles controlam o round e a quantidade de bolas. Use o direcional para selecionar um número e aperte Z. Para pausar o jogo, aperte ↑ + Z e para voltar ao normal aperte ↓ + X.

**Display Test:** na tela título, aperte ↑↑↓↓↔↔↔↔, B, A, X, Start. Quando a tela mudar, aperte Start novamente.

**Modo Debug japonês:** na tela título, aperte ↑↑↓↓↔↔↔↔, X, B, Z, R, Start

**Sound Test:** na tela título, aperte X, X, Y, Y, Z, Z, A, A, B, B, C, C, Start.

Aperte ← ou → para escolher o som.

**Ver os créditos:** na tela título, aperte C, B, A, A, B, C, Y, Z, X, ↓↓, Start.

## SNES

### TETRIS ATTACK

**Modo challenge, jogo mais difícil, passwords e personagens secretos**

**Modo challenge:** no modo 1p VS., selecione new game. Leve o cursor até Hard mode, segure ↑ + L e

aperte A. Se fez certo, a tela vai ficar vermelha.

**Jogo mais difícil:** no começo do jogo, quando o Yoshi aparece na tela dizendo "Nintendo!", aperte B, A, L. Se ouvir um som é porque a dica deu certo. Agora você pode fazer uma corrente ou um combo que sua coluna não vai diminuir.

**Passwords para o modo Stage Clear**

**Level 1-5:** N4JZN5KZ

**Level 2-5:** &RG8NB&X

**Level 3-5:** XXG!NGI5

**Level 4-5:** >MNHS?

**Personagens secretos:** no modo 2p Vs, resete o jogo e segure L + R nos dois controles.

## NINTENDO 64

### TETRISPHERE

**Jogue em qualquer fase, bonus game, bonus music, créditos, personagens secretos e vortex animation**

**Jogue em qualquer fase:** para selecionar a fase, digite o seu nome como: "(saturn)(spaceship)(rocket)(heart)(skull)"

**Bonus Game:** jogue um minigame secreto digitando seu nome como LINES.

**Bonus Music:** para escutar algumas músicas inéditas, digite seu nome como G(alien head)MEBOY.

**Créditos:** para ver os créditos, digite seu nome como CREDITS.

**Personagens secretos:** na tela NEW GAME aperte L, C(→), C(↓) para poder jogar com alguns personagens secretos.

**Vortex Animation:** na tela "NEW GAME", digite seu nome como VORTEX e aperte e segure o botão RESET.



Fundador

VICTOR CIVITA (1907-1990)

CONSELHO DE ADMINISTRAÇÃO

**Presidente:** Richard Civita

**Conselheiros:** João Paulo J. Lopes e José Heitor C. de Almeida Prado

DIRETORIA EXECUTIVA

**Diretora-Superintendente:**

Vera Helena M. Gomes

**Diretores:** Francesco Civita,

Ibsen Spartacus Petrópolis, Plácido Nicoletto

## SUPER ESPECIAL GAMEPOWER

Nº 5 - NOVEMBRO DE 1997

REDAÇÃO

**Editor Chefe:** Rubem Barros

**Editor Assistente:** Akira Suzuki

**Chefe de Arte:** Karen Colosso

**Assistente de Arte:** Mônica Maldonado

**Redatora:** Ana Luísa Ponsirenas

**Consultores:** Maurício Pancheri, Fábio Nobre (jogos) Maxmillian Winter (texto)

COMERCIAL

**Gerente:** Francesco Civita

**Gerente de produto:** Martin Frankenberg

ASSINATURAS

**Gerente:** Wanise de Oliveira

PROMOÇÃO

**Gerente:** Palmira Valino

PUBLICIDADE

**Gerente:** Reginaldo Andrade

**Contatos:** Adriana Moya, Fernando Porrino, Mauro C. Sannazzaro

PRODUÇÃO GRÁFICA:

**Coordenadora:** Cláudia Roque

GamePro licenciada por:



SUPERGAMEPOWER ESPECIAL (ISSN 1413-8301) é uma publicação da EDITORA NOVA CULTURAL LTDA. **Redação e Correspondência:** rua Paes Leme 524, 10º andar CEP 05424-010 - São Paulo, SP, tel. (011) 816-5667, ramal 233. **Publicidade:** (011) 816-5667, ramais 208/210/220/420 **Representantes:** Helenara R. de Andrade, r. gov. Agamenon Magalhães, 142, apto. 1201, tel/fax (041) 264-8090, Curitiba, PR; Geraldo Nilson de Azevedo, r. Jerônimo Coelho, 280, sl. 602 tel (048) 222-6701, Florianópolis, SC.

**Números atrasados:** seis últimas edições recolhidas, mediante disponibilidade de estoque, ao preço da última edição em banca, mais despesas de postagem. Para despesas de postagem internacional consultar nossa central de atendimento (de segunda a sexta, das 8h às 19h), por intermédio de seu jornalista ou no distribuidor Dinap S/A - Caixa Postal 2505, Osasco, SP, fone (011) 810-4800, fax (011) 868-3018, dinap.na@email.abril.com.br e <http://www.dinap.com.br>. O pagamento poderá ser feito através de cheque nominal ou pelos cartões: Visa, Crédicard, Diners, Sollo e American Express.

**CENTRAL DE ATENDIMENTO AO ASSINANTE**

A/C do Departamento de Assinaturas. Rua Paes Leme, 524, 10º andar, CEP 05424-010, S. Paulo, SP, tel. (011) 3766-2666 de 2ª a 6ª feira, das 8h às 20h, ou use o fax (011) 0800-55-4441.

A Nova Cultural garante aos assinantes desta publicação a restituição em reais de parte do preço já pago, correspondente aos exemplares não entregues, devidamente corrigido monetariamente, em caso de descontinuação da publicação. Ao fazer sua assinatura, exija a credencial do vendedor e pague sempre com cheque nominal mediante recebimento da primeira via de nosso pedido de venda.

Fotolito: Cybergraf e Lincyr. Impressa na Globo Cochrane Gráfica. Distribuída com exclusividade no Brasil pela DINAP S/A





# PLAYSTATION, O CONSOLE MAIS VENDIDO DO MUNDO

ENVIAMOS PARA TODO O BRASIL

PREÇOS  
ESPECIAIS PARA  
LOCADORAS



A Câmara Games tem consoles,  
jogos e acessórios da linha PlayStation.  
Trabalhamos apenas com produtos originais e  
garantimos os melhores preços do mercado

**CÂMARA GAMES**

RUA 25 DE MARÇO, 1026 • TEL.: (011) 227-6590 - 228-0822 • FAX 228-1951



The Future Is Now

SNK

NEO  
GEO

Está chegando!!

# THE KING OF FIGHTERS '97

The King of Fighters '97 disponível nos equipamentos NEOGEO!!

Ano após ano, o lançamento mais aguardado!  
The King of Fighters '97-o tira-teima deste ano  
está ainda mais feroz!!!



NEO-GEO CD



NEO GEO DO BRASIL LTDA. AV. EUCLIDES 56, JABAQUARA, CEP: 04326-080, SÃO PAULO, SP, BRAZIL TEL: (55) 11-5588-2300 FAX: (55) 11-5588-2790