

**SUPER
GAMEPOWER**



Nº 16
RS 4,00

SUPER DICAS

1053

truques, códigos e golpes

de **158** jogos

*Chefes secretos e magias de
LEGEND OF LEGAIA (PSX)*

*Mapas secretos, estrelas
e moedas de
MARIO PARTY (N64)*

*Jogue com os chefes de
POWER STONE (Dreamcast)*

*Áreas não exploradas e códigos de
ALPHA CENTAURI (PC)*

*Todas as dicas de
MARVEL VS. STREET (Saturn)*

Conheça todos os finais e prêmios de

Silent Hill

9533

ISSN 1413-8301



00016
9 771413 830003

**DREAMCAST • NINTENDO 64 • PC
PLAYSTATION • SATURN • ARCADE**

SUPER DICAS



Já estava ficando meio cheio desse negócio de não ter especiais pra coordenar. Afinal, desde que os jogos de luta ficaram em segundo plano, tá duro conseguir um espaço aqui na redação. Mas, desta vez, eu resolvi não dar mole, não. Assumi o especial *Super Dicas* do semestre e mostrei que também sei detonar games de ação, os mais procurados do momento, e tudo o que pintar pela frente. Com muitas novidades, como os finais de *Silent Hill*, a revista está quentíssima. E não faltam os meus clássicos de porrada. Fight!

Baby Betinho



Tem jogo pra todo tipo de gosto: os fãs de games de tiro tem dicas de R-Type Delta para detonar; já quem gosta de originalidade pode conferir os truques de Mario Party

Sumário

AÇÃO _____ 3

O PlayStation comanda os jogos de ação do momento com *Silent Hill* e *Syphon Filter*

TIRO _____ 15

Detone em *R-Type Delta* (PlayStation) e *Rogue Squadron* (Nintendo 64)

LUTA _____ 18

Marvel vs. Capcom e *Power Stone* garantem o lado do Dreamcast; *Marvel vs. Street Fighter* do Saturn

ESPORTE _____ 24

Você vai aprender até a cavar faltas em *ISS Soccer '98*, do Nintendo 64

RPG _____ 34

Os clássicos, como *Final Fantasy VIII*, *Shining Force III*, *Zelda* e *Legend of Legaia* estão presentes

GAMESHARK _____ 36

Você gosta de enganar o jogo? Então divirta-se com 109 códigos para *Super Mario 64* e outros 12 jogos

OUTROS _____ 38

Dicas de dois novos campeões das paradas: *Mario Party*, do Nintendo 64, e *Um Jammer Lammy* (PlayStation)

SILENT HILL



Finais e prêmios

Bad – Mate Cybil no carrossel e não salve o Dr. Kauffman no Annie's Bar.

Prêmio Bad– Gasoline, Rock Drill e Chain Saw (acabe no level easy). Ao começar um novo jogo (next fear), pegue a Gasoline no posto de gasolina, a Rock Drill na sala em baixo da sala de controles da ponte e a Chainsaw na vitrine quebrada da loja cut-rite chainsaws.



Bad+ - Salve Cybil no carrossel e não salve o Dr.

Kauffman no Annie's Bar. Para salvar Cybil você precisa usar a Plastic Bottle (cozinha do hospital normal) no líquido que está no chão do Director's office (hospital normal) e dar para ela beber no carrossel.

Prêmio Bad+– Katana. Ao começar um novo jogo (next fear), pegue-a na porta que está trancada na casa que tem uma casinha de cachorro na frente.

Good – Mate Cybil no carrossel e salve o Dr. Kauffman no Annie's Bar (basta ir até o Annie's Bar). Não tem prêmio específico.

Good+ - Salve Cybil no carrossel e salve o Dr. Kauffman no Annie's Bar.

Prêmio Good+– Channeling Stone. Ao começar um novo jogo (next fear), pegue-a no Super 8 Mini-Mart.



Ufo – Use a Channeling Stone nos seguintes lugares:

- 1- No telhado (roof) da escola alternativa.
- 2- Na parte de fora do hospital alternativo, logo após matar a larva e conversar dentro do hospital com Lisa.

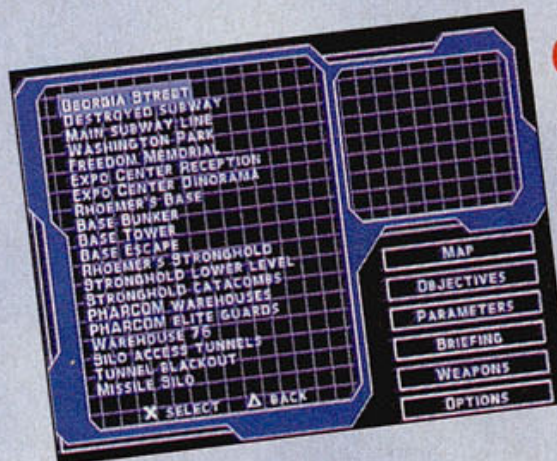


- 3- No estacionamento do hotel (Harbey INN), logo após salvar o Dr. Kauffman no Annie's Bar.

- 4- No barco, logo após a cena com Cybil e Dahlia (durante a ida a Light House).

- 5- No topo da Light House

Prêmio Ufo– Hyper Blaster (arma dos jogos de tiro da Konami para o PSX). Ao começar um novo jogo (next fear), olhe no inventário, ela vai estar lá.



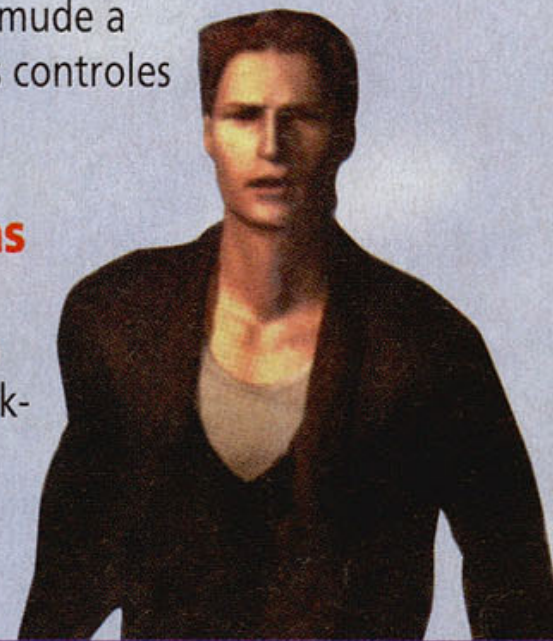
Opções extras

Durante o jogo, aperte Select para trazer a tela Item. Em seguida, entre no Options e aperte L1 R1 L2 R2 juntos. Se fizer certo, um menu pequeno vai abrir, possibilitando

que você mude a cor do sangue, troque os controles e desligue o auto-aim.

Bebidas energéticas extras no hospital

Para conseguir três health drinks, procure-os na Drink-Machine quebrada no primeiro andar do hospital.



MILO'S ASTRO LANES



Booster Ball

Para ganhar a Booster Ball, aperte R, R, L, L, R, L durante sua vez. A Booster Ball garante um impulso bem maior.

Clone Ball

Durante a sua vez, aperte L, L, L, R, R, R para ganhar a Clone Ball. A Clone Ball triplica sua bola.

Mega Ball

Aperte L, L, R, R, L, R para ganhar a Mega Ball. Ela aumenta o tamanho da bola.

White Dwarf Ball

Aperte R, R, R, L, L, L durante a sua vez. Esta bola duplica o peso e o impacto da bola.

BRAIN DEAD 13



Assistir ao final

Digite o password **AAAABLEFJSIMON**

SYPHON FILTER**Todas as armas e munição infinita**

Leve o cursor até o menu Weapons e aperte e segure → R2 L2 ○ □ X

Inimigos mais fáceis

Para deixar os inimigos mais fáceis de matar, pause o jogo e leve o cursor até Map. Agora aperte e segure → R1 L2 e X. Uma risada vai confirmar a dica.

Jogo mais difícil

Na tela título, aperte e segure ← L1 R2 Select □ ○ e X. A palavra "Dammit" vai confirmar a dica.

Seleção de fase

Vá para o menu Options, leve o cursor até a opção Select Mission e aperte e segure ← R1 L1 Select □ e X. Se fez certo, o menu vai aparecer.

Tocha humana em qualquer fase

Obs: o uso incorreto desta dica pode travar o jogo. Para jogar com uma versão incandescente de Gabe Logan, faça o seguinte:

Primeiro, use o código do Gameshark para vida extra: 80068BEC 0000. Em seguida, desligue a vibração. Agora é só se acender das seguintes maneiras:

- 1: encostar em algum fogo.
- 2: use o taser em algum inimigo e segure até ele pegar fogo. Em seguida, ande até a chama.
- 3: use o lançador de granadas M-79 para explodir algum inimigo e ande até o fogo.

Supermunição

Pause o jogo, selecione Weapons e leve o cursor até 9mm. Agora aperte e segure ← R2 Select L1 □ e X. Você vai ouvir a palavra "Understood".

Sobreviva às chamas

Se você pegar fogo, aperte Start bem rápido e Start novamente. Você vai ficar com algum dano, mas não vai morrer.

Assista a todos os filmes

Vá até o cinema da primeira fase, que fica no fundo do beco, fora da janela onde você enfrenta vários inimigos atrás dos carros de polícia. Agora pause o jogo, leve o cursor até Maps e aperte e segure → L2 R1 e X. Você vai ouvir "Got it".

Visão raio X

Use o Virus Scanner para olhar pelas paredes e ver se tem algum inimigo esperando por você.

NINJA: SHADOW OF DARKNESS**Seleção de fase**

Tire todos os Memory Cards do seu P.Station. Quando aparecer na tela "Checking Memory", aperte L2, L2, L2, R2, R2, R2. Se fez certo, as palavras "Dels Level Cheat On" vão aparecer na tela. Agora comece o jogo e acesse o menu de seleção de fase.

Invencibilidade e todos os itens

Pause o jogo e aperte L2, R2, L2, L2, L2, R2, R2, R2, ○ △ □ ○ △ □. Se fez certo, você vai ouvir um sino e o ninja vai se transformar em um esqueleto. Você vai estar invencível e com itens e vidas infinitas. Repita o código para voltar ao normal, mas mantendo os itens extras.

Seleção de arma

Pause o jogo e aperte R2, R2, R2, L2, L2, L2, R2, R2, R2, L2, L2, L2, L2, L2, L2. Voltando ao jogo você vai ter uma nova arma. Repita o código para pegar uma outra arma.

Diminuir a energia do chefe

Pause o jogo durante a luta contra o chefe e aperte L2, L2, L2, R2, R2, R2, △ △ △ △ △ △.

SIN**PC****Códigos**

Aperte a tecla "~" e digite qualquer um dos códigos abaixo:

- /spawn magnum:** ganhar a Magnum
- /spawn shotgun:** ganhar a espingarda
- /spawn assaultrifle:** ganhar o Assault Rifle
- /spawn rocketlauncher:** ganhar o lança granadas
- /spawn sniperrifle:** ganhar o Sniper Rifle
- /spawn rockets:** ganhar foguetes
- /spawn coin:** ganhar uma moeda
- /spawn health:** ganhar um healthpack
- /health 999:** 999 vidas
- /wuss:** todas as armas
- /superfuzz:** modo God
- /nocollision:** desligar o clip
- /wallflower:** sem alvo
- /spawn heligun:** usar a arma do helicóptero
- /spawn lensflare:** para um efeito não usado
- /spawn silenter:** item que não foi usado
- /spawn cookies:** você tem leite?
- /spawn reactiveSheilds:** efeito louco

Dinheiro fácil

Na fase do banco, dá para ganhar um dinheirinho fácil usando a conta de Ms. Sinclair, número 0103333 e número de pin 6969. Para as contas de Mr. Blades, digite 010345 e 2019.

SMALL SOLDIERS



Passwords para Launch Center, Spirit Bog e mais

Digite as seguintes passwords para ter acesso as fases abaixo:

Mission 2 – Dimensional Temple: □ X ○ □ X △ □ X

Mission 3 – Floating Fortress: ○ X △ □ □ ○ ○ X

Mission 4 – Spirit Bog: △ X ○ □ X □ ○ X

Mission 5 – Canyon Village: X □ X □ X X ○ X

Mission 6 – Creepy Caverns: □ □ ○ □ X △ ○ X

Mission 7 – Space Ship: ○ □ ○ □ X X △ X

Mission 8 – Hall of Patriots: △ □ □ □ X X △ X

Mission 9 – Graveyard of War: X ○ X X X X ○ X

Mission 10 – Nuclear Mine: □ ○ △ □ X X X □

Mission 11 – Launch Center: ○ ○ X □ X ○ △ X

Mission 12 – Ulhaden Fier: △ ○ X X X △ ○ X

Mission 13 – Garrison Prime: X △ ○ □ X ○ X □

Mission 14 – Inner Sanctum: □ △ △ X X X X □



ROGUE TRIP



Battle boss, nightshade, fase Gulch e mais

Vá para o Options e digite qualquer uma das passwords abaixo:

Battle Boss 1: ○ R2 R1 □ L1 R2

Double Pickups: L1 L2 ○ L1 R1 □

Duke Nukem Time to Kill movie: □ □ ○ ○ △ △

Ativar Allen Saucer: R1 □ X □ L2 ○

Ativar como Goliath: △ L1 R1 X L2 L2

Ativar o helicóptero: L1 △ R2 △ △ R1

Ativar como Nightshade: R1 R2 L1 L1 X ○

Fase Funtopia: X ○ L2 X □ L1

Obs: você só pode correr nesta pista no modo Challenge

Fase Gulth: X □ ○ L1 L2 □

Obs: você só pode correr nesta pista no modo Challenge

Pulo Infinito: ○ □ R2 X △

Armor melhorado: R1 △ R1 △ L1 □

Turbo Infinito: □ X ○ △ R1 R2

Armas infinitas, modo God, jogue com Big Daddy e Combo Moves

Acionar Modo Cheat: durante o jogo, aperte e segure simultaneamente L1, R1, R2 e Select. Se fez certo, vai aparecer "Cheat Mode!" no topo da tela. Em seguida, também durante o jogo, aperte os seguintes botões para acionar as dicas abaixo:

Armas infinitas: aperte e segure L1 e R1, e aperte ↑ ↓ ↑ R2

Modo God: aperte e segure simultaneamente L1 R1 R1 e ↑ ↓ ← →

Jogue com Big Daddy: entre no Options e digite o password △ □ R2 X △. Comece o jogo no modo Challenge e selecione a fase "Nuke York". Você vai poder escolher o Big Daddy na tela player-select.

Combo Moves: aperte os botões abaixo durante o jogo e não com o jogo pausado:

Cash Suck Combo: aperte ← → ↑

Drop a Mine: ← → ↓

Jump: aperte simultaneamente L1 e R1

Stun Combo (de frente): aperte → ← ↑

Stun Combo (por trás): → ← ↓

Tilt nas rodas da esquerda: ↑ ↓ ←

Tilt nas rodas da direita: ↑ ↓ →



GODZILLA GENERATIONS

Jogue com todos os monstros

Termine o jogo no modo Normal com cada um dos monstros para liberar outros diferentes. Ao terminar o jogo com o Godzilla e Mecha Godzilla aparece o Godzilla First. Depois, a ordem de aparição é: Godzilla USA, Minilla e Dr. Serizawa Giant, o cientista.

Demo no modo Colossium

No modo Colossium, aperte R + A para que os monstros realizem ações como soltar raios. Cada vez que apertar os botões os monstros irão realizar uma ação diferente.



RAMPAGE 2: UNIVERSAL TOUR

Jogue com o Alternate Alien

Para jogar com esse alienígena, digite a password **B1G4L**.

Jogue com George

Para ter acesso ao George, digite a password **SM14N**.

Jogue com Lizzy

Para ter acesso a Lizzy, digite a password **S4VRS**.

Jogue com Myukus

Na tela password, digite **NOT3T**. Repare que 0 é um número e não uma letra.

Jogue com Ralph

Para acessar Ralph, digite o password **LVPVS**.



FORSAKEN



Invencibilidade

Na tela Press Start, aperte A, Z, Z, ↑, ←, C←, C←, C↓. Uma mensagem vai aparecer dizendo: "Invincible".

Seleção de fase e Modo Battle

Na tela "Press Start", aperte A, R, Z, ↑, ↑, C↑, C↓, C↓. Vai aparecer na tela Missions Open e você vai ter acesso a todas as fases e o modo Battle.

TENCHU: STEALTH ASSASSINS



Estas dicas são da versão americana de Tenchu.

Recarregar energia

Pause o jogo e digite: ← ← ↓ ↓ □ □ △ □

Seleção de fases

Na tela de seleção de missões, segure R2 e digite: ← ← ↓ ↓ □ □ △ □

Seleção de layout

Na tela de seleção de missões, segure R1 X e digite: ← ← ↓ ↓ □ □ △ X

Vozes em japonês

Na tela de seleção de missões, segure L1 e digite: ← ← ↓ ↓ □ □ △ ○

Obs: a dica funciona a partir da primeira missão, no entanto, a narrativa continua em inglês.

Carregar 99 itens

Na tela de seleção de itens, segure L1 e digite: ← ← ↓ ↓ □ □ △ □

Todos os itens disponíveis

Na tela de seleção de itens, segure R1 e digite: ← ← ↓ ↓ □ □ △ ○

Aumentar estoque de itens

Na tela de seleção de itens, segure L2 e digite: ← ← ↓ ↓ □ □ △ X

Obs: cada vez que entrar com o código, todos os itens disponíveis aumentarão em uma unidade.

Roupa nova para Ayame

Na tela de seleção de itens, segure R1 e digite: ← ← ↓ ↓ □ □ △ ○ X. O ícone da armadura será selecionado automaticamente. Comece o jogo e note que Ayame estará usando a sua terceira roupa.

Menu Debug

Pause o jogo, aperte e segure ao mesmo tempo L1 e R2 e aperte ↑ △ ↓ X ← □ → ○. Solte L1 e R2, aperte L1, R1, L2, R2, Start e aperte L2 e R2 juntos. Se fez certo, o menu Debug aparecerá com diversas opções, como a de acesso a armas diferentes.



MEGA MAN LEGENDS

Dinheiro ilimitado

Entre no Apple Market e chute a lata de conservas dentro do Jetlag Bakery para conseguir \$1000. Você pode entrar de novo no mercado e chutar a lata quantas vezes quiser.



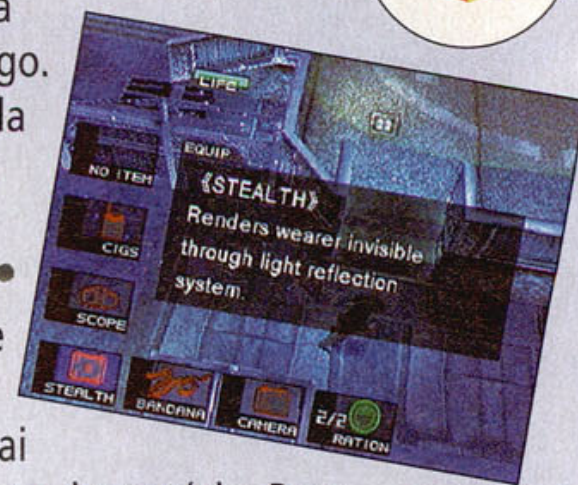
METAL GEAR SOLID

Bandana e Demo Theater Roll A



Não se submeta à tortura de Ocelot e termine o jogo.

Após os créditos, uma tela vai aparecer anunciando seu prêmio: a Bandana que garante munição ilimitada. Salve e comece um new game usando a informação salva. Você vai encontrar a Bandana no seu inventário. Para acessar a Demo Theater Roll A, termine o jogo da mesma maneira que anteriormente. Na tela título, entre na opção Special Menu e você vai encontrar a Demo Theater. Entre nesta opção e você vai encontrar a Roll A, que permite que você assista aos filminhos do cenário A.



Para acessar a Demo Theater Roll A, termine o jogo da mesma maneira que anteriormente. Na tela título, entre na opção Special Menu e você vai encontrar a Demo Theater. Entre nesta opção e você vai encontrar a Roll A, que permite que você assista aos filminhos do cenário A.

Stealth Camouflage e Demo Theater Roll B

Desta vez, deixe o Ocelot torturá-lo e termine o jogo. Após os créditos, na tela com o seu prêmio, você vai ver o Stealth Camouflage. Este item o deixa imperceptível para todos os personagens do jogo, com exceção dos chefes. Salve o jogo e comece um new game usando a informação e você vai encontrar o Stealth Camouflage no seu inventário. Para acessar o Demo Theater Roll B, termine o jogo da mesma maneira que anteriormente e, na tela



título, entre na opção Special Menu. Você vai encontrar uma nova opção, a Demo Theater. Entre nela e você vai ver o Roll B, que permite que você assista aos filminhos do cenário B.

WILD 9



Pause o jogo e aperte os botões abaixo. Você vai ouvir um som se fizer corretamente.

Energia cheia

Pause o jogo e aperte R1 △ L1 ← △ ○ X

Seleção de fase

Pause o jogo e aperte ↑ ← ↓ R2 → □ X. Saia do jogo, comece um novo e, na tela título, você vai encontrar uma nova opção, a Continue Current Game. Selecione-a e você poderá jogar qualquer fase.

Modo Red Beam

Pause o jogo e aperte → ↑ ← ○ ↑ ○ ○

10 granadas a mais

Pause o jogo e aperte R1, X, R1, → □ → □

10 mísseis a mais

Pause o jogo e aperte X, ○ R1, → △ X, △

ROCK MAN 8**Animation Test**

Para acessar o Animation Test e vozes extras no modo Voice Test, leve o cursor "Bonus Mode" na tela Start, segure L + R e aperte Start. O Animation Test vai estar disponível, possibilitando que você assista aos segmentos FMV do jogo, incluindo o final. No Voice Test, você pode ouvir as vozes dos chefes, incluindo Cutman e Woodman.

SPYRO THE DRAGON**99 vidas**

Pause o jogo, leve o cursor até Inventory e aperte e segure X. Em seguida, aperte □ □ □ □ □ □ ↑ ○ ← ○ → ○. Se fez certo, o medidor de vidas de Spyro vai pular para 99. Se ainda achar pouco, você pode repetir a dica quantas vezes quiser.

Demo secreto de Crash Bandicoot 3

Coloque o CD do jogo e, na tela de Press Start, pressione L1 + △

**HEXEN****Modo Cheat**

Durante o jogo, pause e aperte C↑ C↓ C← C→. A opção Cheat vai aparecer na tela. Entre neste menu e aperte os botões abaixo para acionar as seguintes dicas:

Modo God: C← C→ C↓

Energia cheia: C← C↑ C↓ C↓

Seleção de fase: C← C← C→ C→ C↓ C↑

Butcher: C↓ C↑ C← C←

Desativar Clipping: C↑ 20 vezes, C↓

Truques do modo Collect

Digite os seguintes códigos na tela Modo Collect. Consulte o manual para maiores detalhes.

Todos os artefatos: C↑ C→ C↓ C↑

Todas as chaves: C↓ C↑ C← C→

Todos os itens dos quebra-cabeças: C↑ C← C← C← C→ C↓ C↓

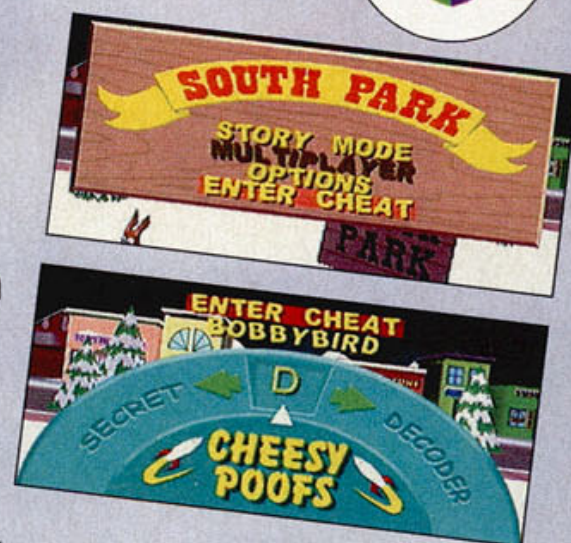
Todas as armas: C→ C↑ C↓ C↓

Pular a parte do núcleo

No centro do núcleo com sete portais há três escadas que precisam ser ativadas. Quando ativar a primeira, suba até a metade. Você vai ver outras duas plataformas para as quais duas escadas dão acesso. Se você tentar, dá para pular até a plataforma menor, não passando por toda a parte do núcleo.

SOUTH PARK**Password de truques**

No menu principal, selecione a opção Enter Cheat e digite o seguinte password: **BOBBYBIRD**. Agora retorne para o menu principal e entre na opção Cheats. Você pode jogar com todos os personagens no modo Multiplayer, assistir aos créditos e acionar outros truques.

**DRACULA X: NOCTURNE IN THE MIDNIGHT****99 Luck**

Digite seu nome como X-X!V"Q, e selecione Alucard como seu personagem. Quando o jogo começar, você vai ter 99 LCK eo anel Lapis Lazuli, mas vai ter bem pouco STR, CON, e INT.

Controle o logo

Quando as palavras "NOW LOADING" aparecerem na tela, você pode mexer no logo com o direcional.

Aparecer o mapa

Esta dica só funciona com o Alucard como seu personagem. Quando apertar Start durante o jogo, as estatísticas vão aparecer. Se apertar L1, o mapa vai aparecer.

Magia de invencibilidade de Maria

Com a Maria, aperte ↑ ↗ → ↘ ↓ ↙ ← ↖ ↑ por dois segundos, ↓, A ou C. Se fizer certo você vai conferir esta supermagia.

BODY HARVEST**Todos os artefatos, encher a energia e mais**

Comece um new game com seu nome como **Icheat**. Em seguida, aperte durante o jogo os botões indicados abaixo:

Adam com armadura preta: aperte C←, C→, A, C↓, C→, ←

Adam baixinho: aperte ↓, C←, A, →, Z

Adam alto: B, A, C↑, A, C↑, A

Aliens com pernas gordas: ←, A, →, ↓

Todos os artefatos: ↑, C↓, C→, Z, ↑, ←

Cometer suicídio: B, ←, C→, C→, ↓

Smart-Bomb extra: A, C↑, C↑, ↑, ←

Todas as armas: A, →, C↓, C→, C↑, A, ←

Encher a energia: ↓, ↑, →, A, B, ←, C→

Modo Surreal: C↓, ↑, →, →, C→, A, ←

Chefes fracos: Z, C→, C→, B, ←, C→



SONIC ADVENTURE

Jogue como Super Sonic

Termine o jogo com todos os personagens. Recomece um novo jogo e escolha como personagem o Super Sonic. Assim você vai iniciar o game como o Sonic normal em Mystic Ruins. Vá para a caverna formada pela explosão até alcançar a Crystal Shrine verde. Siga por trás até encontrar o Dr. Robotnik espatifado. Uma nova demo vai surgir e o fogo vai tomar conta de Crystal Shrine. Siga para esse lugar e virá mais uma demo. Esse é o lugar onde Chaos aparece. Continue seguindo para o Shrine para ver outra demo. Quando Tails acordá-lo, siga para o lago em Mystic Ruins. Siga pela mina e outra demonstração, que lembra a primeira do jogo, aparecerá. Você enfrentará Perfect Chaos e seus amigos jogarão as esmeraldas para Sonic transformar-se em Super Sonic.



CASTLEVANIA 64

Segundo traje de Carrie

No topo da Tower of Sorcery, logo antes da saída, procure por uma tocha em uma plataforma flutuante. Use a água benta para ver a passagem invisível que leva à jóia roxa na tocha que destrava o secret 2 e o traje de Carrie depois de terminar o jogo.

Dinheiro fácil

No Castle Center, na sala onde você enfrenta o Abomination, o grande touro, tem um baú à esquerda do cristal. Acerte-o três vezes e você vai ganhar 2000g. Agora é só salvar e repetir. Você pode ganhar bastante dinheiro!

Achar os segredos

Se apertar o botão de ação em frente de muitas estátuas, você vai ganhar frangos ou roast beefs. A leitura das dicas nas estátuas pode trazer boas surpresas.

Pegar o Special 2 com facilidade

Muita gente pega a Execution Key antes de pegar o Special 2 na Execution Tower. Mas se você achar o Skull Cannon e a plataforma atrás dele com o Iron Maiden, você pode usá-las para chegar até lá em cima, sem precisar da chave.

Jogo mais difícil

Para acessar o jogo mais difícil, você precisa pegar a jóia verde que libera o secret 1 na lista de itens. Ela está localizada na fase da floresta, em uma tocha na plataforma flutuante. Assim que pegá-la, termine o jogo com qualquer personagem. Após os créditos você vai poder salvar o jogo e escolher um novo, no modo Hard.



Power-up escondido antes do Dracula

Quando estiver subindo a escada até o Draculas lair, você vai passar por duas torres antes de entrar na torre final. Na última delas, pule nas duas tochas e passe pela plataforma para o outro lado. Você vai encontrar uma tocha "quebrável" com uma jóia vermelha e uma outra plataforma flutuante. Você pode andar pela plataforma indo reto. Dentro você vai encontrar um kit médico que vai ser bem útil.

Segundo traje de Reinhardt

Na Tower of Execution, suba até o terceiro andar e elimine uma das iron maidens para pegar a execution key. Agora pule de volta para baixo até o level 2 e entre no portão de ferro que estava trancado. Atravesse o corredor e olhe por cima da plataforma para ver a flutuante com uma iron maiden. Destrua-a e pegue a jóia roxa que é o secret #2 na lista de itens. Isto dará acesso ao segundo traje de Reinhardt.

Itens secretos no Castle Courtyard

No quintal do castelo, espere até a meia-noite e uma plataforma secreta vai aparecer na fonte, possibilitando o acesso até os itens no topo.

Pule três chefes na Dual Tower

Depois de derrotar o primeiro inimigo e o teto cair, escale as plataformas até o próximo prédio. Vá até o canto do prédio e olhe para baixo. Você vai ver algumas pedras lá embaixo. Dê um passo para trás, corra e pule. Se pular direito, você vai aterrissar nas pedras. De um lado tem um frango e do outro o último cara para enfrentar.

Fale com Rosa

Para falar com Rosa, o vampiro que rega as flores na vila, entre na sala com as rosas vermelhas. Às 3 da manhã, Rosa virá regá-las e você poderá falar com ela.

C: THE CONTRA ADVENTURE

Seleção de fase, movie player e mais

Digite os seguintes códigos no menu principal:

Seleção de fase: aperte ←, ↑, →, □, □, △, △, ↓

Movie Player: △, △, ↓,

□, ↑, ↑, ←, △

Supermetralhadora:

→, →, □, △, →, ←, ↓, ↓

Vidas ilimitadas: ↑, →,

□, △, →, ←, □, △

Smart Bombs

ilimitados: □, □, →, ↓,

↓, ←, □, △



TWISTED METAL III

A outra tela de Flower Power

Digite o password ← □ □ □ ← e comece o jogo.
Na tela player-select, selecione Flower Power, leve o cursor até Info e aperte X para ver a sua outra tela.

Míssil congelante, pista escorregadia e mais

Do menu principal, entre na opção Password e aperte os botões abaixo:

Todas as armas que pegar são Homing Missiles:

Start, R1, L1, Start, Start

Carros do computador não pegam os power-ups de vida:

↓, L1, ↓, Start, △

Míssil congelante: △, ↑ ○ → Start

Bombas Ricochet gigantes: ← → ← → ↑

Modo Massive-Force: △, ○ ↓, ← ↑

Sem itens de vida: Select, L1, Select, Start

Sem itens que encham a vida: L1, Start, Start, Start, R1

Sem itens: Select, Select, R2, L2, Start

Pista escorregadia: ↑ ↑ X, X, ↑

Jogue com Sweet Tooth, Minion, passwords para todos os personagens e Special Moves

Jogue com Sweet Tooth: ○, ○, L1, L1, Start

Jogue com Minion: ↑, Start, ↓, L1, □

Passwords para todos os personagens:

Outlaw

D.C.: △, Select, ↓, ○, L1

North Pole: Start, ○, →, ↑, L2

London: ↑, R2, △, Select, R2

Tokyo: ←, →, ↑, ○, X

Egypt: L1, R2, X, ←, Start

Blimp: ○, ←, R1, ↑, L2

FireStarter

D.C.: ←, R2, □, L1, ↑

Hangar 18: L1, R2, X, ←, ↓

North Pole: ○, R2, R1, R1, R2

London: Select, R1, →, □, Select

Tokyo: Start, R2, →, L2, Start

Egypt: ↓, Select, X, △, ←

Blimp: L2, L2, ←, □, R1

Hammerhead

D.C.: ○, →, ○, X, Select

△, L2, R2, R1

Tokyo: R2, ↑, △, □, X

Egypt: △, △, R1, Select, Start

Blimp: □, ↑, ↑, Start, ←

Minion

D.C.: ↑, Start, ↓, L1, □

Hangar 18: ←, R1, Select,

○, ←

North Pole: L1, Start, R2, ↓, △

London: ○, R1, ↑, L1, R2

Tokyo: Select, Start, R1, L2, ↑

Egypt: Start, L1, →, R1, R1

Blimp: ↓, X, □, ↓, Select

Club Kid

D.C.: Select, R1, ↓, X, 6

Hangar 18: Start, Start, Select, R2, X

North Pole: →, R1, L2, →, △

London: Select, ↑, ○, R1, ↑

Egypt: X, ↑, Select, L2, L1

Blimp: L1, ○, Start, △, ←

Axel

D.C.: L2, △, △, □, Start

Hangar 18: R1, ↑, ↓, ↓, L1

North Pole: X, △, □, R2, X

London: ↑, L2, ○, □, L1

Tokyo: ↑, △, Select, →, ↑

Egypt: ←, ↑, L1, ↑, R2

Blimp: L1, R1, ↑, ←, ○



THE FIFTH ELEMENT



Menu de truques

No menu principal, aperte L1, L2, R2, R1, Select. Se fez certo, você vai ouvir um som. Agora leve o cursor até Load Game e aperte X para o menu de truques aparecer mostrando opções como seleção de fase, vidas infinitas e outras.

RESIDENT EVIL



Mudar os trajes

Para mudar os trajes de Chris e Jill, segure L e R no controle na tela "July 1998". Segurando esses botões, aperte Start no controle 1.

Battle Game

Comece um new game e salve. Resete o jogo e, na tela título, aperte e segure simultaneamente X, Y, Z e aperte Start no controle 2. A tela vai piscar. Aperte Start no controle 1 e vá para o Options. Você vai encontrar a opção Battle Game. Selecione-a e carregue a informação que salvou.

Dicas do Plant 42

Quando enfrentar a plant 42, fique se movendo. Se ficar parado os pedaços do teto vão cair na sua cabeça. A melhor maneira de derrotá-la com Chris é ficar correndo em círculos e parar e atirar duas ou três vezes. Repita este processo até ela morrer.

Lança-foguetes

Termine o jogo em menos de três horas. O jogo vai perguntar se você quer jogar de novo. Responda que sim e você vai receber o lança-foguetes com munição ilimitada.

Economizar munição

Quando jogar com Jill, o primeiro zumbi que vai enfrentar estará no corredor, sobre o corpo de Kenneth. Assim que ele vier para cima de você, corra para a sala de jantar, onde está Barry. Ele vai perguntar o que está errado e matá-lo para você. Isso vai conservar um pouco de munição bem preciosa.

Dica da cobra

Não é preciso matar a cobra na primeira vez que enfrentá-la. Espere-a ficar a ponto de atacar e corra. Pegue o Moon Crest e fuja. Se demorar muito, ela vai acabar com você.



DUKE NUKEM: TIME TO KILL



Seleção de fase, invencibilidade, todas as armas e mais

Digite os seguintes códigos com o jogo pausado:

Seleção de fase: aperte ↓ nove vezes, ↑

Obs: após digitar este código, saia do jogo. Em seguida, na parte inferior do menu principal, você vai encontrar uma opção chamada "Time to Kill". Selecione-a e aperte ← ou → para escolher a fase e X para ter acesso a ela.

Selecionar as Powered-Up Weapons: aperte → → ← → → ← → → ←

Todas as armas: L1 L2 ↑ L1 L2 ↑ R1 → R2 ←

Todos os itens: R1 cinco vezes, L2 cinco vezes

Todas as chaves: ↑ → ↑ ← ↓ ↑ → ← → ↓

Invencibilidade: L2 R1 L1 R2 ↑ ↓ ↑ ↓ Select, Select

Invencibilidade temporária: R1 L2 L1 L2 R1 L1 R1 L2 L1 L2

Invisibilidade: L1 R1 L1 R1 L1 R1 L1 R1 L1 R1

Munição infinita: ← → ← → Select ← → ← → Select

Dobro dos danos: L2 R2 L2 R2 L2 R2 L2 R2 L2 R2

Duke cabeçudo: R1 nove vezes ↑

Duke com cabecinha: R1 nove vezes ↓

Oponentes cabeçudos: R1 nove vezes ←

Oponentes com cabecinha: R1 nove vezes →

DUKE NUKEM: TOTAL MELTDOWN



Fontes de cura

Para encher a energia, atire em qualquer objeto, como uma fonte de água, um hidrante e fique na água. Segure o botão de ação e sua energia vai encher aos poucos.

Itens escondidos

Em LA Meltdown, ligue o projetor e atire um RPG na tela. Entre no buraco e você vai encontrar dois cartuchos da espingarda e um jetpack. Na fase do estádio, olhe acima e você vai ver um luminoso com as seguintes palavras: "Duf Beer". Se você atirar um míssil, ele explodirá e alguns itens, como health packs e munição, vão cair.

DUKE NUKEM 64



Todos os itens

Digite o código do Cheat Menu ← ← L L → → ← ←, volte ao menu principal e aperte R C → → L C ← ← C → →. Um novo item, chamado "All Itens", vai ficar disponível.

NIGHTMARE CREATURES



Vá para a tela Enter Password e digite o seguinte password: ← ↑ X □ ← △ □ ←. Então, aperte Start para ter acesso às dicas abaixo:

Baby Monsters

Depois de digitar o password acima, vá para a tela com Start Game, Load Game, Enter Password e Options. Nessa tela, aperte L2, L2, R1, R1, L1, R2, Select. Se fez certo, você vai ouvir um som confirmando a dica. Leve o cursor até Start Game, aperte X e, no menu seguinte, você vai encontrar uma nova opção, a Reduce. Esta opção deixa todos os monstros do jogo pequeninhos.

Modo Manchado

Digite o password acima e vá para a tela com Start Game, Load Game, Enter Password e Options. Nesta tela, aperte L1, L2, L2, L1, L2, L2, L1, Select. Se fez certo, um som vai confirmar a dica. Leve o cursor até Start Game, aperte X, e, no menu seguinte, a opção Play Blur estará disponível.

Mudar a música

Digite o password acima, leve o cursor até Start Game e aperte X. Na tela seguinte, aperte L1, L1, L1, L1, R1, R1, R1, Select. Se fez certo, um som vai confirmar a dica e a nova opção, Play Track Options, vai aparecer na parte inferior da tela. Comece o jogo, pause, leve o cursor até Options e aperte X. Uma nova opção, que permite que você troque a música, vai estar na parte inferior do menu.

NIGHTMARE CREATURES



Ultimate password

No menu principal, entre no Enter Password e aperte os seguintes botões para acionar as dicas de invencibilidade, seleção de fase etc.:

← ↑ C ↑ C ← ↓ ← C ← ↑.

SPACE STATION SILICON VALLEY



Abertura alternativa

Assim que ligar o seu N64 segure A ou B. Quando o homem DMV aparecer, você vai ver uma abertura diferente, dependendo do botão que apertar.

Atravessar a parede

Na fase dos esgotos, onde você pega a keycard, pegue um rato e coloque uma mina perto do primeiro barril tóxico. Fique lá e, quando explodir, você vai atravessar a parede até o buraco do rei rato.

NIGHT WARRIORS



Mudar o traje de Morgan

Quando Morgan vencer um round, mude seu traje apertando ← ou →

Combos fáceis

Selecione Auto Guard na tela Character Select. Para usar o Auto Chain Combo, aperte todos os botões de soco ou chute e você vai dar combos de 3 hits.

Mais opções

Leve o cursor até Configuration na tela Options e aperte B, X, ↓ A, Y. Agora você pode ajustar a música, as cores e outras opções.

Trajes de cores diferentes

Vá até a tela Selection e aperte X, Y, Z, A, B, C, X + B ou Start. Cada botão vai garantir um traje diferente para o seu personagem.

Turbo Speed

Leve o cursor até Turbo Speed na tela Options e aperte X, X, → A, Z. Um sino vai confirmar a dica. Você pode aumentar a velocidade em até 8 vezes.

GEX: ENTER THE GECKO



Super password

Digite **MX68KQY3S68KQYW8** para conseguir todos os controles remotos, acessar todas as fases e todos os bonus levels.

Titanic level

Quando começar o jogo, vá para a frente do portão, em um lugar onde dá para escalar. No topo do arco, pule na plataforma e ela vai levá-lo para o Titanic Level Geques Cousteau.



CROC: LEGEND OF THE GOBBOS



Vidas extras

No level 3-5, Leap of Faith, pule na primeira plataforma com as flechas. Quando ela cair, você vai aterrissar em outra plataforma abaixo. Você vai ser teletransportado para outra parte da fase. Você vai encontrar quatro caixas. Destrua-as para conseguir quatro vidas. Repita o processo até conseguir um número bastante razoável de vidas.

Passwords

Quando a palavra START estiver piscando na tela título, segure X + Y + Z. Quando a tela de password aparecer, digite qualquer um dos códigos abaixo:

- Mundo 1, Chefe 1: ↑↑→→↑↓↑←→↓→↑←↓↑
- Mundo 1, Chefe 2: ↑↓→→↑←↑←←↓←↓←↓↑
- Mundo 2, Chefe 1: ↑↑↑→↑←↑←←↓→↓←↓↑
- Mundo 2, Chefe 2: ↑↑→→↑↓↑←↑↓←↑←↓↑
- Mundo 3, Chefe 1: ↑↓↑→↑↓↑←↑↓→↑←↓↑
- Mundo 3, Chefe 2: ↑↑↑→↑←↑←↓↓←↓←↓↑
- Mundo 4, Chefe 1: ↑↑→→↑↓↑←←↓↑↑←↓↑
- Mundo 4, Chefe 2: ↑↑↑→↑↓↑←→↓↓↓←↓↑
- ULTIMATE!: ←←←↓→→←←↓→↓←↑→

LODE RUNNER



Vidas infinitas

Pause o jogo e aperte simultaneamente Select e △

Turbo Speed

Na tela título, selecione Legend Returns e, no menu seguinte, leve o cursor até o

Player 1 e aperte e segure R2 e aperte X.

Pular de fase

Aperte os seguintes botões durante o jogo sem que ele esteja pausado:

Pular para a fase seguinte: aperte e segure simultaneamente R2 e ○

Voltar uma fase: aperte simultaneamente □ e R2

Pular 15 fases: aperte simultaneamente R2 e △

Voltar 15 fases: aperte simultaneamente R2 e X

PSYCHIC FORCE 2012



Imagens bônus

Ponha o CD em um computador e dê uma olhada nos diretórios. Você vai encontrar alguns arquivos BMP com imagens bem legais.

INCREDIBLE HULK



Passwords

Level	Password	Level	Password
2	603ee0c530	4	000026B698
3	B08E0F0802	5	40074DFF12

PEN PEN TRI-ICE-LON



Jogue com o veloz Hanamizu

Para jogar com o Hanamizu, termine todas as pistas e ganhe todas as Silver Medals.

CRIME KILLER



Passwords

Fase 2: ○ □ X △ □ X △ □ △ ○

Fase 3: ○ ○ □ X △ ○ ○ ○ ○ ○

Fase 4: ○ ○ □ △ ○ ○ □ △ □ X

Fase 5: △ ○ ○ ○ ○ ○ ○ ○ □ △

Fase 6: □ △ □ △ ○ □ X X X △

Fase 7: ○ ○ ○ ○ □ X △ ○ ○ ○

Fase 8: □ △ □ X △ □ X △ □ X

Fase 9: X X △ ○ □ X △ □ △ ○

Fase 10: ○ △ ○ ○ □ X △ ○ ○ ○

Fase 11: □ △ □ △ ○ ○ □ △ □ △

Fase 12: □ △ □ △ □ △ ○ □ △ □

Fase 13: X X X △ ○ ○ ○ □ X X

Fase 14: X X X X △ ○ □ X X X

Fase 15: X △ □ X X △ ○ □ X X X

Fase final: X △ ○ □ △ □ X △ □ △



DIABLO



Bonus Quests

Para conseguir alguns ovos de Páscoa em Hellfire, crie um arquivo de texto chamado **command.txt** e coloque-o no seu diretório de Hellfire. Em seguida, ponha as seguintes linhas neste arquivo:

Multitest;cowquest;theoquest;basrtest

Obs: o código acima só funciona para a última versão de Diablo: Hellfire. Não funciona na versão original

Character Class

Isso vai acionar os jogos LAN e via modem, dois novos quests (Cow Quest e Theo Quest) e duas novas classes de personagens: a Bard possui a Rogue's art, mas pode carregar duas armas de uma vez e tem a magia Identify como habilidade natural.

Transferir personagens de Diablo

Para fazer isto, ache o arquivo salvo e mude a extensão para .HSV. Por exemplo, se seu arquivo se chama SGP.SV mude o nome para SGP.HSV

BLUE STINGER



Imagens bônus

Quando colocar o CD em um computador, abra a pasta com o nome de "Omake". Nela, você vai encontrar as imagens Bitmap dos personagens com roupas de banho, além de arquivos de som e outras imagens do jogo.

Arma especial e munição infinita

Se terminar o jogo duas vezes você ganha a arma especial. Se terminar três vezes, você ganha a munição infinita.

CRASH BANDICOOT: WARPED



Maças dos macacos

Quando jogar uma fase que tem os macacos que atiram pedras, você pode pular neles e pegar as maçãs, depois de quebrar os vasos em que eles estão.

Derrote Dingodile

Para derrotar Dingodile, você precisa desviar dos lasers que ele atira e aproveitar que ele fica lento nessa hora. Destrua seu escudo de cristal e, quando abrir uma brecha, parta para cima, mas não faça isso quando ele estiver atirando. Tente acertar um Spin Attack. Se acertar, saia de perto, pois ele vai explodir. Faça isto três vezes e ele já era!

Derrote Dr.N Tropy

Para derrotar este chefe, fuja das bolas e tiros de energia, suba nas plataformas e acerte-o com um Spin Attack. Acerte-o três vezes para matá-lo.

Derrote Neo Cortex

Para derrotar Neo Cortex no final do jogo, espere primeiro ele jogar as minas explosivas. Depois que elas explodirem, ataque-o imediatamente e derrube-o no esgoto. Faça isso três vezes para acabar com ele. No entanto, fique esperto, pois Aku Aku e o chefe Uka Uka vão estar brigando na mesma sala. Não os toque, nem nos lasers que eles atiram. Tome cuidado, pois toda vez que você acerta Cortex ele fica mais forte para desviar de Aku Aku e Uka Uka.

Derrote Tiny

Tiny solta os leões, mas se você ficar na parte de baixo da tela, fica mais fácil de desviar. Quando ele tentar matá-lo com o tridente, desvie e ele vai ficar preso. Mande ver com Spin Attacks. Três vezes e ele já era!

Fases bônus (26-30)

Para chegar às fases bônus, você precisa pegar as 5 Relics, que consegue derrotando os time trials. Para cada fase você precisa ter um certo número de Relics.

Crash Dash

Aqui vai uma dica jóia para os time trials. Antes de começar os time trials, espere até você derrotar o Cortex pela primeira vez para ganhar a superforça "Crash Dash", que permite que você corra bem mais rápido. Assim você tem mais chance de pegar os Gold Relics em vez de Sapphire.

Time Trials com moto mais fácil

Nas fases com a moto, fica mais fácil se você esperar mais ou menos um minuto antes de começar. Assim, ninguém vai jogá-lo a para fora da pista.

Vida extra na fase Sphynxonator

Ande para trás assim que começar a fase. Você vai encontrar quatro caixas, uma delas com uma vida.

Vidas extras em Dino Might

Se você já tem a jóia amarela, dê um pulo duplo sobre ela no final do caminho. Você vai ver algumas caixas de metal empilhadas. Para conseguir cinco vidas, segure \circ e aperte X para pular. No topo deste pulo, aperte X novamente para dar um pulo triplo. Faça isso para chegar no topo das caixas e conseguir as cinco vidas.

Vidas extras no caminho da jóia amarela

Quando chegar ao final do caminho da jóia amarela, pule sobre ela e continue em frente. Você vai chegar a uma parede bloqueada. Dê um Slide Jump e um pulo duplo sobre a parede e você vai ver as cinco vidas.

Achar as jóias coloridas

Jóia verde, Level 23 Flaming Passion: pegue o caminho mais difícil

Jóia azul, Level 20 Tomb Wader: pegue o caminho mais difícil.

Jóia amarela, Level 7 Hang'em High: ela aparece nesta fase, mas você precisa entrar no warp zone e ir para o Level 27 para pegá-la.

Jóia vermelha, Level 12 Deep Trouble: você precisa chegar ao final da fase e acertar a caixa com o "!". Em seguida, volte para o tubo e, à direita, acione a caixa TNT e prossiga para pegar a jóia vermelha.

Jóia roxa, Level 13 Hang High: pegue o caminho mais difícil.

Diversão com a bazuca

Na fases Gee Wiz e Toad Village tem algumas coisas bem legais para se fazer com a bazuca N. Gin. Suba até aquele frango bem chato e atire. Em seguida, vá até o mágico e atire quando ficar na mira das magias dele. Você vai deixá-lo pelado e sem barba. Mais um tiro e você acaba com ele.

Caixas escondidas em Tomb Time

Quando chegar à parte sem saída, com uma foto da jóia roxa, mantenha o Super Body Slamming (X e \circ ou R1) para quebrar as caixas escondidas.

Dica do Level 16

Na fase 16, "Sphynxinator", quando começar, volte ao invés de prosseguir até ver as caixas. Você vai encontrar 12 wumpas e uma vida nelas.

Fase secreta: Epigus Rex

Durante o jogo, vá até o Level 11, Dino Might, e entre no caminho da jóia dourada. Siga em frente até chegar aos pteridactyles. Passe o primeiro e, quando chegar ao segundo, pule nele e você vai ser teletransportado para a uma fase secreta em que você anda na garupa de um dinossauro.

Fase secreta: Hot Coco

Você pode ter acesso à fase Hot Coco pela Road Crash.

Quando avistar o sinal com a cabeça de um alienígena, acerte-a para ser teletransportado para a Hot Coco. Comece o Level 11 e prossiga até a jóia dourada. Você vai começar a corrida. Seja pego pelo pterodactyl e vá até a fase secreta do dinossauro.

Demo de Spyro the Dragon

Na tela título, aperte $\uparrow \uparrow \downarrow \downarrow \leftarrow \rightarrow \leftarrow \rightarrow \square$.

Comece bem nas fases com a moto

Quando a segunda luz vermelha acender, aperte e segure X para largar na frente.

TUROK 2: SEEDS OF EVIL



Modo cabeção e outras pirações

No menu principal, entre na opção Enter Cheat e digite qualquer um dos passwords abaixo. Para acionar as dicas, entre no menu Cheat.

Mãos e pés grandes: **STOMPEN**

Modo cabeção: **UBERNOODLE**

Modo Gouraud:

WHATSATEXTUREMAP

Modo sem luz: **LIGHTSOUT**

Modo Pen and Ink: **IGOTABFA**

Modo Stick: **HOLASTICKBOY**

Modo Tiny: **PIPSQUEAK**



Código Master

Na tela Enter Cheat, digite: **BEWAREOBLIVIONISATHAND**

Rosto nos itens

Na tela Enter Cheats, digite: **HEEERESJUAN** e ponha um rosto nos quadrados amarelos dos itens. Digite **AAHGOO**, pare e ponha um rosto de bebê.



DEATHTRAP DUNGEON

PC

Códigos

Durante o jogo digite os seguintes passwords:

Elvis: vida ilimitada

Billy: velocidade

Tools: inventário completo

Mmmmungo: força

Caffeine: 100 de energia

Seleção de fase

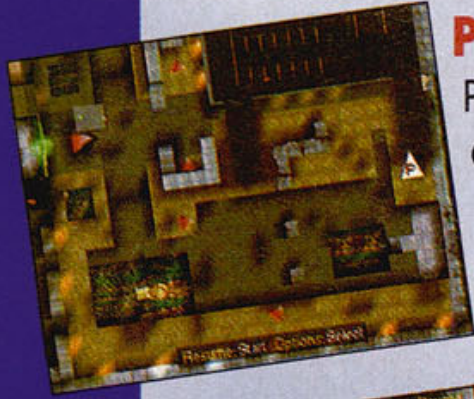
Durante o jogo, digite **Taxi** para acionar o código e use as teclas + e - para circular pelas fases.

FUTURE COP: L.A.P.D.



Recarregar escudo

Pause o jogo e aperte Select para trazer o menu. Leve o cursor até a opção Volume Sound FX e aperte □, Select, ○, X. Leve o cursor até Quit, aperte X e, em seguida, leve o cursor até Yes e aperte X. Despouse o jogo e seu escudo vai estar no máximo.



Pular para a próxima missão

Pause o jogo e aperte Select para trazer o menu. Leve o cursor até a opção Volume Sound FX e aperte □, ○, □, ○, X, Select, X, Select. Leve o cursor até Quit e aperte X. Em seguida, leve o cursor até Yes e aperte X. Despouse e você vai estar na próxima missão.



Mudar a cor para branco e preto

Pause o jogo e aperte Select para trazer o menu. Leve o cursor até a opção Volume Sound FX e aperte □, Select, ○, X, X, ○, Select, □. Leve o cursor até Quit e aperte X e, em seguida, leve o cursor até Yes e aperte X. Despouse e seu veículo vai estar preto e branco.

Recarregar a arma 0

Pause o jogo e aperte Select para trazer o menu. Leve o cursor até a opção Volume Sound FX e aperte □, ○, Select, X, Select, X, ○, □. Leve o cursor até Quit e aperte X e, em seguida, leve o cursor até Yes e aperte X. Despouse o jogo e sua arma do slot 0 vai estar recarregada.

Recarregar a arma 1

Pause o jogo e aperte Select para trazer o menu. Leve o cursor até a opção Volume Sound FX e aperte ○, X, Select, □, ○, X, Select, □. Leve o cursor até Quit e aperte X. Em seguida, leve o cursor até Yes e aperte X. Despouse o jogo e sua arma no slot 1 vai estar recarregada.

Recarregar a arma 2

Pause o jogo e aperte Select para trazer o menu. Leve o cursor até a opção Volume Sound FX e aperte □, Select, □, ○, □, Select, X. Leve o cursor até Quit e aperte X. Em seguida, leve o cursor até Yes e aperte X. Despouse o jogo e sua arma no slot 2 vai estar recarregada.

Power-up da arma 0

Pause o jogo e aperte Select para trazer o menu. Leve o cursor até a opção Volume Sound FX e aperte ○, ○, ○, X, X, X, ○, Select. Leve o cursor até Quit, aperte X e, em seguida, leve o cursor até Yes e aperte X. Despouse o jogo e sua arma no slot 0 vai estar mais poderosa.

Power-up da arma 1

Pause o jogo e aperte Select para trazer o menu. Leve o

cursor até a opção Volume Sound FX e aperte □, □, □, ○, X, ○, X. Leve o cursor até Quit, aperte X e, em seguida, leve o cursor até Yes e aperte X. Despouse o jogo e sua arma no slot 1 vai estar mais poderosa.

Power-up da arma 2

Pause o jogo e aperte Select para trazer o menu. Leve o cursor até a opção Volume Sound FX e aperte □, ○, □, □, X, □, ○. Leve o cursor até Quit e aperte X. Em seguida, leve o cursor até Yes e aperte X. Despouse o jogo e sua arma no slot 2 vai estar recarregada.

GEX 3: DEEP COVER GECKO



Derrote Evil Santa

Espere até ele atirar um presente e fique a sua direita ou a sua esquerda. Dê uma rabadinha nele, mandando o presente de volta. Repita isso três vezes.

Controles remotos fáceis em Mission Control

Primeiro controle: vá para a "Wreck Room" e passe todos os obstáculos.

Segundo controle: suba a montanha à esquerda da TV que leva até "The Pole".

Abrir o Vault em Mission Control

Pegue todos os quatro Vault Collectibles da fase secreta e abra o Vault.

Códigos do Vault

Estes são os códigos que você usa assim que tiver acesso ao Vault:

10 vidas: quadrado, X, círculo, círculo, triângulo, quadrado

1 vida: triângulo, círculo, estrela, quadrado, quadrado, X

Invencibilidade: quadrado, estrela, triângulo, quadrado, triângulo, diamante.

Jogue com Alfred: quadrado, X, triângulo, estrela, estrela

Jogue com Cruz: quadrado, diamante, quadrado, quadrado, triângulo.

Jogue com Rex: quadrado, estrela, estrela, quadrado, triângulo, triângulo.

Gex Video 1: círculo, triângulo, quadrado, estrela, diamante.

Gex Video 2: diamante, estrela, quadrado, X, triângulo, círculo.

BANJO-KAZOOIE



Localização de Vidas Secretas

Vá até o topo da casa de Banjo pela lata de lixo e voando. Suba agora até o topo da chaminé. Pule o mais alto possível para tocar a estátua dourada de Banjo. Existe outra vida atrás da cachoeira que fica ali pertinho.



R-TYPE DELTA



Jogue com a Pow Armor

Sabe aquela nave que traz itens para você? Ela é a nave secreta. Para ativá-la, dê uma volta (termine uma vez) o jogo no nível de dificuldade Human ou mais difícil. Ou comece o jogo mais de 100 vezes (caso não tenha namorada ou algo melhor para fazer) para obter a nave.

Continues Infinitos

Se o total de horas jogadas for superior a 3, você passa a ter 10 continues por jogada. Se ultrapassar 6 horas, os continues passam a ser infinitos. Para ver quantas horas jogou, vá para a opção Your Record e confira os dados.

Ganhe Power Ups

Digite os comandos durante a pausa para obter os resultados:

Power Up	Comando
Laser vermelho	Pressionando R2, digite ←→↑↓←→←↑↓ □
Laser azul	Pressionando R2, digite ←→↑↓←→←↑↓ X
Laser amarelo	Pressionando R2, digite ←→↑↓←→←↑↓ ○
Dose a 99.9%	Pressionando R2, digite ←→↑↓←→←↑↓ △

Papéis de parede

Com a opção Gallery dentro de War Record pode-se mudar a imagem de fundo da tela título. Para acionar todas, obtenha as seguintes condições:



IMAGEM CONDIÇÃO

1	Disponível desde o começo
2	Usar a nave RX pelo menos uma vez
3	Usar a nave R-13 pelo menos uma vez
4	Jogar por 20 horas (não seguidas)
5	Terminar o jogo com a R-9 no nível Human
6	Terminar o jogo com a RX no nível Human
7	Terminar o jogo com a R-13 no nível Human
8	Começar o jogo 100 vezes
9	Terminar o jogo com a R-9 no nível Bydo
10	Terminar o jogo com a RX no nível Bydo
11	Terminar o jogo com a R-13 no nível Bydo
12	Terminar o jogo com a Pow Armor no nível Bydo

Seleção de fases

Termine o jogo com as três naves disponíveis desde o começo. Uma nova opção aparecerá no menu inicial: o Stage Select, que permite escolher a em fase que você quer começar a jogar. Mas atenção: se terminar o jogo dessa forma o final não aparece.

Reveja o final

Ao terminar o jogo uma nova opção aparecerá no War Record. É a Theater, que permite rever o final da nave que você usou para acabar o game.

THE UNHOLY WAR



Acionar os personagens secretos



Entre no menu Mayhem, leve o cursor até Set Teams, aperte simultaneamente ○ e □, aperte Select, Select, Select, Select, Start, Start, Start, □ □ ○ e, depois, aperte simultaneamente ○ e □. Se fez certo, a

expressão "All Players" vai aparecer no canto inferior direito da tela.

Acionar os campos de batalha secretos

Entre no menu Mayhem, leve o cursor até Accept Teams, aperte simultaneamente ○ e □, aperte Select, Select, Select, Select, Start, Start, Start, □ □ ○ e, depois, aperte simultaneamente ○ e □. Se fez certo, a expressão "All Levels" vai aparecer no canto inferior direito da tela.

R-TYPES



Seleção de fase

Na tela título, leve o cursor até R-Type ou R-Type II e aperte rapidamente L2, L2, L2, L2, L2, L2, L2, L2, L2, R2, R2, R2, R2, R2, R2, R2, R2, R2. Se fez certo, você ouvirá um som confirmando a dica. Pause o jogo e você vai encontrar a opção Stage Select.

Truques

Pause o jogo e entre com as seguintes dicas com o botão L2 pressionado:

Seleção de velocidade: → ↑ → ↑ ↓ ← ↓ ←. Depois disso entre com ○ para aumentar a velocidade de sua nave e X para diminuí-la.

Seleção de armas: → ↑ ← → ↓ ← ↑ →. Depois, siga com ○ para o laser antiaéreo; X para ter o laser reflexivo; □ para ganhar o laser antiterra; △ para o laser perseguidor e R1 para o laser shotgun.

BATTLETANX



Invencibilidade, vidas infinitas, modo Frog e mais

Na tela Game Setup, leve o cursor até Input Code e aperte A. Digite os seguintes passwords para acionar as dicas abaixo:

Passwords para as fases no modo Campaign:

Invencibilidade:

MSTSRVV

Vidas infinitas: **LVFRVR**

Todas as armas: **PLVRZM**

Munição ilimitada:

LTSFBLLS

Invisibilidade:

CRSTLCLR

Modo Frog: **FRGZ**

Assistir a todos os filminhos do modo All Story: **CDPLT**

Visão psicodélica: **CNCTHRTM**

Visão giratória: **HVRL**

Suicídio: durante o jogo, aperte e segure simultaneamente C← C→ C↑ C↓

Passwords de outros modos Campaign:

The Tunnel: **LHTSPMFRGS**

Heartland: **LPGCVBBJCF**

Armageddon Highway: **WSMBCPVRWS**

Crimson Gate: **TMFNJMKGF**

Passwords

Na tela Game Setup, leve o cursor até Input Code e aperte A. Digite os seguintes códigos para acionar as dicas abaixo:

Campaign Mode Stage Passwords:

Time Square: **LHTTTBKRLS**

Stranglehold Bridge: **RCJRWPCGLM**

Lake Shore Drive: **LPFFLNHJJF**

State St: **CTMGPRWGBH**

Bonus 1: **HPJMKGM CJV**

Area 51: **WHSNKNFRGS**

Fremont St:

CRFPHGCTKP

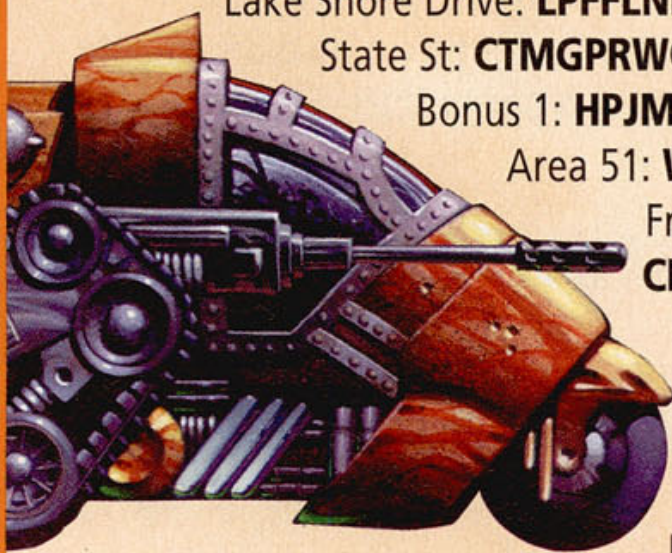
Bonus 2:

HHRBKPVWGB

The Wharf:

WFHMKCFWLB

Bonus 3: **SPLJTFLRFS**



Outros Campaign Mode Passwords:

Todas as gangues podem ser selecionadas: **LTSLSGNGS**

Todas as mulheres Storm Ravens Gang: **WMNRSMRTR**

ASTEROIDS



Digite os seguintes códigos na tela título quando as palavras "Press Start" estiverem piscando. Um som vai confirmar cada dica ativada.

Invencibilidade

Aperte ↓ ↓ ↑ ↑ ○ □ △ △. Comece o jogo e aperte simultaneamente Start e Select para acionar a dica.

Acionar a quarta nave

Aperte e segure Select e aperte △ ○ ○ △ □ ○ □.

Seleção de fase

Aperte e segure Select e aperte □ △ ○ △ △ □ ○. Comece o jogo e aperte simultaneamente Start e Select para acionar a dica.

Acionar o jogo Asteroids clássico

Aperte e segure Select e aperte ○ ○ ○ △ □ □ ○.

As dicas seguintes só funcionam para o jogo Asteroids clássico:

Vida extra

Aperte ↑ ↓ ← → ○ □ X △.

99 naves

Aperte ↑ X ↓ △ ← □ → ○.



COTTON BOOMERANG



Debug menu e ressurreição

Debug menu: na tela título, coloque o cursor em option, pressione X + Y + Z e, sem soltá-los, aperte rapidamente A, B e C, na seqüência. Assim você ganha a opção free play, além de poder ir ao training mode.

Ressuscitar: quando tomar um tiro e morrer, aperte C na hora de tocar o chão para voltar. Gasta Change Item.

COLONY WARS: VENGEANCE

Seleção de fase, dinheiro e armas ilimitadas

Digite o password **Blizzard** para acionar vários truques como seleção de fase, todas as armas e outros.



CHOPPER ATTACK



Menu Debug

Na tela título, quando as palavras "Push Start Button" estiverem piscando, aperte e segure Z e aperte →, ←, A, B, Start. Se fez certo, o menu debug vai aparecer com várias opções, como a de seleção de fase.

STAR WARS: ROGUE SQUADRON



Veja os créditos

Na tela título, entre no Options e no Passcodes. Digite a palavra **CREDITS** e você vai assistir aos créditos do jogo.

Pilote um carro clássico

Na tela de passwords, digite **KOELSCH** e selecione qualquer missão em que você pode pilotar o V-Wing. Você vai poder voar com um carro preto.

Obs: se você pausar o jogo usando o carro preto, o jogo vai travar. Assista também à introdução da Lucas Arts e repare nas mudanças.

Seleção de fase:

Na tela de passwords, digite **DEADDACK** para ter acesso a todos os levels, incluindo três bônus.

Jogue com um Tie Interceptor

Primeiro digite o código **FARMBOY** na tela de password. Em seguida, digite **TIEDUP**. Selecione uma missão e vá até o Millenium Falcon. Segure o direcional analógico para cima para selecionar o Tie Interceptor.

Modo ultradifícil

Na tela de password, digite **Ace**

Radar melhor

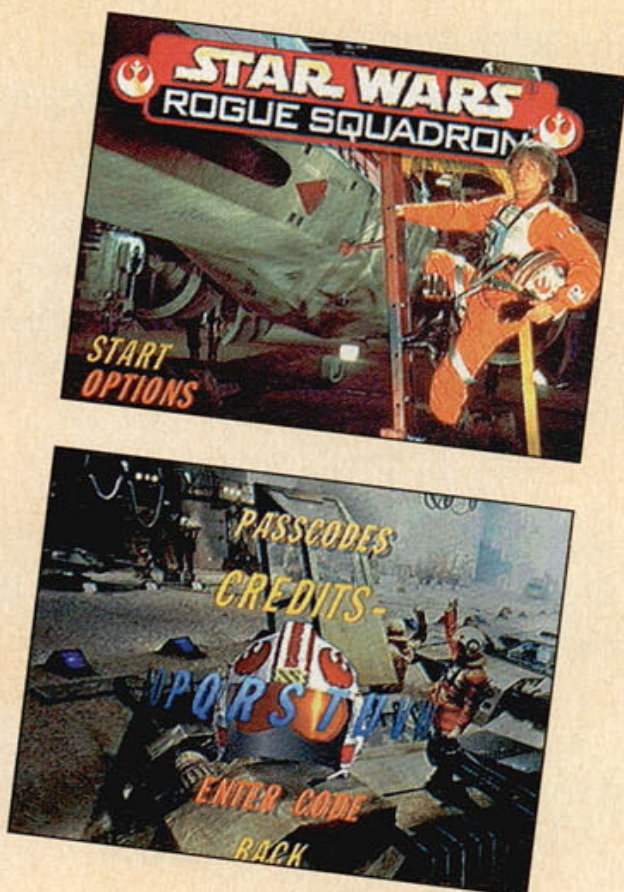
Na tela de password, digite **Radar**

Vidas infinitas

Na tela de password, digite **Igiveup**

Pilote um AT-AT

Na tela de password, digite **Chicken**



Pilote o Millenium Falcon

Na tela de password, digite **Farmboy**

Acesso a todas as missões, voe com um carro e outras dicas

Na tela título, selecione Options e, em seguida, Passwords. Digite qualquer um deles abaixo para acionar as dicas:

Acesso todas as missões: **DEADDACK**

Mudar a tela título: **HARDROCK**

Obs: para esta dica funcionar, deixe o demo passar e aperte Start para voltar à tela título.

Foto da equipe de produção: **BLAMEUS**

Jogo mais difícil e use o A-Wing em mais missões: **ACE**
Voe com um carro: digite o passcode **KOELSCH** e, na tela Select Your Craft, a nave V-Wing será substituída por um 1969 Buick Electra 225.

Obs: você só pode voar com ele na missão *The Battle of Calamari*

UPRISING 2

Munição infinita

Durante o jogo, aperte Enter, digite **DANGEROUS** e aperte Enter novamente.

Superarmas

Durante o jogo, aperte Enter, digite **TUFF ASS** e aperte Enter novamente.

Fazer chover

Durante o jogo, aperte Enter, digite **STORMY** e aperte Enter novamente.

Ganhar mais dinheiro

Durante o jogo, aperte Enter, digite **WAY NO MONEY** e aperte Enter novamente.

Suicídio

Durante o jogo, aperte Enter, digite **SLICK** e aperte Enter novamente.

Vencer o cenário

Durante o jogo, aperte Enter, digite **DONE** e aperte Enter novamente.

Invencibilidade

Durante o jogo, aperte Enter, digite **YOYO** e aperte Enter novamente.

Limpar a tela

Durante o jogo, aperte Enter, digite **CLEARSKY** e aperte Enter novamente.

Fazer nevar

Durante o jogo, aperte Enter, digite **FLURRY** e aperte Enter novamente.

THE HOUSE OF THE DEAD 2



Sala Bônus

Termine o jogo sem matar nenhum refém e nem deixar que ninguém morra.

Abrir o Emperor e lutar com todos os chefes no Modo Boss

Elimine todos os chefes no modo Boss. Quando acabar com todos, os dois Emperors serão revelados com todas as opções de lutar com os chefes.

RIVAL SCHOOLS



Truques para o Evolution Disc Hidden Games

As dicas abaixo são do jogo secreto Evolution Disc:

Modo Target:

termine um game para um jogador com qualquer personagem e qualquer nível de dificuldade. No menu do jogo Evolution Disc, você vai encontrar uma nova opção, o modo Target.



Modo Home Run: termine um game para um jogador com o Shoma no nível de dificuldade mais avançado. No menu do jogo Evolution Disc, você vai encontrar uma nova opção, o modo Home Run.

Modo Shoot-Out: termine um game para um jogador com o Roberto no nível de dificuldade mais avançado. No menu do jogo Evolution Disc, você vai encontrar uma nova opção, o modo Shoot-Out.

Modo Service: termine um game para um jogador com Batsu no nível de dificuldade mais avançado. No menu do jogo Evolution Disc, você vai encontrar uma nova opção, o modo Service.

Personagens extras: cada vez que terminar um game para um jogador, um personagem secreto vai aparecer. Na tela Character Select, leve o cursor até o boxe abaixo de Kyoko, aperte **O** e, em seguida, **←** ou **→** para selecionar um desses novos personagens.

POWER STONE



Manipular a câmera da vitória

Quando ganhar, manipule a câmera fazendo o seguinte:

A – aproxima quando pressionado e distancia quando solto
X, Y, B – o mesmo que A, mas só quando o A estiver apertado.

Direcional normal e analógico – rotação da câmera.

Outros segredos

Termine o jogo uma vez com qualquer personagem e ganhe uma opção extra no livro "The World of Power Stone", localizado em cima da opção "Arcade" na tela principal. Para conseguir duas opções extras, faça um

download dos 3 jogos no livro "WoPS". Ganhe pelo menos 2000 moedas em qualquer um dos jogos e você vai ter acesso a uma opção de música e um art book com um visual exclusivo.

Jogue com os chefes

Para jogar com os chefes, termine o jogo uma vez com qualquer personagem.

Jogue com o último chefe

Termine o jogo sem usar nenhum continue e em qualquer nível de dificuldade. Em seguida, entre no menu Collection e vá para a página 12. Você vai ver uma foto do último chefe. Você só pode jogar com ele no modo Vs. Só um jogador pode usá-lo de cada vez.

BLOODY ROAR 2



Opções no Custom Mode

Termine o jogo no Story Mode para poder acionar o Model Type no Custom Menu. Nesse menu pode-se crescer as mãos e cabeças dos personagens. Terminando sem usar continues, ganha-se a opção de mudar a velocidade de recuperação de energia. Se terminar com todos os lutadores, ganha-se a possibilidade de mudar a velocidade de carregamento da barra Beast.

Terceira cor dos personagens

Termine o jogo no Arcade Mode e o personagem que usou para terminar ganhará uma terceira roupa. Acione-o com Start na tela de seleção de lutadores.

Jogue com Gado e Sheng Long

Derrote Gado e Sheng Long no Arcade Mode para ter o direito de usá-los. Eles podem ser usados em todos os modos de jogo.

DESTREGA



Seleção de fase aleatória

Aperte Start na tela de level select.



Personagens secretos

Termine o modo para um jogador com qualquer um dos personagens. Aí, na tela Character Select, aperte Start no mesmo

personagem com quem você jogou.

SUPER SMASH BROTHERS



Lutadores escondidos

Para jogar com qualquer um dos lutadores escondidos, você precisa derrotá-los antes.

Luigi: termine o Bonus 1 Challenge com todos os lutadores.

Ness: termine o jogo normal com três vidas e sem continues.

Captain Falcon: termine o jogo normal.

Jigglypuff: depois de obter o Captain Falcon, termine o jogo.



Fase Vs. escondida

Termine o jogo normal com todos os lutadores com três vidas.

Trocar a cor da roupa

Use os botões C para trocar de roupa. Cada um corresponde a uma cor.

MORTAL KOMBAT 4



Vá até o Practice, em seguida até Difficulty e segure soco baixo e bloqueio por um minuto, até ouvir "Excellent!"

CAPCOM GENERATION 5 STREET FIGHTER COLLECTION 2



Super Versus

Termine todos os três títulos para acionar o modo Super Versus, em que jogadores de versões diferentes podem batalhar entre si. Quer dizer, você pode confrontar o Ryu do Turbo com o Guile do Street II, por exemplo.



Músicas remixadas

Termine algum dos títulos uma vez para poder ouvir músicas remixadas do game que você terminou.

Computador superdifícil

Termine algum dos títulos sem usar continues para liberar a opção CPU Battle. Nele o computador faz jogo duro. Também funciona somente para o game que terminou.

RIVAL SCHOOLS: UNITED BY FATE



Roupas secretas

Existem 4 lutadoras com roupas secretas: Hinata, Natsu, Tiffany e Kyoko. Para acioná-las, você deve terminar o jogo com os personagens nos dois discos no modo de 1 jogador. Não importa o nível de dificuldade ou quantos continues foram usados. Os golpes são os mesmos, mas o golpe de ajuda muda.

X-MEN VS. STREET FIGHTER EX



Jogue com Akuma/Gouki

Na tela Character Selection, leve o cursor até Magneto, Juggernaut, Dhalsim ou M.Bison e aperte ↑ para Gouki aparecer.

Jogue com Apocalypse

Para jogar com Apocalypse, primeiro termine o jogo no modo Hardest. Em seguida, no modo Vs., leve o cursor até Akuma e segure Select por 5 segundos. Agora aperte qualquer botão.

Jogue com Chun-li de Street Fighter Alpha

Na tela Character Selection, leve o cursor até Chun-li, aperte e segure Select por 5 segundos e aperte qualquer botão.

Tag Team no modo Vs. (versão americana)

Para acionar o tagging, vá até a tela Mode Select, onde você seleciona modo Arcade, Vs. etc., e aperte bem rápido △△ → ○ L1. Se fizer certo, a tela de opções vai aparecer. Agora você pode mudar para o modo "Original" para acionar o tagging no modo Versus. Em seguida, selecione seus personagens e faça o jogador 2 ativar os mesmos personagens na ordem inversa. Por exemplo, se você escolher o Ken e Ryu, o jogador deve escolher o Ryu e o Ken.

Tag Team no modo Vs. (versão japonesa)

Para acionar o tagging, vá para a tela Mode Select, onde você seleciona modo Arcade, Vs. etc., e aperte bem rápido □□ → X, L1. Se fizer certo, a tela de opções vai aparecer. Agora você pode mudar para o modo Original e acionar o tagging no modo Versus. O jogador 1 deve selecionar seus personagens e o jogador 2 deve selecionar os mesmos, só que na ordem oposta. Por exemplo, se o jogador 1 selecionar o Ken e Ryu, o jogador 2 deve selecionar o Ryu e o Ken.

STREET FIGHTER ZERO 3



Acionar os modos:

Classical – jogue durante 3 horas.

Mazi – jogue durante 4 horas.

Saikyou – jogue durante 5 horas ou acabe no modo arcade com dificuldade nível 4 ou superior.

Opções secretas:

Team Battle – vença o estágio Hong Kong no modo World Tour ou acabe o jogo no modo arcade no nível 8.

Survival – vença o estágio Point 48106 no modo World Tour.

Dramatic Battle – vença o Team Battle com ambos os times.

Final Battle – acabe o jogo no modo arcade com dificuldade nível 8.

Poses completas – jogue por 50 horas e pegue o mesmo personagem no modo versus (por exemplo, com Cody vs Cody, ao provocar o adversário Cody retira suas algemas).

Personagens secretos:

Guile – chegue ao nível 27 de seu personagem no modo World Tour.

Evil Ryu – chegue ao nível 28 de seu personagem no modo World Tour.

Super Akuma (Shin Gouki) – chegue ao nível 31 de seu personagem com as três barras ISM no master para selecioná-lo. Depois vá com o cursor até Akuma (Gouki), segure L1 + L2 e aperte qualquer outro botão.

Lute contra Super Akuma (Shin Gouki) no modo Final Battle:

Escolha qualquer personagem, segure L1 + L2 enquanto escolhe a barra de ISM e mantenha-os apertados até Super Akuma (Shi Gouki) aparecer na tela VS.



MARVEL VS. CAPCOM

Mudar o Ryu

Durante a luta, faça os comandos abaixo para mudar os estilos de Ryu (o Level 1 do Super Meter é necessário):

Ryu malvado: → ↘ ↓ ↙ ← + soco forte

Ryu como Ken: → ↘ ↓ ↙ ← + soco médio

Virar de costas: → ↘ ↓ ↙ ← + soco rápido

Jogue com Hyper Venom

Para jogar com Hyper Venom, leve o cursor até Chun-li e aperte R, D, D, D, D, L, U, U, U, U, R, R, D, D, L, L, D, D, R, R, U, U, U, U, L, L, U.

Se selecioná-lo com o botão de chute, vai jogar com o Ice Blue Venom. Se selecioná-lo com o botão de soco, vai



jogar com o Blood Red Venom. Como com todos os personagens da versão caseira, você só tem de fazer o código uma vez. Após digitá-lo, leve o cursor até Chun Li e aperte ↑ para selecionar Hyper Venom. Quando desligar o Dreamcast, você vai ter de fazer o código novamente.

Personagens secretos permanentes

Se vencer qualquer um dos personagens secretos e salvar no VMS, você vai poder jogar com os personagens sem utilizar os códigos.

Jogue com Lilith

Leve o cursor até Zangief e aperte ← ← ↓ ↓ → → ↓ ↓ ← ← ↑ ↑ ↑ ↑ → → ← ← ↓ ↓ ↓ ↓ → → ↑ ↑ ← ← ↓ ↓ ↓ ↓ → → → → ↑ ↑ ↑ ↑ ↑. Lilith vai aparecer embaixo de Warhead com o nome de Morigan.

Modo Onslaught

Para jogar no Onslaught, elimine todos os personagens secretos no modo arcade e salve no memory card. Assim que todos os personagens forem acionados, o modo Onslaught vai abrir na tela título, possibilitando que o jogador 1 jogue no modo Onslaught contra o jogador 2 ou contra o computador.

Jogue com Orange Hulk

Leve o cursor até Chun Li e aperte → → ↓ ↓ ← ← → → ↓ ↓ ← ← ↑ ↑ ↑ ↑ ↓ ↓ → → ↑ ↑ ↓ ↓ ↓ ↓ ↑ ↑ ↑ ↑ ← ↑. Orange Hulk vai aparecer acima de Ryu.

Jogue com Roll

Leve o cursor até Zangief, em seguida, mova-o duas vezes para ←, duas vezes ↓, duas vezes →, duas vezes ←, ↓, →, duas vezes para ↑, →. Roll vai aparecer logo depois de Rockman.

Jogue com a Shadow Lady

Leve o cursor até Morrigan e aperte ↑ → → ↓ ↓ ↓ ↓ ← ← ↑ ↑ ↑ ↑ → → ← ← ↓ ↓ → → ← ← ↑ ↑ → → ↑ ↑ ← ← ↓ ↓ ↓ ↓ ↓ ↓. Shadow Lady vai aparecer abaixo de Gambit.

Snap Shot

Aperte Start para pausar o jogo, segure Y e aperte X. Isto vai possibilitar que você veja a tela dos personagens e os cenários com muito mais clareza.

DARKSTALKERS 3

Mais fotos no collection mode e novas opções

Jogue o Original Character Mode como Guest e, conforme a experiência ganha, você conseguirá acionar os elementos a seguir:

- Collection Mode página 2
- Collection Mode página 3
- Collection Mode página 4
- EX Option
- DX Option



Use Oboro Bishamon

Para usá-lo, mate o chefe nas seguintes condições:

- Jogue no modo manual
- Não use continues
- Não leve nenhum "down"
- Ganhe pelo menos 2 lutas com os golpes descritos na tabela. Não vale vitória "queijo"

Assim, Oboro vai aparecer. Derrote-o, entre na tela de seleção e escolha Bishamon com o botão Select pressionado.

Golpes

DEMITRI - SR, SM, →, CM, CM

Q-BEE - ←↙↓↘→ + CC

VICTOR - de perto, 720° + CC

PYRON - ←↙↓↘→ + SS

FELICIA - ←↙↓↘→ + chute

LILITH - ←↙↓↘→ + CC

ANAKARIS - CF, SM, ↑, CM, SF

MORRIGAN - SR, SR, →, CR, SF

DONOVAN - SM, SR, ←, CR, CM

PHOBOS (HUITZIL) - →↓↘ + CC

LEI LEI (HSIEN KO) - ←↙↓↘→ + SS

SASQUATCH - de perto, 720° + CC

ZABEL (LORD RAPTOR) - →↓↘ + SS

OURBATH (RIKUO) - →↘↓ + SS ou CC

BULLETA (BB HOOD) - ←↙↓↘→ + CC

JEDAH - ←↙↓↘→ + CC, chute para agarrar

GALLON (JON TALBAIN) - SR, SM, →, CR, CM

BISHAMON - ↓↓ + SS, quando o inimigo estiver no chão



Legenda

SS - dois botões de soco

SR - soco rápido (fraco)

SF - soco forte

CM - chute médio

CC - dois botões de chute

SM - soco médio

CR - chute rápido (fraco)

CF - chute forte

Outros personagens secretos

Dark Gallon: coloque o cursor em Gallon (Jon Talbain) e faça Select + SS ou Select + CC.

Shadow: coloque o cursor em ?, faça Select cinco vezes e aperte soco ou chute. Se quiser escolher o personagem inicial, aperte Select três vezes no personagem desejado e depois faça o comando para pegar o Shadow.

Marionette: coloque o cursor em ?, faça Select sete vezes e aperte soco ou chute. Marionette vai se transformar no oponente quando começar a luta.

VAMPIRE SAVIOR

Option Plus

Se quiser mudar o texto do jogo para o inglês e ajustar a barra de energia, acione o Option Plus. Mas, para fazer isso, termine o game sem usar continues e vá para a tela título. Leve o cursor até Option, aperte e segure L e R e pressione depois Start.



VIRTUA FIGHTER 3TB

Use Dural

No Training mode, aperte Start + A + X ou Y para escolher a criatura de metal líquido e detone com seus golpes.

Nível de dificuldade automático

Na tela título, coloque o cursor em Training Mode e aperte X + A. Assim o nível de dificuldade do computador será automático (aparece a inscrição Auto). O computador ajustará o nível de dificuldade conforme seu desempenho.

Mudar o fundo

No modo Training, na hora de escolher o cenário, faça-o com Start pressionado. Assim o cenário se modifica.



KNOCKOUT KINGS

Energia extra:

Durante o modo Career, segure L1, R1, L2, R2 quando, entre as lutas, você tiver de escolher entre socar o saco pesado ou o rápido. Você ganhará de dois a oito pontos, dependendo de quanto tempo segurar os botões.

Jogue com o urso

Para lutar com o urso, no menu principal aperte →← + □ → + △ → + ○ e → + X. Um som confirma a dica. Selecione qualquer lutador e você vai jogar com o urso.

Lutadores cabeçudos

No menu principal aperte ← + ○ ← + △ ← + □ ← + X. Um som confirma a dica.

ERETZVAJU

Jogue com o chefe

Termine o jogo com pelo menos três lutadores para liberar Ihadurca, a chefona. Além de poder usar o último chefe, no modo VS ainda aparecem mais cenários quando se ativa essa dica.

Roupa secreta e Extra Options

Termine o jogo e o personagem que usou para isso ganhará uma nova roupa. Além disso, duas novas opções aparecem no Option: dicionário e Gallery. O primeiro traz uma explicação dos termos do jogo (em japonês) e o segundo permite ver ilustrações do game.

EHRGEIZ

Livre-se da fome e recupere energia na manha

No modo Quest, vá para o hotel e troque de personagem. Depois troque de novo. Assim o carinha recupera energia e se livra da fome sem usar item.



MARVEL SUPER HEROES VS STREET FIGHTER



Use os mesmos lutadores, cores extras e energia infinita

Termine uma vez o jogo. Assim você pode:

- fazer uma dupla com o mesmo personagem: Ryu e Ryu, por exemplo.
- acionar a terceira e quarta cores de roupa, usando, respectivamente, o botão SF e CF.
- acionar o VS Life Gauge (dentro de Option) que, se estiver no Full, não deixa você perder energia no Versus Mode. É como se fosse um Practice Mode.

Energia Hyper Combo infinito

Termine o jogo sem usar continues e a opção Super Gauge vai aparecer no Option. Assim você pode usar Hyper Combos à vontade no Arcade e no Versus Mode.

Modo Mech Gouki Now

Termine os modos Arcade e Survivor uma vez. Agora coloque o cursor no Survivor Mode e pressione L ou R para fazer aparecer o modo Mech Gouki, onde você enfrenta o chefe.

Controle Mech Gouki

Termine o modo Mech Gouki e vá para o Versus ou Arcade Mode. Coloque o cursor em Gouki e aperte Start + soco ou chute. Gouki será selecionado. Na hora em que escolhe o segundo membro da dupla, coloque o cursor em Gouki e aperte Start + soco ou chute. Mech Gouki possui quase os mesmos golpes de Gouki, mas muito mais potentes. Aí vai um exemplo dos combos que o chefe pode fazer: voadora com ↓↘→ + CF; no chão, ↓↘← + CF, rasteira fraca e SF agachado; super salto com SR, CR, SM, CM, ↓↘→ + SS

GOLPES

- Gouhadouken:** ↓↘→ + soco
- Goushouryuuken:** →↓↘ + soco
- Tatsumaki Zankuukyaku:** ↓↘← + chute
- Ashura Semkuu:** →↓↘ ou ←↓↘ + SSS ou CCC
- Tenma Kuujinkyaku:** no ar, ↓↘→ + chute
- *Messatsu Gouhadou:** ↓↘← + SS
- *Messatsu Goushouryuu:** ↓↘→ + SS
- *Tenma Gouzankuu:** no ar, ↓↘→ + SS
- *Shungokusatsu:** SR, SR, →, CR, SF (nível 3)

Controle Agente Americano

Coloque o cursor em Vega (M.Bison) e aperte Start + soco ou chute. Agente Americano tem as mesmas características do Capitão América.

GOLPES

- Shield Slash:** ↓↘→ + soco
- Stars & Stripes:** →↓↘ + soco
- Charging Star:** ↓↘→ + chute
- Roll:** ↓↘← + soco
- *Final Justice:** ↓↘→ + SS

- *Hyper Stars & Stripes:** →↓↘ + SS
- *Hyper Charging Star:** ↓↘→ + CC

Controle Homem-Aranha de armadura

Coloque o cursor em Homem-Aranha e aperte Start + soco ou chute. Com a armadura, Homem-Aranha fica mais lento, mas não enverga ao tomar golpes fracos.

GOLPES

- Web Ball:** ↓↘→ + soco
- Spider Sting:** →↓↘ + soco
- Web Swing:** ↓↘← + chute
- Web Throw:** →↓↘↘← + soco
- *Maximum Spider:** ↓↘→ + SS
- *Crawler Assault:** ↓↘→ + CC



Controle Mephisto

Coloque o cursor em Ômega Vermelho e aperte Start + soco ou chute. Tem as mesmas características de Black Heart com a diferença que o inimigo queima quando toma certos golpes.

GOLPES

- Dark Thunder:** ←↘↓↘→ + soco
- Inferno:** →↓↘↘← + soco
- *Armageddon:** ↓↘→ + SS
- *Judgement Day:** ↓↘← + SS
- *Heart of Darkness:** ↓↘→ + CC



Controle Mech Zangief

Coloque o cursor em Black Heart e aperte Start + soco ou chute. Mech Zangief é bem lento e não pode defender-se. Em compensação, não enverga nem tomando um Hyper Combo. Tem golpes novos.

GOLPES

- Screw Pile Driver:** 360° + soco
- Double Lariat:** SSS ou CCC (ao contrário de Zangief, a versão Mech não pode acionar este golpe no ar)
- Flying Power Bomb:** ←↘↓↘→ + chute
- Aerial Russian Slam:** →↓↘ + chute
- *Final Atomic Buster:** 360° + SS
- *Siberian Blizzard:** 360° + CC

Controle Sakura morena

Coloque o cursor em Hulk e aperte Start + soco ou chute. Sakura morena tem alguns golpes de Akuma.

GOLPES

- Shououken:** ↓↘→ + soco
- Hadouken:** ↓↘← + soco

Shumpuukayaku: ↓↘← + chute

Ashura Senku: →↓↘ / ←↓↘ + SSS / CCC

***Midare Zakura:** ↓↘→ + SS

***Shinkuu Hadouken:** ↓↘← + SS (laser para frente)

***Haru Itchiban:** ↓↘← + CC

***Shungokusatsu - Instant Hell Murder:** SR, SR, →, CR, SF (nível 3)

Trocar a ordem da dupla

Para trocar o lutador que começa a batalha, deixe pressionados SSS na tela de VS. Esta dica é bem útil no Survivor Mode.

Super Norimaro

Escolha Norimaro e, na tela de VS, deixe pressionados os botões CR + SM + CF. Assim Norimaro vai poder usar o salto quádruplo.

Dan Explosivo

Escolha Dan como o primeiro lutador. Na tela de VS mantenha pressionado SR até a luta começar. Dan vai cair no chão e explodir.

Mover-se depois da luta

Depois de nocautear o oponente, aperte Start para poder controlar seu lutador e bater no inimigo derrotado.

Lute contra os lutadores secretos

Comece um jogo de 1 jogador e siga as condições abaixo. Assim, na sexta luta um personagem secreto vai desafiá-lo.

Condições:

- Não use continues.
- Nenhum de seus lutadores pode ser nocauteado.

E mais:

Contra Mech Zangief: termine todas as lutas com Hyper Combo, sendo que duas ou três com Crossover Combination (↓↘→ + SF + CF).

Contra Sakura morena: termine todas as lutas com Hyper Combo, sendo que mais de quatro com Crossover Combination.

Contra Shadow: termine todas as lutas com Hyper Combo, sendo que mais de quatro com Crossover Combination. Ainda consiga First Attacks em todas as lutas e troque a ordem da dupla a cada combate.

LEGENDA

SR - soco rápido

SM - soco médio

SF - soco forte

CR - chute rápido

CM - chute médio

CF - chute forte

SS - dois socos quaisquer

CC - dois chutes quaisquer

SSS - três socos quaisquer

CCC - três chutes quaisquer

(c) - carregar

* - **Hyper Combo** - gastam um nível de energia de Hyper Combo

Obs: muitos golpes podem ser acionados também no ar. Em alguns movimentos, se você ficar apertando os botões repetidamente durante algum golpe, os hits aumentam

STREET FIGHTER ZERO 3

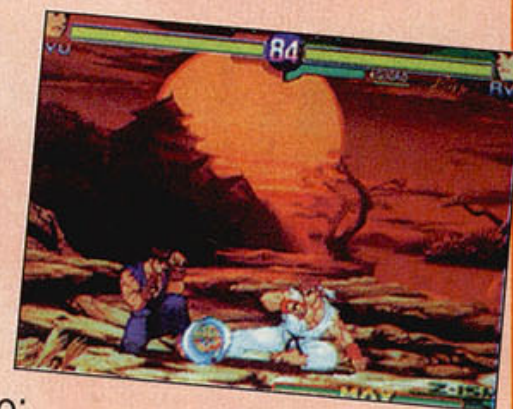
ARCADE

ISM clássico

Com a máquina preparada para jogar com Juli, Juni e Balrog, isto é com a tela de fundo do logo em cor de rosa, aperte Start e não solte até aparecer a tela de seleção de lutadores. Assim, depois da luta, a tela de fundo do logo deve estar verde. Pressione soco forte e chute forte e, sem soltá-los, aperte Start para começar o jogo. Escolha seu personagem e a tela de seleção de ISM será cortada. Pronto, você está no ISM clássico, à la Street Fighter II.

Características:

- defesa baixa;
- alto poder de ataque;
- sem Super Combo;
- sem Original Combo;
- sem Zero Counter;
- sem combo aéreo;
- sem recuperação de arremesso;
- sem recuperação aérea ou terrestre;
- não toma combo aéreo;
- não tem limitação de defesa (medidor de defesa);
- não tem defesa aérea;
- golpes como o Shouryuken tem invencibilidade total.



Modo "Tudo ou Nada"

Duas semanas após poder usar o ISM clássico, deixe pressionado o Start até aparecer a tela de seleção de lutadores. Após a luta, o fundo do logo deve ficar azul. Pressione soco médio e chute médio e, sem soltá-los, pressione Start para começar o jogo. Escolha seu personagem e seu ISM e vá a luta.

Características (vale para quem entrou nesse modo, jogador 1 e/ou 2):

- luta em 1 round;
- alto poder de ataque (cerca de 20%);
- baixa defesa.

DUAL HEROES

Jogue com Gyn

Para ter a honra de jogar com Gyn (Killer Sergeant), ajuste a dificuldade para Expert e termine o jogo no modo Story com qualquer um dos personagens.

Jogue com Ray

Para jogar com Ray, ajuste a dificuldade para Hard e termine o jogo com Hana no modo Story.

DEADLY ARTS

Jogue com Gouriki

Na tela título, aperte ↑ ↑ ↓ ↓ ← → ← → B A Start. Se fez certo, você vai encontrar o Gouriki na tela de seleção de personagem.



INTERNATIONAL SUPERSTAR SOCCER '98



Modo cabeça

Espera as palavras "Press Start" começarem a piscar na tela título. Aperte C↑ C↑ C↓ C↓ C← C→ C← C→ B, A. Agora segure o botão Z e aperte Start. Você vai ouvir uma voz confirmando a dica.

Cabeças bônus

Termine o International Cup no Level 4 ou superior. Assim que terminar a seqüência do final, vá para a tela Create Player. Na tela "Head Select", aperte o botão superior esquerdo. Isto vai levá-lo para a página 11, onde há outras cabeças para os jogadores.

Times bônus

Na tela "Press Start", aperte ↑ C↑ ↑ C↑ ↓ C↓ ↓ C↓ ← C← → C→ ← C← → C→ B, A e segure Z e aperte Start.

Cavar a falta

Quando levar um carrinho e não cair, aperte qualquer botão no direcional junto com o botão de passe one-two, o botão de lateral, o botão de chute e o botão de cruzamento, todos juntos. Se fizer certo, seu jogador vai se jogar no chão pedindo falta. Não faça isto perto do juiz, porque ele não marca falta.

Mais rostos na tela Player Creation

Termine o International Cup no Level 4 ou superior para conseguir rostos de palhaços e de alienígenas.

Embaixadas e outros truques

Durante um treinamento ou um jogo, aperte e segure C←. O jogador vai fazer truques, como embaixadas com o joelho e cabeça. Cada jogador faz um truque diferente.

Giro do Maradona

Durante o jogo, leve a bola até o ataque. Com qualquer jogador, aperte o botão de carrinho e, durante a deslizada, gire o direcional 360° para dar o giro do Maradona.

Chapéu no próprio jogador

Comece a correr com o botão de stick e carrinho. Solte-os e aperte o botão C←. O jogador vai dar um chapéu nele mesmo. Isto é uma boa maneira de evitar os jogadores da defesa adversária.

Jogue com o World Stars

Na tela título, aperte ← C← → C→ ← C← → C→ ↓ C↓ ↓ C↓ ↑ C↑ ↑ C↑ B, A. Em seguida, segure Z e aperte Start. Lembre-se de usar o direcional.

Cabeças que giram

Em quase todos os menus que possuem uma foto de um jogador, aperte e segure C↑ e Z ou L para girar o rosto para a esquerda e R para girá-lo para a direita.

NEED FOR SPEED: HIGH STRAKES



Supercarro

Digite o user name como **HOTROD** e você vai jogar com um supercarro. Com este código não dá para salvar o jogo.



Multa mais fáceis

Entre no modo Pursuit e selecione seu carro de polícia. Quando o jogo começar, segure L1 e aperte ↑ para desligar as sirenes. O fugitivo vai desacelerar. Chegue nele e aperte L1 + ↑ para realizar as sirenes e fazê-lo encostar.

Dinheiro fácil

Assim que comprar seu primeiro carro, vá para o modo para dois jogadores e selecione High Strakes. O jogo vai perguntar se você quer salvar. Responda que sim e, após ativar o memory slot 1, ele vai pedir o memory card 2. Tire o memory card do slot 1 e ponha no slot 2. O jogo vai pensar que é outro memory card e vai duplicar seu carro. Agora derrote você mesmo e venda o carro que ganhou.

Músicas extras

Primeiro, vá para a opções de áudio no menu principal. Em seguida, vá para o CD player e selecione-o. Desça tudo e você vai ver duas músicas que estão desligadas. Agora é só ligá-las e ouvi-las enquanto dirige.

Carro Phantom

Para jogar com o carro Phantom, digite seu nome como **FLASH**. Lembre-se que não dá para salvar se usar este código.

Helicóptero da polícia

Para pilotar um helicóptero da polícia no modo Test Drive, digite seu nome como **WHIRLY**. Lembre-se que não dá para salvar o jogo com este código.

Supercarros de polícia

Para jogar com os supercarros de polícia, você precisa prender 10 motoristas por excesso de velocidade no tempo limite.

INTERNATIONAL SUPERSTAR SOCCER PRO '98



Jogue com o time World All Stars

Na tela inicial, leve o cursor até o modo Exhibition e aperte: ↑ ↑ ↓ ↓ ← → ← → ○ X. Se fizer certo, você vai ouvir som de palmas. Selecione o modo de jogo e, na tela título, leve o cursor até Germany e aperte L1 + R1 e, em seguida, X para escolher o time World All.

SEGA RALLY 2



Modo 30 frames por segundo

Na tela título, aperte ↑ A ↓ ↓ ← → B B ↑.
Um som vai confirmar a dica.

Modo 60 frames por segundo

No menu principal, aperte ↑ A ↓ ↓ ← → B B ↓. Um som vai confirmar a dica.

Todos os carros

Na tela título, aperte ↑ ↓ ↑ B A ← B B ↓ no direcional digital.

Todas as pistas

Na tela título, aperte os seguintes botões no direcional digital: ↑ ← ↓ → B A B → ↓. Todas as pistas dos 10 anos de campeonato vão estar disponíveis, incluindo a pista secreta.

Mudar as cores dos carros

Segure o botão superior esquerdo quando for selecionar o Lancia Stratos, Corolla WRC, ou o Lancer Evolution para ativar as cores alternativas.

Mudar as visões dos replays

Durante o replay, aperte:
X – câmera paralela de outro carro
Y – visão de dentro do carro
A – visão por trás do carro
B – câmera de TV

Carros bônus

Para jogar com estes carros termine as seguintes provas em primeiro:

Mitsubishi Lancer EVO 4 - termine em primeiro no 2nd Year Regular Mode.

Toyota Celica GT-Four ST-185 - termine em primeiro no 3rd Year Regular Mode.

Mitsubishi Lancer EVO 3 - termine em primeiro no e 4th Year Regular Mode.

Peugeot 106 Maxi - termine em primeiro no 5th Year Regular Mode.

Lancia Delta Integrale - termine em primeiro no 6th Year Regular Mode.

Fiat 131 Abarth - termine em primeiro no 7th Year Regular Mode.

Peugeot 205 Turbo - termine em primeiro no 8th Year Regular Mode.

Renault Alpine A110 - termine em primeiro no 9th Year Regular Mode.



Lancia 037 Rally - termine em primeiro no 10th Year Regular Mode.

Parte bônus em Riveria

No modo arcade você pode ter acesso a uma parte bônus da pista Riveria. Primeiro, selecione modo Arcade e, em seguida Practice ou Championship. Quando chegar à pista Riveria, repare na última curva de 190°, logo antes da última reta. Você vai ver dois cones vermelhos. Derrube-os e você vai ouvir duas musiquinhas avisando que a parte secreta da pista foi aberta. Vire o carro e olhe a sua direita. Você vai ver uma entrada aberta. Entre nela e você vai ativar o Special Point Stage, onde você deve derrubar os cones para ganhar pontos. Os pontos não garantem muita coisa além de diversão.

Truques com a câmera

Quando for selecionar seu carro, você pode manipular a visão com o controle digital. Apenas aperte na direção para onde quer girar seu carro. Você também pode mudar a visão do carro durante os Instant Replays. Apenas aperte o botão para você ficar na visão por trás do carro. Com o direcional digital, você pode controlar a câmera como quiser. Além disso, durante a visão do motorista nos replays você pode apertar o direcional digital para acionar a visão original por trás do carro que você vê nas corridas.

Jogue com o Renault Maxi Magane

Para jogar com o Renault Maxi Magane, termine o modo Arcade em qualquer posição.

Jogue com o Subaru Imprensa 555

Para jogar com o Subaru Imprensa 555, termine em primeiro lugar no Year 1 do 10 year championship.

ESPN X-GAMES PRO BOARDER



Truque da tela Load

Na tela em que aparece "loading", você pode parar o X giratório apertando ↑ repetidamente.

Password

Circuit Level: X ○ X △ △ □

TRIPLE PLAY '99



Estádios extras

Para jogar em estádios novos, clique em Houston, Atlanta, Philadelphia, Pittsburg, Atlanta e Montreal. Você vai ouvir uma voz dizer "Triple Play '99". Leve o mouse para a direita e confira os três novos estádio: USA, Vancouver e Ancient Rome.

WIPEOUT 64



Ter acesso à Piranha II

Termine o modo time challenge com bronze ou melhor.

Ter acesso à pista Velocitar

Complete o modo race com bronze ou melhor.

Super Combo Challenge

Termine os três modos challenge.

Armas Cyclone

Termine o modo Challenge com um bronze ou melhor. Esse power-up duplica os danos da arma.



WIPEOUT 2097



Todas as pistas

Leve o cursor até a opção Class And Track no menu principal, segure L + R + ↓ e aperte X, X, Y, Y, Z, Z.

Metralhadora

Segure L + R + ↓ e aperte X, X durante o jogo.

Phantom Class

Leve o cursor até a opção Class And Track no menu principal, segure L + R + ↓ e aperte A, A, B, B, C, C

Time Piranha

Leve o cursor até a opção Team no menu principal, segure L + R + ↓ e aperte A, X, B, Y, C, Z.

Naves estranhas

Segure L + R + ↓ quando o logo do Saturn aparecer. Solte os botões na tela título. Os veículos vão mudar para uma abelha, um porco, um disco voador etc.

Auto-Pilot ilimitado

Segure L + R + ↓ e aperte X, Y, Z, X, Y, Z, X, Y, Z durante o jogo.

Energia ilimitada

Segure L + R + ↓ e aperte B, B durante o jogo.

Tempo ilimitado

Segure L + R + ↓ e aperte C, C, durante o jogo.

Armas ilimitadas

Segure L + R + ↓ e aperte A, A durante o jogo.

Gráficos Wire Frame

Segure L + R + ↓ e aperte Z, Z durante o jogo.

FIFA 99



Mais Dinheiro

Na tela Team Edit, aperte L1, L2, R1, R2, ○ X □ △ Start, Select.

FIFA 99



Gols fáceis

Assim que pegar a bola, chegue perto do goleiro até ele pular na bola. Corra em direção ao gol e, quando ele pular na redonda, aperte C↑. Seu jogador vai driblar o goleiro e ficar livre para marcar.

Jogue com Atlanta Attack

Para conseguir os Atlanta Attacks, termine a Copa com o Brasil no modo Professional.

V-RALLY EDITION '99



Carros bônus

Na tela Press Start, aperte L + R, C← C→ L + R. Para terminar, vá para a tela Options, segure Z e aperte L.

Menu de truques

Na tela Press Start, aperte L + R, C← C→ L + R e Start. Na próxima tela, segure Z e aperte L rapidamente até o modo de truques aparecer.

TRICKY SLIDERS



Pistas secretas

Termine o Scenario Mode em qualquer final. Vá para o Free Mode e coloque o cursor em One Make.

Aperte L1 + ○ para acionar a pista da Antártida, que é secreta. A outra pista secreta é a do campo de golfe. Para acioná-la, vá para Snowboard Park, coloque o cursor na pista New Zeland e aperte L1 + ○

FIFA: ROAD TO THE WORLD CUP '98



Som da multidão

Durante o jogo, assim que marcar um gol, aperte qualquer botão para ouvir o som da galera. Você também pode fazer isto se levar um gol.

Jogue com personagens de Resident Evil 2

Na tela título, pressione △ △ X X □ ○ □ ○. Entre no Free Mode e, na tela de seleção de personagens, pressione L2 ou R2 para escolher entre Leon, Claire e o zumbi.



SONIC R



Personagens bônus

Pegue todos os 5 Sonic Tokens em uma corrida e termine entre os três primeiros para enfrentar um personagem bônus na mesma pista.

Resort Island - Mecha Sonic

Radical City - Mecha Tails

Regal Ruin - Egg Robo

Reactive Factory - Mecha Knuckles

Pista bônus

Termine em primeiro nas quatro primeiras pistas e você vai poder correr Radiant Emerald course.

Clean Pause

Durante o jogo, pause e aperte X + Y + Z juntos.

Duplicar os personagens

O jogador 2 pode jogar com o mesmo personagem que o jogador 1. O primeiro deve escolher um personagem e o segundo leva o cursor até o mesmo e aperta X + Y + Z. Também funciona em Super Sonic e com outros caras.

Head Start

Para largar na frente, segure ↓ e fique apertando B o mais rápido que puder. Quando a corrida começar, solte o direcional.

Manipule a tela título

Para mexer na tela título, espere um pouco e aperte o direcional para girar o "R". O B muda de cor e o A volta ao normal. Os botões X e Y escurecem e clareiam o "R".

Dica do Mecha Sonic

Mate Mecha Sonic fácil pegando os 5 tokens e capturando Mecha Tails e usando-o contra o Mecha Sonic. Com ele, corte pela água para liderar. Lembre-se de sempre ir pelas ruínas e abrir a porta com 20 anéis.

Jogue com o Dr. Robotnik

Chegue em primeiro na pista Radiant Emerald e o Dr. Robotnik vai ficar disponível.

WCW/NWO REVENGE



Personagens secretos:

Curt Henning: vença todos os 9 rounds do US Heavyweight Competition .

Secrete Flock Member: vença o Cruiserweight Belt.

Rowdy Roddy Piper: vença o World Heavyweight Belt.

Meng e Barbarian: vença os Tag Team Belts.

Modos secretos:

Modo TV Title: vença o Cruiserweight Belt.

Modo World Heavyweight: vença o US Heavyweight Belt.

XG2



Wasp Bike, Modo Jet e mais

Na tela Game Type, entre na opção Enter Password. Digite qualquer um dos passwords abaixo para acionar as seguintes dicas:

Acionar todas as pistas: **8KLSZKW76ZM7**

Wasp Bike: **55HZ1MH3H9H1**

Venom bike: **68QCMH3H9HT**

Levels extras do MultiPlayer: **N31GG76CG9DZ**

Obs: para esta dica funcionar, acione antes a dica da Wasp Bike.

Comece um jogo Extreme Contest e, na tela Select Bike, aperte R para entrar no menu Customize. Leve o cursor até Enter Name e aperte A. Agora digite qualquer um dos passwords abaixo:

Munição infinita: **MISTAKE**

Tela manchada: **FLICK**

Armas infinitas e escudo: **XCHARGE**

Modo Jet: **2064**

Câmera superior: **SPYEYE**

Pistas aleatórias: **JUGGLE**

Sem neblina: **PIXIE**

Câmera Spiral: **SPIRAL**

Modo "Tron": **NEUTRON**

Modo Turbo: **XXX**

Modo Wire-Frame: **LINEAR**

Nitros ilimitados: **NITROID**

Modo Misplace: **MISPLACE**



SNOWBOARD KIDS PLUS



Boards secretos

Compre todas as pranchas no modo Free Style para poder comprar o board com asas, que permite saltar melhor. Fazendo isso no modo All Around pode-se comprar a prancha estrelada, que é rápida e tem um controle excelente. Já no modo Alpen consegue-se a prancha de gelo, que escorrega bem.

COOLBOARDERS 3



Códigos para o modo Tournament

Digite os seguintes códigos no modo Tournament:

WONITALL: todas as pistas

OPEN_EM: todos os carinhas

BIGHEADS: cabeção

VIRTUAL POOL 64



Pontos extras

Se estiver jogando qualquer partida contra o computador, fique repetindo o replay assim que ganhar. Toda vez que fizer isto, seus pontos vão aumentar.

Fazer o computador errar

Para fazer o computador errar toda vez que quiser, aperte R para mudar o modo superior e use o direcional analógico para mover o taco do computador.

Refazer a tacada

Se a tocada sair muito forte ou fraca, você pode tentar de novo. Quando for a vez do computador, aperte ← para ver o replay. Antes de o replay começar, segure R para ver por cima e segure A para voltar a tacada. Enquanto segura A, você pode ajustar a força da tacada, mas não pode mudar o ângulo.

WORLD CUP 98



Time da equipe de produção do jogo

Digite o nome do jogador como **BuryFC**

Fazer os efeitos sonoros

Para fazer os efeitos sonoros, ao marcar um gol, aperte A, B, C← ou C↓

World Cup Classics

Para acionar o World Cup Classics, jogue o World Cup com qualquer time e ganhe o troféu.

SUPER SPEED RACING



Modo Super Speed

Termine o modo Championship para acionar o modo Super Speed. Neste modo você pode correr contra outros 5 pilotos e fazer as curvas em alta velocidade.

NBA LIVE 99



Jogue com os criadores do game

Na tela Rosters, selecione Create Custom Team. Entre com os seguintes Location e Team Name para acessar um dos três times secretos do jogo.

Location	Team Name
Hitmen	Coders
Hitmen	Idlers
Hitmen	Pixels

RUSH 2 EXTREME RACING U.S.A.



Menu de truques



No menu Start Game, leve o cursor até Setup e aperte A. Já no menu de Setup, aperte simultaneamente L, R, Z, C↑, C↓, C←, C→. Se fez certo, uma nova opção, a "Cheats", vai aparecer na parte inferior da tela. Leve o cursor até ela e aperte X para entrar no menu de truques. **Obs:** você precisa acessar o menu de truques para acionar as dicas abaixo.

Colisões: selecione Car Collisions e aperte simultaneamente os seguintes botões 5 vezes: L, R, Z, C↑, C↓, C←, C→.

Ajustar a gravidade: leve o cursor até Gravity, aperte e segure Z e aperte C↑, C↓, C↑, C↓, C↑, C↓.

Cones que viram minas: selecione Cone Mines e aperte L, R, L, R, L, R.

Transformar os carros em minas: leve o cursor até Car Mines e aperte C→, C→, Z, C↓, C↑, Z, C←, C←.

Dirigir uma carcaça em chamas: leve o cursor até Burning Wreck, aperte e segure C↑ e aperte Z, Z, Z, Z.

Mudar a Track Orientation: leve o cursor até Track Orientation, aperte e segure Z e aperte C↑, C→, C↓, C←, C↓, C→, C↑, C←.

Auto-Abort: selecione Auto-Abort e aperte C↑, C↑, C↑, C↑.

Supervelocidade: selecione Super Speed, aperte e segure simultaneamente L e R e aperte C↑, C→, C↓, C←, C↓, C→.

Virar o carro de dentro para fora: selecione Inside-Out Car, aperte e segure simultaneamente C↑, C↓, C←, C→, aperte simultaneamente L e R. Pressione Z, aperte simultaneamente L e R novamente e aperte Z.

Acionar e desativar Danos: selecione Damage e aperte simultaneamente L e R, aperte C↓. Aperte simultaneamente L e R e aperte C↓. Aperte simultaneamente L e R e aperte C↓. Por fim, aperte simultaneamente L e R.

Invencibilidade: leve o cursor até Invincible e aperte simultaneamente L e R e aperte C↑. Aperte

simultaneamente L e R e aperte C↑. Aperte simultaneamente L e R e aperte C↑.

Acionar e desativar Game Timer: leve o cursor até Game Timer e aperte e segure Z. Pressione e segure C↓, aperte e segure C↑, solte C↑ e C↓ juntos, aperte e segure C↑, aperte e segure C↓.

Deixar o carro invisível: leve o cursor até Invisible Car, aperte e segure simultaneamente L e R e aperte C↓, C↑, C↓, C↑, C↓, C↑, C↓, C↑, C↓, C↑.

Deixar a pista invisível: leve o cursor até Invisible Track, aperte e segure simultaneamente L e R e aperte C↓, C↑, C↓, C↑, C↓, C↑, C↓, C↑, C↓, C↑.

Acionar e desativar os freios: selecione Brakes e aperte e segure simultaneamente L, R, C↑, C↓, C←, C→ e aperte Z, Z, Z.

Acionar e desativar Superpneus: leve o cursor até Super Tires, aperte e segure simultaneamente L e R e aperte C↑, C→, C↓, C←, C↑, C→, C↓, C←.

Massas diferentes: selecione Mass, aperte e segure simultaneamente L e R e aperte C↑, C→, C↓, C←, C↓, C→

Modo Suicide: leve o cursor até Suicide Mode e aperte C↑, C→, C↓, C←, C↓, C→.

Do the Dew: leve o cursor até Do the Dew e aperte simultaneamente os seguintes botões seis vezes: R, L, Z, C↑, C↓, C→, C←.

Acionar e desativar Killer Rats: leve o cursor até Killer Rats, aperte e segure simultaneamente R e L e aperte Z, Z, Z, Z.

Reaparecer no lugar: leve o cursor até Resurrect in Place, aperte e segure Z, aperte e segure C← e C→, solte-os, aperte e segure C→, aperte e segure C←.

Acionar e desativar o Levitation: leve o cursor até Levitation, aperte e segure simultaneamente R, L, Z e aperte C↑ quatro vezes.

Rage Against New York Cabs: leve o cursor até New York Cabs e aperte e segure simultaneamente seis vezes os botões seguintes: C↑, C↓, Z, L, R.

Mudar a Frame Scale: selecione Frame Scale e aperte e segure C↓, aperte e segure C↑, solte os dois juntos, aperte e segure C↑, aperte e segure C↓.

Acionar e desativar Tire Scalling: leve o cursor até Tire Scalling e aperte e segure C←, aperte e segure C→, solte os dois juntos e aperte e segure C→, aperte e segure C←.

Mudar a cor da neblina: leve o cursor até Fog Color e aperte e segure Z, aperte C↓, C↑, C↓, C↑, C↓.

BETTLE ADVENTURE RACING



Menu de truques

Vá para o modo de um jogador e selecione "Championship". Corra em Coventry Cove e ache o atalho com o celeiro e duas pilhas de feno. Siga em frente na direção da pilha de feno mais perto da pista e atinja a caixa. Alguém dirá "Groovy!". Termine a corrida e entre no Options. Você vai encontrar uma opção chamada "cheats".

Pegue o Fusca Alien

Para jogar com o Fusca Alien "I come in peace!", termine o Expert Championship. Assim que terminar Metro Madness, você vai ganhar um Fusca superveloz e colorido.

Pegue o Fusca da polícia

Em um anúncio de Need for Speed, a EA escondeu um Fusca da polícia bem difícil de se pegar. Termine os standard Championships e a nova opção "Bonus" aparecerá. Chegando ao final deste desafio, você ganha o mais rápido dos Fusca.

Maior atalho em Sunset Sands

Quando estiver correndo por dentro do templo que tem saída pelos dois lados, vá em frente, pegue a caixa de nitro e pule no poço de lava. Você vai aterrissar em uma estrutura com um octágono vermelho. Breque e pare bem em cima do octágono. Toque a buzina e um elevador secreto vai descer com você até um atalho bem legal, que corta bastante caminho.

Fazer os carros estacionar

Os carros do computador pegam os atalhos e, às vezes, batem em você. Assim que estiver com o Fusca da polícia, segure o C← para ligar a sirene. Quando for ultrapassar, os carros vão encostar, dando passagem.

Acionar o Battle Stages

Muitos dos Battle Stages ficam escondidos e precisam ser destravados. Para consegui-los, você precisa entrar no modo Championship e pegar todas as caixas bônus nas pistas. Você precisa pegar os 100 pontos toda vez para destravar um novo Battle Stage. Você não precisa ganhar todas as corridas, mas não pode ser desqualificado.

Destravar carros novos

Para jogar com variações do novo Fusca, termine o modo Championship no Novice e Advanced.

Modo View

Para acionar o modo View, vá para a Inferno Isle. Na área que parece uma vila, no lado direito da pista, tem uma casa com um teto chato. Pule com o Fusca, aterrisse no teto e acione o reverse para breicar em Daisy Crate, que está escondido.



CIRCUIT BREAKERS



Acesso a todas as pistas

Pause o jogo, selecione Options e, em seguida, Sound. Leve o cursor até FX Volume e aperte L1 e L2 juntos. Saia do jogo e, quando voltar para a tela Track Select, você poderá selecionar qualquer pista.

Competir nas pistas ao contrário

Na tela Track Select, antes de selecionar a pista, aperte simultaneamente L2, R2, X, ↓. Se fez certo, uma flecha vai aparecer na tela. Você corre em qualquer pista no sentido contrário.

Corrida à noite

Selecione seu carro e, na tela Track Select, aperte simultaneamente L1, L2, R1 e R2. Se fez certo, um ícone vai aparecer. Escolha qualquer pista e comece a corrida à noite.

GT 64 CHAMPIONSHIP EDITION



Pistas invertidas

Termine o modo Championship no nível Easy.

TEST DRIVE 5



Todos os carros, pistas e corridas

Na primeira tela de opções, digite "I have the key". Isto vai destravar todos os carros e pistas. Se digitar "Cup of Choice", vai destravar todas as corridas.

FOX SPORTS COLLEGE HOOPS '99



Códigos secretos

Do menu principal, entre no Setup Options e, em seguida, no Options. Digite qualquer um dos seguintes passwords no Secret Codes para acionar as dicas abaixo:

Comentário maluco: **MONKEY**
Desativar o Shot Clock: **BUZZZ**
Mais faltas contra o time da casa: **HOMIE**
Jogadores cabeçudos: **NOGGIN**

Jogue na quadra Z-Axis: **Z-WOOD**

Jogo de 60 segundos: **THIRTY**

Jogue com o time da Z-Axis Design: **TEAM-Z**

Bola que deixa rastro: **TRAILS**

Jogadores transparentes: **GHOST**

Desativar o grito da galera: **NOFANS**



TOP GEAR OVERDRIVE



Comece a corrida com tudo

Para entrar com os códigos abaixo passe o cursor na ordem descrita em cada dica e pressione Z depois de passar por cada modo. Se fizer certo, uma carinha feliz aparecerá na parte inferior da tela. Por exemplo: para entrar com a dica de todos os carros normais, você deve colocar o cursor nos modos Credits, Championship, Championship e Versus, nesta ordem, pressionando Z quando passar o cursor em cada um dos itens.

Ter acesso a todos os carros normais: Credits, Championship, Championship, Versus.

Ter acesso a todos os carros – normais ou bônus: Credits, Credits, Versus, Credits, Setup, Championship, Championship, Championship, Versus.

Começar na quarta temporada: Versus, Championship, Championship, Credits, Setup, Setup, Championship.

Começar na quinta temporada: Setup, Championship, Credits, Versus, Versus, Setup, Championship, Versus, Credits, Championship.

Começar na sexta temporada: Credits, Setup, Versus, Championship, Championship, Credits, Championship, Versus, Setup, Championship, Credits, Setup, Setup.

Ver créditos da sexta temporada: Setup, Setup, Championship, Versus.

Carro Hot Dog: Credits, Versus, Setup, Championship, Versus, Versus.

Carro NP: Championship, Credits, Versus, Setup, Versus, Championship, Setup, Credits.

Carro logo da Nintendo: Credits, Versus, Versus, Championship, Credits, Championship, Versus, Championship, Credits, Setup, Versus, Setup.

F1 POLE POSITION



Carro bônus

Quando se tornar o campeão do World Grand Prix Champion, ligue o console e segure A + B quando a tela "Now loading the data from controller pak..." aparecer. Agora vá para a tela Driver Selection e os pilotos de 96 da Forti vão ter o carro Ubi Soft Original H-RA V12.

Obs: você precisa do controller pak para fazer esta dica.

Combustível ilimitado

Em qualquer corrida Grand Prix, ajuste o combustível para 10% antes de conseguir a aceleração máxima e não se preocupe, pois o combustível vai ser ilimitado.

TEST DRIVE OFF-ROAD 2

Carros secretos no World Tour Game



Comece um World Tour Game, selecione o Car Class e, na tela Transmission Select, aperte os seguintes botões para acionar as dicas abaixo:

Correr com um

caminhão de sorvete: aperte e segure Select e aperte R2, L2, L2, ↓ ↓ L2, L2, R1. Se fez certo, você vai ouvir um som confirmando a dica.

Corra com um ônibus escolar: aperte e segure Select, e aperte L1, ↑ L2, ↓ ↓ L2, L2, R2. Se fez certo, um som vai confirmar a dica.

Acesso a modos extras

Ganhe uma Drag Race e digite **VRSIX** como seu nome na tela de high score. Os modos Cop Chase e outros vão estar disponíveis.



Modo Super Arcade

Ganhe uma Drag Race e digite **SPURT** como seu nome.

Clip do Fear Factory

Ganhe uma Drag Race e digite **AUXYRAY** como seu nome. Em seguida, selecione a opção "Fear Factory Video" no menu principal.

AERO GAUGE



Todas as pistas e veículos

Você vai precisar dos dois controles para fazer esta dica.

1. Ligue o jogo e aperte Start no controle 1 até a tela com as palavras "Push Start" aparecer.
2. No controle 2, aperte ↑ C ↓ R, L, e Z juntos. Depois solte-os.
3. Agora aperte Start imediatamente ou o botão A no controle 1 para entrar no modo Grand Prix.

Obs: se não conseguir acionar esta dica de cara, faça o número 2 algumas vezes, apertando os seis botões mais de uma vez.

Boost no Mid-Level

Quando estiver derrapando, segure Z + A e solte.

Mudar a cor do carro

Para mudar a cor do carro, leve o cursor até o carro desejado e aperte R.

Atalho em Bikini Beach

Perto do final da pista você vai ver uma cachoeira. Se olhar com bastante atenção você vai ver uma luz vermelha. Voe em direção à cachoeira e você vai entrar em um tubo.

Obs: tome cuidado, pois no final do tubo tem uma curva bem fechada para a direita

Acelerar os créditos

Quando os créditos estiverem passando no final de um Grand Prix, aperte Start para acelerá-los. Para voltar ao normal, aperte Start novamente.

Turbo Boost

Na largada, segure A e B. Quando o anunciante disser "Go!", solte B, mas fique segurando A.

TEST DRIVE 5



Acesso a todos carros

Ganhe uma Drag Race. No menu principal, entre em Full Race. Em seguida, na tela Select Race Type, entre em Time Trials e digite o password **RONE**. Volte para a tela Select Race Type e comece a corrida. Você vai poder escolher alguns carros novos.

Acesso a todas as pistas

Vença a Drag Race. No menu principal, entre em Full Race. Em seguida, na tela Select Race Type, entre em Time Trials e digite o password **MTHREE**. Volte para a tela Select Race Type e comece a corrida. Você vai poder escolher novas pistas.

Acesso a todas as pistas invertidas

Vença a Drag Race. No menu principal, entre em Full Race. Em seguida, na tela Select Race Type, entre em Time Trials e digite o password **NTHREE**. Volte para a tela Select Race Type e comece a corrida. Você vai poder escolher novas pistas invertidas.

High Score fácil

Comece uma Drag Race e use um carro que te favoreça.

Carros bônus

Ganhe uma Drag Race e digite **NOLIFE** como seu nome na tela de high score. Com isso, o Pitbull Special, Chris's Beast e All Mighty Maui vão estar disponíveis.

WCW THUNDER



Modo cabeça, personagens secretos e mais

Aperte os botões abaixo na tela título. Um som confirmará as dicas.

Modo cabeça: aperte R1, R1, R1, R1, R1, R1, R1, Select

Cabeças, mãos e pés grandes: aperte R2, R2, R2, R2, R2, R2, R2, Select

Personagens secretos: R1, R1, R1, R1, L1, L1, L1, L1, R2, R2, R2, L2, L2, L2, L2, Select. Agora você pode escolher entre os 96 personagens:

Aperte os botões abaixo no menu de Options. Um som confirmará as dicas.

Cage Ring: selecione Ring, leve o cursor até Random e aperte R1, R2, R1, R2, Select. Se fez certo, a palavra "Cage" vai aparecer ao lado de "Ring"

Extra Rings: aperte R1, R2, R1, R2, Select. Leve o cursor até Ring e aperte ← ou → para selecionar qualquer um.

Assistir às seqüências de Full-

Motion Video: aperte R1, R1, R1, R1, L1, L1, L1, L1, Select. Se fez certo, um filminho vai começar. Para pular para o próximo, aperte e segure ← e aperte X. Para voltar, aperte e segure → e aperte X. Para sair, aperte Start.



AUTOMOBILI LAMBORGHINI



Carros bônus

Terminando as seguintes séries nos níveis abaixo você é premiado com supercarros:

EASY

Arcade: Basic Series - Porsche 959

Arcade: Pro Series - Ferrari 512 TR

Normal Championship Series - Bugatti EB110 GT

EXPERT

Arcade: Basic Series - Ferrari F-50

Arcade: Pro Series - Dodge Viper GTS

Normal Championship Series - McLaren F1 e pistas invertidas

Pistas invertidas

Para correr nas pistas invertidas, termine o modo Championship Mode nos níveis de dificuldade Novice e Expert.

Atalhos

O jogo está cheio de atalhos. Para achá-los, comece uma

Single Race e dirija na direção oposta. Você vai ter tempo suficiente para encontrar todos eles.

Turbo Boost

Esta dica pode ser bem difícil de se pegar a manha. Quando o anunciante da prova terminar de dizer "One" e as palavras desaparecerem, aperte o acelerador. Se conseguir fazer direitinho, você larga bem mais rápido.

CRUIS'N WORLD



Carros escondidos

Vá para o modo Practice e selecione "Practice Championship". Em seguida, corra nas pistas abaixo e termine com o tempo indicado ao lado para ter acesso aos carros escondidos:

Pista	Tempo	Carro
France	2:15:00	Tommy
Germany	2:27:00	Taxi
Hawaii	3:47:00	Monsta
Australia	1:49:00	Surgeon
China	1:14:00	Enforcer
Egypt	1:07:00	Skool Bus
England	1:46:00	Bulldog
Japan	2:48:00	Rocket
Kenya	2:06:00	Conductor
Mexico	1:46:00	Howler
New York	2:11:00	Grass Hopper
Russia	1:58:00	Rocket

Turbo Start

Logo depois que o narrador disser "Set", segure o botão do acelerador e saia na frente.

Modo Secret Championship

Termine as 3 pistas do Championship nos níveis de dificuldade easy, medium e hard.

Pistas Bônus

Termine o modo Championship no nível de dificuldade mais difícil para correr nas pistas Rússia, Japão e Florida.

Speed Demon Car

Obtenha no mínimo 9999 pontos no modo Championship. Em seguida, o Speed Demon vai estar disponível na tela Car Selection.

Power Level, mudar as cores e pista Moon

Power Level 1: obtenha pelo menos 8 pontos no modo Championship. Em seguida, na tela Car Select, aperte C↑ ou C↓.

Power Level 3: obtenha pelo menos 100 pontos no modo championship. Em seguida, na tela Car Select, aperte C↑ ou C↓.

Power Level 4: obtenha pelo menos 500 pontos no modo championship e na tela Car Select, aperte C↑ ou C↓.

Power Level 5: obtenha pelo menos 1500 pontos no modo

championship e, na tela Car Select, aperte C↑ ou C↓.

Pistas bônus: complete o modo Championship no nível de dificuldade Master para acessar as pistas Rússia, Japão e Flórida.

Pista Moon: termine o jogo no modo Cruise The World em nível de dificuldade até easy. Em seguida, uma animação vai mostrar seu carro indo para a Lua.

Mudar as cores: obtenha pelo menos 20 pontos no modo Championship e, na tela Car Select, aperte L ou R.

Two-tone colors: obtenha pelo menos 150 pontos no modo championship e, na tela Car Select, aperte L ou R.

RIDGE RACER TYPE 4



Largada foguete

Primeiro escolha um carro com câmbio manual. Antes da largada deixe o botão do acelerador pressionado no nível máximo. No momento da bandeirada, coloque na segunda marcha e logo mude para a terceira. O seu carro vai disparar na frente.

TWISTED EDGE



Ganhe quadros bônus

Para conseguir os quadros, termine todas as seguintes corridas: XXX6, Top Gear Rally e Midway. Para ganhar o Bucky Board, termine o modo Stunt Challenge.

Para ganhar o Flower Board, termine em primeiro em todas as 3 pistas do primeiro round do modo competition.

Pontos extras no Big Jump

Para conseguir pontos extras no Big Jump, tente fazer manobras quando pular para fora do helicóptero. Pode ser suficiente para passar de fase.

Manobras agarrando a prancha

Aperte B, R, ou Z depois do pulo e segure o direcional para qualquer lado. Segure um botão de cada vez para completar as manobras.

Personagens secretos

Termine o overall em vários níveis de dificuldade no modo Competition para ganhar os personagens secretos Ben, Nieno, Tok, e Boreth.

Para jogar com Tiny, ganhe as medalhas em todos os níveis de dificuldade no modo Competition.

Para jogar com G, tudo que você tem de fazer é terminar o modo Stunt e conseguir a maior pontuação.

Pulo da largada

Fique atento para a largada. Quando a palavra "Go" desaparecer, aperte ↑ duas vezes. Se fizer certo, você vai largar na frente dos outros.

OFF-ROAD CHALLENGE



Pista El Cajon

Para correr na pista El Cajon, vá para o menu Level Select e aperte L + R + ↑ no direcional. Você vai ouvir um som de furadeira. Agora leve o cursor até El Paso, segure Z e aperte A.

Pista Flagstaff

Para correr na Flagstaff, vá para a tela Level Selection, segure L e aperte →. Você vai ouvir um som de furadeira. Agora leve o cursor até Mojave e segure Z + A.

Pista Guadalupe

Para jogar na pista Guadalupe, vá para a tela Level Selection e aperte R + ↓. Você vai ouvir um som de furadeira. Em seguida, leve o cursor até Vegas, segure Z e aperte A.

Monster Trucks

Para pilotar os Monster Truck, aperte os respectivos botões na tela Car Select. Aperte novamente para voltar para o carro normal.

Punisher: C↓C

4x4 Monster: C↑

Thunderbolt: C←

The Crusher: C→

Largada rápida

Para dar um gás na largada, aperte o acelerador quando o anunciante disser "Go!".

KOBE BRYANT IN NBA COURTSIDE



Digite os códigos abaixo no menu principal:

Jogadores mirins

Aperte C→ C→ B R R C↓ ↑ ↓ C↑ A Z. Comece o jogo e todos os jogadores vão

estar menores.

Cabeças de alienígenas no time da esquerda

Aperte C↑ C↓ C← C→ Start, Start, A, B, A, R, Z. Aperte B até voltar para o menu principal. Aperte e segure L e aperte A para entrar no modo Pre-Season. Selecione Special Teams e, em seguida, ative o campo da esquerda e comece o jogo.



Modo cabeção

Pause o jogo e aperte → → ← R Z Start, A, Start, A, Start, Z. Despause e todos os jogadores vão estar cabeçudos.

THE LEGEND OF ZELDA: OCARINA OF TIME



Localização das Big Poes

Veja na foto ao lado onde estão localizados os fantasmas.



THE KING OF FIGHTERS KYO

Termine o capítulo da Ásia com o Kyo no nível 10 ou superior. Assim, no Battle Mode, você poderá usar todos os personagens do jogo, inclusive Orochi. Para isso, coloque o cursor em Chris e pressione L1 + L2 + R1 + R2 e, sem soltá-los, aperte ○. Orochi, porém, não pode formar time.



BRAVE FENCER MUSASHI

Queimar as plantas

No Ice Palace e em alguns outros lugares, existem plantas. Use o Fire Scroll para queimá-las.

Giant Plants

Em Twinpeak Mountain, existem algumas plantas azuis que saem dos potes. Ande até elas e use o Water Scroll. Jogue um monye de bolhas e elas vão triplicar de tamanho. Isto não afeta em nada no jogo, mas é bastante divertido.

Dinheiro ilimitado

No village bar, que fica aberto das 6 da tarde até as 2 da manhã, você pode jogar um minigame contra um personagem chamado Macho. Este jogo custa 100 para jogar e garante quantias em dobro: 200, 400, 800, 1600,

3200, 6400, 12800, 25600, 51200, e por último,

102400. Se conseguir 102400, ele não vai mais jogar com você. Se ele pegar um número menor que 7,

escolha um número alto. Se ele escolher um número maior que

7, pegue um baixo. Com esta manha dá para ficar rico.

Pare sempre em 51200 ou você vai perder. O tempo não passa durante esse minigame.



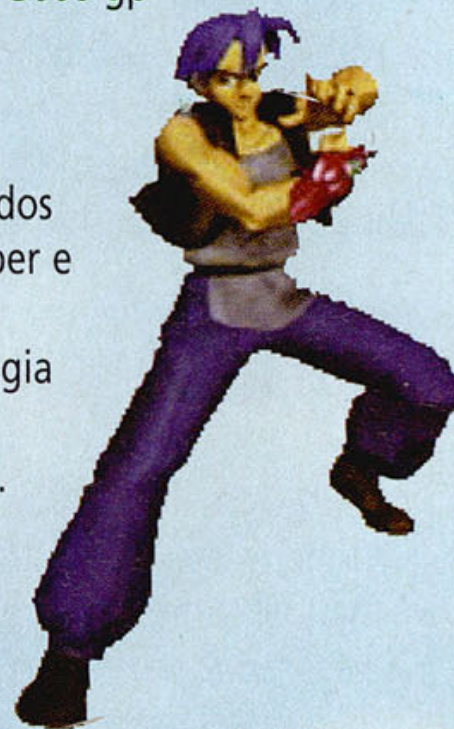
LEGEND OF LEGAIA

Dinheiro fácil

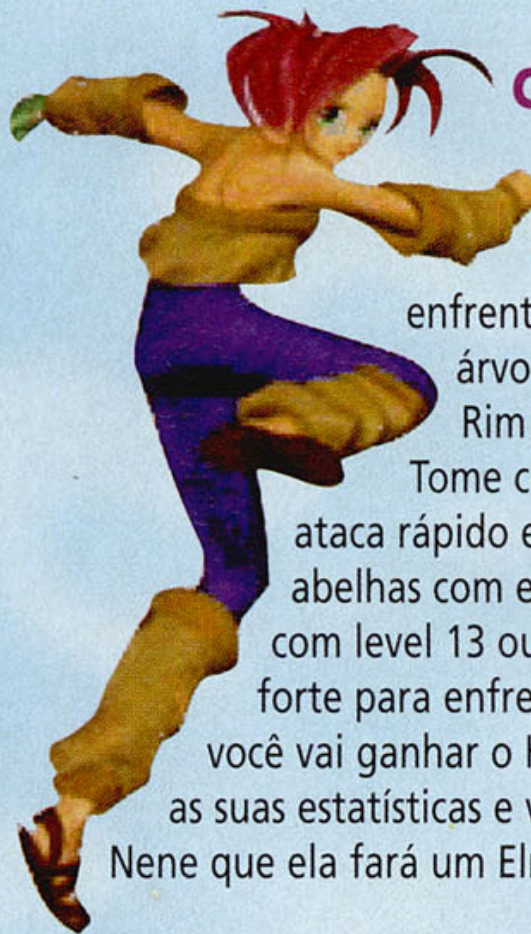
Vá para a Muscle Dome em Sol City. Compre o máximo de tokens que puder e jogue na Slot Machine. Leve seus prêmios para o outlet e compre o máximo de Soru Bread. Estes valem 3000 gp cada, dinheiro mais que suficiente.

Magias escondidas

Quando pegar todos os Art Moves dos personagens, incluindo as artes Hyper e Miracle, vá para a árvore onde o personagem original pegou sua magia Ra-Seru para conseguir as magias Meta/Vahn, Terra/Noa e Ozma/Gala. Quando pegar o ovo Ra-Seru de Cara (entregue a música que ela deu a você para o pianista no Jazz Club e volte para Buma para falar com Cara), dê o ovo para Zalan em Jeremi. Ele vai entregar um acessório que possibilita que você use a magia Hom, que enche o HP, até se estiver morto. Porém, ela custa 200mp.



Chefe Secreto



Na Rim Elm Village tem um chefe secreto

chamado Queen Bee. Para

enfrentá-lo, você precisa achar a

árvore que fica mais ao sul de

Rim Elm e apertar X sobre ela.

Tome cuidado, pois a Queen Bee

ataca rápido e tem mais três outras

abelhas com ela. Recomenda-se estar

com level 13 ou mais e a armadura mais

forte para enfrentá-la. Quando derrotá-la,

você vai ganhar o Honey que melhora todas

as suas estatísticas e você pode dá-lo para a

Nene que ela fará um Elm Cake.

The Point Card

Mais tarde no jogo, quando você estiver

com Noa e Gala, volte para Rim Elm e

vá para o segundo andar da loja de

armas. Lá em cima você vai

encontrar uma escrivinha

com um point card dentro.

Quando comprar objetos de

qualquer loja, você vai ganhar



ALUNDRA



Pegar a Legendary Sword

Para pegar a Legendary Sword, a mais poderosa do jogo, você precisa pegar antes a Power Glove com Jess. Em seguida, você precisa morrer e usar o "Quick Restart" mais de 16 vezes (isso pode ser feito a qualquer hora do jogo antes de pegar a Power Glove). Depois de fazer tudo isso, vá para a estátua de King Snow, que fica a leste da Inoa Village, e use a Power Glove para levantar a pedra grande bloqueando sua passagem para a estátua. Ande até a estátua e a tela vai escurecer. Se fez tudo certo até agora, o King Snow vai dar a você a Legendary Sword. Esta espada deve ser sua arma permanente.

Ouvir a música

Você vai poder ouvir a música de Alundra. Depois de completar algumas jornadas, volte para Inoa Mine e vá até a casa perto do riacho. Entre e suba a escada para encontrar Rohei. Ele é um bom compositor que deixa você ouvir as músicas dele, que fazem parte do jogo.

Dicas bem úteis

Ao enfrentar Melzas, fique de olho no lugar em que ele aparece pela última vez. O seu último clone é a criatura Melzas. Fique esperando no meio da tela e acerte-o. Quando enfrentar a última criatura, que parece um cérebro, corra em sua direção e acerte-o com ataques com pulos.

FINAL FANTASY VIII



Quebrar os limites

Nas batalhas, espere até as barras de tempo de todos os personagens encherem e fique apertando Δ para Squal ou Zell usarem seus limites.

G.F. secreto

Depois de receber o Ragnarok, vá para o canto inferior esquerdo da tela. Você vai ver uma base se derrotar o chefe Bahamut e ele vai vir para o seu lado. Em seguida, você vai enfrentar a Altema.



SHINING FORCE III SCENARIO 1



Remover informações da tela

Aperte Start durante a batalha.

Mudar nível de dificuldade

Termine uma vez o jogo e salve-o na memória. Quando começar uma nova partida, uma opção para mudar o nível de dificuldade aparecerá no menu de configuração.

SHINING FORCE III



Dificuldade das batalhas e seleção de músicas

Termine o jogo e pegue todos os personagens – Noon, Pen, Ratchet, Hagane e Frank. Em seguida, salve aparecendo "Complete". Agora, na tela de Options vai ter uma nova opção com nível de dificuldade e as músicas.

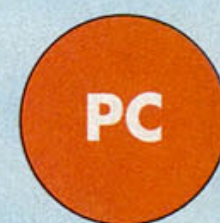
Tela Clear Attack

Durante um Magic ou Physical Attack, aperte e segure Start. Com isso, tudo que estiver bloqueando a tela vai desaparecer.

Jogador extra no Segundo Grupo

Existe uma maneira de conseguir um jogador extra no segundo grupo no final do jogo, onde você tem de abrir o dique. Ponha Fynnding em primeiro plano e um segundo jogador atrás. Fynnding tem de estar em segundo, para ele automaticamente ficar em segundo quando a luta começar. Agora, no segundo grupo você tem de ter os jogadores e mais um extra que selecionou.

HEROES OF MIGHT AND MAGIC 3



Fase	Código
FOUNTAIN HEAD	Home
BAYWATCH	Seadog
WILDBAR	Freeman
SWAMP TOWN	Doomed
BLISTERING HEIGHTS	Red Hot
THE ARENA	The Arena

SILENT HILL



Todos os itens infinitos	500028040000 300BCA3500FF
Mapa	800BCB980002
Tempo de jogo 0:0:0	800BCC840000 800BCC860000
Vida infinita	300BA0BD0040 800BA0BE0006
Rádio sempre ligado	800BCAE00001
Mapa completo	800BCC08FFFF 800BCC0AFFFF 800BCC0CFFFF 800BCC10FFFF
Lanterna sempre ligada	800BC35C0100
Modo Roller Skate	800BA1323800
Munição infinita, todas as armas	800BA0080001



GT 64 CHAMPIONSHIP EDITION



Todas as provas tem 1 volta: **8015FC35 0001**
Sempre chegar em primeiro lugar: **801608D8 0001**

CASTLEVANIA 64



Botão R para pulo da Lua
D0387D7F 0020

Vida infinita	81389C3E0064
Projétil infinito	81389C48000A
Armas Infinitas	81389C48 000A 81350810 3FCB
Especial 1	80389C4B 0001
Especial 2	80389C4C 0001
Frango	80389C4D 0001
Cartão do Sol	80389C5F 0001
Power-Up	80389C53 0001
Bife	80389C4E 0001
Cartão da Lua	80389C5F 0001

Modificador de projétil

Facas:	81389C420001
Nenhum:	81389C420000
Poção explosiva:	81389C420002
Crucifixo:	81389C420003
Machados:	81389C420004



THE NEED FOR SPEED 4



Modo Tournament e Special Events

Dinheiro infinito na conta: **80115DA4C9FF**
80115DA63B9A

Sala de Troféus

Troféus de ouro

Worldwide Roadcoaster Classic	30115F810001
Regional Club Circuit	30115F820001
Super Sedan Challenge	30115F830001
Grand Touring Competition	30115F840001
International Supercar Series	30115F850001
GT Racing Championship	30115F860001
Weekend Road Racing Classic	30115F870001
Twilight Open Series	30115F880001
International Open Road Tour	30115F890001
Knockout Challenge	30115F8A0001
Corvette Pro Cup	30115F8B0001
Porsche Pro Cup	30115F8C0001
Endurance Racing Competition	30115F8D0001
Open Road Knockout Challenge	30115F8F0001
Tempo de perseguição infinito	8005E1EE2400

STRIKERS 1945 II



Infinitas Bombas P1	8009959E 0002
Infinitas Bombas P2	8009963A 0002
Infinitas Vidas P1	8009959C 0005
Infinitas Vidas P2	80099638 0005
Tiro no Máximo P1	300995C2 0004
Tiro no Máximo P2	3009965E 0004
Invencibilidade P1	800995D6 0077
Invencibilidade P2	80099672 0077
Superataque no Level Máximo P1	300995F3 0070
Superataque no Level Máximo P2	3009968F 0070

POP'N MUSIC



All Songs:
00B19B43FFF
800B19B6001F4
Bad=0: **00524200001**

ARMY MEN 3D

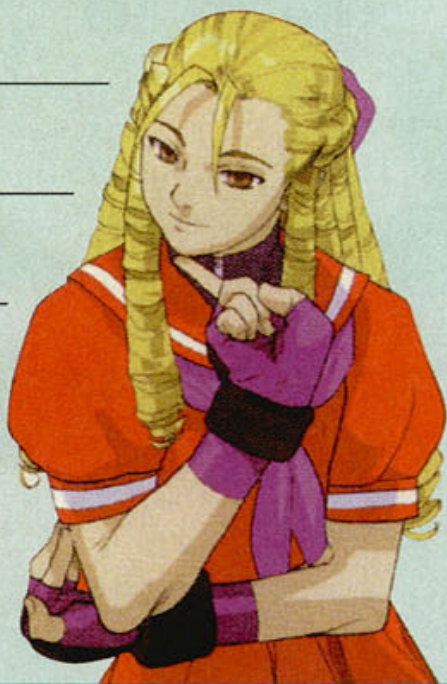


Energia infinita: **800432A02400**
Munição infinita: **80057FD22400**
Combustível infinito para lança-chamas: **80058E3E2400**

STREET FIGHTER ZERO 3



Energia Infinita P1	80194078 0090
25% de Energia P1	D0194078 0090 80194078 0024
50% de Energia P1	D0194078 0090 80194078 0048
75% de Energia P1	D0194078 0090 80194078 0048
1 Hit morre P1	D0194078 0090 80194078 0001
Energia Infinita P2	801944C0 0090
25% de Energia P2	D01944C0 0090 801944C0 0048
50% de Energia P2	D01944C0 0090 801944C0 0048
75% de Energia P2	D01944C0 0090 801944C0 0001
1 Hit morre P2	D01944C0 0090 801944C0 0001
Barra de Poder no Máximo P1	8019416A 0090
Barra de Guarda no Máximo P1	80194228 0050
Sem Barra de Poder P1	8019416A 0000
Sem Barra de Guarda P1	80194228 0000
Barra de Poder no Máximo P2	801945B2 0090
Barra de Guarda no Máximo P2	80194670 0050
Sem Barra de Poder P2	801945B2 0000
Sem Barra de Guarda P2	80194670 0000
Todos os Modos e Personagens	8017DD16 FFFF



FINAL FANTASY VIII



Dinheiro Infinito	80076 BA4 0FFF 80066BA6 5F5E
Salvar em qualquer lugar	8006F372 0100
Super Chocobo	8009D4B4 0000 8009D4B6 0401



UM JAMMER LAMMY



Todas as Fases	301A5329 0001 801A532A 3F3F 01A532C 3F3F 801A532E 3F3F
Total de Score P1	80071DBC 7FFF
Total de Score P2	80071DC6 7FFF

X-MEN VS. STREET FIGHTER

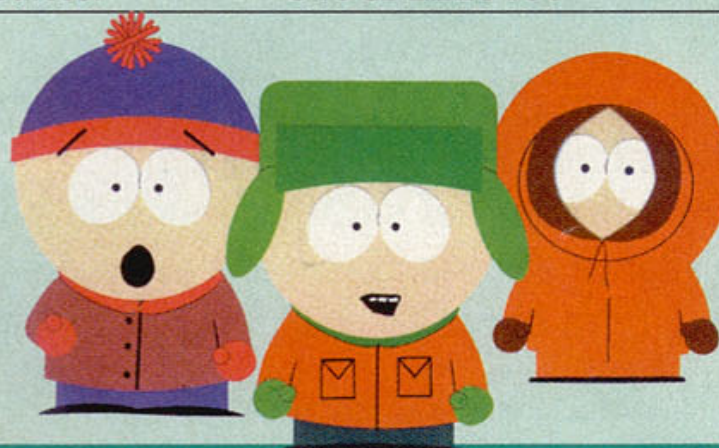


Player 1 com energia infinita:	1060F42100090
Player 2 com energia infinita:	2060F46100090
Player 1 com barra Power infinita:	1060F42120090
Player 2 com barra Power infinita:	2060F42120090
Encher barra de energia do Player 1 depois de trocar de lutador:	160F421A0090
Encher barra de energia do Player 2 depois de trocar de lutador:	160F461A0090
Botão turbo para Player 1:	160F40C00000
Botão turbo para Player 2:	160F44C00000
Infinitas poses de vitória para o Player 1:	160F41060000
Infinitas poses de vitória para o Player 2:	160F45060000
Player 1 fica no chão por mais tempo:	160F40E6FFFF

SOUTH PARK



Todos os jogadores:	810CD2220002
Todas as armas:	810CD2220004
Munição ilimitada:	810CD2220008
Cabeções:	810CD2220010
Seleção de fase:	810CD2220080
Ver créditos:	810CD2220100



SUPER MARIO 64



Vidas Infinitas	8033B21D 0064
Energia Infinita	8133B21E 08FF
Seleção de Fase	A032D58C 0001
Modo Debug	A032D598 0001
Sem barra de poder	803325F4 0001
Mario Invisível	8033B220 0020
Menu de Som	A032D594 0001
Jogo super rápido	A1248154 0000 A1248156 0000
Superpulo	8133B1BD 0010

MARIO PARTY



Bumper Ball Maze 1

Para jogar o minigame Bumper Ball Maze 1, chegue até o goal de MiniGame Island e derrote o Toad no jogo Slot Car Derby 2.

Bumper Ball Maze 2

Para acessar o Bumper Ball Maze 2, você precisa terminar todos os 50 minigames em MiniGame Island e depois conversar com o Toad no Goal.

Bumper Ball Maze 3

Assim que marcar novos recordes em Bumper Ball Mazes 1 e 2, Bumper Ball Maze 3 vai ficar disponível.

Dinheiro fácil

Vá para o Minigame Stadium na option house. Ajuste os computadores para hard, use handicaps e ajuste 50 moedas para cada jogador. Por último, ajuste para 30 voltas. Quando chegar perto do final do jogo, mude os jogadores do computador para humanos para ganhar as moedas. Toda vez que fizer isto, você consegue de 800 a 1000 moedas.

Eternal Star Board

Para acionar o Eternal Star Stage, termine todos os boards, ganhe 100 estrelas e visite o banco.

Dinheiro ainda mais fácil

Entre na Minigame House e olhe no pote à direita do moleque. O Minigame Stadium vai encher seu banco (100 moedas por jogador) em 10 voltas.

Encher o Mushroom Bank com facilidade

Toda vez que alguém terminar um jogo, as estrelas e moedas de cada jogador humano vão para o Mushroom Bank. Porém, se jogadores do computador estão enchendo também, as moedas e estrelas vão ser perdidas. Uma boa maneira de acumular estrelas e moedas é mudar os jogadores para humanos no último round do jogo. Faça isto pausando e acessando o menu de opções. Complete o quadro e você vai poder acumular todas as estrelas e moedas.

Magma Mountain Board

Para acessar o Magma Mountain, você precisa jogar antes todos os quadros normais Light Play (20 voltas.) Em seguida, a chave para o Magma Mountain vai ficar disponível para compra. Ele custa 980 moedas.

Sem Boo

Após completar o Mario Party ganhando 100 estrelas e terminando o quadro "Eternal Star", o "No Boo" vai ficar disponível na Mushroom Shop.

Sem Koopa

Após completar o Mario Party ganhando 100 estrelas e

terminando o quadro "Eternal Star", o quadro "No Koopa" vai ficar disponível na Mushroom Shop.

Assistir à seqüência do final

Você pode comprar a seqüência do final na Item Shop. Assim que ganhar 100 estrelas e terminar o quadro "Eternal Star". Assim que comprá-la, você pode assistir na Option House.

IGGY'S RECKIN' BALLS



Cheat Menu

Na tela título, com as opções Start, Training e Options, aperte simultaneamente Z e R para fazer o menu Enter Cheat aparecer. Agora digite qualquer um dos passwords para acionar as dicas abaixo:



2X Turbo time: **2TIMES**

Ter acesso todos os personagens:

HAPPYHEADS

Ter acesso todas as pistas: **THEUNIVERSE**

Seleção de fase: **JUMPAROUND**

Obs: para usar a seleção de fase, pause o jogo, leve o cursor até Cheat menu e aperte A para escolher a fase

GOOEY Platforms: **GOOEYGOOEY**

Ice Platforms: **ICEPRINCESS**

HEART OF DARKNESS



Mais fases e cenas de cinema

Com o P.Station desligado, conecte o controle 2. Agora segure L1, L2, R1 e R2 e ligue o console. Acesse a tela de Options ainda segurando os botões. No Options, vá para o treehouse e, de lá, entre na opção Load Game. Muito mais fases e cenas de cinema estarão disponíveis.

JEOPARDY!



Dinheiro extra

Assim que responder uma pergunta, aperte ← → ← ← ← → → C ↓ C ↑.

Apresentador mutante

Na tela de opções, aperte R, R, L, R. Você vai ouvir um som estranho confirmando a dica. Agora vá para o menu principal e comece o jogo.

SPICE WORLD



Gatas peladas

Na tela globe, segure Start e aperte $\circ \triangle \triangle \circ$ e segure L1 + R1 + L2 + R2 + Start + Select para resetar o jogo. Com isso, as Spice Girls vão aparecer peladas atrás de cadeiras.



Big Spice

Na tela globe, segure Start e aperte $\square \square \square \square$

Modo Hand Bag

Na tela globe, segure Start e aperte $\square \triangle \circ \triangle$. Agora você vai poder dar uns passinhos a mais no Dance Studio.

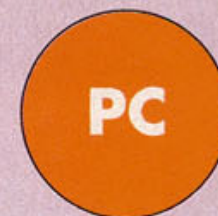


Mensagens secretas

Na tela do menu onde uma Spice girl atravessa o planeta, segure Start e aperte $\circ \triangle \triangle \circ$. Em seguida, segure Start + Select e aperte $\circ \circ \circ \circ$ para receber a primeira

mensagem. Segure Start + Select e aperte $\triangle \triangle \triangle \triangle$ para a próxima mensagem. Segure Start + Select e aperte $\square \square \square \square$ para receber a última mensagem.

SIM CITY 3000



Passwords especiais

Aperte **Control + Shift + Alt + C** durante o jogo para acionar a janela de códigos. Acione, então as seguintes passwords:

pay tribute to your king - receba todas as recompensas e oportunidades.

call cousin Vinnie - primo Vinnie lhe fará uma oferta indecorosa.

zyxwvu - caso você não aceite a proposta do Primo Vinnie, digite este código para ganhar um castelo.

i am weak - custo zero para as construções.

load terrain - possibilita que você carregue uma imagem em escala cinza como terreno.

salt on - transforma água doce em água salgada.

salt off - transforma água salgada em água doce.

terrain one up - levanta o terreno 1 ponto.

terrain one down - rebaixa o terreno 1 ponto.

terrain ten up - levanta o terreno 10 pontos.

terrain ten down - rebaixa o terreno 10 pontos.

garbage in, garbage out - habilita todas as construções de lixo sem ter de esperar o tempo passar.

power to the masses - habilita todas as construções de energia sem ter de esperar o tempo passar.

water in the desert - habilita todas as construções de água sem ter de esperar o tempo passar.

UM JAMMER LAMMY



Jogue com Parappa

Termine o jogo e vá para a tela Stage Select. Fique apertando \rightarrow e você vai encontrar as fases agora disponíveis de Parappa. Termine-as e você vai destravar as fases para dois jogadores de Parappa vs. Lammy

MAGICAL TETRIS CHALLENGE



Line Clear Graph

Aqui vai uma dica secreta para o modo Endless Tetris em Magical Tetris Challenge. Comece o jogo e aperte A e B juntos durante a partida. Isto vai mudar para o graphical display na tela do jogador 2, mostrando quantas linhas você já fez, divididas em singles, doubles, triples e assim por diante

THEME HOSPITAL



Hospital vazio

Salve o jogo e recarregue quando o hospital ficar cheio. Todos os pacientes e o lixo vão desaparecer!

Sem ratos

Sem o hospital ficar cheio de ratos, ponha um vaso na frente do buraco.

Level Passwords:

8: X $\triangle \square \circ \triangle \circ \square$ X

10: $\circ \square$ X $\triangle \square$ X $\circ \square$

12: $\circ \square$ X X $\square \circ \square \triangle$

9: $\triangle \square$ X $\triangle \circ$ X $\triangle \square$

11: $\triangle \circ \square \circ \triangle \square \circ$ X

POKEMON STADIUM



Danos extras

Depois de acertar um golpe, segure A quando a descrição do golpe aparecer.

ENEMY ZERO



Mensagens secretas

Entre no menu do Saturn e ajuste a data para 25 de dezembro ou 1º de janeiro. Carregue o jogo e ouça mensagens de Natal e de Ano Novo, respectivamente.

Cena de chuva

Termine o jogo no nível normal. Comece uma nova partida no nível de dificuldade hard, vá ao quarto de Laura e aperte o botão A.

COMMAND & CONQUER RED ALERT: RETALIATION



Digite os códigos a seguir durante o jogo, sem pausá-lo. Aperte Δ para acessar a barra lateral e faça os comandos abaixo. Estes códigos funcionam para as forças aliadas e para os soviets.



Conseguir mais dinheiro

Leve o cursor até X e aperte \circ ; leve o cursor até X e aperte \circ ; leve o cursor até \square e aperte \circ ; leve o cursor até \circ e aperte \circ ; leve o cursor até \circ e aperte \circ ; leve o cursor até \circ e aperte \circ

Perder a missão

Leve o cursor até \circ e aperte \circ ; leve o cursor até X e aperte \circ ; leve o cursor até \circ e aperte \circ ; leve o cursor até \square e aperte \circ ; leve o cursor até \square e aperte \circ ; leve o cursor até X e aperte \circ

Pegar um Nuke

Leve o cursor até \circ e aperte \circ ; leve o cursor até X e aperte \circ ; leve o cursor até \circ e aperte \circ ; leve o cursor até \circ e aperte \circ ; leve o cursor até X e aperte \circ ; leve o cursor até \square e aperte \circ

Pegar a Parabomb

Leve o cursor até X e aperte \circ ; leve o cursor até X e aperte \circ ; leve o cursor até \circ e aperte \circ ; leve o cursor até Δ e aperte \circ ; leve o cursor até Δ e aperte \circ ; e leve o cursor até \square e aperte \circ

Pegar a arma Iron Curtain

Leve o cursor até \square e aperte \circ ; leve o cursor até X e aperte \circ ; leve o cursor até \circ e aperte \circ ; leve o cursor até X e aperte \circ ; leve o cursor até Δ e aperte \circ ; e leve o cursor até Δ e aperte \circ

Pegar o Chronoshift

Leve o cursor até \square e aperte \circ ; leve o cursor até \circ e aperte \circ ; leve o cursor até Δ e aperte \circ ; leve o cursor até X e aperte \circ ; leve o cursor até \circ e aperte \circ ; e leve o cursor até \circ e aperte \circ

Dar nomes aos cidadãos

Leve o cursor até \square e aperte \circ ; leve o cursor até \square e aperte \circ ; leve o cursor até \circ e aperte \circ ; leve o cursor até \circ e aperte \circ ; leve o cursor até Δ e aperte \circ ; e leve o cursor até Δ e aperte \circ

Modo "Soylent Green":

Leve o cursor até \square e aperte \circ ; leve o cursor até X e aperte \circ ; leve o cursor até \square e aperte \circ ; leve o cursor até X e aperte \circ ; leve o cursor até \square e aperte \circ ; leve o cursor até X e aperte \circ

Unshroud the Battlefield

Leve o cursor até Δ e aperte \circ ; leve o cursor até Δ e aperte \circ ; leve o cursor até X e aperte \circ ; leve o cursor até X e aperte \circ ; leve o cursor até \circ e aperte \circ ; leve o cursor até Δ e aperte \circ ; e leve o cursor até \square e aperte \circ

Vencer a missão

Leve o cursor até \circ e aperte \circ ; leve o cursor até \circ e aperte \circ ; leve o cursor até Δ e aperte \circ ; leve o cursor até X e aperte \circ ; leve o cursor até X e aperte \circ ; e leve o cursor até \square e aperte \circ

THEME PARK



Todos os prédios (versão americana)

Para acessar todas as lojas e atrações na versão americana, digite seu nome como **DEAD** e clique em End. Quando escolher a localização do seu parque, segure A + B + C até você ouvir alguns garotos dizerem "Yah!" repetidamente. Durante o jogo, você pode encher sua grana segurando A + B + C.

Todos os prédios (versão europeia)

Para acessar todas as lojas e atrações na versão europeia, digite seu nome como **DEAD** e clique em End. Na próxima tela, aperte A + Z.

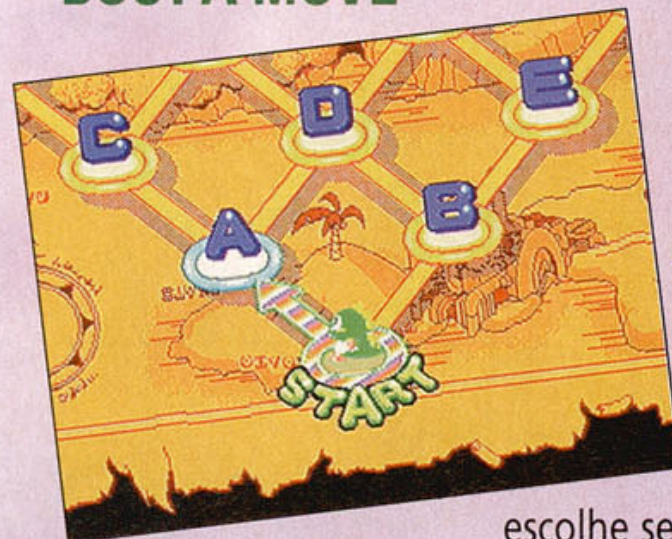
BUST-A-MOVE 3



Fases extras

Na tela título, aperte A, \leftarrow \rightarrow A. Você vai jogar um outro mundo no modo Arcade.

BUST-A-MOVE



Personagens extras

Comece um Puzzle Game e, na tela em que você escolhe seu caminho, aperte \leftarrow , \rightarrow , \uparrow , \leftarrow , L, R, L, e L e R juntos. Se fizer certo, uma tela de seleção de personagens vai ficar disponível.

BOMBERMAN HERO



Bomber dourado

Para conseguir o Bomber dourado, você precisa pegar 5 medalhas de ouro. Assim que pegá-las, você vai ver o Bomber dourado no menu de opções. Isso é um conjunto de 3 fases. Você começa no mar e vai estar totalmente dourado.

Escorregador de gelo

Para conseguir essa opção, você precisa ter pelo menos 3 medalhas de ouro em qualquer mundo. Assim que tiver as três, você vai ver a opção no menu de options. Este é um minigame em que você compete contra um homem de gelo em um escorregador de gelo.

Millan's Treasure Hunt

Para conseguir a opção Millan's Treasure Hunt no menu de options, você precisa pegar todas as 6 medalhas de ouro, incluindo a de Gossick. Assim que conseguir todas, a opção vai aparecer no menu de options. Boa sorte na busca dos 24 tesouros!

Planeta Gossick

Para acessar o planeta secreto de Gossick, você precisa pegar as special bombs em todas as fases. Pegar as special bombs é simples, o difícil é pegar uma medalha de ouro em cada fase. Para conseguir uma medalha de ouro, coloque todos os seus clear points no 5. Assim, Gossick vai ficar disponível.

PUYO PUYO SUN



Arte bônus

Para ver algumas imagens, ajuste a data do seu Saturn para 1/1, 2/14, 3/3, 5/5, 12/25 ou o dia 24 de qualquer mês. Em seguida, comece o jogo e vá para a tela de options.

Transformar os personagens em elefantes

Leve o cursor até o elefante e segure Start até os outros personagens mudarem.

Jogue contra Carbunkle

Para enfrentar Carbunkle, possivelmente o oponente mais difícil do jogo, termine o modo Hard sem usar continues.

Jogue com Carbunkle

Para jogar com ele, leve o cursor até Arle e segure Start até Casbunkle aparecer.

Jogue com Satan

Leve o cursor até Schizo e segure Start até Satan aparecer.

Seleção aleatória

Leve o cursor até Lulu e segure Start por alguns segundos.

PUYO PUYO 4



Papel de parede para o Desktop

Se colocar o CD em um computador, você vai encontrar o arquivo "Omake" com um ótimo papel de parede para o seu desktop.

Personagens secretos

Jogue com Carbunkle ou Dopple Aruru em Free Play contra o CPU ou com dois jogadores no Vs. Para fazer isso, termine o Story Mode e logo após os créditos, volte para o Free Play ou ao modo Vs. Segure ← ou → e aperte Y. Você vai encontrar os personagens à esquerda de Satan ou à direita de Schezo. Segure ← para Dopple Aruru e → para Karbankle. Você pode salvar no VMS.

BUST-A-MOVE 2 ARCADE EDITION



Outro mundo

No menu principal com as palavras "Game Start", "Time Attack", e "Options", aperte o botão L↑ R e ↓. Isso vai garantir acesso para o "Outro mundo", cheio de quebra-cabeças. Após acionar essa dica, um pequeno personagem vai aparecer no canto direito inferior da tela. Selecione "Game Start" e, ao selecionar "Puzzle Game", vai aparecer "Another World" embaixo. Aperte A e você vai partir para outro mundo.

Quebra-cabeças extras

Para conseguir mais quebra-cabeças, aperte A↑ B↓ na tela título.

Pular de fase

Durante o jogo, aperte Z, R, L e A juntos para pular para a próxima fase.

ODDWORLD: ABE'S EXODDUS



Pular para o próximo caminho

Durante o jogo, aperte e segure R1 e aperte ○○ X, X, □□. Se fez certo, Abe vai pular para o próximo caminho.



ARCADE'S GREATEST HITS: THE ATARI COLLECTION 2



Truque de energia de Gauntlet

Normalmente em Gauntlet, se você apertar o botão de crédito, ganha mais energia, mas perde pontos. Quando começar, não toque em nada. Apenas aperte o botão de créditos até encher rapidamente a energia. Quando atingir a quantidade necessária, pegue o tesouro e prossiga. Isto também funciona quando você morre e recomeça na fase.

ALPHA CENTAURI



Ver áreas não exploradas

Segure o botão da esquerda do mouse quando for mover uma unidade. Mova-a até o mapa, e assim que ela passar por cada quadrado do mapa, as coordenadas e a distância serão mostradas com o texto das cidades, mesmo que o quadrado não seja explorado.

Códigos

Durante o jogo, aperte Ctrl + K para entrar no map editor. Em seguida, digite qualquer um dos códigos abaixo para acionar as seguintes dicas:

Mudar o ano: Shift + F5

Criar unidade: Shift + F1

Discovery technology: Shift + F2

Editar créditos de energia: Shift + F4

Editar a diplomacia: Shift + F9

Mapa total: Y

Matar oponente: Shift + F6

Mudar os lados e resetar a visão: Shift + F3

Ver as seqüências FMV: Shift + F8

Ver o replay: Shift + F7

LODE RUNNER 3D



Seleção de fase

Durante uma fase, aperte Start para pausar e segure Z. Segurando Z, aperte R, B, A, B, A, C↑ C↓ C← C→ C↑ C↓ C← C→. Um som vai confirmar a dica e as palavras "Unlock Worlds" vão aparecer. Leve o cursor até a opção e mude para "Yes" para acessar todos os mundos.

MYTH II



Vitória e derrota automática

Para vencer o jogo automaticamente, segure o Ctrl e +. Para perder automaticamente, segure Ctrl e aperte -.

Seleção de fase

No menu principal, segure Shift e clique em New Game.



GOLDEN NUGGET 64



Dinheiro fácil

Você só vai precisar de um controle com auto fire. Vá para os slots e escolha uma máquina. Ajuste as apostas para US\$5 ou US\$10 dólares e ponha todo o seu dinheiro na máquina. Você vai querer ter uns 200 créditos na máquina, só para ficar tranqüilo. No Bet Max Credits, ajuste com o botão A para auto fire, deixe apertado com um elástico ou outra coisa e deixa lá por um tempo. Quando voltar, você vai ter milhões!



Fundador
VICTOR CIVITA (1907-1990)

CONSELHO DE ADMINISTRAÇÃO

Presidente: Richard Civita

Conselheiros: João Paulo J. Lopes e José Heitor C. de Almeida Prado

DIRETORIA EXECUTIVA

Diretora-Superintendente:

Vera Helena M. Gomes

Diretores: Francesco Civita, Plácido Nicoletto, Shoji Ikeda

SUPER ESPECIAL GAMEPOWER

Nº 16 - MAIO DE 1999

REDAÇÃO

Editor-Chefe: Rubem Barros

Editores Assistentes: Akira Suzuki e Ana Luísa Ponsirenas

Chefe de Arte: Karen Colosso

Assistente de Arte: Mônica Maldonado

Consultores: Maurício Pancheri, André Oka, Marcelo Nunes (jogos), Maximilian Winter (texto)

COMERCIAL

Diretor: Francesco Civita

Gerente de produto: Martin Frankenberg

PUBLICIDADE

Gerente: Rozana Rocque

Executivos de Negócios: Norma Gabá e Nilda Smolari Sperandeo

Contatos: Camilla Dell'Aciprete e Gilda Lario

ASSINATURAS

Assistente: Heloísa Santana

PROMOÇÃO

Gerente: Palmira Valino

PRODUÇÃO GRÁFICA:

Coordenadora: Cláudia Roque

ADMINISTRAÇÃO

Diretor: Shoji Ikeda

SUPERGAMEPOWER (ISSN 0104-611X) é uma publicação mensal da EDITORA NOVA CULTURAL LTDA. Redação e Correspondência: rua Paes Leme 524, 10º andar CEP 05424-010 - São Paulo, SP, tel. (011) 816-5667, ramal 233. Publicidade: (011) 816-5667, ramais 209/210/220. Representantes: Helenara R. de Andrade, r. gov. Agamenon Magalhães, 142, apto. 1201, telefax (041) 264-8090, Curitiba, PR; Geraldo Nilson de Azevedo, r. Jerônimo Coelho, 280, sl. 602 tel (048) 222-6701, Florianópolis, SC. New Business, SEPS 705, BL C, Sl. 429, Edif. Mont Blanc, telefax (061) 242-9590, Brasília, DF.

Números atrasados: seis últimas edições recolhidas, mediante disponibilidade de estoque, ao preço da última edição em banca, mais despesas de postagem. Peça ao seu jornaleiro ou por intermédio de nossa Central de Atendimento (de segunda à sexta-feira, das 8 às 20 horas) - Rua Butantã, nº 500 - 3º andar - Pinheiros - São Paulo - SP, CEP: 05424-000, telefone (011) 3038-1438, fax (011) 3038-1415, atrasado@uninet.com.br. O pagamento poderá ser feito através de cheque nominal ou pelos cartões: Visa, Credicard, Sollo e American Express.

CENTRAL DE ATENDIMENTO AO ASSINANTE
EDITORA NOVA CULTURAL - A/C do Departamento de Assinaturas. Rua Butantã, 500, 3º andar, CEP 05424-000, S.Paulo, SP, tel. (011) 3038-1414, de 2ª a 6ª feira, das 8h às 20h, ou use o fax (011) 3038-1418.

A Nova Cultural garante aos assinantes desta publicação a restituição em reais de parte do preço já pago, correspondente aos exemplares não entregues, devidamente corrigido monetariamente, em caso de descontinuação da publicação. Ao fazer sua assinatura, exija a credencial do vendedor e pague sempre com cheque nominal mediante recebimento da primeira via de nosso pedido de venda.

Fotolitos: Relevo Araujo e Cybergraph. Impressa na Globo Cochrane Gráfica. Distribuída com exclusividade no Brasil pela DINAP S/A

STAR WARS: THE PHANTOM MENACE. IMPRESSIONANTE, IMPERDÍVEL!

PLAYSTATION

NOVO! Versão PAL-M
roda CDs japoneses e americanos.
Por mais R\$ 25,00!

OFERTA ESPECIAL:
PLAYSTATION + 1 GAME =
1 CONTROLE EXTRA
INTEIRAMENTE GRÁTIS*

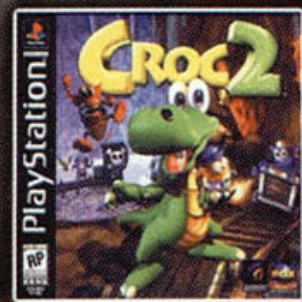
2x R\$ 199,75
ou **10x R\$ 51,49**



DREAMCAST



2x R\$ 476,00
ou **10x R\$ 122,69**



AÇÃO

- Metal Gear Solid
- Syphon Filter
- Tomb Raider 3

AVENTURA

- Bugs Bunny: Lost in Time
- Crash Bandicoot 3
- Croc 2
- Rampage 2: Universal Tour
- Resident Evil 2
- Dual Shock Version
- Silent Hill
- Star Wars Episode 1: The Phantom Menace
- Warzone 2100

ESPORTE

- FIFA Soccer 99
- International Superstar Soccer 98

2x R\$ 59,50 CADA

LUTA

- Bloody Roar 2
- Ehrgeiz
- Fighter Maker
- Marvel upr Heroes vs. Street Fighter
- Street Fighter Alpha 3

RPG

- Final Fantasy 7
- Guardian's Crusade
- Parasite Eve
- Star Ocean

CORRIDA

- Bomberman Fantasy Race
- Carmageddon 2
- Driver
- Jeff Gordon XS Racing
- Monaco Grand Prix
- The Need For Speed 4: High Stakes
- Roll Cage



BRINDE: COMPRAS ACIMA DE
R\$ 250,00 GANHAM EXCLUSIVO
CHAVEIRO COM TETRIS



TEMOS TODA A LINHA DE ACESSÓRIOS
ORIGINAIS E DA INTERACT. CONSULTE-NOS.

IMPORTAÇÃO DIRETA EM NOME DO CLIENTE. IMPOSTOS JÁ INCLUSOS. ACEITAMOS TODOS OS CARTÕES DE CRÉDITO.

AÇÃO

- Godzilla Generations
- House Of The Dead 2 c/ Arma - 2x R\$ 97,75

AVENTURA

- Blue Stinger
- Sonic Adventure

CORRIDA

- Buggy Heat
- Monaco Grand Prix Racing
- Red Line Racer
- Sega Rally Championship
- Super Speed Racing

2x R\$ 76,50 CADA

ESPORTE

- Cool Boarders

LUTA

- King of Fighters 98
- Marvel vs. Capcom
- Power Stone [CAPCOM]
- Psychic Force 2012
- Virtua Fighter 3tb

**ACESSÓRIOS
DREAMCAST**
2x R\$ 46,75 CADA

- Controller Extra
- Cartão de Memória VMS
- Puru Puru Pack



SATURN

JAPONÊS

- LUTA 2x R\$ 76,50
- Dungeons & Dragons Collection
- King of Fighters Collection
- Marvel vs. Street Fighter
- Real Bout FF Collection
- Vampire Savior
- X-Men vs. Street Fighter

Jogos de luta incluem
cartão de memória

Conversor para console
americano: R\$ 35,60 (c/ jogo)

AÇÃO 2x R\$ 59,50

- Castlevania: Dracula X
- Deep Fear

AMERICANO

2x R\$ 59,50 CADA

AVENTURA

- Enemy Zero

RPG

- Magic Knight Rayearth
- Panzer Dragoon Saga
- Shining Force 3

LIGUE
AGORA

(011) 7295-9666

E RECEBA
EM CASA



DIRECTSHOPPING

COMPRA PELA INTERNET
www.dshop.com

Ofertas válidas enquanto durarem os estoques. Jogos de PlayStation e Saturn Americano compatíveis com consoles americanos. Jogos de Dreamcast e Saturn Japonês compatíveis com consoles japoneses. Consoles fornecidos no sistema NTSC. *Controle básico, somente para compras efetuadas em conjunto. Valores em Reais são referenciais, calculados com base na cotação do dólar turismo norte-americano de 04/Março/99 à taxa de \$1,70 - sujeitos à variação pelo câmbio da data da compra.



Chegon Sopateen Maggi.



Tomma aí, cara.



Essa é só sua. Você vai ficar antenado nos cereais, nos legumes e no macarrão. E se a sua mãe não estiver por perto, você mesmo faz. É pá-pum. Nessa você vai se ligar, brother.

AVENGERS

Maggi
Sopateen
A sopa da galera.

NOSSO TRABALHO É GRATUITO. SE VOCÊ COMPROU ESSA REVISTA, FOI ENGANADO. DENUNCIE!
MAIS EM: www.retroavengers.blogspot.com.br



RETRO AVENGERS WELLHO



Em prol da cultura gamer!

A Retro Avengers é uma equipe empenhada em recuperar e manter a memória editorial do universo gamer, por meio da disponibilização digital das revistas antigas.

A preservação do acervo se faz através de um processo minucioso de digitalização e restauração dos exemplares, por isso eles chegam ao nosso público com qualidade impecável.

É um trabalho gratuito e disponibilizado na internet, sem ônus ao leitor. Por isso, qualquer valor cobrado pelas revistas não deve ser aceito - denuncie!


Para manter este trabalho em plena atividade, contamos também com as doações proporcionadas pelos ilustres leitores. Contamos com vocês!

Digitalizado por: evil_arthas

Editada por: evil_arthas

Revista: Ricardo Hutter

Para ficar informado sobre os lançamentos de cada edição, nos acompanhe no facebook e para doações entre em contato através do nosso e-mail.

 facebook.com/retroavengers

 retroavengers@gmail.com

 retroavengers.blogspot.com.br

