

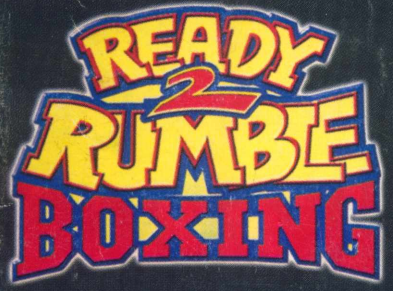
PRÓ DICAS

DREAMCAST

ANO I - Nº 01 - R\$ 4,90



LEGACY OF KAIN SOUL REAVER



E MAIS:

- SOUTH PARK RALLY
- MARVEL VS CAPCOM 2
- NIGHTMARE CREATURES 2
- TONY HAWK'S PRO SKATER
- THE KOF: DREAM MATCH '99
- E MUITO MAIS...



MAIS DE 1000 DICAS PARA O SEU DC



MONTE JÁ O SEU NEGÓCIO SEJA UM NOVO EMPRESÁRIO



ABRA JÁ SUA FRANQUIA

**A MAIOR REDE DE LOJAS
ESPECIALIZADAS EM VÍDEO GAMES
DO BRASIL, ATUALMENTE COM MAIS
DE 50 LOJAS FRANQUEADAS TEM
UMA ÓTIMA PROPOSTA DE
NEGÓCIO PARA VOCÊ, COM UM
INVESTIMENTO INICIAL DE US\$
25.000 A US\$ 35.000 E RETORNO
ENTRE 12 A 15 MESES. VOCÊ
INGRESSA EM UM SEGMENTO
PROMISSOR E DE FÁCIL ADMINIS-
TRAÇÃO, CONTANDO COM A
EXPERIÊNCIA DE UMA MARCA LIDER
DE MERCADO.**

**SOMOS UMA DAS
90 MAIORES MARCAS
FRANQUEADORAS
DO BRASIL**



INFORMAÇÕES SOBRE FRANCHISING

CONTATO NO BRASIL:

TEL.: (0XX11) 3641-0444
FAX: (0XX11) 3641-0448
RUA PIO XI, 230 ALTO DA LAPA
SÃO PAULO - SP - CEP 05060-000

INTERNET: www.progames.com.br E-MAIL franchising@progames.com.br

CONTATO NO JAPÃO:

TEL.: (053) 4452-610
SHIZUOKA-KEN, HAMAMATSU-SHI,
IRINO-CHO 4913-4, MESONSO
PARUFA 301 T 4380-61

DREAMCAST

NÚMERO 01

PRÓ-DICAS DREAMCAST

É uma publicação da



EDITORA ESCALA LTDA.

Rua Zanzibar, 711 – Casa Verde
CEP 02512-010 São Paulo – SP
Telefone: (0**11) 266-3166
Fax: (0**11) 3857-9643
Internet: www.escala.com.br
E-Mail: escala@escala.com.br
Caixa Postal: 16.381
CEP 02599-970 São Paulo – SP

Diretores: Hercílio de Lourenzi, Mário Florêncio
Coordenação e Gerência Editorial: Cuesta
Assistente Editorial: Avelino Grassi, Wilson Benvenuti
Produção e serviços: Alessandra de Campos Jorge
Circulação: Jamil de Almeida, Nilson Luís Festa
Promoção e Marketing: Zildete da Silva, Natália Sinato
Paulo Afonso de Oliveira, Patrícia da Silva Ricardo

Atendimento ao leitor: atendimento@escala.com.br
Andréia da Silva Barreto, Camilla Freitas, Fabiana de Araujo, Kelly de Castro, Liliâne Mendes Portelo

Assistentes Administrativos: Vera Lúcia P. de Moraes, Luís Eduardo S. Marcelino, Antônio Corrêa

Conselho Editorial: André Lima, Avelino Grassi, Carlos Gonçalves, Carlos Man, Celso Madeira, César Nemitz, Cristiano Pires, Eddie Van Feu, Fábio Kataoka, Franco de Rosa, Giovanni Santoro, Ivan Battesini, Jorge Mann, Mário Camara, Marcos Moraes, Genésio de Souza, Marques Rebelo, Moacir Torres, Otto Schmidt Junior, Paulo Fernandes, Paulo Paiva, Renato Rodrigues, Rosana Braga, Sandro Aloísio, Tarcísio Motta, Victor Rebelo, Wilson Benvenuti
(0**11) 266-3166

Números atrasados:

Impressão e

Acabamento:

Distribuidor exclusivo

para bancas de

todo Brasil:

Oceano Indústria Gráfica - Tel: (0**11) 7896-6544

Fernando Chinaglia Distribuidora S/A.
Rua Teodoro da Silva, 907 - Grajaú
CEP 20563-900 - Rio de Janeiro / RJ
Tel.: (0**21) 879-7766



Produção e realização:

PROGAMES

HINOMARU COMERCIAL IMPORTADORA LTDA.

Rua Pio XI, 230 – Alto da Lapa
CEP 05060-000 São Paulo – SP
Telefone: (0**11) 3641-0444
Fax: (0**11) 3641-0448
Internet: www.progames.com.br
E-Mail: franchising@progames.com.br

Direção Editorial: Tarcísio Motta
Direção de Arte: Francisco Motta
Gerente Comercial: Celso Gagliardo Gonçalves
Coordenação Editorial: Leonardo Emerson de Souza
Edição de Capa: Marcelo M. Mizuno
Diagramação e Redação: Fabio Santana de Souza, Homero Letonai, Gilsomar P. do Livramento, José Donizete de Paula, Leonardo Emerson de Souza, Rodrigo M. Diniz, Marcelo M. Mizuno

Revisão: Márcia Guerreiro
Tradução: Cristina Andrade Félix

Coordenação de Internet: Rodrigo Vieira Ambar
Marketing: Giovanna Zanchin
Atendimento: Eliane Gomes Cardoso
Publicidade: (0**11) 3641-0444 / 3641-0448

Editorial

O Dreamcast é lançado e todos sabem do poder que o "bichinho" é capaz, o próximo passo é esperar os jogos. E a etapa seguinte? Ah! Detonar até o último por cento! E é por esse motivo que chega às bancas a sua Pró-dicas Dreamcast, uma "facção" da Gamers Pró-dicas. Na sua Pró-dicas Dreamcast, você encontra somente truques e dicas dos jogos do poderosíssimo console da Sega.

Nesta primeira edição trouxemos nada mais, nada menos, que os jogos que mais tiram bolhas da sua mão, ou aqueles que mais o fazem levar broncas da sua mãe (pedindo pra desligar o console que já são 3:00 da manhã), Crazy Taxi, Marvel vs Capcom 2, Ready 2 Rumble Boxing e muito mais!

Você vai aprender os segredos mais quentes de Soul Calibur, Sega GT, Tony Hawk's Pro Skater e alguns códigos de Game Shark de jogos badaladíssimos também como Tomb Raider Last Revelation, Resident Evil: Code Veronica, The King of Fighters: Dream Match '99 e uma porrada! Quer dizer, várias porradas você conseguirá com nossas dicas.

Já aqui mesmo no editorial você encontra uma dica: **Para aproveitar sua Pró-dicas Dreamcast**, dê meia volta, ←↵↓↘→, depois ligue a TV e o Dreamcast, (○N), insira seu GD preferido, (▼), vá para o índice ↵ e encontre seu game. Daí é só detonar! ☺



Disk Banca: Sr. Jornaleiro, a Distribuidora Fernando Chinaglia atenderá os pedidos de números atrasados de publicações da Editora Escala enquanto houver em estoque.

Assinaturas: A Editora Escala apoia totalmente o jornaleiro, por isso não trabalha com assinaturas.

Observação Importante: O estúdio que criou, produziu e realizou este projeto tem inteira responsabilidade sobre a originalidade e autenticidade de seu conteúdo.

Filiada à ANER
Bureau: N. D. R.

Índice



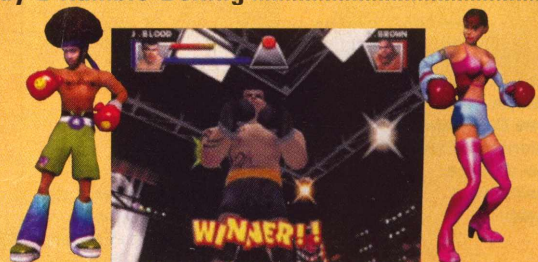
Dicas

4 Wheel Thunder	08
Aero Dancing F	08
Armada	08
Bass Fishing	08
Bakuretsu Muteki Bangaioh	09
Blue Stinger	09
Carrier	09
Centipede	09
Chu Chu Rocket!	09
Crazy Taxi	10
Dance Dance Revolution 2nd Mix	11
Dead or Alive	11



Ecw Hardcore	12
Evolution 2	12
Evolution: The World of Sacred Device	12
Expendable	13
F355 Challenge	13
Fighting Force 2	13
Flag to Flag	14
Glauntlet Legends	14
Giant Gram: All Japan Pro Wrestling 2	14
Get Bass	15
Giga Wing	15
Godzilla (VMU)	15
Grand Theft Auto 2	15

Gundam Side Story 0079: Rise From The Ashes	15
Hydro Thunder	16
Incoming	16
Jojo's Bizarre Adventure	16
Legacy of Kain: Soul Reaver	18
Mag Force Racing	19
Maken X	19
Marvel vs Capcom	19
Marvel vs Capcom 2	21
MDK 2	21
Mortal Kombat Gold	23
NBA 2K	24
NBA Showtime: NBA on NBC	24
New Japan Pro Wrestling: Toukon Retsuden 4	25
NFL Quarterback Club 2000	26
Nightmare Creatures 2	26
NHL 2000	26
Plasma Sword	27
Pop'n Music 2	27
Power Stone	27
Power Stone 2	28
Rayman 2: The Great Escape	29
Ready 2 Rumble Boxing	29



Resident Evil 2	32
Resident Evil: Code Veronica	32
Re-Volt	33

DREAMCAST

Ano I - Número 1

Rippin Riders	33	Tokyo Xtreme Racer	54
Roadsters	33	Tony Hawk's Pro Skater	56
Sega GT	34	Toy Commander	59
Sega Rally 2 Championship	34	Toy Story 2	61
Shenmue	36	Uefa Striker	62
Seventh Cross	37	Vigilant 8: Second Offense	62
Slave Zero	37	Virtua Fighter 3 TB	65
Sonic Adventure	37	Virtual Cop 2	66
Soul Calibur	38	Virtual On: Oratorio Tangram	66
South Park: Chef's Luv Shack	40	Virtua Striker 2	68
South Park Rally	41	Virtua Striker 2: Versão 2000.1	68
Space Channel 5	42	Virtua Tennis	69
Speed Devils	42	V-Rally 2	69
Star Gladiator 2	42	Wild Metal	70
Star Wars Racer Episode 1	43	Worms Armageddon	70

**Street Fighter 3:
Third Strike - Fight For The Future 44**



Street Fighter III: W Impact	44
Striker Pro 2000	47
Super Speed Racing	47
Street Fighter Zero 3	47
Super Runabout	47
Sword Of The Berserk	48
Tee Off Golf	48
Test Drive 6	49
The House Of The Dead 2	49
The King Of Fighters: Dream Match 99	51
Time Stalkers	52
TNN Motorsports: Hardcore Heat	53

Game-Shark

Marvel vs Capcom	08
Marvel vs Capcom 2	08
Resident Evil: Code Veronica	08
Super Magnetic Neo	08
The King of Fighters: Dream Match'99	08
Tomb Raider Last Revelation	08
Tony Hawk's Pro Skater	08

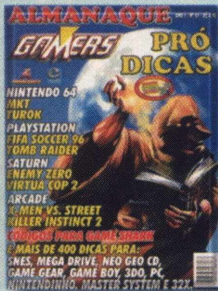


Virtua Tennis	08
Walt Disney World: Magical Racing Tour	08
Wack Races	08

ALMANAQUE

GAMERS

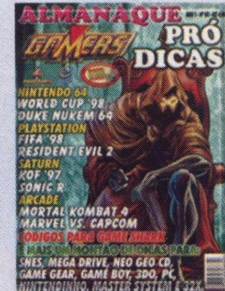
PRÓ DICAS



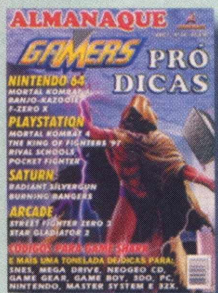
Cód.: R-ALM-PD 01
Cada R\$ 4,90



Cód.: R-ALM-PD 02
Cada R\$ 4,90



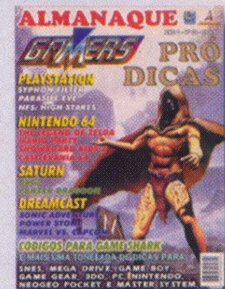
Cód.: R-ALM-PD 03
Cada R\$ 4,90



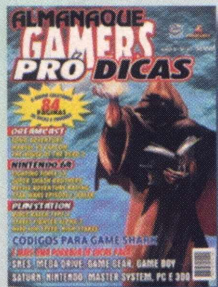
Cód.: R-ALM-PD 04
Cada R\$ 4,90



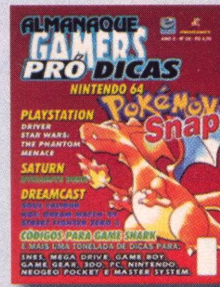
Cód.: R-ALM-PD 05
Cada R\$ 4,90



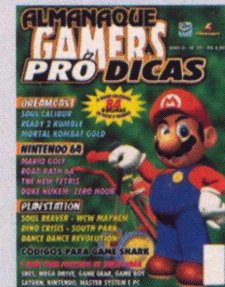
Cód.: R-ALM-PD 06
Cada R\$ 4,90



Cód.: R-ALM-PD 07
Cada R\$ 4,90



Cód.: R-ALM-PD 08
Cada R\$ 4,90



Cód.: R-ALM-PD 09
Cada R\$ 4,90

COMPLETE SUA COLEÇÃO

ASSINALE ABAIXO AS REFERÊNCIAS QUE DESEJA RECEBER.

- Cód.: R-ALM-PD 01 - Cada R\$ 4,90 ()
- Cód.: R-ALM-PD 02 - Cada R\$ 4,90 ()
- Cód.: R-ALM-PD 03 - Cada R\$ 4,90 ()
- Cód.: R-ALM-PD 04 - Cada R\$ 4,90 ()
- Cód.: R-ALM-PD 05 - Cada R\$ 4,90 ()
- Cód.: R-ALM-PD 06 - Cada R\$ 4,90 ()
- Cód.: R-ALM-PD 07 - Cada R\$ 4,90 ()
- Cód.: R-ALM-PD 08 - Cada R\$ 4,90 ()
- Cód.: R-ALM-PD 09 - Cada R\$ 4,90 ()

Mande **CHEQUE NOMINAL**, **CHEQUE CORREIO** ou **VALE POSTAL** para EDITORA ESCALA LTDA, Caixa Postal 16.381 – CEP: 02599-970 – São Paulo/SP. Você receberá em sua casa, sem nenhuma outra despesa, em até 30 dias. Não é necessário recortar sua revista, basta mandar cópia ou xerox deste cupom. **OBSERVAÇÃO IMPORTANTE:** Os leitores que fizerem opção pela compra através de VALE POSTAL, favor preencher também a última linha do mesmo com os códigos das revistas. **MAIORES INFORMAÇÕES** LIGUE (0**11) 266-3166.

ATENÇÃO: 30% de desconto para pedidos acima de 10 (dez) exemplares (não precisa ser necessariamente da mesma edição)

Dicas



4 WHEEL THUNDER



Largada rápida

Quando a palavra "Go" aparecer, pressione R + A.

Jackpot Cheat

Após terminar uma corrida no modo Championship, salve seu game

para tentar o jackpot. Se você não ganhar na primeira tentativa, recarregue o game no menu de options e continue tentando até ganhar.

Tela de pause cheia

Pressione X + Y enquanto pausa .

Caminhões Monstro Extra

Vença o modo Championship para habilitar mais três caminhões.

Início Rápido

Aperte R+A quando o Go aparecer durante a contagem regressiva no começo da corrida. Se fizer corretamente vai receber um turbo logo no começo.

Jackpot

Depois de terminar uma corrida no modo Championship, salve o jogo se receber uma tentativa no Jackpot. Se não vencer na primeira tentativa, simplesmente recarregue o jogo no menu de opções e continue tentando até vencer.

Mais pistas para o modo Outdoor Arcade

Termine o modo Outdoor para receber as pistas Iceland, Norway, Scandinavia, Jordan, Sunset Greece, Atlas, Alps e Canadian Rain.

Mais pistas para o modo Championship

Termine este modo para receber as pistas Iceland Snow, Norway Night, Scandinavia Storm, Corsica Raining, Atlas Sandstorm, e Far West Night

Mais pistas para o modo Indoor Arcade

Termine o modo outdoor para habilitar as pistas Scandinavia, Indoor Iceland, Indoor Atlas, Greece Daylight, and Canadian Rain tracks by finishing outdoor mode

Tente novamente os Jackpots

Complete uma corrida e salve o jogo. Se receber um Jackpot e perder basta apenas recarregar o jogo novamente.

ARMADA

Créditos extras

Quando escoltar uma nave ao seu destino, fique com ela após ser pago. A nave irá destruir inimigos para você, deixando créditos para trás. Às vezes, você pode receber de 200 a 300 créditos.

Vidas infinitas

Na tela título, segure Start no controle C e pressione A, B, A, B, ↑, ↓ no controle D.

AERO DANCING F

Aviões bônus

Habilite a aeronave completando a missão correspondente:

Aeronave	Missão
T-4	Fighter Pilot 5
T-2	Fighter Pilot 13
Silver F-4EJ	Fighter Pilot 20
F-15DJ	Fighter Pilot 26
F-15J	Fighter Pilot 30
F-104J	Tactical Challenge 5
F-4J	Tactical Challenge 6
F-1	Tactical Challenge 7
Gray F-4EJ	Tactical Challenge 8

BAKURETSU MU-TEKI BANGAIOH

Cheat mode

Entre com 3 Groundhogs como um nome para habilitar um menu extra na tela de options e 44 fases. As opções extras são:

Rastros do tiro de Riki:

Normal / Grosso

Rastros do tiro de Mami:

Normal / Grosso / Projétil grande / Estilo Nintendo 64

Fragmentos de explosão:

Normal / Nenhum / Pesados

Background:

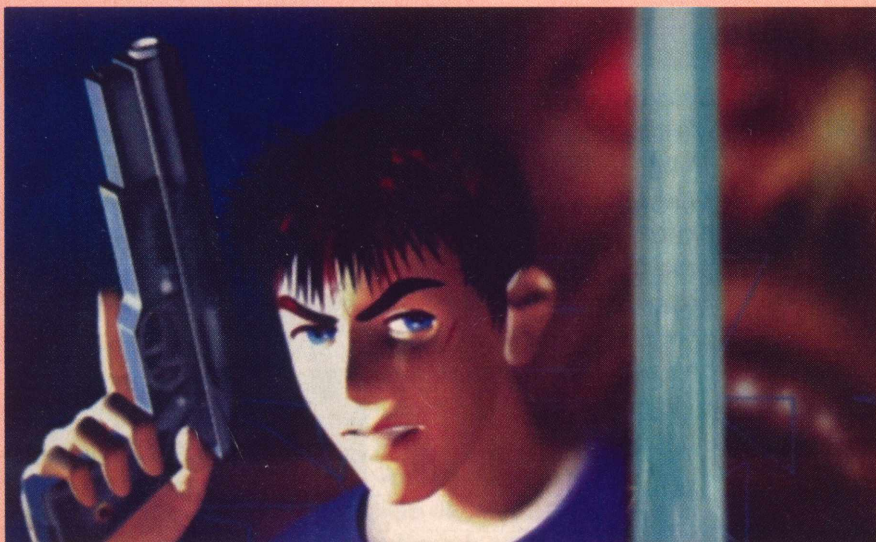
Normal / Nenhum / ?

Invencibilidade: On / Off

BLUE STINGER

Todas as armas

Complete o jogo em menos de 5 horas e grave. Depois comece um novo jogo do seu save antigo para ter todas as armas com 9 pentes cada.



BASS FISHING

Reiniciar rapidamente

Normalmente, o game irá retornar para o menu principal de Generator após a tela de "Game Over". Para evitar isso e permitir que outro jogo Bass Fishing comece mais rápido, segure rapidamente A + B + X + Y e pressione Start na tela de "Game Over".

Passwords para o cartão de banco indicado no Bank of Kimra (do outro lado da rua do lugar do RAT)

3532 (Eliot)-\$20

1008 (Kimra)-\$4000

1861 (Yucatan)-\$5700

1394 (Bermuda)-\$6000

Password do cartão do laboratório

Coloque 0513 como password.

Ray Gun

Complete o jogo duas vezes para receber a Heat Seeking Ray Gun.

Comece um novo jogo do jogo antigo. Você vai poder atirar lasers que perseguem.

Modo Mad

Complete o jogo três vezes e grave. Comece um novo jogo do save e a frase Mad Mode vai aparecer. Agora você vai receber 200 Hassy Drinks (incluindo a Ray Gun) e munição completa para tudo.

Quase invencibilidade

Complete e grave o jogo. Comece um novo jogo com o antigo save para receber 200 Hassy Drinks no inventário. Isso irá permitir que jogue o jogo com quase invencibilidade. E adicionalmente, todo o dinheiro que tinha no jogo passado vai continuar em suas mãos.

Modo Swimmer

Complete o jogo duas vezes e salve-o no VMU. Na terceira vez pelo jogo, não salve o trabalhador do elevador ou Devlin não ganhe da garota no arcade e não fale com o doutor no laboratório. Faça com que Elliot beba pelo menos 5 copos de "Free Water" depois complete o jogo e salve. A roupa normal dos personagens vão ser trocadas por roupas de banho.



CARRIER

T-7 Bombs ilimitadas

Na maioria das câmaras há boxes com t-7 bombs, suba nelas e adquira a bomba. Abra-a novamente e você irá obter outra bomba. Elas são ilimitadas, mas você só pode levar 20 t-7 bombs. Este truque funciona em quase toda caixa que possui as t-7 bombs.



CENTIPEDE

Cheat mode

Durante o jogo, segure L + R + A + B + X + Y e rotacione o direcional analógico. Se você entrar com o código corretamente, a mensagem "Get a life" (para vidas extras) ou "All levels" (para selecionar fases) irá aparecer.

CHU CHU ROCKET!



Habilitar Hard mode puzzles

Complete todos os puzzles no modo normal.

Habilitar Special mode puzzles

Complete todos os puzzles no modo hard.

Hard mode puzzles

Resolva todos os puzzles no modo normal.

Special mode puzzles

Resolva todos os puzzles no modo hard.

Mania mode puzzles

Resolva todos os puzzles no special mode.

Habilitar Chaos de Sonic Adventure

Vença todas as 25 fases do modo challenge para transformar os ratos em Chaos de Sonic Adventure.

Habilitar Mania mode puzzles

Complete todos os puzzles no modo special.



Habilitar NightsTopians no modo Puzzle

Complete todos os 25 mania puzzles para transformar os ratos em anjos do clássico do Saturn NiGHTS.



CRAZY TAXI



Modo Expert

Na tela de seleção de personagem, segure L + R + Start. Se fizer corretamente, a palavra Expert irá aparecer no canto inferior esquerdo.

Push Bike secreta

Na tela de seleção de personagem, pressione L + R, L + R, L + R e então escolha um motorista.



Desabilitar indicador de seta

Quando a tela de seleção de personagem aparecer, segure R + Start.

Desabilitar indicador de destino

Quando a tela de seleção de personagem aparecer, segure L + Start.

Modo Another Day

Na tela de seleção de personagem, pressione R e então segure R quando você escolher seu personagem. Se fizer corretamente, você irá ouvir uma buzina. Nota: os códigos podem não funcionar em todas as versões do game.

Expert mode

Na tela de seleção de personagens, segure L + R + Start. Se você entrar com o código corretamente, a palavra "Expert" irá aparecer no canto inferior esquerdo. Nenhuma indicação de parada ou seta irá aparecer neste modo.

Special Taxi

Na tela de seleção de personagens, pressione rapidamente L, R, L, R, L, R. Então, selecione um personagem para dirigir uma bike ao invés de um taxi. Alternativamente, complete todas as dezesseis fases do Crazy Box para habilitar o Special Taxi para cada personagem, que é selecionado nos

modos Crazy Box, Arcade ou Original. Para selecionar a bike no modo Crazy Box, vá para a direita de Gus na tela de seleção de personagem. Para selecionar a bike nos modos Arcade ou Original, pressione ↑ na tela de seleção de personagem.

Alternar exibição

Comece um jogo no modo arcade ou original. Então, pressione B no controle três para mudar a exibição para uma perspectiva em primeira pessoa. Pressione Y para mudar para outro ângulo de câmera. Pressione X (5 vezes) para ver um velocímetro. Pressione A para resetar a exibição.

Fases bônus no modo Crazy Box (versão japonesa)

Obtenha uma licença S com todos os quatro personagens no modo arcade para habilitar a fase "Crazy Party" no modo crazy box. Outras novas fases podem ser habilitadas após completar as fases crazy box.



DANCE DANCE REVOLUTION 2ND MIX DC

Todas as músicas

Na tela título, escolha ARCADE MODE. Quando disser "Select Play Mode" vá para HARD e pressione → no D-Pad 3 vezes. Então, escolha hard e dance noite afóra.

Seleção de personagem e seta

Na tela título, escolha ARCADE MODE. Quando disser "Select Play Mode" pressione o direcional analógico em qualquer direção para trazer as telas character select e arrow select.

Selecionar as opções Vs, Double, Couple ou Single Play

Na tela título, selecione o ARCADE MODE enquanto segura o botão "B".

DEAD OR ALIVE 2



Preview em 3D do personagem

Para ter o personagem em 3D quando seleciona (ver também a roupa que ele está usando), desabilite a opção "Quick Selector" no modo VS.

Lutar no Aerial Garden à noite

Habilite level select para o modo

Habilitar os modos Little, Mirror e Hidden

Na tela título, escolha ARCADE MODE. Selecione qualquer modo de jogo (easy, normal ou hard). Então, na tela song selection pressione o direcional em qualquer direção e faça o seguinte para habilitar os diferentes modos de jogo: para habilitar "Hidden" pressione ↑, ↓, ↑, ↓, ↑, ↓, ↑, ↓; para habilitar "Mirror" pressione ←, →, ←, →, ←, →, ←, →; para habilitar "Little" pressione ←, ↓, →, ↓, ←, ↓, →, ↑. Você pode então alterná-los em on ou off pressionando ← ou →.

versus. Então, na tela level selection, coloque o cursor sobre Aerial Garden e pressione Y ou R.

Provocar o oponente

Use os seguintes combos para provocar seu oponente: Pressione ←, →, ←, R; Pressione →, ←, →, R; Pressione ↓ (2 vezes), R; Pressione ← (2 vezes), R; Nota: Você pode substituir R por A + X + Y.

Roupa extra para Kasumi

Escolha story mode e selecione a terceira roupa de Kasumi (pink). Jogue até lutar contra você. A roupa pink do jogador da CPU aparecerá agora preta.

Obs: Você não pode jogar com ela, que é disponível apenas para a CPU.

Limpar a tela de pause

Pressione X+Y após pausar o game para deixar a tela de pause limpa.

Controlar a câmera durante a pose de vitória

Enquanto seu personagem



estiver fazendo sua pose de vitória, segure o botão B e qualquer controle para rotacionar a câmera ao redor dele.

Papel de parede secreto

Coloque o GD de DOA2 em um drive de CD-ROM para encontrar imagens no diretório "Bonus".

Arial Garden (Nighttime)

Para adquirir a fase Firefly, selecione Arial Garden no modo Vs. usando o gatilho direito.

Cena secreta

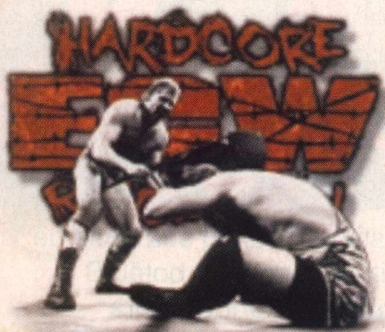
Para ver a cena secreta, você tem que jogar primeiro como Ayane no story mode e quando você lutar contra Kasumi você deve nocauteá-la na ice pit e ela deve aterrissar aproximadamente a 10 pés de você. Se você fizer corretamente, irá assistir a cena de fireball da introdução.

Roupa de colegial para Ayane e Kasumi

Pressione X+Y+Start quando estiver na tela que diz "TECMO ... press start button".



ECW Hardcore



Lute com:

Joey Styles

Ganhe o cinturão da Acclaim no modo career.

Joel Gertner

Ganhe o cinturão da Acclaim no modo career.

Tommy Rich

Ganhe o cinturão ECW World TV no modo career.

Cyrus The Virus

Ganhe o cinturão ECW World TV no modo career.

Taz

Ganhe o cinturão ECW World Heavyweight no modo career.

Louie Spicolli

Ganhe o cinturão ECW World Heavyweight no modo career.

Todos os Jobbers

Defenda o cinturão ECW World Heavyweight cinco vezes no modo career.

Beulah McGillicutty

Ganhe o cinturão ECW World Tag Team no modo career.

The Sheik

Ganhe o cinturão ECW World Tag Team no modo career.

Bill Alfonso

Complete o tournament mode com Rob Van Dam.

Judge Jeff Jones

Complete o tournament mode com Mike Awesome.

Modos:

Cabeça aleatória

Complete o tournament mode com Louie Spicolli.

Cabeção

Complete o tournament mode com Rhino.

Cabeças pequenas

Complete o tournament mode com Roadkill.

Acéfalo

Complete o tournament mode com Taz.

Mãos grandes

Complete o tournament mode com Jason.

Pés grandes

Complete o tournament mode com Balls Mahoney.

Homem gordo

Complete o tournament mode com Spike Dudley.

Carrasco

Complete o tournament mode com Sal E. Graziano.

Ego

Complete o tournament mode com Chris Chetti.

Texturas dos lutadores

Complete o tournament mode com Tommy Dreamer.



EVOLUTION 2: DISTANT PROMISE

Pular diálogo

Antes de um movimento em uma batalha, pressione B.

Versões alternativas

Pressione X na tela de seleção de personagens.

EVOLUTION: THE WORLD OF SACRED DEVICE

\$300000 em dinheiro

Se você completar o game uma vez e salvá-lo no VMU, da próxima vez que você carregar o save do game, ele te dará o empréstimo de "\$300000".

Versões alternativas

Pressione X na tela de seleção de personagens.

Evitar diálogo

Pressione B antes de um movimento ser feito durante a batalha.

Combinar ataques

Ataque um monstro por trás para dar a seu personagem dois ataques seguidos.

Music Test

Após terminar as ruínas 5 e final, entre na taverna e cheque a jukebox. Uma lista de todas as músicas do game estará disponível.



EXPENDABLE

Level select

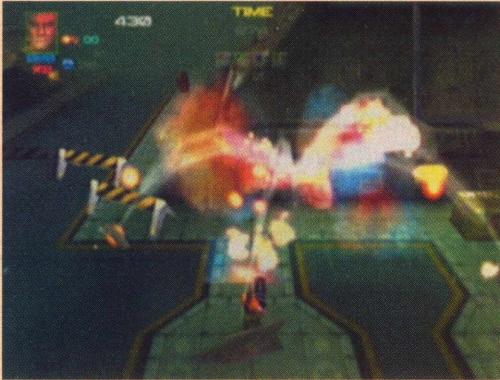
Pause o game e pressione ↑, ↓, ↑, ↓, ↑, ↓, ←, →, →, Y.

Pular de fase

Pause o game e pressione Y, Y, X, X, L, R, ↓, ↓, ↑, ↑.

Vidas extras

Pause o game e pressione A, B, X, Y, L, R, ↑, ↓, ←, →.



Modo Deus

Pause o game e pressione ↑, ↓, ←, →, L, R, ←, →, Start.

Créditos extras

Pause o game e pressione A, B, ←, A, B, →, B, A, ↓, R.

Granadas

Pause o game e pressione ↓, ↓, ↓, ↓, ↑, ↑, ↑, ↑, R.

Shields

Pause o game e pressione ↑, ↓, ←, →, X, ↑, ↓, ←, →, Y.

Vitória imediata

Pause o game e pressione L, R, L, R, ←, →, ←, →, Y, X.

Visão em primeira pessoa

Pause o game e pressione L, ←, R, →, X, X, ↓, ↓, R, L.

FIGHTING FORCE 2

Fireworks

Complete o game e então volte para a tela com as opções "Start Game", "Load Game" e "Options" para ver fireworks.



Level select

Na tela "Press Start", pressione ←, ↑, X, ↑, →, Y. Se você entrar com o código corretamente, a tela irá piscar. Então, comece um novo game e uma lista de fases para escolher irá aparecer.

Energia infinita

Na tela "Press Start", pressione L + R + ← + Y + A. Se você entrar com o código corretamente, a tela irá piscar.

F355 CHALLENGE

Pause sem indicações na tela

Pause o game e aperte X + Y.

Habilitar os cursos

Na tela de options, aperte X + Y, então escolha a opção Passwords. Entre com todas as passwords (maiúscula e minúsculas) para destravar os cursos:

CinqueValvole

LiebeFrauMilch

Stars&Stripes

KualaLumpur

DaysofThunder



FLAG TO FLAG

Ângulo de câmera bônus

Complete o Championship Mode, terminando em primeiro em todas as corridas, para receber um ângulo de cima como o de Micro Machines.

Retire o oponente

Bata no carro de seu oponente para deixá-lo mais danificado. Habilite a opção No Collision, para que os danos de seu carro fiquem mínimos.

Corra como S. Hattori

Complete o modo Championship para habilitar o piloto japonês.

Dirija carro de passeio

Complete o modo Championship para habilitar um carro de passeio no modo Arcade ou High Speed.

Posição Carro

- 1º Toyota Celica
- 2º BMW M3
- 3º Acura NSX
- 4º Toyota T100



Clima invariante

Segure L + R + ↑ na tela de seleção de transmissão no modo arcade. E continue segurando os botões até que o jogo comece.

Clima Chuvoso

Segure L + R + ↓ na tela de seleção de transmissão no modo Arcade. E continue segurando os botões até o jogo começar.



Modo super rápido

Complete o modo Championship. O jogo irá remover 20 dos 25 carros e as visões do cockpit e espelho para aumentar a velocidade para 60fps.

Dia nublado (Flag To Flag)

Na tela de transmission selection, coloque o cursor sobre

"Automatic" ou "Manual". Então, segure L + R + ↑ e pressione A. Continue segurando L + R + ↑ até a pista carregar

Screensaver

Fique parado sem mexer o controle para que um screensaver apareça.



GIANT GRAM: ALL JAPAN PRO WRESTLING 2

Jogue como Diablo, Grace e Tiger

Complete com sucesso o modo Tournament para enfrentar um dos lutadores secretos em uma partida. Derrote este lutador para habilitá-lo como um personagem jogável. Salve o game e complete o modo Tournament novamente para enfrentar os próximos lutadores secretos.

Jogue como Hyper

Complete com sucesso o modo Tournament com todos os quinze personagens normais e os três secretos.

Versões alternativas de Virtua Fighter

Na tela de seleção de personagens, coloque o cursor sobre Wolf, Jeffry ou Kage. Então, segure R e pressione A para habilitar suas versões de Virtua Fighter 3tb no modo two player.

Alternar ângulo de visão

No modo Watch, pressione L ou R para escolher novos ângulos de câmera.



GAUNTLET LEGENDS

Maximum levels

Nota: um controle que possuir botões turbo ajudará e muito neste truque. Comece um jogo no primeiro nível no mountain world. Vá para o primeiro degrau. Em frente dos degraus, aperte e segure o botão de ataque.

Tela de pausa cheia

Pause o game e aperte X + Y.

GET BASS

Mudar a cor da isca

Na tela de seleção de isca do modo Consumer, pressione ↑ ou ↓ para mudar a cor da isca.

GODZILLA (VMU)

Preservar o monstro do VMU da morte

Estando no modo versus battle, se você sabe que seu monstro está para morrer, desligue o game antes que o monstro seja pronunciado morto.

Quando você começar novamente, seu monstro estará vivo novamente. Você pode usar este truque para aumentar a força de seu monstro para sempre assegurar uma vitória.

GUNDAM SIDE STORY 0079: RISE FROM THE ASHES

Nota: este jogo também é chamado Gundam Side Story: Colony no Ochichita Chide....

Opção extra

Complete o game em qualquer nível de dificuldade e salve. Então, uma opção "Extra Option" irá aparecer no menu principal. A opção extra contém records e power-ups. Os power-ups são os seguintes: Beam Spray-Gun, Hi-Power Generator, Photo 1, Proto Beam Rifle, Photo 2, Lunar Titanium, Photo 3 e um Beam Rifle.

GIGA WING

Jogue como Stranger

Entre na seção Gallery e pressi-



one B, X, Y, B (2 vezes), Y, X, B na primeira tela. Se você entrar com o código corretamente, ouvirá um som. Alternativamente, complete o game em qualquer nível de dificuldade sem usar continue.

Invencibilidade para o 2º jogador

Selecione o modo two player e faça o jogador 1 selecionar um jet. Então, pressione Start + A no controle dois quando selecionar um jet para o jogador dois.

GRAND THEFT AUTO 2



Invisibility power-up infinita

Entre com SCOOBYDO como o nome de seu jogador.

Electro Gun infinito

Entre com BIGFRIES como o nome de seu jogador.

Flame Thrower infinito

Entre com TOASTIES como o nome de seu jogador.

Permanecer com as armas depois de morto

Entre com LOSTTOYS como o nome de seu jogador.

Sem polícia

Entre com LAWLESS como o nome de seu jogador.

\$500,000

Entre com MUCHCASH como o nome de seu jogador.

\$10 million

Entre com ULTIMATE como o nome de seu jogador.

5X multiplier

Entre com BOYAKASH como o nome de seu jogador.

Level select

Entre com SESAME como o nome de seu jogador.

99 vidas

Entre com BIGCATS como o nome de seu jogador.

Invencibilidade

Entre com INFINITY como o nome de seu jogador.

Todas as armas

Entre com BIGGUNS como o nome de seu jogador.

Double damage power-up infinito

Entre com DBLWAMMY como o nome de seu jogador.

Maximum respect para todas as gangs

Entre com ALLFRIEND como o nome de seu jogador.

Maximum Wanted level

Entre com BADBOYZ como o nome de seu jogador.

Gore mode

Entre com WOUNDED como o nome de seu jogador.

Todos os pedestres são Elvis

Entre com ERRHUH como o nome de seu jogador.

HYDRO THUNDER



Limpar tela de pause

Durante a corrida, pressione Start e enquanto o menu de pause aparece, pressione X e Y juntos.

Pistas especiais

Vença todas as pistas beginner e quando for para o menu principal novamente, segure L e pressione A, X, Y, Z.

Todas as pistas no modo two-player

Corra em cada pista no modo two player e vença para habilitar pistas secretas (para o two player apenas). Você irá habilitar todas as pistas e todos os barcos secretos.

Novas pistas e barcos

Para correr nas pistas medium, termine cada um dos três cursos easy entre os 3 primeiros lugares e você conseguirá todas as pistas medium mais os medium hydroboats. Para

INCOMING



Cheat mode

Na tela de menu principal, aperte ↑, ↓, ←, →, X, ↑, ↓, ←, →, Y para aparecer o cheat menu com muitas opções incluindo Seleção de fases, vidas infinitas, shields infinitos e muito mais.

correr nas pistas hard e obter os hard boats, termine cada uma das pistas medium na primeira ou segunda posição. Para conseguir pistas e barcos bônus, termine cada um dos cursos hard em primeiro. Então, termine as pistas bônus em primeiro lugar para conseguir outra e repita isso para obter as outras até conquistar a Hydro Thunder.

Pistas bônus

Vá para a tela de options do menu principal, coloque o cursor sobre a opção "Back" e pressione ↑, ↑, ↓, ↑, ↓, ↓, Start. Uma pista extra estará então disponível na tela de seleção de pista.

Correr com um barco de pesca

Habilite todas as pistas secretas. Coloque o cursor sobre Thresher na tela de seleção de barcos. Segure L+R e pressione o botão de Visão 2 vezes. Selecione Chumdinger para correr num barco de pesca.

JOJO'S BIZARRE ADVENTURE

Kid Mode

Para fazer os personagens parecerem crianças, derrote pelo menos quinze inimigos no modo survival.

Habilitar Dio

Termine o game como Jotaro.

Habilitar Evil Dio

Termine o game como Dio.

Habilitar Young Joseph

Termine o game como Joseph



Corra com o Tiny Titanic

Você tem que chegar nos cursos easy entre os três primeiros para obter os cursos medium. Após conseguir os cursos medium, chegue em primeiro ou segundo para conseguir os cursos hard. Chegue em primeiro em todas as corridas para obter as pistas bônus. Vença as três primeiras pistas bônus e você poderá correr com o barco mais temido do game: o Tiny Titanic.

Começar com turbo +4

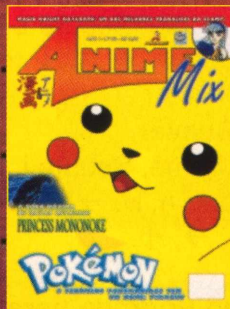
Segure a alavanca inversa quando a contagem começar e, quando o "1" estiver para desaparecer, segure o acelerador.

ANIME MIX

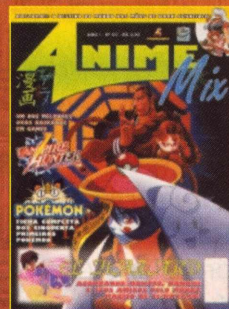
TODAS AS NUANÇAS DA ANIMAÇÃO JAPONESA E MANGÁ



Código: R-AMIX 01



Código: R-AMIX 02



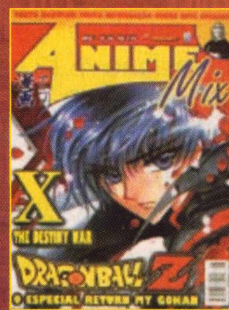
Código: R-AMIX 03



Código: R-AMIX 04



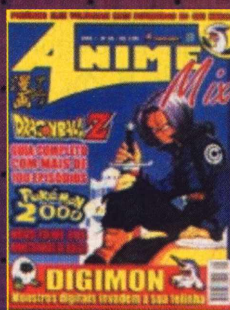
Código: R-AMIX 05



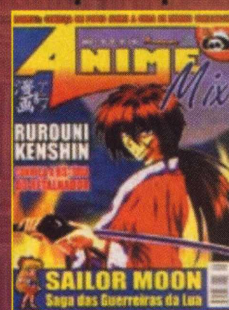
Código: R-AMIX 06



Código: R-AMIX 07



Código: R-AMIX 08



Código: R-AMIX 09

CUIDADO QUE ESTA ONDA PEGA!!!

Mande **CHEQUE NOMINAL**, **CHEQUE CORREIO** ou **VALE POSTAL** para EDITORA ESCALA LTDA, Caixa Postal 16.381 – CEP: 02599-970 – São Paulo/SP. Você receberá em sua casa, sem nenhuma outra despesa, em até 30 dias. Não é necessário recortar sua revista, basta mandar cópia ou xerox deste cupom. **OBSERVAÇÃO IMPORTANTE:** Os leitores que fizerem opção pela compra através de VALE POSTAL, favor preencher também a última linha do mesmo com os códigos das revistas. **MAIORES INFORMAÇÕES LIGUE** (0**11) 266-3166 **ATENÇÃO:** 30% de desconto para pedidos acima de 10 (dez) exemplares (não precisa ser necessariamente da mesma edição).

Cód.: R-AMIX 01 - Cada R\$ 3,90 () Cód.: R-AMIX 02 - Cada R\$ 3,90 () Cód.: R-AMIX 03 - Cada R\$ 3,90 ()
Cód.: R-AMIX 04 - Cada R\$ 3,90 () Cód.: R-AMIX 05 - Cada R\$ 3,90 () Cód.: R-AMIX 06 - Cada R\$ 3,99 ()
Cód.: R-AMIX 07 - Cada R\$ 3,99 () Cód.: R-AMIX 08 - Cada R\$ 3,99 () Cód.: R-AMIX 09 - Cada R\$ 3,90 ()

LEGACY OF KAIN: SOUL REAVER



Aerial Reaver

Pause game. Segure L e R, e pressione A, →, ↑ (2 vezes), Y, ← (2 vezes), →, ↑.

Todas as habilidades

Pause game. Segure L e R, e pressione ↑ (2 vezes), ↓, → (2 vezes), ←, B, →, ←, ↓.

Habilidades de Raziel

Contrair

Força de projétil

Fase

Nadar



Escalar parede
Rastejar

Fire Reaver

Pause game. Segure L e R, e pressione ↓, ↑, →, ↑, ↓, ←, B, →, ↓.

Force Glyph

Pause game. Segure L e R, e pressione ↓, ←, Y, ↓, ↑.

Kain Reaver

Pause game. Segure L e R, e pressione A, B, →, Y, ← (2 vezes), →, ↑.

Máximo upgrade para energia

Pause o game. Segure L e R, e pressione →, B, ↓, ↑, ↓, ↑.

Máximo upgrade para magia

Pause o game. Segure L e R e pressione Y, →, ↓, →, ↑, Y, ←.

Abrir todos os warp gates

Pause o game. Segure L e R, e pressione ↑ (2 vezes), ↓, → (2 vezes), ←, B, →, ←, ↓.

Restaurar energia

Pause o game. Segure L e R, e pressione ↓, B, ↑, ←, ↑, ←.

Restaurar magia

Pause o game. Segure L e R, e pressione → (2 vezes), ←, Y, →, ↓.

Sound Glyph

Pause o game. Segure L ou R, e pressione → (2 vezes), ↓, B, ↑ (2 vezes), ↓.

Stone Glyph

Pause o game. Segure L e R, e pressione ↓, B, ↑, ←, ↓, → (2 vezes).

Sunlight Glyph

Pause o game. Segure L e R, e pressione ←, B, ←, → (2 vezes), ↑ (2 vezes), ←.

Melhorar energia para a próxima fase

Pause o game. Segure L e R, e pressione →, A, ←, Y, ↑, ↓.

Water Glyph

Pause o game. Segure L e R, e pressione ↓, B, ↑, ↓, →.



MAG FORCE RACING

Todas as pistas e Tripods

No menu principal, coloque o cursor sobre a opção Tripod Select e depois segure X + Y e aperte ↑, ←, ↓, →, →, ↑, ↓, →.

Todos os power-ups são mísseis triplos

Coloque "MISSI" como um código

Todos os power-ups são turbo rams

Coloque "TURBO" como um código.

Ram piloto automático turbo

Coloque "AUTOM" como um código.

Tripods Invisíveis

Coloque "GHOST" como um código.

Bônus Tripods controlados pelo CPU

Coloque "HUND".

Efeitos sonoros alternativos

Coloque "RETRO".



MARVEL VS. CAPCOM

Jogar como Lilith

Na tela de seleção de personagens, coloque o cursor sobre Zangief e então pressione ← (2 vezes), ↓ (2 vezes), → (2 vezes), ↑ (2 vezes), ↓ (4 vezes), ← (2 vezes), ↑ (4

vezes), →, ←, ↓ (4 vezes), → (2 vezes), ↑ (4 vezes), ← (2 vezes), ↓ (4 vezes), →, ↓. Lilith irá aparecer abaixo de War Machine.

Jogue como Roll

Na tela de seleção de personagens, coloque o cursor sobre Zangief e então pressione ← (2 vezes), ↓ (2 vezes), → (2 vezes), ↓ (2 vezes), ← (2 vezes), ↑, →, ↑ (2 vezes), → (2 vezes). Roll irá aparecer à direita de Mega Man.

Jogue como Gold War Machine

Na tela de seleção de personagens, coloque o cursor sobre Zangief e então pressione ← (2 vezes), ↓ (2 vezes), → (2 vezes), ↓ (2 vezes), ← (2 vezes), ↑ (4 vezes), → (2 vezes), ← (2 vezes), ↓ (4 vezes), → (2 vezes), ↑ (2 vezes), ← (2 vezes), ↓ (2 vezes), → (2 vezes), ↑ (5 vezes). Gold War Machine irá aparecer abaixo de Zangief.

Jogue como Shadow Lady

Na tela de seleção de personagens, coloque o cursor sobre Morrigan e então pressione ↑, → (2 vezes), ↓ (4 vezes), ← (2

vezes), ↑ (4 vezes), → (2 vezes), ← (2 vezes), ↓ (2 vezes), → (2 vezes), ↓ (2 vezes), ← (2 vezes), ↑ (2 vezes), → (2 vezes), ↑ (2 vezes), ← (2 vezes), ↓ (5 vezes). Shadow Lady irá aparecer abaixo de Gambit.

Jogue como Red Venom

Na tela de seleção de personagens, coloque o cursor sobre Chun-Li e então pressione →, ↓ (4 vezes), ←, ↑ (4 vezes), → (2 vezes), ↓ (2 vezes), ← (2 vezes), ↓ (2 vezes), → (2 vezes), ↑ (4 vezes), ← (2 vezes), ↑. Red Venom irá aparecer abaixo de Chun Li.

Jogue como Orange Hulk

Na tela de seleção de personagens, coloque o cursor sobre Chun-Li e então pressione → (2 vezes), ↓ (2 vezes), ← (2 vezes), → (2 vezes), ↓ (2 vezes), ← (2 vezes), ↑ (4 vezes), ↓ (2 vezes), → (2 vezes), ↑ (2 vezes), ↓ (4 vezes), ↑ (4 vezes), ←, ↑. Orange Hulk irá aparecer abaixo de Ryu.

Jogue como Evil Ryu

Pressione ↓, ↙, ←, soco forte.

MAKEN X



Todas as armas

Pause o game e então pressione: ↑, →, ←, ↓, B, L, R, A, →, X, B, ←, R, Y, ↑.

Invencibilidade

Pause o game e então pressione: ↓, ←, ↑, →, L, A, X, ←, R, B, Y, ↑, L, A, ↓.

Tela de pause cheia

Pause o game e pressione X + Y.

Nota: Você deve ter pelo menos level 1 na sua barra de hyper combo.

Jogue como Red Ryu (Ken)

Pressione ↓, ↵, ←, soco médio. Nota: você deve ter pelo menos level 1 em sua barra de hyper combo.

Voltar para Ryu normal

Pressione ↓, ↵, ←, soco fraco. Nota: você deve ter pelo menos level 1 em sua barra de hyper combo.

Ambos os personagens lutando ao mesmo tempo

Pressione ↓, ↵, ←, soco fraco + soco médio + soco forte + chute fraco + chute médio + chute forte para trazer seu partner para lutar. Isto pode derrotar seus inimigos duas vezes mais rápido. Nota: você deve ter a barra de hyper combo no level máximo para fazer este código e durará pouco tempo. Este truque é difícil de ser realizado.



Seleção rápida de personagens secretos

Há certas tarefas que quando completadas irá habilitar os personagens secretos no modo arcade, sem ter que entrar com um cheat code. Se esses personagens forem desafiados e derrotados, eles podem ser selecionados movendo o cursor para onde eles iriam aparecer quando seu cheat code é inserido. Por exemplo, para Roll

coloque o cursor sobre Megaman e pressione →. Este método de seleção rápida pode ser salvo para o VMU.

Jogue como Onslaught

Habilite todos os personagens secretos com a rápida seleção. Então a opção "Onslaught" irá aparecer no menu do game.

Trocar o personagem que começa

Selecione seus personagens e



então segure soco fraco + soco médio + soco forte na tela de versus. Então, quando a partida começar, o segundo personagem que você escolher começará a lutar.

Mudar os nomes

Entre com "---" como um nome mudar o game para "SIN". Entre com "AAA" como um nome para mudar o game para "CAP". Entre com "MMM" como um nome para mudar o game para "MOT".

Tela de pause cheia

Pause o game e então segure Y e pressione X.

Selecionar special partner

Antes da tela de Special Partner aparecer, segure os seguintes botões para o special partner correspondente:

Unknown Soldier: segure Start + soco fraco

Lou: segure Start + soco médio

Arthur: segure Start + soco fraco + soco médio

Saki: segure Start + soco forte

Ton-Pooh: segure Start + soco fraco + soco forte

Devilot: segure Start + soco médio

Anita: segure Start + soco fraco + soco médio + soco forte

Pure and Fur: segure Start + chute fraco

Michelle Heart: segure Start + soco fraco + chute fraco

Mighty Thor: segure Start + chute fraco + soco médio

Cyclops: segure Start + soco fraco + chute fraco + soco médio

Magneto: segure Start + chute fraco + soco forte

Storm: segure Start + soco fraco + chute fraco + soco forte

Jubilee: segure Start + chute fraco + soco médio + soco forte

Rogue: segure Start + soco fraco + chute fraco + soco médio + soco forte

Psylocke: segure Start + chute médio

Juggernaut: segure Start + soco fraco + chute médio

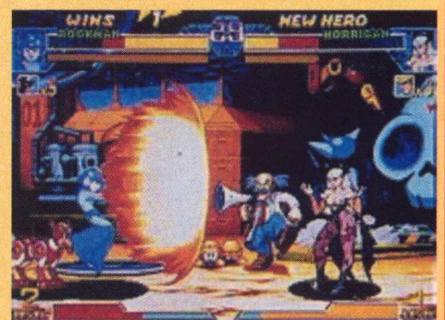
Iceman: segure Start + soco médio + chute médio

Colossus: segure Start + soco fraco + soco médio + chute médio

US Agent: segure Start + soco forte + chute médio

Shadow: segure Start + soco fraco + chute médio + soco forte

Sentinel: segure Start + soco médio + chute médio + soco forte



MARVEL VS CAPCOM 2

Mudar os personagens durante o game

Faça o seguinte para mudar os personagens no meio do jogo. Por exemplo, se você escolhe Cable, Ken, então Ryu e no segundo estágio você quiser que Ken apareça primeiro, segure L para o segundo personagem e R para o terceiro personagem na tela de versus.

Versões alternativas

Na tela de seleção de personagens, coloque o cursor sobre um lutador e então pressione A ou Y.

MDK 2

Personagens misturados

Pause o game, então segure L + R e aperte ↑, ↓, →, ←, A, Y, B, X, X + Start para jogar com o personagem totalmente misturado com outros personagens.

Câmera maluca

Pause o game, então segure L + R e aperte A, B, A, B.

Câmera "Panning"

Pause o game, então segure L + R e aperte B, A, B, A.



Slow-motion mode

Enquanto joga com Max, segure R e aperte ↑, ↑, ↑, ↑.

Sons de peito de Doctor Hawkins

Enquanto joga com Doctor Hawkins, aperte L + R + ← + A.

Tela de pausa cheia

Pause o game, então aperte X + Y.

Imagens e sons escondidos

Coloque o GD do game em um drive de PC e você poderá encontrar imagens em JPG, áudio em WAV e MP3, tudo isso está do diretório "mdk2".



Visão de Indy 500

Pause o game e então segure L + R e pressione B, A, B, A.

Wearing boxers

No menu principal, segure L + R e pressione X (2 vezes), Y, X.

Artwork secreta e sons

Insira o GD no seu drive de CDROM para encontrar imagens .JPG e sons .WAV do game no diretório "mdk2".

Matrix Mode

Para obter o "Matrix Mode" (que é como um modo slow motion), jogue como Max the dog. Então segure R e pressione ↑ quatro vezes.

Músicas do game

Toque da faixa dois em diante do GD em um CD player para ouvir músicas do game.

Kurt de roupa de boxe

No menu principal, segure L + R e pressione X (2 vezes), Y, X.

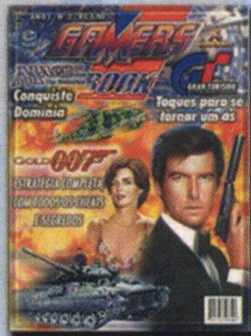


GAMERS BOOK

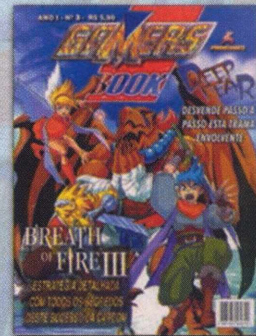
Números Atrasados



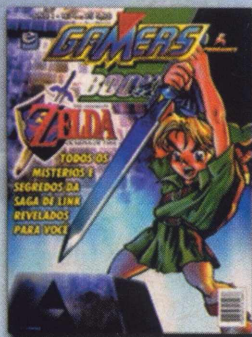
Cód.: R-GBK 01
Cada R\$ 5,90



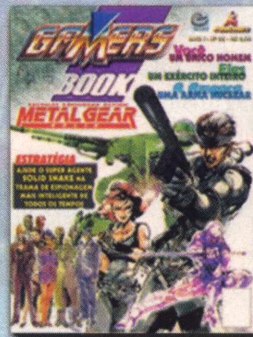
Cód.: R-GBK 02
Cada R\$ 5,90



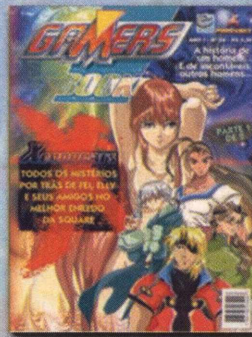
Cód.: R-GBK 03
Cada R\$ 5,90



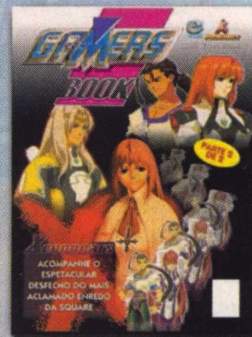
Cód.: R-GBK 04
Cada R\$ 5,90



Cód.: R-GBK 05
Cada R\$ 5,90



Cód.: R-GBK 06
Cada R\$ 5,90



Cód.: R-GBK 07
Cada R\$ 5,90

Complete sua Coleção

ASSINALE ABAIXO AS REFERÊNCIAS QUE DESEJA RECEBER.

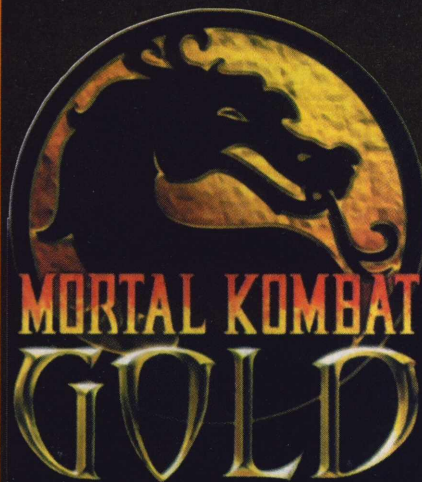
- Cód.: R-GBK 01 - Cada R\$ 5,90 ()
- Cód.: R-GBK 02 - Cada R\$ 5,90 ()
- Cód.: R-GBK 03 - Cada R\$ 5,90 ()
- Cód.: R-GBK 04 - Cada R\$ 5,90 ()
- Cód.: R-GBK 05 - Cada R\$ 5,90 ()
- Cód.: R-GBK 06 - Cada R\$ 5,90 ()
- Cód.: R-GBK 07 - Cada R\$ 5,90 ()

Mande CHEQUE NOMINAL, CHEQUE CORREIO ou VALE POSTAL para EDITORA ESCALA LTDA, Caixa Postal 16.381 – CEP: 02599-970 – São Paulo/SP. Você receberá em sua casa, sem nenhuma outra despesa, em até 30 dias. Não é necessário recortar sua revista, basta mandar cópia ou xerox deste cupom. **OBSERVAÇÃO IMPORTANTE:** Os leitores que fizerem opção pela compra através de VALE POSTAL, favor preencher também a última linha do mesmo com os códigos das revistas.

MAIORES INFORMAÇÕES LIGUE (0**11) 266-3166.

ATENÇÃO: 30% de desconto para pedidos acima de 10 (dez) exemplares (não precisa ser necessariamente da mesma edição)

MORTAL KOMBAT: GOLD



Cheat menu

Aperte ↑, ↑, ↓, ↓, ←, ←, →, → bem rapidamente quando o palavra Press Start aparecer na tela de título. Se tudo der certo, você escutará uma risada e a palavra "Outstanding" confirmando o código. Então segure L + R e aperte Start (dentro do Options) para aparecer o cheat menu, com as opções abaixo:

Easy Endings: Ganhe 1 round para ver o final do personagem escolhido.

Fatal 1 (SA): Aperte SA quando a palavra "Finish Him" aparecer na tela para executar o fatality 1.

Fatal 2 (SB): Aperte SB quando a palavra "Finish Him" aparecer na tela para executar o fatality 2.

Pit Fatal (↓ + SA): Aperte ↓ +



SA quando a palavra "Finish Him" aparecer na tela para executar o Pit fatality.

Danger: Basta um golpe para matar.

Kombat Kode: (1-30): Permite vários cheats no modo de 2 jogadores, veja logo abaixo:

- 0: Default
- 1: Big Head Mode
- 2: Desativa agarrões
- 3: Desative Maximum Damage
- 4: Desative Maximum Damage & agarrões
- 5: Run infinito
- 6: Free Weapons
- 7: Random para as armas
- 8: Random para os personagens
- 9: Armado & Perigoso
- 10: Muitas armas
- 11: Silent Kombat
- 12: Explosive Kombat
- 13: Danger
- 14: Default Kombat
- 15: Armado & Perigoso
- 16: Default Kombat
- 17: Red Rain
- 18: Goro's Lair
- 19: Well
- 20: Elder Gods
- 21: Tomb
- 22: Wind World
- 23: Snake Shrine
- 24: Shaolin Temple
- 25: Prison stage
- 26: Ladder stage
- 27: Church stage
- 28: Netherrealm stage
- 29: Soul chamber

30: Ice Pit stage

Jogue com Goro

Ative o Cheat menu. Coloque o cursor sobre a opção "Hidden" logo abaixo na tela de seleção de personagem, então segure L + R e aperte ↑, ←, A.

Jogue com Sektor

Ative o Cheat menu. Coloque o cursor sobre a opção "Hidden" logo abaixo na tela de seleção de personagem, então segure L + R e aperte ↑, ↑, ↑, ↑, ←, ←, ←, ←, A.

Jogue com Noob Saibot

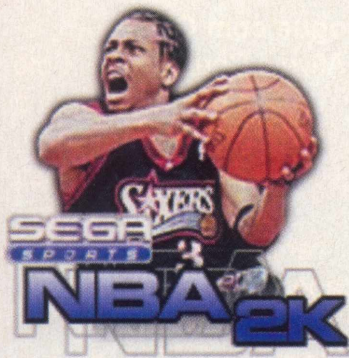
Ative o Cheat menu. Coloque o cursor sobre a opção "Hidden" logo abaixo na tela de seleção de personagem, então segure L + R e aperte ↑, ↑, ←, ←, ←, ←, A.

Roupas alternativas

Coloque o cursor sobre o personagem e aperte Start na tela de seleção de personagem.



NBA 2K



Jogadores 2D

Entre com "SQUISHY" na tela de Código.

Bola de praia

Entre com BEACHBOYS na tela de Código.

Pés grandes

Entre com "BIGFOOT" na tela de Código.

Cabeças grandes

Entre com FATHEAD na tela de Código.

Truque sujo

Se você quiser enfurecer seu parceiro (ou parceira), aperte Start quando o cursor de arremesso livre dele estiver alinhado. Isto irá fazer o cursor dele voltar para a posição original. Se você fizer isto várias vezes, ele irá eventualmente receber uma penalidade por permanecer na linha de falta por muito tempo.

Ponto extra no arremesso livre

Quando der seu último arremesso livre, você pode controlá-lo antes que a bola atinja a cesta. Logo após a bola deixar as mãos do atirador, pule para o aro e ele quase sempre pegará a bola antes de tocar o aro. Isto conta como dois pontos ao

invés de um. É quase como um alley-oop.

Jogadores gordos

Entre com "DOUGHBOY" na tela de Código.

Mensagem secreta

Entre com "HIMOM" na tela de Code para exibir a mensagem: "Hi mom! Love, your Child." na tela de confirmação de código.

Jogadores grandes

Entre com "MONSTER" na tela de Código.

Times Sega Sports

Entre com "DEVDUDES" na tela de Código para habilitar os times NBA 2K, Sega Sports e Sega.

Jogadores pequenos

Entre com "LITTELGUY" na tela de Código.

NBA SHOWTIME: NBA ON NBC



pondente. (Os números indicam quantas vezes cada botão é pressionado.) Após pressionar os botões, pressione a direção indicada para ativar o código. Exemplo: Para jogar ABA ball, pressione Turbo, Turbo, Shoot, Shoot, Shoot, Pass, Pass, →.

Cheat	Código
ABA ball	2-3-2 →
Alternar uniforme	4-3-0 →
Uniforme de fora	4-2-0 →

Cabeças grandes	2-0-0 →
Temporal	1-3-1 ←
Névoa **	1-2-3 ↑
Uniforme de casa	4-1-0 →
Hotspots	1-0-0 ↓
Uniforme da Midway	4-0-1 →

Névoa noturna **	1-2-3 ←
Sem Goaltending	5-5-5 ←
Sem hotspots *	2-0-1 ↑
Sem replays	3-3-1 ←
Sem tip off	4-4-4 ↑
Chuva	1-4-1 ←
Mostrar porcentagem de acerto	0-0-1 ↓
Neve **	1-2-1 ←
Névoa de pântano **	1-2-3 →
Uniforme do time *	4-0-1 →
Névoa grossa **	1-2-3 ↓
Jogadores minúsculos	3-4-5 ←
Tournament mode	1-1-1 ↓

* Afeta ambos os times.

** Só afeta quadra ao ar livre.

Cheat Codes

Pressione Turbo, Shoot e Pass na tela "Tonight's Match-Up" para habilitar o código corres-

Limpar tela de pause

Quando o menu de pause aparecer, pressione X e Y juntos.

Personagens secretos

Entre com as seguintes iniciais e

os números PIN para ativar o código correspondente.

Personagem	Nome	PIN
Big alien	BIGGY	958
Chad Edmunds	CHAD	628
Clown	CRISPY	084
Greg Cutler	CUTLER	111
Kerri (feminino)	KERRI	220
Kerri em uniforme alternado	KERRI	111
Lia (feminino)	LIA	0712
Lia em uniforme alternado	LIA	1111
Nikko dog	NIKKO	6666
Old man	OLDMAN	2001
Pinto horse	PINTO	1966
Pumpkin	JACKO	1031
Referee	THEREF	7777
Retro Rob	RETRO	1970
Shawn Liptak	LIPTAK	0114
Small alien	SMALLS	0856
Tim Kitzrow	TIMK	7785
White horse	HORSE	1966
Willy Morris	WIL	0101
Wizard	THEWIZ	1136

Quadras secretas

Após escolher seu time e jogadores, segure uma das combinações de botões a seguir até o game começar para jogar na quadra correspondente.

Quadra	Comandos
Island court	→ + Turbo
Midway court	↑ + Shoot + Pass
NBC court	↓ + Shoot + Pass
Team 1 (Left)	↑ + Turbo
Team 2 (Right)	↓ + Turbo
Sweet court	← + Turbo

Mascotes

Entre com as seguintes iniciais e números PIN para ativar o código correspondente.

Time	Nome	PIN
Atlanta Hawks	HAWK	0322
Charlotte Hornets	HOR-	

NET		1105
Chicago Bulls	BENNY	0503
Denver Nuggets	ROCKY	0201
Houston Rockets	TURBO	1111
Indiana Pacers	BOOMER	0604
Minnesota Timberwolves		CRUNCH 0503
New Jersey Nets	SLY	6765
Phoenix Suns	GORILA	0314
Seattle Sonics	SASQUA	7785
Toronto Raptors	RAPTOR	1020
Utah Jazz	BEAR	1228

Midway Dorks

Entre com as seguintes iniciais e números PIN para ativar o código correspondente.

Staff Member	Nome	PIN
Alex Gilliam	LEX	0014
Andy Eloff	ELOFF	2181
Beth Smukowski	BETHAN	1111
Brian LeBaron	GRINCH	0222
Chris Skrundz	CMSVID	0000
Dan Thompson	DANIEL	0604
Dave Grossman	DAVE	1104
Eugene Geer	E GEER	1105
Jason Skiles	JASON	3141
Jeff Johnson	JAPPLE	6660
Jennifer Hedrick	JENIFR	3333
Jennifer em uniforme alternado	JENIFR	1111
Jim Gentile	GENTIL	1228
Jim Tianis	DIMI	0619
John Root	ROOT	6000
Jon Hey	JONHEY	8823
Larry Wotman	STRAT	2112
Paulo Garcia	PAULO	0517
Mark Guidarelli	GUIDO	6765
Mark Turmell	TURMEL	0332
Matt Gilmore	MATT G	1006
Mike Lynch	LYNCH	3333
Paul Martin	STENTR	0269
Rob Gatson	GATSON	1111
Sal DiVita	SAL	0201
Tim Bryant	TIMMYB	3314
Tim Moran	TIMCRP	6666

Jogar como Isiah Thomas

Entre com THOMAS como seu nome e 1111 para seu número pin.

NEW JAPAN PRO WRESTLING: TOUKON RETSUDEN 4

Jogue como Antonio Inoki

Quando o "Press Start" aparecer na tela principal, aperte L, X, Y, A, B, X, Y, R.

Jogue como Riki Choshu

Quando o "Press Start" aparecer na tela principal, aperte L, X, Y, B, X, Y, B, R.

Jogue como Masa Saito

Quando o "Press Start" aparecer na tela principal, aperte L, X, Y, A, X, Y, A, R.

Jogue como Seji Sakaguchi

Quando o "Press Start" aparecer na tela principal, L, X, B, X, X, B, X, R.

Jogue com a versão Heel do grande Sasuke

Quando o "Press Start" aparecer na tela principal, aperte L, X, A, Y, B, X, A, R.

Jogue como Tanaka (O comentarista)

Quando o "Press Start" aparecer na tela principal, aperte L, X, Y, X, X, Y, X, R.

Jogue como Tiger Hattori (juiz)

Quando o "Press Start" aparecer na tela principal aperte L, X, A, X, X, A, X, R.

Todos os lutadores bônus

Quando o "Press Start" aparecer na tela principal, aperte L, X, A, A, A, A, R.

NFL QUARTERBACK CLUB 2000

Cheat Codes

Entre com um dos seguintes códigos no cheat menu para ativar a função correspondente:

Estádio alien

SCLLYMLDR

Turbo infinito

TRBMN

Modo rugby

RGBY

Mais fumbles

BTTRFNGRS

Mais danos

HSPTL

Football gigante

BCHLL

Flubber ball

FLBBR

Bola e jogadores

enfumaçados

HSNFR

Jogadores pequenos

SHRTGYS

Jogadores magros

TTHPCK

Jogadores gordos

MRSMLLW

Jogadores de fogo

HSNFR

Campo minado

PPCRNRTRNS

Moeda grande

BGMNY

Modo slow motion

FRRSTGMP

Turbo mode

Entre na tela de Options e escolha a opção Codes. Entre com TURBO como o cheat code.

Nota: Com este código o game vai ficar muito sensível. Então, escolha a opção Game Options, coloque o cursor sobre Game Speed e mude a velocidade para Turbo.



NIGHTMARE CREATURES 2

Ver a intro de Kalisto

Insira o GD do game no drive de CD-ROM de um PC para ver a introdução de Kalisto no seu movie player.

Imagens e sons secretos

Coloque o GD do game em um drive de CD-ROM de um PC para encontrar imagens do game e papéis de parede.

Tela de pause cheia

Pause o game e pressione X + Y.

Screensaver

Deixe o game parado por um curto tempo e uma screensaver irá aparecer.

Level select

Na tela em que aparece a tela de new game, coloque o cursor sobre Options. Segure B aproximadamente três segundos, então aperte Y, A, X, B. Segure X aproximadamente um segundo, então aperte B.

Cheat mode

Pause o game, então segure L + R e aperte ←, B, X, ←, B, X, ←, B, X, A, X para aparecer a opção de cheat menu.



NHL 2000

Big head mode

No logo "Black Box", segure L + R e pressione B, A, B, Y no controle D. Se entrar com o código corretamente, a frase "Oh Black Box Baby" será dita. Todos os jogado-



res, exceto os goleiros, terão cabeças grandes.

Time dos programadores

No logo "Black Box", segure L + R e pressione B (2 vezes), X no controle D.

Mensagem Wayne Gretzkey

Crie um jogador e entre com "Wayne Gretzkey" como um nome para ver a mensagem "Thanks For The Memories" aparecer sobre a seção de quadro do jogador.

Dale Hunter

Crie um jogador e entre com "Dale Hunter" como um nome para ver seu quadro no menu "Edit Lines" menu.

Marty Reasoner

Crie um jogador e entre com "Marty Reasoner" como um nome para ver seu quadro no menu "Edit Lines" menu.

Ron Hextall

Crie um jogador e entre com "Ron Hextall" como um nome para ver seu quadro no menu "Edit Lines".

Tony Twist

Crie um jogador e entre com "Tony Twist" como um nome para ver seu quadro no menu "Edit Lines".

Outros jogadores

Crie um jogador e entre com qualquer nome de jogador que participou da temporada 1998-1999 para ver seu quadro no menu "Edit Lines".

Quadros dos programadores

Crie um jogador e entre com qualquer dos nomes do time de desenvolvimento que é listado no manual de instrução. O quadro da pessoa correspondente irá aparecer no menu "Edit Lines".

PLASMA SWORD

Nota: este jogo também é chamado Star Gladiator 2: Nightmare Of Blisten.

Jogue como Kaede

Na tela de seleção de personagem, coloque o cursor sobre Rain, então pressione ↓ (2 vezes), ← (2 vezes), ↑.

POP'N MUSIC 2

Rally mode, survival mode e opção de 5 ou 7 botões

Acumule mais de cinco horas de jogo.

Versões Hyper song

Jogue todas as músicas uma vez. Então, na tela stage selection, segure Select enquanto escolhe uma música. Nota: isto não pode ser feito no modo beginner.

Música Lounge secreta

Na tela do título, pressione ←, ↑, ←, ↑, ←, ↑, ←, ↑, Y, Start.

Jogue como Rai-On

Na tela de seleção de personagem, coloque o cursor sobre Byakko e então pressione ↑, ↓, ← (2 vezes), →, ←, ↑.

Jogue como Evil Gamof

Na tela de seleção de personagem, coloque o cursor sobre Gamof e então segure Start e pressione A.

Música J-R&B secreta

Na tela título, pressione B, Y (2 vezes), ↓, R, Y, ↑, ←, ← + Start.

Outras músicas secretas

Acumule o tempo de jogo indicado para habilitar a música correspondente:

Cute: 2 horas
New Fork: 2.5 horas
Sexy Girls: 3 horas
J. Garage Pop: 5 horas
Lounge: 4.5 horas
J-R&B: 4 horas
Akiba: 6 horas
Live: 6.5 horas
Avangrade: 7 horas

POWER STONE

Jogue com os chefes

Termine o jogo com todos os personagens para habilitar Kraken. Então termine o game com Kraken para habilitar Valgas. Para jogar com Final Valgas, termine o game com Valgas sem usar continues em qualquer nível de dificuldade. Entre na página 12 do Power Stone Collection para ver Final Valgas. Nota: Final Valgas só pode ser selecionado no versus mode, apenas um player por partida.



Habilitar o livro

Termine o game com todos os personagens para habilitar a maior parte do livro de Power Stone para alguns secrets. Então jogue com estes secrets para destravar o resto do livro.

Virtua battle mode

Habilite Valgas. Então o modo Virtua Battle estará disponível na página 5 do Power Stone

Collection. Este modo permite que a visão fique por trás de seu personagem durante a luta.

Controlar a câmera

Para controlar a câmera durante a celebração da vitória, após a luta, use o controle analógico para rotacionar e A para dar zoom.

Mudar a roupa

Para alternar a roupa do personagem, use B para selecionar seu personagem.

Itens bônus

Para habilitar uma shield, heavy chain gun, ray gun, e extending pole, termine o game com 4 personagens diferentes.

Scrap book

Acumule \$1000 ou mais no VMS mini-games para habilitar a opção scrap book na página 13 do Power Stone Collection.

Dual Virtua battle mode

Termine o game com Valgas para habilitar este modo na página 6 do Power Stone



Collection. Este modo permite jogar no versus mode com o ângulo de visão em cada parte da tela dividida.

Sound test

Acumule \$2000 ou mais no VMS mini-games para habilitar a opção sound test na página 25 de Power Stone Collection.

Seqüências finais

Termine o game para acessar a página 14 do Power Stone Collection. Este deve ser usado para ver os finais de qualquer personagem ou os créditos do jogo.

Mudar a visão de vitória

No final da luta, pressione o direcional ou o controle analógico para mudar o ângulo de visão e pressione A para mover a câmara.

Extra Options

Termine o arcade mode com qualquer personagem em qualquer nível de dificuldade. Então uma opção "Extra Options" será habilitada.

POWER STONE 2

Habilitar opções no menu extra option

Toda vez que o modo basic é completado com um personagem diferente uma nova opção será destravada, até que o menu extra option esteja cheio.

Jogar como Pride

Complete o modo basic com sete personagens diferente.

Jogar como Mel

Complete o modo basic com oito personagens diferentes.



Arenas extras

Complete o modo basic com todos os personagens, incluindo Mel e Pride para habilitar três novas arenas exclusivas para o original mode. Para acessá-las, move o cursor para a esquerda ou direita na tela de seleção de arena até sair da tela. Um box com a mensagem "Extra Arena" irá aparecer. Selecione a arena extra desejada. As arenas são uma sala pequena, uma ponte estreita e uma arena geométrica.

100.000 credits para o shop mode

Se durante o curso do game você conseguir o item #103, que se assemelha a um turbante vermelho, venda-o por 100.000 credits no shop

mode. Este item aparece aleatoriamente.

Tela de pause cheia

Pause o game e pressione X + Y.

Reiniciar rapidamente

Na tela de vitória após uma partida, segure A + B + X + Y e pressione Start para reiniciar o game sem voltar ao menu principal de Generator.

Extra arena

O truque seguinte permite que a arena que você pode jogar no modo one player seja usada no modo two player. Comece um game no modo two player e então segure A + B + X + Y e pressione Start no final da partida. Selecione o modo two player novamente e tenha qualquer jogador selecionando Gunrock como um lutador. Imediatamente pressione A na tela de seleção de estágio para selecionar a arena extra.

RAYMAN 2: THE GREAT ESCAPE



Acessar Globox Disc (fase multi-player)

No menu principal, segure L + R e pressione B (4 vezes).

Mapa bônus no final de cada fase (Raycap)

Antes da mensagem "Access denied" aparecer, pressione A, B, X, Y, X, Y.

Texturas de caleidoscópio

Pressione ↓, A, ↓, B, A, Y, X (2 vezes).

Ícone Rayman VMS

Pressione ↑, X, Y, ↓, Y, X, ←, →.

Gold class

Selecione Championship Mode na tela do menu principal. Então, escolha New Game e entre com MOSMA! como nome de sua academia para abrir todas as gold class no modo championship.

Champ class

Selecione Championship Mode na tela do menu principal. Então, escolha New Game e entre com POD 5! como nome de sua academia para abrir todas as class champ no modo championship.

Passagem secreta

Pressione A, B, X, Y, X, Y em Morb_20 (segunda seção da fase spider). Uma passagem secreta que revela cheat codes irá aparecer.

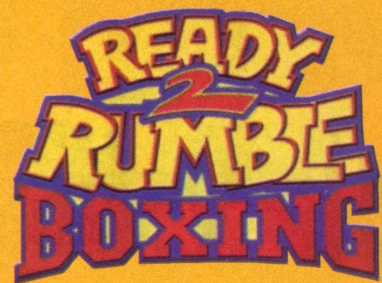
Life cheia

Durante o jogo, pressione R repetidamente em um ritmo constante. Nota: tente várias velocidades até que funcione.

Tela de pause cheia

Pause o game e pressione X + Y.

READY 2 RUMBLE BOXING



Bronze class

Selecione Championship Mode na tela do menu principal. Então, escolha New Game e entre com RUMBLE POWER

como nome de sua academia para abrir todas as class bronze no modo championship.

Silver class

Selecione Championship Mode na tela do menu principal. Então, escolha New Game e entre com RUMBLE BUMBLE como nome de sua academia para abrir todas as class silver no modo championship.



GAMERS

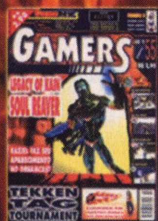
NÚMEROS ATRASADOS



Cód.: R-G 53
Cada R\$ 2,90



Cód.: R-G 54
Cada R\$ 2,90



Cód.: R-G 55
Cada R\$ 2,90



Cód.: R-G 56
Cada R\$ 2,99



Cód.: R-G 57
Cada R\$ 2,99



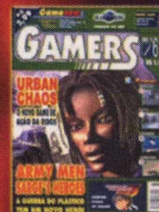
Cód.: R-G 58
Cada R\$ 2,99



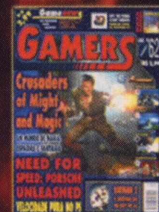
Cód.: R-G 59
Cada R\$ 2,99



Cód.: R-G 60
Cada R\$ 2,99



Cód.: R-G 61
Cada R\$ 2,99



Cód.: R-G 62
Cada R\$ 2,99



Cód.: R-G 63
Cada R\$ 2,99



Cód.: R-G 64
Cada R\$ 2,99



Cód.: R-G 65
Cada R\$ 2,99



Cód.: R-G 66
Cada R\$ 2,99



Cód.: R-G 67
Cada R\$ 2,90



Cód.: R-G 68
Cada R\$ 2,90



Cód.: R-G 69
Cada R\$ 2,90



Cód.: R-G 70
Cada R\$ 2,90



Cód.: R-G 71
Cada R\$ 2,90



Cód.: R-G 72
Cada R\$ 3,80

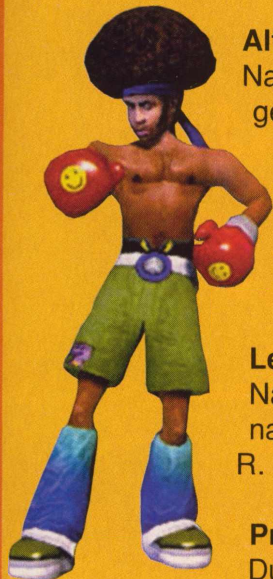
COMPLETE SUA COLEÇÃO

ASSINALE ABAIXO AS REFERÊNCIAS QUE DESEJA RECEBER.

Cód.: R-G 53 - Cada R\$ 2,90 ()
 Cód.: R-G 54 - Cada R\$ 2,90 ()
 Cód.: R-G 55 - Cada R\$ 2,90 ()
 Cód.: R-G 56 - Cada R\$ 2,99 ()
 Cód.: R-G 57 - Cada R\$ 2,99 ()
 Cód.: R-G 58 - Cada R\$ 2,99 ()
 Cód.: R-G 59 - Cada R\$ 2,99 ()
 Cód.: R-G 60 - Cada R\$ 2,99 ()
 Cód.: R-G 61 - Cada R\$ 2,99 ()
 Cód.: R-G 62 - Cada R\$ 2,99 ()

Cód.: R-G 63 - Cada R\$ 2,99 ()
 Cód.: R-G 64 - Cada R\$ 2,99 ()
 Cód.: R-G 65 - Cada R\$ 2,99 ()
 Cód.: R-G 66 - Cada R\$ 2,99 ()
 Cód.: R-G 67 - Cada R\$ 2,90 ()
 Cód.: R-G 68 - Cada R\$ 2,90 ()
 Cód.: R-G 69 - Cada R\$ 2,90 ()
 Cód.: R-G 70 - Cada R\$ 2,90 ()
 Cód.: R-G 71 - Cada R\$ 2,90 ()
 Cód.: R-G 72 - Cada R\$ 3,80 ()

Mande CHEQUE NOMINAL, CHEQUE CORREIO ou VALE POSTAL para EDITORA ESCALA LTDA, Caixa Postal 16.381 – CEP: 02599-970 – São Paulo/SP. Você receberá em sua casa, sem nenhuma outra despesa, em até 30 dias. Não é necessário recortar sua revista, basta mandar cópia ou xerox deste cupom. **OBSERVAÇÃO IMPORTANTE:** Os leitores que fizerem opção pela compra através de VALE POSTAL, favor preencher também a última linha do mesmo com os códigos das revistas. MAIORES INFORMAÇÕES LIGUE (0**11) 266-3166. **ATENÇÃO:** 30% de desconto para pedidos acima de 10 (dez) exemplares (não precisa ser necessariamente da mesma edição)



Alternate costumes

Na tela de seleção de personagens, aperte X + Y.

Alternate cornerman

Na tela de seleção de personagens, segure X e aperte ↑, →, ↓, ou ←.

Leprechaun cornerman

Na tela de seleção de personagens, segure X e aperte L + R.

Provocação

Durante a partida, segure X + A ou Y + B para provocar seu oponente.

Alternar os fundos

Fixe a data do sistema para October 31 para colocar esqueletos na platéia. Fixe a data para December 25 para colocar árvores de natal na prize fight arena.

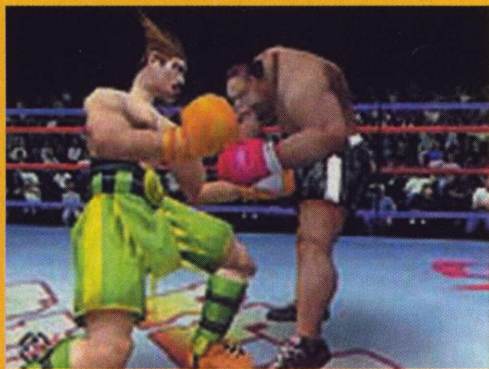
Recuperar energia

Derrube seu oponente e então gire o controle analógico em um círculo completo ou pressione L + R enquanto ele está tonto para recuperar alguma energia para seu pugilista.

Lutar na arena two-tier

Entre no "Arcade Mode" menu principal e selecione o modo two player. Então, na tela de seleção de personagem, segure L enquanto seleciona um pugilista.

Lutar na arena championship



Entre no "Arcade Mode" do menu principal e selecione o modo two player. Então, na tela de seleção de personagem, segure R enquanto seleciona um pugilista.

Lutar no gym ring

Entre em "Arcade Mode" do menu principal e selecione o modo two player. Então, na tela de seleção de personagem, segure L + R enquanto seleciona um pugilista.

Lutar no outdoor ring

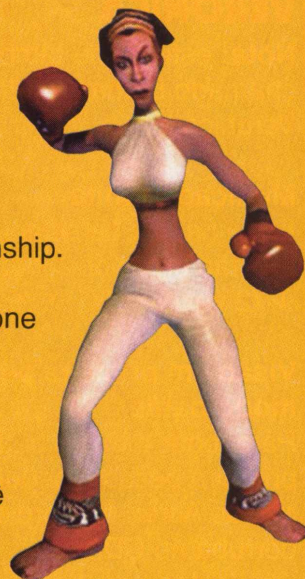
Entre no "Arcade Mode" do menu principal e selecione o modo two player. Então, na tela de seleção de personagem, segure X + L + R enquanto seleciona um pugilista.

Tela de pause cheia

Pause o game e pressione X + Y.

Equipamento de treino mais barato

Selecione a opção "Train Boxer" no modo championship. Então, vá para "Rumble Aerobics Training", pressione ← e imediatamente pressione A. Se fizer corretamente, você terá comprado a vitamin bottle de \$25,000 por \$500. Você pode fazer isto com qualquer equipamento de treino.



Mensagens secretas nos créditos

Complete o modo one player arcade ou o championship. Enquanto os créditos são mostrados, olhe o fundo. Normalmente, aparece a palavra "Credits", mas ocasionalmente, outras

mensagens como "Hi Mom" ou "Pod 5 Rulez" irão aparecer.

Imagens secretas

Coloque o GD do game no drive de CD-ROM de um PC para encontrar vinte imagens secretas no diretório "Extra".

RESIDENT EVIL 2

Munição ilimitada

Pressione ↑, ↑, ↓, ↓, ←, →, R na tela título.



RESIDENT EVIL: CODE VERONICA

Nota: este game também é chamado Biohazard 2: Code Veronica.

Munição infinita

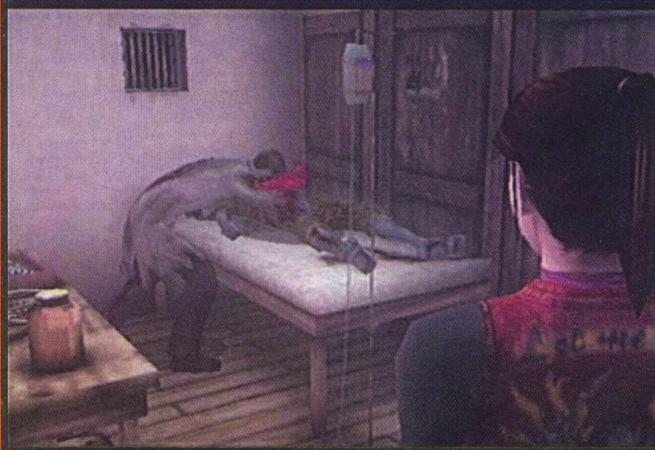
Entre na tela de seleção de item e então pressione ↑ (2 vezes), ↓ (2 vezes), ←, →, ←, →, R.

Visão em primeira pessoa no modo battle

Para jogar o modo battle em primeira pessoa, pegue o sniper rifle de Alfred Ashford que ele derruba no CD 2.

Jogar como Steve Burnside no modo battle

Obtenha o Gold Lugers do basement office no CD 2. A



combinação correta é vermelho, verde, azul e marrom. Você também pode habilitar Steve Burnside se for bem com o Chris original no modo battle.

Jogar como Albert Wesker no modo battle

Pegue os óculos de sol de Wesker no Incubation Lab quando jogar como Chris. Você também pode habilitar Albert Wesker (se Steve for habilitado pegando o Gold Lugers) se for bem com o Chris original no modo battle.

Jogar como Claire alternativa no modo battle

Complete o modo battle com a Claire original.

Jogar como Chris alternativo no modo battle

Complete o modo battle com Wesker.

Linear launcher no modo battle

Obtenha um ranking A com Chris, Steve Burnside, Albert Wesker e ambas as versões de Claire no modo battle para habilitar a linear launcher. Ela irá aparecer em seu inventário durante o próximo game no modo battle.

Jogue como Hunk

Complete o game na dificuldade normal em menos de 3.5 horas e colete todos os arquivos para habilitar Hunk de Resident Evil 2.

Battle mode

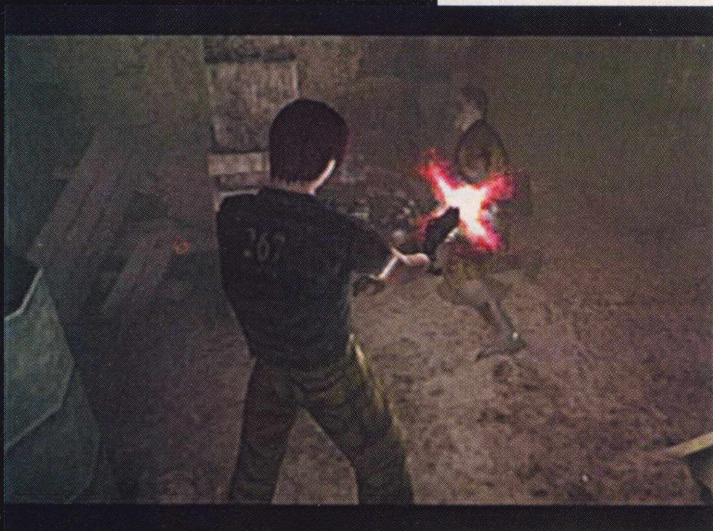
Complete o game em qualquer nível de dificuldade. Então, o modo battle será salvo automaticamente para o VMU e selecionado no menu principal. Nota: para jogar o modo battle na visão em primeira pessoa,



pegue o sniper rifle de Alfred Ashford que ele derruba no CD 2.

Shotgun Rounds ilimitados

Entre na sala com os dois quadros do capitão britânico, desça a escada de mão e volte. Quando você voltar ao andar superior, os shotgun rounds estarão atrás do pedestal. Saia pela porta, retorne, desça a escada, volte e os shotgun rounds estarão de volta. Continue fazendo isso até conseguir quantas shells você desejar.



Obter a rocket launcher

Para obter a Rocket Launcher (não a Launcher normal que é a arma usada no final do game) termine o game com um ranking S. Para adquirir um ranking S, você não pode salvar e tentar novamente (basicamente você não pode morrer) e não pode usar Health Canisters para se curar. Você também deve dar a Antitoxin para o homem de preto no começo do game e salvar Steve rapidamente quando ele pegar as Golden Eagles no CD 1. Você também deve terminar o game em até 5 horas.

RE-VOLT

Todos os carros

Versão européia

Entre com "CARNIVAL" como um nome.

Versão americana

Entre com "CARTOON" como um nome.

Todas as pistas

Versão européia

Entre com "TRACKER" como um nome.

Versão americana

Entre com "TRACTION" como um nome.

ROADSTERS

Tela de pause cheia

Pause o game e pressione X + Y para remover o texto da tela. Pressione X + Y novamente para remover o instrumental da exibição.



Selecionar armas

Versão européia

Entre com "SADIST" como um nome e então pressione L + R durante o jogo.

Versão americana

Entre com YOY como um nome e pressione L+R para mudar de arma.

Editar Progress Table

Versão americana

Digite "GOATY" como seu nome. Então, volte para a progress table.

Habilitar UFO

Versão americana

Entre com YUEFO como um nome.

RIPPIN RIDERS

Novos trajes

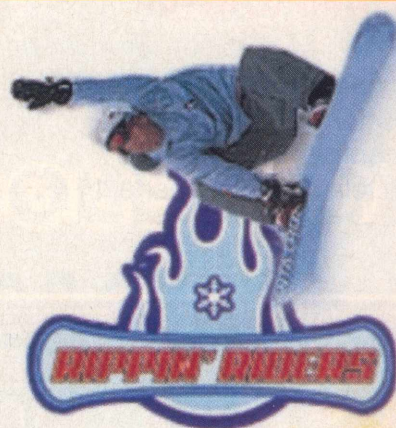
Complete o game com qualquer personagem para habilitar uma nova roupa para esse personagem. (Cada personagem tem três novas roupas.)

Limpar tela de pause

Pause o game e pressione X e Y.

Snowboards secretas

Complete uma pista com uma boa pontuação para habilitar uma das 18 snowboards.



Super turbo mais longo

Bata os records nos super pipe events.



Correr em todas as pistas

Para jogar em todas as pistas você deve começar um 2-player game. Então, saia do modo 2-player e jogue no free ride. Vença o primeiro curso e então deixe o free ride. Volte para o 2-player game e após cada corrida você será habilitado a escolher a opção "next course". Você tem que jogar na seqüência para obter uma pista especial após os créditos.

Jogue como Gray

Complete a pista Secret Force.

Jogue como Snowman

Complete o curso CB 2 practice e obtenha uma pontuação alta. Snowman é o boarder mais rápido.

Curso Practice

Complete todas as 5 pistas standard para habilitar o curso practice de Cool Boarders 2.

Pista Secret Force

Complete todas as 5 pistas standard e obtenha uma alta pontuação.

Board especial

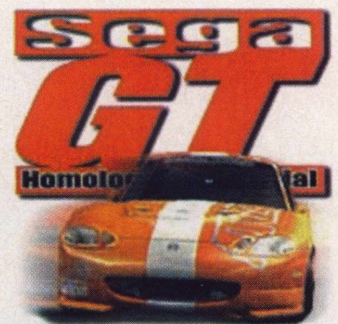
Bata os scores em cada pista para habilitar a board especial. A Special Board tem alta velocidade e taxa de estabilidade.



SEGA GT

Destruir novas corridas

Complete as official races e event races para destravar a primeira seqüência final e as WSK Races. As WSK Races são Front Drive Car Cup, Rear Drive Car Cup e 4 Wheel Drive Car Cup.



SEGA RALLY 2 CHAMPIONSHIP

Acessar todos os anos no modo "10 Year Championship"

Na tela de título, aperte ↑, ←, ↓, →, B, A, B, →, ↓.

Todos os Carros

Na tela de título, aperte ↑, ↓, ↑, B, A, ←, B, B, ↓. Para habilitar os doze carros do game, entre na opção 10 Year Championship

e termine em primeiro em cada ano. Um novo carro é habilitado a cada ano, isso terminando em primeiro.

Nota: Somente um novo carro é habilitado por ano; completando o mesmo ano mais de uma vez em primeiro lugar não terá nenhum efeito.

Ano Carro

- 1º - Subaru Impreza 555
- 2º - Mitsubishi Lancer EVO 4
- 3º - Toyota Celica GT-Four ST-185

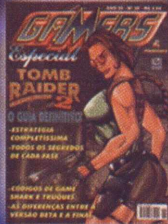


GAMERS Especial

NÚMEROS ATRASADOS



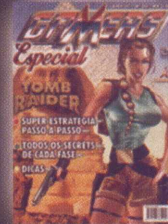
Cód.: R-GE 25
R\$ 2,90



Cód.: R-GE 26
R\$ 2,90



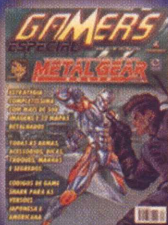
Cód.: R-GE 27
R\$ 2,90



Cód.: R-GE 28
R\$ 3,40



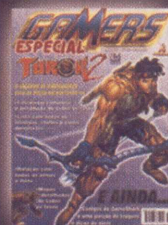
Cód.: R-GE 29
R\$ 3,40



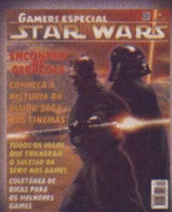
Cód.: R-GE 30
R\$ 3,50



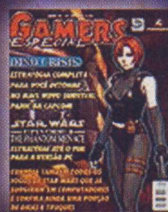
Cód.: R-GE 31
R\$ 3,50



Cód.: R-GE 33
R\$ 3,50



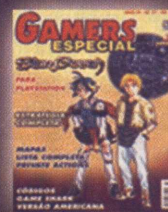
Cód.: R-GE 34
R\$ 3,50



Cód.: R-GE 35
R\$ 3,50



Cód.: R-GE 36
R\$ 3,50



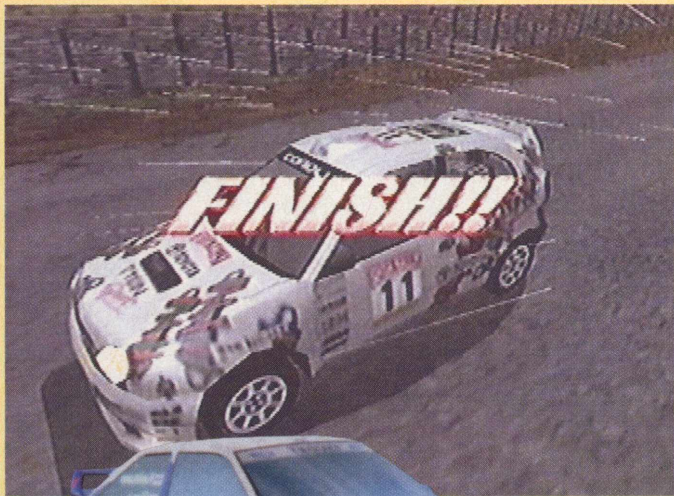
Cód.: R-GE 37
R\$ 3,50

COMPLETE SUA COLEÇÃO

ASSINALE ABAIXO AS REFERÊNCIAS
QUE DESEJA RECEBER.

- | | |
|------------------------------|------------------------------|
| Cód.: R-GE 25 - R\$ 2,90 () | Cód.: R-GE 31 - R\$ 3,50 () |
| Cód.: R-GE 26 - R\$ 2,90 () | Cód.: R-GE 33 - R\$ 3,50 () |
| Cód.: R-GE 27 - R\$ 2,90 () | Cód.: R-GE 34 - R\$ 3,50 () |
| Cód.: R-GE 28 - R\$ 3,40 () | Cód.: R-GE 35 - R\$ 3,50 () |
| Cód.: R-GE 29 - R\$ 3,40 () | Cód.: R-GE 36 - R\$ 3,50 () |
| Cód.: R-GE 30 - R\$ 3,50 () | Cód.: R-GE 37 - R\$ 3,50 () |

Mande CHEQUE NOMINAL, CHEQUE CORREIO ou VALE POSTAL para EDITORA ESCALA LTDA, Caixa Postal 16.381 - CEP.: 02599-970 - São Paulo/SP. Você receberá em sua casa, sem nenhuma outra despesa, em até 30 dias. Não é necessário recortar sua revista, basta mandar cópia ou xerox deste cupom. **OBSERVAÇÃO IMPORTANTE:** Os leitores que fizerem opção pela compra através de VALE POSTAL, favor preencher também a última linha do mesmo com os códigos das revistas. MAIORES INFORMAÇÕES LIGUE (0**11) 266-3166 **ATENÇÃO:** 30% de desconto para pedidos acima de 10 (dez) exemplares (não precisa ser necessariamente da mesma edição)



- 4º - Mitsubishi Lancer EVO 3
- 5º - Peugeot 106 Maxi
- 6º - Lancia Delta Integrale
- 7º - Fiat 131 Abarth
- 8º - Peugeot 205 Turbo
- 9º - Renault Alpine A110
- 10º - LANCIA 037 Rally

Dois carros bônus são adicionados jogando no modo Arcade. O **Renault Maxi Megane** é habilitado depois de terminar em 7º lugar ou acima na dificuldade Easy. Para a **Toyota Corolla Tien**, coloque o cursor sobre Toyota Corolla na tela de seleção de carros, segure L, então selecione o carro.

Frame rate mais rápido

No menu principal, aperte ↑, A, ↓, ↓, ←, →, B, B, ↓ para abaixar o frame rate para 60 frames por segundo. Se você entrar com o código corretamente, você irá escutar um som.



Secret Rally track

Termine em primeiro lugar cada ano no modo "10 Year Championship".

Pistas menos detalhadas

Na pista ou na tela de seleção dos modos, aperte Y ou R para escolher. Então a pista irá ficar com pouco detalhe e o clock timer irá mover para o lado direito da tela.

Alternar as cores dos carros

Na tela de seleção de carro, coloque o cursor sobre um carro e aperte L.

SHENMUE

70 Person Battle

Complete o game e o save para habilitar o modo 70 Person Battle na tela de opções. O CD 3 deve estar no Dreamcast para jogar este modo.

Artwork secreta

Coloque qualquer um dos três CDs em um PC compatível com CD-ROM para encontrar arquivos de .BMP em alta resolução no diretório "Omake".



SLAVE ZERO

Cheat mode

Durante um jogo no modo single player, pressione L + R + B no controle 2 para habilitar invencibilidade e munição infinita. Repita este código para voltar ao normal.

Alternar Inteligência Artificial do inimigo

Durante um jogo no modo single player, pressione L + R + A no controle 2.



SEVENTH CROSS

Imagens bônus

Coloque o GD do jogo no drive de CD-ROM de qualquer computador e você encontrará imagens renderizadas do game.

Limpar tela de pause

Se você pressionar X+Y enquanto o game está pausado,

SONIC ADVENTURE

Jogue com o Super Sonic

Salve o game usando os seis personagens principais para você poder jogar com o Super Sonic.

Imagens extras

Coloque o CD (GD) do Sonic no drive de CD-ROM do seu computador e entre na pasta "Extra" e lá você encontrará uma porção de imagens exclusivas.



Chao Puzzle VMU game

Nota: este truque requer dois controles, um no A e outro no D. Insira um VMU no controle D e carregue Sonic Adventure. Pressione Start no controle D e "Chao Puzzle" deverá aparecer no VMU. Pressione Start no controle A para pausar o game antes de jogar Chao Puzzle.



SOUL CALIBUR

Versão alternativa

Pressione Y quando escolher um personagem.

Bônus do modo Mission Battle

Complete todas as missões para habilitar várias opções, entre elas: exhibition theater, mudar a introdução, modo Extra Survival e uma terceira versão para Sophitia, Voldo, Siegrified, Max e Xinghua pressionando Y + A enquanto seleciona um desses personagens.



Perfil do personagem em inglês (versão japonesa)

1. Habilite todos os personagens.
2. Remova a janela Profile na tela Character Profile.
3. Pressione A + B + X + Y para resetar o game.
4. Pressione X + Start no demo.
5. Volte para a tela Character Profile.

Copiar arquivo do game salvo

Para copiar arquivo do game salvo de Soul Calibur do VMU original para outro, pegue o game com o save que você quer copiar e então entre em uma batalha com

SOUL CALIBUR

qualquer personagem.

Quando a batalha começar, pause e então troque o VMU original e saia do menu de pause. Ao sair, um novo save será gravado no mesmo slot do VMU.

Modo Exhibition

Obtenha todos os quadros na primeira coleção em Museum para habilitar este modo que permite que você veja o kata de cada personagem.

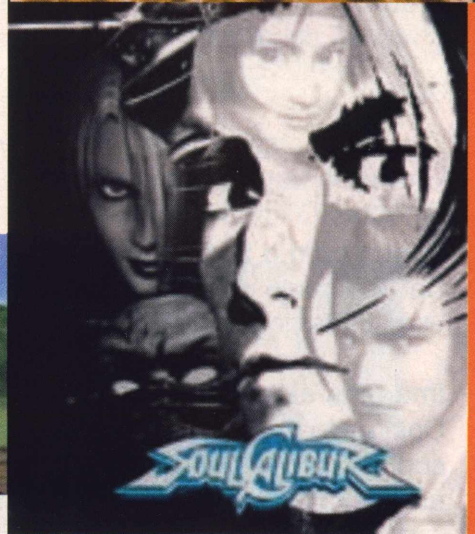
Modo Extra Survival

Obtenha todos os quadros na segunda coleção em Museum para habilitar este modo que permite que você jogue um tipo alternativo de survival mode.



Lutar como Inferno

Habilite todos os personagens secretos e complete o modo Arcade usando a terceira versão de Xianghua (a terceira versão é um bônus revelado após comprar um Art Card no modo Mission Battle).

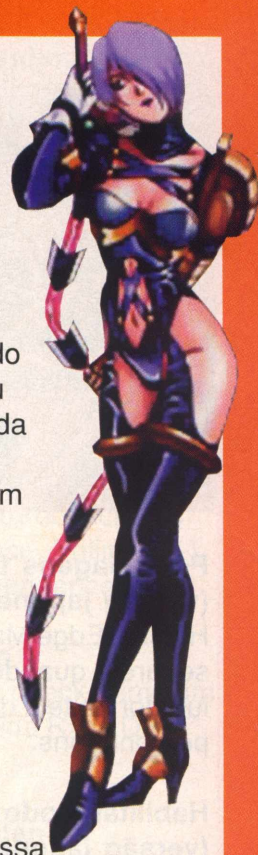


Personagens e estágios secretos

Complete o modo Arcade com cada um dos personagens para habilitar um novo personagem ou estágio. O último personagem habilitado é Edge Master

Conclusão Personagem/Estágio

- 01 Hwang Sung Kyung
- 02 Yoshimitsu
- 03 Lizardman



- 04 Water Labyrinth (est.)
- 05 Siegfried Schtauffen
- 06 City of Water (est.)
- 07 Rock
- 08 The Colosseum (est.)
- 09 Seung Mina
- 10 Cerventes de Leon
- 11 Edge Master

Personagens metálicos

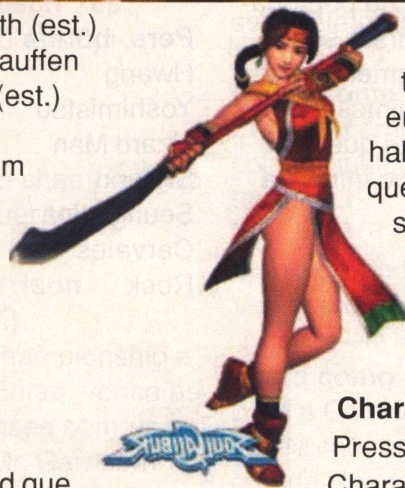
Adquira o Art Card que habilita o "Metal Model Mode" (265) no modo Mission Battle. Então, segure R enquanto escolhe um personagem na tela de seleção de personagem.

Mover a câmera

Ao ver o replay após uma luta, pressione o botão B para mudar o personagem que está sendo focalizado. Você poderá então dar zoom no perdedor.

Nova tela título

Complete todas as missões no modo Mission Battle para a tela



título dourada. Habilite Inferno e adquira todas os 338 Art Cards para uma tela título monocromática.

Modo Opening Direction

Obtenha todos

os quadros na terceira coleção em Museum para habilitar este modo que permite editar a seqüência de introdução.

Remove janela na tela

Character Profile

Pressione A + B na tela Character Profile.

Secret Dojo Mission

Na tela mission select, vá para a parte leste do mapa. Mova seu cursor sobre a área Korea. Quando passar sobre a missão secreta você ouvirá o som "zip" que você ouve quando passa sobre qualquer outra missão. Há 5 missões neste local. Cada estágio possui uma combinação aleatória de condições das missões prévias.

Secret Swamp Mission

Na tela mission select, vá para a

parte ocidental do mapa. Mova seu cursor no meio da área superior direita da tela (em algum lugar ao redor de Poland). Quando você passar sobre a missão secreta, você ouvirá o som "zip" que você ouve quando passa sobre qualquer missão. Há duas missões neste local. Cada estágio possui uma combinação aleatória de condições das missões prévias.

Selecionar armas extras

Habilite Edge Master e complete todas as missões no modo Mission Battle. Então, pressione L na tela de seleção de personagem para selecionar uma arma.

Arma	Botão L
1P	x0 (padrão)
2P	x1
Edge Master	x2

Replay lento e rápido

Para diminuir a velocidade durante o replay, segure L. Para aumentar, segure R. Nota: se a câmera estiver movendo enquanto o gatilho é segurado, continuará em movimento até que você o solte. Isto funciona melhor no modo practice.



Personagens transparentes (versão japonesa)

Habilite Edge Master. Então, segure L quando selecionar um lutador na tela de seleção de personagens.

Habilitar modo Arcade (versão japonesa)

Complete o game com todos os personagens (incluindo os secretos).

Poses de vitória

Cada personagem tem três poses de vitória diferentes. Para ver cada uma delas, após vencer uma batalha, pressione X, Y, ou B durante o replay para selecionar uma das três poses.

Tela de pause cheia

Pause o game e pressione X+Y.

Alternar a cor da roupa de baixo de Sophitia (versão japonesa)

Na tela de seleção de personagens, coloque o cursor sobre Sophitia e continuamente pressione um dos seguintes botões ou combinações até que ela execute sua pose no início da batalha:

- X
- Y
- B
- X + B
- X + Y
- Y + B
- X + Y + B

Estilos dos personagens bônus

Cada personagem bônus possui o mesmo estilo de luta de um personagem normal, exceto Inferno e Edge Master:

Pers. bônus

- Hwang
- Yoshimitsu
- Lizard Man
- Sigfried
- Seung Mina
- Cervates
- Rock

Estilo

- Xianghua
- Misturugi
- Sophitia
- Nightmare
- Kilik
- Taki
- Astaroth

SOUTH PARK: CHEF'S LUV SHACK

Melhor variedade de mini-games

Jogue como Cartman se você quiser uma melhor variedade de mini-games. Ele é o único personagem que pode jogar os mini-games Rodeo e Beefcake.

Mini-games mais fáceis

Se seus dedos estiverem doendo de jogar os mini-games Eat This, Stampede e Tug Oh War, então segure a parte esquerda de seu controle com sua mão esquerda e pressione ↑ com o polegar. Use os dedos médio e indicador da mão direita para pressionar A e B.

SOUTH PARK RALLY



Opção de Checkpoints aleatórios e Speech Tes
Complete o modo championship.

Habilitar tudo
Complete o modo championship sem usar quaisquer tokens.

Habilitar Mr. Garrison (a maneira difícil)
Entre no modo Championship e selecione Chef. Então, vença as primeiras duas fases sem usar continuing coin. Mr. Garrison será habilitado.

Locais de credit coin extra
Rally Days 1: há uma fila de vacas no caminho do Checkpoint 3. Ao invés de virar completamente, vá para trás do edifício



vermelho. Está localizado atrás das casas, antes da praça.

Rally Days 2: Na primeira ponte, vire à esquerda nas pistas. Está localizado no final do trilho do trem.

Cow Days: no final ao sul do quarto com feno.

Cheat mode
Complete o modo championship sem usar qualquer tokens para habilitar todas as pistas, carros, peles e outras opções de cheat.

Cheat Sheet option
Vença a corrida Rally Days 1 sem coletar qualquer pick-ups.

Corra como Bebe
Perca a corrida Cowdays sem coletar qualquer pick-ups de energia.

Corra como Big Gay Al
Vença a corrida Pink Lemonade.

Corra como Cartman Cop
Bata a Chicken Lover cinco vezes com as salty balls na corrida Read A Book Day.

Corra como Damian
Vença a corrida New Year's e seja o único corredor a tocar a millennium key.

Corra como Grandpa
Vença a corrida Halloween.

Corra como Ike
Colete a pick-up secreta no topo do avião na corrida Memorial Day.

Corra como Jesus
Vença a corrida Christmas.

Corra como Mephisto
Vença a corrida Independence Day.

Corra como Mr. Garrison
Ative os quatro checkpoints na corrida Rally Days 2.

Corra como Mr. Mackey
Vença a corrida Spring Cleaning.

Corra como Ned
Colete os treze turbo pick-ups (caffeine, Terrence, Philip, etc.) na corrida Independence Day.

Corra como Pip
Ative apenas os checkpoints um e quatro na corrida Rally Days 2.

Corra como Satan
Vença a corrida New Year's.

Corra como Shelly
Colete os três pick-ups secretos na corrida Valentine's Day. Os primeiros dois ficam situados em cada torre. O terceiro se encontra atrás do quadro Skater na selva.

Corra como Starvin Marvin
Perca a corrida Thanksgiving sem coletar qualquer turkeys.

Corra como Terrance e Phillip
Colete as quatro pick-ups secretos na corrida Christmas.

Corra como Tweak
Colete cinco caffeine pick-ups na corrida Spring Cleaning.

Corra como Visitor
Colete as pick-ups secretas sobre o checkpoint um e a outra pick-up que está entre o checkpoint quatro e a ponte de madeira na corrida Memorial Day.

SPACE CHANNEL 5

Jogo Extra

Para ganhar acesso para uma versão mais difícil do jogo regular, simplesmente termine o jogo uma vez, grave e depois comece a jogá-lo novamente.

Ulala em chamas

Para ver Ulala pegando fogo consiga um Rank de 95% ou maior.



SPEED DEVILS



Voltas infinitas

Quando selecionar pistas, vá para a tela de options. Então, mude a opção weather para sun, time para day, mirror on, nitro on, checkpoint on e as outras duas para off. Você obterá busters infinitos também. Se não funcionar, faça primeiro o código para todos os carros e pistas.

Jogar na Class S no modo championship

No modo championship, se

you finish Class A (winning Driver X at least 3 times), Driver X asks if you want to race with him. You can use your car if you win a race and will move to Class S. In this class, all enemies are the same as Class A, except Driver X.

Todos os carros e pistas

During the game, press B, →, B, →, ↑, B, ↑.

Nitros infinitos

During the game, press ↓, ↑, ↓, ↑, A, X, A.

Pular a classe atual

During the game, press ↓, →, ↓, →, A, X, A to advance to the next class in championship mode.

Dinheiro extra

During the game, press A, →, A, →, ↑, B, A for \$100,000 additional in championship mode.

Dinheiro infinito

During the game, press B, A, B (2 times), A, ↓, →, ←.

STAR GLADIATOR 2

Jogue como Kaede

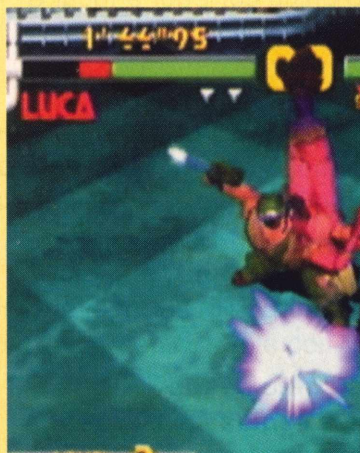
On the character selection screen, place the cursor over Rain and then press ↓, ↓, ←, ←, ↑.

Jogue como Rai-On

On the character selection screen, place the cursor over Byakko and then press ↑, ↓, ←, ←, →, ←, ↑.

Jogue como Evil Gamof

On the character selection screen, place the cursor over Gamof, then press Start and press A.



STAR WARS RACER EPISODE I



Personagens secretos

Eis os tempos e as pistas necessárias para habilitar as naves secretas e seus corredores no game:

Seulba

The Boonta Classic
Galactic Circuit
Lap Time: 02:04:210
Race Time:06:20:012

Aldar Beedo

Beedo's Wild Ride
Amateur Circuit
Lap Time: 01:02:986
Race Time:03:16:697

Ratts Tyerell

Howler Gorge
Semipro Circuit
Lap Time: 01:31:370
Race Time:04:48:510

Mawhonic

Andobi Mtn. Run
Galactic Circuit
Lap Time: 01:39:309
Race Time:05:05:648

Slide Paramita

AP Centrum
Invitational Circuit
Lap Time:
00:58:410
Race
Time:03:03:260

Clegg Holdfast

Aquilaris Classic
Amateur Circuit
Lap Time:
01:04:700
Race
Time:03:16:926

Bullseye Navior

Sunken City
Semipro Circuit
Lap Time: 01:52:620
Race Time:05:43:101

Invitational Circuit
Lap Time: 01:02:639
Race Time:03:12:934

Neva Kee

Baroo Coast
Semipro Circuit
Lap Time: 01:38:300
Race Time:04:59:640

Ben Quadinaros

Inferno
Invitational Circuit
Lap Time: 00:59:549
Race Time:03:04:160

Teemto Pagalies

Mon Gazza Speedway
Amateur Circuit
Lap Time: 00:16:072
Race Time:00:52:081



Mars Guo

Spice Mine Run
Amateur Circuit
Lap Time: 01:29:470
Race
Time:04:30:880

Boles Roor

Zugga Challenge
Semipro Circuit
Lap Time: 02:01:261
Race Time:06:10:897

Ark Bumpy Roose

Bumpy's Breakers
Semipro Circuit
Lap Time: 02:09:358
Race Time:06:47:380

Fud Sang

Vengeance
Amateur Circuit
Lap Time: 01:16:880
Race Time:03:51:921

Wan Sandage

Scrapper's Run
Semipro Circuit
Lap Time: 00:44:904
Race Time:02:23:978

Toy Dampner

Executioner
Galactic Circuit
Lap Time: 00:31:540
Race Time:04:42:310

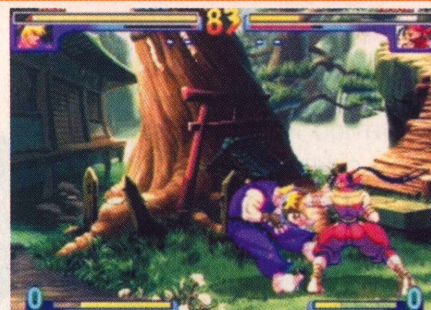
Bozzie Baranta

Abyss

STREET FIGHTER 3: THIRD STRIKE - FIGHT FOR THE FUTURE

Mude as resoluções da tela

No logo da Capcom, segure L+Start para mudar para a baixa resolução. Para voltar a resolução normal segure Start+X.



Jogue com Gill

Complete o jogo e salve. Depois na tela de seleção de personagens coloque o cursor sobre Sean e coloque o cursor sobre Sean e coloque ↑, ↑.



Roupas alternativas

Complete o modo arcade com qualquer personagem, depois salve o jogo. Coloque o cursor sobre qualquer lutador e segure Start e aperte qualquer botão para mudar a cor de sua roupa.



STREET FIGHTER III: W IMPACT



Jogue como Yang

Na tela de seleção de personagem de Street Fighter 3, coloque o cursor sobre Yun e pressione qualquer botão de chute.

Jogue como Gouki (Akuma)

Na tela de seleção de personagem de Street Fighter 3: Second Impact, coloque o cursor sobre

Além dos limites.

The collage displays several screenshots from the Gamers.com.br website. Key elements include:

- Top Left:** A navigation menu with links like Home, Pré-História, Test Drive, On Line, Mural, Pró Dicas, Downloads, Duels, Hardware, Shark, Estréias, and Etc...
- Top Middle:** A 'Test Drive' section for the game 'Farao' with a description: 'Essa semana entramos no terreno dos jogos de estratégia e analisamos Farao, que foi relançado este mês em português.' It includes a small image of the game's interface.
- Top Right:** A 'Pré-História' section for 'The Sims' with the text: 'Você se lembra do Atari 2600? Aqui no Gamers você vai encontrar uma matéria especial sobre esse clássico dos anos 70 e 80 e vai conhecer alguns de seus jogos mais famosos, como PAC MAN.' It features the Atari logo and a screenshot of the game.
- Middle Left:** A 'Gamedata/Walls e pisos para Civilization' section with a 'Download' button.
- Middle Right:** A 'Gamedata/Floors' section with a 'Download' button.
- Bottom Left:** A 'Farao' game page with a 'Test Drive' button and a description: 'Este jogo é o mesmo do ano passado, só legendado em português na mesma linha de A com alguns detalhes. A ação do jogo, com Egito entre 3200 a.C. Farao, você precisa descer o deserto, com estradas, templos, postos médicos, exércitos, enfim, tudo prosperidade ao povo. Príncipe Farao.' It lists system requirements: 'Fabricante/Distribuidor: Sierra/Brasil R. Requisitos: Pentium 133, 32 Mb de RAM, 30 Mb de HD. Sistema recomendado: Pentium 166, 64 Mb de RAM, 30 Mb de HD. Preço Sugerido: R\$79,00.' It also includes a 'Pré-História' section and a 'Download' button.
- Bottom Middle:** A 'Dicas' section with a 'Pré-História' button and a description: 'Este jogo é o mesmo do ano passado, só legendado em português na mesma linha de A com alguns detalhes. A ação do jogo, com Egito entre 3200 a.C. Farao, você precisa descer o deserto, com estradas, templos, postos médicos, exércitos, enfim, tudo prosperidade ao povo. Príncipe Farao.' It lists system requirements: 'Fabricante/Distribuidor: Sierra/Brasil R. Requisitos: Pentium 133, 32 Mb de RAM, 30 Mb de HD. Sistema recomendado: Pentium 166, 64 Mb de RAM, 30 Mb de HD. Preço Sugerido: R\$79,00.' It also includes a 'Pré-História' section and a 'Download' button.
- Bottom Right:** A 'Moto Racer' game page with a 'Test Drive' button and a description: 'Este jogo é o mesmo do ano passado, só legendado em português na mesma linha de A com alguns detalhes. A ação do jogo, com Egito entre 3200 a.C. Farao, você precisa descer o deserto, com estradas, templos, postos médicos, exércitos, enfim, tudo prosperidade ao povo. Príncipe Farao.' It lists system requirements: 'Fabricante/Distribuidor: Sierra/Brasil R. Requisitos: Pentium 133, 32 Mb de RAM, 30 Mb de HD. Sistema recomendado: Pentium 166, 64 Mb de RAM, 30 Mb de HD. Preço Sugerido: R\$79,00.' It also includes a 'Pré-História' section and a 'Download' button.

Estréias, análises, comparações, jogos on line, videogames clássicos, hardware, plugins, estratégias, downloads, mural, e muito mais.



Sean e pressione
↑.

Opções Extra para o

New generation e Second Impact

Na tela principal de opções, Mode

Select, segure L

e R e não solte. Aperte Start no Option. No

Option, ainda segurando L

e R no Game Option aperte: ←, ←, X, X, →, →, ↓, ←, ←, Y, Y, →, →, ↓, ←, ← X, Y →, →, ↓, ←, ←, Y, X, →, →.

Extra Option irá aparecer em baixo do Sound Option.



Gouki (não pode perder, pois não tem continue) Para escolhê-lo, vá até Gouki na seleção de personagens e segure Start e aperte qualquer botão.

Jogue como Gill (Street Fighter III e Second Impact)

Para habilitar Gill vença o jogo. Na tela de seleção de personagens, vá até Seran e aperte para cima duas vezes (uma vez para cima para Gouki)

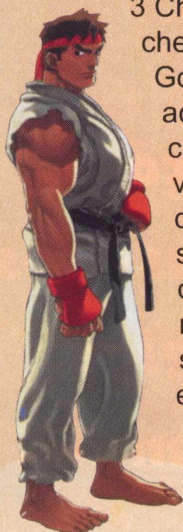
Jogue como Shin Gouki (Second Impact)

Para jogar como Shin Gouki você deve: Selecionar o modo arcade, você não deve perder nenhum round, ter pelo menos 3 perfects e não ter mais do que

3 Cheese antes de chegar no chefe final.

Gouki irá aparecer e acabar com o seu chefe final. Agora você deve acabar com Gouki no segundo Round quando ele tiver pelo menos 1 super sobrando. Gouki então vai voltar

como Shin Gouki. Acabe com o Shin



Opções extras

Entre na tela de option, de qualquer um dos dois games e segure L + R. Continue segurando esses botões até as opções extras aparecerem no final do código. Coloque o cursor sobre a opção "Game Option" e pressione ← (2 vezes), X (2 vezes), → (2 vezes). Coloque o cursor sobre a opção "Button Config" e pressione ← (2 vezes), Y (2 vezes), → (2 vezes). Coloque o cursor sobre a opção "Screen Adjust" e pressione ← (2 vezes), X, Y, → (2 vezes). Coloque o cursor sobre a opção "Sound" e pressione ← (2 vezes), Y, X, → (2 vezes). Se fizer corretamente, a opção "Extra Options" deverá ser destravada.



Tela de pause cheia

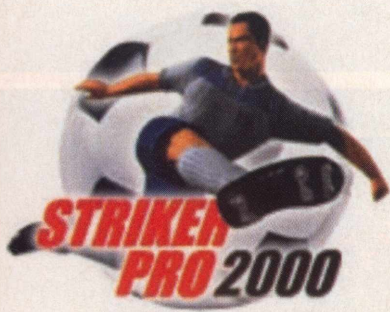
Pause o game e pressione X+Y.

STRIKER PRO 2000

Nota: este game também é chamado UEFA Striker Pro.

Cheat mode

No menu principal, pressione ↑ (2 vezes), → (2 vezes), Y (3 vezes) para habilitar todos os times e modos.



SUPER SPEED RACING

Super Speed mode

Complete o modo Championship uma vez.

Pace cars bônus

Complete o modo Championship 4 vezes para habilitar os pace cars Acura NSX, BMW M3, Toyota Celica, e Pick Up-Truck pace.

Ângulo de câmera bônus

Complete o modo Championship um vez para habilitar um ângulo de visão semelhante ao game Micro Machines.

Dirigir com S. Hattori

Complete o modo Championship uma vez para habilitar um motorista japonês.

Controle manual da bola

Pause o game e então pressione ↑ (2 vezes), ↓ (2 vezes), ← (2 vezes), → (2 vezes), L (3 vezes), R, L, R, L. Segure L + R e pressione ← ou → para mover a bola no lance.

Partidas clássicas extras

Complete todos os quatro games em classic matches para habilitar quatro novas partidas national classic.

Bônus do certification mode

Marque pelo menos 3/10 em cada test no certification mode para habilitar National Team Qualifiers, National Teams Finals e os times

Albania, Armenia, Austria, Azerbaijan, Belarus, Belgium, Bosnia, Bulgaria, Croatia, Cyprus, Czech Republic, Denmark, England, Estonia, Faroe Islanda, Finland, France, Georgia, Germany, Greece, Hungary, Iceland, Israel, Italy, Latvia, Liechtenstein, Lithuania, Luxembourg, Macedonia, Malta, Moldova, Netherlands, Northern Ireland, Norway, Poland, Portugal, Republic of Ireland, Romainia, Russia, San Marino, Scotland, Slovakia, Slovenia, Spain, Sweden, Switzerland, Turkey, Ukraine, Wales e Yugoslavia.

Marque pelo menos 5/10 em cada test no certification mode para habilitar Territories Cup e os times Cameroon, Canada, Egypt, Jamaica, Mexico, Morocco, Nigeria, South Africa, Tunisia e U.S.A..

STREET FIGHTER ZERO 3

Lute como Super Gouki

Coloque o cursor sobre Gouki na tela de seleção de personagens, segure Start e pressione A.

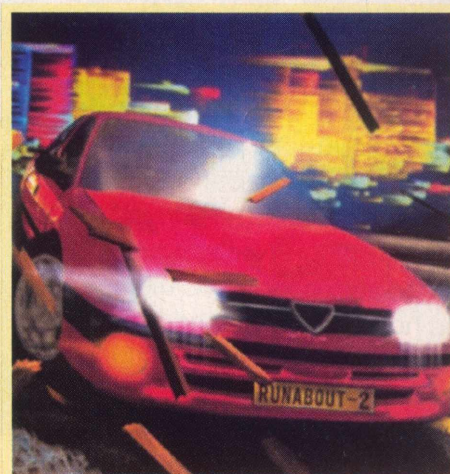
Jogue como Super Vega

Selecione o modo arcade, training, ou versus. Então, na tela de seleção de personagens, coloque o cursor sobre Vega, segure Start e pressione A.

SUPER RUNABOUT

Cheat mode

Entre com "Elvis!!!" como uma licença para habilitar todos os carros e fases.



SWORD OF BERSERK



Puck's mini-game

Complete o game na dificuldade easy.



Modo Battle arena
Complete o game na dificuldade normal.

Modo No limit
Complete o game na dificuldade hard.

Bônus do modo hard mais fáceis
Fixe a dificuldade para easy e proceda para o final stage save point (antes de lutar com a primeira forma de Balzac). Saia e salve o game. Volte a dificuldade para hard e continue o game. Mesmo completando a maioria do game na dificuldade easy, você ainda obterá os bônus para o modo hard. Você ainda terá de completar o estágio final no modo hard, mas algumas seções difíceis (como a batalha com Zod) são bem mais fáceis. Isto também pode ser feito na dificuldade normal se necessário.



Tela de pause cheia

Pause o game e pressione X + Y.

TEE OFF GOLF

Ganhe novo stuff rapidamente

Após jogar em 15 holes no último curso em World mode, salve o game. Você deve estar ganhando. Então, após terminar em primeiro lugar espere pelos créditos e receba sua nova bola, taco e jogador. Recarregue o game salvo e jogue os últimos três holes (ainda ficando em primeiro) e obtenha o novo taco e jogador.

Habilitar todos os tacos
Vença o game na dificuldade level one.



Habilitar todos os tacos, bolas e personagens

Complete o modo world tour na dificuldade level one para habilitar todos os tacos, bolas e três personagens bônus. Complete o modo world tour na dificuldade level two, three e four para habilitar dois novos personagens bônus para cada nível de dificuldade completo num total de nove.

TEST DRIVE 6



Coloque as letras a seguir como o seu nome:

6 milhões de dólares

Selecione race menu e entre com AKJGQ como um nome.

Habilita todos os carros

DFGY

Pega \$6,000,000

AKJGQ

Habilita novamente os Checkpoints

NOEMIT

Habilita todos os Challenges (desafios)

OPIOP

Habilita todas as pistas

ERDRTH

Habilita todas as Quick Tracks (pistas rápidas)

CVCVBM

Habilita pistas menores

QTFHYF

Desabilita todos os Challenges (Desafios)

OPOIOP

Desliga os Checkpoints

FFOEMIT

Modo Stop The Bomber

RFGTR

THE HOUSE OF THE DEAD 2

Segundo level

Complete a training mission para habilitar o segundo level na demo.

Game music

Toque a faixa 2 e acima do game em um CD player para ouvir as músicas do game.

Todos os itens (modo Original)

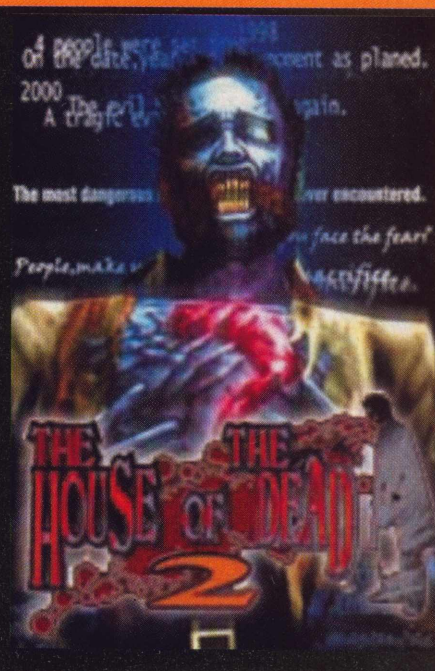
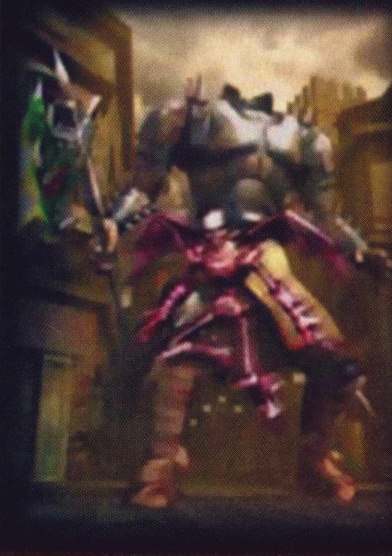
Para ter todos os itens no modo Original, complete o modo training em todos os níveis de dificuldade.

Bonus Room

Para acessar a Bonus Room você deve completar o game sem matar nenhum refém ou permitir que qualquer refém seja morto.

Exibir score

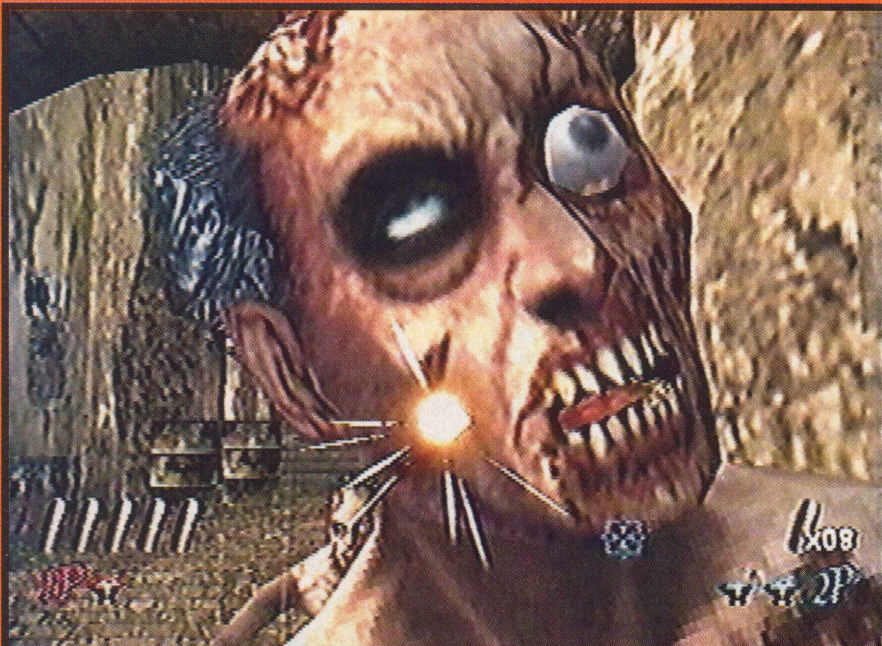
Para exibir seu score, pressione ← (duas vezes), → (três vezes), ←, → e então Start. Se o código entrar corretamente, um "0" irá aparecer no canto superior esquerdo da tela.



Death Bullets

Você pode obter as death bullets na fase três. Tudo o que você precisa é de 2.0 bullets. Espere até você atingir o refém no barco e não o salve (se você salvá-lo, as 2.0 bullets, grenade launcher ou shotgun aparecerão na parte de trás do barco. Após isso, não o salvando, você irá para uma seção onde há piranhas pulando fora d'água, atire na porta atrás com 2.0 bullets e as death bullets deverão estar lá.





no modo original. Então, após isso, volte para o menu de opções. Agora haverá a opção para cor do sangue.

Créditos ilimitados (modo Original)

Para continues ilimitados no modo Original, complete os modos training e boss.

Habilitar as opções "Emperor" e "Fight All Bosses"

Para habilitar as opções "Emperor" e "Fight All Bosses", complete o modo boss e obtenha um ranking para todos os chefes.

Free Play

Para acessar o free play no menu de options termine o modo Boss com todas as estrelas. O Free play estará disponível em continue. Nota: isto é para a versão americana de The House of the Dead 2.

Death Bullets infinitas

No modo Boss, complete todas as opções (incluindo Emperor e Fight All Bosses) cinco vezes de forma que estrelas se tornem vermelhas. Você será então habilitado a selecionar Death Bullets cada vez que começar o modo Original.

Napalm Gun

Para obter a napalm gun, obtenha um perfect head shot nos



primeiros três zumbis no Stage One. Se obtiver sucesso, suas cabeças voarão fora e uma nova arma irá aparecer no chão. Atire nisto e a napalm é sua.

Nunca recarregar

Quando você for atirar em um zumbi, pressione o botão de reload e o de fogo ao mesmo tempo.

Nota: Faça isso toda vez que for atirar.

1 tiro mata e ammo ilimitada

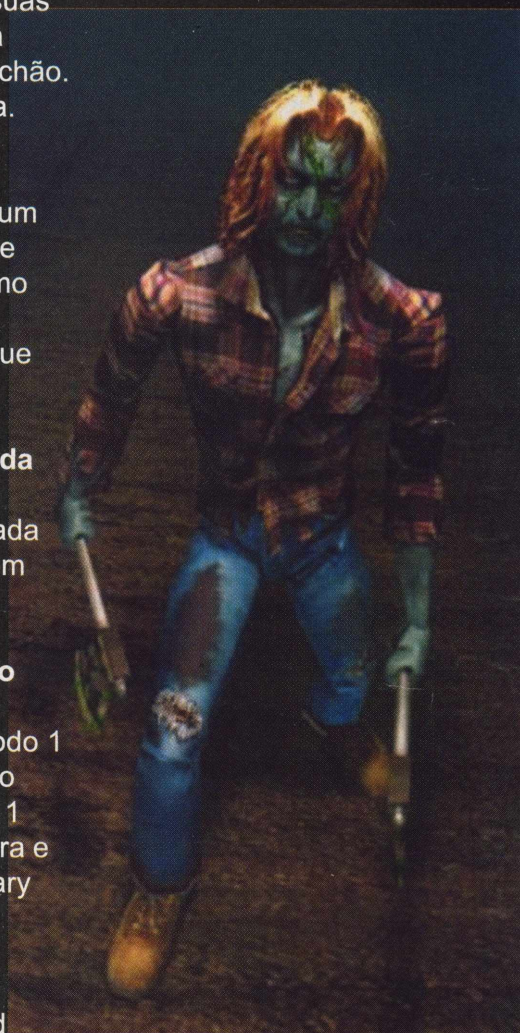
Termine o modo training na dificuldade 5 red star em cada estágio training para um bom prêmio.

Jogar como Gary no modo 1-player

Para jogar com Gary no modo 1 player, ao invés de colocar o controle no slot para player 1 coloque na segunda abertura e você poderá jogar como Gary ao invés de James.

Opção Red Blood

Para conseguir a opção red blood em House of the Dead 2 você precisa completar o game



THE KING OF FIGHTERS: DREAM MATCH 99

Tela de pause cheia

Pause o game e pressione X + Y.

Assistência do teammate

Quando selecionar o tipo de luta antes da partida, segure B. Então, se seu lutador estiver atordoado durante a partida, segure X + Y + A para seus teammates entrarem na luta.

Alternar survival mode

Complete o survival mode uma vez. Então, coloque o cursor sobre a opção "Survival Mode", segure Start e pressione A para lutar com personagens individuais ao invés de team battles.



Alternar cor das roupas

Na tela de seleção de personagens, coloque o cursor sobre um lutador e pressione um dos seguintes comandos:

Cor normal: A

Segunda cor: A + X

Terceira cor: A + Y

Quarta cor: A + X + Y

Lute como Omega Rugal

Coloque o cursor sobre Rugal na tela de seleção de personagem, segure Start e pressione X.



Versão alternativa dos personagens

Na tela de seleção de personagens, coloque o cursor sobre um dos seguintes lutadores, segure Start e pressione A, B, X, ou Y:

Kyo Kusanagi
Terry Bogard
Andy Bogard
Joe Higashi
Ryo Sakazaki
Robert Garcia
Yuri Sakazaki
Mai Shiranui
Billy Kane
Orochi Yashiro
Orochi Shermie
Orochi Chris
Omega Rugal



TIME STALKERS

Nota: Este jogo também é conhecido como Climax Landers



Tokens Infinitos

Faça o download do mini-game "Stuff" para o seu VMU. Depois salve o seu jogo. Venda



tudo que tem depois vá para o Monster House. Compre o máximo de Tokens que puder. Coloque os Tokens no seu VMU. Resete o jogo e carregue-o novamente. Você vai ter dinheiro, itens e tokens. Depois venda os Tokens e grave. Volte para a Monster House e compre mais tokens. Repita este truque quantas vezes quiser.

Monstros duplicados

Vá para a área da cidade com o Moon Lighter ou Moon Lighter S. Grave o jogo na Sword's House e depois vá para a máquina

de VMU no Monster House. Dê download no mini-game Moon Lighter ou Moon Lighter S para o seu VMU. Dê download no monstro para ser duplicado no VMU. Depois disso saia do Monster House, depois desligue o Dreamcast sem gravar nada.

Comece o jogo e carregue o jogo antigo. Vá para o Monster House e carregue o monstro de seu VMU para o jogo. Se fizer corretamente ambos arquivos terão o mesmo monstro.





Use mini-games mais de uma vez

Download um mini-game para o VMU. Desligue o Dreamcast sem gravar o jogo. Se fizer corretamente o mini-game estará no seu VMU e ainda estará no jogo sem ter que comprá-lo novamente.

Cooks

Complete todos os calabouços do jogo e salve o game. Depois de completar o último calabouço, pegue Lady e salve o jogo depois feche o livro. Espere os créditos rolaem e uma seqüência de VMU vai aparecer. Salve o jogo depois desta seqüência. Saia e depois carregue este jogo. Entre no seu Monster House e vai aparecer a opção Cooks. Pegue-o e será um de seus monstros.

Imagens escondidas

Coloque o GD do jogo em um PC com CD-ROM e encontre vários artworks do jogo no diretório BMP.



TNN MOTORSPORTS: HARDCORE HEAT

LE-2001 truck

Na tela de seleção de modo, pressione Y, X, →, ←, →, ←, ↓ (2 vezes), ↑ (2 vezes). Alternativamente, complete com sucesso o expert mode e chegue em primeiro lugar, com o Coyote.

T4 fighter jet

Na tela de seleção de modo, pressione ←, →, ↓, X (4 vezes). Alternativamente, consiga 100% no level checker quando construir seu carro.

Cores adicionais

Na tela de seleção de modo, pressione ↓, ←, ↑, →, X, Y, L, R para habilitar um quarto jogo de cores. Alternativamente, complete com sucesso o expert mode.

Tempo aleatório no modo time attack

Na tela de seleção de modo, pressione R, X (7 vezes), Y (7 vezes).

Super expert mode

Na tela de seleção de modo, pressione ← (2 vezes), → (2 vezes), ←, →, X, Y (8 vezes). Alternativamente, complete com sucesso o expert mode, na dificuldade championship, com o Beelzebub Buggy.

Beelzebub Buggy

Complete o expert mode em primeiro lugar.



TOKYO XTREME RACER

Nota: Também conhecido como Shutokou Highway Battle.

Carro Honda S2000

Derrote todos os carros do time The Four Devas no final do modo quest para completar o game com sucesso. Então, o Honda S2000 poderá ser comprado no car shop do próximo game. Adicionalmente, os carros Rival 138-141, Type-515 e Type-AP1 serão desbloqueados.

Carro Porsche 911

Habilite o Honda S2000. Então, derrote os outros death cars no modo quest e complete o game com sucesso. Então, o Porsche 911 poderá ser comprado no car shop no próximo game.

Old Datsun (head Boss)

Corra e ganha 200 corridas rápidas em seguida para habilitar o old Datsun.

Carro(s) Four Devas

Uma vez que você derrote o Four Deva, você estará habilitado a comprar os carros deles no shop.



Carro grátis (versão japonesa)

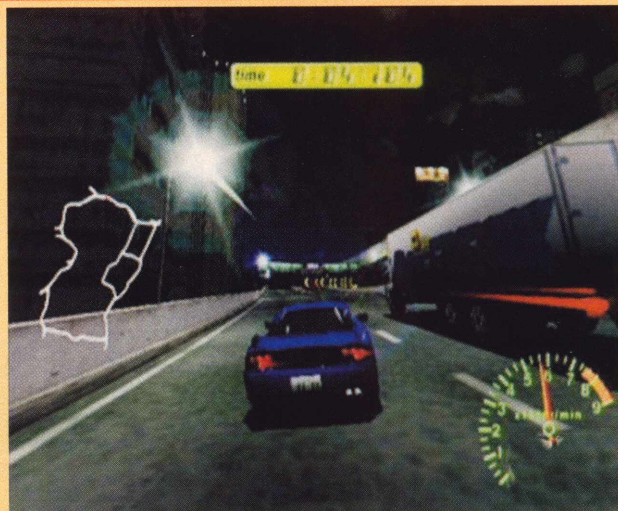
Ganhe dinheiro suficiente para comprar o carro desejado. Então, quando selecionar um número de placa, pressione Y para obter uma seleção aleatória. Se todos os números se tornarem "7", esse carro será grátis. Pressione B para outra tentativa se esses números não aparecerem. Responda "No" quando perguntado se você quer o carro para começar novamente.

Velocidade máxima



no modo quest

No menu "Assist Shifting", pressione Y. Se você entrar com o código corretamente, ouvirá um som. Então, o jogador e o carro oponente poderão atingir velocidade máxima após um ganhar ou perder uma battle no modo



quest.

Habilitar rival pointers no modo quest

No menu "Assist Shifting", pressione L ou R. Se você entrar com o código corretamente, ouvirá um som.

Visão de replay alternativa

Na tela post-race, segure L + R e pressione A para selecionar a opção "Replay" para ver o replay de trás de seu carro.

Evitar um record ruim

Pressione Start e retorne para o menu principal se seu carro estiver perdendo

uma corrida. O game não irá marcar seu oponente como vencedor.

Game music

Toque da faixa dois em diante do game em um CD player para ouvir a música do game.

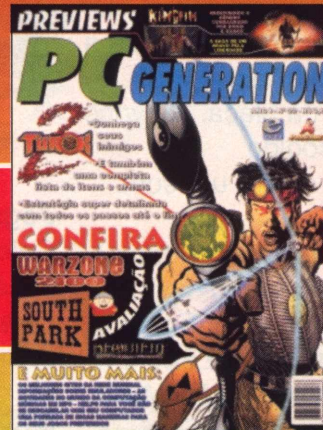
Esquemas de pintura secretos

Carros versão americana
Derrote cada Deva e Devil. Se você quiser um dos esquemas de pinturas secretos deles,

COMPLETE JÁ SUA COLEÇÃO



Cód.: R-PC 01
R\$ 3,90



Cód.: R-PC 02
R\$ 3,90



Cód.: R-PC 03
R\$ 3,90



Cód.: R-PC 05
R\$ 6,90

ASSINALE ABAIXO AS REFERÊNCIAS QUE DESEJA RECEBER.

- Cód.: R-PC 01 - Cada R\$ 3,90 ()
- Cód.: R-PC 02 - Cada R\$ 3,90 ()
- Cód.: R-PC 03 - Cada R\$ 3,90 ()
- Cód.: R-PC 05 - Cada R\$ 9,90 ()

Mande **CHEQUE NOMINAL**, **CHEQUE CORREIO** ou **VALE POSTAL** para EDITORA ESCALA LTDA, Caixa Postal 16.381 – CEP.: 02599-970 – São Paulo/SP. Você receberá em sua casa, sem nenhuma outra despesa, em até 30 dias. Não é necessário recortar sua revista, basta mandar cópia ou xerox deste cupom. **OBSERVAÇÃO IMPORTANTE:** Os leitores que fizerem opção pela compra através de VALE POSTAL, favor preencher também a última linha do mesmo com os códigos das revistas. MAIORES INFORMAÇÕES LIGUE (0**11) 266-3166. **ATENÇÃO:** 30% de desconto para pedidos acima de 10 (dez) exemplares (não precisa ser necessariamente da mesma edição)

entre com "D" no final do nome. Por exemplo, se você quiser a pintura Midnight Cinderella's, o nome seria "Type-FDD". Nota: este truque não funciona para os esquemas de pintura NSX.

Flaming RX-7

(versão japonesa)

Derrote o Midnight Cinderella. Então, compre o carro Type-FD e não mude nenhuma letra para a placa. Entre com "dot-1-3-5" como número da placa. Se você entrar com o código corretamente, ouvirá um som.

Striped Supra (versão japonesa)

Derrote o Exhaust Eve. Então, compre o carro Type-JZA80 e pegue o símbolo japonês três espaços para a direita. Entre com "dot-1-3-9" como número da placa. Se você entrar com o código corretamente, ouvirá um som.

Crimson

Demon Skyline

(versão japonesa)

Derrote todos os carros car. Então, compre um carro Type-R34 (será destravado após completar o game) e pegue o símbolo japonês dez espaços para a direita. Entre com "dot-1-3-8" como número da placa. Se você entrar com o código corretamente, ouvirá um som.



TONY HAWK'S PRO SKATER



Jogar como Officer Dick

Colete todos os trinta tapes com cada personagem no modo career para habilitar Officer Dick como um personagem jogável.

Movimentos especiais

Todos os truques seguintes são executados quando a barra de special de seu personagem estiver piscando em amarelo:

Andrew Reynolds

Backflip: pressione ↑, ↓, B.
Heelflip Bluntslide: pressione ↓, ↓, Y.
Triple Kickflip: pressione ←, ←, X.

Bob Burnquist

One Footed Smith: pressione →, →, Y.
Backflip: pressione ↑, ↓, B.
Burntwist: pressione ←, ↑ + Y.

Bucky Lasek

Fingerflip Airwalk: pressione ←, →, B.
Varial Heelflip Judo: pressione ↓, ↑, X.
Kickflip McTwist: pressione →, →, B.

Chad Muska

Frontflip: pressione ↓, ↑, B.
360 Shove-It Rewind: pressione →, →, X.
One Footed 5-0 Thumpin': pressione →, ↓, Y.

Elissa Steamer

Backflip: pressione ↑, ↓, B.
Judo Madonna: pressione ←, ↓, B.
Primo Grind: pressione ←, ←, Y.

Geoff Rowley

Darkside Grind: pressione ←, →, Y.
Backflip: pressione ↑, ↓, B.
Double Hardflip: pressione →, ↓, X.

Jamie Thomas

Frontflip: pressione ↓, ↑, B.





540 Flip: pressione ←, ↓, X.
 One Footed Nosegrind: pressione ↑, ↑, Y.

Kareem Campbell

Frontflip: pressione ↓, ↑, B.
 Kickflip Underflip: pressione ←, →, X.
 Casper Slide: pressione ↑, ↓, Y.

540 Board Varial: pressione ←, ←, X.
 Kickflip McTwist: pressione →, →, B.
 The 900: obtenha bastante de ar e pressione →, ↓, B.

Level select

Pause o game e então segure L e pressione Y, →, ↑, X, Y, ←, ↑, X, Y. Se você entrar com o código corretamente, a tela de pause irá tremer.

Officer Dick

Yeeehaw Frontflip: pressione ↓, ↑, B.
 Assume The Position: pressione ←, ←, B.
 Neckbreak Grind: pressione ←, →, Y.

Private Carrera

The Well Hardflip: pressione →, ←, X.
 Somi Spin: pressione ←, ↓, B.
 Ho-Ho-Ho: pressione ←, ↑ + Y.



Barra de special sempre cheia

Pause o game e então segure L e pressione A, Y, B, ↓, ↑, →. Se você entrar com o código corretamente, a tela de pause irá tremer.

Elevar stats para 10

Pause o game e então segure L e pressione X, Y, ↑, ↓. Se você entrar com o código corretamente, a tela de pause irá tremer.

Rune Glifberg

Kickflip McTwist: pressione →, →, B.
 Christ Air: pressione ←, →, B.
 Front Back Kickflip: pressione ↑, ↓, X.

Cheat mode

Pause o game e então segure L e pressione B, →, ↑, ↓, B, →, ↑, X, Y. Se você entrar com o código corretamente, a tela de pause irá tremer. Então, todas as fases, seqüências de FMV, tapes, stats completos e Officer Dick serão destravados.

Elevar stats para 13

Pause o game e então segure L e pressione A, X (2 vezes), Y, ↑, ↓. Se você entrar com o código corretamente, a tela de pause irá tremer.

Tony Hawk

360 Flip To Mute: pressione ↓, →, X.

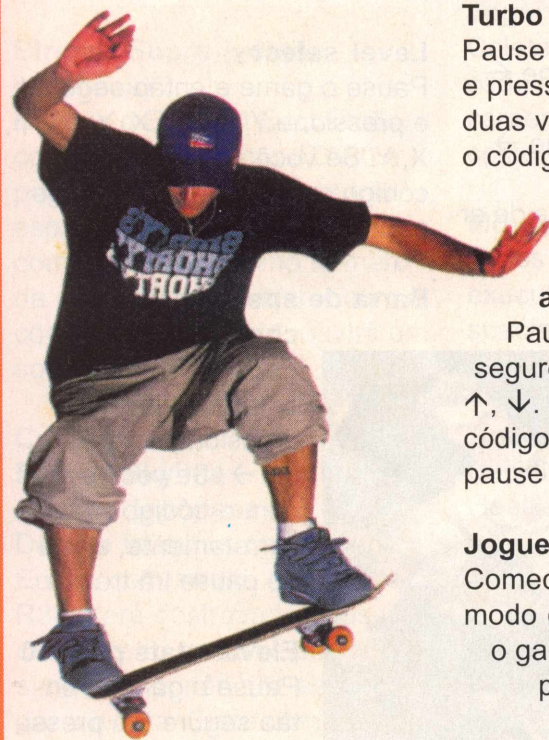
Big head mode

Pause o game e então segure L

e pressione A, B, ↑, ←, A, B, ↑, ←. Se você entrar com o código corretamente, a tela de pause irá tremer. Então, saia da fase atual e comece outro game para todos os personagens ficarem cabeçudos. Alternativamente, pause o game e então segure L e pressione X, B, ↑, ← (2 vezes).

Blood mode

Pause o game e então segure L e pressione →, ↑, X, Y. Se você entrar com o código



corretamente, a tela de pause irá tremer.

Slow-motion mode

Pause o game e então segure L e pressione B, →, ↑, ↓, B, →, ↑, X, Y. Se você entrar com o código corretamente, a tela de pause irá tremer. Alternativamente, pause o game e então segure L e pressione X, ←, ↑, X, ←.

Turbo mode

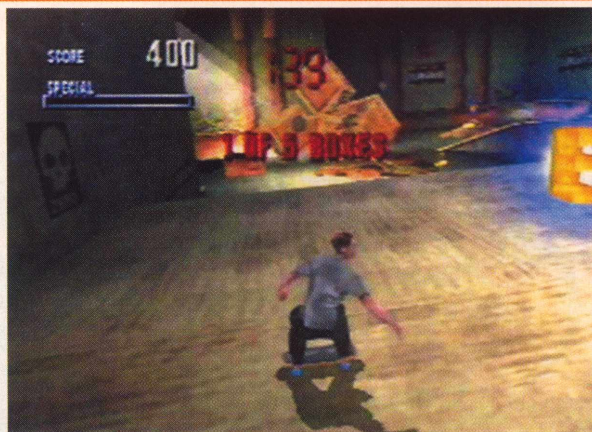
Pause o game e então segure L e pressione [X, ←, ↑, X, ←] duas vezes. Se você entrar com o código corretamente, a tela de pause irá tremer.

Começar em locais aleatórios

Pause o game e então segure L e pressione X, B, A, ↑, ↓. Se você entrar com o código corretamente, a tela de pause irá tremer.

Jogue como Private Carrera

Comece um game e qualquer modo com Officer Dick. Pause o game e então segure L e pressione Y, ↑, Y, ↑, B, ↑, ←, Y. A tela não irá



tremer dessa vez. Saia do game e volte para a tela de seleção de personagens. Private Carrera irá aparecer no lugar de Officer Dick.

Ver seqüência final do personagem

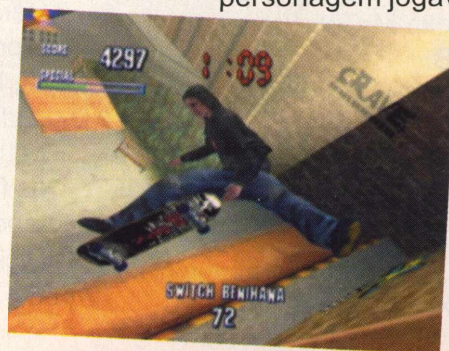
Use um personagem para obter ouro nas três competições. Então, selecione a opção "View Replay" para ver a seqüência final deste skatista.

Seqüência de FMV Neversoft Bails

Habilite Officer Dick como um personagem jogável e então, use-o para obter ouro em todas as três competições. A seqüência Neversoft Bails apresenta o time de desenvolvimento do game tentando andar de skate.

Jogue como Officer Dick

Colecione todos os trinta tapes com qualquer personagem no modo career para habilitar Officer Dick como um personagem jogável.



TOY COMMANDER



Todas as fases completas, habilitar nova área

Pause o game e então segure L e pressione Y, X, B, A (2 vezes), B. Se você entrar com o código corretamente, você ouvirá uma música.

Habilitar fases secretas

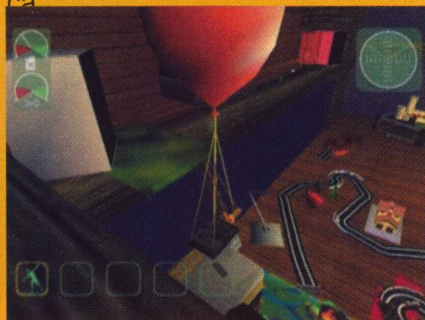
Pause o game e então segure L e pressione A, B, Y, X, Y, X. Se você entrar com o código corretamente, você ouvirá uma música.

Recarregar seu veículo

Pause o game e então segure L e pressione B, Y, A, X, B, X. Se você entrar com o código corretamente, você ouvirá uma música.

Heavy weapon

Pause o game, então segure L e pressione X, A, Y, B, A, X. Se você entrar com o código corretamente, você ouvirá uma música.



99 heavy ammo

Pause o game e então segure L e pressione A, B, X, Y, B, A. Se você entrar com o código corretamente, você ouvirá uma música.

Trocar machine gun

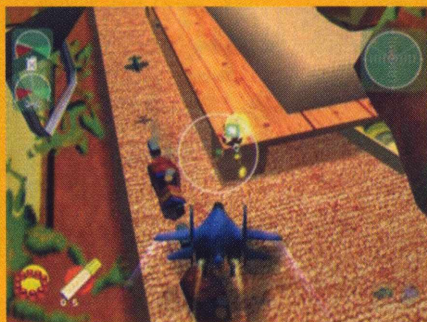
Pause o game e então segure L e mantenha pressionado B, A, Y, X, A, B. Se você entrar com o código corretamente, você ouvirá uma música.

Pular para o último estágio

Pause o game, segure L e pressione R, A, X, B, Y, Y, A,

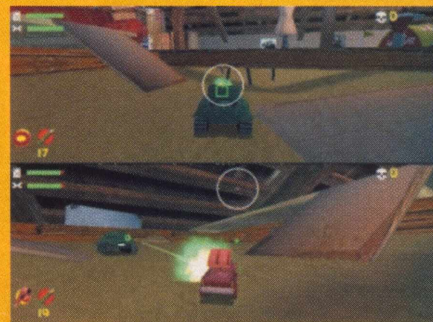
Restaurar barra de life

Entre no banheiro na convoy mission. Atire na torneira da banheira e voe pelo fluxo de água para recarregar sua barra de life. Isto também funciona com fontes de água em outras fases.



Battery weapon

Vá para o mapa onde você seleciona a sala para jogar. Em algum lugar ao longo da linha você terá acesso a uma corrida com um caracol. Termine entre os três para receber uma battery como uma arma secundária. Ela possui tiros infinitos e é bem poderosa, mas funciona apenas nas fases dos chefes.



99 Heavy Ammo

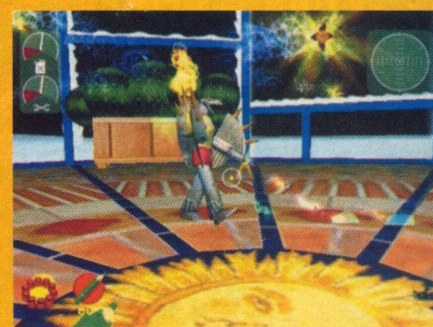
Pause o game e então segure L e pressione A, B, X, Y, B, A. Se você entrar com o código corretamente, você ouvirá um som.

Todas as salas disponíveis

Pause o game, segure L e pressione A, Y, X, B, Y, X. Se você entrar com o código corretamente, você irá ouvir um som.

Imagens

Insira o GD de Toy Commander no drive de CD-ROM de um PC ou um Mac para descobrir ícones, screen shots, logos e imagens secretas.



Fases extras do multi-player

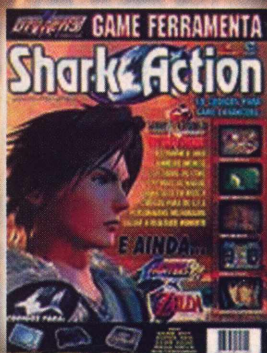
Vença cada estágio no modo one-player em cada fase para acessar um novo estágio multi-player.

Fixar toy

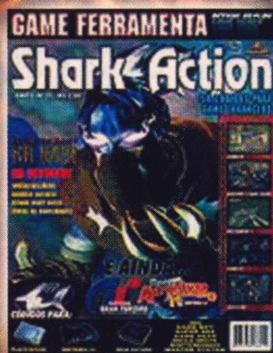
Pause o game e então segure L e pressione A, X, B, Y, A, Y. Se você entrar com o código corretamente você ouvirá um som.

Shark & Action

NÚMEROS ATRASADOS



Cód: R-GE 32
R\$ 3,50



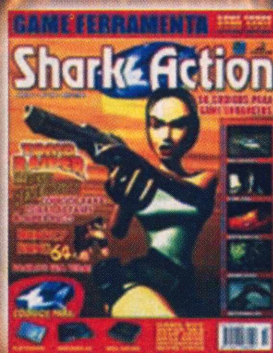
Cód: R-GFSA 01
R\$ 3,50



Cód: R-GFSA 02
R\$ 3,50



Cód: R-GFSA 03
R\$ 3,50



Cód: R-GFSA 04
R\$ 3,50



Cód: R-GFSA 05
R\$ 3,50

COMPLETE SUA COLEÇÃO

ASSINALE ABAIXO AS REFERÊNCIAS QUE DESEJA RECEBER.

- | | |
|---------------------------|-----|
| Cód: R-GE 32 - R\$ 3,50 | () |
| Cód: R-GFSA 01 - R\$ 3,50 | () |
| Cód: R-GFSA 02 - R\$ 3,50 | () |
| Cód: R-GFSA 03 - R\$ 3,50 | () |
| Cód: R-GFSA 04 - R\$ 3,50 | () |
| Cód: R-GFSA 05 - R\$ 3,50 | () |

Mande **CHEQUE NOMINAL**, **CHEQUE CORREIO** ou **VALE POSTAL** para EDITORA ESCALA LTDA, Caixa Postal 16.381 – CEP: 02599-970 – São Paulo/SP. Você receberá em sua casa, sem nenhuma outra despesa, em até 30 dias. Não é necessário recortar sua revista, basta mandar cópia ou xerox deste cupom. **OBSERVAÇÃO IMPORTANTE:** Os leitores que fizerem opção pela compra através de **VALE POSTAL**, favor preencher também a última linha do mesmo com os códigos das revistas. **MAIORES INFORMAÇÕES LIGUE (0**11) 266-3166. ATENÇÃO:** 30% de desconto para pedidos acima de 10 (dez) exemplares (não precisa ser necessariamente da mesma edição).

Recarregar energia

Baixe o ralo da pia e deixe a água cair sobre você. Sua energia se recarregará.

Fase secreta do single-player (a maneira mais fácil)

Pause o game, segure o botão L e pressione A, B, A, B, Y, X. Se o código for feito corretamente você ouvirá um som. Na tela de seleção de salas você irá encontrar uma fase que é uma corrida com um caracol no quintal da casa.



Fase secreta do single-player (maneira difícil)

Se você vencer cada fase do game, uma área secreta irá aparecer. Se você vencer a missão secreta você irá obter um número infinito de mísseis poderosos para serem usados contra os chefes (apenas chefes).

Créditos

Pressione A, A, A, B, B, B no menu principal.

Apagar as luzes

Para apagar as luzes em uma fase, encontre o interruptor na parede e toque-o com um avião ou helicóptero, ou atire nele.

Fuel máximo

Durante o jogo, pressione B, Y, A, X, B, X quando estiver jogando

de uma missão que usa apenas 1 veículo.

Atalho para a Railroad

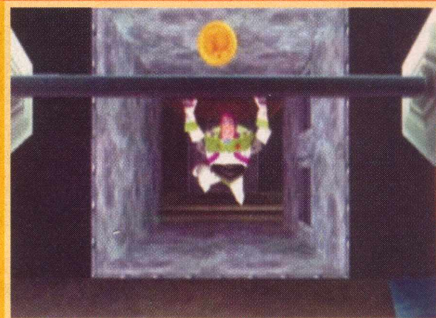
Nesta fase você tem que guiar o trem. A primeira coisa que você deve fazer é adquirir a rocket ammo no topo da colina. Segundo, destruir todos os bad guys debaixo do gabinete. Terceiro, acertar apenas o primeiro switch na pista. Finalmente siga a pista e atire em qualquer um que atirar no trem.

Machine Guns melhoradas

Pause o game, então segure L e pressione B, A, Y, X, A, B. Se entrar com o código corretamente, ouvirá um som.

Armas melhoradas

Pause o game e então segure L e pressione X, A, Y, B, A, X. Se entrar com o código corretamente você ouvirá um som.



Localização das baterias

Comece um jogo na fase Bombs Away e vá para à esquerda para encontrar uma bateria. Então vá para à direita para encontrar outra.

Localização dos Green Lasers

Os Green Lasers matam os inimigos com um tiro. Eles podem ser encontrados nos seguintes locais:

Andy's House: Quando vai para a garagem, encontre um meio de chegar na Van. Quando subir nela verá um Green Laser.

Andy's Neighborhood: Chegue até o carro quebrado. O Green Laser estará na sua frente.

Alleys and Gullies: Vire à direita quando ver a primeira caixa de aviões.

TOY STORY 2





Subindo na árvore

Quando começar na fase Andy's Neighborhood, você vai ver uma árvore com uma corda e um pneu amarrado nela. Para subir na árvore você vai ter que subir neste pneu. Lá em cima dela está o chefe.

Encontrando os soldadinhos verdes

Comece o jogo na fase Andy Neighborhood.

Quando começar, você vai ver um trator o perseguindo. Não deixe o jardim. Vire-se e vai ver um soldadinho de plástico. Suba as escadas e chegue perto dele. Ele vai oferecer um Pizza Planet Token se você resgatar seus homens. Os outros homens são encontrados facilmente se ver as chamas de sinalização deles.

Derrotando o Wind Up Robot

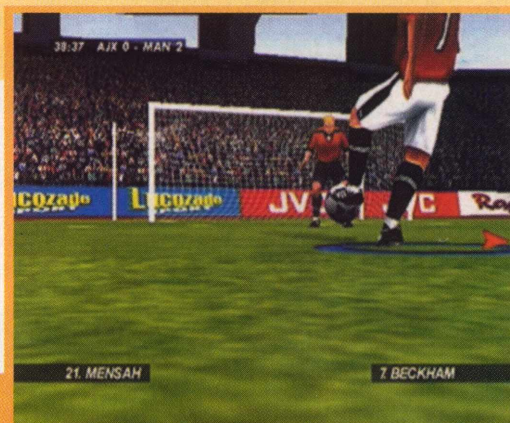
Atire nele com um laser carregado enquanto ele estiver parado.

Derrotando o chefe Jackhamme

Pegue o Disc Launcher do Sr. Cabeça de Batata. Atire no chefe mas não deixe que ele chegue muito perto.

Acabando com o chefe Final

Você vai ter que lutar com o Gunslinger, o Blacksmith e o Old Prospector na fase final. Acabe com eles nesta ordem. Para derrotar o Gunslinger use lasers. Use o rodopio para os outros dois.



UEFA STRIKER

Cheat mode

Aperte ↑, ↑, →, →, Y, Y para habilitar todas as competições e times.

Controle manual da bola

Pause o jogo e aperte ↑, ↑, ↓, ↓, ←, ←, →, →, L, L, L, R, L, R, L. Segure L+R e aperte β ou à para mover a bola.



VIGILANTE 8: SECOND OFFENSE



Tela de password

Entre na tela de options, selecione "Game Status", coloque o cursor sobre um personagem e pressione L + R. Remova o VMU(s) do controle(s) para habilitar os códigos para serem usados uma vez.

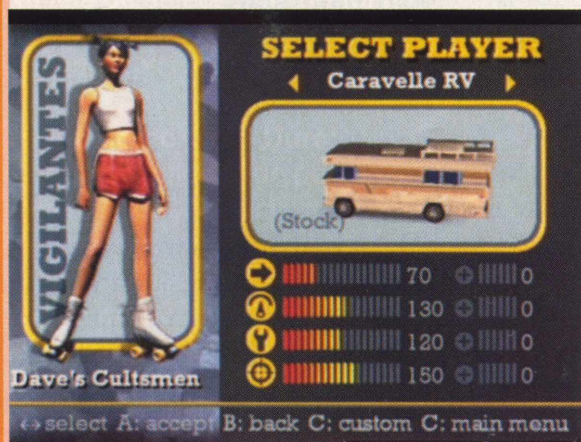
Fases do Vigilante 8 original

Entre com "OLD_LEVELS" como uma password para habilitar todas as fases do game Vigilante 8 original.

Carros mais leves

Entre com "HI_CEILING" como uma password para diminuir o peso do seu carro e pairar mais alto que o normal.

Nenhum ícone de fixação de roda



Entre com "DRIVE_ONLY" como uma password.

Ver todas as seqüências finais

Entre com "LONG_MOVIE" como uma password para ver todos os finais em uma seqüência contínua.

Desabilitar todos os códigos

Entre com "NO_CODE" como uma password.

Remover as passwords salvas no VMU(s)

Carregue seu saved game no controle 2 e comece um two player game. As passwords serão desabilitadas. Então, salve o game atual sobre o saved game prévio usando o controle 2.

Mudar a visão do veículo

Segure B e pressione Y.

Personagens bônus

Complete as seguintes tarefas para habilitar cada personagem no game:

Coyotes

Lord Clyde: Complete todos os objetivos no modo quest com Nina Loco, Molo e Dallas 13.

Obake: Complete todos os objetivos no modo quest com Lord Clyde.

Boogie: Complete todos os objetivos no modo quest com Obake.

Nota: você não pode jogar o modo quest com Boogie.

Vigilantes

Houston: Complete todos os objetivos no modo quest com Sheila, John Torque e The Flying All-Star Trio.

Convoy: Complete todos os objetivos no modo quest com Houston.

Dave's Cultsmen: Complete todos os objetivos no modo quest com Convoy.

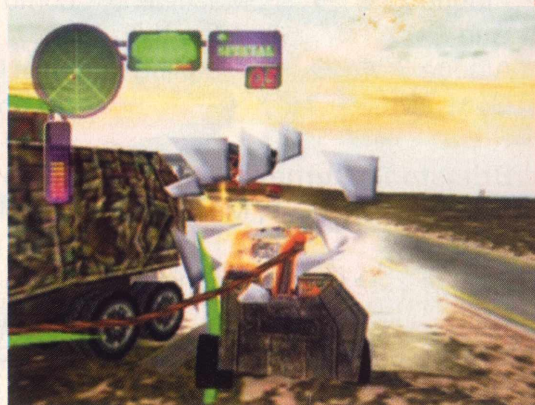
Nota: você não pode jogar o modo quest com Dave's Cultsmen.

Drifters

Chassey Blue: Complete todos os objetivos no modo quest com Astronaut Bob O, Garbage Man e Agent R. Chase.

Padre Destino: Complete todos os objetivos no modo quest com Chassey Blue.

Dusty Earth: Complete todos os objetivos no modo quest com Padre Destino. Nota: você não pode jogar o modo quest com Dusty Earth.



Ataques especiais

Interceptor Missiles

Ataque 1: ↑, ↑, ↓, Machine Gun

Ataque 2: ↑, ↑, ↑, Machine Gun

Ataque 3: ↑, ↑, →, Machine Gun

Bull's Eye Rockets

Ataque 1: ↑, ↓, ↓, Machine Gun

Ataque 2: ↑, ↓, ↑, Machine Gun

Ataque 3: ↑, ↓, →, Machine Gun

Sky Hammer Mortar

Ataque 1: ↓, ↓, ↓, Machine Gun

Ataque 2: ↓, ↓, ↑, Machine Gun

Ataque 3: ↓, ↓, →, Machine Gun

Brusier Cannon

Ataque 1: ↓, ↑, ↓, Machine Gun

Ataque 2: ↓, ↑, ↑, Machine Gun

Ataque 3: ↓, ↑, →, Machine Gun

Roadkill Mines

Ataque 1: ←, →, ↓, Machine Gun

Ataque 2: ←, →, ↑, Machine Gun

Ataque 3: ←, →, →, Machine Gun

Brimstone Burner

Ataque 1: →, ←, ↓, Machine Gun

Ataque 2: →, ←, ↑, Machine Gun

Ataque 3: →, ←, →, Machine Gun

Fogo rápido

Entre com RAPID_FIRE como uma password para remover deixar o tiro mais rápido.

Super mísseis

Entre com BLAST_FIRE como

uma password para aumentar o dano dos projéteis.

Carros mais rápidos

Entre com MORE_SPEED como uma password.

Carros mais pesados

Entre com GO_RAMMING como uma password para aumentar o peso de seu carro e a habilidade de batida.

Ação rápida

Entre com QUICK_PLAY como uma password para habilitar uma característica de arcade de ação rápida.

Atrair inimigos

Entre com UNDER_FIRE como um password para ter três inimigos atacando simultaneamente.

Modo slow-motion

Entre com GO_SLOW_MO como uma password.

Sem inimigos no arcade mode

Entre com HOME_ALONE como uma password.

Sem gravidade

Entre com NO_GRAVITY como uma password para reduzir a gravidade ao ponto em que seu carro quase flutue quando bater.

Suspensão alta

Entre com JACK_IT_UP como uma password.

Rodas grandes

Entre com GO_MONSTER como uma password.

Ver toda as seqüências finais

Entre com LONG_MOVIE como uma password para ver todos os finais em uma seqüência contínua.

Mesmos carros no multi-player
Entre com MIXES_CARS como uma password permitir que mais de uma pessoa selecione o mesmo carro no modo multi-player.

Tela de password

Entre na tela de options, selecione "Game Status", coloque o cursor sobre um dos personagens e então pressione L + R. Remova o VMU(s) dos controle(s) para habilitar os códigos para usar uma vez.

Invencibilidade

Entre com "ELBICNIVNI" como uma password.

Todos os personagens

Entre com "LLA_KCOLNU" como uma password para habilitar todos os personagens. Nota: as quests deles não serão completadas.

Todos os personagens com maximum stats

Entre com "LLA_DORTOH" como uma password para upgrade para todos os veículos.

Game music

Toque da faixa 2 em diante do game num CD player para ouvir as músicas do game.

VIRTUA FIGHTER 3TB



Lutar contra Alphabet character

Na tela de seleção de personagens, coloque o cursor sobre Akira e pressione Start. Então, coloque o cursor sobre Lau e pressione Start. Finalmente, coloque o cursor sobre Pai, segure Start e pressione X.

Jogue com Alphabet character

Na tela de seleção de personagem, coloque o cursor sobre Akira e pressione Start. Então, coloque o cursor sobre Lion e pressione Start. Então, coloque o cursor sobre Pai e pressione Start. Finalmente, selecione qualquer personagem e pressione A.

Jogue como Silver Dural

Na tela de seleção de personagens do modo training, pressione Start + Y + A.

Jogue como Gold Dural

Na tela de seleção de personagem do modo training, pressione Start + X + A.

Jogue como Dural em qualquer modo

Na tela de seleção de personagem, pressione ↓, ↑, →, ←,

Start. Então, coloque o cursor sobre Dural e pressione A para a versão Silver de Dural ou Start + A para a versão Gold.

Fundos do arcade

Selecione o modo team battle, normal, ou training. Então, intencionalmente deixe que o timer chegue a zero na tela stage selection.

Novos fundos para o training mode

Selecione training mode, então segure Start e pressione A na tela stage selection.

Alternar fundos dos estágios

Na tela stage selection, segure Start + B.

Alternar música

No logo da Sega, segure Start nos controles 1 e 2. Fique segurando os botões até a nova música começar durante as seqüências de abertura.

Alternar as roupas

Na tela de seleção de personagem, segure Start e selecione um lutador.

Replay em câmera lenta

Pressione B antes do instant replay começar.

Replay mais rápido

Segure X + Start durante o instant replay.

Tela de pause cheia

Pause o game e pressione X+Y.

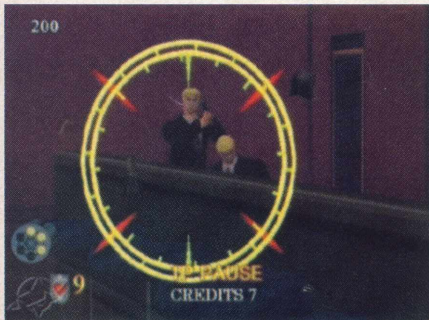


VIRTUA COP 2



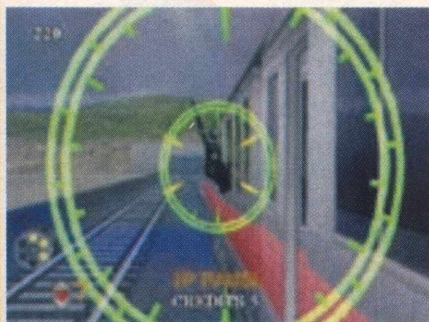
Big head mode

Complete o game na dificuldade easy. Então, pressione X, A, Y, B (3x), ↑ (5x) quando o game voltar para a tela "Press Start Button". Se entrar com o código corretamente, você ouvirá um som.



Modo espelho

Complete o game na dificuldade normal. Então, pressione L, ←, L, →, L, ↓, L, ↑, R, ←, R, →, R, ↓, R, ↑ quando o game voltar para a tela "Press Start Button". Se você entrar com o código corretamente, você ouvirá um som.



Random mode

Complete o game no nível de dificuldade hard. Então, pressione B, ←, X, Y, X, Y, B, A, B, A, →, ←, →, ← quando o game voltar para a tela "Press Start Button". Se você entrar com o código corretamente, ouvirá um som.

VIRTUAL ON: ORATORIO TANGRAM



Jogue como AJIM

Derrote AJIM no modo one player e salve o game. Fixe a data interna do Dreamcast em April 29, 2000. Reinicie o game, coloque o cursor em um box aleatório na tela de seleção de personagem e pressione Turbo esquerdo + Turbo direito para lutar como AJIM.

Jogue VOOT Version 5.2

Complete o game com todos os personagem normais em qualquer nível de dificuldade e qualquer número de continues, e veja todas as seqüências finais. Então, um modo Arcade MSBS 5.2 game irá ser destravado quando você jogar novamente.

Seqüência final secreta

Habilite VOOT Version 5.2 e complete o game sem usar nenhum continue com qualquer personagem e modo de jogo.

Jogue como Alpha Raiden

Complete o game com Raiden no modo fog sem usar continues em qualquer nível de dificuldade. Após o game ser salvo, entre no modo Dreamcast 5.45. Coloque o cursor em Apharmd-B e pressione Turbo esquerdo na tela de seleção de personagem. Coloque o cursor em Dordray e pressione Turbo



esquerdo (2 vezes). Coloque o cursor sobre Specineff e pressione Turbo esquerdo (2 vezes). Coloque o cursor sobre Fei-Yen Kn e pressione Turbo esquerdo (2 vezes). Coloque o cursor sobre Cypher e pressione Turbo esquerdo (3 vezes). Se você entrar com o código corretamente, você ouvirá um som. Selecione Raiden para jogar com uma versão branca e amarela, sem turbo ou air dash attacks.

Jogue como Alpha Temjin

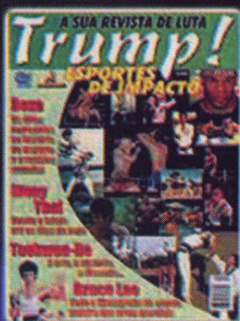
Complete o game com Temjin no modo fog sem usar continues em qualquer nível de dificuldade. Após o game ser salvo, entre no modo Dreamcast 5.45. Coloque o cursor sobre Temjin e pressione Turbo esquerdo na tela de seleção de personagem. Coloque o cursor sobre a opção random character e pressione Turbo esquerdo. Coloque o cursor sobre Raiden e pressione Turbo esquerdo (2 vezes).

A SUA REVISTA DE LUTA

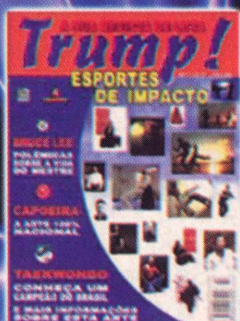
Trump!

ESPORTES DE IMPACTO

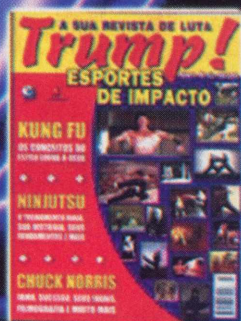
NÚMEROS ATRASADOS



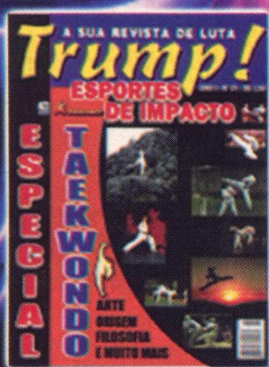
Cód: R-TR 01
Cada R\$ 3,90



Cód: R-TR 02
Cada R\$ 3,99



Cód: R-TR 03
Cada R\$ 3,90



Cód: R-TRE 01
Cada R\$ 3,90



COMPLETE SUA COLEÇÃO

ASSINALE ABAIXO AS REFERÊNCIAS QUE DESEJA RECEBER.

- Cód: R-TR 01 - Cada R\$ 3,90 ()
- Cód: R-TR 02 - Cada R\$ 3,99 ()
- Cód: R-TR 03 - Cada R\$ 3,90 ()
- Cód: R-TRE 01 - Cada R\$ 3,90 ()

Mande CHEQUE NOMINAL, CHEQUE CORREIO ou VALE POSTAL para EDITORA ESCALA LTDA, Caixa Postal 16.381 – CEP.: 02599-970 – São Paulo/SP. Você receberá em sua casa, sem nenhuma outra despesa, em até 30 dias. Não é necessário recortar sua revista, basta mandar cópia ou xerox deste cupom. **OBSERVAÇÃO IMPORTANTE:** Os leitores que fizerem opção pela compra através de VALE POSTAL, favor preencher também a última linha do mesmo com os códigos das revistas. **MAIORES INFORMAÇÕES LIGUE (0**11) 266-3166. ATENÇÃO:** 30% de desconto para pedidos acima de 10 (dez) exemplares (não precisa ser necessariamente da mesma edição).

Coloque o cursor sobre Bal Bados e pressione Turbo esquerdo (2 vezes). Coloque o cursor sobre Angelan e pressione Turbo esquerdo (2 vezes). Coloque o cursor sobre Grys-Vok e pressione Turbo esquerdo (3 vezes). Se você entrar com o código corretamente, ouvirá um som. Selecione Temjin para jogar com uma versão branca e amarela, sem turbo ou air dash attacks.



VIRTUA STRIKER 2: VERSÃO 2000.1

Time MVP Yuki Chan

Selecione o modo arcade, coloque o cursor sobre "Yugoslavia" na tela de seleção de time e então pressione Start. Coloque o cursor sobre "USA" e pressione Start. Coloque o cursor sobre "Korea" e pressione Start. Coloque o cursor sobre "Italy" e pressione Start. O time MVP Yuki Chan irá aparecer abaixo de Japan.



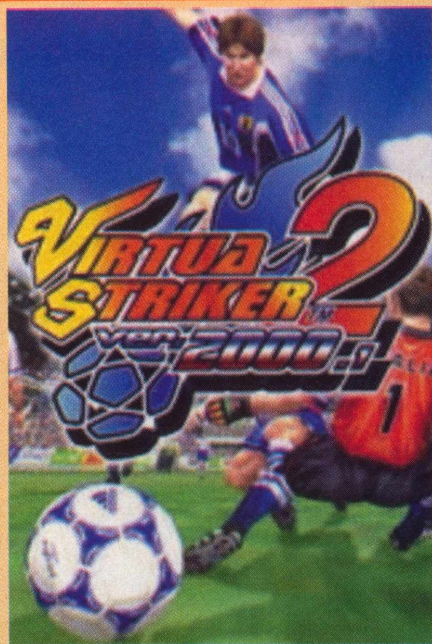
VIRTUA STRIKER 2

Jogue como Bean

Selecione o modo arcade e selecione FC Sega como o time adversário. Espere entre 15 a 30 segundos e então chute a bola para fora para parar a partida. Vá para change players e Bean estará disponível.

Música de Virtua Striker 1

Selecione o modo arcade e então pressione Start + A para tocar a música de Virtua Striker na tela de seleção de time.



Time MVP Royal Genki

Habilite o código para o time "MVP Yuki Chan". Coloque o cursor sobre o time MVP Yuki Chan e então segure Start e pressione A. Se você entrar com o código corretamente, a palavra "Rainbow" será falada.



Time FC Sega

Selecione o modo arcade, coloque o cursor sobre "France" na tela de seleção de time e então pressione Start. Coloque o cursor sobre "Chile" e pressione Start. Coloque o cursor sobre "South Africa" e pressione Start. Coloque o cursor sobre "England" e pressione Start. Coloque o cursor sobre "Germany" e pressione Start. Coloque o cursor sobre "Argentina" e pressione Start. O time FC Sega irá então aparecer no canto da tela.

Alternar uniformes

Select o modo arcade e coloque o cursor sobre um time. Depois segure X+Y e aperte A, ou R+A, ou START+A

Times bônus

Complete o modo ranking com um bom grau para habilitar o time que foi derrotado nas finais. Os times podem ser selecionados em qualquer modo, exceto o arcade.

Time Royal MVP Genki

Selecione arcade mode e então, na tela de seleção de time, coloque o cursor sobre



"Yugoslavia" e pressione Start. Coloque o cursor sobre "USA" e pressione Start. Coloque o cursor sobre "Korea" e pressione Start. Coloque o cursor sobre "Italy" e pressione Start. Coloque o cursor sobre o novo time que aparece no topo do canto da tela e então segure Start e pressione A + B + X + Y para jogar com o Royal MVP Genki team.



Jogue com Bean

Selecione o modo arcade e selecione o FC Sega como o time oposto. Esper até haver 15 ou 30 segundos para acabar o jogo, então chute a bola para fora do campo. Vá mudar de jogador e Bean estará disponível.

VIRTUA TENNIS

Modo alternativo de pegar King: Termine todos os 22 níveis de Trial e 24 níveis de treinamento no modo World Circuit.



Como pegar King e Master:

Primeiro você deve vencer todas as partidas normais e jogos de treinamento no world Circuit para habilitar o nível 4 contra King. Depois de vencê-lo, você vai enfrentá-lo junto com Master. Depois de vencê-los novamente você vai poder escolher King. Para jogar com Master, você deve apenas jogar o modo arcade no very Hard, e deve vencer todos os jogos, sem perder nenhum. Depois de você vencer o último cara e quando o seu personagem estiver comemorando vai aparecer outro desafiante, e será Master Acabe com ele e ele vai estar habilitado. Master não pode dar rebatidas a 150 mph como King, mas ele joga muito bem, você não vai Ter problemas em vencê-lo, no entanto que não jogue ruim, e para King, suas rebatidas de 150mph são realmente difíceis, mas logo que aprender a rebatê-las, não terá maiores problemas.

Rebatida diferente de Master:

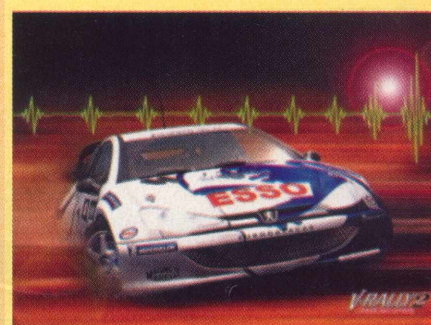
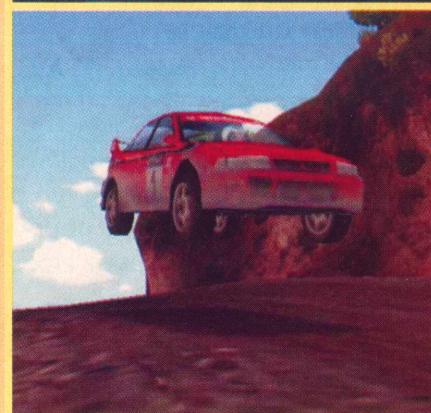
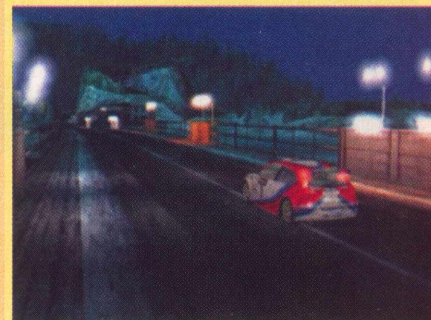
Para executar a sua batida diferente aperte A+X+BAIXO para cortadas de perto, e A+X+CIMA para cortadas mais longe.



V-RALLY 2

Todos os carros e pistas

Na tela de progressão de jogo, aperte L, R, ←, →, ←, →, ↑, ↓, ↑, ↓, A, A e Start. Quando cada caixa em tela de progressão de jogo é destacada, aparecerá com o artigo pertinente (bonus cars ou championships).



WILD METAL

Pular fase

Pressione ↑, →, B, Y, ↓, ← durante o jogo.



Invencibilidade

Pressione Y, →, B, ←, X, ↓ durante o jogo.

Energia completa

Pressione ↓ (2 vezes), A, X, B, X.

Todas as armas

Pressione A (2 vezes), →, Y, A, → durante o jogo.

Aumentar velocidade

Pressione ↑, X, ↓, B, A, Y durante o jogo.



Revelar os token locations

Pressione Y, B, A, ←, ↓ (2 vezes) durante o jogo.

Inimigos amigáveis

Pressione B, ↓, A, ↓, X, Y durante o jogo.

WORMS ARMAGEDDON

Esquema de Bonus 1

Complete todos os modos training com pelo menos um rank Bronze para habilitar "Bonus Scheme 1" no modo multi-player.

Home runs

Encontre uma minhoca inimiga parada perto do final de uma fase. Use o taco de baseball para acertá-la e jogá-la na água, e vai receber um Home-Run completo, com barulho de tacada, e até músicas em orgom.



Habilite todas as missões

Você deve receber uma medalha de ouro no primeiro modo den treinamento para poder jogar todas as missões no modo de um jogador. Use o mesmo time que você usou para conseguir esta missão para jogar qualquer uma das missões.

Nível Cool As Ice

A missão do gelo perto do começo é mais fácil do que parece. Pegue o máximo de caixas que puder sem usar nenhum item, depois use o Jet Pack para ir para a outra seção perto do guarda. Pegue todas as caixas aqui e fique na

cabeça do urso polar. Mire o lança chamas um pouco para a esquerda do guarda e atire. Você vai passar pelas barreiras que o protegem e vai lançar o guarda na água.

As minhocas do computador nunca atiram em você

Para que o inimigo não atire em você, posicione a sua minhoca na cabeça dele. A não ser que o turno dele não seja o próximo, seus amigos de equipe não vão atirar em você porque não vão querer sacrificar uma minhoca do time.

Super corrida de ovelhas

Se você pegou uma caixa muito a esquerda da fase, e se a próxima caixa aparecer muito a direita, detone deliberadamente a sua ovelha para pegar outra, isso guarda tempo.

Cheat mode

Complete uma das seguintes metas para destravar a característica correspondente, que pode ser habilitada nas telas de armas ou game options:

Worms sangram quando recebem tiro

- Ganhe medalha de ouro no modo Basic Training

Aqua sheep - Ganhe medalha de ouro no modo Super Sheep Racing training

Longbow power-up - Ganhe medalha de ouro no modo Euthanasia training

Shotgun power-up - Ganhe medalha de ouro no modo Rifle Range training

Grenade power up - Ganhe medalha de ouro no modo

Artillery Range training mode

Sheep Heaven - Ganhe medalha de ouro no modo Crazy Crates training

Invencibilidade - Ganhe um rank Elite no modo Deathmatch

Visão laser - Complete a mission 4

Jetpack - Complete a mission 8

Passo rápido - Complete a mission 13

Ammo para invisibilidade - Complete a mission 16

Baixa gravidade - Complete a mission 20

Paisagem indestrutível - Complete a mission 25

Super Banana Bomb power-up - Complete a mission 33

Wormage cheia - Ganhe medalha de ouro e rank Elite em tudo.

ZOMBIE REVENGE

Acumule pontos nos mini-games do VMU para conseguir as opções Vida Eterna, Seleção de Área, Continue Livre e Sem tempo no jogo original.

Roupas diferentes

Ilumine o personagem e aperte B, X ou Y. Para pegar a Quarta roupa de Stick Brietling, coloque a dificuldade no very Hard, e créditos para 15. Selecione o Original Mode e depois selecione o Normal Mode. Ilumine Stick, depois segure Start e aperte Y na tela de seleção de personagens. A armadura dele estará vermelha.

Mudando a cor do sangue

Complete o jogo no modo arcade para habilitar esta opção.

Free play

Complete o jogo nos três modos originais para permitir o free Play no modo arcade.

Seleção de Fase

Selecione o modo Fighting. Depois segure Start, enquanto estiver selecionando um personagem. Alternativamente selecione o modo fighting. Selecione tanto 1 VS 2 ou 1 VS CPU, depois segure R+L+Start e aperte A.

X-MEN CHILDREN OF THE ATOM

Seleção rápida

No 2º controle, segure L e R e escolha seu personagem para jogar com seleção rápida (você não precisa fazer suas opções de novo)

Jogador 2

Selecione Tempestade e mova o cursor na seguinte ordem: Cyclops, Colossus, Iceman, Sentinel, left to Omega Red, Wolverine, Psylocke, Silver Samurai, Spiral. Espere 1 segundo e pressione Chute fraco+soco forte+chute forte. Depois de entrar com o código, para continuar jogando com Akuma, na tela de Continue segure L, R, X, Y, e Z, e aperte START.

WORLD SERIES BASEBALL 2K1

Dream Stadium

Jogue um jogo no Pacific bell Park e faça 3 Homeruns no McCovey Cove.

Mira Automática

Em qualquer dificuldade, mova de vagar a alavanca analógica em qualquer direção quando for rebater. O cursor vai seguir a bola automaticamente.

Game Shark



MARVEL VS CAPCOM

Nenhum parceiro ajuda no ataque para P1

45B20A6D00000000

Hyper Combo Level 1 para P2

94481F5400000001

Hyper Combo Level 2 para P2

94481F5400000002

Hyper Combo Level 3 para P2

94481F5400000003

Energia infinita para o Partner do P2

3B2131E600000090

Pouca energia para o Partner do P2

3B2131E600000001

Nenhuma energia para o Partner do P2

3B2131E600000000

50% de energia para o Partner do P2

3B2231E6C0705033

3B2131E600000048

Hyper Combo Level 1 para P1

EAA70D3000000001

Hyper Combo Level 2 para P1

EAA70D3000000002

Hyper Combo Level 3 para P1

EAA70D3000000003

Guest Attacks infinitos para P2

45B20A6D00000005

50% de energia para P2

9BBB1F54C0705033

9BB81F5400000048

Energia infinita para P1

AAE3443500000090

Pouca energia para P1

AAE3443500000001

Nenhuma energia para P1

AAE3443500000000

50% de energia para P1

AAE04435C0705033

AAE3443500000048

Energia infinita para o Partner de P1

4B7A0A6B00000090

Pouca energia para o Partner de P1

4B7A0A6B00000001

Nenhuma energia para o Partner de P1

4B7A0A6B00000000

50% de energia para o Partner do P1

4B790A6BC0705033

4B7A0A6B00000048

Energia infinita para P2

9BB81F5400000090

Pouca energia para P2

9BB81F5400000001

Nenhuma energia para P2

9BB81F5400000000

MARVEL VS. CAPCOM 2

Ativar todos os personagens

9C88C6C9F8FFFFFFF

E2B7D4AA7FFFFFFF

7B051F3CF8FFFFFFF

C36B2BC67FFFFFFF

Máxima experiência

608B650500006363

Sem energia para P1

CE7BE85600000000



Sem energia para P2

A6435E3D00000000

Partner (a) do P1 sem energia

B866352600000000

Partner (b) do P1 sem energia

9B88055F00000000

Partner (a) do P2 sem energia

886382A900000000

Partner (b) do P2 sem energia

75D5DCA500000000

P1 Combo Level 2

5DAF3B7D00000002

P1 Combo Level 3
5DAF3B7D00000003

P1 Combo Level 4
5DAF3B7D00000004

P1 Combo Level 5
5DAF3B7D00000005

P2 Combo Level 0
72A99F2800000000

P2 Combo Level 1
72A99F2800000001



P2 Combo Level 2
72A99F2800000002

P2 Combo Level 3
72A99F2800000003

P2 Combo Level 4
72A99F2800000004

P2 Combo Level 5
72A99F2800000005

P1 Combo Level 1
5DAF3B7D00000001



Energia infinita para P1
CE7BE85600000090

Energia infinita para P2
A6435E3D00000090

Points infinitos
9CB004B30000270F



**Energia infinita para
Partner (a) do P1**
B866352600000090

**Energia infinita para
Partner (b) do P1**
9B88055F00000090

**Energia infinita para
Partner (a) do P2**
886382A900000090

**Energia infinita para
Partner (b) do P2**
75D5DCA500000090

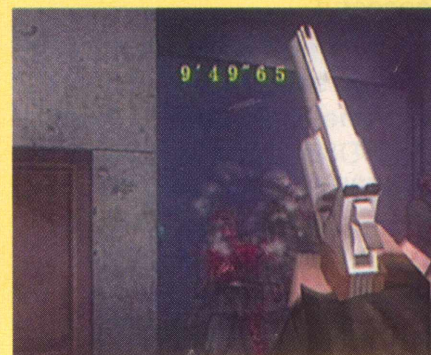
P1 Combo Level 0
5DAF3B7D00000000



RESIDENT EVIL: CODE VERONICA

Energia infinita
DE488CD6
000000A0

Contador de save sempre 0
913804AF
00000000



Timer baixo
BF36F4DB
000005C3
999 de qualquer Item
(Coloque o item na última
posição no baú)
F3A998D0
000003E7

Itens e Ammo

Pos. 1 Claire infinitos
E73716C3
000003E7

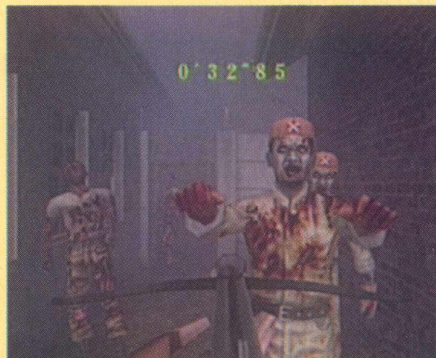
Pos. 2 Claire infinitos
27A76D12
000003E7

Pos. 3 Claire infinitos
7EF5DD55
000003E7

Pos. 4 Claire infinitos
A7D35FC6
000003E7

Pos. 5 Claire infinitos
F71998D1
000003E7

Pos. 6 Claire infinitos 38F12A10 000003E7	694BA516 000103E7	Security Card no baú 84534357 00690001
Pos. 7 Claire infinitos 8CE38357 000003E7	Linear Launcher no baú 1D14D8C6 000B03E7	Hemostatic no baú FE2958D1 005F0001
Pos. 8 Claire infinitos C63BE9AF 000003E7	Gold Lugers no baú BB36F4DA 002103E7	Queen Ant Relief no baú 6D4BA516 006D0001
O spray sempre no primeiro no baú D5884D88 001403E7	Acid Rounds no baú 45EAD19E 001003E7	King Ant Relief no baú AF139FC6 006E0001
Ink Ribbons no baú 3481EA10 001F03E7	Flame Rounds no baú 95F8C4A0 001103E7	Red Jewel no baú FFD958D1 006F0001
Custom Handgun no baú BB46F4DA 000A03E7	Plant Pot no baú 6D9BA516 007E0001	Blue Jewel no baú 3031EA10 00700001
Shotgun no baú 3431EA10 000403E7	M-100P no baú BF36F4DA 008E03E7	Socket no baú 84234357 00710001
Assault Rifle no baú AB139FC6 000203E7	Crystal no baú 3081EA10 00790001	Square Valve Handle no baú BF46F4DA 00720001
Submachine Gun no baú D6484D88 002203E7	Turntable Key no baú 5837B900 00600001	Serum no baú 1914D8C6 00730001
Grenade Launcher no baú 80234357 000603E7	Chem. Storage Key no baú 9088C4A0 00610001	Earthenware Vase no baú 41EAD19E 00740001
Magnum no baú 699BA516 002003E7	Clement A no baú EEB7D6C3 00620001	
Sniper Rifle no baú FBD958D1 000303E7	Clement E no baú 2E27AD12 00630001	
Rocket Launcher no baú	Tank Object no baú 77751D55 00640001	





Paperweight no baú

91F8C4A0
00750001

Silver Dragonfly no baú

D1884D88
00760001

ID Card no baú

5F07B900
00490001

Airport Key no baú

A9C39FC6
004B0001



Emblem Card no baú

D7E84D88
004C0001

Skeleton Picture no baú

36E1EA10
004D0001

Music Box Plate no baú

A99B9FC6
004E0001

Album no baú

C82B29AF
00500001

Halberd no baú

F96958D1
00510001

Extinguisher no baú

5F77B900
00520001

Padlock Key no baú

404AD19E
00540001

TG-01 no baú

9058C4A0
00550001

Valve Handle no baú

CFDB29AF
00570001

Octa Valve Handle no baú

2EF7AD12
00580001

Machine Room Key no baú

6C3BA516
00590001

Mining Room Key no baú

BE96F4DA
005A0001

Bar Code Sticker no baú

EE07D6C3
005B0001

Air Force Proof no baú

29B7AD12
00470001

Sterile Room Key no baú

403AD19E
005C0001

Door Knob no baú

77051D55
005D0001

Battery Pack no baú

CF6B29AF
005E0001

Lockpick no baú

83334357
00320001

Glass Eye no baú

D6384D88
00330001

Piano Roll no baú

1E04D8C6
00340001

Steering Wheel no baú

6AEB516
00350001

Crane Key no baú

96E8C4A0
00360001

Eagle Plate no baú

E8D7D6C3
00380001

Side Pack no baú

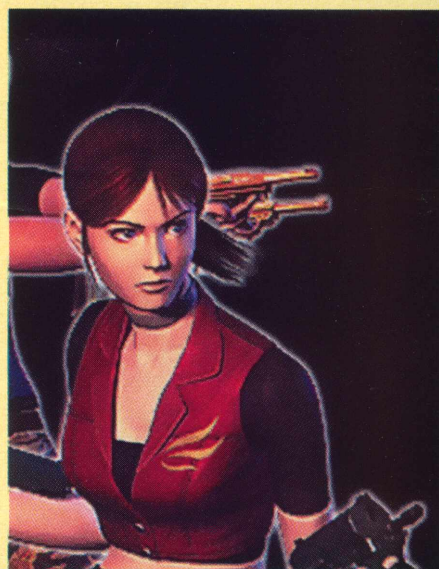
3791EA10
00390001

Queen Ant Object no baú

83834357
003C0001

King Ant Object no baú

B826F4DA
003D0001



Biohazard Card no baú

1E74D8C6
003E0001

Detonator no baú

29C7AD12
00400001

Control Lever no baú

70951D55
00410001

Gold Dragonfly no baú

A9739FC6
00420001

Silver Key no baú

F9B958D1
00430001

Gold Key no baú

470AD19E
00440001

Army Proof no baú

9718C4A0
00450001

Navy Proof no baú

C89B29AF
00460001

Gas Mask no baú

3741EA10
00270001

Alfred's Jewel no baú

5ED7B900
002E0001

Alfred's Ring no baú

F8C958D1
002D0001



Alexander's Pierce no baú

6A5BA516
002B0001

Alexander's Jewel no baú

B8F6F4DA
002C0001

SUPER MAGNETIC NEO

Vidas infinitas

BD4E33B2
00000063

Extra Zebi Coins

1B1F1FAE
C0705041
1B1C1FAE
00000032

**THE KING OF FIGHTERS:
DREAM MATCH '99**

Pontos extras para P1

.....49623D07000000F0



Alexia's Choker no baú

D1584D88
006B0001

Alexia's Jewel no baú

19A4D8C6
006C0001



**TOMB RAIDER:
THE LAST REVELATION**

Small medipacks infinitos

3CC1170D000000FF

Large medipacks infinitos

61E3580B000000FF



Flares infinitas

61DB580B000000FF

Pistols

9CB879BD000000FF

Uzi

B23249C7000000FF

Ammo infinita para Uzi

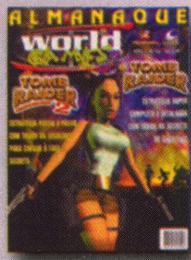
B37609C7000000FF

world GAMES

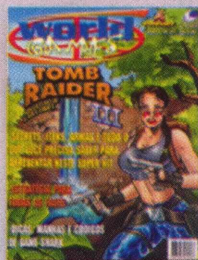
COMPLETE SUA COLEÇÃO



R - AWG 1
R\$ 4,90



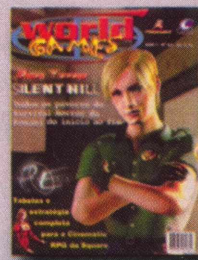
R - AWG 2
R\$ 4,90



R - WG 1
R\$ 3,50



R - WG 2
R\$ 3,50



R - WG 3
R\$ 3,50



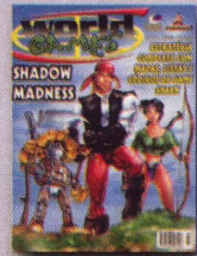
R - WG 4
R\$ 3,50



R - WG 5
R\$ 3,50



R - WG 6
R\$ 3,50



R - WG 7
R\$ 3,50



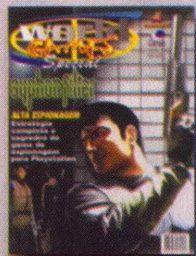
R - WG 8
R\$ 3,50



R - WGE 1
R\$ 3,50



R - WGE 2
R\$ 3,50



R - WGE 3
R\$ 3,50



R - WGE 4
R\$ 3,50



R - WGE 5
R\$ 3,50



R - WGE 6
R\$ 3,50

ENVIAMOS PARA TODO O BRASIL

Assinale abaixo as referências e quantidades que deseja receber.

- | | | | |
|----------------------|-----|----------------------|-----|
| R - AWG 1 - R\$ 4,90 | () | R - WG 7 - R\$ 3,50 | () |
| R - AWG 2 - R\$ 4,90 | () | R - WG 8 - R\$ 3,50 | () |
| R - WG 1 - R\$ 3,50 | () | R - WGE 1 - R\$ 3,50 | () |
| R - WG 2 - R\$ 3,50 | () | R - WGE 2 - R\$ 3,50 | () |
| R - WG 3 - R\$ 3,50 | () | R - WGE 3 - R\$ 3,50 | () |
| R - WG 4 - R\$ 3,50 | () | R - WGE 4 - R\$ 3,50 | () |
| R - WG 5 - R\$ 3,50 | () | R - WGE 5 - R\$ 3,50 | () |
| R - WG 6 - R\$ 3,50 | () | | |



Nome: _____

Endereço: _____

Cidade: _____ Estado: _____ CEP: _____

Mande CHEQUE NOMINAL, CHEQUE CORREIO OU VALE POSTAL no valor total do pedido para a Editora Canaã. Caixa Postal 20.009 CEP 02597-970 - São Paulo - SP. Mais informações Email: canaa@node1.com.br, tel.: (0**11) 857.4602. Você receberá em sua casa sem nenhuma outra despesa. Não é necessário recortar sua revista. Basta enviar xerox ou cópia deste cupom, assinalando os códigos e quantidade de revistas desejada.



Ter Shotgun

C30394B2000000FF

Ammo infinita para Shotgun normal

F349A5CC000000FF

Ammo infinita para Wideshot Shotgun

3C99170D000000FF

Ter Crossbow & LaserSight

E29B6BDE000000FF

Ammo infinita para Crossbow normal

B32E09C7000000FF

Ammo infinita para Explosive Crossbow

157C25DB000000FF

Ammo infinita para Poison Crossbow

DDB8B095000000FF

Ter Grenade Gun

A35322DB000000FF

Ammo infinita para Grenade normal

5557441D000000FF

Ammo infinita para Super Grenade

888BBE4A000000FF

Ammo infinita para Flash Grenade

88B3BE4A000000FF

Ter Revolver & LaserSight

C2FF94B2000000FF

Ammo infinita para Revolver

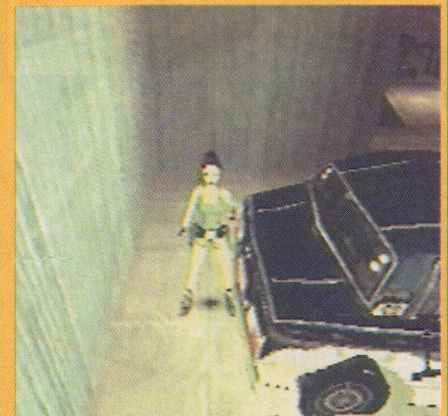
E3DF2BDE000000FF

Ter LaserSight

DD40F09500000001

Encontrar todos os Secrets

B80E09A900000046



TONY HAWK'S PRO SKATER

Game Shark versão 3.3

Códigos para Bob Burnquist

50 Video Tapes

3D51245000000032

Todos os Tapes-Warehouse

3D416450000000FF

Todos os Tapes-School
3D456450000000FF

Todos os Tapes-Mall
3D496450000000FF

Gold Medal-Skate Park
D4D64500000000FF

Todos os Tapes-Downtown
3D716450000000FF

Todos os Tapes-Downhill Jam
3D756450000000FF

Gold Medal-Burnside Portland
3D796450000000FF

Todos os Tapes-Streets
3D7D6450000000FF

Gold Medal-Roswell
3D616450000000FF



Códigos para Bob Burnquist

50 Video Tapes
3D69245000000032

Todos os Tapes-Warehouse
3D196450000000FF

Todos os Tapes-School
3D1D6450000000FF

Todos os Tapes-Mall
3D016450000000FF

Gold Medal-Skate Park
3D056450000000FF

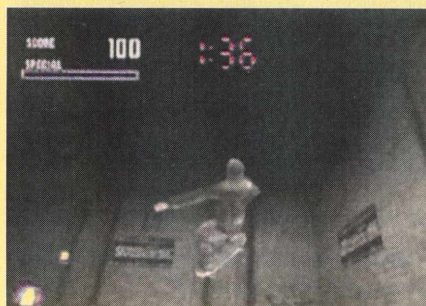
Todos os Tapes-Downtown
3D096450000000FF

Todos os Tapes-Downhill Jam
3D0D6450000000FF

Gold Medal-Burnside Portland
3D316450000000FF

Todos os Tapes-Streets
3D356450000000FF

Gold Medal-Roswell
3D396450000000FF



Códigos para Geoff Rowley

50 Video Tapes
3D21245000000032

Todos os Tapes-Warehouse
3D2A2450C0705041
3DD16450000000FF



Todos os Tapes-School
3DD56450000000FF

Todos os Tapes-Mall
3DD96450000000FF

Gold Medal-Skate Park
3DDD6450000000FF

Todos os Tapes-Downtown
3DC16450000000FF

Todos os Tapes-Downhill Jam
3DC56450000000FF

Gold Medal-Burnside Portland
3DC96450000000FF

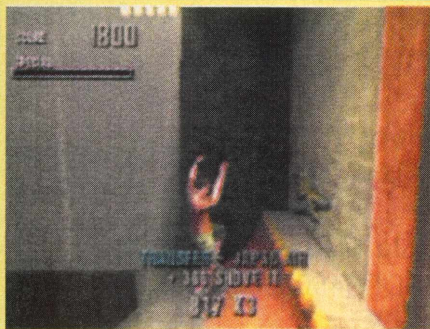
Todos os Tapes-Streets
3DCD6450000000FF

Gold Medal-Roswell
3DF16450000000FF

Códigos para Bucky Lasek

50 Video Tapes
3DF9245000000032

Todos os Tapes-Warehouse
3DE96450000000FF



Todos os Tapes-School
3DED6450000000FF

Todos os Tapes-Mall
3D2A2450C0705041
3D916450000000FF

Gold Medal-Skate Park
3D956450000000FF

Todos os Tapes-Downtown
3D996450000000FF

Todos os Tapes-Downhill Jam
3D9D6450000000FF

Gold Medal-Burnside Portland
3D816450000000FF

Todos os Tapes-Streets
3D856450000000FF

Gold Medal-Roswell
3D896450000000FF

Códigos para Chad Muska

50 Video Tapes
3DB1245000000032

Todos os Tapes-Warehouse
3DA16450000000FF



Todos os Tapes-School
3DA56450000000FF

Todos os Tapes-Mall
3DA96450000000FF

Gold Medal-Skate Park
3DAD6450000000FF

Todos os Tapes-Downtown
3C516450000000FF



Todos os Tapes-Downhill Jam
3C556450000000FF

Gold Medal-Burnside Portland
3C596450000000FF

Todos os Tapes-Street
3C5D6450000000FF

Gold Medal-Roswell
3C416450000000FF

Códigos para Kareem Campbell

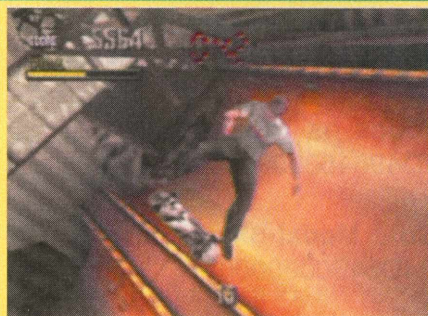
50 Video Tapes
3C49245000000032

Todos os Tapes-Warehouse
3C796450000000FF

Todos os Tapes School
3C7D6450000000FF

Todos os Tapes-Mall
3C616450000000FF

Gold Medal-Skate Park
3C656450000000FF



Todos os Tapes-Downtown
3C696450000000FF

Todos os Tapes-Downhill Jam
3C6D6450000000FF

Gold Medal-Burnside Portland
3C116450000000FF

Todos os Tapes-Streets
3C156450000000FF

Gold Medal-Roswell
3C196450000000FF



Códigos para Andrew Reynolds

50 Video Tapes
3C012450000000FF

Todos os Tapes-Warehouse
3C316450000000FF

Todos os Tapes-School
3C356450000000FF

Todos os Tapes-Mall
3C396450000000FF

Gold Medal-Skate Park
3C3D6450000000FF

Todos os Tapes-Downtown
3C216450000000FF

Todos os Tapes-Downhill Jam
3C256450000000FF

Gold Medal-Burnside Portland
3C296450000000FF

Todos os Tapes-Streets
3C2D6450000000FF

Gold Medal-Roswell
3CD16450000000FF

Códigos para Rune Glifberg
50 Video Tapes
3CD9245000000032

Todos os Tapes-Warehouse
3CC96450000000FF

Todos os Tapes School
3CCD6450000000FF

Todos os Tapes-Mall
3CF16450000000FF

Gold Medal-Skate Park
3CF56450000000FF

Todos os Tapes-Downtown
3CF96450000000FF

Todos os Tapes-Downhill Jam
3CFD6450000000FF

Gold Medal-Burnside Portland
3CE16450000000FF

Todos os Tapes-Streets
3CE56450000000FF

Gold Medal-Roswell
3CE96450000000FF

Códigos para Jamie Thomas
50 Video Tapes
3C91245000000032

Todos os Tapes-Warehouse
3C816450000000FF



Todos os Tapes-School
3C856450000000FF

Todos os Tapes-Mall
3C896450000000FF

Gold Medal-Skate Park
3C8D6450000000FF

Todos os Tapes-Downtown
3CB16450000000FF

Todos os Tapes-Downhill Jam
3CB56450000000FF

Gold Medal-Burnside Portland
3CB96450000000FF

Todos os Tapes-Streets
3CBD6450000000FF

Gold Medal-Roswell
3CA16450000000FF

Códigos para Elissa Steamer
50 Video Tapes
3CA9245000000032

Todos os Tapes-Warehouse
3F596450000000FF

Todos os Tapes-School
3F5D6450000000FF

Todos os Tapes-Mall
3F416450000000FF

Gold Medal-Skate Park
3F456450000000FF

Todos os Tapes-Downtown
3F496450000000FF

Todos os Tapes-Downhill Jam
3F4D6450000000FF

Gold Medal-Burnside Portland
3F716450000000FF

Todos os Tapes-Streets
3F756450000000FF

Todos os Gold Medal-Roswell
3F796450000000FF

Códigos para Officer Dick
50 Video Tapes
B3F6124500000032
Todos os Tapes-Warehouse
3F116450000000FF

Todos os Tapes-School
3F156450000000FF

Todos os Tapes-Mall
3F196450000000FF

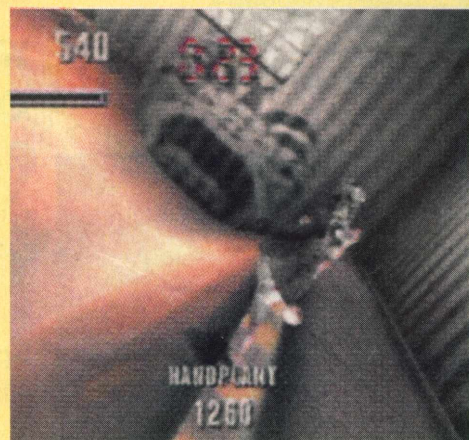
Gold Medal-Skate Park
3F1D6450000000FF

Todos os Tapes-Downtown
3F016450000000FF

Todos os Tapes-Downhill Jam
3F056450000000FF

Gold Medal-Burnside Portland
3F096450000000FF

Todos os Tapes-Streets
3F0D6450000000FF



Gold Medal-Roswell
3F316450000000FF

Códigos variados

Seleção de fases
34C1245F00000001

**Começar em locais aleatórios/
reiniciar nos locais**
34E1245F00000001

Modo Slow Motion
34A1245F00000001

Modo Ether
34A9245F00000001

Modo cabeçaço
3751245F00000001

Special Meter cheio
3771245F00000001

VIRTUA TENNIS

Funds infinito
A33B5C71 00000090

Habilita Tinbergen
2F97635E 00000001

Habilita Euler
59E7774C 00000001

Habilita Tesla
AF23518A 00000001

Habilita Altman
D1C883C4 00000001



Habilita Singh
30C1245C 00000001

Habilita Costa
6DDB6B5A 00000001

Habilita Ventura
BF763A96 00000001

Habilita Inoue
FF49969D 00000001

Habilita King
5957774C 00000001

Vitória rápida P1
900806E6 00000003

P1 Nunca ganha
900806E6 00000000

Vitória rápida P2
EE371485 00000003

P2 Nunca ganha
EE371485 00000000



WALT DISNEY WORLD QUEST: MAGICAL RACING TOUR

Faries no máximo
3041657400000063

Speed Coins no máximo
CF0BE6CB0000001E

WACKY RACES

**Tokens Infinitos para P1
(Battle Arena)**
D2788109 0000000A



**Retries Infinitos
no modo Wacky Cup**
F02DD617 00000005

Sempre tem 10 Muttleys
8E938D7E 000003FF



Largar logo na última volta
A10311FC00000002



AGORA FICOU MAIS FÁCIL COMPRAR NA INTERNET

DREAMCAST



VMU



**FINAL
FANTASY VIII**



KOF 99



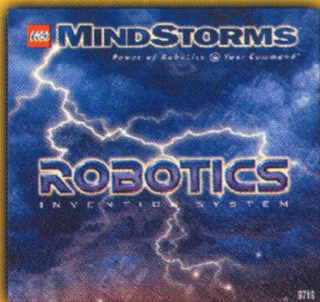
CONTROLE



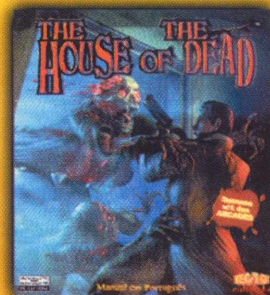
NEO GEO POCKET



MIND STORMS



**THE HOUSE
OF THE DEAD**



PROGAMES

COMPRE AQUI

www.progames.com.br

LOJAS ESPECIALIZADAS EM VIDEO GAME



OS MELHORES PREÇOS E CONDIÇÕES, TODAS AS MARCAS E SISTEMAS, OS MAIS RECENTES LANÇAMENTOS, TODA LINHA DE ACESSÓRIOS E SEMPRE UM ATENDIMENTO ESPECIALIZADO

PROGAMES

LOJAS FRANQUIADAS

SÃO PAULO

LAPA - RUA PIO XI, 230 - TEL.: (0**11) 3641-0444 / 831-0444

PENHA - RUA CAPITÃO AVELINO CARNEIRO, 457 - TEL.: (0**11) 6942-0816

POMPÉIA - RUA DESEMBARGADOR DO VALE, 115 - TEL.: (0**11) 3862-1125

SANTANA - RUA CONS. MOREIRA DE BARROS, 314 - BAIXOS - TEL.: (0**11) 6979-6644

V. CARRÃO - PRAÇA AURÉLIO LOMBARDI, 62 - TEL.: (0**11) 295-1190

GRANDE SÃO PAULO

DIADEMA - RUA ANTONIO DIAS ADORNO, 344 - TEL.: (0**11) 4076-1986

OSASCO - RUA NARCISO STURLINI, 448 - TEL.: (0**11) 7085-2701 - (BOA VISTA)

OSASCO - RUA PALESTINA, 1650 - TEL.: (0**11) 7203-3185 - (MUNHOZ JR.)

SUZANO - RUA BENJAMIN CONSTANT, 1093 - TEL.: (0**11) 477-6350

INTERIOR DE SÃO PAULO

BAURU - PRAÇA DAS CEREJEIRAS, 03-38 - ALTOS DA CIDADE - TEL.: (0**14) 227-5484

CAMPINAS - RUA COM. QUERUBIM URIEL, 271 - TEL.: (0**19) 255-2545 (CAMBUÍ)

CAMPINAS - RUA JOSÉ MARIA LISBOA, 55 - TEL.: (0**19) 241-6567 (V. TEIXEIRA)

INDAIATUBA - RUA 13 DE MAIO, 805 - TEL.: (0**19) 3875-3025

MARÍLIA - AV. VICENTE FERREIRA, 555 - TEL.: (0**14) 422-4019

OURINHOS - R. PARANÁ, 288 - TEL.: (0**14) 322-2424 (CENTRO)

PIRACICABA - RUA GOV. PEDRO DE TOLEDO, 1765 - TEL.: (0**19) 434-7179

RIBERÃO PRETO - RUA FLORIANO PEIXOTO, 905 - TEL.: (0**16) 625-8094

SALTO - RUA ITAPIRÚ, 158 - TEL.: (0**11) 7828-1163

S. J. DOS CAMPOS - AV. DR. ADHEMAR DE BARROS, 1319 - TEL.: (0**12) 341-7250

OUTROS ESTADOS

BAHIA

SALVADOR - LADEIRA DO ACUPE, 2A - TEL.: (0**71) 356-1372 (BROTAS)

BRASÍLIA

ASA NORTE - SCLN, 313 - BLOCO - E. LOJA - 64 - TEL.: (0**61) 274-3311

CEARÁ

FORTALEZA - R. JÚLIO DE ABREU, 291 - TEL.: (0**85) 267-3684 (ALDEOTA)

MINAS GERAIS

POUSO ALEGRE - R. CEL. OTÁVIO MEYER, 160 - LOJA 130 - TEL.: (0**35) 421-7693

SÃO LOURENÇO - AV. COMENDADOR COSTA, 295 LOJA 15 - TEL.: (0**35) 331-1683

PARAÍBA

JOÃO PESSOA - AV. NEGO, 200 SALA 112 - TEL.: (0**83) 226-2369

PARANÁ

CURITIBA - AV. SETE DE SETEMBRO, 4132 - TEL.: (0**41) 224-1235 (BATEL)

CURITIBA - R. MANOEL EUFRÁSIO, 826 - TEL.: (0**41) 253-3008 (JUVEVÊ)

CURITIBA - AV. REP. ARGENTINA, 1534 - TEL.: (0**41) 244-4667 (ÁGUA VERDE)

S. J. DOS PINHAIS - AV. RUI BARBOSA, 9295 - TEL.: (0**41) 382-7785

RIO DE JANEIRO

BARRA - AV. DAS AMÉRICAS, 7707 - LOJA 104 - BL 01 - TEL.: (0**21) 438-8317 (SHOP. MILEN.)

BONSUCESSO - R. ADAIL, 24 - TEL.: (0**21) 564-3608

COPACABANA - AV. N. SRA COPACABANA, 680 - 2º S S - LOJA B - TEL.: (0**21) 547-2644

FREGUESIA - EST. DOS TRÊS RIOS, 200 - BL 3 - LOJA 119 - TEL.: (0**21) 443-8522

ILHA DO GOVERNADOR - R. ENG. COELHO CINTRA, 10 - TEL.: (0**21) 462-0657

MEIER - R. ANA BARBOSA, 47 LOJA 106 - TEL.: (0**21) 596-2111

TIJUCA - R. CONDE DE BONFIN, 346 S/L 205 - TEL.: (0**21) 569-9043

GRANDE RIO DE JANEIRO

NITERÓI - R. MATRIZ E BARROS, 351 - TEL.: (0**21) 610-2071 (ICARÁI)

INTERIOR DO RIO DE JANEIRO

PETRÓPOLIS - R. DO IMPERADOR, 772 - S/L 6 E 8 - TEL.: (0**24) 242-8887 (GALERIA MARCH.)

RIO GRANDE DO SUL

PORTO ALEGRE - R. J. SIMPLÍCIO A. CARVALHO, 908 - TEL.: (0**51) 341-3027 (V. IPIRANGA)

SANTA CATARINA

FLORIANÓPOLIS - RUA LAURO LINHARES, 898 S/L - TEL.: (0**48) 233-2488 (TRINDADE)

JOINVILLE - RUA DR. JOÃO COLIN, 377 CENTRO - TEL.: (0**47) 433-7429

SERGIPE

ARACAJÚ - AV. BARÃO DO MARUIM, 943 - TEL.: (0**79) 213-0699 (SÃO JOSÉ)

www.progames.com.br

INFORMAÇÕES SOBRE FRANCHISING

TEL. (0**11) 3641-0444 OU 3641-0448 - E-MAIL: franchising@progames.com.br
RUA PIO XI, Nº 230 - ALTO DA LAPA - SÃO PAULO - SP - CEP 05060-000