



**POKÉMON**  
**BLAST**  
**ARTDEX**  
**JOHTO**

100 ILUSTRAÇÕES POR FERNANDO SOUZA + CURIOSIDADES

**DIRETOR GERAL /  
PROJETO GRÁFICO**

Sérgio Estrella

**DIRETOR EDITORIAL**

Rafael Neves

**DIRETOR DE PAUTAS**

Rodrigo Estevam

**DIRETOR DE REVISÃO**

Alberto Canen

**DIRETOR DE  
DIAGRAMAÇÃO**

Eidy Tasaka

**ILUSTRAÇÃO**

Fernando Souza

**REDAÇÃO**
Fellipe Camarossi  
Rafael Neves
**REVISÃO**

Luigi Santana

**DIAGRAMAÇÃO**

Eidy Tasaka

**CAPA**

Sérgio Estrella

## Editorial por *Rafael Neves*

O ArtDex de Johto foi criado pelo mesmo motivo com o qual a Nintendo e a Game Freak fizeram a segunda geração de Pokémon: ao se debruçar sobre o trabalho de Kanto, tudo o que pensamos foi "por que não mais?". E, assim, trazemos as ilustrações dos 100 monstrinhos que compõem essa segunda leva. Todos muito bem desenhados por um estilo de arte incrível do Fernando Souza. É absolutamente nostálgico revisitar essas criaturinhas que conhecemos em Gold/Silver/Crystal e saber de incríveis curiosidades sobre cada uma. É um novo continente, uma nova aventura, um novo Pokémon Blast ArtDex! E, para coroar essa editorial, as palavras do próprio meste Fernando:

*"Creio que alguns de vocês já me conhecem. Se ainda não, corra e baixe o primeiro [Pokémon Blast ArtDex](#) de nossa jornada Pokémon para não ficar para trás. Mas para quem começou a seguir essa jornada agora, eu vou me apresentar.*

*Sou Designer Gráfico, Ilustrador, além de ser um grande amante dos videogames e treinador Pokémon. Também estou todo mês na Revista Nintendo Blast trazendo uma nova HQ Blast para todos os "blast-leitores". Em 2013, começamos nossa jornada pela região de Kanto e pudemos admirar e aprender várias curiosidades sobre os primeiros 151 Pokémon e agora, depois de longos 3 meses de rascunhos, suor e batalhas Pokémon, venho aqui trazer para vocês um novo mundo de aventuras, com mais 100 já conhecidas criaturas naturais de Johto.*

*Já que chegamos em uma nova região, resolvi "evoluir" e trazer um novo conceito e direção de arte para as "pokéilustrações" nesse segundo ArtDex. Sendo esta segunda geração baseada parte no Japão antigo (com direito a lendas, palácios e kimonos) trazendo à tona o período dourado japonês e a outra parte com o contraste prateado da modernidade das atuais cidades japonesa, resolvi então introduzir nas artes um conceito minimalista e elementos mais orgânicos. Além disso, a busca pelo equilíbrio e harmonia das formas e silhuetas de cada Pokémon, trazendo um requinte e mistério assim como os contos e lendas orientais.*

*Finalmente, gostaria de agradecer ao Nintendo Blast por mais essa oportunidade e mais uma vez é uma grande honra e felicidade poder compartilhar mais uma nova jornada com vocês leitores. E não esqueçam, nossa aventura ainda não acabou, existem ainda várias regiões a nossa espera."*



## #152 CHIKORITA #153 BAYLEEF #154 MEGANIUM

A família evolutiva de Chikorita é a única de todas as gerações de iniciais que teve o seu nome alterado do original japonês no lançamento americano.





## #155 CYNDAQUIL #156 QUILAVA #157 TYPHLOSION

Cyndaquil é o único inicial do tipo Fogo que não possui nenhum tipo secundário em todo o percurso de suas evoluções. Isso que é fidelidade ao elemento!





## #158 TOTODILE #159 CROCONAW #160 FERALIGATR

Enquanto a evolução de Totodile para sua segunda forma (Croconaw, no nível 18) é o mais tardio de todos os iniciais, façanha repetida somente por Turtwig, ele se torna Feraligatr no nível 30, mais cedo que qualquer outro Pokémon inicial.





## #161 SENTRET #162 FURRET

Toda geração de Pokémon possui uma família de dois estágios do tipo Normal; enquanto na primeira havia Rattata e Raticate, agora temos Sentret e Furret.





## #163 HOOTHOOT #164 NOCTOWL

O ilustrador Ken Sugimori disse em uma entrevista à Nintendo Power que Hoothoot é seu Pokémon favorito, pois, quando criança, possuía um pássaro de estimação que ficava de pé com apenas uma pata.





## #165 LEDYBA #166 LEDIAN

Ledian, portador da habilidade Iron Fist (que aumenta o poder de golpes que envolvem socos), é o Pokémon com o menor ataque de todos, sem nenhuma condição de abusar dos muitos golpes de soco que pode aprender.





## #167 SPINARAK #168 ARIADOS

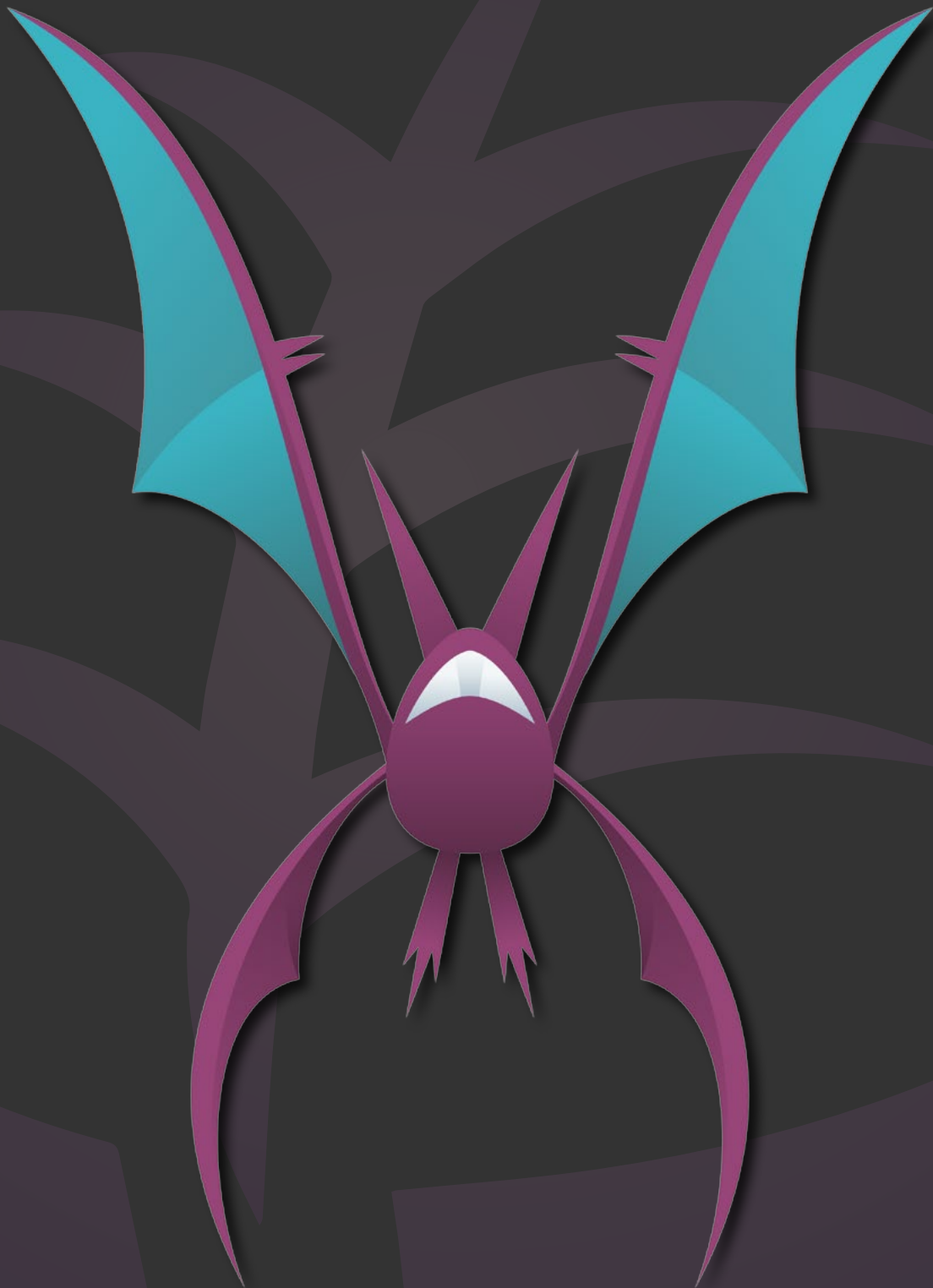
Supostamente, o nome Ariados vem de Ariadne, do mito de Teseu. No conto, Teseu recebe de Ariadne uma bola de teias antes de entrar no Labirinto do Minotauro. Assim ele poderia encontrar a saída quando precisasse.





## #169 CROBAT

Crobat foi a primeira evolução entre gerações da história de Pokémon, assim como o primeiro a evoluir pelo fator "felicidade". Ambas as mecânicas se repetiriam muito no decorrer da franquia.





## #170 CHINCHOU #171 LANTURN

Lanturn possui o HP mais alto de todos os Pokémon do tipo Elétrico, algo ainda mais aproveitado pela sua habilidade de absorver golpes do tipo Água ou Elétrico dependendo apenas da escolha de seu treinador.





## #172 PICHU

Até a chegada de Victini, Pichu era o Pokémon favorito do diretor dos jogos Junichi Masuda. Parece que alguém gosta de monstrosinhos fofos, pequenos e com orelhas grandes!





## #173 CLEFFA

O nome japonês de Cleffa, "Py", é o mais curto de todos os Pokémon até agora.





## #174 IGGLYBUFF

Assim como Pichu tem certa dificuldade para controlar e usar seus poderes elétricos, Igglybuff não consegue cantar por longos períodos devido a suas cordas vocais subdesenvolvidas. São apenas bebês, apesar de tudo!





## #175 TOGEPÍ #176 TOGETIC

No menu de seleção de cenas do DVD do filme "Mewtwo Strikes Back", Togepi está listado como o Pokémon de número 152. Isso provavelmente aconteceu por ele, ainda na temporada da primeira geração do anime, ter inaugurado os Pokémon da segunda.





## #177 NATU #178 XATU

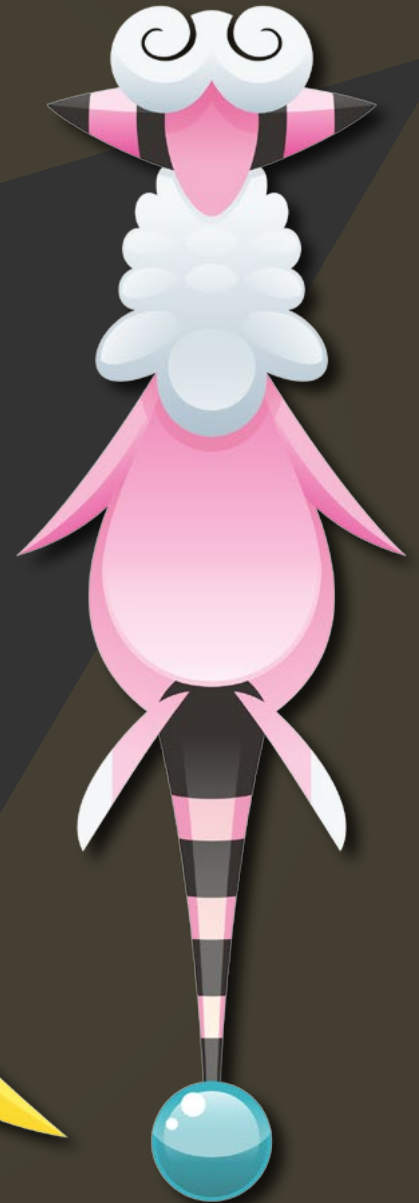
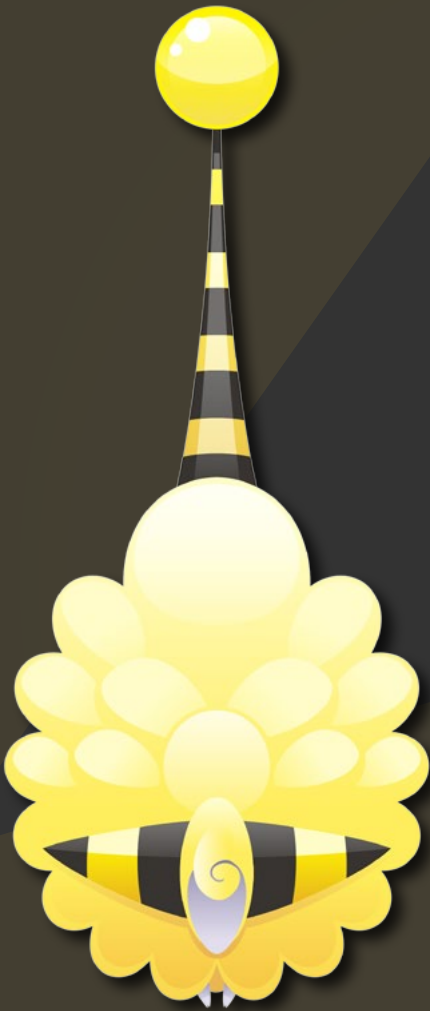
Os dados da Pokédex em Silver, FireRed e SoulSilver indicam uma relação entre Xatu e mitos da América do Sul, mostrando que o mundo Pokémon se passa, de fato, em uma versão da Terra.





## #179 MAREEP #180 FLAAFFY #181 AMPHAROS

Embora possa parecer estranho que a Mega Evolução de Ampharos dê a ele o tipo secundário Dragão, seu nome japonês (Denryu) pode ser traduzido como "dragão elétrico".





## #182 BELLOSSOM

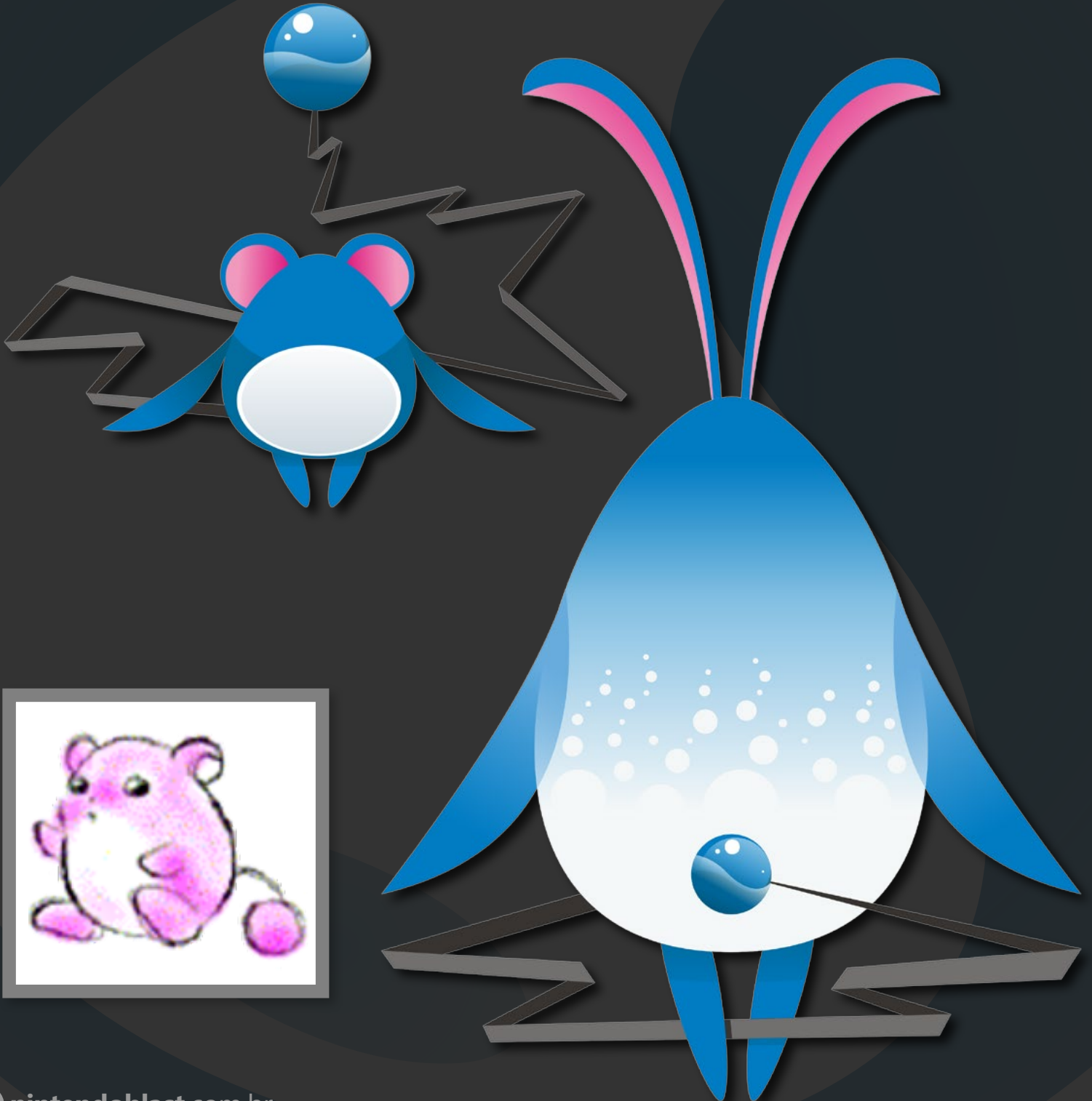
Bellossom foi a primeira evolução opcional do jogo, dando a oportunidade do treinador decidir entre evoluir Gloom para Vileplume ou para Bellossom dependendo apenas da pedra de evolução que seria usada.





## #183 MARILL #184 AZUMARILL

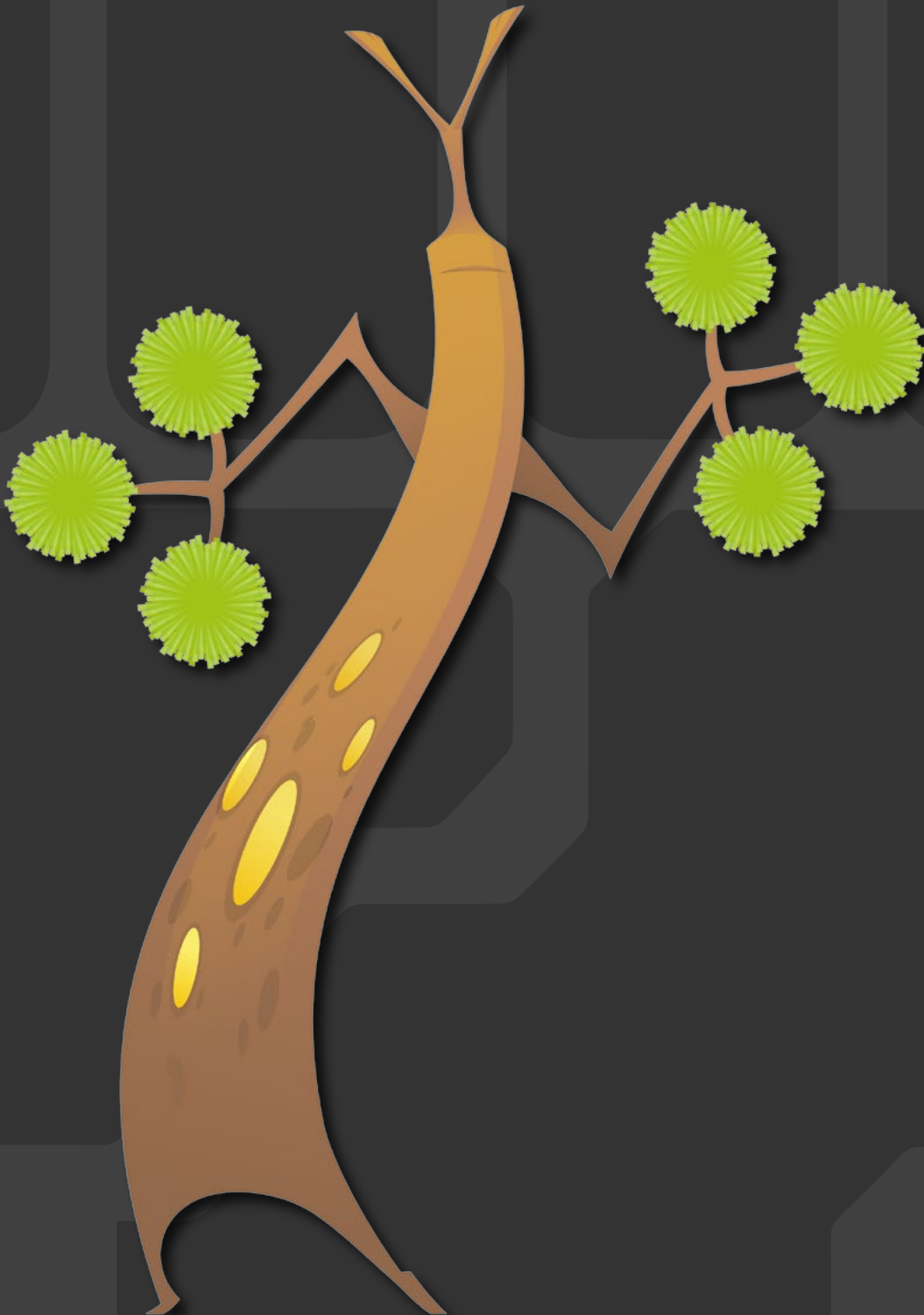
As primeiras artes conceituais de Marill mostravam-no com um corpo rosa, orelhas menores e uma cauda bem mais simples e sem seu padrão de raio. O traço é tão antigo que foi anterior até mesmo ao famigerado apelido que os fãs deram ao Pokémon antes de seu nome oficial ser revelado: Pikablu.





## #185 SUDOWOODO

Sudowoodo é provavelmente um dos maiores exemplos de “não julgue um livro pela capa”, já que, apesar de sua clara aparência de árvore, trata-se de um Pokémon do tipo Pedra.





## #186 POLITOED

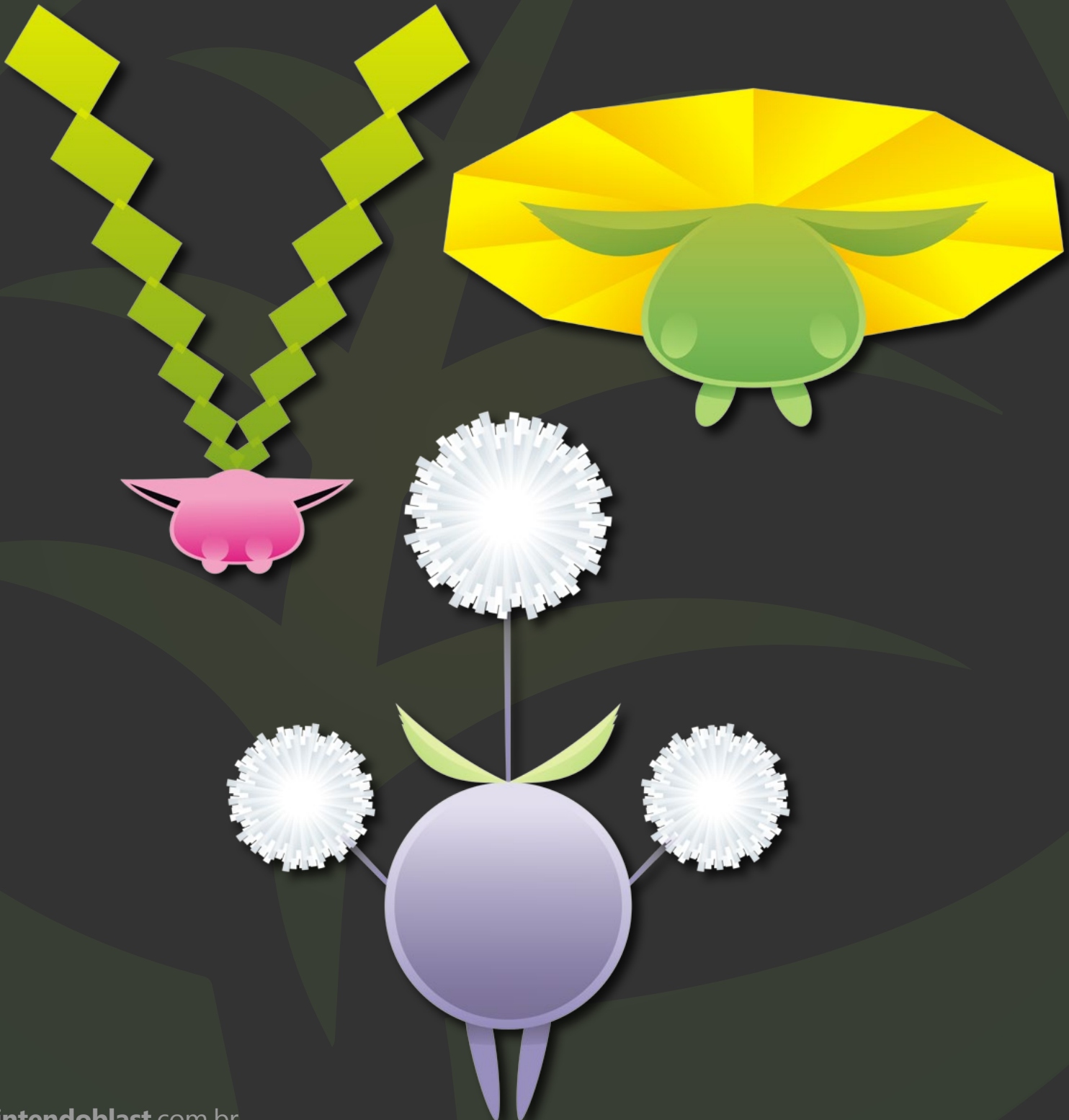
Enquanto a versão Shiny de Politoed é azul como Poliwrath (e seus antecessores), o Shiny de Poliwrath é verde como Politoed.





## #187 HOPPIP #188 SKIPLOOM #189 JUMPLUFF

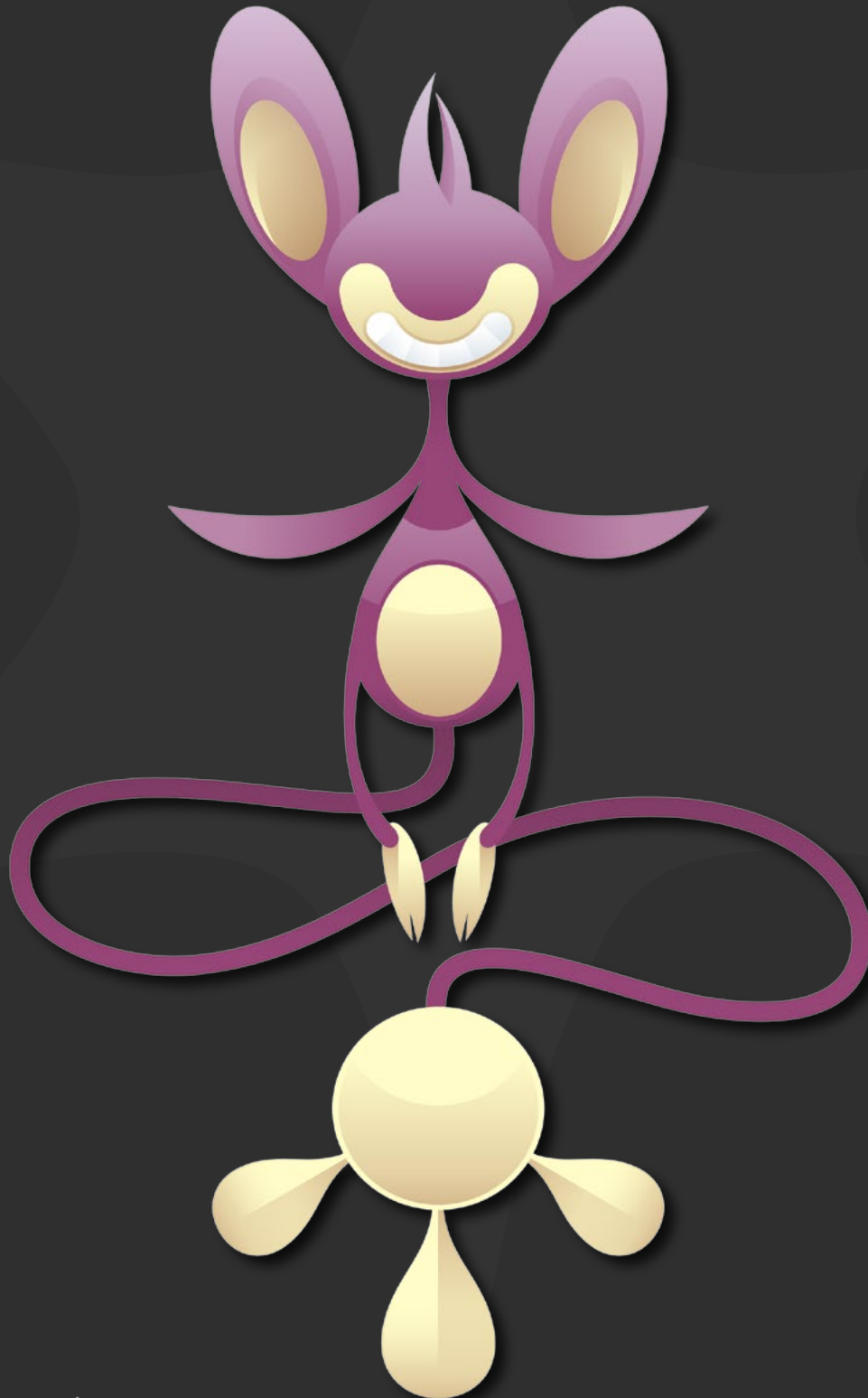
No mesmo clima de Politoed e Poliwrath, Hoppip é rosa com sua versão Shiny sendo verde, enquanto Skiploom é verde com sua versão Shiny sendo rosa.





## #190 AIPOM

A cauda do Aipom é possivelmente mais forte do que seus próprios braços, servindo como base para a maior parte de seus movimentos acrobáticos.





## #191 SUNKERN #192 SUNFLORA

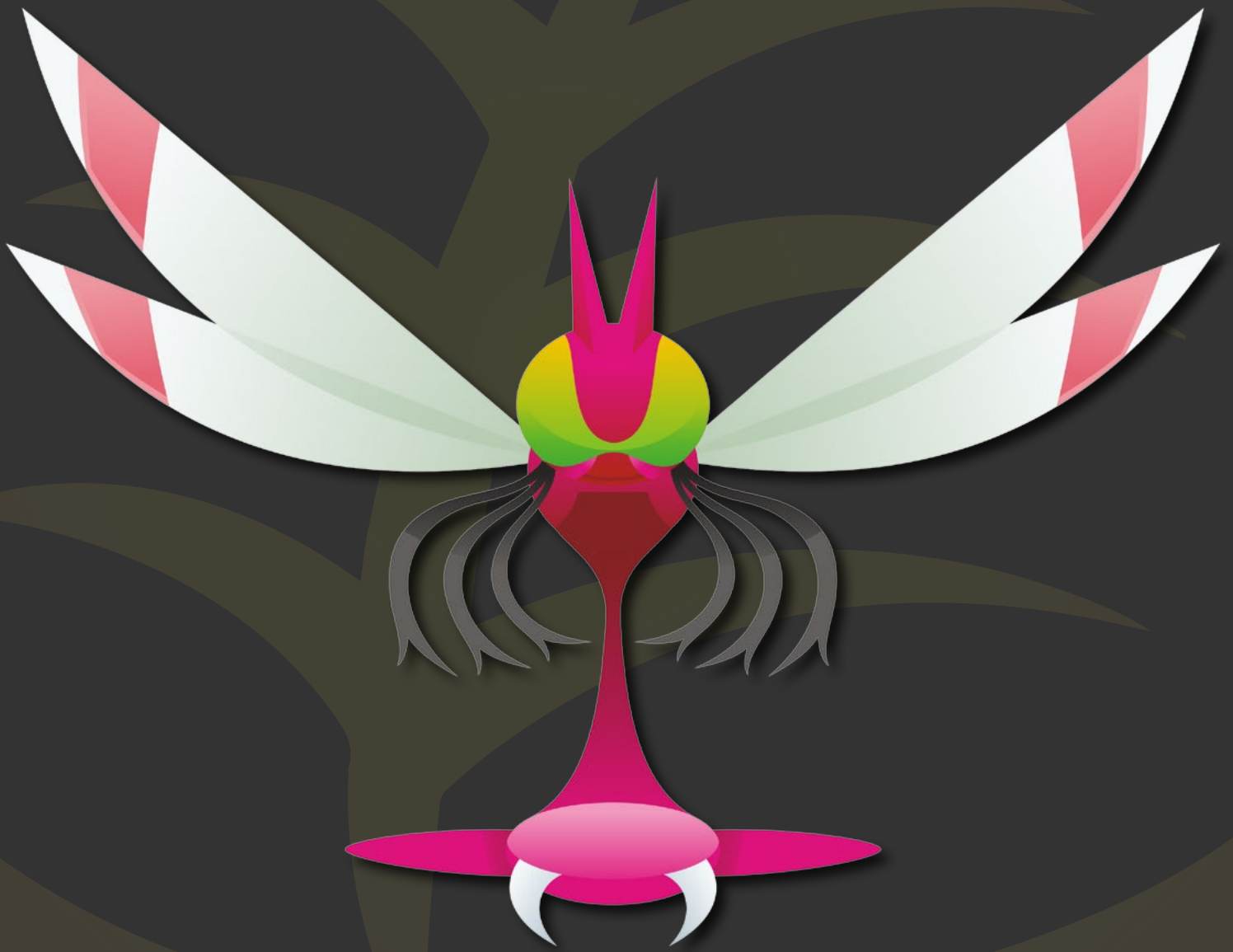
Sunkern é o Pokémon com a menor soma de atributos básicos de todo o jogo, podendo ser considerado o Pokémon mais fraco de todos.





## #193 YANMA

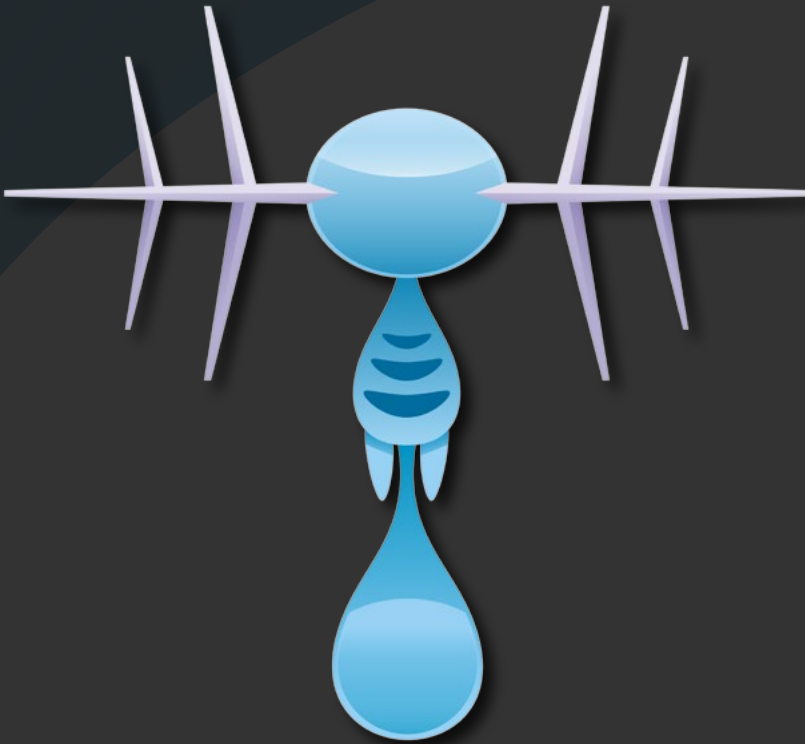
Os dados de Yanma na Pokédex dizem que ele pode gerar ondas de choque ao bater suas asas muito rápido. Isso se comprova pelo fato de ele aprender o ataque Sonic Boom, que é justamente uma onda de choque causada por som.





## #194 WOOPER #195 QUAGSIRE

Embora Wooper não seja muito famoso, um dos modelos do obscuro portátil "Pokémon mini" foi feito tendo-o como base.





## #196 ESPEON

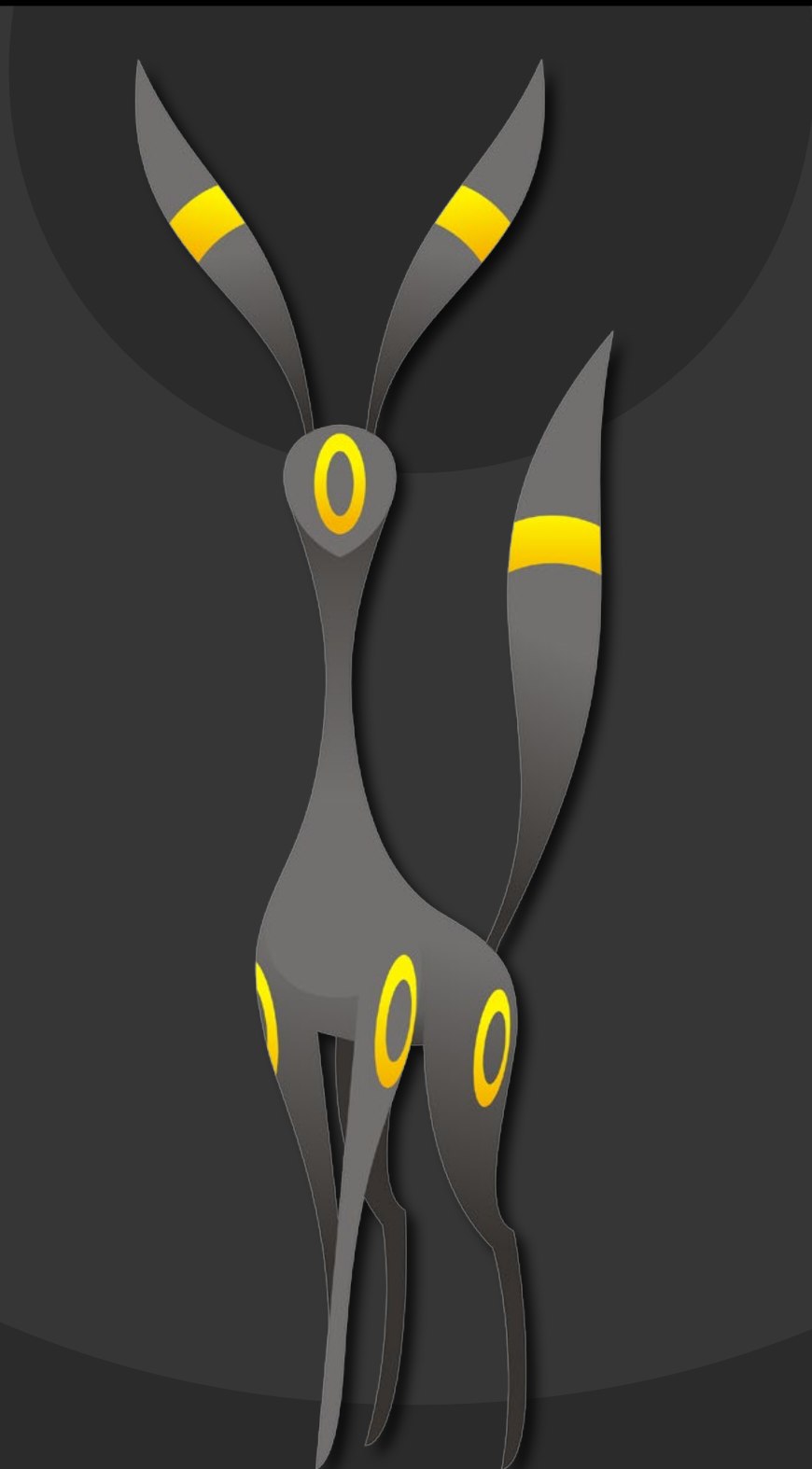
Apesar das primeiras evoluções do Eevee terem nomes de simples entendimento (Flareon, Jolteon e Vaporeon), Espeon e Umbreon têm nomes bem menos óbvios. Espeon vem da sigla ESP, que significa em português "percepção extrasensorial", uma habilidade psíquica.





## #197 UMBREON

Umbreon (primeiro Pokémon do tipo Noturno na Pokédex) vem de "umbra", palavra em latim para "sombra" e o nome científico dado para a silhueta da lua durante um eclipse solar.





## #198 MURKROW

Ganancioso por natureza, Murkrow ama esconder objetos brilhantes que encontra e constantemente entrando em conflitos com Meowths - que têm o mesmo costume.





## #199 SLOWKING

Enquanto sua pré-evolução é conhecida por sua lentidão física e mental, Slowking é um dos Pokémon mais inteligentes do mundo. Isso deve-se ao Shellder que mordeu sua cabeça e está constantemente injetando uma toxina em seu cérebro, que, em vez de causar dano, estimula sua mente. Ironicamente, se o Shellder soltá-lo, ele vai esquecer tudo que aprendeu.





## #200 MISDREAVUS

Enquanto a primeira geração já havia nos apresentado com a família evolutiva de Gastly, Misdreavus foi o primeiro Pokémon a ser pura e unicamente do tipo Fantasma.





## #201 UNOWN

Na segunda geração, o que determinava qual letra um Unown seria eram seus IVs. Como a coloração alternativa Shiny também era determinada por esses valores, só era possível conseguir as letras I e V como Shiny Unown.





## #202 WOBUFFET

Wobuffet é, por natureza, extremamente dócil. Contudo, isso muda completamente caso sua cauda seja atacada, podendo se tornar feroz e agressivo. Isso, somado ao fato da cauda ter olhos, faz muitos acreditarem que a cauda é o verdadeiro Wobuffet, e seu corpo seria apenas um saco de pancadas para revidar ataques.





## #203 GIRAFARIG

O nome de Girafarig ser um palíndromo (poder ser lido da mesma forma de trás para frente) vem do fato de, em seu design original, em vez de ele ter apenas uma cabeça redonda como cauda, brotava, na verdade, uma segunda metade de si de seu traseiro. Nojento!





## # 204 PINECO # 205 FORRETRESS

Pineco e Forretress compõem uma família evolutiva na qual seus dois membros apresentam uma das menores similaridades físicas.





## #206 DUNSPARCE

Dunsparce faz referências a várias criaturas (algumas até mitológicas). Seu corpo de formato verminoso lembra a criatura mítica japonesa Tshuchinoko. As asinhas remetem às cobras aladas da cultura maia, por exemplo.





## #207 GLIGAR

Gligar tem seu conceito inspirado em diversas criaturas asquerosas: gárgula, morcego e escorpião. Apesar desse último animal ser tradicionalmente venenoso, Gligar não é do tipo Venenoso.





## #208 STEELIX

Steelix é muito associado a uma versão "sofisticada" de Onix pelo seu aspecto metálico e por, segundo a Pokédex, ter porções de diamante no corpo. Para coroar, nos games para console, ele, diferentemente de sua pré-evolução, flutua no ar.





## #209 SNUBBULL #210 GRANBULL

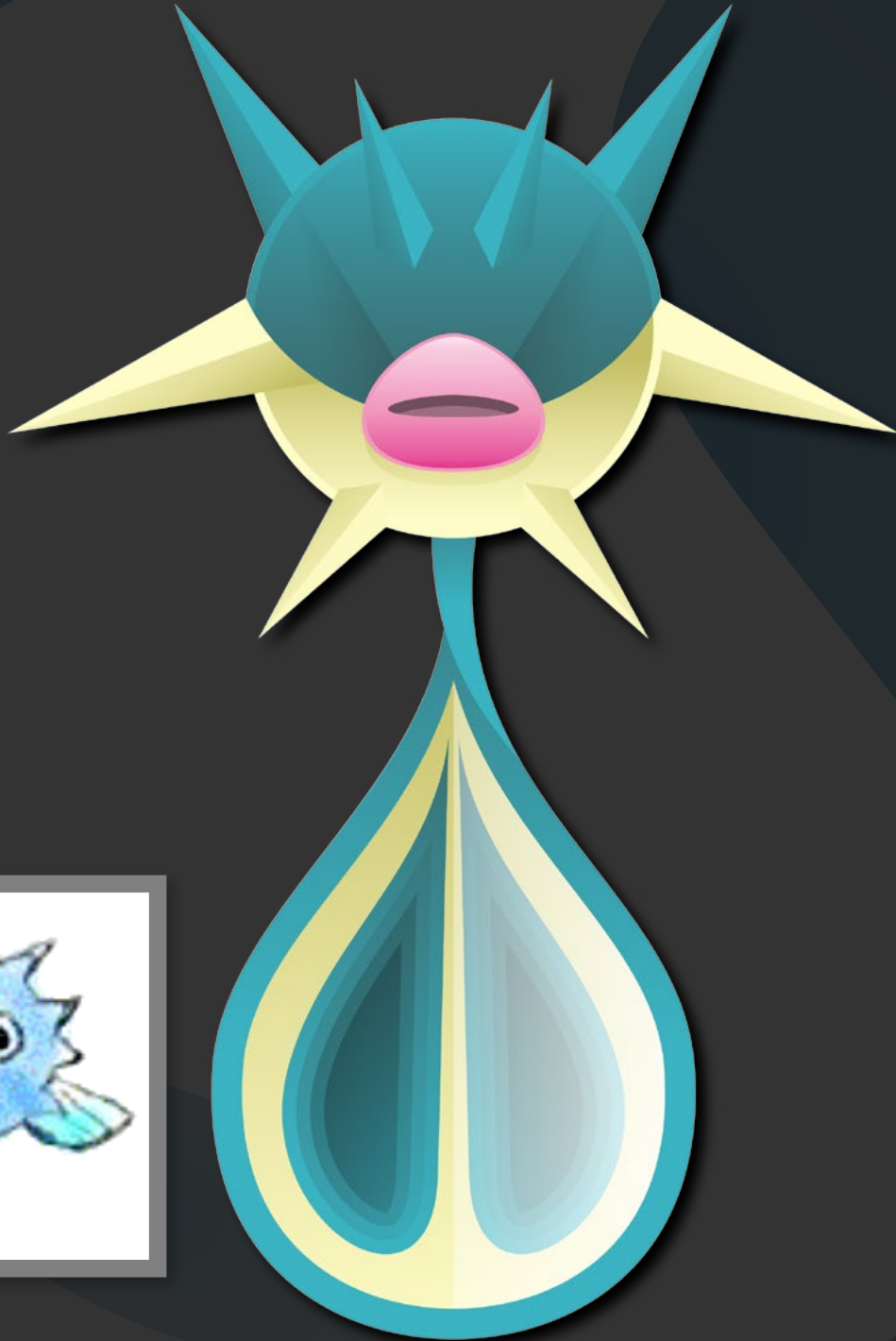
Snubbull já passou por alguns problemas na grafia de seu nome. Nas versões animadas da série, ele foi designado como "Snubble" e, no Japão, até de "Buru" já foi chamado.





## #211 QWILFISH

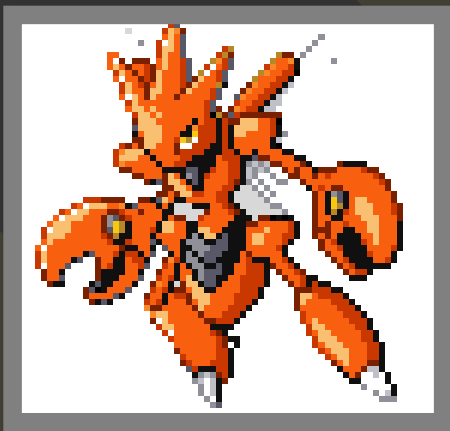
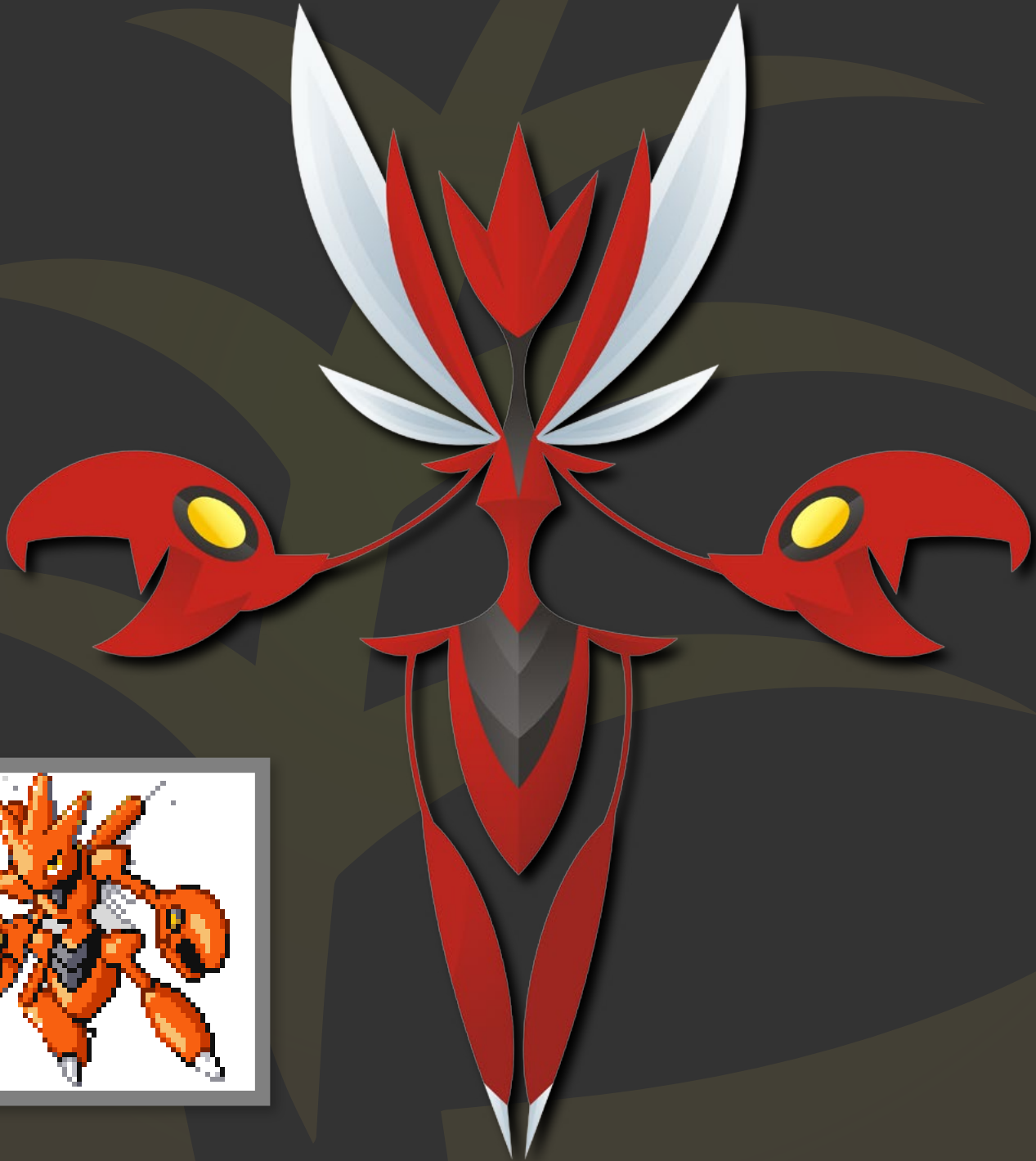
O primeiro design de Qwilfish mostrava-o com cores totalmente diferentes (completamente azuis) e sem essa cara de malvado, mas de um dócil baiacu com nadadeiras.





## #212 SCIZOR

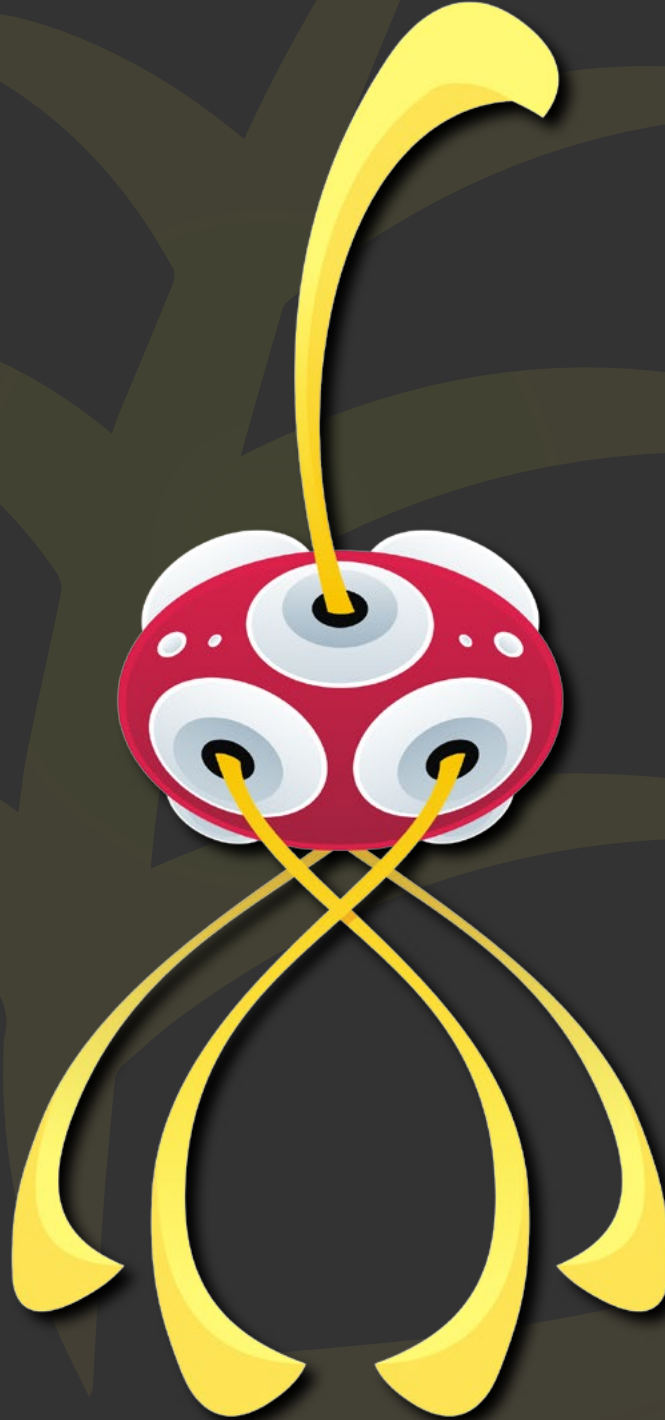
Na terceira geração, a cor vermelha de Scizor passou a ser laranja. Além disso, o tom de verde de sua versão Shiny também passou por mudanças.





## #213 SHUCKLE

Shuckle apresenta anomalias na distribuição de seus atributos. Ele pode apresentar as maiores Defesa Especial e Ataque (sendo capaz de infligir os maiores danos físicos com um golpe só) e as menores Velocidade e Ataque Especial.





## #214 HERACROSS

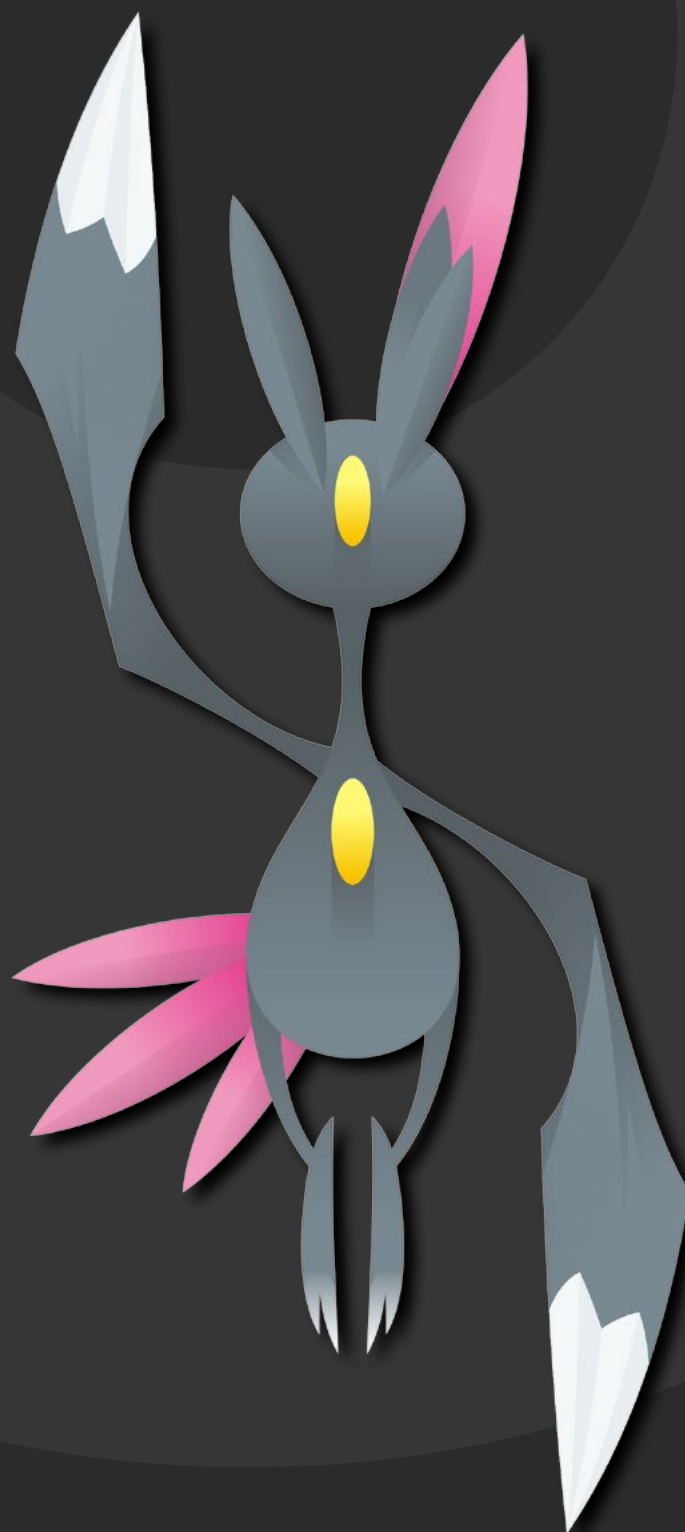
A ímpar combinação dos tipos Lutador e Inseto de Heracross e sua Mega Evolução vem de suas referências a insetos reais. Respectivamente o besouro-rinoceronte e o besouro-hércules são famosos por suas forças anormais.





## #215 SNEASEL

Embora sua arte conceitual sempre tenha mostrado suas cores oficiais, os sprites de Sneasel em Gold/Silver mostravam-na com pelagem marrom e penas azuis clara. Tal discrepância foi corrigida em Crystal e nos jogos posteriores.





## #216 TEDDIURSA #217 URSARING

O número de garras de Ursaring já variou bastante nas diferentes versões da série. Na sua arte original, ele tinha quatro unhas e, atualmente, o número oficial é cinco. De lá para cá, até versões com três garras já pintaram.





## #218 SLUGMA #219 MAGCARGO

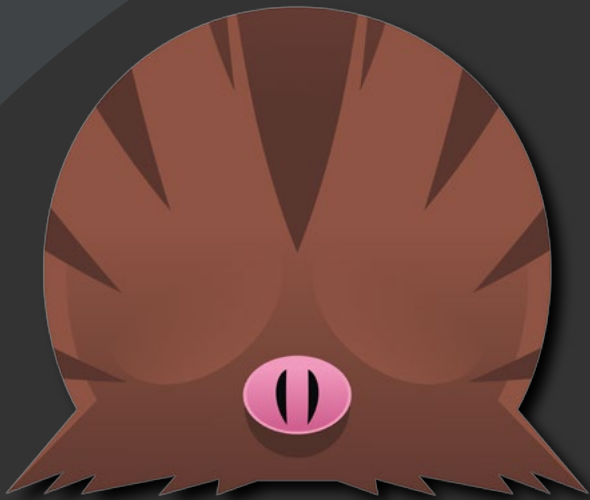
Em sua aparição na segunda geração, as cores de Magcargo eram bem diferentes das que vemos hoje. Sua versão comum tinha a gosma de cor rosa, que hoje é a cor de sua versão Shiny. Já sua versão shiny original tinha coloração azul, na verdade. Nada mal para um Pokémon cuja temperatura (pasmem) ultrapassa a do sol.





## #220 SWINUB #221 PILOSWINE

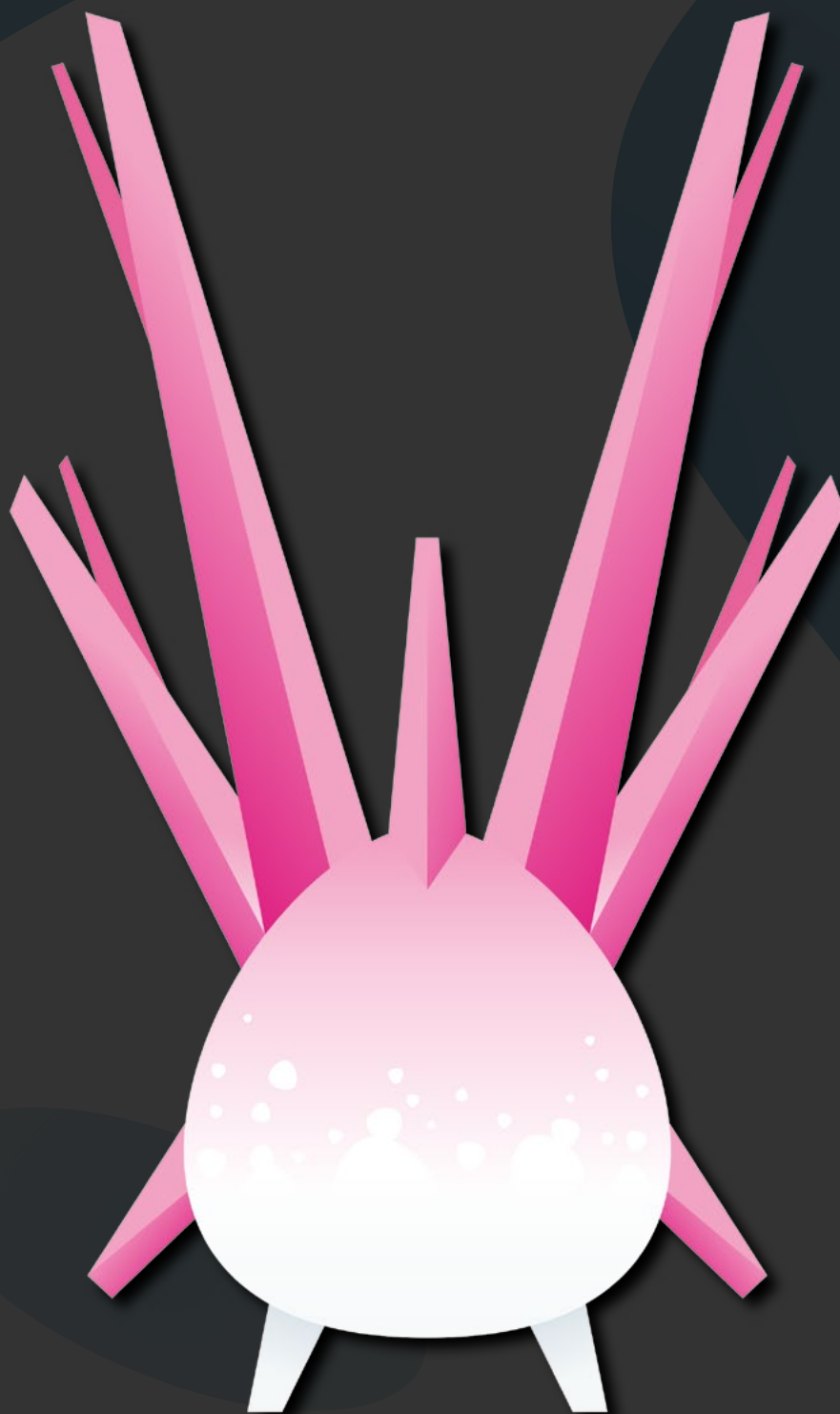
Apenas em um único momento de toda a franquia Pokémon, Swinub abriu os olhos. Esse fenômeno ocorreu no mangá da série, Pokémon Adventures.





## #222 CORSOLA

A cada geração, os "corais" inferiores de Corsola vão sendo colocados cada vez mais em sua parte traseira. Na segunda geração, eles eram quase como as orelhas de Corsola e, na sexta, já praticamente desempenham o papel de uma cauda.





## #223 REMORAID #224 OCTILLERY

Remoraid é um dos poucos Pokémon que aparece em conjunto com outro. No caso, Remoraid aparece abaixo de uma das nadadeiras de Mantine. Algo semelhante acontece entre Slowbro e Shellder, embora Shellder não seja necessário para evoluir um Slowpoke, enquanto Remoraid é requisito para fazer um Mantyke evoluir.





## #225 DELIBIRD

Delibird, atualmente, tem o aspecto alegre de um Papai Noel, mas esse Pokémon tinha um ar muito mais zangado e rabugento em sua primeira aparição.





## #226 MANTINE

Os sprites de Mantine deixaram de apresentar o Remoraid ao seu lado justamente quando sua pré-evolução foi introduzida: Mantyke. Por que será? Afinal, Remoraid é requisito para essa evolução. Outra coisa que mudou em Mantine foram as manchas em suas costas: em Gold/Silver/Crystal, elas eram brancas, e não pretas.





## #227 SKARMORY

As características penas vermelhas de Skarmory não estiveram sempre aí. Em Gold/Silver, todas as penas eram preateadas. O vermelho só foi aparecer na revisão feita em Crystal.





## #228 HOUNDOUR #229 HOUNDOOM

Mesmo que não tenha nenhum ataque do tipo Fogo na lista de movimentos, o *sprite* de Houndoom em Gold sempre o mostrará cuspidando chamas.





## #230 KINGDRA

Se você baixou este ArtDex procurando pelos Pokémon do tipo Dragão, saiba que Kingdra é o único deles a ter sido introduzido nessa geração, então mais sorte no ArtDex de Hoenn.





## #231 PHANPY #232 DONPHAN

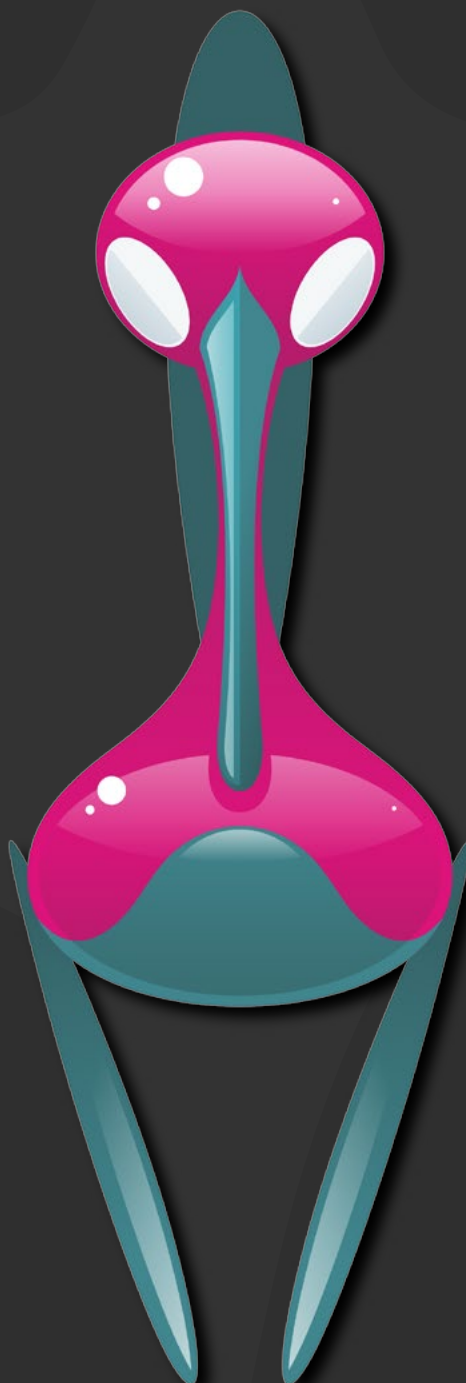
Quando mostrado de costas, Donphan está quase sempre com a tromba empinada, mas, quando o vemos de frente, ele está geralmente com ela abaixada.





## #233 PORYGON2

Porygon2 é o único Pokémon a ter um numeral em seu nome (ArticUNO, ZapDOS e MoLTRES não contam). Isso gera um certo problema na segunda geração quando se quer trocar seu nome, pois o "2" não é interpretado como um caractere válido.





## #234 STANTLER

Alguns sprites de Stantler, na segunda geração, mostravam-no deitado. Compensaram isso colocando-o quase que cavalgando em cima dos adversários nos sprites das gerações seguintes.





## #235 SMEARGLE

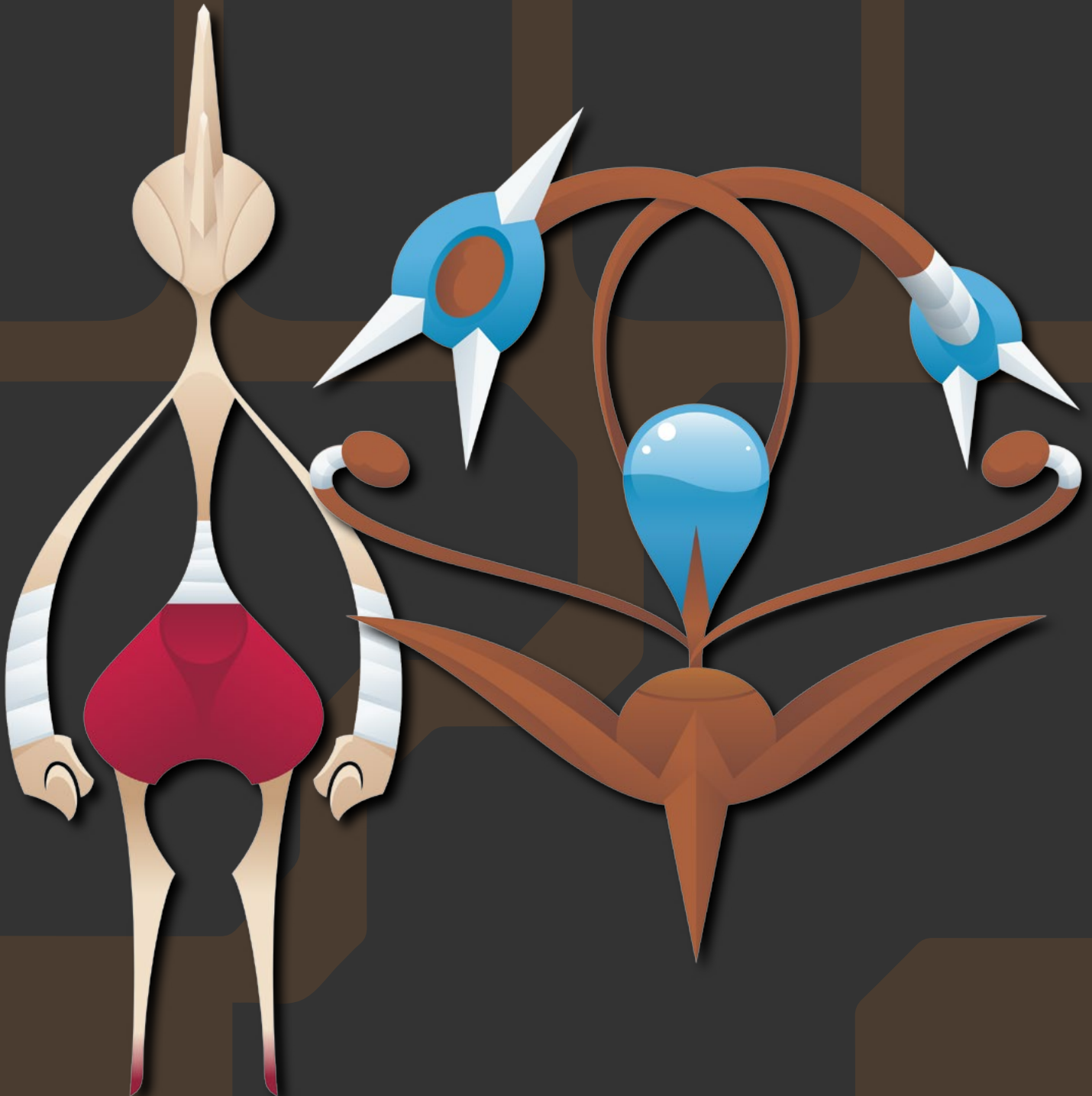
Smeargle é uma interessante anomalia quando se fala em golpes. Primeiramente, ele é o único Pokémon a conseguir aprender o mesmo ataque dez vezes (todos os outros monstros não passam de três). Além disso, ele pode utilizar qualquer golpe (com exceção de Chatter, que é exclusivo de Chatot) graças a seu ímpar movimento Sketch.





## #236 TYROGUE #237 HITMONTOP

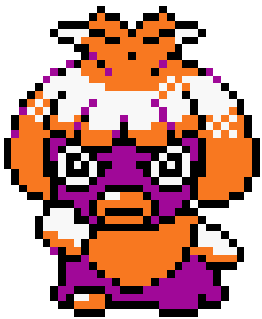
Tyrogue é uma exceção em relação a evoluções tão curiosa quanto Eevee. Ele criou uma família evolutiva entre dois Pokémon anteriormente sem relação alguma (Hitmonchan e Hitmonlee) e é o único Pokémon cuja evolução é determinada pelos seus atributos.





## #238 SMOOCHUM

Embora nas gerações atuais Smoochum tenha um aspecto fofo e amigável, seus sprites na segunda geração mostravam-na como sendo meio nervosa e estressada.





## #239 ELEKID

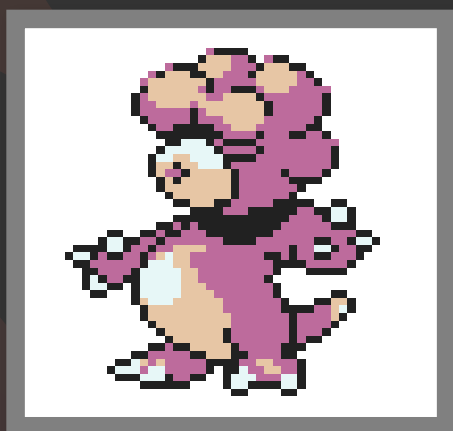
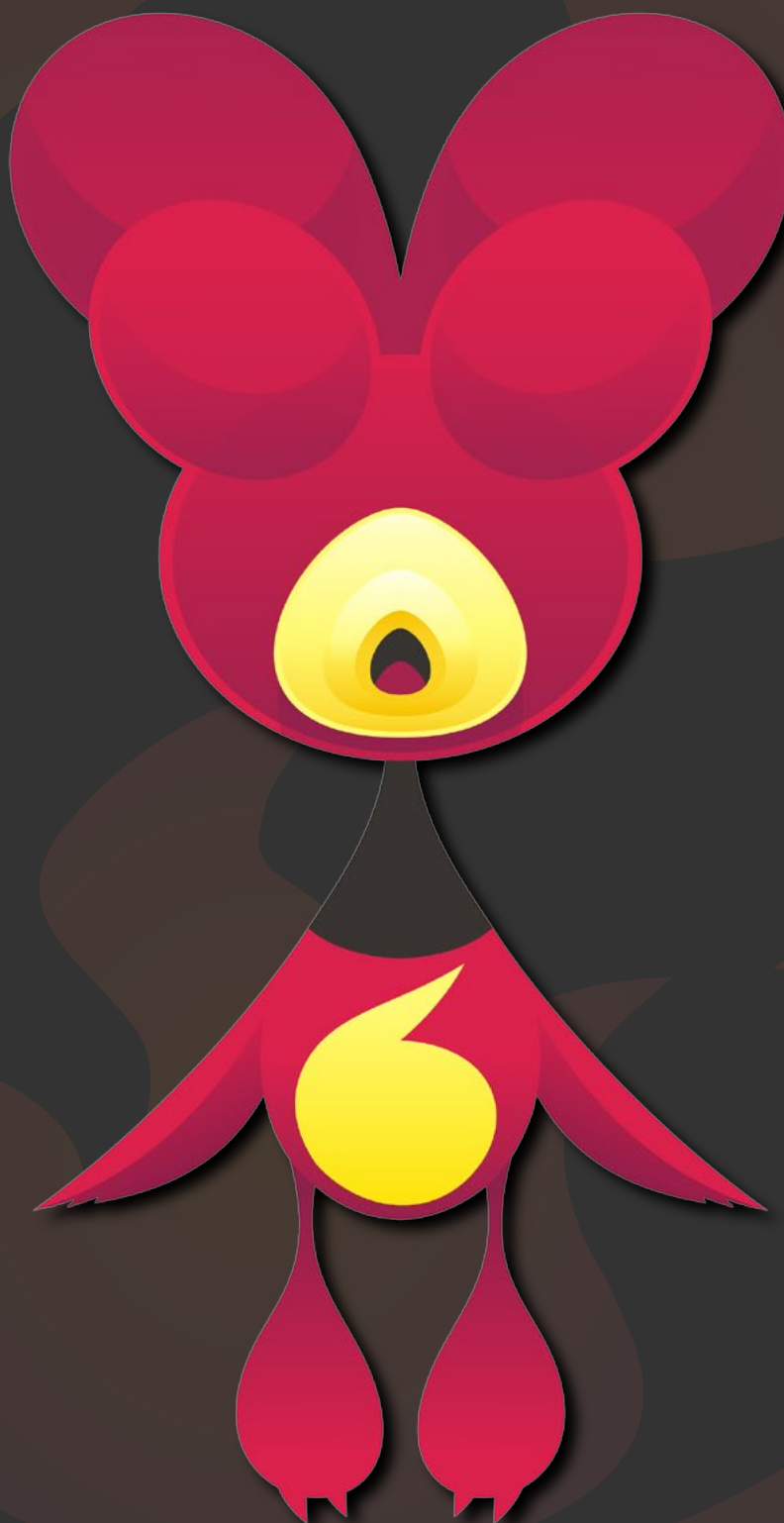
Elekid é muitas vezes associado a uma versão mais masculina de Pikachu. A tomada em sua cabeça apresenta formatos variados conforme os jogos: em alguns, ela é mais quadrangular, enquanto em outros é mais arredondada. Isso faria Elekid precisar de adaptadores para ser usado em nosso mundo.





## #240 MAGBY

Em Crystal, o sprite de Magby é estranhamente azulado, uma coloração que nem antes nem depois desse jogo foi usada nele.





## #241 MILTANK

Algumas descrições de Miltank na Pokédex afirmam que ela dá à luz seus bebês como um mamífero do nosso reino animal, o que não é possível, já que os Pokémon vêm de ovos. Essa é só uma das contradições que o sistema de ovos na série trouxe, mas essa veio justamente na geração que o introduziu.





## #242 BLISSEY

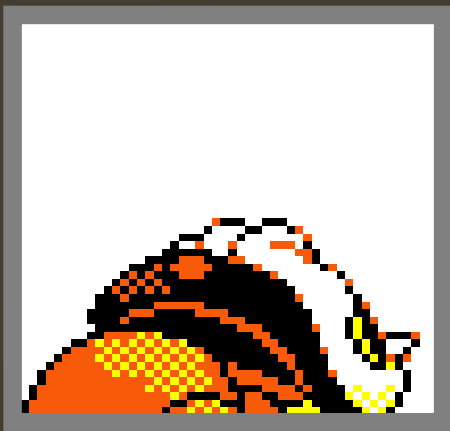
Como bem sabem os jogadores competitivos de Pokémon, Blissey apresenta o maior HP da série e o recorde para um atributo entre todos os outros monstros. Em questão de HP, o segundo lugar fica com sua pré-evolução, Chansey.





## #243 RAIKOU

O sprite de Raikou de costas na segunda geração mostra-o com uma estranha "coleira" preta entre a juba e a cabeleira roxa.





## #244 ENTEI

Chegamos em Entei? Bom, então tá tudo bem agora!





## #245 SUICUNE

Embora faça parte de um trio lendário que não é capa dos games de sua geração, Suicune recebeu tratamento especial com a versão melhorada da segunda geração (Crystal), cuja tendência nos jogos posteriores foi trazer na capa um terceiro Pokémon da aparente "dualidade lendária" (Rayquaza na terceira geração e Giratina na quarta). Além disso, é o primeiro monstinho a ter sua própria música de batalha.





## #246 LARVITAR #247 PUPITAR #248 TYRANITAR

Essa família evolutiva traz inspirações em diversas criaturas e animais. Larva, casulo, tiranossauro e até o Godzilla fazem parte.





## #249 LUGIA

Lugia foi o único Pokémon a estar na capa de mais de um game da série Pokémon. Além de Silver (e SoulSilver), ele foi o principal de Pokémon XD. Nada mal para quem é erroneamente confundido com um Pokémon de água e inicialmente era chamado de "Pokémon X".





## #250 HO-OH

Ho-Oh foi o primeiro Pokémon lendário a aparecer no anime da série – ainda no primeiro episódio. Já naquela época, sua aparição dava a dica de que mais gerações de monstros viriam.





## #251 CELEBI

No anime, Celebi originalmente seria a surpresa dentro da Pokébola GS, o que abriria uma nova aventura na temporada de Johto. No entanto, os produtores resolveram deixar o encontro entre Ash e Celebi ocorrer no quarto filme da série.



# No **Pokémon Blast: ArtDex**, Hoenn já está confirmada!



***NINTENDO***  
***BLAST***