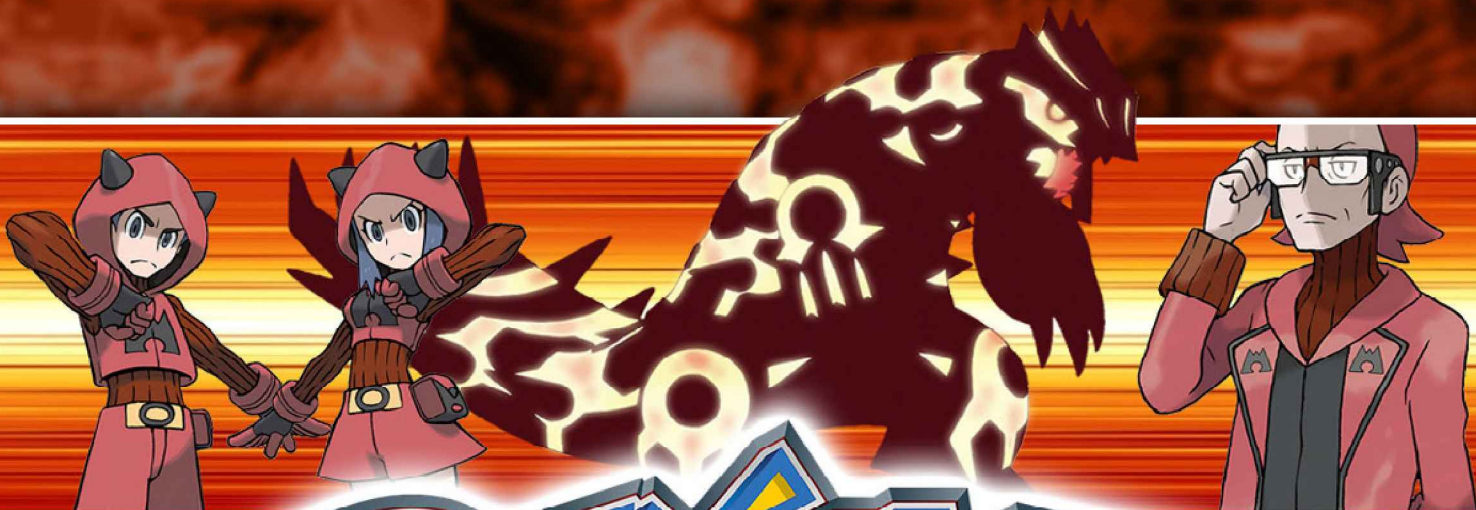
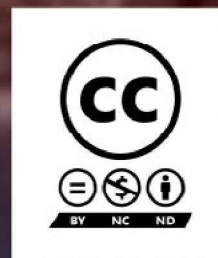


GUIA N-BLAST

nintendoblast.com.br



POKÉMON OMEGA RUBY ALPHA SAPPHIRE



Torne-se um mestre!

Pokémon Omega Ruby & Alpha Sapphire despertaram mais uma vez nossa sede por aventuras! E, mesmo Hoenn sendo um continente já conhecido de jornadas passadas, ele ainda guarda segredos, macetes e raridades que fazem valer uma exploração profunda. É por isso que lhe apresentamos esse guia, com um detonado completo, localização de TMs e Mega Stones, como capturar Pokémon lendários e muito mais! – **Rafael Neves**



DETONADO
Supere os desafios
de Hoenn **03**



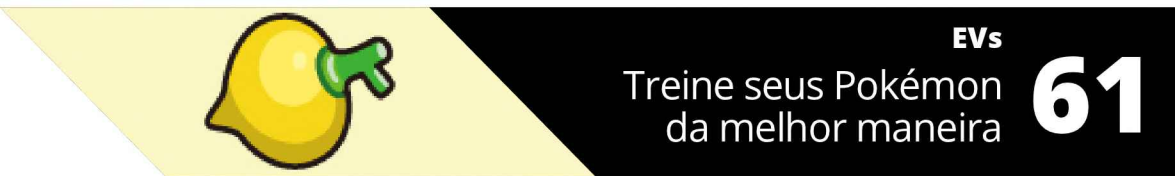
TMs e HMs
Descubra onde
encontrar todos **32**



MEGA STONES
Saiba mega evoluir
seus Pokémon **43**



MIRAGE SPOTS
Encontre Pokémon
lendários e itens raros **56**



EVs
Treine seus Pokémon
da melhor maneira **61**



FAÇA SUA ASSINATURA
GRÁTIS
DA REVISTA
NINTENDO BLAST!

E receba todas
as edições em
seu computador,
smartphone ou tablet
com antecedência,
além de brindes,
promoções e
edições bônus!

ASSINAR!

**NINTENDO
BLAST**

**DIRETOR GERAL /
PROJETO GRÁFICO**
Sérgio Estrella

DIRETOR EDITORIAL
Rafael Neves

DIRETOR DE PAUTAS
Luciana Anselmo

DIRETOR DE REVISÃO
Alberto Canen

**DIRETOR DE
DIAGRAMAÇÃO**
Gabriel Leles

REDAÇÃO
Ailton Bueno
Jameson Sheen
Rafael Neves
Robson Júnior

REVISÃO
Jaime Ninice
Vitor Tibério

DIAGRAMAÇÃO
Breno Madureira
Guilherme Kennio
Tiffany Silva

CAPA
Hugo Pereira



por **Ailton Bueno**

Revisão: Jaime Ninice
Diagramação: Guilherme Kennio e
Tiffany B. Silva

DETONADO

Nossa jornada começa, mais uma vez, dentro de um caminhão de mudanças, mas com várias alterações de cenários.

Littleroot Town

O jogo começa com a mãe do personagem nos levando até nossa casa e pedindo para irmos ao quarto arrumar o relógio. Fazendo isso, finalmente poderemos sair do lar para explorar a cidade.

Ao sair de sua casa, vá para a casa ao lado, residência do Prof. Birch, onde você encontrará May/Brendan se preparando para a jornada. No laboratório do professor, você encontrará somente um ajudante que dirá que o Prof. Birch está na Route 101.



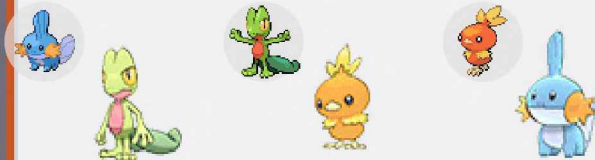
Chegando lá, você o encontrará em apuros sendo perseguido por um Poochyena. Ele pedirá sua ajuda e chegará, então, a hora de fazer a escolha do Pokémon inicial para, então, ajudar o Professor. Derrote o Poochyena e você será levado novamente ao laboratório onde oficialmente você receberá o seu primeiro Pokémon. Siga para a Route 101 para chegar a Oldale Town.

Oldale Town

Ao chegar na cidade, você encontrará um funcionário do PokéMart que irá lhe explicar qual a sua utilidade desse prédio, ele irá te presentear também com 10 Potions e te levar ao novo PokéCenter. Não há o que fazer nessa cidade, portanto, cure os Pokémon e, se quiser, compre algumas Potions, pois é o único item disponível no PokéMart. Vá para a Route 103, onde encontrará May/Brendan para a primeira batalha entre vocês. Ela possui um inicial com tipo favorável ao seu, no Lv 5.



vs Rival



Treecko

Lv. 5

Torchic

Lv. 5

Mudkip

Lv. 5

Após derrotarmos o adversário, precisamos voltar para o laboratório, pois receberemos a Pokédex do Prof. Birch e Poké Balls de May/Brendan. Correndo pela Route 101, você será chamado por seu rival, que fará um upgrade no PokéNav Plus, adicionando a função DexNav. Andando um pouco mais, você encontrará seu rival novamente, onde será ensinado como chegar perto de Pokémon selvagens que aparecem nos matos que se mechem. Para fazer isso, basta mover o

Circle Pad de forma bem suave para o lado que deseja andar. Assim, você dará passos na ponta do pé. Pokémon capturados dessa forma podem possuir Egg Moves ou Hidden Abilities.

DexNav



A **DexNav** permite descobrir variadas informações sobre os Pokémon da região que está explorando. É inclusive possível focar na busca por algum Pokémon específico com este aplicativo! À medida que aumenta seu nível de pesquisa, você poderá ver mais informações sobre o que procura; descubra também uma nova forma de registrar Pokémon na Pokédex sem precisar iniciar batalhas com esta aplicação.

Agora podemos ir diretamente para a próxima cidade, passando por Oldale e pegando a Route 102. Iremos encontrar alguns treinadores no meio caminho e é importante sempre batalhar contra eles para evoluir o nível dos nossos próprios Pokémon. Além disso, encontramos algumas árvores com frutos diferentes, são as Berries,

que possuem efeitos variados e podem ser equipadas em seus pokémon. Recolha todas as que encontrar no meio do caminho!

Petalburg City

E finalmente chegamos à primeira cidade com um Ginásio: Petalburg. É nela que nosso pai, **Norman**, foi designado para ser um Gym Leader. Ao chegar na cidade, ele irá nos levar para dentro do ginásio para conversar, onde, finalmente, encontraremos um de nossos rivais, **Wally**. Mas, primeiro precisamos ajudá-lo a capturar o seu primeiro Pokémon, um Ralts. Depois de ajudá-lo, Wally fará um upgrade em sua PokéNav.

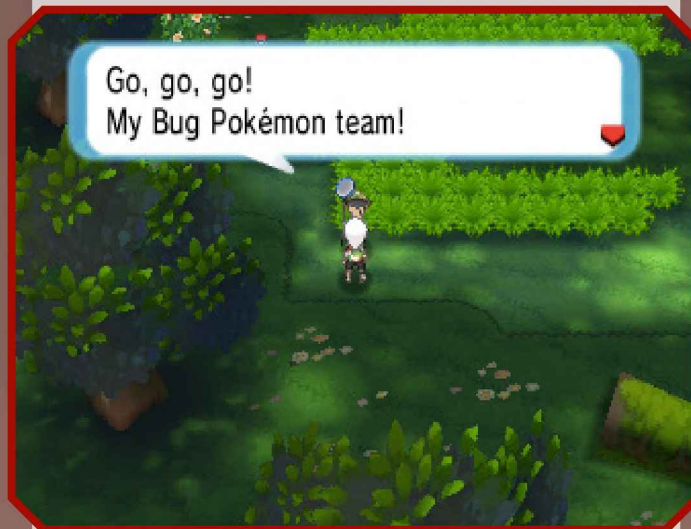
PlayNav



Através da **PlayNav**, busque novos treinadores com o **Player Search System** para trocar Pokémon, ter batalhas ou estabelecer comunicação. Aproxime-se ainda mais de seus monstros de bolso no **Pokémon-Amie** ou faça treinamentos especiais com seus Pokémon com o **Super Training**.

Wally sai da sala e Norman nos informa que ele se recusa a lutar naquele momento, pois somos fracos ainda. Ele aceitará batalhar somente quando reunirmos 4 badges. Sem mais nada a fazer na cidade, siga seu caminho pela rota 104 até chegar a Petalburg Woods.

Petalburg Woods



Em Petalburg Woods temos nosso primeiro contato com a Team Magma/Aqua para proteger um cientista. O Magma/Aqua Grunt possui apenas um Poochyena no Lv 9. Vencendo a partida, você irá receber como recompensa o **Exp. Share** do cientista. Saindo da floresta, é mostrada uma cena com um Grunt Magma/Aqua te espionando.

Na Route 104, após a floresta, ao conversar com um menino, ele irá te presentear com o **TM49 – Echoed Voice**. Aqui também iremos conhecer um gentil senhor chamado de Mr. Briney (lembre-se de onde ele mora). Você também irá chegar à Pretty Petal Flower

Shop e, depois de conversar com uma das meninas, ganhará o **Wailmer Pail**, que é usado para regar as plantações de berries. Siga pela Route 104 e poderá enfrentar alguns treinadores pelo caminho antes de chegar a Rustboro City. Não esqueça de explorar bem o local para pegar alguns itens e Berries no caminho.

Rustboro City

Chegando na cidade, você verá Brendan/May saindo do PokéMart. Seu rival virá falar com você e te mostrará a cidade. Como essa é uma cidade grande, temos diversas coisas para fazer.

Entrando no PokéMart, converse com um homem de terno. Ele te dará a **TM54 – False Swipe**.

Já na Cutter House, uma casa ao lado esquerdo do PokéCenter, você recebe o **HM01 – Cut**.

Ao lado direito do PokéCenter, você encontra a escola. Fale com o professor e receba o item **Quick Claw**.

Em um prédio, um pouco acima do PokéCenter, ao conversar com os moradores você consegue uma **Float Stone** e uma **Premier Ball**.

Agora vamos ao primeiro ginásio. **Roxanne** te recebe logo na entrada e se dirige ao local onde te aguarda. O tipo do ginásio é Rock, portanto, você poderá ter alguma dificuldade se tiver escolhido Torchic como inicial.

O puzzle desse Gym é bem fácil e sem segredos: é só derrotar os aprendizes e chegar até a Leader.



vs Roxanne



Geodude

Lv. 12



Nosepass

Lv. 14

Ao receber a **Stone Badge**, você pode usar HM01 fora da batalha e todos os Pokémon até o Lv. 20 te obedecerão. Além disso, você ganha a **TM39 – Rock Tomb**.



Após sair do ginásio, você irá notar a movimentação de um Grunt e logo veremos um cientista pedindo ajuda. Vá atrás dele e, ao chegar próximo, ele irá te reconhecer. Esse cientista é o mesmo que você ajudou na floresta. Ele trabalha para a The Devon Corporation e pedirá sua ajuda para recuperar o que Grunt roubou, então corra para o Rusturf Tunnel e batalhe contra o Grunt.

Ele possui um Poochyena Lv 13. Derrote-o e recupere as **Devon Parts** para entregar ao cientista. O Grunt também havia capturado o Wingull do Mr. Briney que ficará grato a você. Ao devolver a Devon Parts, você ganha uma **Great Ball**. O cientista pede que você o acompanhe até a Devon Corporation para conhecer o presidente da empresa, o Mr. Stone. Ele fará um upgrade na sua PokéNav inserindo a função **BuzzNav**.

BuzzNav



A **BuzzNav** vem mantê-lo informado a respeito das novidades da região de Hoenn e das pessoas pelas quais passar através do **StreetPass**. Acompanhe aqui programas de TV a respeito de informações exclusivas de diversas localidades, contests e ainda assista a entrevistas com treinadores locais.

Além disso, ele lhe entregará o Key Item **Letter** para que seja entregue a **Steven** na cidade de Dewford. Saindo da Devon, você encontrará seu rival.

Volte até a Route 104 e vá na casa do Mr. Briney. Em gratidão ao resgate de Peeko, sua Wingull, ele te levará de barco até Dewford.

Dewford Town

Em Dewford, você conseguirá alguns itens. Ao sair do barco, você pode conversar com um pescador que te dará a **Old Rod**. Em uma das casas da ilha, você consegue o item **Silk Scarf**. No prédio ao norte do PokéCenter fica o Dewford Hall. Temos também que levar a Letter para Steven, que estará explorando a Granite Cave. Mas, primeiro temos que ganhar a Badge, porque é impossível chegar até Steven com três homens bloqueando a entrada.

Portanto, siga para o Gym para para enfrentar **Brawly**, especialista em Pokémon Fighting. No caminho até ele, serão três aprendizes para derrotar. O puzzle aqui também é simples e bem fácil de se resolver.



vs Brawly



Machop

Lv. 14



Makuhita

Lv. 16

Ao vencer Brawly, você recebe a **Knuckle Badge** e todos os Pokémon até o Lv 30 te obedecerão em batalha. Além disso, você recebe a **TM08 - Bulk Up**.

Caminhe para o norte da ilha para finalmente acessar Granite Cave, que é o local onde encontraremos Steven para entregar a Letter. No início da caverna, ao conversar com um Hiker, você receberá a **TM70 – Flash**. Siga adiante e você encontrará Steven, que está observando as pinturas na parede da caverna. Entregue a Letter e você ganhará a **TM51 – Steel Wing**. Após um breve diálogo, ele sairá da caverna.

Volte para o barco, onde, agora, você tem duas opções de viagem, para Petalburg ou Slateport. Vá para Slateport encontrar o Capitão Stern.

Slateport City

Chegando a Slateport, você pode ter muitas batalhas nas areias e também na Seashore House, um local repleto de treinadores. Treine ao máximo para evoluir seus Pokémon.

Aqui temos várias coisas para fazer também, como no mercado da cidade. Logo no início, poderá ver uma luz brilhando no chão, é uma **Alakazite**. Aqui você pode comprar itens em geral. Em uma tenda verde, encontra-se o Energy Guru, ele vende as vitaminas para treinar os Pokémon. A mulher ao lado avalia o nível de efforts. Se estiver treinado corretamente, ela te dará a **Effort Ribbon**. Na tenda ao lado, a mulher vende os mais variados incensos. Também há a tenda de TMs,

onde são vendidas as **TM01 – Hone Claws**, **TM73 – Thunder Wave**, **TM76 – Struggle Bug** e **TM100 – Confide**.

Ao norte do mercado, há o Pokémon Fan Club. Conversando com uma mulher de vermelho, você ganhará a **Soothe Bell**. Na casa acima do club, reside o Name Rater. E um pouco mais ao norte, o Pokémon Contest Hall. Por enquanto não será possível competir mas, conversando com um marinheiro, ao subir as escadas você ganha a **TM41 – Torment**.

No estaleiro de Stern, você será informado que ele está no Oceanic Museum. Você pagará \$50 para entrar e encontrará muitos Grunts por lá. Um deles te dará a **TM46 – Thief**. Suba para o segundo andar. Ao conversar com o Capitão Stern, os Grunts te interceptarão começando uma batalha. Um dos Grunts possui um Numel/Carvanha, o outro possui um Zubat e um Numel/Carvanha. Vencendo os dois, você tem o primeiro encontro com **Maxie/Archie**, o líder do Team Magma/Aqua, mas, por enquanto, não irá batalhar com ele. Após eles saírem, você irá entregar as Devon Parts para Stern, que sai para uma expedição.

Quando estiver de partida para a próxima cidade, você verá um movimento no Contest Hall. É a famosa **Lisia** e seu Altaria. Você estará ali perto observando quando ela te

abordar e conversar com você. Por sentir que você tem futuro, ela lhe dará o **Contest Pass** e o **Pokéblock Kit**.

Todos entrarão no Contest e você a acompanhará. Lá dentro, Lisia te dará o **Contest Costume**, que muda seu traje para participar do Contest. Agora é possível participar em cinco categorias: **Coolness**, **Beauty**, **Cuteness**, **Cleverness** e **Toughness**. De início, você poderá competir somente no **Normal Rank**.

Ao final do evento, você encontrará Lisia novamente e ganhará uma **Lum Berry**. Saindo do camarim, uma Breeder te abordará e lhe dará uma **Cosplay Pikachu**.

Para trocar a "forma" do Pikachu, volte ao camarim e encontre a Breeder por lá. Suba pela Route 110, onde encontrará um grupo de Magma/Aqua Grunts que não te perceberão. Seguindo pela Route 110, você encontrará a Trick House, uma casa peculiar: o dono adora criar puzzles, são um total de 6 desafios que você só poderá resolver depois de atingir certas condições. Aqui você irá fazer algumas batalhas e ganhar alguns itens, entre eles: **Expert Belt**, **TM12**

- **Taunt**, **TM92** - **Trick Room** e a **Red Tent** ou **Blue Tent**, dependendo da versão que você está jogando.

Continue na rota rumo a Mauville. No meio do caminho, você encontrará seu rival, que quer batalhar com você.



vs Rival



Slugma

Lv. 18



Wailmer

Lv. 18



Grovyle

Lv. 20



Wailmer

Lv. 18



Shroomish

Lv. 18



Combusken

Lv. 20



Shroomish

Lv. 18



Slugma

Lv. 18



Marshtomp

Lv. 20

Após vencê-lo, você ganhará o **Dowsing Machine**, um item extremamente útil para localizar itens espalhados pelo mapa.

Mauville City

Logo na chegada a Mauville City, você observa Wally conversando com um senhor. Sem que ele perceba a sua chegada, sai correndo.

Mauville ficou gigantesca, se comparada com a versão original. À sua direita, você encontra um restaurante, o Mauville Food Court, onde, durante o seu pedido, podemos fazer algumas batalhas e treinar nossos Pokémon. Seguindo à sua direita, você encontrará alguns tutores, um local para Invert Battles, o Battle Institute de Hoenn. Ao entrar nele, você ganhará o Vs. Recorder. Ainda no andar inferior você ainda encontrará os estúdios da TV Mauville. Ao lado esquerdo do primeiro andar você encontrará o Crooner's Café, onde também ganhará a **TM48 - Round**. Ao conversar com um senhor careca em frente a um estabelecimento fechado, ele te dará os dolls de Treecko, Torchic e Mudkip. Há uma loja de espelhos onde você poderá alterar as formas de Thundurus, Tornadus e Landorus e ainda um local pra trocar suas Poké Miles por itens e também uma Casa de Massagem, para aumentar a felicidade de nossos Pokémon.

No centro da cidade, você encontrará o PokéCenter, onde você ganhará **O-Powers** quando conversar com o senhor que está de frente para o mapa. Encontramos no centro também o PokéMart.



Entre e converse com uma mulher no canto do Mart que te dará a **TM58 - Sky Drop**. Você poderá comprar várias outras TMs pelo valor de \$10,000, os TMs são: **TM09 - Venoshock**, **TM40 - Aerial Ace**, **TM42 - Facade**, **TM47 - Low Sleep**, **TM57 - Charge Beam**, **TM78 - Bulldoze**, **TM82 - Dragon Tail** e **TM98 - Power-Up Punch**. Conversando com o jovem com uma mochila, você ganhará um **Globe** para sua Secret Base. Ao chegar no ginásio, Wally estará na porta e, ao perceber que você está ouvindo a conversa dele, te chamará para uma batalha.



vs Wally



Ralts

Lv. 17

Ao vencê-lo, o senhor careca que conversava com ele te dará o **HM06 - Rock Smash**.

Entre no ginásio de **Wattson** e passe pelos quatro aprendizes e pelas barreiras de eletricidade, que são bem simples de resolver. Wattson é especialista no tipo Electric, portanto ter um Pokémon Ground é fundamental para ficar tranquilo com o desafio. Um Pokémon Fighting também facilita, pois dois dos Pokémon de Wattson são do tipo Steel também.



vs Wattson



Magnemite

Lv. 19



Voltorb

Lv. 19



Magnetron

Lv. 21

Ao vencê-lo, você receberá a **Dynamo Badge** e agora seus Pokémon podem usar Rock Smash fora da batalha. Pokémon abaixo do Lv 40 te obedecem e você recebe a **TM72 – Volt Switch**.

Suba para o andar superior da cidade. Lá você ganhará um **Poké Toy** de uma mulher, além de poder comprar um **Metronome** por \$1000 de um rapaz de terno, e um **Nugget** daquele senhor careca. Volte para o térreo e vá pela saída da cidade. À direita, você encontrará Rydel na Loja de Bicicletas. Ele ficará comovido com nossa história e nós presenteará com uma **Bike**, a escolher entre a **Mach Bike** ou **Acro Bike**. Lembrando que é possível

trocar sempre o tipo da bicicleta. Cada uma é útil em determinado momento. Essa saída pela Route 118 ainda não é possível por não termos a possibilidade de usar Surf.

Na saída à direita, pela Route 117, você encontrará o **Pokémon Daycare**, além de inúmeros treinadores que te desafiarão. No final da rota, atravesse um jardim rodeado por cercas brancas que você encontrará uma **Mawilite**. Ande um pouco mais e chegará a Verdanturf Town.

Verdanturf Town

Essa vila é muito pequena e sem muitos atrativos. O principal e talvez único ponto efervescente da cidade é o Contest. Ao entrar no Contest, converse com uma menina que ela te dará o **TM45 – Attract**.

Ao norte da vila, você encontrará o Rusturf Tunnel que liga Verdanturf a Rustboro. Esse túnel era bloqueado por pedras. Tire-as do caminho do casal que você encontra e ele te dará a **Aggronite**.

Volte para Mauville e saia pelo norte da cidade. Quando estiver saindo de Mauville, você ouvirá uma conversa de Grunts da Team Magma/Aqua, siga pela Route 111. Nesse percurso chegamos a Winstrate's House, onde podemos batalhar com todos os membros de uma família. Vencendo os quatro integrantes, você consegue entrar na casa onde ganha o item **Macho Brace**. Continuando na Route 111, você é impedido de prosseguir por conta de uma tempestade de areia.

Vá pela Route 112, onde encontramos May/Brendan novamente. Seu rival recupera seus Pokémon e te dá a **HM04 - Strength**. O teleférico usado para subir até o topo do Mt. Chimney está com Grunts impedindo a passagem. Utilize o caminho pela Fiery Path. Após atravessar este trecho, você voltará à Route 111, onde encontrará Aarune, que lhe dá a **TM94 - Secret Power** e te ensina como fazer a sua própria Secret Base. Siga o caminho até chegar na Route 113. Lá você encontrará May/Brendan que te dirá sobre o Professor Cozmo em Fallabor Town e pedirá para segui-la. Ainda nessa rota, você encontrará no chão a **TM32 - Double Team**. Na casa localizada nessa rota, você pegará o item **Soot Sack**.

Fallarbor Town

Dentro do PokéCenter da cidade, você encontrará Lanette, que organiza as boxes do seu PC. Ela mora na Route 114 (quando visitá-la, você ganhará um **Seedot Doll**). Ainda no centro Pokémon você receberá **Honey** de um Bug Catcher. Ao passar perto do PokéMart, May/Brendan te abordará levando-o para a casa de Cozmo, que foi sequestrado pela Team Magma/Aqua e levado para Meteor Falls na Route 114.

Em Fallarbor, também temos um Contest Hall. Dentro dele, você ganhará uma **Berry Blender** para colocar na sua base secreta. Na cidade temos também

o Move Reminder, que recupera moves esquecidos pelo Pokémon em troca de uma Heart Scale. Saindo pela Route 114, encontramos a Fossil Maniac's House, dentro dela, converse com o rapaz que ele te dará a **TM28 - Dig**. Seguindo pela rota, encontramos um outro homem com um Poochyena ao lado. Ao conversar com ele, você ganhará a **TM05 - Roar**.

Ao final da Route 114, chegamos a Meteor Falls. Logo na entrada, atravessamos uma ponte e encontramos May/Brendan e o professor Cozmo com uma Magma/Aqua Grunt e o Admin Tabitha/Shelly.



É uma multi-battle, a Grunt possui um Mightyena, já Tabitha/Shelly possui um Koffing e um Numel/Carvanha. Ao vencer a batalha, aparece o líder do Team inimigo da outra versão. Os Magmas/Aquas pegam o meteorito do professor e vão para o Mt. Chimney. Após alguns diálogos voltaremos imediatamente para a casa do professor Cozmo. Lá ele lhe dará o **TM23 - Smack Down**. Volte com a May/Brendan para Mauville

e siga para o Mt. Chimney pela Route 112.

O local, que antes havia Grunts impedindo a passagem, agora está liberado. Ao chegar ao topo, você encontrará Magmas e Aquas batalhando entre si, mas enfrentará apenas o Team Magma/Aqua. Vença a batalha com um Grunt e encontrará Tabitha/Shelly novamente e revoltado pela derrota em Meteor Falls. Vença-o novamente e siga pela ponte para encontrar o líder Maxie/Archie e enfrentá-lo, finalmente.



vs Maxie



Mightyena
Lv. 25



Golbat
Lv. 25



Camerupt
Lv. 27



Mightyena
Lv. 25



Golbat
Lv. 25



Sharpedo
Lv. 27

vs Archie



Ao vencê-lo, você recupera o meteorito e Maxie/Archie foge.



Archie/Maxie chega para conversar com você e vai embora. Desça pela Jagged Pass e chegue a Lavaridge Town.

Lavaridge Town

Outra pequena vila no jogo. O PokéCenter local dá acesso às piscinas termais. Conversando com uma idosa na vila, você receberá um egg de Wynaut. Há uma loja de ervas medicinais que são mais baratas que os itens convencionais, mas que, porém, diminuem a felicidade dos Pokémon pelo seu gosto amargo. Dentro dessa loja, você ganhará o item **Charcoal** ao conversar com outro idoso.

Sem nada para fazer na vila, vá para o ginásio e desafie **Flannery**. O ginásio tem uma estrutura interessante, vença sete aprendizes para chegar na líder.



vs Flannery



Slugma
Lv. 26



Numel
Lv. 26



Torkoal
Lv. 28

Após vencê-la, ganhará a **Heat Badge**, agora Pokémon até Lv 50 te obedecerão em batalha, e passa a ser possível usar Strength fora da batalha. Como prêmio você ainda recebe a **TM50 – Overheat**.

Saindo do ginásio, você encontra May/Brendan que te dá um **Go-Goggles**, que te permite andar pela Route 111 mesmo com a tempestade de areia. Ela perguntará se quer voltar para Petalburg onde poderá desafiar seu pai. Volte a Petalburg para fazer seu desafio.

Petalburg City

Voltando a Petalburg, o principal a se fazer é o desafio ao ginásio, então é a hora, você pode chegar a Norman vencendo três aprendizes liberando as portas necessárias ou pode ficar voltando e enfrentando todos para aumentar a experiência dos Pokémon. Vença suas partidas e chegue a Norman.



vs Norman



Slaking

Lv. 28



Vigoroth

Lv. 28



Slaking

Lv. 30

Ao vencê-lo, você recebe a **Balance Badge**, que faz todos os Pokémon até Lv 60 te obedecerem. Além disso, agora é possível usar Surf fora da batalha.

Como prêmio, você recebe a **TM67 – Retaliate**. Norman diz que ficou frustrado como líder de ginásio pela sua vitória, mas muito feliz como pai. Ele te leva pra fora do ginásio, onde Wally está conversando com o pai dele. Na conversa com eles você recebe o **HM03 – Surf**. Irá sair com Wally e os pais ficam conversando um pouco. Wally te leva até Mauville na saída para a Route 118.

Antes de pegar a Route 118, aproveite que está perto e volte a Fiery Path, já que pode usar Strength. Lá você encontra Aarune que te dá a **TM96 – Nature Power**. Empurre a pedra com Strength e feche um buraco. Empurre outra e caminhe no sentido norte para encontrar a **TM06 – Toxic**. Indo sentido sul da caverna você encontrará uma **Fire Stone**. Você também pode passar pela tempestade de areia da Route 111, onde encontrará a **TM37 – Sandstorm**. No deserto, você pode pegar um dos fósseis, **Root Fossil** ou **Claw Fossil**, ao pegar um dos dois, o outro some na areia. Se preferiu fazer isso agora pode voltar para Mauville e saia pela Route 118.

Lembre-se que na água também é possível capturar aqueles Pokémon selvagens que aparecem. Basta mover o Circle Pad com cuidado que você navegará devagar se aproximando deles. Na outra margem, você encontrará um pescador que te dará a **Good Rod**.

Seguindo pela Route 118, você encontrará Steven. Latias/Latios

aparecerá e ele te chamará para uma voltinha. Ele te levará para a Southern Island, onde você encontrará um **Latios/Latias**.



Quando Steven chegar para conversar com você, aparecerão dois membros do Team Magma/Aqua: a Admin Courtney/Matt com seu Camerupt/Sharpedo e um Grunt com um Koffing. Essa será uma Multi Battle com Steven. Após vencerem os Magmas/Aguas eles irão embora. Enquanto Steven conversa com você, Latios/Latias te reconhece como grande treinador e decide se juntar a sua equipe. Latios/Latias virá equipado com o item **Latiosite/Latiasite**. Steven te dará o **Mega Bracelet** que possibilita a Mega Evolução dos Pokémon e te leva de volta para a Route 118.

Suba sentido Fortree City pela Route 119. No meio da rota, você encontrará uma casa que irá recuperar seus Pokémon se necessário. Subindo mais um pouco, você chegará ao Weather Institute. Há uma ponte bloqueada por Grunts, portanto, entre no instituto que está tomado pelo Team Magma/Aqua com Tabitha/

Shelly no comando. Dessa vez ele está apenas com um Camerupt/Sharpedo. Derrote-o e os cientistas falarão sobre Groudon/Kyogre. Saia do instituto e siga na Route 119. May/Brendan te encontrará novamente e te chamará para a batalha.



vs Rival



Sluggma
Lv. 31



Wailmer
Lv. 31



Grovyle
Lv. 33



Wailmer
Lv. 31



Shroomish
Lv. 31



Combusken
Lv. 33



Shroomish
Lv. 31



Sluggma
Lv. 31



Marowak
Lv. 33

Vença a batalha e ganhe a **HM02 - Fly**. Agora, siga em frente para a próxima cidade.

Fortree City

A cidade que fica no topo de árvores. Ao visitar as casas ao sul da cidade, você conseguirá alguns itens para sua Secret Base, como **Stairs** e **Proclamation**. Também há uma loja para comprar outros itens para sua base. Na segunda casa ao norte, você encontrará uma idosa que dirá o tipo do Hidden Power de seus Pokémon. A outra idosa da casa perguntará algumas coisas a você, responda na sequência: Right Hand, Right Hand e Left Hand e você ganhará a **TM10 – Hidden Power**.

Ao descer a escada para o ginásio, você será bloqueado por algo invisível. Volte para as árvores e siga para a direita, desça a escada e você encontrará Steven. Ele pedirá que você o siga até a Route 120, onde tem algo bloqueando a passagem. Quando você o alcançar, ele te pedirá para usar o **Devon Scope** para ver o que está bloqueando, então nos deparamos com um Kecleon que imediatamente te ataca. Após, você ganhará dele o do ginásio. Ele também te dá a **Mega Stone** correspondente ao seu inicial.



Voltando à cidade, você pode desbloquear o caminho. Dê a volta por trás do ginásio e encontre a **TM86 – Grass Knot**. Agora, entre no ginásio de Winona, especialista em Pokémon Flying. Passe pelos cinco aprendizes e vá abrindo as passagens de madeira. Se estiver com o Pikachu ou qualquer Pokémon Electric no time passará, sem problemas até chegar na líder. Contra Winona, apenas um Pokémon Electric não te garantirá vitória, mas você não terá problemas em vencê-la.



vs Winona



Swellow

Lv. 33



Pelipper

Lv. 33



Skarmory

Lv. 33



Altaria

Lv. 35

Ao vencer, você receberá a **Feather Badge**, que faz com que todos Pokémon até Lv 70 te obedeçam, além de agora é possível utilizar Fly fora de batalha. Como prêmio pela vitória você recebe a **TM19 – Roost**.

Saia de Fortree e siga pela chuvosa Route 120. Fique de olho nessa rota porque você obtém uma **Light Ball** em uma daquelas pokébolas no chão. Na Route 121, você encontra um grupo de Grunts que saem correndo para o Mt. Pyre. Ainda na Route 121, está o Safari Zone, entrando nele você consegue a **TM85 - Dream Eater**, ao conversar com um homem perto da porta.

Siga direto para o Mt. Pyre, para isso siga pela Route 122 utilizando Surf e chegue ao seu destino. Mt. Pyre é um cemitério de Pokémon. Aqui você encontrará alguns Pokémon Ghost selvagens. Converse com uma idosa no canto do primeiro andar e ganhe o item **Cleanse Tag**. Além disso, há algumas batalhas contra visitantes do local. No segundo andar e terceiro andar também só acontecerão batalhas com visitantes, sendo que no terceiro você encontra a **Lax Incense** e o **Sea Incense**. Use uma saída lateral no terceiro andar e ande um pouco para encontrar a **TM61 - Will-O-Wisp**. Continue subindo a montanha que chegará ao local onde o Team Magma/Aqua está.

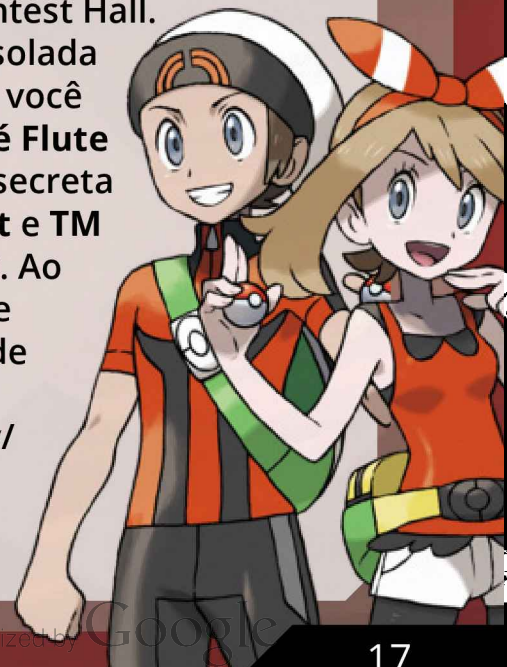


São três Grunts para batalhar, enquanto isso, Maxie/Archie pega a Red/Blue Orb e foge enquanto a Admin Courtney/Matt te chama para uma batalha. Você pegará a **Blue/Red Orb** e irá para Slateport tentar impedir Maxie/Archie. Corra para o porto onde o Capitão Stern está. Após um diálogo, ele entrará no local. Siga-o e se depare com Maxie/Archie e Tabitha/Shelly. Dessa vez, aparecerão dois Grunts para batalhar com você e Maxie/Archie irão fugir no submarino. Ao vencer os dois Grunts, Stern te levará para Lilycove City, onde Maxie/Archie está.



Lilycove City

Essa cidade não possui ginásio, apenas um Contest Hall. Em uma casa isolada perto da praia, você ganhará a **Poké Flute** para sua base secreta e a **TM44 - Rest** e **TM88 - Sleep Talk**. Ao norte da cidade tem uma grande loja. Ao chegar perto dela May/Brendan te desafiará para uma batalha.





vs Rival



Swellow

Lv. 37



Magcargo

Lv. 37



Wailord

Lv. 37



Sceptile

Lv. 39



Swellow

Lv. 37



Wailord

Lv. 37



Breloom

Lv. 37



Blaziken

Lv. 39



Swellow

Lv. 37



Breloom

Lv. 37



Magcargo

Lv. 37



Swampert

Lv. 39

Dessa vez você não ganhará nada pela vitória. Corra para a praia. Você encontrará alguns Grunts parados, mas não batalhará com eles. Haverá Wailmers fechando o oceano, então surfe para o norte onde encontrará uma caverna. Essa é a base secreta do Team Magma/Aqua.

Magma/Aqua Hideout

Entrando na caverna, siga em frente. Ao final do corretor, vire para a esquerda e para cima, chegando no fim, pise no transportador verde. Você irá cair em uma sala onde deverá batalhar com dois Grunt. Se você pisar no transportador, você irá para uma sala com camas, onde poderá recuperar seus Pokémon. Feito isso, volte para a sala anterior e desça pela escada. Siga pela direita, batalhe com outro Grunt e siga pela direita até chegar a um transportador. Nesse andar ainda há outros dois transportadores perto do cientista, o da esquerda não tem nada demais. Utilizando o da direita você vai para uma sala onde consegue a TM97 - Dark Pulse. Agora, voltamos para o caminho certo. A próxima sala também tem um cientista com dois transportadores "inúteis". Utilizando o da direita, você consegue um PP Max; já o da esquerda não tem nada. Volte ao seu caminho e enfrente o Grunt para seguir. Vire após derrotá-lo e acesse a próxima sala usando o transportador. Nesta sala, siga à esquerda, batalhe com o Grunt e continue até o transportador.

Agora você está perto do submarino, derrote esse Grunt e siga à esquerda e encontrará cinco Grunts para uma batalha contra uma horda de Poochyenas no Lv 18. Mais uma vez, Courtney/ Matt aparece com um Camerupt/ Sharpedo para te atrapalhar. Derrote-a, mas outra vez Maxie/ Archie foge, agora para a Seafloor Cavern. Saia do esconderijo do Team Magma/Aqua. Agora o caminho não está bloqueado por Wailmers, portanto, siga pelo oceano até chegar a Mossdeep City.

Mossdeep City

Antes de batalhar, vamos primeiramente aos itens que ganhamos. Chegando a Mossdeep, visite o PokéMart. Há uma moça de blusa azul que te dará a **TM60 – Quash** e há também um menino perto da casa de Steven, que te dará o item **King's Rock**. Hora de desafiar o ginásio Psychic da cidade. Dessa vez, uma double battle. Mas, antes você deverá passar pelos sete aprendizes. **Liza e Tate** possuem um dos mais fáceis ginásios da Liga Pokémon.



vs Liza & Tate



Lunatone

Lv. 45



Solrock

Lv. 45

Ao derrotá-los, eles te darão a **Mind Badge** e agora Pokémon até o Lv 80 te obedecerão, além de poder usar Dive fora da batalha. Você também receberá como prêmio a **TM04 – Calm Mind**.

Quando sair do ginásio, você sentirá um tremor e verá um movimento na cidade com Steven ao centro. Ele te chamará para a casa dele para conversar, onde te dará o **HM07 – Dive** e a **Devon Scuba Gear**. Recupere seus Pokémon e vá para a Seafloor Cavern.

Seafloor Cavern

Para acessar essa caverna, você deve utilizar Dive. Entre na Caverna e use Dive novamente para subir. Você logo verá o submarino do Team Magma/Aqua. Siga e entre na caverna. Você precisará de **Rock Smash** e **Strength** para eliminar os obstáculos.

Quebre a primeira pedra pequena e empurre a grande no buraco à direita. Siga em frente e vire à esquerda, enfrente o Grunt e vire seguindo em frente até uma nova entrada. Nessa sala, você deve acessar a porta de cima do lado direito para alcançar uma sala onde conseguirá a **TM55 – Scald**. Saia dessa sala pela porta na parte superior à esquerda onde encontrará um Grunt. Derrote-o e passe para a próxima sala. Primeiro, derrube as pedras da esquerda e da direita nos buracos da esquerda e da direita; depois, empurre a pedra da esquerda para o meio do salão; na sequência,

coloque a pedra do meio para a esquerda alguns blocos para baixo para liberar acesso a última pedra da esquerda e jogue-a no buraco, liberando então o caminho. Ao final da próxima sala, você encontrará a **TM26 – Earthquake**. Desça a escada e você encontrará Archie e Maxie conversando. Chegue mais perto e você verá Groudon/Kyogre adormecido. É hora de batalhar.



vs Maxie



Mightyena

Lv. 41



Weezing

Lv. 41



Crobat

Lv. 41



Camerupt

Lv.43



Mightyena

Lv. 41



Muk

Lv. 41



Crobat

Lv. 41



Sharpedo

Lv. 43

vs Archie



Quando o vencer, após um breve diálogo com Tabitha/Shelly que aparecerá, Maxie/Archie usará a Red/Blue Orb, acordando Groudon/Kyogre que imediatamente vai até a superfície, evocando um clima muito quente ou chuvoso, dependendo da versão.

Após vários diálogos entre Archie, Tabitha/Shelly e Maxie, os Magmas/Aguas vão embora. Archie/Maxie, após breve conversa, segue direto para a cidade de Sootopolis. Steven aparece dizendo que você deve ir para a Sootopolis City também. Então, tomamos o caminho para essa cidade.

Sootopolis City

Só é possível chegar a Sootopolis utilizando Dive na Route 126. Acesse uma caverna subterrânea e use Dive novamente. Ao submergir, você seguirá em frente onde encontrará o ginásio da cidade. Surfe pela esquerda e suba até o fim da província. Lá, encontrará Steven e Wallace, o líder do ginásio local. Vocês sairão para outro lugar, onde encontrarão Tabitha/Shelly e os líderes Archie e Maxie. Tabitha/Shelly lhe dará o item Magma/Aqua Suit. Após longas conversas, você está livre para entrar na Cave of Origin. Entre na caverna e siga em frente, vire à esquerda e desça pela escada, continue descendo. A cada andar, tremores acontecerão até você chegar a um poço de lava/água.

Groudon/Kyogre aparecerá na sua frente, algumas cenas acontecerão. Quando terminar, fique de frente a Groudon/Kyogre, aperte A e enfim você verá **Primal Groudon/Kyogre**. Prepare suas Ultra Balls para capturá-lo. Ao pegar ou derrotá-lo tudo volta ao normal. Maxie/Archie lhe dará a **Red/Blue Orb** e Steven, dá a **Eon Flute**, que permite você viajar com o Latios/Latias pelo continente.

A exploração de Hoenn ganha asas



Os novos remakes tornam possível, pela primeira vez, a exploração aérea da região. Esta é possível através de **Latios** (Omega Ruby) ou **Latias** (Alpha Sapphire), que podem ser invocados através da **Eon Flute**. Além de se ter acesso a áreas anteriormente inacessíveis, esta novidade permite novas formas de se encontrar Pokémon como **Murkrow**, **Tailow**, **Swablu** e **Wingull**. Com a possibilidade de pousar em rotas, cidades ou ilhas à vontade, temos um leque de novas oportunidades de exploração em OR/AS!

Agora é continuar o caminho dos ginásios e chegar ao último para desafiar Wallace. Dentro do ginásio, é um pouco chato chegar ao líder. Será preciso passar por todos os blocos de gelo sem repetir para liberar uma escada e passar à próxima plataforma. Caso passe por cima de um bloco já rachado, você cairá na água, onde tem que desafiar os aprendizes de Wallace para voltar às plataformas. Ao todo, são seis aprendizes para desafiar na parte inferior. No terceiro "quebra-cabeça" há duas aprendizes para te atrapalhar, mas é necessário desafiá-las para conseguir completar a passagem mais facilmente. Wallace é um treinador de Pokémon Water.



vs Wallace



Luvdisc
Lv. 44



Whiscash
Lv. 44



Sealeo
Lv. 44



Seaking
Lv. 44



Milotic
Lv. 46

Vencendo-o, ele te concederá a **Rain Badge**, sua oitava insígnia.

Com essa badge, todos os Pokémon te obedecerão, além de poder usar Waterfall fora da batalha. Como presente ele te dará a **HM05 – Waterfall**. Agora é hora de partir para Ever Grande City onde desafiaremos a Elite Four e o Campeão, para ficarmos entre os melhores treinadores Pokémon de Hoenn.

Ever Grande City

Desça pela Route 127, onde você pode encontrar uma **Heracronite**. Pegue a Route 128, onde chegará em Ever Grande City.



Recupere seus Pokémon e entre na Victory Road. A caminhada será longa, aqui você terá muitos treinadores pelo seu caminho com os mais diversos tipos de Pokémon. Recomendo enfrentar todos os treinadores para aumentar a experiência dos seus Pokémon. Também é recomendável que leve itens de recuperação e vários Revive para que não tenha que ficar saindo para o PokéCenter mais próximo. Para atravessar a Victory Road é preciso Strength e Flash. Ainda é possível encontrar vários itens interessantes como

a **TM29 – Psychic**, a **TM35 – Flamethrower**, entre outros. Ao fim da estrada, encontraremos Wally, que fará o máximo para te vencer pela primeira vez.



vs Wally



Altaria

Lv. 46



Delcatty

Lv. 46



Roselia

Lv. 46



Magneton

Lv. 46



Gallade

Lv. 48

Ao vencê-lo você ganha uma Dawn Stone. Pronto, agora você pode seguir para desafiar a Elite Four.

Chegando no prédio da Pokémon League, você verá um brilho, corra e pegue sua **Mewtwonite Y**. Entre no prédio, recupere seus Pokémon, compre muitos itens de recuperação e Revive. Verifique suas badges e hora da batalha. Na liga não é permitido recuperar HP durante as batalhas, portanto é fundamental ter um bom estoque de itens para suas necessidades.

O primeiro Elite Four é **Sidney** e seus Pokémon tipo Dark.



vs Sidney



Mightyena
Lv. 50



Shiftry
Lv. 50



Cacturne
Lv. 50



Sharpedo
Lv. 50



Absol
Lv. 52

O segundo Elite Four é Phoebe e seus Pokémon tipo Ghost. Um fato curioso é que durante a apresentação de Phoebe aparece uma menina "fantasma" por duas vezes na cena.



vs Phoebe



Dusclops
Lv. 51



Banette
Lv. 51



Sableye
Lv. 51



Banette
Lv. 51



Dusknoir
Lv. 53

O terceiro Elite Four é Glacia e seus Pokémon tipo Ice.



vs Glacia



Glalie
Lv. 52



Froslass
Lv. 52



Glalie
Lv. 52



Froslass
Lv. 52



Walrein
Lv. 54

O último membro da Elite Four é Drake, um especialista em Pokémon Dragon.



vs Drake



Altaria
Lv. 53



Flygon
Lv. 53



Kingdra
Lv. 53



Flygon
Lv. 53



Salamence
Lv. 55

Após derrubar a Elite, o campeão aparece: Steven, um grande treinador Pokémon que esteve com você em vários momentos de sua jornada ajudando a enfrentar o Team Magma/Aqua, mas agora é hora de provar que você também é um grande treinador.



Steven, que é especialista em Pokémon tipo Steel, começa com seu Skarmory. É uma batalha muito boa, mostrando que ele não é um treinador comum, e chega muito próximo dos termos competitivos que vemos. Além de Skarmory, Steven possui:

Steven é o único treinador que pode causar algum tipo de dificuldade durante a jornada, sendo que ele é um dos poucos que tem um estilo que se aproxima do competitivo. May/Brendan aparece e trás consigo o Professor Birch. O ex-campeão Steven nos parabeniza pela vitória e nos leva para a máquina que grava nossos Pokémon para a eternidade no Hall of Fame. Os créditos iniciam e fazemos nossa última batalha, dessa vez contra May/Brendan, que, apesar de tudo, ela/ele não deve criar muitas dificuldades.



vs Steven



Skarmory
Lv. 57



Claydol
Lv. 57



Aggron
Lv. 57



Cradily
Lv. 57



Armaldo
Lv. 57



Metagross
Lv. 59



vs Rival



Skarmory
Lv. 57



Claydol
Lv. 57



Aggron
Lv. 57



Wailord
Lv. 37



Sceptile
Lv. 39



Skarmory
Lv. 57



Claydol
Lv. 57



Aggron
Lv. 57



Skarmory
Lv. 57



Claydol
Lv. 57



Aggron
Lv. 57



Breloom
Lv. 37



Blaziken
Lv. 39



Magcargo
Lv. 37



Swampert
Lv. 39

E pronto, você fechou essa grande jornada em Pokémon Omega Ruby/Alpha Sapphire.



DELTA EPISODE

Ao final dos créditos, após a vitória sobre a Elite Four, você teve uma batalha contra Brendan/May em uma partida amistosa. Até então, esse seria o fim do jogo, mas, ao recomeçá-lo, terá início o **Episódio Delta**.

Ao iniciar o jogo, você será “transportado” para Mossdeep City, onde o professor Cozmo é alertado sobre um desastre que está prestes

a acontecer. Um asteróide está vindo em direção ao planeta e cairá em uma ilha perto da Route 131.

Ainda nessa cena, vemos um Grunt do Team Magma/Aqua que tira seu uniforme revelando-se como **Zinnia**, uma nova personagem nesse jogo. Ela diz que as coisas ficaram mais complicadas depois que você parou o Primal Pokémon que reviveu.

Littleroot Town

Após essas cenas, o jogo recomeça em sua casa. Saindo do seu quarto, você encontrará Norman, que te dá um par de ingressos para o Mossdeep Star Show e sugere que você leve seu rival com você.

Saindo da casa, você encontrará Zinnia. Ela se apresenta a você e sai da vila. Vá para casa de May/Brendan, onde ela te dirá que uma mulher entrou, atacou-a, roubou sua Key Stone, o item usado para mega evoluir os Pokémon, e está indo para Petalburg City.



Petalburg City

Quando você chegar em Petalburg, encontrará Courtney/Matt conversando com Wally. Eles querem sua Key Stone e vão desafiá-lo. Sendo assim, utilizarão um Camerupt/Sharpedo equipados com uma Mega Stone. Ao derrotá-los, eles mencionam que vão para Meteor Falls encontrar com alguém. Wally agradece a você, mas observa que sua Key Stone foi roubada. Nesse momento, você recebe uma chamada de Steven pelo PokéNav. Ele pede para que você encontre com ele em Rustboro.

Rustboro City

Chegando a Rustboro, vá para a Devon Corp. e se encontre com Steve, onde ele nos conta uma história e uma péssima notícia. Primeiro, ele irá te contar a história de como, há 3000 anos, a guerra em Kalos foi paralisada por uma arma criada por AZ. O avô do Mr. Stone, usando da história que era contada, criou a Infinity Energy, algo semelhante a arma usada por AZ.

Depois, ele finalmente te dará a má notícia: um grande asteróide de seis milhas de diâmetro está a caminho de atingir o planeta, ele nos diz que a Devon Corp. está trabalhando com o Mossdeep Space Center para desenvolver formas de parar o tal asteróide, mas para isso precisam do Meteorite Shard que é encontrado na Granite Cave.

Granite Cave

Vá para Dewford e siga para a Granite Cave. Chegando lá você encontrará Zinnia no fundo da caverna, olhando para a pintura na parede mostrando a Primal Reversion e a Mega Evolução. Ela irá contar como os ancestrais transmitiram conhecimento a ela sobre como proteger o mundo. Zinnia pergunta porque você está lá e uma batalha acontecerá.



vs Zinnia



Tyrantrum

Lv. 55



Altaria

Lv. 55



Salamence

Lv. 57

Ao vencê-la, você ganhará o **Meteorite Shard**. Após recebê-lo, o meteorito que você obteve no Mt. Chimney brilha e Zinnie te sugere a mantê-lo com você. A imagem do meteorito muda na sua bolsa. Steven te chama e diz pra você ir até Mossdeep.

Mossdeep City

Ao chegar a Mossdeep, vá ao encontro do professor Cozmo e entregue o Meteorite Shard. Ele te explica como pretendem usar a energia do Infinity Energy em conjunto com a energia das Key Stones como formas para alimentar o foguete. Ele te contará que a intenção é criar um meio de teletransporte usando o Link Cable para levar o asteróide para longe.

Eles necessitam de mais um Meteorite Shard e é aí que Zinnia aparece. Ela explica que essa energia fará com que a história de 3000 anos atrás se repita e que isso é uma má ideia e pergunta se ele não tem uma ideia melhor. Ela sai da sala e o professor Cozmo te dirá que você precisa obter um novo Meteorite Shard em Meteor Falls.

Meteor Falls



Chegando na caverna, vá direto ao final dela. Lá você encontrará Steven e uma senhora que é descendente dos antigos Draconids,

um povo antigo que passa adiante o conhecimento sobre a Mega Evolução e também sobre como o Lord Rayquaza iniciou todo esse processo.

Ela explica que Hoenn sofria contínuos desastres e todas as vezes Rayquaza aparecia para salvá-los. O líder dos Draconids ficou diante de uma pedra do arco-íris e fez um desejo que fez Rayquaza mudar seu corpo, chegando a uma mega evolução. Ela também explica que Zinnia tentou trazer Rayquaza novamente e se infiltrou nas organizações contando segredos que ajudassem a despertar as formas Primal para que ela pudesse convocar Rayquaza. Steven sai e voltará para Rustboro.

Rustboro City

Vá diretamente para a Devon Corp., onde você irá encontrar um cientista sendo atacado pelo Team Magma/Aqua. Derrote os vários Grunts, após isso, o cientista te informará que roubaram o Link Cable e estão a caminho do Mossdeep Space Center.

Mossdeep City

Chegando, você irá se deparar com Courtney/Matt e alguns Grunts. Eles vão direto para o Mossdeep Space Center. Vá atrás deles e entre no local. Lá, você irá batalhar contra uma horda de Grunts que utilizarão Mightyenas. Vença-os e suba as escadas. No andar superior você enfrentará novamente Courtney/Matt junto a outro Grunt, os admins das equipes usarão a versão mega de Camerupt/Sharpedo, respectivamente. Após derrotá-los, Zinnia aparecerá novamente e levará o Link Cable que estava com Courtney/

Matt. Após um diálogo, ela rouba a Key Stone dos admins e corre para a base da Equipe Magma/Aqua.

Magma/Aqua Hideout

Vá atrás de Zinnia na base da Team Magma/Aqua. Você deve encontrar a sala de Maxie/Archie, a mesma onde você pega a Master Ball durante o jogo. Ao chegar no local, você verá que Zinnia derrotou Maxie/Archie e Tabitha/Shelly.

Quando Zinnia te vê, rouba a Key Stone de Maxie/Archie e diz que agora pode trazer Rayquaza de volta. Ela ainda diz para você segui-la. Quando ela sai da sala, você recebe a Cameruptite/Sharpedonite de Maxie/Archi. Mais uma vez Steven lhe chama para o Mossdeep Space Center.

Mossdeep City e Sky Pillar

Chegando a Mossdeep, vá ao encontro de Steven. Ele diz pra você conversar com Wallace na Cave of Origin para que quebre o selo de Sky Pillar. No local, ao conversar com Wallace, ele dirá a você que a árvore na parte de fora da Cave of Origin foi um presente de um grande homem que o visitou da região de Kalos, fazendo referência a AZ. Um curiosidade é que, ao pé dessa árvore, você poderá encontrar várias plantas semelhantes à Flabebé, incluindo uma na cor semelhante ao Floette de AZ.

Wallace continua sua explicação de que só os Draconids podem despertar Rayquaza e diz que você precisa ir à Route 131 para se encontrar com ele. Ao chegar lá, Wallace te desafiará para uma batalha, já que é seu dever.



vs Wallace



Wailord

Lv. 55



Tentacruel

Lv. 55



Ludicolo

Lv. 55



Whiscash

Lv. 55



Gyarados

Lv. 55



Milotic

Lv. 57

Ao derrotá-lo você ganha acesso ao Sky Pillar.

Quando entrar no Sky Pillar, você verá Zinnia subindo os andares com ela a sua frente. A cada cena, é explicado que as partes das pinturas em Sky Pillar são histórias passadas por milhares de anos. Vá seguindo Zinnia até chegar ao topo do local.

No telhado, Zinnia falará com você e pedirá para que você cuide de Aster, o Whismur dela, caso aconteça algo com ela, mas ao tentar chamar Rayquaza, sua Key Stone não reage. Nesse momento, o meteorito que estava na sua mochila começa a brilhar. Rayquaza aparece e agora é a hora de capturá-lo. Ele está no Lv. 70, mas fique tranquilo que ele não mega evolui.

Se ainda tem a Master Ball, não use em Rayquaza e sim no próximo Pokémon a ser capturado.

Ao capturar Rayquaza com sucesso é a vez de Zinnia ensinar o move **Dragon Ascent** a Rayquaza. Após isso, ela te desafia para uma batalha para provar seu valor como protetor.



vs Zinnia



Goodra
Lv. 60



Noivern
Lv. 60



Altaria
Lv. 60



Tyrantrum
Lv. 60



Salamence
Lv. 62

Voando pelo Espaço

Ao derrotar Zinnia, ela te dará uma tarefa. Dirá que você é o único que conseguirá parar o Asteróide. Você vestirá sua Magma/Aqua Suit, subirá em Rayquaza e voará até o espaço. Nessa hora, uma cena muito bonita é colocada e você destrói o meteorito salvando o planeta.



Após isso, um pedaço de meteorito em forma de triângulo aparece e começa a se mexer. A partir dele, começa a aparecer partes de Deoxys, que te desafia assim que ele aparece por completo.



Você deve derrotá-lo ou capturá-lo. Caso você venha a derrotar Deoxys, é possível desafiá-lo novamente no topo de Sky Pillar após derrotar a Elite Four pela segunda vez.

Ao terminar esse trabalho, você voltará para a Sky Pillar. O que se segue são várias cenas de personagens importantes durante toda a sua jornada. Enfim, terminamos o Episódio Delta. Agora não há um roteiro fixo a seguir, mas ainda há várias outras coisas a se fazer em Hoenn.

Rematches Elite Four

Após passar pelo Delta Episode, há possibilidade de enfrentar uma Elite Four renovada. Dessa vez, todos da Elite possuem uma Mega Forma, além de vários Pokémon sofrerem alterações. Prepare para enfrentar Pokémon mais fortes em desafios mais difíceis, são 20 níveis a mais para cada Pokémon. Prepare sua mochila com Revive's, Hyper Potion's e siga em frente.

A sequência da elite é a mesma, o primeiro é **Sidney** e seus Pokémon tipo Dark.



vs Sidney



Scrafty
Lv. 70



Shiftry
Lv. 70



Sharpedo
Lv. 70



Zoroark
Lv. 70



Mandibuzz
Lv. 70



Absol
Lv. 72

Quando passarmos pelo primeiro E4, chegamos a **Phoebe** e seus Pokémon do tipo Ghost.



vs Phoebe



Banette
Lv. 71



Mismagius
Lv. 71



Drifblim
Lv. 71



Chandelure
Lv. 71



Dusknoir
Lv. 71



Sableye
Lv. 73

O terceiro Elite Four é **Glacia** e seus Pokémon tipo Ice.



vs Glacia



Abomasnow
Lv. 72



Beartic
Lv. 72



Froslass
Lv. 72



Vanilluxe
Lv. 72



Walrein
Lv. 72



Glaieve
Lv. 74

O último membro da Elite Four é **Drake**, um especialista em Pokémon Dragon.



vs Drake



Altaria
Lv. 73



Dragalge
Lv. 73



Kingdra
Lv. 73



Flygon
Lv. 73



Haxorus
Lv. 73



Salamence
Lv. 75

E mais uma vez chegamos a **Steven**, o campeão da Elite Four. E seguindo o que aconteceu durante todo o segundo desafio da Elite, temos um time alterado. Saem os fósseis Armaldo e Cradily e entram Aerodactyl e Carbink. Você é capaz de vencer Steven novamente?



vs Steven



Skarmory
Lv. 77



Claydol
Lv. 77



Carbink
Lv. 77



Aerodactyl
Lv. 77



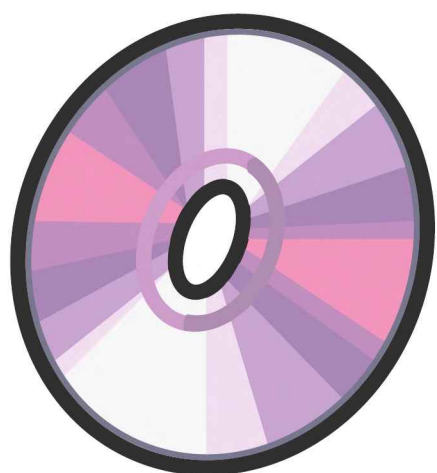
Aggron
Lv. 77



Metagross
Lv. 79

Feito, vencemos a Elite Four e o campeão Steven. É hora de vermos novamente os créditos do jogo e partir para outras missões que ainda temos a realizar no jogo. Você ainda tem que capturar os lendários, criar sua Secret Base, ser o melhor nos Contests entre outras atividades ainda a se explorar. Então, boa jornada.





Localização dos TMs e HMs

por Robson Júnior

Revisão: Jaime Ninice
Diagramação: Guilherme Kennio

Technical Machines (TMs) são indispensáveis para qualquer jogador da franquia Pokémon que invista no competitivo. A partir da quinta geração, por terem ganhado uso ilimitado, é muito mais fácil deixar os Pokémon que você quer com os movimentos certos. Já as Hidden Machines (HMs) são necessárias para prosseguir na história e aumentar as capacidades de exploração do jogo. Está à procura de algum TM ou não consegue descobrir onde pegar um HM em Pokémon Omega Ruby/Alpha Sapphire? Este guia é ideal para você!

TM01 – Hone Claws

Pode ser adquirido em Slateport City com o vendedor de TMs por 5000 Pokémon Dollars.

TM02 – Dragon Claw

Está no andar B1F em Meteor Falls; requer o uso de Surf e Waterfall.



TM03 – Psyshock

Dado por um homem na casa ao sudeste em Pacifidlog Town.

TM04 – Calm Mind

Prêmio por derrotar Tate e Liza em Mossdeep City Gym.



TM05 – Roar

Dado por um senhor com um Poochyena na Route 114.

TM06 – Toxic

Está em Fiery Path e requer o uso de Strength.



TM07 – Hail

Está na Ice Room da Shoal Cave, próximo à elevação no terreno. A maré deve estar baixa para a sala ser acessível (3h – 8h a.m. ou p.m.)

**TM08 – Bulk Up**

Prêmio por derrotar Brawly em Dewford Town Gym.

**TM09 – Venoshock**

Pode ser adquirido no Poké Mart de Mauville City por 10000 Pokémon Dollars.

TM10 – Hidden Power

Dado por uma senhora na casa a noroeste do Gym de Fortree City após completar seu jogo de adivinhação (Right hand, Right hand, Left hand).

**TM11 – Sunny Day**

Está no final do andar 1F da Scorched Slab.

TM12 – Taunt

Prêmio dado pelo Trick Master quando resolvido o primeiro puzzle na Trick House. Requer o uso do movimento Cut.

TM13 – Ice Beam

Storage Room de Sea Mauville (ao norte da Route 108), na parede oposta à porta. Requer o uso de Surf e Dive.

**TM14 – Blizzard**

Pode ser adquirido no Lilycove Department Store por 30000 Pokémon Dollars.

TM15 – Hyper Beam

Pode ser adquirido no Lilycove Department Store por 30000 Pokémon Dollars.

TM16 – Light Screen

Pode ser adquirido no Lilycove Department Store por 10000 Pokémon Dollars.

TM17 – Protect

Localização: Pode ser adquirido no Lilycove Department Store por 10000 Pokémon Dollars.

TM18 – Rain Dance

Está em Sea Mauville; requer o uso do movimento Surf.

TM19 – Roost

Prêmio por derrotar Winona em Dewford Town Gym.

**TM20 – Safeguard**

Pode ser adquirido no Lilycove Department Store por 10000 Pokémon Dollars.

TM21 – Frustration

Dado pelo irmão do presidente do Pokémon Fan Club em Pacifidlog Town caso a amizade com o primeiro Pokémon esteja baixa.

TM22 – Solar Beam

Norte da área 4 da Safari Zone; requer uso da Mach Bike e Surf.

**TM23 – Smack Down**

Dado pelo Professor Cozmo em Fallarbor Town por tê-lo salvo em Meteor Falls.

TM24 – Thunderbolt

Dado por Wattson no Apt. 13 em Mauville City após a missão em New Mauville.

TM25 – Thunder

Pode ser adquirido em Lilycove Department Store por 30000 Pokémon Dollars.

TM26 – Earthquake

À esquerda da escadaria que leva ao último andar na Seafloor Cavern.

TM27 – Return

Dado pelo irmão do presidente do Pokémon Fan Club em Pacifidlog Town caso a amizade com o primeiro Pokémon esteja alta.

TM28 – Dig

Dado pelo irmão caçula do Fossil Maniac em sua casa na Route 114.

You can have this, so you can Dig holes just like my big brother...

**TM29 – Psychic**

Está em Ever Grande City, em uma área acessível através do movimento Surf no andar B1F da Victory Road.



TM30 – Shadow Ball

Andar 4F do Mt. Pyre, no meio do santuário.

**TM31 – Brick Break**

Dado pelo Black Belt com um Kecleon na casa ao noroeste de Sootopolis City.

TM32 – Double Team

Ao norte da Parasol Lady Madeline na Route 113.

**TM33 – Reflect**

Pode ser adquirido no Lilycove Department Store por 10000 Pokémon Dollars.

TM34 – Sludge Wave

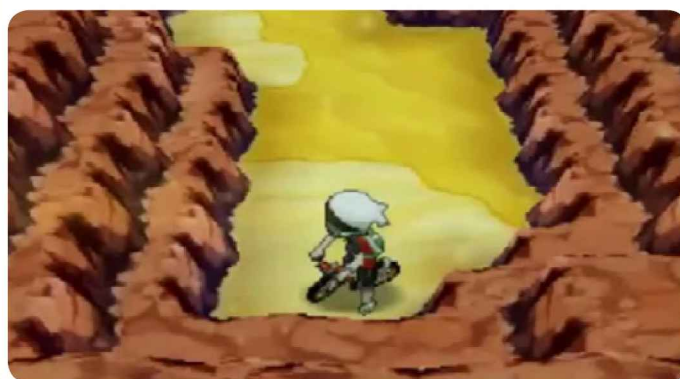
A oeste da ilha em formato de lua do sudeste da Route 132.

**TM35 – Flamethrower**

No andar B1F da Victory Road, ao norte do Expert Theodore. Requer o movimento Strength.

TM37 – Sandstorm

Na área desértica da Route 111, ao sul das Desert Ruins.

**TM38 – Fire Blast**

Pode ser adquirido em Lilycove Department Store por 30000 Pokémon Dollars.

TM39 – Rock Tomb

Prêmio por derrotar Roxanne em Rustboro City Gym.

**TM40 – Aerial Ace**

Pode ser adquirido no Poké Mart de Mauville City por 10000 Pokémon Dollars.

TM41 – Torment

Dado por um Sailor dentro do Contest Hall de Slateport City.

TM42 – Facade

Pode ser adquirido no Poké Mart de Mauville City por 10000 Pokémon Dollars.

TM43 – Flame Charge

Sudeste da entrada ao norte do Jagged Pass; requer uso da Acro Bike.

**TM44 – Rest**

Dado por um homem na casa mais próxima ao mar de Lilycove City.

TM45 – Attract

Dado por uma mulher dentro do Contest Hall de Verdanturf Town.

TM46 – Thief

Dado por um Team Magma/ Aqua Grunt dentro do Oceanic Museum em Slateport City.

**TM47 – Low Sweep**

Pode ser adquirido no Poké Mart de Mauville City por 10000 Pokémon Dollars.

TM48 – Round

Dado pelo balconista no Café de Mauville City.

TM49 – Echoed Voice

Dado pelo garoto ao sul da Pretty Petal Flower Shop na Route 104.

TM50 – Overheat

Prêmio por derrotar Flannery em Lavaridge Town Gym.

**TM51 – Steel Wing**

Dado por Steven na Granite Cave ao entregá-lo a Letter.

TM52 – Focus Blast

Pode ser adquirido no Lilycove Department Store por 30000 Pokémon Dollars.

TM53 – Energy Ball

Área 1 da Safari Zone; requer uso da Mach Bike, Acro Bike e Surf.

**TM54 – False Swipe**

Dado pelo empresário no interior do Poké Mart de Rustboro City.

TM55 – Scald

Na sexta sala da Seafloor Cavern, numa ilha entre as correntes.



TM56 – Fling

Está em Pacifidlog Town, dado por um homem na casa ao noroeste.

TM57 – Charge Beam

Pode ser adquirido no Poké Mart de Mauville City por 10000 Pokémon Dollars.

TM58 – Sky Drop

Dado pelo Delinquent dentro do Poké Mart de Mauville City.

TM59 – Incinerate

No Mt. Chimney, após a plataforma com grama.

**TM60 – Quash**

Dado por uma mulher dentro do Poké Mart de Mossdeep City.

TM61 – Will-O-Wisp

No exterior do Mt. Pyre, ao sul do cume.

**TM62 – Acrobatics**

Route 119, após a primeira cachoeira, no meio do labirinto formado por pontes. Requer uso da Acro Bike, Surf e Waterfall.

**TM63 – Embargo**

Dado por um Bug Catcher na cabine inferior próxima à escada no S. S. Tidal.

TM64 – Explosion

Andar 3F do Sky Pillar, acessado através das escadas ocidentais dos andares 5F e 4F.

**TM65 – Shadow Claw**

Andar B2F da Granite Cave, à esquerda de uma pedra solitária (proveite e pegue também: uma Everstone, que está escondida na rocha, e a Steelixite, que está logo à sua direita).

Mirage Spots

Mirage Spots são lugares que você pode encontrar enquanto estiver voando por Hoenn via Soaring. Essas misteriosas ilhas espalhadas pelo continente aparecem e desaparecem diariamente de maneira aleatória. Se você ainda não encontrou o Mirage Spot com o TM que você procura não se desanime! Ainda poderá receber os Mirage Spots de outros jogadores via StreetPass (assim como eles vão receber o Mirage Spot que você recebeu no dia).



TM66 – Payback

Está do lado direito da Mirage Island que fica ao sul da Route 134; requer uso do movimento Rock Smash.



TM70 – Flash

Dado por um Hiker próximo à entrada do andar 1F da Granite Cave.



TM71 – Stone Edge

Lilycove Department Store por 30000 Pokémon Dollars.

TM67 – Retaliate

Prêmio por derrotar Norman em Petalburg City Gym.



TM72 – Volt Switch

Prêmio por derrotar Wattson em Mauville City Gym.



TM68 – Giga Impact

Pode ser adquirido no Lilycove Department Store por 50000 Pokémon Dollars.

TM69 – Rock Polish

Numa ladeira próxima a um Secret Spot em Jagged Pass. Requer o uso da Acro ou Mach Bike.



TM73 – Thunder Wave

Pode ser adquirido em Slateport City com o vendedor de TMs por 5000 Pokémon Dollars.

TM74 – Gyro Ball

Está no canto sudoeste da Mirage Forest que fica ao norte da Route 111.



TM75 – Swords Dance

Dado por um Black Belt próximo ao Poké Mart de Lavaridge Town caso responda “No” à sua pergunta.

TM76 – Struggle Bug

Pode ser adquirido em Slateport City com o vendedor de TMs por 5000 Pokémon Dollars.

TM77 – Psych Up

Dado por um Psychic numa ilha no canto noroeste da Route 133; requer uso do movimento Surf.

**TM78 – Bulldoze**

Pode ser adquirido no Poké Mart de Mauville City por 10000 Pokémon Dollars.

TM79 – Frost Breath

Está na sala de baixo da Shoal Cave, depois de declives lamacentos; requer uso da Mach Bike. A maré deve estar baixa para a sala ser acessível (3h – 8h a.m. ou p.m.).

**TM80 – Rock Slide**

Está numa pequena ilha no meio da porção ao sul da Route 134.

**TM81 – X-Scissor**

Está no andar 2F da Victory Road, depois da primeira cachoeira; requer uso dos movimentos Surf e Waterfall.

**TM82 – Dragon Tail**

Poké Mart de Mauville City por 10000 Pokémon Dollars.

TM83 – Infestation

Dado por um Collector no Poké Mart de Sootopolis City após responder “Lisia” à sua pergunta; requer uso do movimento Surf.

TM84 – Poison Jab

Após a ponte na Mirage Mountain que fica ao norte de Lilycove City.



TM85 – Dream Eater

Dado por um Street Thug na entrada da Safari Zone.

TM86 – Grass Knot

Está atrás do Fortree City Gym; requer uso do Devon Scope.

**TM87 – Swagger**

Dado por uma Lady dentro do Daycare Center por emprestá-la 100 Pokémon Dollars.

TM88 – Sleep Talk

Dado por um homem na casa mais próxima ao mar de Lilycove City, após entregar o **TM44 – Rest**.

TM89 – U-turn

Está do lado de fora do Apt. 11 em Mauville City, na varanda.

TM90 – Substitute

Está na beira do vulcão da Mirage Island que fica ao sul de Pacifidlog Town.

**TM91 – Flash Cannon**

Está depois da escada na Mirage Island que fica ao norte da Route 125.

**TM92 – Trick Room**

Prêmio dado pelo Trick Master quando resolvido o terceiro puzzle na Trick House. É recomendável o uso do movimento Flash.

TM93 – Wild Charge

Norte da área 4 da Safari Zone; requer uso da Mach Bike, Acro Bike e Surf.

**TM94 – Secret Power**

Dado por Aarune, próximo a uma árvore em que pode ser construída uma Secret Base na Route 111.



TM95 – Snarl

Está do lado direito da Mirage Cave que fica ao norte de Fallarbor Town.

**TM97 – Dark Pulse**

Em Omega Ruby, está em Team Magma Hideout no andar 1F, atrás de uma cama; em Alpha Sapphire, está em Team Aqua Hideout no andar B2F, dentro do quarto de Matt.

TM98 – Power-Up Punch

Pode ser adquirido no Poké Mart de Mauville City por 10000 Pokémon Dollars.

TM96 – Nature Power

Dado de presente, em Fiery Path, por Aarune após derrotar Maxie/ Archie no Mt. Chimney.

**TM99 – Dazzling Gleam**

Dado por uma Fairy Tale Girl a leste da casa do Berry Master na Route 123.

TM100 – Confide

Pode ser adquirido em Slateport City com o vendedor de TMs por 5000 Pokémon Dollars.

**HM01 – Cut**

Dado por Cutter na sua casa em Rustboro City. Requer a Stone Badge para ser usado fora de batalhas.

**HM02 – Fly**

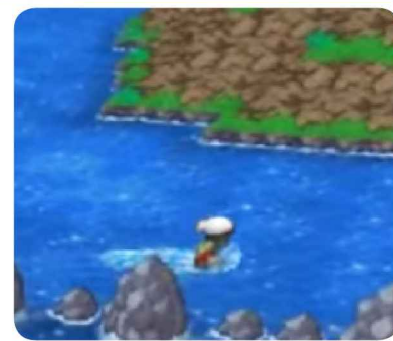
Dado por Brendan/May ao ser derrotado(a) na Route 119. Requer a Feather Badge para ser usado fora de batalhas.





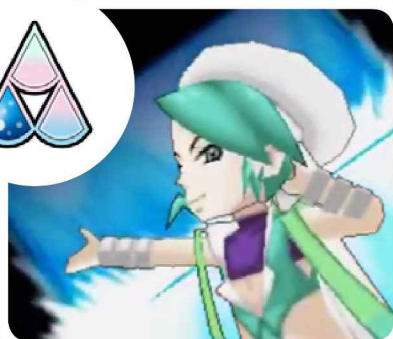
HM03 – Surf

Dado pelo pai de Wally em Petalburg City após ter derrotado Norman. Requer a Balance Badge para ser usado fora de batalhas.



HM04 – Strength

Dado por Brendan/May ao adentrar a Route 112. Requer a Heat Badge para ser usado fora de batalhas.



HM05 – Waterfall

Prêmio por derrotar Wallace em Sootopolis City Gym. Requer a Rain Badge para ser usado fora de batalhas.



HM06 – Rock Smash

Dado pelo tio de Wally após derrotar Wally em Mauville City. Requer a Dynamo Badge para ser usado fora de batalhas.



HM07 – Dive

Dado por Steven em sua casa em Mossdeep City após derrotar o Gym local. Requer a Mind Badge para ser usado fora de batalhas.





Localização das Mega Stones

por *Rafael Neves*

Revisão: *Jaime Ninice*
Diagramação: *Guilherme Kennio*

Várias novas Mega Evoluções foram introduzidas em Pokémon Omega Ruby e Alpha Sapphire, solidificando ainda mais essa nova funcionalidade que Pokémon X/Y deu os ares da graça. Saiba agora onde e como conseguir todas as Mega Stones e Orbs, itens necessários de serem equipados para mega evoluir cada Pokémon que possui uma Mega Evolução ou Primal Reversion (com exceção de Rayquaza, cujo processo é outro).

Lembrando que você só poderá mega evoluir um único Pokémon a cada batalha (numa Multi Battle, cada treinador pode mega evoluir um de seus Pokémon), e ele só voltará à forma normal se for derrotado ou ao fim da batalha. Vale lembrar também que uma Primal Reversion não equivale a uma Mega Evolução, de forma que é possível, numa mesma batalha, transformar Groudon ou Kyogre em Primal Groudon ou Primal Kyogre e mega evoluir um outro Pokémon.

Algumas Mega Stones só poderão ser encontradas no jogo após a batalha contra os Pokémon lendários (Groudon ou Kyogre, a depender da versão) na cidade de Sootopolis (veja o Detonado). E, como algumas Mega Stones estão localizadas num mesmo lugar, aproveite para conseguir mais de uma numa só viagem. Sem mais delongas, vamos à caça às pedras!



Mega Stones de XY



Abomasite - Use em Abomasnow

Próximo às árvores de Berry, na Route 123. Disponível apenas após a batalha com Groudon/Kyogre.



Absolute - Use em Absol

Na parte esquerda da Safari Zone.



Aerodactylite - Use em Aerodactyl

No topo da Meteor Falls. Disponível apenas após a batalha com Groudon/Kyogre. Você terá de usar os HM Surf e Waterfall.



Aggronite - Use em Aggron

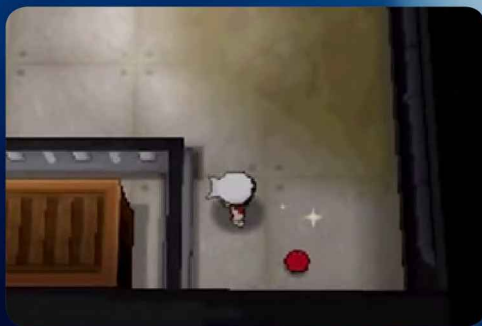
Em Rusturf Tunnel, quebre as pedras que bloqueiam a passagem do túnel com o HM Rock Smash para encontrá-la.



Alakazite - Use em Alakazam

No Market de Slateport City, estará no canto inferior esquerdo.





Ampharosite - Use em Ampharos

Vá até New Mauville (próximo a Mauville City), seguindo pela Route 110. Você encontrará a Mega Stone no saguão do gerador.



Banettite - Use em Banette

Próximo ao cume do Mt.Pyre, procure no canto inferior direito, próximo às lápides.



Blastoisinite - Use em Blastoise

No convés do S.S. Tidal, navio que pode ser encontrado em Lilycove City e Slateport City. Procure no canto superior direito.



Blazikenite - Use em Blaziken

Na Route 120, Steven terá lhe entregado caso Torchic tenha sido o seu Pokémon inicial. Caso tenha começado com Mudkip ou Treecko, vá até a Route 114 após a batalha com Groudon/Kyogre e fale com o idoso. Ele lhe venderá a Mega Stone por \$1,500.



Charizardite X - Use em Charizard

Estará na parte esquerda do Fiery Path, após a batalha com Groudon/Kyogre. Leve um Pokémon com o HM Strength.





Charizardite Y - Use em Charizard

Estará no Scorched Slab, após a batalha com Groudon/Kyogre. Procure no segundo andar subterrâneo (B2F), no canto inferior esquerdo.



Garchompite - Use em Garchomp

Em Fortree City, você receberá de Aarune caso alcance o rank Platinum na competição de Secret Base.



Gardevoirite - Use em Gardevoir

Após o Delta Episode, Wanda lhe entregará a Mega Stone em Verdanturf Town.



Gengarite - Use em Gengar

Na praia do Battle Resort, procure por uma pequena casa. A Mega Stone estará lá.



Gyaradosite - Use em Gyarados

Na Route 123, entre na casa ao lado de um pescador. Lá dentro, interaja com o Poochyena e aceite fazer carinho nele para receber a Mega Stone.



Heracronite - Use em Heracross

Na Route 127, procure por uma pequena ilha onde há um treinador Black Belt chamado Koji.





Houndoominite - Use em Houndoom

Em Lavaridge Town, a Mega Stone estará próximo aos cobertores de areia. Disponível após a batalha com Groudon/Kyogre.



Kangaskhanite - Use em Kangaskhan

Próximo ao Pokémon Center em Pacifidlog Town (à esquerda), estará a Mega Stone. Disponível após a batalha com Groudon/Kyogre.



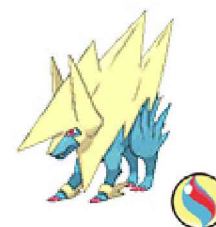
Lucarionite - Use em Lucario

Vença todas as 5 categorias (Coolness, Beauty, Cuteness, Cleverness e Toughness) no Master Rank e, depois, vença Lisia no Contest para receber a Mega Stone.



Manectite - Use em Manectric

Na Seaside Cycling Road (Route 110), próximo à treinadora Beauty Melissa, procure no fim da linha norte.



Mawilite - Use em Mawile

Estará na parte sul de Verdanturf City, vindo pela Route 117.



Medichamite - Use em Medicham

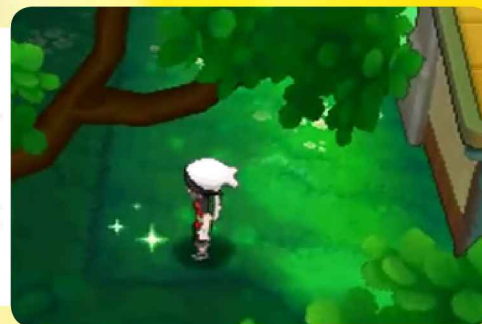
Procure pelo topo de Mt. Pyre.





Mewtwonite X - Use em Mewtwo

Após a batalha com Groudon/Kyogre, a Mega Stone estará na parte esquerda inferior de Littleroot Town, próximo ao Birch's Lab.



Mewtwonite Y - Use em Mewtwo

Procure à esquerda da entrada da Pokémon League.



Pinsirite - Use em Pinsir

Na Route 124, a Mega Stone estará numa região da água que só pode ser alcançada submergindo após usar o HM Dive. Tanto o local de mergulho quanto o de submergir ficam na parte esquerda da Route 124.



Scizorite - Use em Scizor

Após a batalha com Groudon/Kyogre, procure na parte direita de Petalburg Woods, abaixo da Moss Rock. Leve um Pokémon com o HM Cut.



Tyranitarite - Use em Tyranitar

Suba a Jagged Pass. No topo, você encontrará um matinho à direita de uma escada. Com a Acro Bike, desça pelo caminho da direita até encontrar a Mega Stone próximo a outro matinho. Está disponível após enfrentar Groudon/Kyogre.



Venusaurite - Use em Venusaur

No final da Route 119, há uma casa com uma pessoa ao lado. Abaixo da casa, você encontrará a Mega Stone entre os matinhos. Está disponível após a batalha com Groudon/Kyogre.



Mega Stones de OR/AS



Altarianite - Use em Altaria

Em Lilycove City, um homem em frente a uma das casas lhe dará a Mega Stone caso você tenha um Altaria no seu time.



Audinite - Use em Audino

Quando chegar ao Battle Resort, Looker estará na extremidade direita da praia. Após falar com ele na praia, encontre-o novamente na casa da direita dentre as casas que ficam sobre a água na parte superior do Battle Resort. Ele lhe entregará a Mega Stone.



Beedrillite - Use em Beedrill

Estará na Storage Room, em Sea Mauville (ao norte da Route 108). Procure no canto inferior esquerdo. Você terá de usar os HM Surf e Dive.



Cameruptite - Use em Camerupt

Caso esteja jogando Omega Ruby, a Team Magma lhe entregará durante o Delta Episode. Já em Alpha Sapphire, será entregue pela Team Magma na Battle Resort.





Diancite - Use em Diancie

Com um Diancie no time (obtido apenas através de Pokémon X/Y), entre em um Pokémon Center. Uma rápida cena acontecerá e, em seguida, você obterá a Mega Stone.



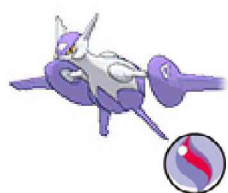
Galladite - Use em Gallade

Após o Delta Episode, Professor Cozmo lhe entregará a Mega Stone em Fallarbor City.



Glalitite - Use em Glalie

Em Shoal Cave, procure na área congelada, no piso elevado (para tal, a maré precisará estar baixa). Aproveite para obter a Slowbronite na Shoal Cave.



Latiasite - Use em Latias

Caso esteja jogando Omega Ruby, sua mãe lhe entregará em Littleroot Town após o Delta Episode. Em Alpha Sapphire, Latias estará segurando a Mega Stone (veja o Detonado).



Latiosite - Use em Latios

Caso esteja jogando Omega Ruby, Latios estará segurando a Mega Stone (veja o Detonado). Em Alpha Sapphire, sua mãe lhe entregará em Littleroot Town após o Delta Episode.





Lopunnite - Use em Lopunny

Após a batalha com Groudon/Kyogre, suba para o segundo andar (2F) de Mauville Hills, em Mauville City. Desça o caminho até encontrar um sujeito de roupa preta. Após ele desaparecer, entre em alguma sala e volte para encontrar o mesmo sujeito no mesmo local. Dessa vez, ele lhe dará a Mega Stone quando você falar com ele.



Metagrossite - Use em Metagross

Vença Steven na Pokémon League pela segunda vez e ele lhe entregará a Mega Stone.



Pidgeotite - Use em Pidgeot

Em Rustboro City, vá até a Devon Corp e fale com Mr. Stone. Ele trocará a Mega Stone dele por uma Intriguing Stone sua. Para obter a Intriguing Stone, vá até Verdanturf Town. No canto sul da cidade, há uma garotinha que diz ter perdido o seu Shroomish. Interaja com uma placa no centro da cidade para encontrar o Pokémon e receber a Intriguing Stone.



Sablenite - Use em Sableye

Encontre a Mega Stone no canto superior esquerdo de Sootopolis City. O local fica a sudeste da Cave of Origin.



Salamencite - Use em Salamence

Após o Delta Episode, vá até Meteor Falls e fale com a avó de Zinnia. Ela lhe dará a Mega Stone.





Sceptilite - Use em Sceptile

Na Route 120, Steven terá lhe entregado caso Treecko tenha sido o seu Pokémon inicial. Caso tenha começado com Mudkip ou Torchic, vá até a Route 114 após a batalha com Groudon/Kyogre e fale com o idoso. Ele lhe venderá a Mega Stone por \$1,500.



Sharpedonite - Use em Sharpedo

Caso esteja jogando Omega Ruby, será entregue pela Team Aqua na Battle Resort. Já em Alpha Sapphire, a Team Aqua lhe entregará durante o Delta Episode.



Slowbronite - Use em Slowbro

Próximo à entrada da Shoal Cave, um idoso trocará a Mega Stone dele por um Shell Bell obtido da seguinte forma: basta levar até esse mesmo idoso quatro Shoal Salt e quatro Shoal Bell, encontradas na própria Shoal Cave. Aproveite para obter a Glalitite na Shoal Cave.





Steelixite - Use em Steelix

Encontrada no segundo andar subterrâneo (B2F) da Granite Cave. Você terá de usar uma Mach Bike.



Swampertite - Use em Swampert

Na Route 120, Steven terá lhe entregado caso Mudkip tenha sido o seu Pokémon inicial. Caso tenha começado com Treecko ou Torchic, vá até a Route 114 após a batalha com Groudon/Kyogre e fale com o idoso. Ele lhe venderá a Mega Stone por \$1,500.



Orbs e Dragon Ascent



Embora não sejam Mega Stones, essas são as maneiras de mega evoluir Rayquaza e executar a Primal Reversion em Kyogre e Groudon.



Blue Orb (item) - Use em Kyogre

Caso esteja jogando Omega Ruby, estará no topo da Mt. Pyre. Já em Alpha Sapphire, Archie lhe entregará após enfrentar Kyogre (veja o Detonado).



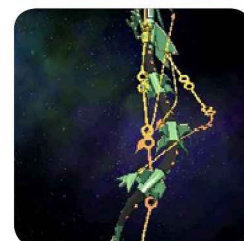
Red Orb (item) - Use em Groudon

Caso esteja jogando Omega Ruby, Maxie lhe entregará após enfrentar Groudon (veja o Detonado). Já em Alpha Sapphire, procure no topo da Mt. Pyre.



Dragon Ascent (movimento) **- Aprendido por Rayquaza**

Após o Delta Episode, vá até Meteor Falls e fale com a avó de Zinnia, que estará descendo as escadas à esquerda do topo da montanha. Ela lhe dará a Mega Stone Salamencite, como também ensinará Dragon Ascent a qualquer Rayquaza em seu time. Ter esse golpe na sua move list permitirá que você mega evolua Rayquaza durante as batalhas, não necessitando de nenhum item para tal.



Leve a **Revista Nintendo Blast** com você nas redes sociais! É só clicar e participar!



twitter.com/nintendoblast

Seguir



facebook.com/nintendoblast

Curtir



google.com/+NintendoBlast

Seguir



soundcloud.com/gameblast

Inscrever-se



youtube.com/GameBlastTV

Inscrever-se

3DS

por Ailton Bueno

Revisão: Vitor Tibério
Diagramação: Breno Madureira



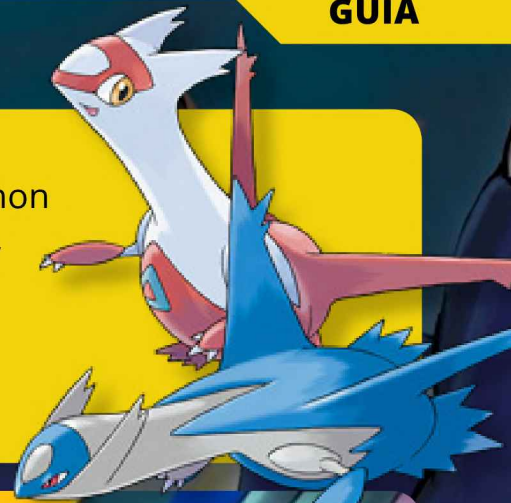
Encontrando itens e Pokémon lendários nas **Mirage Spots**

As Mirage Islands (Ilhas da Miragem, em uma tradução literal) são pequenas ilhas “perdidas” pelo continente de Hoenn. As ilhas só podem ser visitadas quando estivermos voando nas costas de Latias ou Latios e podem ser vistas devido a um brilho avermelhado sobre elas. São um total de 5 ilhas e cada uma tem sua particularidade e um atributo que a diferencia da outra. As ilhas foram nomeadas assim: Mirage Island, Mirage Forest, Mirage Cave, Mirage Mountain e Crescent Isle. A cada dia que passa uma ilha desaparece e outra ilha reaparece.



Mirage Spots

Em Omega Ruby & Alpha Sapphire, para capturarmos Pokémon lendários precisamos ter muita paciência e força de vontade, já que esses Pokémon só podem ser encontrados voando com o Latias ou Latios e se cumprirmos algumas exigências impostas pelo jogo. Veja na tabela tudo que é preciso fazer para ter acesso aos vários lendários do jogo.



Entei

Raikou

Suicune

Onde podem ser encontrados: Trackeless Forest — Oeste da Petalburg Woods.

Tenha Ho-oh/ Lugia no time

Entei pode ser pego das ??:20 — ??:40 todas as horas.

Tenha Ho-oh/ Lugia no time

Raikou pode ser pego das ??:00 — ??:20 todas as horas.

Tenha Ho-oh/ Lugia no time

Suicune pode ser pego das ??:40 — ??:00 todas as horas.

Palkia (OR)

Dialga (AS)

Giratina

Onde podem ser encontrados: Voando pelos Céus — Sobre Dewford Town.

Palkia/Dialga:

Tenha Uxie, Azelf e Mesprit no time.

Giratina:

Tenha Dialga/Palkia no time.



Uxie

Mesprit

Azelf

Onde podem ser encontrados: Nameless Cavern — Route 126 — Oeste de Sootopolis

Tenha três Pokémon com o máximo de Happiness no time.
Uxie pode ser encontrado entre as 20:00 e 21:00.

Tenha três Pokémon com o máximo de Happiness no time.
Mesprit pode ser encontrado entre as 04:00 e 19:59.

Tenha três Pokémon com o máximo de Happiness no time.
Azelf pode ser encontrado entre as 21:00 e 03:59.



Cobalion

Terrakion

Virizion

Onde podem ser encontrados: Pathless Plain — Sul da Route 131

Tenha 3 Pokémon com o máximo de EV no time.
Cobalion pode ser achado aos domingos, quartas e sextas.

Tenha 3 Pokémon com o máximo de EV no time.
Terrakion pode ser achado às terças e sábados.

Tenha 3 Pokémon com o máximo de EV no time.
Virizion pode ser achado às segundas e quintas.



Tornadus

Thundurus

Landorus

Onde podem ser encontrados: Voando pelos Céus — Sobre Fortree City

Tornadus/Thundurus:

Tenha Castform no time.

Landorus:

Tenha Tornadus e Thundurus no time.



Kyurem

Reshiram

Zekrom

Onde podem ser encontrados: Fabled Cave — Norte da Route 134

e Kyurem em: Gnarled Den — Lado Norte do Mt. Chimney

Tenha Reshiram e Zekrom no time.

Tenha um Pokémon no Lvl. 100 no time.

Tenha um Pokémon no Lvl. 100 no time.



Crescelia

Onde pode ser encontrado: Crescent Isle
Sudeste da Route 128.

Mirage Island randômica
Daily/Street Pass.

Obtenha itens raros!

Sempre que chegar numa ilha, você irá encontrar invariavelmente um ou dois itens. Leve uma Dowsing Machine com você (veja no detonado como obter uma), pois há itens bem raros e TMs nessas ilhas. Essa função também é válida quando ativamos o modo Online, ou seja, qualquer jogador que apareça no Pass By (no PSS, Player Search System) irá passar as Mirage Island para você.



Os itens que aparecem na ilha só estão disponíveis uma vez ao dia e de forma randômica dentre uma lista de três itens. Só para lembrar que os itens que aparecem são os nativos da sua versão de jogo, ou seja, itens que só existem em Omega Ruby só aparecem nessa versão e itens de Alpha Sapphire só aparecem nessa versão. Os itens disponíveis via Dowsing Machine depende do tipo da ilha, veja na tabela a seguir:

- **Crescent Isle**

Heart Scale, Deep Sea Scale, Deep Sea Tooth, Razor Claw e Razor Fang

- **Mirage Cave**

Red Shard, Blue Shard, Deep Sea e Tooth.

- **Mirage Forest**

Tiny Mushroom, Big Mushroom e Razor Claw.

- **Mirage Island**

Pearl, Big Pearl e Razor Fang.

- **Mirage Mountain**

Green Shard, Yellow Shard e Deep Sea Scale.

3DS

por Jameson Sheen
e Rafael Neves

Revisão: Vitor Tibério
Diagramação: Breno Madureira

Melhores locais para treinamento com EVs

De todas as mecânicas inseridas em [Pokémon Ruby & Sapphire \(GBA\)](#), talvez a mais impactante (e polêmica) no cenário competitivo de Pokémon foi a possibilidade de manipular EVs para treinar seus monstros de maneiras específicas para suas estratégias de luta. Em [Omega Ruby & Alpha Sapphire \(3DS\)](#) temos o retorno do sistema de hordas que nos foi introduzido em [Pokémon X/Y \(3DS\)](#). Nesse guia vamos ensiná-los os melhores locais para o treinamento com EVs.

Espera, você não manja ainda do cenário competitivo? Se tiver dúvidas sobre EVs, Abilities e Natures, nosso [Guia Pokémon X/Y \(3DS\)](#) poderá ajudá-lo! Você também pode começar as aulas do [Competitivo 101](#) e do [Competitivo 102](#) para ficar craque no assunto. Sem mais delongas...



Encontre as hordas!

Horde Battles têm sido uma ótima oportunidade para agilizar o treinamento com EVs desde [Pokémon X/Y](#)! Confira abaixo os melhores locais para estimular cada stat do seu Pokémon:

• **HP**

Onde: Rusturf Tunnel (Route 116, entre Rustboro City e Verdanturf Town)
Oponente: Whismur (Lv. 5)

• **ATTACK**

Onde: Mt. Pyre (Route 122, próximo a Lilycove City)
Oponente: Shuppet (Lv. 15)

• **DEFENSE**

Onde: Route 111 (deserto)
Oponente: Sandshrew (Lv. 11)

• **SPECIAL ATTACK**

Onde: Route 119
Oponente: Oddish (Lv. 12)

• **SPECIAL DEFENSE**

Onde: Rota 115
Oponente: Swablu (Lv. 10)

• **SPEED**

Onde: Cave of Origin (próximo a Sootopolis City)
Oponente: Zubat (Lv.18)

Chegue preparado!

Para facilitar ainda mais o treinamento, equipe nos seus Pokémon um item que dê um aumento de 4 no Effort que você deseja, em troca de uma redução na Speed do monstrinho enquanto estiver equipado. Todos os itens desse tipo podem ser trocados por 16BP no Battle Maison, localizada no Battle Resort. O local só estará disponível para os jogadores que tiverem completado o Episódio Delta (veja o Detonado), obtendo ao fim desse capítulo o S.S. Ticket com Norman. O bilhete permite viajar para o Battle Resort partindo dos portos de Slateport City ou Lilycove City.

• **HP**

Item: Power Weight

• **ATTACK**

Item: Power Bracer

• **DEFENSE**

Item: Power Belt

• **SPECIAL ATTACK**

Item: Power Lens

• **SPECIAL DEFENSE**

Item: Power Band

• **SPEED**

Item: Power Anklet

Além desses itens, o Macho Brace também está de volta! Para recebê-lo, o método é o mesmo do de Ruby & Sapphire: derrote os quatro membros da Winstrate Family, que são encontrados numa casa na Route 111. Eles lhe presentearão com o Macho Brace após serem vencidos. O Macho Brace diminui a Speed do Pokémon enquanto esteve equipado nele, mas, em troca, dobra os EVs de qualquer stat obtido.

Errou algo? Procure um Berry!

Como todos os Pokémon têm um limite de EVs, uma batalha errada pode prejudicar todo o seu precioso treinamento. Quanto a isso, utilizar Berries nos seus monstrinhos reduzem 10 EVs de algum stat específico, permitindo corrigir as falhas cometidas no treinamento. Saiba qual Berry você precisa dar ao seu Pokémon para reduzir o EV desejado:

• **HP**

Pomeg Berry



• **ATTACK**

Kelpsy Berry



• **DEFENSE**

Qualot Berry



• **SPECIAL ATTACK**

Hondew Berry



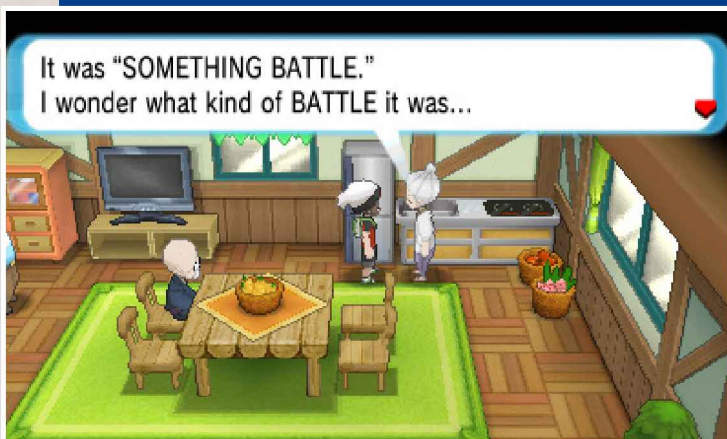
• **SPECIAL DEFENSE**

Grepa Berry



• **SPEED**

Tamato Berry



Se não conseguir encontrar esses Berries no jogo, você pode fazer uma visita ao Berry Master. Esse personagem encontra-se numa casa da Route 123 em que há uma extensa plantação de Berry ao lado. Uma vez por dia, você recebe dois desses Berries que reduzem EVs ao falar com ele.

NINTENDO BLAST

Confira outras edições em:

nintendoblast.com.br/revista