

PC Brasil

PCBRASIL - ANO III - #29 - R\$12,90 - 3,90 €



CURSO COMPLETO EM VÍDEO

AutoCAD

Aprenda a criar plantas em 2D e domine as principais ferramentas da versão 2008

FACILITE SEUS TRABALHOS

6.900

BLOCOS PRONTOS

» ELÉTRICA » HIDRÁULICA » PESSOAS
» DECORAÇÃO » MÓVEIS » VEGETAÇÃO
» ÁREAS DE LAZER » CARROS E MAIS

Plantas prontas para usar

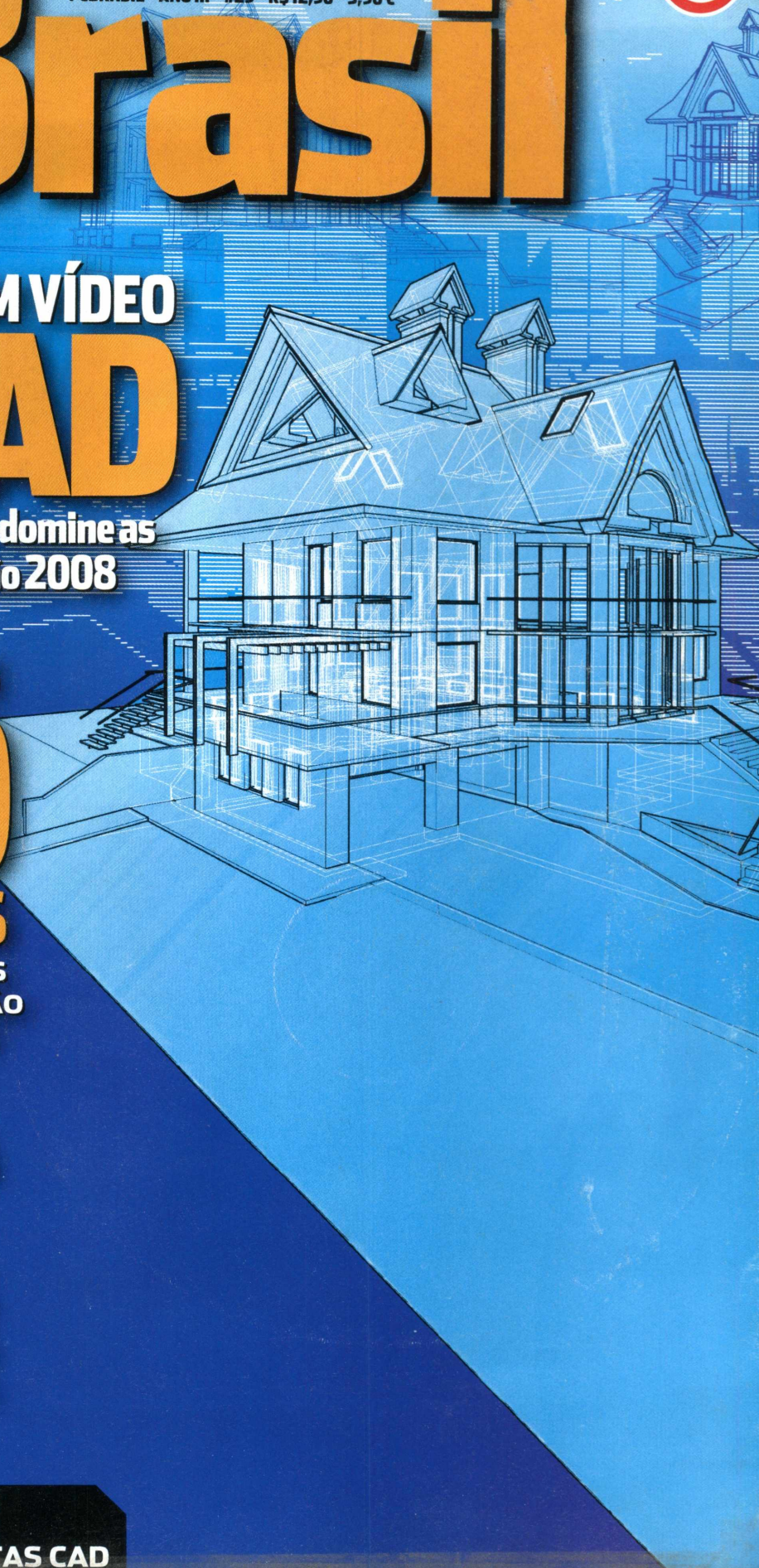
+ DE 700 PROJETOS

PARA VOCÊ ESTUDAR, ALTERAR E USAR

» CASAS DE ALVENARIA » SOBRADOS
» LOFT » ELÉTRICA » HIDRÁULICA

E ainda

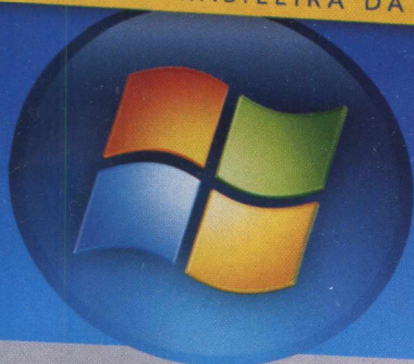
» VISUALIZADORES » FERRAMENTAS CAD



O WINDOWS VISTA EM WIDESCREEN

Conheça os equipamentos que vão te colocar no mundo da alta definição

EDIÇÃO BRASILEIRA DA WINDOWS VISTA - THE OFFICIAL MAGAZINE



Windows Vista™

A Revista Oficial



CÂMERAS HD em TESTE

Faça seus filmes em alta definição e edite-os no Windows Vista

Compatibilidade

Rode jogos antigos no Vista

Crie um blog em 5 minutos

Conheça os segredos do Wordpress

Monte sua rede doméstica

É só seguir nossas dicas

Becape definitivo

Faça uma cópia do seu Vista com todos os seus programas e configurações

Tudo sobre

ALTA DEFINIÇÃO

Conheça as vantagens que o Windows Vista traz para quem quer entrar nessa onda

- TVs HD que não custam os olhos da cara
- Como ligar seu PC em uma HDTV

38

páginas de tutoriais passo a passo

JÁ NAS BANCAS

É VERÃO

Como o Windows Vista pode ajudar você a programar suas férias

Segurança

Testamos 5 pacotes de antivírus

Solução de problemas

Resolvemos seus pepinos com webcams e gravadores que não funcionam

CD VIRTUAL 600MB

de programas testados e aprovados: jogos e editores de imagens. Acesse e baixe em: revistawindowsvista.com.br

Pág. 16

Microblogs

Conheça a mais nova onda da Internet

Windows Vista - A Revista Oficial



ISSN 1981-0296 • Ano 1 • N° 5 • R\$ 11,90

WiFi

Acelere sua rede sem fio com a tecnologia MIMO

Dreamscene

Crie fundos de tela com vídeo

WWW.REVISTAWINDOWSVISTA.COM.BR



PCBrasil

Diretor editorial: Alessio Fon Melozo
 Coordenador editorial: Hudson de Almeida

REDAÇÃO

Reportagem: Rodrigo Afonso e Felipe Maschio
 Arte: Fabio F. Souza e Ricardo Natali
 Capa e embalagem: Editoria de Design
 Revisão: Sirlene Farias e
 Raphaela Maia (estagiária)

COLABOROU NESTA EDIÇÃO

Rosana Ferreira (texto)

MULTIMÍDIA

Maikon Bonfim
 Coordenador multimídia: Tiago Reis
 Estagiário: Thiago Hata

PUBLICIDADE

Cassetari Assessoria em Comunicação

ATENDIMENTO AO LEITOR – SUPORTE

Horário de atendimento: das 9h às 18h
 e-mail: atendimento@digerati.com.br,
 suporte@digerati.com.br, tel.: (11) 3217-2626

EDIÇÕES ANTERIORES

Atendimento a jornalistas: (11) 3648-9090
 Canais de vendas: (11) 3648-9090
 e-mail: vendas@digerati.com.br, fax: (11) 3648-9090
 Site: www.lojadigerati.com.br

CONTATO

Redação: R. Haddock Lobo, 347, 12º andar, São Paulo – SP,
 CEP 01414-001, tel.: (11) 3217-2600, fax: (11) 3217-2616
 Publicidade: (11) 3217-2643
 e-mail: publicidade@digerati.com.br
 Representante comercial nos EUA: USA-Multimedia
 tel.: +1-407-903-50000, Ramal: 222
 e-mail: info@multimediausa.com
 Marketing: (11) 3217-2600
 e-mail: marketing@digerati.com.br,
 Circulação: (11) 3217-2600
 e-mail: circulacao@digerati.com.br



DIGERATI

PC BRASIL (ISSN 1519-9185)

é uma publicação da editora Digerati.
 Distribuidor exclusivo para todo o Brasil: Fernando
 Chinaglia Distribuidora S.A. Tel.: (21) 2195-3200
 Distribuidor para Europa e América Latina: Malta
 Internacional +55 11-3284-6444
 Impressão: Araguaia Ind. Gráfica e Editora Ltda.

DIGERATI É UMA EMPRESA DO GRUPO DOMO



Presidente: Alessandro Gerardi

Conselho editorial: Alessandro Gerardi, Luís Afonso G.
 Neira, Alessio Fon Melozo e William Nakamura

ANER
 www.aner.org.br

NESTA EDIÇÃO...

O AutoCAD, software mais usado por arquitetos, engenheiros e projetistas visuais em geral, possui um amplo rol de funções. Entretanto, antes de explorar tudo o que esse programa tem a oferecer, é importante conhecer alguns temas básicos.

Esta edição da *PC Brasil* traz dois tutoriais esclarecedores, que mostram ao usuário como executar cortes em desenhos prontos e como realizar a preparação para a plotagem do projeto. O domínio das etapas citadas é essencial para quem busca alçar vãos mais altos com o AutoCAD.

Para completar, o CD que acompanha a revista traz um curso em vídeo que aborda a criação de um projeto do início ao fim. Além disso, você encontra na mídia uma série de programas essenciais, blocos prontos para uso e muito mais.

Boa leitura!

A redação

SUMÁRIO

04

AUTOCAD

Facilite a execução de cortes em seu projeto

08

PLOTAGEM

Prepare sua criação para a impressão em gráfica

14

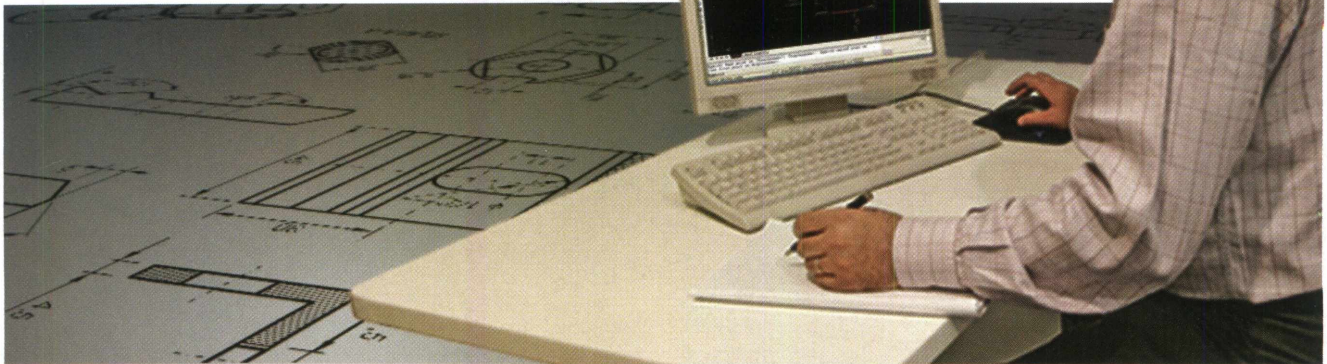
GUIA DO CD

Confira o conteúdo do CD

Facilite a execução de **CORTES**

MÉTODO ALTERNATIVO OTIMIZA SEU TEMPO

Por Rosana Ferreira



Os elementos básicos para elaborar um projeto são plantas, cortes e elevações. Desenhar a planta é o primeiro passo no desenvolvimento de um projeto, pois é nela que se definem a dimensão e a disposição dos espaços.

O segundo passo, sem dúvida, é o corte. Essa etapa é essencial para compreensão do projeto arquitetônico, pois é nela onde se visualizam os elementos estruturais, o pé-direito dos ambientes, desníveis e como funciona a circulação vertical. A partir dos cortes é que as fachadas são desenvolvidas.

Montar cortes é uma tarefa relativamente simples, mas dependendo da forma como é feita, torna-se um processo extenso e complexo. Muitas vezes, erros são gerados nos cortes porque a forma de montar não é prática e clara.

Na montagem de um corte, a planta é geralmente copiada e rotacionada da melhor forma possível, para depois “puxar” as linhas e fazer o desenho. Em plantas pequenas, essa solução parece simples e suficiente, mas quando nos deparamos com um projeto mais elaborado, com muitas informações, ou quando utilizamos arquivos com referência externa (xref), será que esse sistema de copiar e colar é a melhor solução?

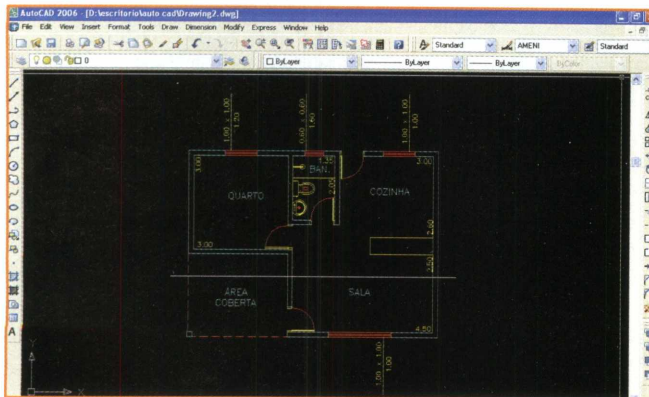
Neste tutorial, apresentaremos outro método de fazer cortes sem mover, copiar ou colar as plantas. Ao aplicar novas

ferramentas, veremos como utilizar e trocar Ucs (user coordinate system) e também como “puxar” as linhas de montagem do corte com o comando ray. Esse recurso serve, também, para montar cortes parciais e elevações.

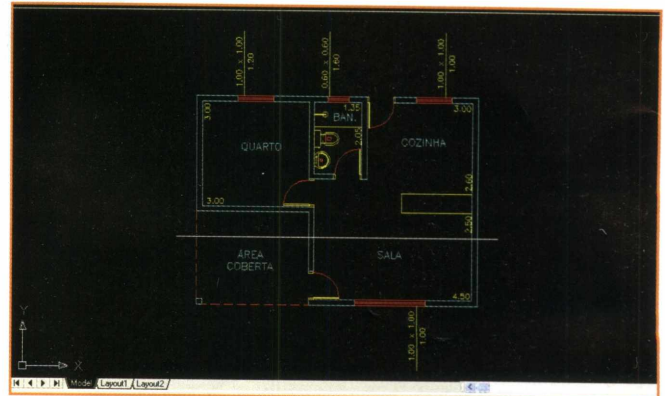
Não se esqueça de que sempre que uma alteração for feita na planta, o corte também deverá ser atualizado. Por isso, manter os cortes no mesmo arquivo que as plantas, muitas vezes, é a solução mais viável. Em situações em que temos arquivos referenciados ou plantas muito carregadas, essa solução nem sempre é possível.

Começaremos este passo-a-passo com uma planta pequena para melhor compreensão. Usaremos linhas auxiliares passando pela planta para orientar os cortes; em seguida, criaremos as linhas de base para estruturar os desenhos. As dimensões dos ambientes e a montagem da planta não serão o foco deste tutorial, portanto será necessário conhecer as ferramentas básicas para desenhar a planta. As medidas estão em metros e o grau de dificuldade é moderado.

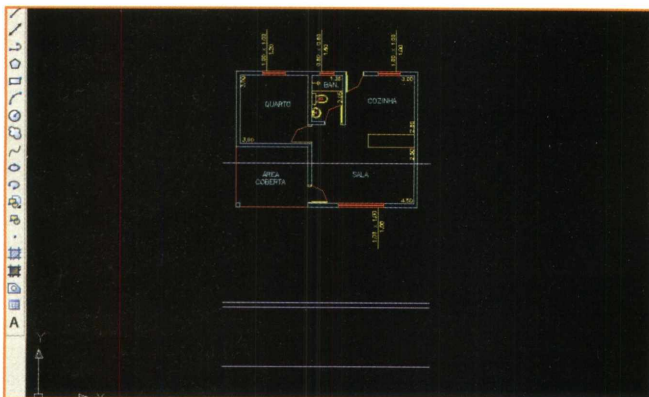
Ao final, teremos cada corte em uma posição diferente. Não se preocupe em rotacionar o desenho. Ainda nesta edição, saiba como configurar a folha de impressão (o layout) sem mover, rotacionar ou escalar os cortes no modelo.



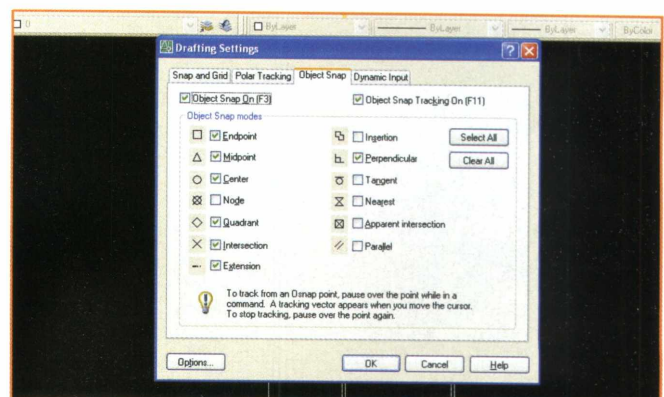
1- Tecele **F8** para ativar a ferramenta **Ortho**. Digite **L (Line)** e faça uma linha que atravesse todo o desenho. Ela será uma linha auxiliar e servirá de base para desenvolver o corte.



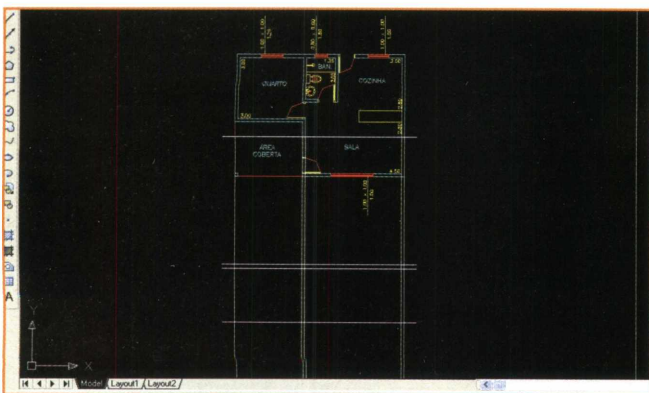
2- Digite **Co (Copy)** e tecele **Enter**. Selecione a linha auxiliar, tecele **Enter** e a arraste para a parte de baixo do desenho. Clique em um ponto da tela e tecele **Enter**. Esta será a linha do chão.



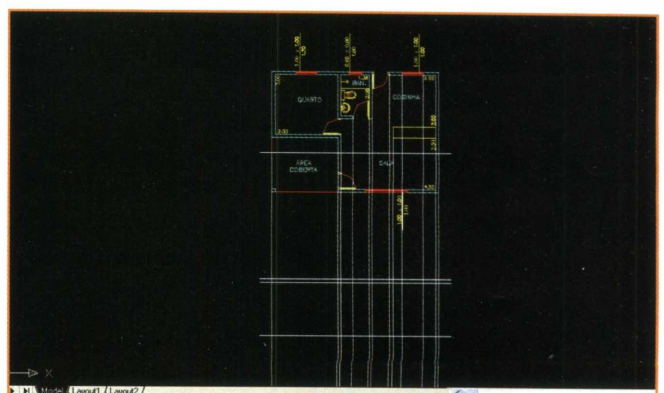
3- Digite **Offset** para criar a linha da laje; digite a altura do pé-direito, clique na linha do chão, clique acima da linha auxiliar e tecele **Enter**. Repita a operação colocando a espessura da laje.



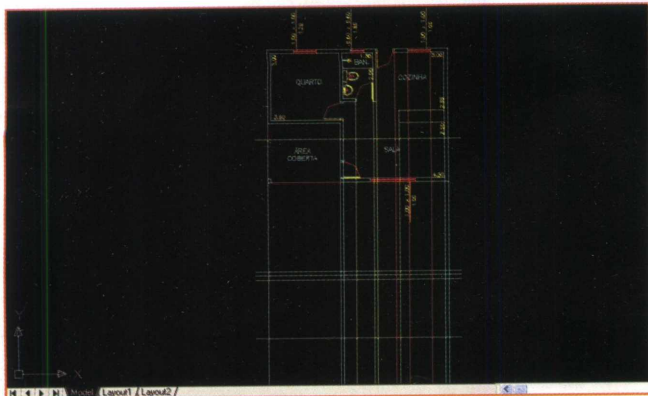
4- Digite **Ddospap** para abrir a janela **Object Snap**. Clique em **Endpoint** e em **Intersection** para deixar essas propriedades ligadas. A seguir, clique em **OK**.



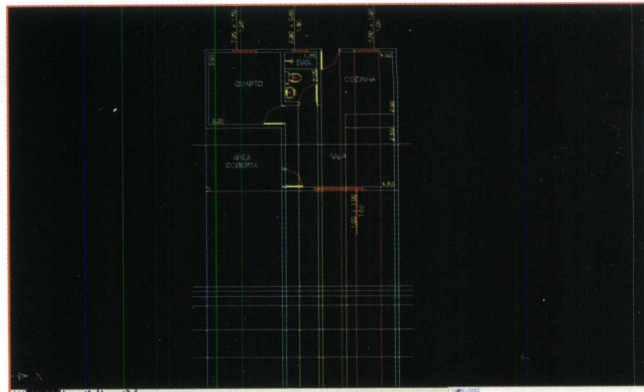
5- Digite **Ray** e clique no ponto de interseção entre a linha auxiliar e a parede da planta. Depois clique para baixo. Repita a operação com todos os pontos de interseção do desenho.



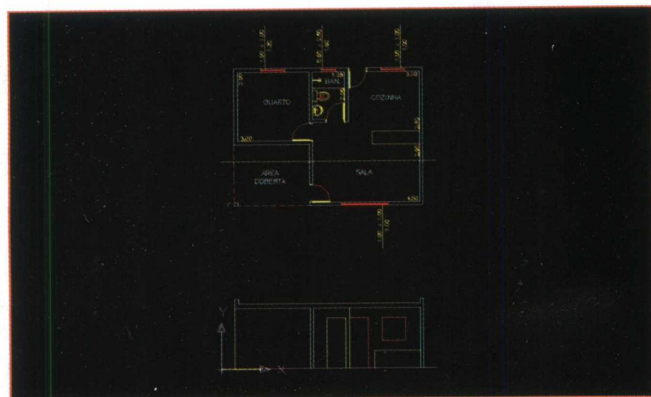
6- Selecione o comando **Ray**, clique no **Endpoint** da alvenaria visualizada e da linha auxiliar e clique abaixo da linha auxiliar. Repita a operação com todos os objetos em vista.



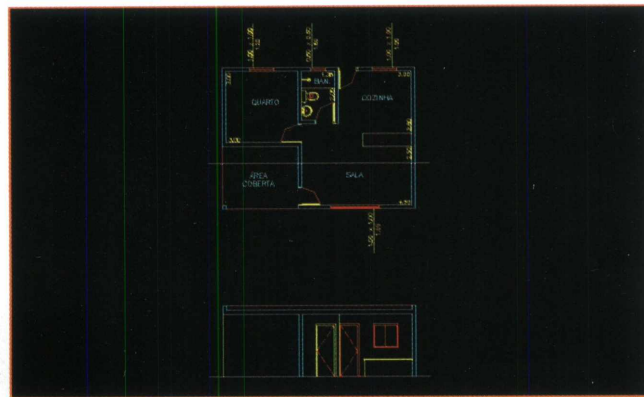
7- Digite **Ma (Match Properties)**. Clique na linha de alvenaria em planta e depois nas linhas que representam as alvenarias no corte. Isso facilitará a montagem do corte.



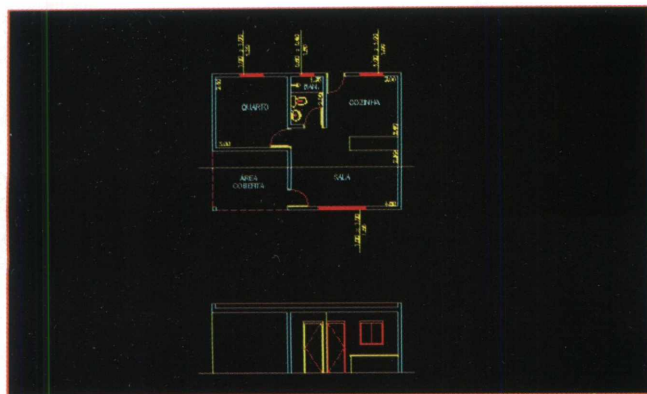
8- Com o comando **Offset**, digite a altura da porta. Clique na linha do chão, clique acima da linha auxiliar e tecle **Enter**. Repita a operação para colocar a altura do peitoril da janela.



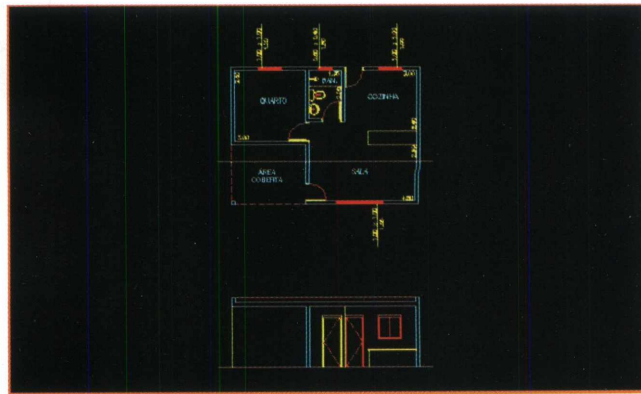
9- Digite **Tr (Trim)** e selecione todas as linhas do corte para limpar o desenho. Se clicar no lugar errado e apagar uma linha que deveria existir, digite **U (Undo)** para desfazer a operação.



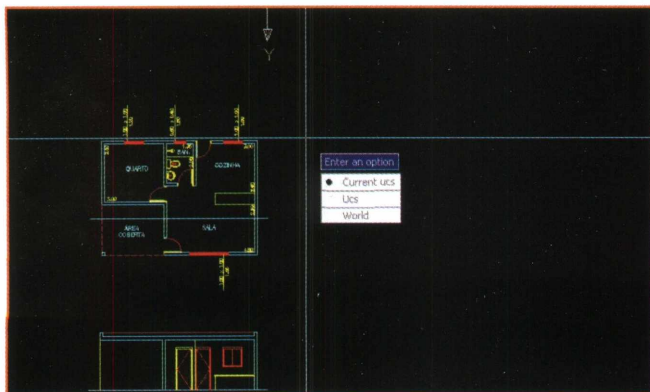
10- Complete o desenho utilizando os comandos **Offset**, **Trim**, **Line** e **Match Properties** para inserir os batentes e abertura das portas, caixilho das janelas, forro e altura da bancada.



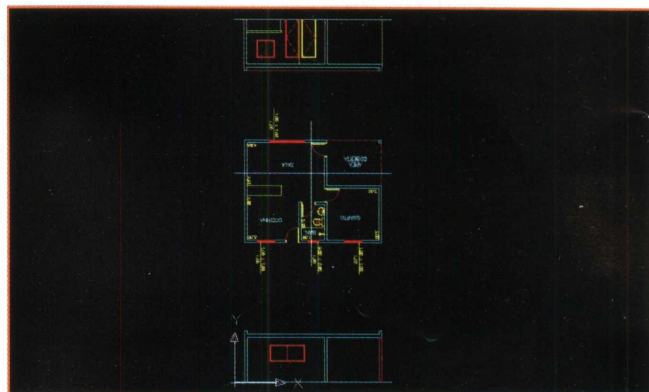
11- Digite **Co (Copy)** e tecle **Enter**. Selecione a linha auxiliar, tecle **Enter** e arraste para a parte de cima do desenho. Clique em um ponto da tela e tecle **Enter**. Esta será a linha do chão.



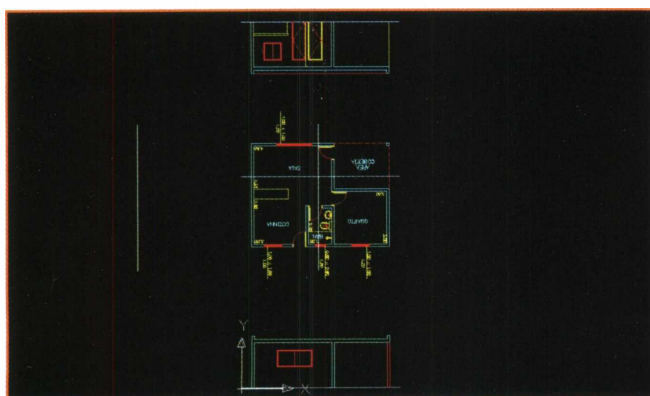
12- Para fazer um novo corte, digite **Ucs** e tecle **Enter**. Depois digite **E**, tecle **Enter** e clique na extremidade direita de nova linha de chão.



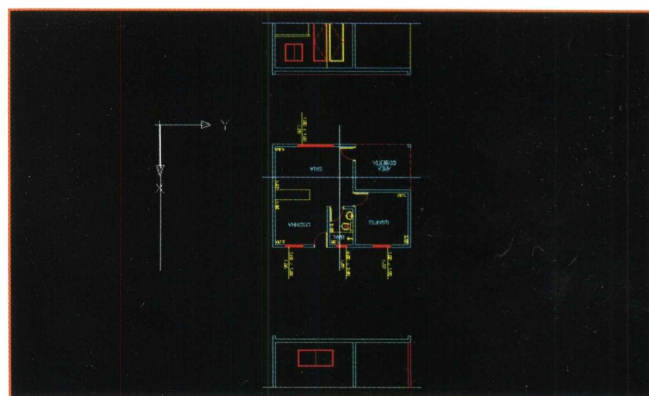
13 - Digite **Plan**, selecione a opção **Current ucs** e tecle **Enter**. Agora, repita toda a operação para desenvolver um novo corte.



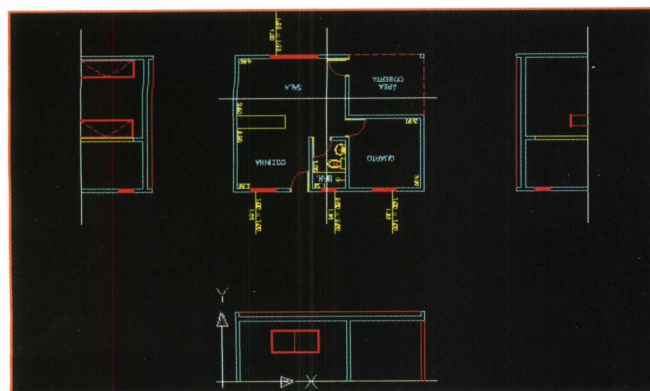
14 - Depois que o segundo corte estiver pronto, digite **L** (**Line**) e faça outra linha auxiliar que atravesse todo o desenho no sentido transversal.



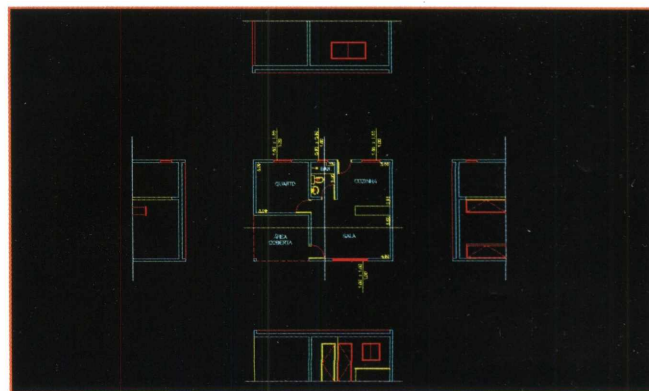
15 - Digite **Co** (**Copy**). Selecione a nova linha auxiliar, tecla **Enter**, arraste para o lado esquerdo do desenho e clique em um ponto da tela. Esta será a linha do chão para o terceiro corte.



16 - Digite **Ucs** e tecla **Enter**. Depois, digite **E** e tecla **Enter**. Clique na extremidade superior da nova linha de chão. A seguir, digite **Plan**, selecione a opção **Current ucs** e tecla **Enter**.



17 - Faça o terceiro corte da mesma forma que os anteriores. Copie a linha auxiliar para cima do desenho. Troque a Ucs, digite **Plan**>>**Current ucs** e tecla **Enter**. Desenhe o último corte.



18 - Depois que todos os cortes estiverem prontos, digite **Ucs** e selecione a opção **W** (**World**). Digite **Plan**>>**Current ucs** e tecla **Enter** para voltar à posição inicial.

Preparando a planta para A GRÁFICA

APRENDA A PLOTAR TRABALHOS REALIZADOS NO AUTOCAD

Por Rosana Ferreira

O Autocad é o programa de desenho mais utilizado por engenheiros e arquitetos. Suas ferramentas e comandos facilitam o dia-a-dia dos profissionais da área e otimizam o tempo gasto no desenvolvimento de um projeto.

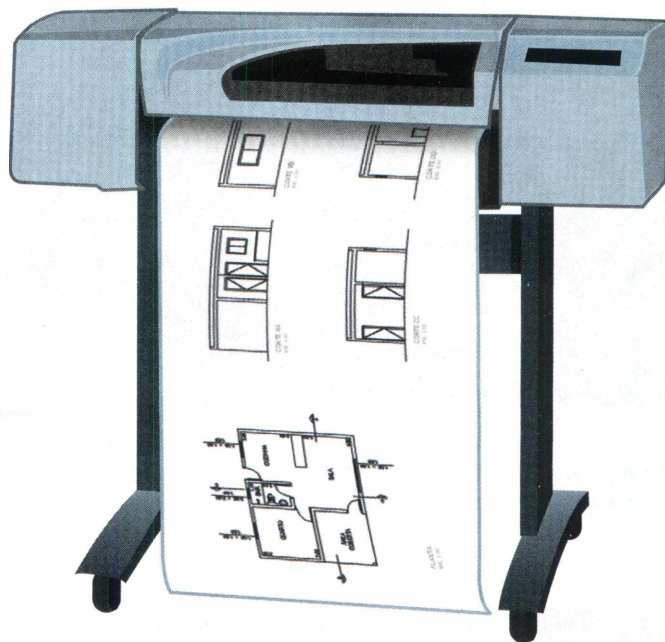
Com o programa, existe a possibilidade de unirmos a praticidade do computador sem perder a expressão gráfica e a personalidade do arquiteto. Para isso, existem algumas ferramentas essenciais, que são a montagem da folha e as configurações de impressão. Um desenho, mesmo quando bem executado no computador, pode ficar complexo e difícil de se visualizar impresso. Isso acontece porque o arquivo não foi configurado corretamente. Neste tutorial, veremos algumas ferramentas básicas para configurar a impressão e deixar o desenho claro e legível.

O primeiro item que vamos abordar é a montagem da folha no layout. Alguns escritórios costumam fazer as folhas no próprio model, mas essa solução não é muito prática, pois, muitas vezes, precisamos inserir na mesma folha desenhos em escalas diferentes. Por isso a montagem das folhas será feita no layout.

É no layout que personalizamos as folhas e onde cada profissional desenvolve um tipo de carimbo com o logotipo da empresa e as informações pertinentes ao projeto.

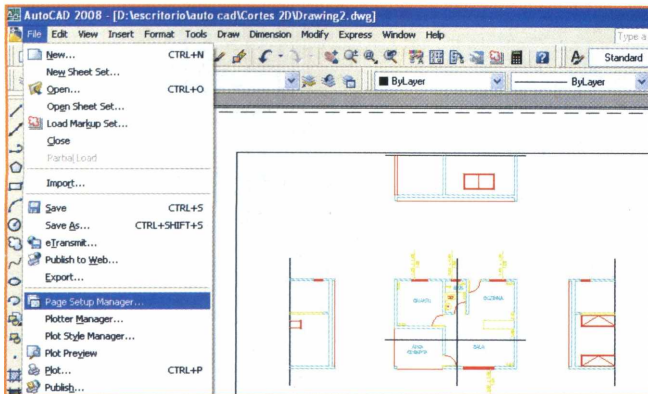
Um detalhe fundamental ao trabalharmos no layout é lembrar-se de que existem duas formas de escrever as informações nos desenhos. Se o desenhista preferir escrever no model, é necessário ficar atento, pois os textos deverão ser ajustados conforme a escala dos desenhos na folha. Opção é deixar os desenhos no model e os textos no layout. Se o desenhista escolher essa solução, todos os textos poderão ficar com a mesma altura, mesmo estando em escalas diferentes.

O segundo item abordado é a configuração da plotagem. Veremos o método mais usual de configurar a espessura das linhas do desenho, que é pelas cores. Significa

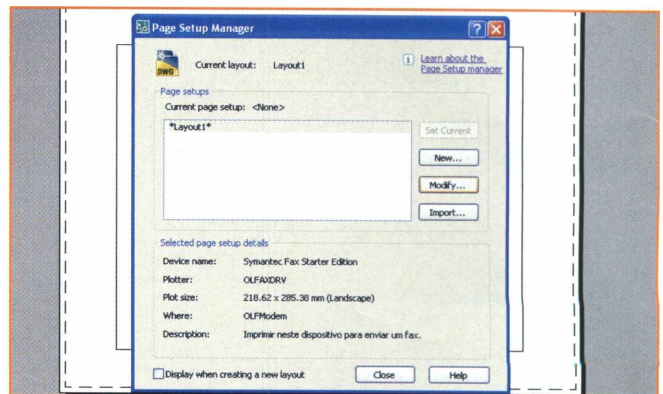


que cada cor usada terá um peso gráfico diferente. Para esse efeito funcionar, o profissional deverá configurar a cor das layers e, depois, criar um **.ctb** correspondente. É necessário, ainda, saber que cada escala possui pesos gráficos diferentes. Se dois desenhos de escalas diferentes estiverem na mesma folha, o desenhista precisa dosar o uso das cores para que o peso gráfico fique correto na impressão. Depois de criar o **.ctb**, é preciso fazer diversos testes até que a configuração fique correta.

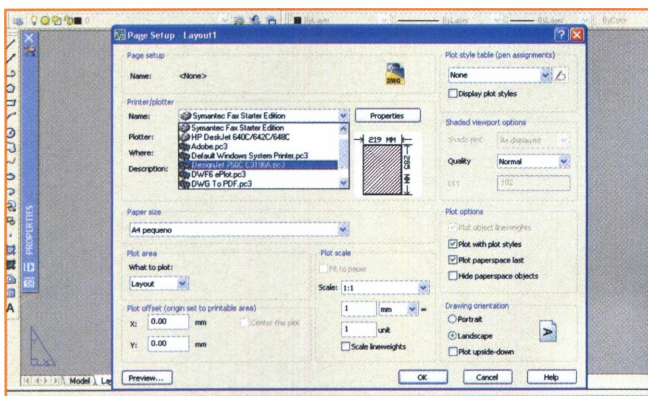
Os passos a seguir resultaram na criação do **.plt** (extensão do arquivo para plotagem), que é fundamental para a impressão das folhas em gráficas. Para cada folha é preciso gerar um **.plt** diferente, e para quem deseja imprimir na própria impressora, não é preciso gerar um **.plt**, apenas selecionar o modelo da impressora e o tipo de folha.



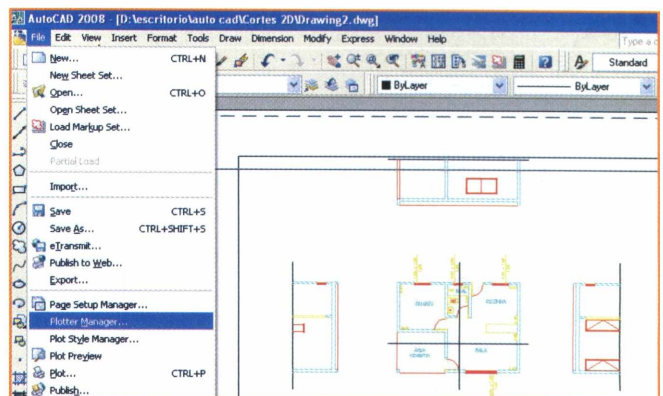
1- Na área abaixo da tela, clique em **Layout 1** para visualizar a folha de impressão. Em seguida, clique no menu **File** e selecione a opção **Page Setup Manager**.



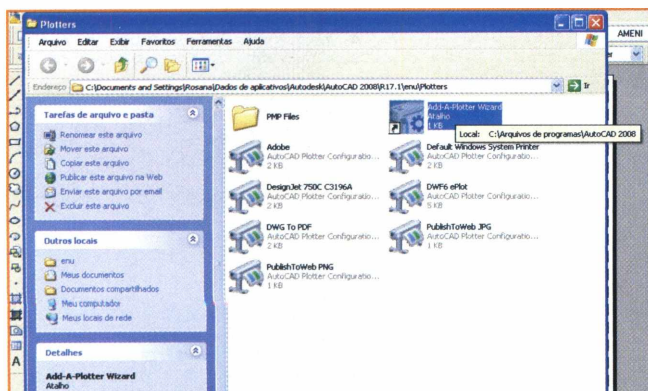
2- Uma janela se abrirá com a configuração atual da folha que modificaremos. Clique em **Modify** para prosseguir com a definição das configurações.



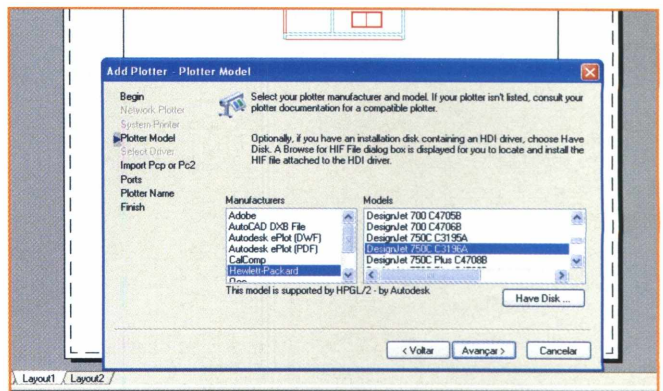
3- Primeiro, selecione a **plotter** correta. Existem inúmeros tipos de plotters, e a escolha vai depender do local onde o desenho será plotado (impresso).



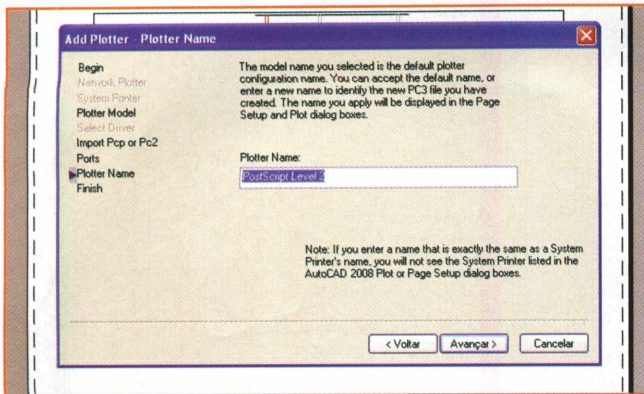
4- Se não tiver a opção da plotter que sua gráfica utiliza, cancele a operação e feche a janela Page Setup. Clique no menu **File** e selecione a opção **Plotter Manager**.



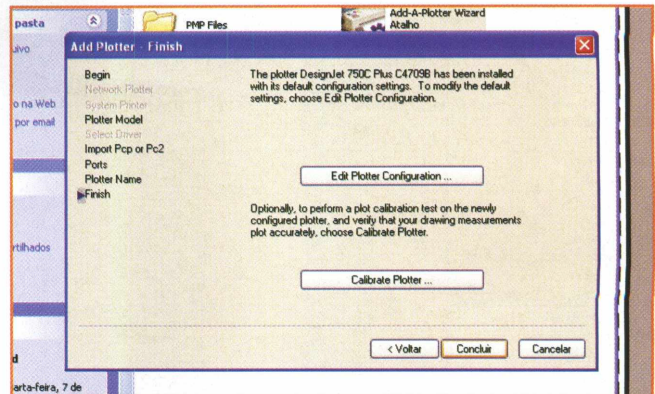
5- Clique em **Add-A-Plotter Wizard**. Uma nova janela se abrirá. Clique em **Avançar**. Com a opção **My Computer** selecionada, clique novamente em **Avançar**.



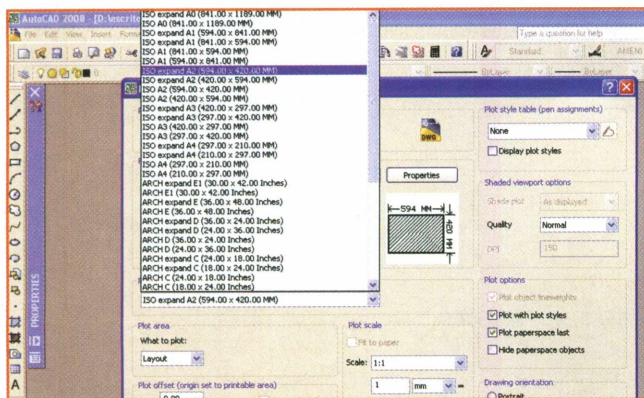
6- Na janela, aparecerão duas colunas, uma com as marcas das plotters e outra com os modelos. Procure a marca e o modelo da plotter correta e clique em **Avançar**.



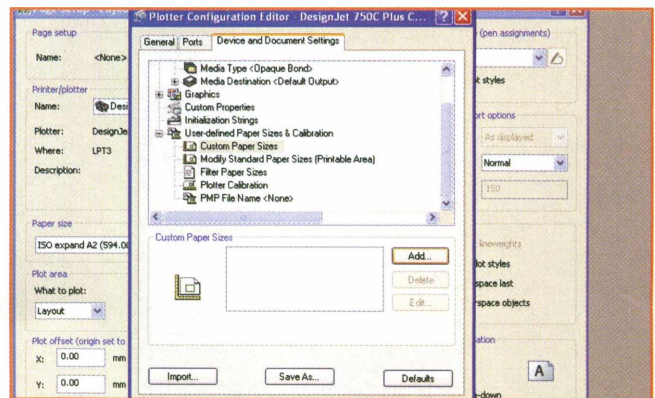
7- Surgirão diversas informações, e você pode clicar sempre em **Avançar**. Antes de finalizar, vai aparecer uma janela com o nome da plotter e será possível alterá-lo, se desejar.



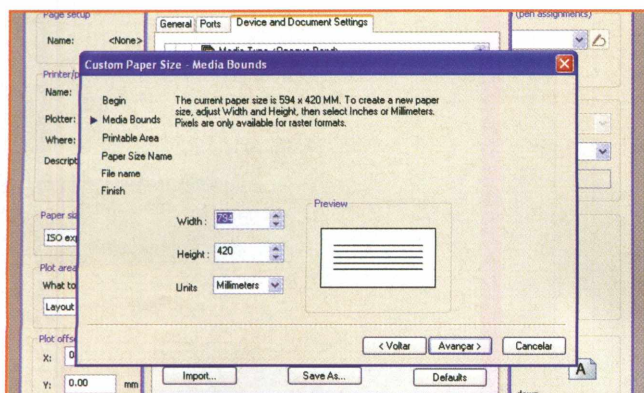
8- Clique em **Avançar** e, depois, em **Concluir**. Retorne ao **Page Setup Manager** e procure o nome da plotter instalada. Você poderá instalar inúmeras plotters, se necessário.



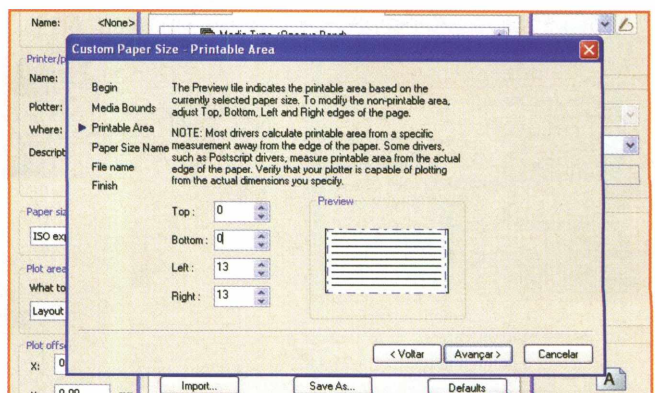
9- Depois da plotter, o segundo passo é selecionar o tamanho do papel. No **Paper size**, procure na lista o tamanho do papel correto para a escala do seu desenho.



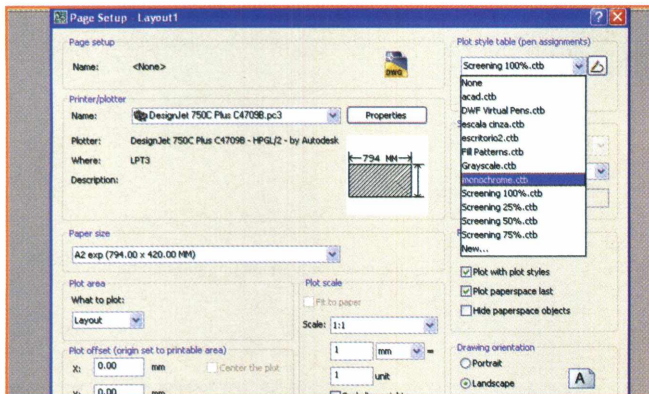
10- Se não existir na listagem o tamanho do papel que você precisa, clique em **Properties**, depois em **Custom Paper Size** e, por último, em **Add**.



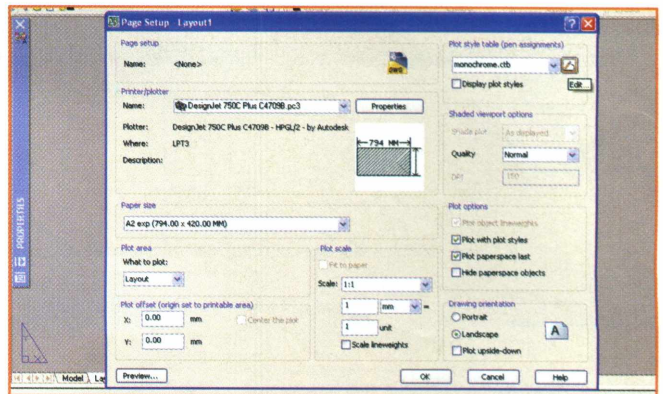
11- Mais uma janela se abrirá, clique em **Avançar**. Coloque as medidas da folha que você está criando e, depois, clique novamente em **Avançar**.



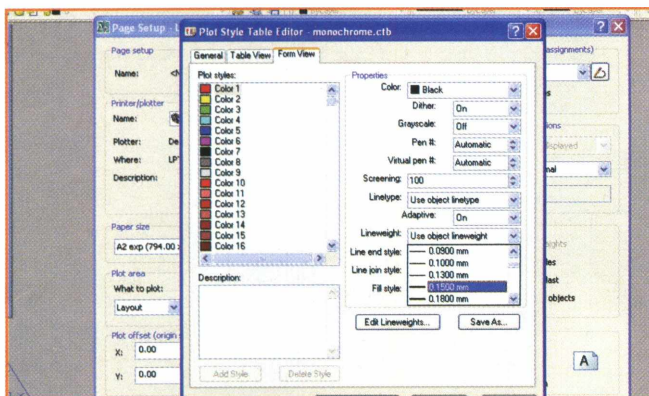
12- Digite as medidas das margens da folha e clique em **Avançar**. Escreva o nome da nova folha criada e, novamente, clique em **Avançar**. Clique **Avançar** e, depois, **Concluir**.



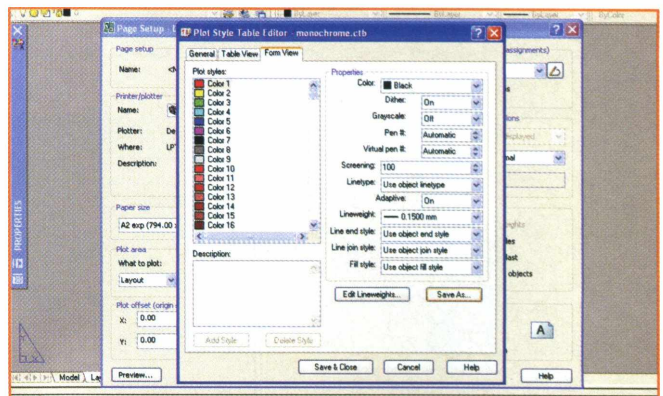
13- Clique em **OK** e novamente **OK** para salvar as informações. No **Paper size**, selecione a folha. O próximo passo é configurar o **Plot Style Table** escolhendo um **.ctb** da lista.



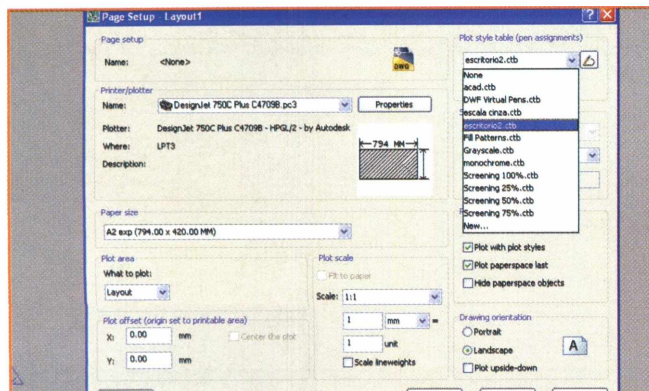
14- Clique no quadradinho ao lado para editar o **.ctb**. A forma mais fácil e usual de editar o **Plot Style** é configurando a espessura das penas pelas cores das layers.



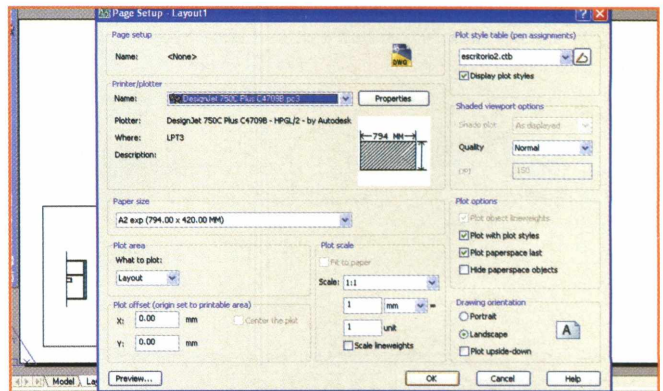
15- Clique na cor que deseja configurar e selecione a espessura no **Lineweight**. As cores que não aparecem no desenho não precisam ser configuradas.



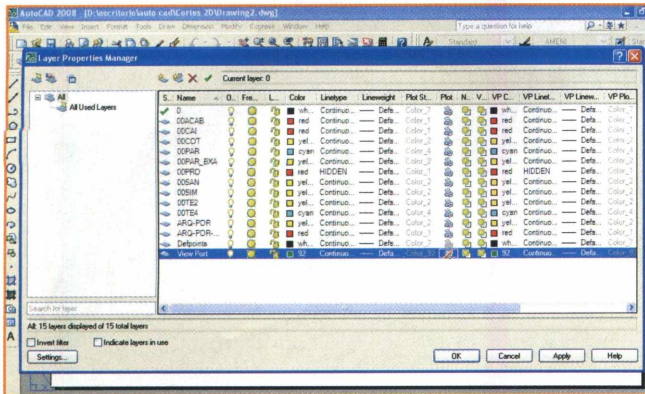
16- Depois que todas as configurações foram feitas, clique em **Save As**. Digite um nome para o novo **.ctb** e clique em **Salvar**. Depois, clique em **Save & Close**.



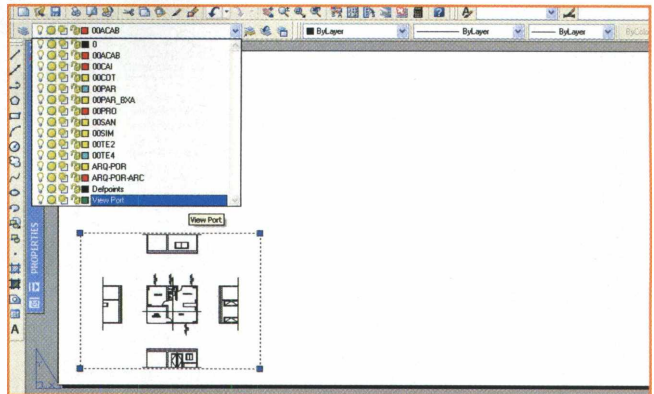
17- Faça testes em sua impressora para ver se as espessuras estão de acordo com a escala. Se for necessário, altere as configurações. Volte para o **Plot Style Table** e selecione o **.ctb**.



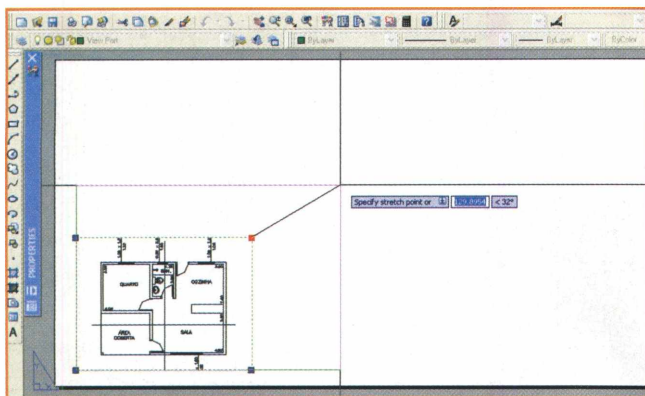
18- Depois de configurado, clique em **OK**. Repare que as informações que seguem agora na janela são as novas configurações. Clique em **Close** para voltar para o **Layout 1**.



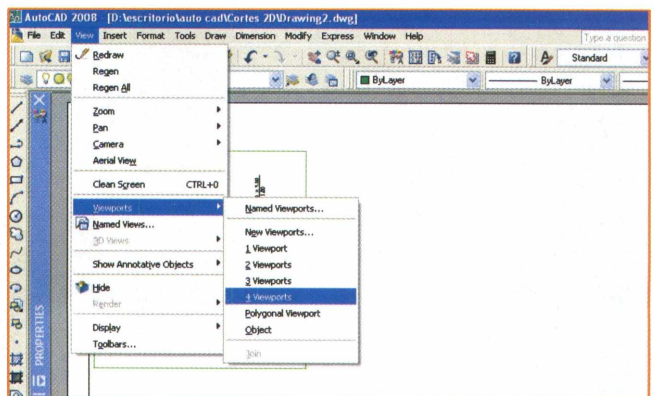
19- Digite **La** e crie uma layer **Viewport**. Clique no ícone da impressora na coluna **Plot**. O ícone ficará com um traço vermelho, indicando que não aparecerá na plotagem. Clique **OK**.



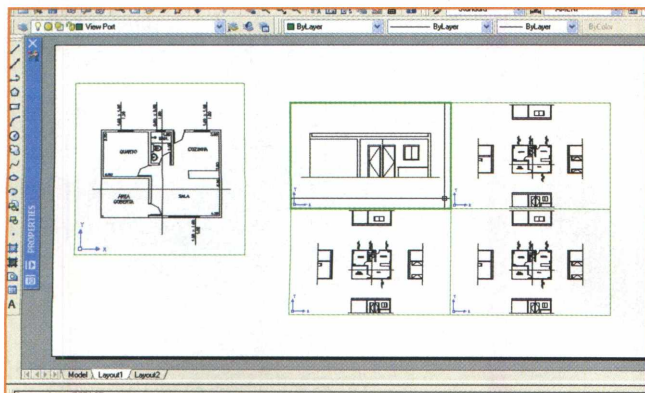
20- Clique na viewport da folha e altere a layer para **Viewport**. Clique duas vezes dentro da viewport e digite **Z (zoom)** e, depois, **S (scale)**. Digite a escala do desenho (**1000/50XP**).



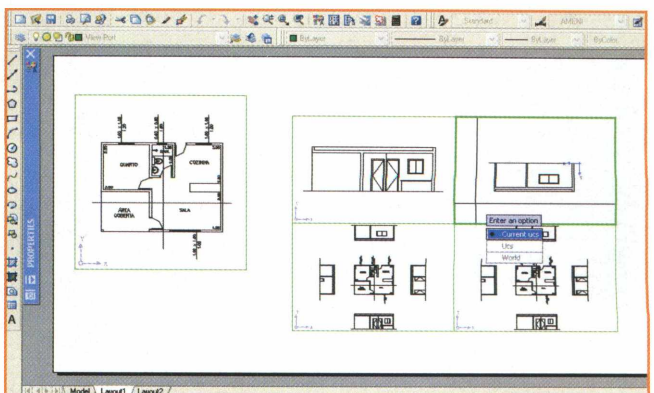
21- Clique no **Endpoint** da viewport para aumentar a área de exibição. Podemos criar uma viewport para cada desenho (planos, cortes, elevações, detalhes, etc.).



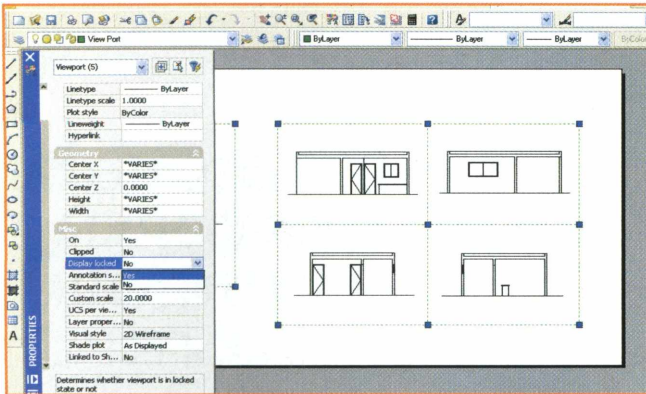
22- Para inserir mais viewports, clique no menu **View**, selecione a opção **Viewports** e, depois, a quantidade de viewport necessária. Clique em dois pontos diferentes da tela.



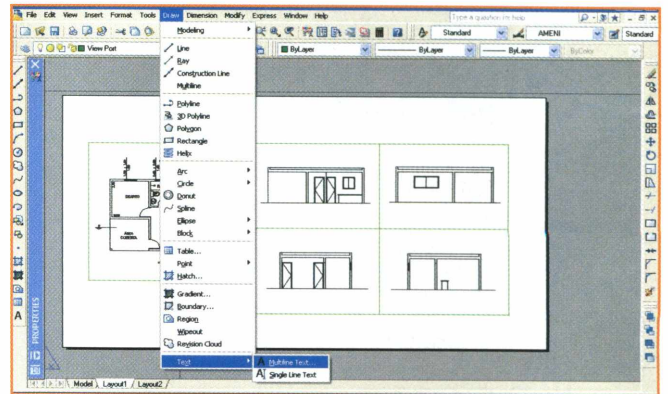
23- Todas as viewports que aparecerem serão iguais. Clique duas vezes dentro delas e escale o desenho. Use o comando **Pan** para facilitar o enquadramento dos desenhos.



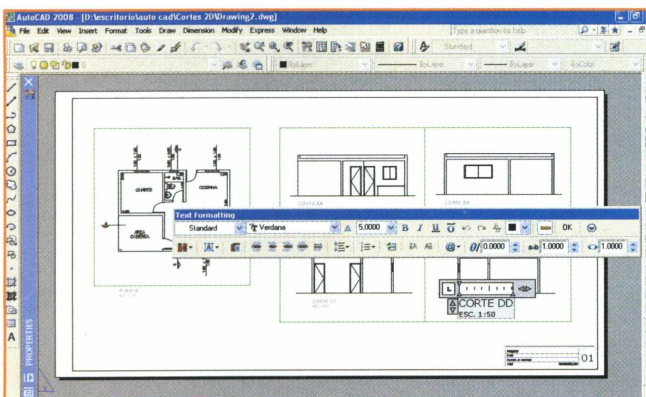
24- Para modificar a ucs, clique duas vezes na viewport, digite **Ucs**, depois digite **E** e clique no canto direito da linha de base do corte. Digite **Plan** e, depois, selecione **Current Ucs**.



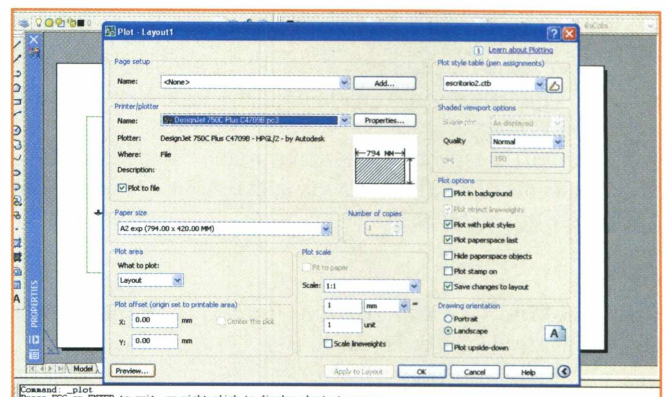
25- Troque a ucs de todas as viewports e escale os desenhos. Selecione todas as viewports e digite **Mo**, no item **Misc**. Selecione a opção **Yes** em **Display Locked**, travando a viewport.



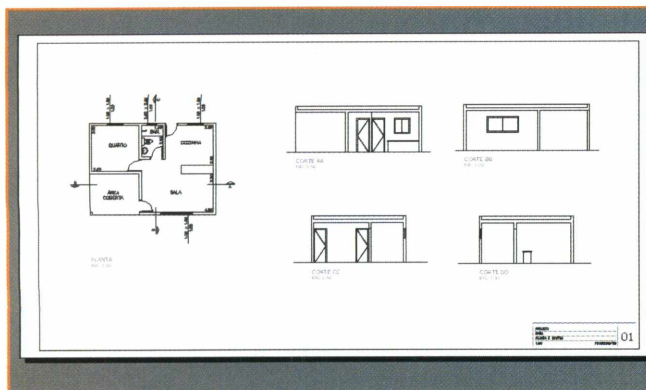
26- Se for necessário alterar a viewport, você deve modificar o **Display Locked** novamente. Clique no menu **Draw, Text** e selecione a opção **Multiline Text**.



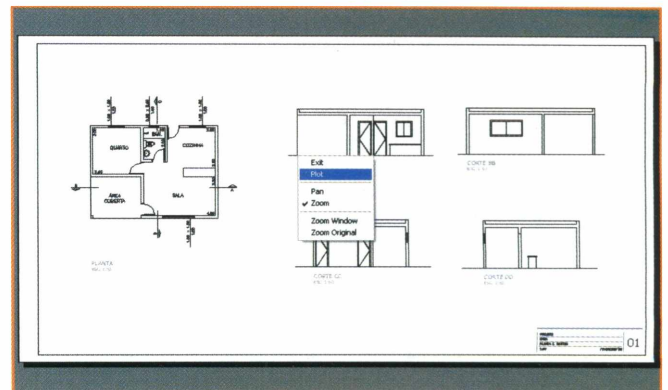
27- Escreva o título e a escala dos desenhos na folha. Complete a folha inserindo a margem, o carimbo e as outras informações pertinentes ao assunto.



28- Aperte **Ctrl+P** ou clique no menu **File** e selecione a opção **Plot**. Clique no quadrado da opção **Plot to file** para gerar o arquivo em **.plt** (extensão para plotagem).



29- Clique em **Preview** e verifique se a folha está com todas as informações necessárias. Repare que as linhas criadas para as viewports não aparecerão na plotagem.



30- Clique com o botão direito do mouse. Se a folha estiver correta, selecione a opção **Plot** e salve o **.plt** para plotar. Se a folha não estiver pronta, selecione **Exit** e cancele a operação.

Guia do CD-ROM

CONFIRA O CONTEÚDO SELECIONADO PARA O CD DESTA EDIÇÃO DA PC BRASIL ESPECIAL

Para visualizar o conteúdo, basta acessar a interface do CD que acompanha a revista. É muito simples: insira-o na gaveta de seu CD-ROM e aguarde alguns instantes até a abertura completa da tela principal.

Caso o recurso de auto-reprodução não esteja ativado, você pode abrir o CD clicando em Iniciar, Executar e digitando a letra correspondente ao seu drive de CD-ROM (D:\ ou E:\, por exemplo). Escreva o comando BROWSER.EXE e pronto! A interface será exibida na tela e estará pronta para a navegação.

Por questão de espaço, serão apresentados somente alguns programas nesta página. Para visualizar todo o conteúdo do CD, acesse a interface.

CURSO

Guia em Vídeo AutoCAD 2008 – Curso que ensina a construir projetos em 2D do início ao fim

BLOCOS

Diversos modelos de blocos para você incrementar seus projetos – Acessórios, acrílico, aeronaves, árvores, banheiros, cadeiras, sofás e muito mais.

VISUALIZADORES

DWG Viewer 3.06 – Com este aplicativo, você pode visualizar arquivos nos formatos DWG, DXF e DWF. Possui recursos como zoom e rotação.

Block Preview 1.0 – Programa Free para você pré-visualizar os blocos e os arquivos DWG e DXF.

FERRAMENTAS

FreeCAD 0.6.472 – Programa que permite desenvolver projetos completos em 3D.

CadStd Lite 3.7.0 – Aplicativo que cria projetos e desenhos profissionais no estilo CAD, como desenhos mecânicos, plantas de casas, esquemas e gráficos.

GERADORES DE TERRENO

3D Webmaker 2.0 – Não importa qual é seu tipo de projeto (jogo, site etc.), com este programa, você obterá resultados de alta qualidade dentro de um tempo extremamente curto.



Terra Painter – Ideal para a criação de máscaras de profundidade para texturas do tipo terreno ou superfície.

CONVERSORES

PDF 2 DXF 2.0 – Com este software, você poderá extrair imagens CAD de arquivos PDF.

DWG to PDF Converter 2.211 – Conversor DWG/DXF para PDF com processamento em lote. Não necessita de AutoCAD.

UTILITÁRIOS

AditivoCAD 1LT – Aplicativo para AutoCAD destinado a projetos de arquitetura. Possui comandos padronizados, como paredes, portas, janelas, escadas, biblioteca de símbolos, entre outros comandos.

DWGateway 2.1 – Plug-in para usuários que precisam trabalhar com inúmeras versões do AutoCAD. O programa permite o intercâmbio de arquivos DWG entre quaisquer versões ou usuários de AutoCAD.

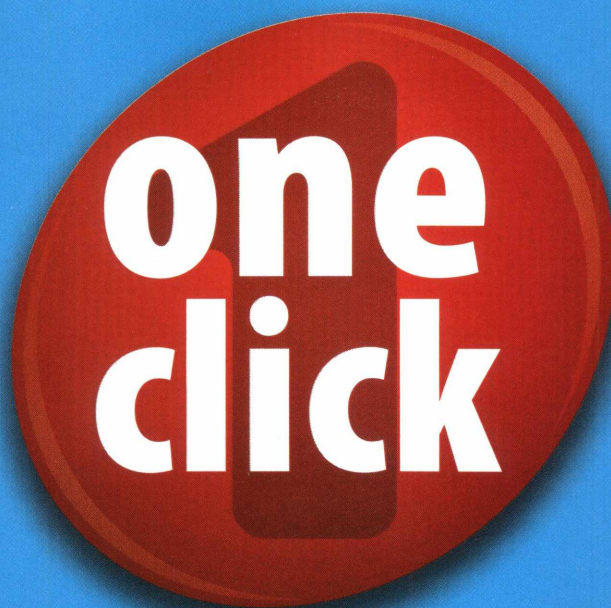
PROJETOS

Blokit – Projeto de uma casa de alvenaria rápida.

Estante de Home Theater – Projeto de uma estante para home theater. Os projetos estão nos modos normal e perspectiva explodida.

Projetos Elétrico – Modelo de projetos elétricos para adicionar a seus projetos.

Aprender é tão fácil
quanto dar um clique



A revista One Click ensina de forma prática e objetiva,
como dar os primeiros cliques naquele tema que você sempre
quis aprender: de gravação de DVDs a montar sites, passando
por como usar o Excel ou aproveitar ao máximo o Photoshop.

Revista One Click, informática sem complicação.

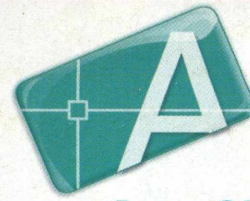


www.digerati.com.br

TUDO PARA VOCÊ DOMINAR PROJETOS NO AutoCAD

CURSO COMPLETO

Aprenda a realizar um projeto no AutoCAD do início ao fim com um vídeo explicativo



AutoCAD 2008
Guia em Vídeo

BLOCOS – Diversos modelos para aprimorar suas criações

PROJETOS – Construa seu trabalho a partir de projetos prontos

E MAIS: kit completo com softwares voltados para CAD

VISUALIZADORES

DWG Viewer 3.06 – Com este aplicativo, você pode visualizar arquivos nos formatos DWG, DXF e DWF. Possui recursos como zoom e rotação.

Block Preview 1.0 – Programa Free para você pré-visualizar os blocos e arquivos DWG e DXF.

AutoCAD Drawing Viewer 2.0 – Programa para visualização de desenhos em AutoCAD. Tem funções como acesso a atributos de blocos, valores de texto, entre outras.

IC CAD1.1.0 – Visualizador simples de CAD, trabalha com arquivos DWG e DGN.

FERRAMENTAS

FreeCAD 0.6.472 – Programa que permite desenvolver projetos completos em 3D.

CadStd Lite 3.7.0 – Aplicativo que cria projetos e desenhos profissionais no estilo CAD, como desenhos mecânicos, plantas de casas, esquemas e gráficos.

PowerDraw 3.0 – Aplicativo para desenhos CAD que possui diversos recursos. O programa trabalha com imagens vetoriais em 2D.

JustCad 7.0 – Com o JustCad, crie desenhos CAD de maneira simples.

GERADORES DE TERRENO

3D Webmaker 2.0 – Não importa qual é seu tipo de projeto (jogo, site etc.), com este programa, você obterá resultados de alta qualidade dentro de um tempo extremamente curto.

Terra Painter – Esta ferramenta é ideal para a criação de máscaras de profundidades para texturas do tipo terreno ou superfície.

TreeGenerator – Software específico para quem precisa criar árvores tridimensionais de todos os tipos e tamanhos. Você pode aumentar ou diminuir, acrescentar ou retirar folhas e galhos, definir a largura do tronco e muito mais.

CONVERSORES

PDF 2 DXF 2.0 – Com este software, você poderá extrair imagens CAD de arquivos PDF que as contenham e salvá-las em formato DXF. Ao fim, será possível abri-las em um programa CAD.

DWG to PDF Converter 2.211 – Conversor DWG/DXF para PDF com processamento em lote. Não necessita de AutoCAD.

Autodesk DWG TrueConvert – Este programa converte qualquer arquivo de desenho baseado no AutoCAD (DWG) para os formatos de arquivo do AutoCAD Release 14, AutoCAD 2000, AutoCAD 2000i, AutoCAD 2002, AutoCAD 2004, AutoCAD 2005 e AutoCAD 2006.

CAD Version Converter – Aplicativo que converte qualquer versão de CAD para qualquer outra e o faz também em lote (todos os arquivos de um diretório). E o melhor: é gratuito.

UTILITÁRIOS

AditivoCAD 1LT – Aplicativo para AutoCAD destinado a projetos de arquitetura. Possui comandos padronizados, como paredes, portas, janelas, escadas, biblioteca de símbolos, entre outros.

DWGgateway 2.1 – Plug-in para usuários que precisam trabalhar com diversas versões do AutoCAD. O programa permite o intercâmbio de arquivos DWG entre quaisquer versões ou usuários de AutoCAD.

Elefont – Com este aplicativo, você cria textos em 3D com efeitos a escolher. Salve-os em DXF e os abra no AutoCAD.

Spiralizer – Cria textos em espiral ou 3D e os exporta como DXF para o AutoCAD.

NA REVISTA



Faça cortes em suas plantas sem erros



Aprenda a plotar os trabalhos de AutoCAD

ATENÇÃO: o conteúdo do CD é composto por programas freeware, shareware e versões para demonstração. Alguns programas necessitam de conexão à Internet para registro. Requisitos mínimos: processador Pentium III ou superior, 256 MB de memória, 32 MB de memória de vídeo em resolução de 800x600 pixels, placa de som, CD-ROM com velocidade 16X e modem de 56 Kbps. Esses requisitos são focados na interface do CD. As configurações podem variar de acordo com os programas instalados. O CD foi testado no sistema Windows XP. Podem ocorrer distorções em outras versões.

PCBRASIL
ANO III - #29
R\$ 12,90
3,90€



00029

9 771519 918001