

MICRO HOBBY

ANO III — Nº 28 — Fevereiro/1986 Cr\$ 20.000

Por dentro do Apple:
Explore o DOS do seu micro

Arquive seus amigos
no TK 90X



SABOREIEM
A MAIS NOVA MAÇÃ DA GERAÇÃO APPLE

Apresentamos o TK 2000 II. Ele roda o programa mais famoso do mundo.

De hoje em diante nenhuma empresa, por menor que seja, pode dispensar o TK 2000 II. Por que?

O novo TK 2000 II roda o Multicalc: a versão Microsoft do Visicalc®, o programa mais famoso em todo o mundo.

Isto significa que, com ele, você controla estoques, custos, contas a

pagar, faz sua programação financeira, efetua a folha de pagamentos e administra minuto a minuto as suas atividades.

Detalhe importante: o novo TK 2000 II, com Multicalc, pode intercambiar planilhas com computadores da linha Apple®.

E, como todo business computer

que se preza, ele tem teclado profissional, aceita monitor, diskette, impressora e já vem com interface.

Além de poder ser ligado ao seu televisor (cores ou P&B), oferecendo som e imagem da melhor qualidade.

Portanto, peça logo uma demonstração do novo TK 2000 II, nas versões 64K ou 128K de memória.

A mais nova estrela do show business só espera por isto para estreiar no seu negócio.



MICRODIGITAL
computadores pessoais

Open for Business.



* Sujeito a alteração sem prévio aviso.

© Marca registrada da Apple Computer.

Filiada à ABICOMP

© Marca registrada da Visicorp.

EDITORIAL 4

CARTAS 6

CLUBE DE USUÁRIOS 7

MICROHOBBY PRESS

Torneio de Usuários em Clube do TK 90X	8
SENAI - Programação para 86	8
Pró-Eletrônica lança Gerencial Soft	9
Scritta amplia assistência técnica	9
"IR/86" calcula imposto de renda	9
Magnex inaugura duas filiais	9
Revendedores criam Associação	9
Calendário do Mês	10

RESENHAS DE SOFTWARE

Índice Bibliográfico	11
Graphs 2000	11
Cálculo de Estruturas	11
Pinball e Space Invaders	11
Detetive	12

PROGRAMAS TK 90X

Um Touro Enfurecido	13
Arquive Seus Amigos no Micro	17
GHOTI	22

ESPECIAL

Disponível no Brasil o modelo mais atual do Apple: o IIe Enhanced 25

POR DENTRO DO APPLE

Explorando o DOS do seu Apple 27

EXPLORANDO O TK 2000

Truques de Tela 30

INCREMENTANDO O HARDWARE

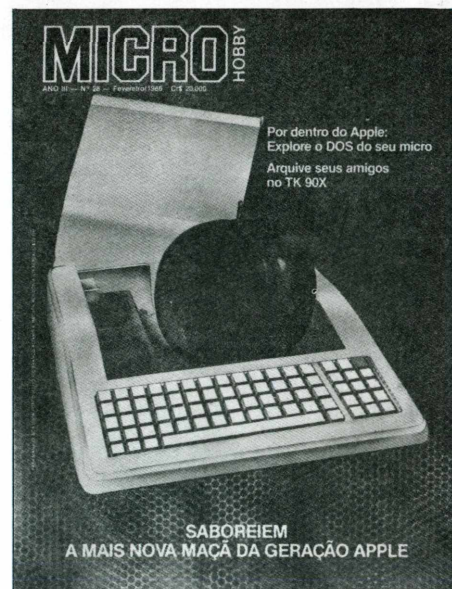
Alta-Resolução no TK 85 - Parte II 32

DIDÁTICA

Nomenclatura dos Compostos Inorgânicos 34

ARTIGOS

Mega TK 85 - Jogando em Linguagem de Máquina 40



LIVROS

Administração X Informática: compatíveis	42
Curso de Programação em Basic	42
Gráficos no Apple e TK 2000	
Conceitos e Programas	43

CURSOS

Assembly Aula XI 44

APLICAÇÕES DO MICRO

O Micro como instrumento terapêutico. 49

EXPEDIENTE

DIRETOR RESPONSÁVEL

Paulo R. Lauand

EDITORA

Ana Lúcia de Alcântara Oshiro (M.T. 14495)

REDAÇÃO

Marcos Lorenzi
Tânia M. Cristina Batista (Secretária)
Mônica Rocha (Redatora/Revisora)
Paulo Panapiotes Alvanos
Elaine Kelly

ASSESSORIA TÉCNICA

Gustavo Egídio de Almeida
Wilson José Tucci

CORRESPONDENTES

Fátima França — Rio de Janeiro

COLABORADORES

Milton Maldonado Jr., Milton Rodrigues,
Paulo Sergio Naddeo D. Lopes, Ricardo Urbini

MARKETING

Aurio José Mosolino (supervisor)
Eduardo Garcia Souza

ASSINATURAS

Marli Mantovani

CIRCULAÇÃO

José Aparecido Bueno

ADMINISTRAÇÃO

Cleusa Ap. S. Malian

DISTRIBUIÇÃO

Fernando Chinaglia Distribuidora S/A

DIAGRAMAÇÃO, ARTE, FOTOCOMPOSIÇÃO, FOTOLITO

Coruja Fotolito Ltda.

IMPRESSÃO

Bandeirantes S/A. Gráfica e Editora

MICROHOBBY é editada mensalmente por Micromega Publicações e Material Didático Ltda.

Endereço para Correspondência:

Rua do Bosque, 1234

Cx. Postal 54096 — CEP 01296

São Paulo — SP — Fone: (011) 66-8832

Para solicitar assinatura anual utilize o encarte nesta Revista e pague em qualquer agência do Banco Bradesco.

MICROHOBBY 28

FEVEREIRO/86

Só é permitida a reprodução total ou parcial das matérias com a prévia autorização, por escrito, da Editora. Os artigos e matérias assinadas são de responsabilidade exclusiva de seus autores, não estando a Editora obrigada a concordar com as opiniões aí expressas.

O destaque desta edição é, com certeza, o lançamento do Apple IIe Enhanced no Brasil, pela Microdigital. A família TK terá, a partir deste mês, um novo companheiro: o TK 3000 IIe, que irá também participar das páginas de Microhobby.

Estamos trazendo, na Seção MicroHobby Press, uma informação que acreditamos seja bastante interessante aos leitores que possuem o TK 90X. Um de nossos leitores fundou um Clube voltado especificamente aos usuários desta linha de equipamento. O fundador do Clube está introduzindo no Brasil idéias bastante interessantes. Vale a pena ler!

Outra matéria que merecerá a atenção de alguns leitores, principalmente os usuários do TK 85, é um artigo que se inicia nesta edição. O Mega TK 85 é uma experiência de dois estudantes de engenharia que desenvolveram um extenso jogo em alta-resolução, usando os recursos do Assembly. Publicaremos este programa em várias edições, onde os seus autores falarão e explicarão todas as rotinas utilizadas para a sua elaboração.

Na próxima edição, iniciaremos outras seções que acreditamos virão de encontro aos interesses de nossos leitores.

Temos notado que os leitores-usuários, tanto do TK 85 quanto do TK 2000, vêm se acomodando no desenvolvimento de programas. Os artigos publicados na Microhobby têm sido sempre de colaboradores que a Revista tem buscado. Esperamos que estes usuários não se desestimulem e nos escrevam falando sobre seus problemas pois, na medida do possível, nós tentaremos auxiliá-los.

No mais, até a próxima edição!

Ana Lúcia de Alcântara

A Microidéia lança no Brasil os melhores programas para TK 90X.

A partir de agora a história do TK 90X vai ser contada em duas partes: antes e depois do software Microidéia.

O software Microidéia é, simplesmente, o único desenvolvido inteiramente no Brasil e que merece a classificação de "user friendly". Um caso raro de programas que pela facilidade de uso, grandes recursos e preço acessível vem obtendo sucesso em todo o país.

Agora, todos os recursos do TK 90X estão sendo

explorados ao máximo em nossos programas.

A linha de Software Microidéia para TK 90X já sai com 12 títulos: Contas a Pagar, Contas a Receber, Controle Bancário, Fluxo de Caixa,

Cadastro de Clientes, Reserva de Consultas, Controle de Estoque, Orçamento Doméstico, Fitoteca, Agenda Telefônica, Contabilidade Doméstica e o incrível Minidata, um dos maiores sucessos da última Feira de Informática.

Procure já um dos nossos revendedores * e peça o Programa Microidéia certo para seu TK 90X.

Mas, se em sua cidade não tem revendedores Microidéia, peça qualquer um desses programas pela Caixa Postal 6151 - Cep 20022, por apenas Cr\$ 60 mil.

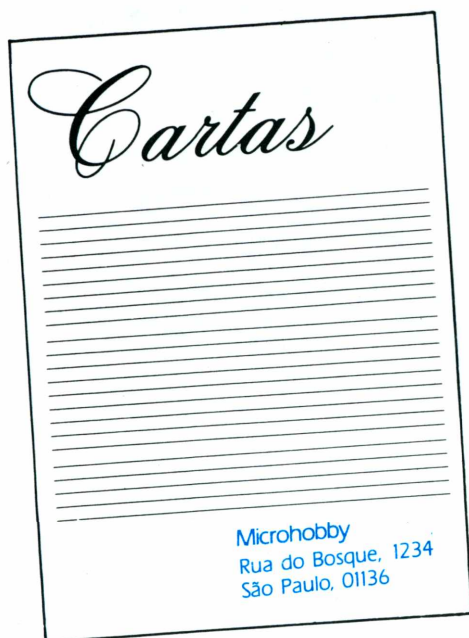


Chegaram os programas para o TK 90X.



* Também nas lojas Mesbla

MICROIDÉIA



Caro Edgar,

Para acessar o projeto Cirandão você necessita de uma interface RS 232C, um modem ou acoplador acústico e um software que ainda está em desenvolvimento. Você terá que aguardar um pouco.

Prezados Senhores,

Na Revista número 12, consta o Programa "Carla" para o TK 85. Gostaríamos de saber quais as modificações que terei de fazer para que o referido programa rode no TK 2000.

Vesper Indústria e Comércio de
Aparelhos Elétricos
Rio de Janeiro, RJ.

Caros Senhores,

As modificações do programa Carla são muitas pois, o TK 85 opera de uma forma diferente. Estamos estudando uma forma de traduzi-lo para o TK 2000, assim que ficar pronta a publicaremos.

Prezados Senhores,

Gostaria de obter algumas informações a respeito da placa CP/M. Sei que o TK 2000 não tem este periférico. Dessa forma, gostaria de saber se a placa CP/M do Apple serve no TK sem nenhum problema.

André Fernandes.
São Paulo, SP.

Caro André,

Devido ao hardware do TK 2000 ser diferente do Apple, a placa de CP/M deste micro se torna impossível de ser conectada ao TK 2000 pois neste micro não existe o Slot para seu encaixe.

Prezados Senhores,

Peço-lhe informações sobre os equipamentos que possam permitir o acesso do meu TK 90X ao projeto Cirandão, desenvolvido pela Embratel.

Edgar S. Ylaussen
Porto Alegre, RS.

6 MICROHOBBY

Após ter executado as dicas acima, dê um RUN e tente listá-lo. Com qualquer comando inclusive o LIST. Você só conseguirá visualizar na tela a parte executável do programa.

Prezados Senhores,

Em primeiro lugar gostaria de parabenizá-los pela excelente revista que é a Microhobby. Há algum tempo atrás, adquiri um TK 90X e logo de início surgiu um problema quando tentei carregar o programa Arco-Íris. Carreguei mas ele não entrou; verifiquei o volume, a tonalidade e nada... constatei depois que nenhum programa entrava. Tentei ainda com outros gravadores e também não deu certo. Pergunto a vocês: meu computador está com defeito?

No Manual está escrito que, ao ligar um periférico que exige alta voltagem deve-se trocar o transformador do TK. A TV pode ser incluída nesta observação? Se positivo, que tipo de transformador devo comprar?

Paulo Roberto de Moraes
São José dos Campos, SP.

Caro Paulo Roberto,

Na redação da Microhobby possuímos dois TK 90X e ambos estão ligados em televisão colorida e funcionam normalmente. Acreditamos que seu problema esteja localizado na saída de vídeo de seu equipamento. Aconselhamos a levá-lo na Assistência Técnica da Microdigital.

Prezados Senhores,

Sou usuário de um TK 85 com um gravador RQ-2222MA, mas não consigo gravar em High-Speed. Peço-lhes ainda que, se necessário, forneçam-me informações do material necessário para a realização destas gravações.

Marcio Malogrino
São Paulo, SP.

Caro Marcio,

Não há necessidade de compra de material para gravações em High-Speed, visto que os aparelhos que você possui podem perfeitamente realizar gravações deste tipo. Observe na edição número 2 da Microhobby uma matéria a respeito.

Prezados Senhores,

Há aproximadamente um ano comprei meu computador porém até o presente momento ainda encontro dificuldades em relação à listagem de um programa em BASIC, ou seja, gostaria de saber como conseguir torná-la exclusiva (escondê-la) de forma que não fosse possível ser copiada por outros.

Luiz Felipe Moretzsohn de Castro
Campinas, SP.

Caro Luiz Felipe,

Conhecemos uma maneira de se compilar seu programa, mas para isso será necessário que você escreva o programa (copie-o da tela), pois nem você mesmo poderá listá-lo novamente. Veja como proceder:

Digite normalmente seu programa e rode-o. Após a checagem de todos os detalhes, copie ou grave seu programa somente para você: POKE 214, 200, mas certifique-se de que esta seja a primeira linha do programa. Para isto, comece sempre a digitar seu programa da linha 10 em diante.

Exemplo: 05 POKE 214,200
10 PRINT "Luiz Felipe"
20

Prezada Editora,

Sou possuidor de um TK 2000 e gostaria de dizer-lhe que a Microhobby está me ajudando imensamente.

Solicito-lhe que me esclareça algumas dúvidas. Lendo o artigo "Bologna e Milano", publicado na edição número 22, encontrei-me diante de uma dificuldade: não entendi o que significava aquela tabela 1 de caracteres gráficos. Gostaria de saber como escrever em letra minúscula no meu TK.

Aproveitando a oportunidade peço-lhe que me informe porque ao digitar o mesmo, ele suprime a linha 320?

Leones Fernandes de Mendonça Filho
Fortaleza, CE.

Caro Leones,

A tabela a que você se refere, publicada na edição número 22, diz respeito ao código

que sairá na impressora ao tentar imprimir algum símbolo gráfico. Esta tabela encontra-se completa na edição 24, onde ela está apresentando os códigos de cada símbolo gráfico.

Esclarecendo sua segunda dúvida, o TK 2000 não pode operar em letras minúsculas, apenas através de algum software. E, com respeito ao programa, antes de digitá-lo você terá de acionar a segunda página da memória com a MP. Após digitá-lo, a tela se encherá de listras e, aí então, tecla HOME e depois pode digitar o programa.

Prezados Senhores,

Gostaria de saber como digitar o programa "Invasores do Espaço", publicado na edição número 25 da Microhobby visto que nele não encontrei a função SLOW. Digitei o referido programa sem a função e, ao rodá-lo, ele desapareceu da memória como se tivesse ocorrido um NEW.

Pergunto-lhes: existe a função FAST ou algo similar no TK 90X? Existe a função UNPLOT ou algo parecido?

Antonio de Oliveira Filho
Jundiá, SP.

Caro Antonio,

O programa "Invasores do Espaço" foi idealizado para rodar no TK 85 e não para o TK 90X. Dessa forma, este programa não roda no TK 90X já que estes dois equipamentos possuem algumas diferenças a nível de hardware.

Na edição número 24, da Microhobby, na página 20, você poderá ler um artigo onde se fala sobre um possível "diálogo" entre estes dois micros. Outro detalhe que merece ser comentado é o que se refere aos comandos SCROLL e SLOW. Estes dois comandos são automáticos no TK 90X, não havendo necessidade de comandos compatíveis ao TK 85.

Clube de Usuários

TK 85 E COMPATÍVEIS

Fábio Iori de Souza
Rua Jorge Tibiriçá, 1215
15100 - São José do Rio Preto, SP.

Fernando Luis B. da Silva
Rua Júlio de M. Filho, 10-54
Apto. 51.
17100 - Bauru, SP.
Área de interesse: organiza um clube de usuários em sua cidade.

Maurício Takashi Gomes
Rua Plínio Marques, 71 - Mogilar
08700 - Mogi das Cruzes, SP.
Área de interesse: quer organizar um clube em sua cidade.

Raul Portella
Avenida Visc. de Albuquerque,
694 - Apto. 701 - Leblon.
22450 - Rio de Janeiro, RJ.
Área de interesse: jogos e gráficos.

Renato Fernandes Cantão
Rua Eng. Ciampiti, 74 - V. Leonor

02078 - São Paulo, SP.
Área de interesse: jogos.

Teodoro H. Ribeiro
Rua José Pais das Neves, 174
04401 - São Paulo, SP.

TK 2000 E APPLE

André Fernandes
Rua Ylidio Figueiredo, 328 - Perus
05204 - São Paulo, SP.

Darci Ribeiro da Silva
Rua Goiás, 554
86300 - Cornélio Procopio, PR.
Área de interesse: matemática.

Edilson Tamura
Rua Otávio R. Barbosa, 156
08500 - Ferraz de Vasconcelos, SP.
Área de interesse: Assembly, jogos e expansões.

Francisco Satiro de Souza Jr.
Caixa Postal, 203
17470 - Duartina, SP.

Área de interesse: organiza um clube de usuários em sua cidade.

APPLE

Geraldo Francisco Correa Alves
de Lima
Rua Sen. Melo Viana, 126
35640 - Pompeu, MG.
Área de interesse: educacional, científica e comercial.

Hugo Hector Campanelli
Suarez - 1729 - 8C
1288, Argentina.
Área de interesse: utilitários, jogos em Linguagem de Máquina e Basic.

Jorge Akira Yamasaki
Estrada Mogi-Quatinga, km 23
08700 - Mogi das Cruzes, SP.
Área de interesse: jogos, utilitários e aplicativos.

Marcelo Carvalho
Caixa Postal, 4653
20010 - Rio de Janeiro, RJ.
Área de interesse: organizar um clube de usuários em sua cidade.

TK 2000 (possui também um Apple).

TK 90X E SPECTRUM

Luciano J. Oliveira
Rua Miracatu, 565 - Vila Tupy
11900 - Registro, SP.
Área de interesse: coordenar um clube de usuários em sua cidade.
TK 90X (possui também TK 85 e CP 200).

Anibal D. Leites
José J. de Olmedo, 4090
Montevideu - Uruguai.
Área de interesse: Engenharia Civil, Matemática e jogos.

Edgy Eduardo Enéas de Arruda
Paiva
Avenida Dioguinho, 1990/302 -
Praia do Futuro
60000 - Fortaleza, CE.

Luiz Elias da Costa S. Jr.
Rua Rosa Ribas, 228 - Centro
08550 - Poá, SP.

Torneio de Usuários em Clube do TK 90X

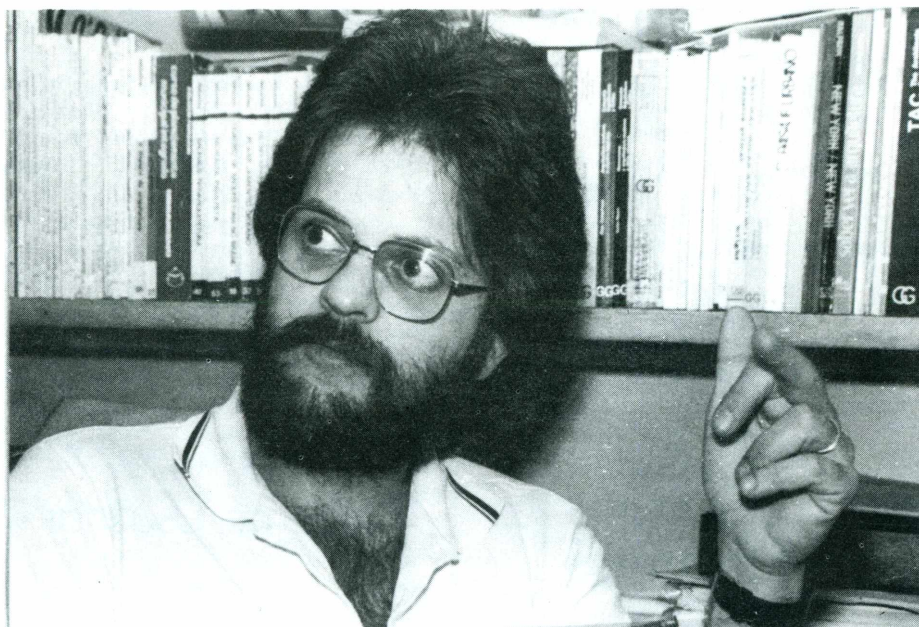
"A tecnologia é maravilhosa, possibilita maior dinamismo no nosso trabalho, mas a originalidade sempre estará a cargo do profissional." Esta afirmação é do arquiteto José Eduardo Maluf de Carvalho que, além de um aficionado pelo microcomputador ZX Spectrum, vem trabalhando há aproximadamente três anos com projetos de construção civil, com o auxílio deste equipamento.

Na edição 23, José Eduardo, em entrevista à Microhobby, falou de suas experiências sobre o uso da informática na arquitetura. Agora, ele irá nos contar a história da criação do Clube de Usuários do TK 90X:

Criar um local, onde os usuários de microcomputadores da linha Spectrum pudessem trocar experiências e informações foi a idéia central que inspirou os arquitetos e diretores da empresa Arquitrón Informática, José Eduardo Maluf de Carvalho e José Carlos Gomes Alves, a fundar o Clube de Usuários do TK 90X (único similar no Brasil).

Aos moldes de um vídeo-club, o Clube de Usuários do TK 90X oferece um serviço inédito aos seus sócios: o aluguel e troca de programas. Ou seja, pela quantia de uma ORTN, o usuário poderá se associar ao Clube e desfrutar de um vasto acervo de fitas que constantemente é ampliado. Este Clube proporciona ainda a possibilidade de compra de programas mesmo que o interessado não seja associado, no entanto, o sócio terá 60% de desconto.

Venda de equipamentos, balcão de anúncios, assessoria técnica ao sócio, cursos e torneios são também atividades oferecidas neste Clube. E é sempre com o intuito de estimular o desenvolvimento de programas que o Clube de Usuários do TK 90X está promovendo o "Torneio Incentivo ao Software", tendo como primeira regra: a impossibilidade de se traduzir ou copiar e sim criar. Os programas serão dirigidos a um consultório médico de pediatria e terão as seguintes características: entreter crianças de 4 a 8 anos de idade e realizar o cadastramento e histórico de pacientes. Como prêmio, o vencedor receberá uma quantia em dinheiro, um joystick e cinco jogos a escolher.



José Eduardo Maluf diretor do Clube de Usuários do TK 90X

Entre um grande número de softwares disponíveis, os usuários poderão encontrar utilitários, simuladores, aventuras, jogos em Basic e jogos importados (todos em original). E em breve, segundo José Eduardo Maluf, a relação de programas aumentará, já que ele irá trazer muitas novidades da Inglaterra. O Clube conta ainda

com dez TK 90X; quatro ZX Spectrum e um Apple, que estão à disposição do público para qualquer tipo de aplicação.

O Clube de Usuários do TK 90X fica na Avenida Brigadeiro Faria Lima, 1684, sobreloja 23. Maiores informações pelo telefone (011) 814-8514. **M.R.**

SENAI - Programação para 86

Já estão abertas as inscrições para os cursos de aperfeiçoamento e especialização de técnicos de nível médio e superior de empresas industriais, promovidos pelo Senai-SP.

A programação é a seguinte: CBL - Conceitos Básicos de Lógica Digital (80 horas); CD-1 - Circuitos Digitais, Nível 1 (120 horas); CD-2 - Circuitos Digitais, Nível 2 (80 horas); MC-1 - Microcomputadores, Nível 1 (80 horas); LGM - Lingua-

gem Montadora (80 horas); CLP - Comandos Lógicos Programáveis (120 horas); MC-2 - Microcomputadores, Nível 2 (80 horas).

Os interessados em obter maiores informações poderão entrar em contato com a Escola SENAI "Antônio Souza Nogueira", que fica na Av. Almirante Saldanha Gama, 145 - Santos - SP - Tel. (0132) 36-8690 e 36-2746. **M.R.**



**APPLE
ZX SPECTRUM
TRS / COLOR**

DRIVES, MONITORES,
INTERFACES, IMPRES-
SORAS, MODEMS, SU-
PRIMENTOS, SINTETI-
ZADOR DE VOZ, SOFT-
WARE.

**CURSOS E
TREINAMENTO**

BASIC I E II
GRÁFICOS
EDITOR DE TEXTO

**PREÇOS E QUALIDADE
AO SEU ALCANCE**

(011)

543-9859 • 533-4971

**RUA CALIFÓRNIA, 1.000
BROOKLIN - SÃO PAULO**

EDIMAQ

FALANDO A MESMA LINGUAGEM

Falando a mesma linguagem dos empresários do
setor, a equipe da EDIMAQ tem muito mais
condições, até técnicas, de colocar seu produto no
mercado, de forma racional e objetiva.

Além disso, a EDIMAQ mantém uma estrutura
funcional, que pode cuidar da produção de todo
material promocional de sua empresa: catálogos,
prospectos, mala direta, anúncios classificados e
Marketing em geral.

Consulte-nos, nós falamos a mesma linguagem, a
linguagem da informática.

EDIMAQ publicidade Ltda.

**R. Domingos de Moraes, 254 1.º and.
Cj. 102 A Tels.: (011) 549-3772 549-7344
572-0309 S.P.**

SOLUÇÕES INTELIGENTES E RACIONAIS

O microcomputador é hoje, sem dúvida, uma necessidade na vida
das empresas e nos lares, para uso em estudos e lazer.
Diante disso com vistas a essa realidade, a Tropical Informática Ltda.,
atende seus clientes, através de uma equipe técnica altamente
especializada no setor.

O usuário recebe orientação correta para a aquisição do equipamento
necessário as suas necessidades!

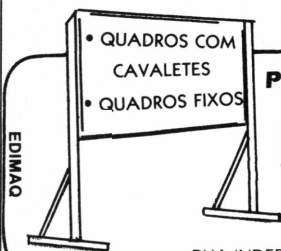
Na área de treinamento a Tropical tem tido a satisfação de ver seus alunos
concluírem os cursos, comprovadamente, programado em computadores.
Os jovens usuários de computadores pessoais, necessitam constantemente
de orientação e suporte técnico para tirar o máximo proveito
de seus equipamentos.

Por essa razão, estamos sempre nos atualizando quanto as novidades
em equipamentos e software para melhor atendê-los.

Nossa meta é dar atendimento personalizado aos seus clientes para que
eles tenham noções para o seu desenvolvimento pessoal e profissional!
Venha nos conhecer!

Você terá a oportunidade de verificar porque nosso lema é
SOLUÇÕES Inteligentes e Racionais.

*Rua Califórnia, 1.000 - Brooklin - SÃO PAULO
Fones: 543-9859 - 533-4971 DDD: 011*



QUADROS BRANCOS PARA CANETAS E TINTAS APAGÁVEIS A SECO

LOUSAS VERDES, QUADROS DE FELTRO FLIPCHART, QUADROS
BRANCOS, QUADROS QUADRICULADOS E TODO MATERIAL PARA
TREINAMENTO E CONTROLE VISUAL.

SISTEMAS SUPERQUADROS

RUA INDEPENDÊNCIA, 64 CAMBUCI SÃO PAULO

FONE: 278-4196



**TELAS FIXAS, TELAS PORTÁTEIS
PARA AUDITÓRIOS, CINEMA ETC.**

EDIMAQ

Calendário do Mês

De 01/03 a 10/05 - *Microprocessadores de 16 bits* - Rio de Janeiro. Núcleo de Ensino de Tecnologia e Ciência (NETC). Tel. (021) 220-1989.

De 03 a 06/03 - *dBase III - Básico (PC)* - São Paulo. Compusoft. Tel. (011) 852-3366.

De 03 a 07/03 - *Introdução ao Lotus 1-2-3* - São Paulo. Senac. Tel. (011) 256-5522.

De 03 a 07/03 - *Microcomputadores: contatos imediatos* - São Paulo. Senac.

De 03 a 11/03 - *Planilhas Eletrônicas Visicalc e Supercalc* - Rio de Janeiro. Instituto de Tecnologia ORT. Tel. (021) 286-7842.

A partir de 03/03 (nove meses de duração) - *Formação de Programadores* - Rio de Janeiro. Instituto de Tecnologia ORT.

De 04 a 05/03 - *Auditoria, Controles e Segurança de Mini e Microcomputadores* - São Paulo. Assessoria e Controles Interiores (ACI). Tel. (011) 280-5648 e 852-7513.

De 04 a 05/03 - *Lotus 1-2-3* - São Paulo. Compusoft.

De 05 a 07/03 - *Técnicas Estruturadas Usando Linguagens de Quarta Geração* - São Paulo. Compucenter. Tel. (011) 255-5988.

De 05 a 07/03 - *Seminário: "Comunicação para microcomputadores"* - São Paulo. 3i Informática. Tel. (011) 521-9509 e 247-2528.

De 05 a 07/03 - *Técnicas de Programa-*

ção - São Paulo. Servimec. Tel. (011) 222-1511.

De 10 a 11/03 - *Micros e suas aplicações (PC)* - São Paulo. Compusoft.

De 10 a 12/03 - *Protocolos de Comunicação de Dados IBM* - Rio de Janeiro. CKL - Treinamento Empresarial Avançado. Tel. (021) 242-2912 e 222-1609.

De 10 a 12/03 - *Centros de Informação - Panorama e Implementação* - São Paulo. Servimec.

10 e 11/03 - *Seminário: "A Integração de Sistemas de Informação"* - São Paulo. 3i Informática.

De 10 a 19/03 - *Lotus 1-2-3 avançado* - São Paulo. Senac.

De 12 a 14/03 - *Seminário: "Telecomunicações - um estudo para escolha de equipamentos e serviços"* - São Paulo. 3i Informática.

De 12 a 14/03 - *O uso do microcomputador na área de marketing e vendas* - São Paulo. Senac.

De 12 a 14/03 - *Open Access (PC)* - São Paulo. Compusoft.

De 13 a 14/03 - *Superviscalc (Apple)* - São Paulo. Compusoft.

De 17 a 18/03 - *Avaliação e análise da eficiência de Programas* - Rio de Janeiro. Instituto Brasileiro de Pesquisa em Informática (IBPI). Tel. (021) 286-6891.

De 17 a 19/03 - *Processador de Textos: Wordstar* - Rio de Janeiro. Instituto de Tecnologia ORT.

De 17 a 20/03 - *MS - Word (PC)* - São

Paulo. Compusoft.

De 19 a 21/03 - *Controle de qualidade de software* - Rio de Janeiro. CKL - Treinamento Empresarial Avançado.

De 19 a 21/03 - *O uso do microcomputador na administração de recursos humanos* - São Paulo. Senac.

De 19 a 21/03 - *Sistemas distribuídos - Novas perspectivas em processamento de dados* - Rio de Janeiro. CKL - Treinamento Empresarial Avançado.

De 20 a 21/03 - *Programação em dBase II (Apple)* - São Paulo. Compusoft.

De 24 a 02/04 - *Supercalc 3 avançado* - São Paulo. Senac.

De 24 a 31/03 - *Banco de Dados: dBase II* - Rio de Janeiro. Instituto de Tecnologia ORT.

De 24 a 25/03 - *MS-DOS* - São Paulo. Compusoft.

De 24 a 26/03 - *Redes Locais de Computadores - Implantação e Uso no Brasil* - Rio de Janeiro. CKL - Treinamento Empresarial Avançado.

De 25 a 26/03 - *Linguagem Basic, Processador de texto, Planilha eletrônica de cálculo* - São Paulo. R B Consultoria em Sistemas. Tel. (011) 256-1007 e 259-3149.

De 26 a 28/03 - *O uso do microcomputador no planejamento e controle de produção* - São Paulo. Senac.

De 31/03 e 01/04 - *Computação Gráfica* - São Paulo. 3i Informática.

Como Colaborar com a

MICRO HOBBY

Vocês sabem: O trabalho executado pela Microhobby conta muito com o apoio de seus leitores. Seus principais colaboradores são vocês, que nos lêem todos os meses e têm-se mantido leais desde o seu início.

Sabendo disto, a Revista dedica boa parte de suas páginas aos trabalhos realizados pelos usuários do Apple, TK-2000, TK-85, e o mais recente TK-90X. Pensando nisto foi que estipulamos algumas regras para podermos atender, da melhor forma possível, as colaborações enviadas por nossos leitores.

Desta forma, aqui estão algumas observações à vocês que desejam enviar seus programas, para análise de nossa Redação:

1 - Envie o texto referente ao programa, explicando todas as fases de sua estruturação, principalmente naqueles aspectos onde vocês acham que possa redundar em dúvidas para outros usuários. Este texto deve ser datilografado.

2 - Envie fita gravada, duas vezes, ou disquete (quando o programa for do TK-2000 ou Apple).

3 - Envie, junto com o material acima, carta - de autorização para posterior publicação (no caso do programa ser aprovado). Nesta carta devem constar também nome completo, endereço e telefone para contato, além dos dados pessoais como: RG e CIC.

No caso de aprovação dos artigos técnicos e/ou programação, os colaboradores serão comunicados sobre sua posterior publicação via-carta ou telefone.

As colaborações serão remuneradas de acordo com os parâmetros estipulados pela Redação como: nível de estruturação lógica; recursos utilizados em Basic ou Assembly; nível de aplicabilidade e interesse para o leitor, o texto explicativo enviado e, principalmente, a criatividade empenhada no desenvolvimento do programa.

Esperamos as colaborações!

A editora.

Índice Bibliográfico

Elaine Kelly Lima

Este programa, que foi desenvolvido para o TK 90X pela Multisoft, tem a finalidade de ser utilizado como um gerenciador no cadastramento de bibliografias, tornando-se bastante prático para estudantes do primeiro ao segundo grau e universitários.

O Cadastramento

Índice Bibliográfico é um sistema que permite o arquivamento de seis informações. A primeira delas é o artigo. Este campo do arquivo é destinado ao registro do título do artigo, que deve conter até 30 caracteres. Em seguida, vem o registro do nome do autor e deverá conter até 18 caracteres. Já, o campo destinado ao registro do volume do livro ou número da revista aceita até 5 caracteres.

Para você não se confundir e ficar sem saber onde está localizado o começo e o fim do artigo, existe o campo *pg-in/fim*, que pode receber até 4/2 caracteres.

Por fim, o último campo ficou destinado ao tema abordado no artigo e pode ser preenchido com até 24 caracteres.

O Sistema

O desenvolvimento do sistema se deu

com um menu de sete opções, que foi elaborado para que o usuário possa ter acesso a todas as informações a qualquer momento. Elas são as seguintes:

“Criar fichas” é a opção que permite ao usuário cadastrar os artigos no arquivo.

“Introdução de novas fichas” é a opção usada quando o usuário já começou a incluir artigos no arquivo e depois, por algum motivo, teve de retirá-las da opção 1. Para não perder o que havia sido digitado e continuar a armazenar os registros, ele deverá optar por esta e não pela opção “criar fichas”, já que esta última o fará perder todo o trabalho.

“Listagem de artigos, de temas e de artigos por temas” são as opções seguintes, que lhe permite o acesso a qualquer informação já introduzida no arquivo.

Se você arquivou algo que não queria, não se preocupe, faça a sua opção pelo “limpa ficha”, que lhe apagará a ficha que deverá ser excluída.

Ao final de todo esse processo, você poderá gravar o seu arquivo em uma fita virgem, através da opção “gravar arquivo”.

Este software poderá ser encontrado em qualquer um dos revendedores da Microdigital e até fevereiro ele está custando em torno de Cr\$ 59.500.

Cálculo de Estruturas

Elaine Kelly Lima

Este programa foi desenvolvido para o TK 90X, pela Multisoft Informática, e auxilia muito dos usuários no cálculo de esforços e deslocamentos em estruturas contínuas planas.

Muito prático e de fácil funcionamento, “Cálculo de Estruturas”, como o próprio nome já diz, tem grande aplicação na área de engenharia. Para o seu uso é necessário, apenas, que os dados do modelo estrutural e as condições de comunicação com o exterior sejam fornecidos ao computador. Logo em seguida, estas informações serão exibidas no vídeo ou na impressora, fato que irá variar de acordo com a necessidade de cada usuário.

O programa

“Cálculo de Estruturas” inicia perguntando a configuração do sistema, ou seja, pergunta se a impressora será utilizada ou não e, posteriormente, recolhe os dados do modelo estrutural.

Com relação ao título, que será dado a este trabalho, o usuário terá até 49 caracteres à sua disposição. A inclusão das informações, relativas ao número de nós, quantidade de barras, largura da semibanda, módulo de elasticidade, valor de apoio e de solicitações vêm logo depois.

Se algum dos dados recolhidos for absurdo o programa irá parar e, automaticamente, será necessário digitar a tecla do comando para reiniciá-lo. Após esta operação, será possível incluir outros dados, como as coordenadas dos nós, os elementos característicos das barras (se estes existirem) e as características geométricas da estrutura. Sendo assim, o programa continuará solicitando todas as informações necessárias, até que em um determinado momento, dependendo do modelo estrutural escolhido, o software poderá continuar permitindo a inclusão de novas informações ou então parar e começar a efetuar os cálculos do modelo, através do sistema de equações. Feito isto, o resultado será exibido na tela, mostrando, dessa forma, ao usuário o motivo desta interrupção repentina.

Ao final do programa, os resultados serão exibidos no vídeo e, se necessário, na impressora. Assim, você terá seu problema resolvido com grande rapidez e facilidade.

“Cálculo de Estruturas” poderá ser encontrado em qualquer um dos revendedores da Microdigital pelo preço de Cr\$ 64.500.

Graphs 2000

Marcos Lorenzi

Simplifique a criação de figuras e caracteres, utilizando o programa Graphs 2000, compatível com o TK 2000.

A Cibertron Software lançou este utilitário com a finalidade de simplificar a criação de figuras e caracteres, utilizando a alta-resolução gráfica de seu TK 2000. O programa oferece a opção de gravação do desenho em fita e a recuperação dos códigos em decimal e hexadecimal.

Este software apresenta dois exemplos de figuras, as quais poderão ser construídas em imagens animadas com o auxílio do *Graphs* e dos programas DEMO 1 e 2.

As instruções gerais do programa estão contidas no mesmo. Uma vez completado o carregamento elas aparecerão na tela.

Tendo lido as instruções, com o auxílio de uma tecla surgirá o menu principal, apresentando uma relação de comandos que são auto-explicativos, não necessitando de maiores esclarecimentos.

Junto a fita vem um manual bem detalhado que explica cada item do programa, acompanhado de exemplos práticos para tornar mais fácil ao usuário o seu entendimento. O software apresenta ainda uma linguagem de fácil compreensão.

Este programa está sendo comercializado em fita cassete e pode ser encontrado em lojas do ramo. Sua embalagem é simples, onde constam o nome do fabricante e a que equipamento ele é compatível. Esta fita contém cinco programas, onde apenas o DEMO 1 é escrito em Basic.

Pinball e Space Invaders

Paulo Panagiotis Alvanos

Fliperama e Space Invaders, duas emoções a mais em sua casa.

A Cibertron Software lançou “Pinball o Fliperama” e “Space Invaders”, numa mesma fita, para o TK 90X de 48K. O desenvolvimento destes dois jogos foram feitos totalmente em Linguagem de Máquina, proporcionando, assim, uma maior velocidade de processamento.

Características do Pinball

Sua resolução gráfica é bem definida, com muitas cores e sons, o que fornece um maior toque de realismo ao jogo. Após o carregamento, o programa apresentará uma tela esclarecendo seu funcionamento. Depois de digitar ENTER, ficará ao seu dispor cinco bolas e um bônus de 50 pontos. O acesso ao lançamento das bolas é feito através da tecla "O"; aos "Flippers", pressionando uma das teclas "Q", "W", "E", "R" ou "T" serão disparados os da esquerda; e as teclas "Y", "U", "I", "O" ou "P" acionarão os da direita. Existem ainda duas teclas especiais, a tecla "M", que paralisa o jogo e a tecla "C", que faz o jogo voltar ao normal.

Características do Space Invaders

O Space Invaders é um dos jogos mais conhecidos do mundo, que acaba de ser compatibilizado ao TK 90X. Sua resolução, sons e rapidez são bons. Ao iniciar o carregamento do programa forma-se uma tela de apresentação. Ao terminar, o programa entra rodando. Sua missão é impedir que os alienígenas invadam sua base. Para isso, é necessário contra-atacá-los com seus tiros de laser (tecle SPACE) e

movimentar sua base (tecla Z - direita) e (tecla X - esquerda).

Comentários Finais

Os dois jogos estão gravados nos dois lados da fita, com uma separação de 30 segundos entre eles. Sua gravação foi muito bem feita, não dando problemas ao carregá-lo. "Pinball e Space Invaders" já está à disposição no mercado e pode ser encontrado em qualquer loja do ramo.

Detetive

Elaine Kelly Lima

Este é um interessante jogo que foi desenvolvido para o TK 90X, pela Multisoft. Através dele você poderá testar o seu potencial de investigação e se obtiver sucesso, tornar-se um detetive ao final do jogo.

Você deverá descobrir o assassino, a arma, o motivo e o local do crime (cujá vítima chama-se Carlos), por intermédio do método de exclusão, e ir tentando até conseguir chegar ao verdadeiro culpado.

O Jogo

Apresenta suas próprias instruções que serão exibidas no vídeo caso haja necessidade.

O programa inicia-se com o aparecimento da estrutura da casa de Carlos, seguida de uma mensagem que lhe solicita o pressionamento da tecla R, caso se deseje "rolar os dados". Isto significa que o número que aparecer na tela será referente aos passos que o jogador poderá dar, na casa, para chegar ao local, onde ele supõe tenha acontecido o assassinato.

Depois de gastar todos os seus "passos", você terá que rolar os dados novamente, e assim por diante, até conseguir entrar no lugar que possivelmente tenha ocorrido o crime.

Quando o jogador atingir este local, aparecerá um menu, contendo os seguintes dados: as pessoas suspeitas, as armas que possam ter causado o assassinato e as causas do mesmo. Feita a sua opção, aguarde o resultado.

Se, ao final, você não conseguir desvendar este mistério, opte entre a desistência, tornando-se um detetive frustrado, ou pela segunda tentativa, tornando-se um exímio profissional.

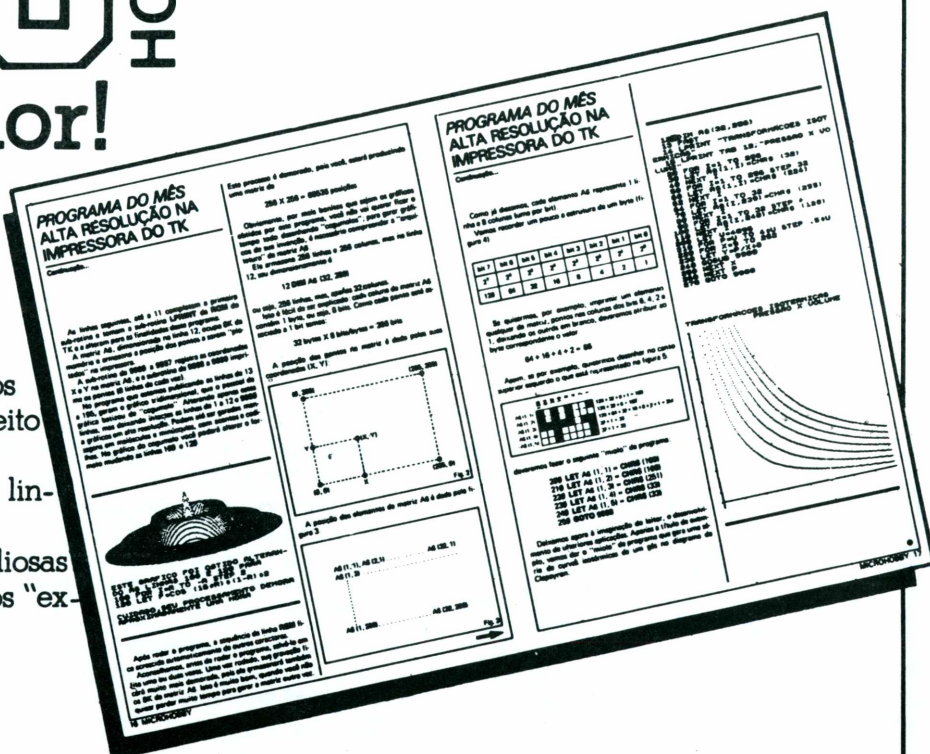
MICRO HOBBY

cada vez melhor!

A revista MICROHOBBY é dedicada aos leitores que desejam tirar o máximo proveito de seu micro.

Muitas dicas, programas e cursos numa linguagem altamente didática.

Todo mês um mundo de informações valiosas tanto para os principiantes, quanto para os "experts".



Um Touro Enfurecido

Esta é a história de um touro "paquerador" e enfurecido com o seu dono por lhe tirar da companhia de lindas vaquinhas.

... Era uma vez, um touro galanteador, bonito e charmoso que vivia sempre rodeado de vaquinhas bonitas e todas apaixonadas por ele. Mas, um dia, o dono da Fazenda, onde ele morava, percebeu que a coisa estava bagunçada e resolveu tirar todas as "meninhas" do curral.

O touro ficou enfurecido com a atitude do fazendeiro e, deste momento em diante, iniciou-se a perseguição. Assim, começa este interessante e divertido jogo para o TK 90X de 16 kBytes.

O jogo

O programa inicia com o aparecimento no vídeo de um pequeno texto, que tem o objetivo de transmitir ao usuário a situação em que ocorre o jogo.

Aperte qualquer tecla e o jogo então começará. Surgirá na tela o curral da Fazenda com o enfurecido touro e o bravo fazendeiro. Neste cenário, você é o "diretor/ator" e deve organizar a cena em que o touro tentará vingar-se de seu dono ou "inimigo".

As teclas de controle do jogo são:

os números 6 e 7

A tecla 6, quando pressionada, fará com que o touro se mova para

a linha de baixo. Por exemplo: se o touro estiver no meio da tela isto significa que ele está localizado, aproximadamente, na linha 12. Assim, você deve pressionar a tecla 6, e ele pulará para a linha 13 (a linha posicionada logo após a 12).

A tecla número 7 fará com que o touro se mova para a linha de cima. Exemplo: se o touro estiver no meio da tela isto significa que ele está na linha 12 e se você pressionar a tecla 7 ele pulará para a linha 11, que se localiza acima da 12.

Lembre-se que o vídeo do seu TK 90X é dividido em uma matriz de 24 linhas por 32 colunas e, neste jogo, você não tem controle sobre as colunas ocupadas pelo touro. Isto quer dizer que você poderá movimentá-lo através da tecla 6, mas nunca para a direita ou para esquerda. O touro correrá da direita para a esquerda e, em seguida, da esquerda para direita, seqüencialmente.

Diante deste fator, tente pegar o fazendeiro. Ele estará se movimentando durante todo o tempo do jogo.

O programa terminará quando você conseguir empurrar o fazendeiro para o final de uma das cercas do curral, localizadas na parte superior e na inferior do seu vídeo.

Quando conseguir alcançar o seu objetivo surgirá no vídeo o placar, contendo a quantidade de pontos alcançados por você. Aí então é só apertar qualquer tecla e tentar ultrapassar o valor já conseguido.

```

5 REM INTRODUCAO
10 BORDER 2: PAPER 6: CLS
12 PAPER 2: INK 7: PRINT AT 3,
8;"O Touro em Furia"
14 INK 0: PAPER 6: PRINT AT 7,
0;"La esta voce, desfrutando de
um tarde ensolarada no pasto ro
deado de vacas. Quando de repen
e aparece um fazendeiro e as ma
nda embora!!! Voce nao permite qu
e o fazendeiro faca uma coisa des
sascom voce. Em protesto voce c
omeca a correr atras dele."
15 GOSUB 1000
20 LET I3=9999

```

```

50 PAPER 6: INK 0: PRINT AT 18
,5;"PRESSIONE ALGUMA TECLA"
60 IF INKEY#="" THEN GOTO 60
62 REM TELA
65 CLS
70 FOR n=0 TO 21
90 NEXT n
95 LET a$="#####
#####": PRINT AT 0,2;a$;AT 21
,2;a$
100 LET m1=-1: LET b1=2: LET j=
5: LET a=15: LET p=1: LET b=0: L
ET m=15: LET s=0
120 REM LOOP PRINCIPAL
125 REM FAZENDEIRO

```



LITEC

LIVRARIA EDITORA TÉCNICA LTDA.

Rua dos Timbiras, 257 01208 São Paulo
Tel. (011) 222-0477 Cx. postal 30.869

Vendas pelo Reembolso Postal/VARIG

Livros e revistas técnicas sobre:

- ELETRÔNICA
- INFORMÁTICA
- ELETROTÉCNICA
- MANUAIS (DATA BOOKS)

Solicite catálogo do seu interesse


```

130 LET J1=J: LET J=J+INT (RND*
3-1)
140 IF J<1 THEN LET J=2
150 IF J>20 THEN LET J=19
160 INK 2: PRINT AT J1,m);" "
: IF P>0 THEN PRINT AT J,m);"♂":
GOTO 170
165 PRINT AT J,m);"♂"
170 INK 1: LET s=s+1: LET a1=a
298 REM BULL
300 SOUND .005,-8: SOUND .005,-
6
310 LET a=a+(INKEY$="6")-(INKEY
$="7")
320 LET a=a+(a<1)-(a>20)
322 PRINT AT a1,b1);" "
325 IF ABS p=2 THEN GOTO 340
330 LET b=b+2: IF p=1 THEN PRIN
T AT a,b);"♂": GOTO 350
335 PRINT AT a,b);"♂": GOTO 350
340 LET b=b-2: IF p=2 THEN PRIN
T AT a,b);"♂": GOTO 350
345 PRINT AT a,b);"♂"
350 LET b1=b: IF a=J THEN IF b=
m-1 OR b=m THEN GOTO 800
360 LET p=-p: IF b=26 THEN LET
b=29: LET p=2: LET m1=-1
380 IF b=3 THEN LET b=0: LET p=
1: LET m1=1
385 GOTO 120
800 LET m=m+m1: PRINT AT J,m) P
APER 6: INK 2);"♂"
820 SOUND 1,0: SOUND .5,8
825 PRINT AT J,m);" "
827 LET m=m+m1: IF m<2 OR m>27
THEN GOTO 910
830 GOTO 360
900 REM Fazendeiro Encurralado
901 REM
910 PAPER 6: INK 0: FLASH 1: PR
INT AT 8,7;"VOCE O PEGOU !!"
920 FLASH 0: PRINT AT 10,6;"Pla
car= ";AT 10,14;S
930 FOR b=1 TO 16
935 PAPER 6: INK 0: PRINT AT J,
m);"♂"
940 LET a=INT (RND*12+RND*12)
950 SOUND .1,a: PRINT AT J,m);"
": SOUND .1,a: NEXT b
965 IF s<ls THEN LET ls=s
970 PRINT AT 12,5;"Contagem Inf
erior=";AT 12,24;ls
980 GOTO 50
998 REM GRAFICOS
1000 FOR n=0 TO 95: READ x: POKE
USR "♂"+n,x: NEXT n: RETURN
1010 DATA 60,24,126,126,189,189,
100,4
1020 DATA 0,0,129,189,219,126,60
,60
1030 DATA 0,0,60,24,126,255,189,
189
1040 DATA 243,95,255,255,103,13,
24,16,224,243,254,251,249,236,6,
2
1050 DATA 243,95,255,255,103,6,3
,1,224,243,254,251,249,24,48,32
1060 DATA 7,31,127,223,159,55,96
,64,207,250,255,255,230,176,24,8
1070 DATA 7,31,127,223,159,24,12
,4,207,250,255,255,230,96,192,12
8
1080 DATA 60,153,189,255,60,60,3
8,32

```

O Touro em Furia

La esta voce, desfrutando de uma tarde ensolarada no pasto rodeado de vacas. Quando, de repente, aparece um fazendeiro e as manda embora! Voce nao permite que o fazendeiro faca uma coisa dessas. Em protesto voce comeca a correr atras dele.

PRESSIONE ALGUMA TECLA

Figura 1: "Apresentação"

#####



#####

Figura 2: Tela de Jogo

#####



VOCE O PEGOU !!

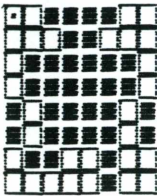
Placar= 1417

#####

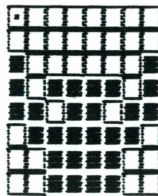
Figura 3: Fim de Jogo



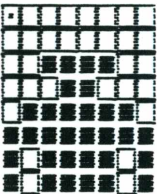
Tabela 1: Definição de figuras



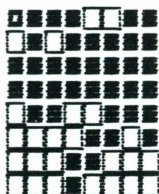
ABCDEFGHIJKLMN OPQRSTU
 A =



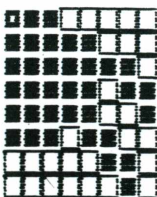
ABCDEFGHIJKLMN OPQRSTU
 B =



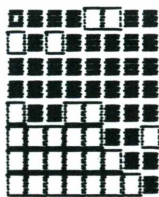
ABCDEFGHIJKLMN OPQRSTU
 C =



ABCDEFGHIJKLMN OPQRSTU
 D =



ABCDEFGHIJKLMN OPQRSTU
 E =



ABCDEFGHIJKLMN OPQRSTU
 F =



UTRAMIG

O Centro de Educação Técnica da UTRAMIG
 abre matrículas para seus cursos:

FORMAÇÃO DE PROFESSORES

- Licenciatura Plena
 (período de realização: fev. a nov.)
 - TREINAMENTO EM INFORMÁTICA
 - Programação Assembly
 - Programação Estruturada Basic
 - Programação Estruturada Cobol
 - Programação Estruturada Fortran
 - Programação Estruturada Pascal
 - Manutenção de Microcomputadores
 - Sistemas Digitais
 - Microprocessadores
- (período de realização: fev. a jun.)

Informações:

AV. AFONSO PENA, 3400 — CRUZEIRO

Telefones: 221-3677, 227-4237 e 221-3620

UTRAMIG — Fundação de Educação
 para o Trabalho de Minas Gerais

MICRO BOARD LTDA.

IMPOSTO DE RENDA

Programa Imposto de Renda para
 Micros compatíveis com:

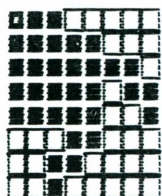
- | | |
|-----------|----------|
| • APPLE | • TRS-80 |
| • TK 2000 | • CP 300 |
| • TK 90X | • CP 400 |

**Senta que o LEÃO
 é manso!**

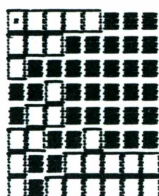
Solicite uma lista descritiva dos programas,
 especificando o seu microcomputador.

MICRO BOARD LTDA.

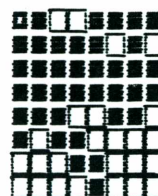
Caixa Postal 18968 - SP
 São Paulo - CEP 04699
 Fone: (011) 543-9163



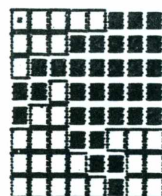
ABCDEFGHIJKLMN OPQRSTU
 * * * * * MNOPQRSTU
 G = *



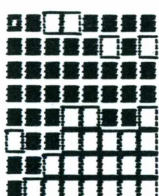
ABCDEFGHIJKLMN OPQRSTU
 * * * * * MNOPQRSTU
 H = *



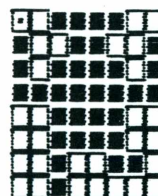
ABCDEFGHIJKLMN OPQRSTU
 * * * * * MNOPQRSTU
 I = *



ABCDEFGHIJKLMN OPQRSTU
 * * * * * MNOPQRSTU
 J = *



ABCDEFGHIJKLMN OPQRSTU
 * * * * * MNOPQRSTU
 K = *



ABCDEFGHIJKLMN OPQRSTU
 * * * * * MNOPQRSTU
 L = *

Arquive Seus Amigos no Micro

Sérgio Acacio Marin

Este programa é um aplicativo dirigido aqueles agitados e bagunceiros indivíduos que vivem procurando novas experiências junto a outros usuários, mas que no momento em que precisam de seus endereços e nomes, não os encontram. Assim, aqui está um bom programa para vocês organizarem uma verdadeira fonte de informações acerca do melhor uso de seu TK 90X.

"Arquive seus amigos no micro" é mais um aplicativo de arquivo para o TK 90X de 16K (no entanto, se forem feitas algumas implementações, este programa rodará no TK 90X de 48K). O programa permite a inserção de até 20 registros: com nome, endereço, ramo/atividade ou, caso você deseje, o uso específico que seu amigo (de algum clube de usuário) está fazendo do TK.

Como o programa enviado por nosso leitor foi gravado em AUTO-RUN aconselhamos que observem este detalhe na hora de efetuar a gravação, usando SAVE "Cadastro" LINE 2. Note que o 2 refere-se ao número da primeira linha do programa gravado. Com isto, ao carregá-lo novamente ele já entrará rodando.

Ao se efetuar o carregamento lhes será apresentado, na tela, um menu, constituído de seis diferentes itens, conforme pode ser visto na figura 1. Se, após o carregamento, a memória estiver vazia ou se for digitado RUN ou CLEAR o micro lhes apresentará a mensagem:

"Minha Memória está Vazia"

e lhes solicitará que digite qualquer tecla com o intuito de retornar ao menu principal.

Se por algum motivo o programa parar jamais tecle RUN, pois, dessa forma, os registros serão apagados.

O programa foi estruturado utilizando-se muitos GOTOS e assim sendo, ao selecionar-se no menu a opção desejada, o programa é automaticamente desviado às linhas responsáveis pela execução daquela rotina.

As principais instruções do menu são:

— **entrar com dados** - neste item o usuário deve entrar com o número de cadastro a ser arquivado;

— **alterar registro** - o micro pedirá ao usuário o nome da pessoa ou clube de usuários, cujo registro será alterado. Quando este for encontrado, o programa exibirá na tela o nome e o endereço (errado ou a ser alterado). A partir daí pode-se entrar com os novos dados.

— **mostrar registros** - este item exibe na tela todos os registros, em ordem numérica, que já estejam arquivados (sem execução). Se houver excesso, ultrapassando o limite da tela (20 linhas), o computador fará a seguinte pergunta: "Scroll"? Nunca responda **não** (tecla N, BREAK). Caso o programa pare, digite GOTO 10.

— **imprimir registro** - esta parte do menu funciona apenas para o usuário que possui impressora. Se possuir uma, o computador lhe pedirá o nome da pessoa que você deseja imprimir. Quando este for encontrado, o programa o exibirá na tela do vídeo, juntamente com as informações referentes a ela e o imprimirá.

— **gravar arquivos** - o programa solicita o nome para o arquivo (com até 10 caracteres) e, em seguida, grava-o na memória acompanhado do programa principal.

— **apresentar registros** - neste último item, o usuário deve fornecer o nome que ele deseja ver apresentado na tela e posteriormente exibe-o juntamente com todas as informações a seu respeito. Se o nome não for encontrado, o usuário deve retornar ao menu principal.

Após toda a explicação dada acima, observem um exemplo da ficha cadastral de um amigo, conforme a figura 2 e bom arquivo!



Figura 1: Menu

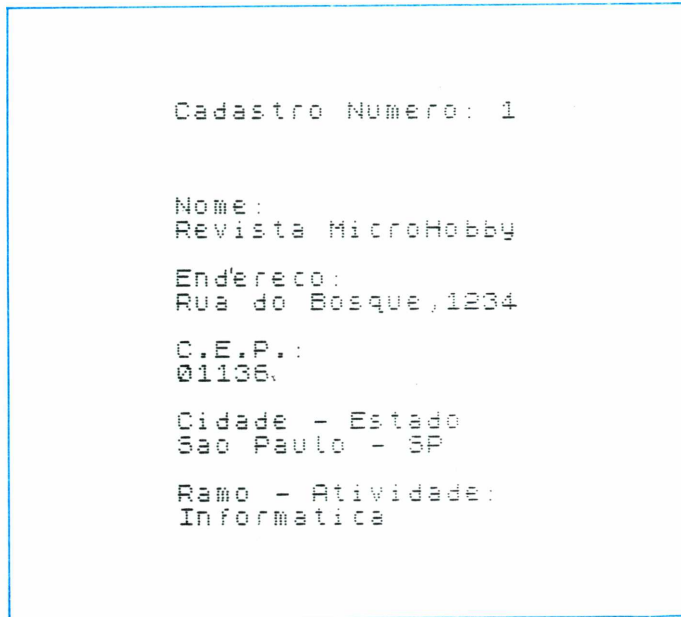


Figura 2: Lay-out de tela e impressão


```

2 DIM n$(20,31)
3 DIM e$(20,31)
4 DIM m$(1,31)
5 DIM c$(20,5)
6 DIM v$(20,20)
7 DIM g$(20,20)
8 LET d=0
9 LET impr=0
10 CLS : BRIGHT 1: PAPER 6: BO
RDER 6: PRINT : CLS
11 LET impr=0
12 PRINT AT 0,0; FLASH 1;"
25 FOR x=1 TO 5: PRINT AT x,0;
FLASH 1;"x";AT x,31; FLASH 1;"x";
NEXT x
30 PRINT AT 6,0; FLASH 1;"
35 PRINT AT 3,10; FLASH 1; INK
0; PAPER 6;" M E N U "
40 PRINT AT 6,3;"1 - Entrar co
m Dados"
42 PRINT AT 10,3;"2 - Alterar
registro"
44 PRINT AT 12,3;"3 - Mostrar
registros"
46 PRINT AT 14,3;"4 - Imprimir
registro"
48 PRINT AT 16,3;"5 - Gravar A
rquivo"
49 PRINT AT 18,3;"6 - Apresent
ar registro"
50 PRINT AT 20,3; INVERSE 1;"D
igite a opcao desejada:"; INVERS
E 0
55 LET a$=INKEY$
56 IF a$="" THEN GOTO 55
57 SOUND .05,-10: IF a$="1" TH
EN GOTO 1000
58 IF a$="2" THEN GOTO 2000
59 IF a$="3" THEN GOTO 3000
60 IF a$="4" THEN GOTO 4000
61 IF a$="5" THEN GOTO 5000
62 IF a$="6" THEN GOTO 6000
63 GOTO 55
1000 BRIGHT 1: INK 0: PAPER 6: B
ORDER 6: PRINT : CLS
1010 PRINT AT 10,0;"Quantos NOME
s devo Cadastrar"
1015 INPUT d
1020 IF d<0 OR d>20 THEN GOTO 10
10
1021 FOR f=1 TO d
1025 CLS
1026 PRINT AT 0,0;"Cadastro N° "
;f
1030 PRINT AT 3,0;"Nome: "
1031 PRINT AT 6,0;"Endereco: "
1032 PRINT AT 9,0;"C.E.P.: "
1033 PRINT AT 12,0;"Cidade - Est
ado: "
1034 PRINT AT 15,0;"Ramo - Ativi
dade: "
1035 INPUT "Nome: "n$(f)
1036 PRINT AT 4,0;n$(f)
1037 INPUT "Endereco: "e$(f)
1038 PRINT AT 7,0;e$(f)
1039 INPUT "C.E.P.: "c$(f)
1040 PRINT AT 10,0;c$(f)
1041 INPUT "Cidade - Estado"v$(
f)
1042 PRINT AT 13,0;v$(f)
1043 INPUT "Ramo - Atividade"g$(
f): PRINT AT 16,0;g$(f)
1060 PRINT AT 18,0;"Se tudo O.K.
tecle <P>";AT 19,0;"Se nao tecl

```

```

e <0>"
1062 LET a$=INKEY$
1063 IF a$="" THEN GOTO 1062
1064 LET a$=INKEY$
1070 IF a$="p" THEN GOTO 1080
1075 IF a$="q" THEN GOTO 1025
1077 IF a$<>"p" OR a$<>"q" THEN
GOTO 1064
1080 NEXT f
1100 PAUSE 0: CLS : GOTO 10
2000 BRIGHT 1: INK 0: PAPER 6: B
ORDER 6: PRINT : CLS
2005 IF d=0 THEN GOTO 2200
2010 PRINT AT 10,3;"Qual o Nome
a ser Alterado?"
2013 INPUT m$(1)
2015 FOR i=1 TO 20
2016 IF n$(i)=m$(1) THEN GOTO 20
21
2017 NEXT i
2018 CLS : PRINT AT 5,0;"Nome "
m$(1): PRINT : PRINT "Nao Locali
zado"
2020 PRINT AT 20,0;"Tecle algo p
ara retornar ao MENU": PAUSE 0:
GOTO 10
2021 CLS : PRINT AT 0,0;"Nome At
ual: ";AT 1,0;n$(i)
2022 PRINT AT 3,0;"Endereco Atua
l: ";AT 4,0;e$(i)
2025 INPUT "Digite novo Nome"n$
(i): PRINT AT 1,0;n$(i)
2030 INPUT "Digite Novo Endereco
":e$(i): PRINT AT 4,0;e$(i)
2035 INPUT "Digite Novo C.E.P.":
c$(i): PRINT AT 7,0;"C.E.P.:"c$
(i)
2040 INPUT "Digite Nova Cidade -
Estado:"v$(i): PRINT AT 10,0;"
Cidade - Estado:"v$(i)
2043 INPUT "Digite o Novo Ramo -
Atividade:"g$(i): PRINT AT 13,
0;"Ramo - Atividade"g$(i)
2095 PRINT AT 20,0;"Tecle algo p
ara retornar ao MENU"
2100 PAUSE 0: GOTO 10
2200 CLS
2210 PRINT AT 10,4;"Minha Memori
a esta vazia"
2220 PRINT AT 20,0;"Tecle algo p
ara retornar ao MENU"
2230 PAUSE 0: CLS : GOTO 10
3000 BRIGHT 1: INK 0: PAPER 6: B
ORDER 6: PRINT : CLS
3005 IF d=0 THEN GOTO 3100
3010 PRINT AT 0,0;"Relacao de No
mes Arquivados: "
3020 FOR e=1 TO d
3030 PRINT INK 2;e;" ) "; INK 0;n
$(e)
3035 NEXT e
3036 PRINT : PRINT
3040 PRINT AT 20,0;"Tecle algo p
ara retornar ao MENU"
3041 PAUSE 0: CLS : GOTO 10
3100 CLS
3110 PRINT AT 10,4;"Minha Memori
a esta vazia"
3120 PRINT AT 20,0;"Tecle algo p
ara retornar ao MENU"
3130 PAUSE 0: CLS : GOTO 10
4000 BRIGHT 1: INK 0: PAPER 6: B
ORDER 6: PRINT : CLS
4005 IF d=0 THEN GOTO 4200
4010 PRINT AT 5,4;"Qual Nome dev

```


SIM, desejo receber os exemplares assinalados abaixo pelo preço de Cr\$ 20.000 cada.

Nome																			
Endereço																			
Bairro																			
Cidade																	CEP		
Estado																			

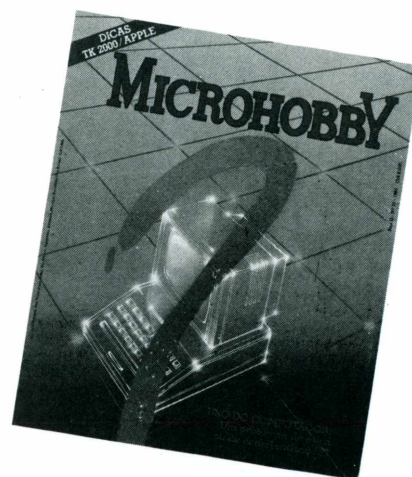
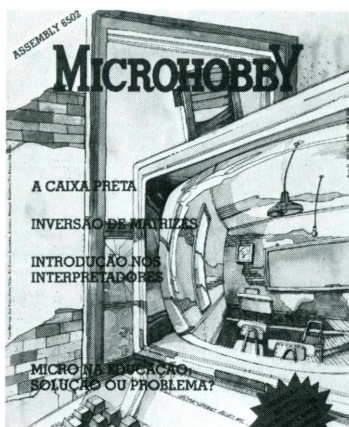
- ☐ N.º 2 ☐ N.º 4 ☐ N.º 9 ☐ N.º 10 ☐ N.º 11 ☐ N.º 12 ☐ N.º 13 ☐ N.º 14
☐ N.º 15 ☐ N.º 16 ☐ N.º 17 ☐ N.º 18 ☐ N.º 19 ☐ N.º 20 ☐ N.º 21 ☐ N.º 22
☐ N.º 23 ☐ N.º 24 ☐ N.º 25

Total do Pedido Cr\$ _____

Envio Cheque Nominal cruzado ou Vale Postal à Microdigital Eletrônica Ltda /
 Microhobby Caixa Postal 54.096 - PABX 825 - 3355 - CEP 01136
 Cheque N.º _____ Banco _____ ☐ Vale Postal

MICROHOBBY

Peça os números atrasados e complete a sua coleção




```

0 Imprimir ?"
4020 INPUT m$(1)
4025 LET ts=1
4035 FOR e=1 TO 20
4040 IF n$(e)=m$(1) THEN LET imp
re=10: GOSUB 6060
4041 NEXT e
4042 IF ts=0 THEN LET ts=1: GOTO
10
4043 PRINT AT 10,0;"Nome nao Loc
alizado,";"Tecla algo para reton
ar ao MENU": PAUSE 0: GOTO 10
4200 CLS
4210 PRINT AT 10,4;"Minha Memori
a esta vazia"
4220 PRINT AT 20,0;"Tecla algo p
ara retornar ao MENU"
4225 PAUSE 0: CLS : GOTO 10
5000 BRIGHT 1: INK 0: PAPER 6: B
ORDER 6: PRINT : CLS
5010 PRINT AT 5,4;"Qual o Nome d
o Cadastro ?"
5020 INPUT a$
5025 IF LEN a$>10 THEN GOTO 5010
5030 CLS
5040 PRINT AT 5,9;"Arquivo de no
me,"
5041 LET t=(LEN a$)/2
5043 PRINT AT 6,16-t;a$
5049 PRINT AT 10,8);"Sera gravado
apos"
5050 PRINT AT 12,2);"ser pressio
ada alguma tecla"
5051 PAUSE 0
5058 PRINT AT 10,6);" Esta gra
vando
5059 PRINT AT 12,0);" Aguar
de um momento

```

```

5061 SAVE a$ LINE 10
5062 PRINT AT 10,8);" Ja esta gra
vado";AT 12,2);"
5063 PRINT AT 20,0;"Tecla algo p
ara retornar ao MENU"
5064 PAUSE 0: CLS : GOTO 10
6000 BRIGHT 1: INK 0: PAPER 6: B
ORDER 6: PRINT : CLS
6001 LET impr=0
6005 IF d=0 THEN GOTO 3100
6010 PRINT AT 1,6);"Cadastro Indi
vidual"
6015 PRINT AT 10,4;"Qual Nome de
vo Procurar ?"
6020 INPUT m$(1)
6030 FOR e=1 TO 20
6035 IF n$(e)=m$(1) THEN GOTO 60
60
6037 NEXT e
6040 PRINT AT 10,4);" Nome nao
Localizado
6050 GOTO 6070
6060 CLS : PRINT AT 5,0;"Nome:
6061 PRINT AT 1,0);"Cadastro Nume
ro: ";e
6063 PRINT AT 6,0;n$(e)
6065 PRINT AT 8,0);"Endereco: "e
$(e)
6066 PRINT AT 11,0);"C.E.P.:"c$(
e)
6067 PRINT AT 14,0);"Cidade - Est
ado:"v$(e)
6068 PRINT AT 17,0);"Ramo - Ativi
dade:"g$(e)
6069 IF impr=10 THEN COPY
6070 LET ts=0: CLS : RETURN

```

APLICATIVOS TK 90X

O ARTISTA - Excelente programa destinado a geração de gráficos incluindo: Ampliação; rotação; espelho; espessura variável de pincel; pincéis com padrões variados; e muito mais. Acompanha manual detalhado.

CONTROLE DE ESTOQUE - Permite controlar de modo efetivo o estoque de até 900 itens incluindo especificação, número de peças, você poderá registrar o fornecedor, preço e número mínimo de peças para recomposição do estoque.

Os programas **O ARTISTA** e **CONTROLE DE ESTOQUE** estão gravados em fita K-7 acondicionadas em luxuoso estojo plástico. Preço unitário CR\$125.000.

JOGOS TK 90X

Simulador de Vão, Pinball & Space Invaders, Meteor Storm & Missil, Campo Minado & Pac-mã, Túmulo do Dracula & Froger.

Programas e instruções totalmente em português. Preço unitário dos jogos CR\$60.500. Simulador de Vão (analisado na MICROHOBBY nº 26) CR\$74.500.

UTILITÁRIOS TK 2000

ROM 2000 & Disk-7, Graphs 2000. Preço unitário dos utilitários CR\$74.500.

JOGOS TK 2000

Xadrez & Out Post, Space Eggs, Grand Prix & Asteroids, Gammagoblins & Galaxians, Falcons, Eliminator, Ceiling Zero, Bolo, Simulador de Vão.

Preço unitário dos jogos CR\$60.500. Simulador de vão CR\$74.500.

Para receber os programas envie cheque nominal cruzado à CIBERTRON ELETRÔNICA LTDA - Caixa Postal 17.005 - CEP 02399 - SP. Remessas em 5 dias úteis.

Revendedores autorizados:



GHOTI

Desta vez será a pesca e não o pescador.

Passe horas divertidas com esse emocionante jogo, desenvolvido para o TK 90X de 16k.

O peixinho está faminto e se não se alimentar com as bolhas encontradas no fundo do mar morrerá de fome. Você não quer isso, e para salvá-lo deverá conduzi-lo ao fundo do mar, porém cuide-se, pois enormes tartarugas esperam um momento de descuido para fazer do peixe o seu alimento.

Para não permitir a morte do peixe você poderá movimentá-lo em 4 sentidos: para a direita, através da tecla 8; para a esquerda com a tecla 5, para cima com a tecla 7 e para baixo com a tecla 6.

O Jogo

O programa é iniciado com um texto no vídeo, que conta a história de Ghoti.

Os gráficos são montados, em seguida, a partir de uma sub-rotina

encontrada na linha 1000. Note que se você desejar mudar os desenhos poderá fazê-lo modificando os comandos DATA, encontrados nas linhas 1100, 1125, 1130 e 1140; os números que formam o comando, se forem modificados, podem variar de 0 a 255. Para verificar se o seu gráfico ficou bom, utilize o comando UDG 2, que você poderá ver uma tela semelhante a encontrada na tabela dos caracteres gráficos.

Ao analisar as linhas do programa entre 6999 e 7520 você poderá descobrir uma forma de se livrar das tartarugas. Perceba que elas aparecerão, apenas, quando o peixe descer para se alimentar. Então, para obter muitas vidas basta esperar que as bolhas venham à tona para comê-las, pois se fizer isso as tartarugas irão aparecer raramente.

Não deixe o peixinho morrer, digite o programa e divirta-se.

```

1 REM "Ghoti"
5 BORDER 1: PAPER 7: INK 2
6 GOTO 9100
8 GOSUB 1000
20 GOTO 500
100 REM Proxima bolha rodando
121 LET y=y+RND*2
122 PLOT 0,120: DRAW 255,0
123 PRINT AT 0,0: BRIGHT 1: INK
4: INVERSE 1;"Vidas perdidas:
";vidas
125 IF y>=29 OR y<=2 THEN LET y
=y-2
126 PRINT AT a,b;" "
127 PRINT AT x,y: INK 2;"0"
135 FOR d=1 TO 2
140 LET a#=INKEY#
147 LET a=a+(a#="6")-(a#="7")
148 LET b=b+(a#="8")-(a#="5")
150 IF a<=7 THEN LET a=7: IF b<
=1 THEN LET b=1
151 IF a>=15 THEN LET a=15
152 IF b>=29 THEN LET b=29
153 NEXT d
154 IF INKEY#="5" THEN PRINT AT
a,b: INK 1;"←": SOUND .01,3: G
OTO 156
155 PRINT AT a,b: INK 1;"→": S
OUND .01,2
156 LET tempo=tempo-1: PRINT AT
2,0: INK 3: BRIGHT 1: INVERSE 1
;"Tempo perdido: ";tempo
157 IF ATTR(a,b)=ATTR(x,y) TH
EN GOTO 600
158 IF x<=7 THEN GOTO 6000
159 PRINT AT 1,0: INVERSE 1: BR
IGHT 1;"Bolhas comidas: ";bcoun
t
160 IF bcount=10 THEN GOTO 8990

```

```

162 IF tempo<100 THEN PRINT AT
2,16: INK 3;"■": IF tempo<=9 THE
N PRINT AT 2,15: INK 3;"■"
164 IF tempo=0 THEN GOTO 7500
165 PRINT AT x,y;" "
350 LET x=x-1: IF x=6 THEN GOTO
500
360 IF INT(RND*20)=1 THEN GOTO
7000
480 GOTO 120
499 REM Bolhas colocadas
500 LET y=INT(RND*25): LET x=2
1-INT(RND*8): GOTO 24
600 LET bcount=bcount+1: PRINT
AT a,b;" ": PRINT AT x,y;" ": GO
TO 20
999 REM Graficos colocados
1000 FOR n=0 TO 31
1060 FOR a=21-INT(RND*7) TO 21
1070 PRINT AT a,n: INK INT(RND*
6);"0"
1075 NEXT a: NEXT n
1080 FOR f=0 TO 54: READ t: POKE
USR "a"+f,t: NEXT f: RESTORE
1100 DATA 131,71,111,127,127,127
,95,143,192,224,208,216,253,248,
240,192
1125 DATA 16,16,17,146,84,40,0,2
39
1130 DATA 3,7,15,27,63,31,15,3,1
,93,224,246,254,254,250,241
1140 DATA 192,224,240,240,247,25
5,224,112,7,63,255,127,63,239,19
9
1930 LET a=12: LET b=5
1935 LET bcount=0
1936 LET c=0
1937 LET vidas=4
1950 RETURN

```




```

5999 REM Bolhas burst
6100 PRINT AT 7,4;" ": FOR z=1
TO 30 STEP 2: SOUND .001,z: PRIN
T AT 6,4;"0": NEXT z: PRINT AT 6
,4;" "
6300 GOTO 159
6999 REM Tartarugas mergulhando
7000 FOR j=1 TO INT (RND*5)
7009 LET h=INT (RND*17)
7010 LET f=INT (RND*12)
7011 LET cr=0: FOR r=.01 TO .100
STEP 5: FOR s=1 TO 20: SOUND r,
s: NEXT s: NEXT r: LET cr=cr+1:
IF cr=5 THEN GOTO 7012
7020 FOR l=6 TO 0 STEP -1
7030 PRINT AT 9+f-l,10+h-l: INK
3;" "
7035 IF ATTR (a,b)=ATTR (9+f-l,1
0+h-l) THEN LET vidas=vidas-1: I
F vidas=0 THEN GOTO 8000
7040 PAUSE 4: PRINT AT 9+f-l,10+
h-l;" "
7050 NEXT l
7060 FOR o=9 TO 7 STEP -1
7070 PRINT AT -o,-20-h+o: INK 3;
" "
7075 IF ATTR (a,b)=ATTR (-o,-20-
h+o) THEN LET vidas=vidas-1: IF
vidas=0 THEN GOTO 7910
7080 PAUSE 10: PRINT AT -o,-20-h
+o;" "
7085 IF t<>vidas THEN GOTO 120
7090 NEXT o
7091 NEXT j
7100 GOTO 120
7500 REM Perdedor!!
7501 IF INKEY$<>" " THEN GOTO 750
1
7510 CLS : PRINT AT 10,6;"Voce m
orreu de fome..."
7520 FOR n=0 TO 10: SOUND .1,12-
n: BORDER INT (RND*6)+1: INK 9:
NEXT n
7530 GOTO 8000
7900 REM Final do jogo
7910 PRINT AT 10,8;"Comido vivo
!! ": PAUSE 50
8000 CLS : PRINT AT 10,8;"Contin
ua S/N _->": PAUSE 0: IF INKEY$=

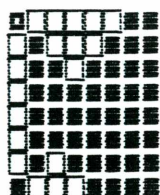
```

```

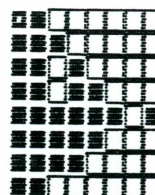
"S" OR INKEY$="s" THEN CLS : CLE
AR : GOTO 9150
8010 STOP : CLS
8990 REM Proximo jogo
8995 IF INKEY$<>" " THEN GOTO 899
5
9000 CLS : PRINT AT 8,2;"Paraben
s! Voce sobreviveu"/?" Um dia
no brejo sentindo-se""mais esp
erto, talvez?"
9015 PAUSE 150: GOTO 9150
9030 RETURN
9100 REM Instrucoes
9132 BORDER 3: PRINT AT 3,10: IN
K 3: INVERSE 1;"G H O T I"
9135 PRINT AT 7,3;"GHOTI e um fo
nema falado ""no mundo submari
no."" Voce e um predador e es
ta ""cacando pequenas bolhas q
ue ""nascem do lodo.""TAB 3;
INVERSE 1;"Precione uma tecla."
9136 PAUSE 0
9140 CLS : PRINT AT 3,2;"Escolha
sua habilidade e, ""entao a
proveite o primeiro dia""em su
a nova casa."" Mas cuidado! "
"" Quando mergulhar tartaruga
s""estaraao ao seu redor e
daí""tudo no fundo vai acalmar
!"" Quantos dias vivera ?"
9145 PRINT AT 20,3: INVERSE 1;"P
recione uma tecla"
9146 PAUSE 0: IF INKEY$="" THEN
GOTO 9146
9150 CLS : BORDER 6: PRINT AT 8,
0: INVERSE 1: INK 3;"Que nivel d
e dificuldade? ""(9=facil ,1=d
ificil)"
9151 FOR n=0 TO 10: BORDER INT (
RND*6)+1: SOUND .1,n*2+INT (RND*
10): NEXT n
9152 PAUSE 0: IF INKEY$="" THEN
GOTO 9152
9155 LET tempo=VAL INKEY$*40
9156 IF tempo<30 OR tempo>360 TH
EN GOTO 951
9160 CLS
9167 GOTO 8

```

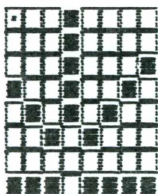
Tabela de caracteres gráficos



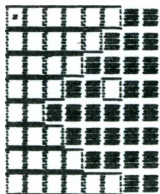
ABCDEFGHIJKLMNOPQRSTU
 V W X Y Z [\] ^ _ ` a b c d e f g h i j k l m n o p q r s t u
 v w x y z [\] ^ _ ` a b c d e f g h i j k l m n o p q r s t u



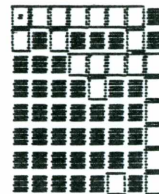
ABCDEFGHIJKLMNOPQRSTU
 V W X Y Z [\] ^ _ ` a b c d e f g h i j k l m n o p q r s t u
 v w x y z [\] ^ _ ` a b c d e f g h i j k l m n o p q r s t u



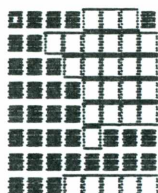
ABCDEFGHIJKLMNPOQRSTU
 WXYZABCDEFGHIJKLMNPOQRSTU
 C=V



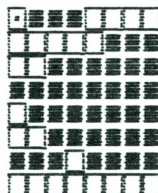
ABCDEFGHIJKLMNPOQRSTU
 WXYZABCDEFGHIJKLMNPOQRSTU
 D=4



ABCDEFGHIJKLMNPOQRSTU
 WXYZABCDEFGHIJKLMNPOQRSTU
 E=5



ABCDEFGHIJKLMNPOQRSTU
 WXYZABCDEFGHIJKLMNPOQRSTU
 F=6



ABCDEFGHIJKLMNPOQRSTU
 WXYZABCDEFGHIJKLMNPOQRSTU
 G=7

O MELHOR SOFTWARE PARA SUA CABEÇA!



TK 82/83/85, CP 200 e Sinclair ZX81

- | | |
|---|-----------|
| 1 Usando linguagem de máquina | \$ 85.000 |
| 2 Jogos em linguagem de máquina vol. 1. | \$ 79.000 |
| 3 Jogos em linguagem de máquina vol. 2. | \$ 85.000 |
| 4 Jogos em linguagem de máquina vol. 3. | \$ 92.000 |
| 5 Criando em linguagem de máquina | \$ 99.000 |
| 6 Tabela de mnemônicos Z80 | \$ 17.000 |
| 7 O seu micro e o mundo externo. | \$ 95.000 |
| 8 Basic TK vol. I. | \$ 65.000 |
| 9 Basic TK vol. II | \$ 78.000 |
| 10 Basic TK vol. III. | \$ 88.000 |
| 11 Coleção de programas vol. 3. | \$ 59.000 |
| 12 Dissecando jogos | \$ 65.000 |
| 13 Evoluindo no Basic TK. | \$ 79.000 |
| 14 Super Basic TK | \$ 89.000 |
| 15 Informática na escola. | \$ 67.000 |
| 16 Curso de jogos em Basic TK | \$ 45.000 |

ZX SPECTRUM E TK 90 X

- | | |
|----------------------------------|-----------|
| 17 Explorando o TK 90 X. | \$ 90.000 |
|----------------------------------|-----------|

APPLE II (TK 2000)

- | | |
|--|-----------|
| 18 Tabela de mnemônicos do 6502. | \$ 22.000 |
| 19 Assembly 6502 | \$ 97.000 |
| 20 Guia do Programador DOS. | \$ 99.000 |

MSX

- | | |
|--|------------|
| 21 Dominando o Expert. | \$ 102.000 |
| 22 Linguagem Basic MSX | \$ 105.000 |
| 23 Resumo de operações do Expert | \$ 24.000 |
| 24 Coleção de Programas MSX (vol. 1) | \$ 93.000 |

PREÇOS VÁLIDOS P/ TEMPO LIMITADO

Nossos livros estão à venda também nas boas livrarias e lojas de computação.

Editora Aleph

Estou enviando o cheque nominal cruzado nº do Banco nº para ALEPH P. A. P. Ltda. Av. Brig. Faria Lima, 1451 CEP 01451 - S. Paulo - SP

Nome: Estado: CEP: Telefone: (011) 813-4555

Desejo receber os livros correspondentes aos números assinalados

1	2	3	4	5	6	7	8	9	10	11	12
13	14	15	16	17	18	19	20	21	22	23	24

Endereço:
 Cidade:

Disponível no Brasil o modelo mais atual de Apple: o II e Enhanced

Ana Lúcia de Alcântara



Israel Teixeira

O TK 3000 IIe Enhanced estará chegando ao mercado brasileiro de microcomputadores na primeira quinzena de março, atendendo a expectativa criada com sua apresentação na última Feira de Informática (setembro de 85). Representando a última geração de microcomputadores Apple no Brasil, este novo produto da Microdigital conquistará em breve a atenção daqueles usuários situados acima da faixa dos TK 2000.

Voltado à aplicações comerciais e para o uso por profissionais liberais, o TK 3000 IIe é totalmente compatível com o modelo mais atual do Apple, o IIe Enhanced, lançado em julho do ano passado, nos Estados Unidos, como com seus periféricos. Com este novo computador a Microdigital amplia sua área de atuação, passando a atender também o mercado de microcomputadores de uma faixa mais alta que os seus micros pessoais.

O novo equipamento ocupou dois anos do tempo da equipe de desenvolvimento da Empresa, os quais foram utilizados, segundo Paulo Lauand, diretor técnico, para adaptar o micro às normas e padrões técnicos do País. Padrões estes que levaram em consideração, entre outros detalhes, a ortografia da língua portuguesa.

Neste aspecto, o TK 3000 IIe oferece inúmeras vantagens com relação ao processamento de texto na língua portuguesa. Entre estas, a possibilidade de se digitar um texto sem a preocupação em usar códigos pré-determinados, normalmente imprescindíveis, quando da utilização de qualquer software voltado para este tipo de aplicação. No 3000 IIe, a acentuação das palavras é feita de forma direta, exatamente como em uma máquina de escrever.

Características Técnicas

Caracterizado como um micro "tecnologicamente mais atual em comparação ao Apple II+", de acordo com Paulo Lauand, o TK 3000 IIe tem 64 kB de RAM e 16 kB de ROM (permanente); sete "slots", ou conectores, mais um auxiliar onde se encaixam as placas de expansão de memória/80 colunas, como a TK WORKS (a ser comercializada em quatro versões de 128 K, 256 K, 512 K e 1 megabyte) e os cartões controladores de periféricos, como a interface de impressora paralela, que tem buffer de 16 K e um microprocessador Z-80.

Estas placas, assim como todas as existentes no mercado internacional, se encaixam sem problemas no 3000 pois, conforme afirmou o diretor, o equipamento foi dimensionado, milimetricamente, para permitir a compatibilidade destes periféricos.



Israel Teixeira

O TK 3000 IIe possui como microprocessador da CPU o 65C02 (o modelo mais avançado do 6502), que permite uma redução no tempo de execução de alguns programas e incorpora um conjunto de instruções ampliado.

Permite também, de acordo com o diretor técnico, a conexão de qualquer placa CP/M existente no mercado para os micros da linha Apple, além de outros cartões. O micro traz ainda, incorporado a ele, modulador de vídeo que possibilita o seu uso em TV no sistema PAL-M.

O equipamento utiliza, além do BASIC, o dBase II (um sistema gerenciado de arquivos), o FORTRAN, o Pascal e o Logo e outras linguagens disponíveis nos mercados nacional e internacional.

Teclado

“Dotado de microprocessador Z-80 que trabalha independentemente da CPU, o teclado inteligente do 3000 IIe Enhanced foi todo ele estruturado para otimizar o desempenho do micro, permitindo ao usuário reproduzir as teclas, com o intuito de criar funções definidas por ele”, ilustrou o representante da Microdigital. Porém, uma das características que merecem ser ressaltadas com relação ao teclado deste novo produto/Microdigital, é a dele trazer acoplado a si, o “Numeric Keypad” - teclado numérico com 12 teclas - um periférico muito útil em aplicações que usam dados numéricos, como planilhas eletrônicas.

Além desta inovação no design, o teclado do TK 3000 IIe possui memória interna que funciona com buffer, recurso que permite acelerar o tempo de digitação, não “amarrando” o teclado ao programa que está sendo usado.

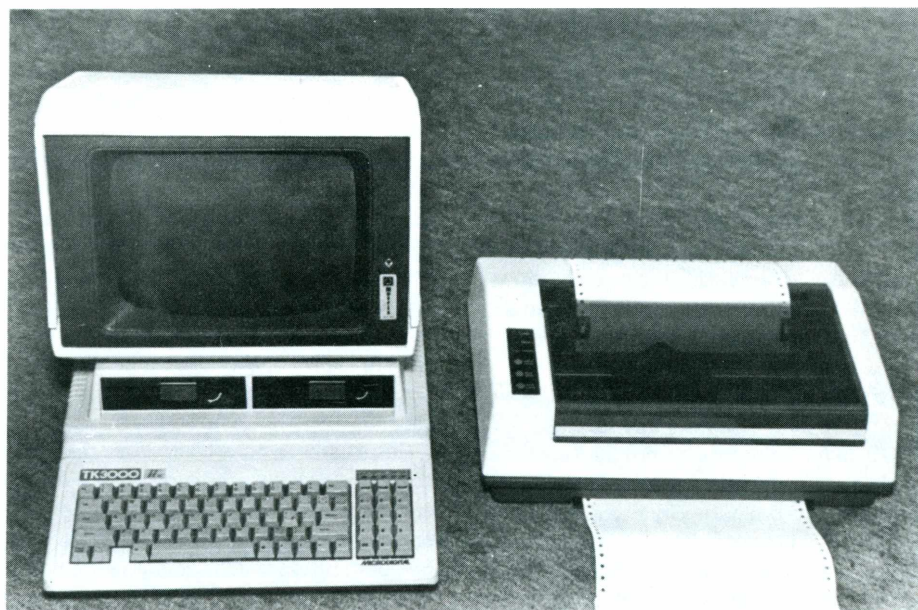
Softwares

Seguindo o conceito de arquitetura adotado em seus irmãos mais antigos, o Apple IIe é um micro aberto, que possibilita ao seu usuário, não apenas o incremento de seu equipamento, como também, por ser Apple, o acesso a um vasto número de informações. Por ser o TK 3000 IIe compatível com este tipo de Apple, todos os softwares existentes no mercado para esta linha de computador rodam nele. Dentre estes programas, Lauand destacou o *Appleworks*, um software integrado por planilha eletrônica, processador de texto e data base, e o Supercalc 3a que, segundo ele, é considerada a planilha mais potente existente para este micro até o momento.

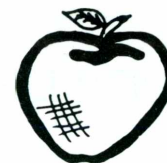
A auto-apresentação

Seguindo a tendência iniciada com o lançamento do TK 90X, a Microdigital colocará também desta vez, na embalagem do TK 3000 IIe, um disquete de apresentação do equipamento.

Da mesma forma como no 90X, a Empresa gravou um programa “Apresentador” que demonstra para o novo usuário as principais características do teclado e fala sobre a arquitetura do sistema.



Israel Teixeira



Explorando o DOS do seu Apple

Cesar de Afonseca e Silva Neto
Wilson José Tucci

Neste número falaremos a respeito do sistema operacional de disco do Apple, mais conhecido por DOS, aproveitando a oportunidade para apresentarmos um programa utilitário, que pode ser chamado de "Catálogo Completo".

Este programa utiliza-se de rotinas muito importantes do DOS. Através dele, podemos obter um catálogo com todos os arquivos existentes no disco, inclusive aqueles que tenham sido deletados.

Além disso, o programa permite que os arquivos que possuam caracteres de controle (CTRL-caract.), escondidos entre as letras do seu nome, sejam desmascarados facilmente.

Para exemplificar a utilidade destes recursos, vamos supor que estivéssemos trabalhando em um programa super importante e que este tivesse chegado ao fim. Bem, a primeira coisa a ser feita seria salvar o programa. Tudo bem, digamos que executássemos o SAVE PROGRAMA IMPORTANTE e para nossa infelicidade, o computador avisou-nos que o disco está cheio. Diante disto o mais óbvio a ser feito é partir para a tentativa de gravar no outro lado do disco. Porém, qual não é a frustração, ao constatarmos que neste lado também não há espaço. Bem, a saída mais rápida seria um daqueles programas já gravados, que muitas vezes nem lembramos mais para que servem e, dessa forma, arranjar algum espaço. Assim sendo, o melhor é deletar primeiro o arquivo que nos parece ser "deletável".

Neste ponto, façamos de conta que este arquivo era aquele que continha dados da programação mensal e que por sinal, estava destravado. É... agora já era! A menos que tenhamos o refinado hábito de manter cópias dos programas mais importantes.

Direto ao Assunto...

Felizmente, quando um arquivo é deletado, ele é "marcado" apenas como tal, permanecendo gravado no disco até que um outro seja colocado em seu lugar. Assim, não há mais jeito. Mas se acaso não houver gravação de nenhum outro programa, após ter sido deletado o arquivo, este pode ser plenamente recuperável, com o auxílio de um programa específico que o reconstitua.

Se você já possui um destes programas, o seu respectivo "Catálogo Completo" lhe ajudará a encontrar o nome correto do programa. Caso contrário, aguarde os nossos próximos artigos.

Daqui para a frente, iremos nos deter na

explicação dos aspectos importantes do DOS.

O processo de armazenamento

Em um sistema de unidade de disco, as informações são gravadas sobre o disco flexível em 35 faixas concêntricas, chamadas de TRACKS (trilhas). As trilhas são numeradas de \$00 (zero) a \$22 (34), sendo que a trilha zero é a mais afastada do centro. O cabeçote de leitura e gravação do sistema tem a capacidade de posicionar sobre cada uma das 35 trilhas do disco.

Além disso, cada uma das trilhas é dividida em 16 segmentos, chamados "setores". Estes setores são numerados de \$00 a \$F (15) e podem conter até 256 bytes de informações. Sempre que o cabeçote de leitura e gravação for posicionado sobre uma determinada trilha, os seus 16 setores passarão, um a um, por baixo do cabeçote, à medida que o disco realize o movimento de rotação.

Toda e qualquer operação de leitura ou gravação em disco é feita através destes processos, lendo ou gravando blocos (setores) de 256 bytes, por vez.

Primeiramente, o DOS armazena estes 256 bytes em uma área de memória chamada de FILE BUFFER (buffer de arquivo). Assim que esta área estiver cheia, os bytes são armazenados no disco, sob a forma de um setor. O buffer é preenchido novamente, e o processo continua.

O DOS sempre inicia o armazenamento de um arquivo qualquer no primeiro setor livre que ele encontra. Quando aquele setor é totalmente preenchido, o DOS procura um outro setor, e assim sucessivamente, até que todo o arquivo tenha sido armazenado.

Para se lembrar quais setores e quais trilhas contêm as informações para um determinado arquivo, o DOS monta uma lista dos pares (trilha - setor) utilizados no armazenamento do arquivo. Depois disso, o DOS guarda esta lista, chamada de LISTA DE TRILHAS E SETORES (TRACK/SECTOR LIST) em um outro setor livre do disco.

Por fim, o nome do arquivo, tipo, tamanho em setores e a localização no disco da lista de trilhas e setores são armazenados em uma área especial da trilha \$11 (17), chamada de "Diretório".

Formato de um Setor do Catálogo

Byte Relativo	Descrição
00	Não é usado
01	Número da TRILHA do próximo setor do

02	catálogo geralmente \$11)
03-0A (3-10)	Número do SETOR do próximo setor do catálogo
0B-2D (11-45)	Não é usado
2E-50 (45-80)	Descrição de entrada do primeiro arquivo
51-73 (81-115)	Descrição de entrada do segundo arquivo
74-96 (116-150)	Descrição de entrada do terceiro arquivo
97-B9 (151-185)	Descrição de entrada do quarto arquivo
BA-DC (186-220)	Descrição de entrada do quinto arquivo
DD-FF (221-255)	Descrição de entrada do sexto arquivo
	Descrição de entrada do sétimo arquivo

Descrição de Entrada de um Arquivo

Byte Relativo	Descrição
\$00	TRILHA da primeira lista de trilhas e setores. Se o arquivo está deletado, este byte contém um \$FF(255) e o número da trilha original é copiado para o último byte do campo do nome do arquivo. (byte \$20). Se este byte contém um \$00, assume-se que nunca houve uma entrada neste setor.
\$01	SETOR da primeira lista de trilhas e setores.

Byte Relativo	Descrição
\$02	Tipo do arquivo e indicadores: \$80(128) + TIPO DO ARQUIVO = ARQUIVO PROTEGIDO \$00(0) + TIPO DO ARQUIVO = ARQUIVO DESPROTEGIDO.

TIPOS:
\$00 - TEXT
\$01 - INTEGER
BASIC
\$02 - APPLESOFT
BASIC
\$04 - BINÁRIO





\$08 - ARQUIVO TIPO "S"

\$10 - RELOCÁVEL

\$03 - \$20

Nome do arquivo
(30 caracteres).

\$21 - \$22

Tamanho do arquivo
em setores.
O comando
CATALOG só leva
em conta o byte
menos significativo
(\$22 = 33),
fornecendo um valor
entre 1 e 255, mas
um valor até 65535
pode ser
armazenado.

Bem, agora que você já sabe como é que as coisas são organizadas, ficará bem fácil de entender o programa.

No entanto, uma dúvida fica no ar. Como é que se pode ter acesso às informações de uma trilha, ou mesmo de um setor do disco? Esta é a pergunta final muito fácil de ser respondida. A solução é utilizar a sub-rotina RWTS que, traduzida, significa "Ler ou gravar uma trilha e setor".

Esta sub-rotina, que faz parte do DOS, permite que você grave ou leia informações em qualquer trilha e setor do disco, através de uma pequena rotina em Linguagem de Máquina.

A fim de utilizar a RWTS, devemos criar uma tabela de IOB ("Bloco de controle de entrada e saída") e uma outra tabela de dispositivos.

O IOB orienta a RWTS a respeito de: qual SLOT e DRIVE serão utilizados, que número de VOLUME se espera encontrar no disco, qual trilha e setor acessar, e se é leitura ou gravação de informações. A tabela de dispositivos fornece à RWTS, algumas informações a respeito de como operar o sistema controlador de disco.

O programa Catálogo Completo monta estas tabelas na memória a partir da disposição dos bytes desta sub-rotina.

Sub-Rotina de Controle

\$380 - A9 03	LDA #03	carrega registrador A com \$03
\$382 - A0 8A	LDY #8A	carrega registrador Y com \$8A
\$384 - 20 D9 03	JRS \$03D9	desvia para RWTS
\$387 - 60	RTS	retorna ao BASIC
\$388 - 00	BRK	

IOB - Tabela

Posição	Valor	Função
\$38A (906)	\$01	indicador, deve ser \$01
\$38B (907)	\$60	número do SLOT vezes 16
\$38C (908)	\$01	número do DRIVE
\$38D (909)	\$00	número do VOLUME esperado
\$38E (910)	??	número da TRILHA (\$11 no programa)
\$38F (911)	??	número do SETOR
\$390 (912)	\$9B	byte menos signif. da tabela de dispositivos

\$391 (913)	\$03	byte mais signif. da tabela de dispositivos
\$392 (914)	\$00	byte menos signif. do endereço inicial do Buffer
\$393 (915)	\$20	byte mais signif. do endereço inicial do Buffer
\$394 (916)	\$00	não é usado
\$395 (917)	\$00	não é usado
\$396 (918)	\$01	código do comando, \$01 = READ - \$02 = WRITE
\$397 (919)	\$00	código de erro
\$398 (920)	\$00	número do VOLUME
\$399 (921)	\$60	SLOT acessado anteriormente
\$39A (922)	\$01	DRIVE acessado anteriormente

Tabela de Dispositivos

\$39B (923)	\$00	código tipo dispositivo
\$39C (924)	\$01	número de fases por trilha
\$39D (925)	\$EF	contador de tempo
\$39E (926)	\$D8	contador de tempo

Bem, vamos ficando por aqui, desejando-lhe bom proveito.

Não se esqueça de dar uma olhada no artigo que trata de TRUQUES DE TELA para o TK 2000 (Seção Explorando o TK 2000), já que o mesmo roda perfeitamente no Apple.

```

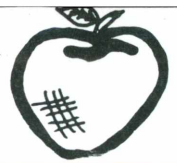
1 REM
100
REM CATALOGO COMPLETO
110 REM
120 REM ROTINA CTRL/
FINDER
130 DATA 201,141,240
,21,201,136
140 DATA 240,17,201
,128,144,13
150 DATA 201,160,176
,9,72,132
160 DATA 53,56,233,6
4,76,249
170 DATA 253,76,240,
253
180 FOR LOC = 769 TO
768 + 27
190 READ BYTE: POKE L
OC,BYTE
200 NEXT LOC
210 POKE 54,0: POKE 5
5,3
220 CALL 1002
230 REM ROTINA RWTS
240 DATA 169,3,160,1
38,32,217
250 DATA 3,96,0,0,1,
96
260 DATA 1,0,0,0,155

```

```

,3
270 DATA 0,32,0,0,1,
0
280 DATA 0,96,1,0,1,
239
290 DATA 216,118
300 FOR LOC = 896 TO
896 + 31
310 READ BYTE: POKE L
OC,BYTE
320 NEXT LOC
330 TEXT : HOME
340 VTAB 3: HTAB 10:
INVERSE : PRINT "CATAL
OGO COMPLETO": NORMAL
350 VTAB 10: PRINT "D
RIVE A SER PESQUISADO
(DEFAULT=1) "; GET R$
360 IF R$ = "1" THEN
POKE 908,1: GOTO 400
370 IF R$ = "2" THEN
POKE 908,2: GOTO 400
380 IF VAL (R$) < 0
OR VAL (R$) > 2 THEN
PRINT : VTAB 23: INVE
RSE : PRINT "NUMERO DE
DRIVE INVALIDO"; GET
Z$: VTAB 23: CALL -
958: GOTO 350
390 POKE 908,1: REM
VALOR 'DEFAULT'
400 IT = 910: IS = 911:
IC = 918: IB = 915
410 GOTO 480
420 REM SUBROTINA DE
LEITURA
430 BU = 32: SE = 15: P
OKE IT,17: POKE IC,CM
440 POKE IS,SE: POKE
IB,BU
450 CALL 896
460 SE = SE - 1: BU = B
U + 1: IF SE > = 1 TH
EN 440
470 RETURN
480 HOME : VTAB 2: HT
AB 6: INVERSE : PRINT
" LENDO O DIRETORIO DO
DISCO": NORMAL
490 POKE 34,3: PRINT
500 CM = 1: GOSUB 430

```

```

510 VTAB 2: HTAB 1: C
ALL - 868: VTAB 11: 1
NVERSE : PRINT " SUPER
CATALOGO ": NORMAL
520 VTAB 4
530 A = 8203:B = 1:A1
= A
540 GOTO 570
550 IF PEEK (A) = 0
THEN 760
560 TAM = PEEK (A + 3
4) * 256 + PEEK (A +
33)
570 IF PEEK (A) = 25
5 THEN 650
580 CN$ = ""
590 C = A + 2: FOR K =
1 TO 30:D = C + K
600 CN$ = CN$ + CHR$
( PEEK (D))
610 NEXT K
620 GOSUB 770: PRINT
TAM; TAB( 8);CN$:Q = Q
+ 1: IF Q / 19 = INT
(Q / 19) THEN POKE
- 16368,0: GET R$
630 A = A + 35:B = B +

```

```

1: IF B > 7 THEN A1 =
A1 + 256:A = A1:B = 1
640 GOTO 550
650 DN$ = ""
660 C = A + 2
670 FOR K = 1 TO 29
680 D = C + K
690 DN$ = DN$ + CHR$
( PEEK (D))
700 NEXT K
710 INVERSE : GOSUB 7
70: PRINT TAM; TAB( 8)
;DN$:Q = Q + 1: IF Q /
19 = INT (Q / 19) TH
EN POKE - 16368,0: G
ET R$
720 NORMAL
730 A = A + 35:B = B +
1
740 IF B > 7 THEN A1
= A1 + 256:A = A1:B =
1
750 GOTO 550
760 TEXT : END
770 REM ARQUIVOS DES
PROTEGIDOS

```

```

780 FT = PEEK (C)
790 IF FT > = 128 TH
EN GOSUB 870: RETURN
800 ON FT GOTO 820,83
0,840,850
810 PRINT " T ";: GOT
O 860
820 PRINT " I ";: GOT
O 860
830 PRINT " A ";: GOT
O 860
840 PRINT "TIPO NOVO
!"
850 PRINT " B ";
860 RETURN
870 REM ARQUIVOS PRO
TEGIDOS
880 ON FT - 127 GOTO
900,910,920
890 PRINT "*B ";: GOT
O 930
900 PRINT "*T ";: GOT
O 930
910 PRINT "*I ";: GOT
O 930
930 RETURN

```

HOBBYSHOP

VEJA SE SUA CIDADE TEM O QUE VOCÊ PRECISA

SÃO PAULO

MICRO service

Inclusão de 24 novas funções (Read, Data, etc.), Slow, High Speed, Alta Resolução, Porta de I/O, etc. para micro de tecnologia SINCLAIR ZX81.

Manutenção de microcomputadores SINCLAIR (TK 82, 83, 85, etc.) e TRS.

Wilson de Assis — Tel.: 203-7967

LIVROS NACIONAIS E IMPORTADOS DE INFORMÁTICA

Livraria Imp. Científica Ltda.

Av. Augusto de Lima, 233 — sobrelojas 13 e 17

Fones: 224-5791 — 226-5853 e 226-5858

Belo Horizonte — MG



Cursos de Computação Eletrônica

**BASIC · COBOL · ANÁLISE DE SISTEMAS
XADREZ · (com ampliação em computador.)**

Contorno 6475 · Savassi · T. (031) 223-6000.

QUAL A INTERFACE QUE ESTÁ FALTANDO NO SEU MICRO?

É AQUELA QUE LHE DEVOLVERÁ O PRAZER DE FICAR EM FRENTE DO SEU MONITOR POR TEMPO ILIMITADO.

MICROTELA possibilita que você continue com seu TV, pois possui a mesma tela de poliéster utilizada nos monitores de última geração, filtrando e eliminando os reflexos, ao mesmo tempo que aumenta a resolução da imagem. Adicionalmente proporciona o mesmo efeito repousante dos monitores de fósforo colorido, utilizando acrílico nas tonalidades verde e ambar.

Informações com **MASTER STING LTDA.**
Caixa Postal 18708 — São Paulo — SP

SOFTWARE IMPORTADO PARA SINCLAIR E APPLE

SINCLAIR — incríveis jogos importados, animados, tridimensionais, em alta resolução p/ micros adaptados, com som p/ micros com gerador, com simulação de A.R. por soft, sintetizador de voz por soft e vários aplicativos.

APPLE — os mais recentes lançamentos do mercado mundial, fantásticos jogos super tridimensionais e os mais poderosos aplicativos existentes.

Escreva — nos dizendo qual é o seu micro e receba uma lista completa, ou telefone para: **TRANISOFT** — A/C WAGNER F. TRANIN — Caixa Postal 911 — 12200 — S. J. Campos — SP — Tel.: (0123) 21-6753 (após 19hs).

BAHIA

Sua empresa poderia estar aqui.

Anuncie no HOBBYSHOP e todos os Leitores da região conhecerão sua empresa. Anúncio econômico e de retorno garantido.

Truques de Tela

Cesar de Afonseca e Silva Neto
Wilson José Tucci

Este artigo tem por objetivo apresentar a você uma maneira interessante e fácil (muito fácil mesmo!) de mexer com a tela do seu computador, através do uso de "janelas".

Bem, não sei se já aconteceu com você, mas existem momentos em que vejo um programa rodar e fico imaginando como é que ele foi feito. Agora pense: se possuíssimos a listagem, deste programa as coisas ficariam bem mais fáceis. Mas, se ele é protegido, ou então utiliza uma rotina em Linguagem de Máquina à qual nós não fazemos nem idéia de como funciona, a única saída que nos resta (e repare que é a melhor) é tentarmos fazer algo semelhante com os nossos próprios conhecimentos. Porém, se não conseguirmos, depois de horas e horas de tentativa, vamos concordar que ficaremos bem frustrados. Mas, caso contrário, terá valido por dias e dias de aprendizado.

Bom, mas o que é que isso tem a ver com a tela do computador?

Acontece que as rotinas apresentadas neste programa são daquele tipo que quando se olha a execução do programa pode-se ter a falsa impressão de que elas são "complicadíssimas". Porém, na realidade, elas usam conhecimentos que nós talvez já tenhamos, mas que nunca tínhamos pensado em utilizar desta forma.

Falemos das Janelas...

Existem quatro posições da página zero que controlam as dimensões da janela de vídeo. São elas: 32, 33, 34 e 35.

POKEando valores adequados a estas posições, podemos regular o tamanho da janela, de modo que um comando HOME só "limpe" a porção contida na mesma. Assim, com uma certa dose de imaginação, podemos criar "aberturas" de telas,

de diferentes tipos (veja no Programa).

Mostraremos, a seguir, uma tabela contendo estes diferentes tipos, compostos de quatro posições, e seguidas de seus respectivos valores normais.

Função	Posição	VALORES
		Min/Normal/Máx
margem esquerda (coluna inicial)	32	0/0/39
largura da janela	33	0/40/40
margem superior (linha inicial)	34	0/0/24
margem inferior (linha final)	35	0/24/24

Rode o programa para visualizar os truques de tela e, em seguida, pratique um pouco, fora do programa, para você observar melhor a sua validade...

```
10 REM MENU PRINCIPAL
20 HOME
30 INVERSE : VTAB 1: PRINT SPC( 40):
   VTAB 2: PRINT SPC( 40):
   FOR I =
2 TO 22: VTAB I: HTAB 1:
PRINT "
";: HTAB 40: PRINT " ": N
EXT
40 VTAB 4: HTAB 8: PRINT
" T R U Q U E
S D E T E L A "
50 NORMAL
60 L = 12
70 DIM M$(L)
80 M$(1) = "ABERTURA - ES
QUERDA/DIREIT
A"
```

```
90 M$(2) = "ABERTURA - DI
REITA/ESQUERD
A"
100 M$(3) = "ABERTURA - C
ENTRO/FORA 1"
110 M$(4) = "ABERTURA - P
/CIMA"
120 M$(5) = "ABERTURA - P
/BAIXO"
130 M$(6) = "ABERTURA - C
/BARRA"
140 M$(7) = "ABERTURA - S
CROLL"
150 M$(8) = "ABERTURA - F
ESTIVA"
160 M$(9) = "ABERTURA - X
ADREZ"
170 M$(10) = "ABERTURA -
```

```
CENTRO/FORA 2
"
180 M$(11) = "GIRA-GIRA"
190 M$(12) = "TERMINAR"
200 OP = 1
210 H = 7:V = 6:DIST = 1
220 FOR I = 1 TO L: VTAB
   V + I * DIST
: HTAB H:: PRINT I; SPC(
1 + (I <
10));M$(I): NEXT
230 VTAB 22: HTAB 9: INP
UT OP
240 IF OP < 1 OR OP > 12
THEN 230
250 FOR N = 1 TO 200: NE
XT
260 VTAB V + OP * DIST:
```



EXPLORANDO O TK 2000

```

HTAB H - 4: PRINT "---" ";0
P; SPC( 1 + (OP < 10));: I
NVERSE : PRINT M$(OP): NOR
MAL
270 IF OP = L THEN HOME
: END
280 ON OP GOSUB 300,340,
400,460,510,5
60,620,670,740,800,900
290 RUN
300 REM ESQUERDA/DIREIT
A
310 FOR I = 1 TO 40
320 POKE 33,I: HOME
330 NEXT : RETURN
340 REM DIREITA/ESQUERD
A
350 FOR I = 39 TO 0 STEP
- 1
360 POKE 32,I: POKE 33,4
0 - I
370 HOME
380 NEXT
390 RETURN
400 REM CENTRO/FORA 1
410 FOR I = 1 TO 20
420 POKE 32,20 - I: POKE
33,2 * I
430 HOME
440 NEXT
450 RETURN
460 REM P/CIMA
470 FOR I = 24 TO 1 STEP
- 1
480 VTAB I: HTAB 1: PRIN
T SPC( 40)
490 NEXT
500 RETURN
510 REM P/BAIXO
520 FOR I = 1 TO 24
530 VTAB I: HTAB 1: PRIN
T SPC( 40)
540 NEXT
550 RETURN
560 REM C/BARRA
570 INVERSE : FOR I = 1
TO 24
580 VTAB I: HTAB 1: INVE
RSE : PRINT SPC( 40)

```

```

590 VTAB I: HTAB 1: NORM
AL : PRINT SPC( 40)
600 NEXT : HOME
610 RETURN
620 REM SCROLL
630 FOR I = 1 TO 24
640 VTAB 24: PRINT
650 NEXT
660 RETURN
670 REM FESTIVA
680 VTAB 1: HTAB 1
690 FOR I = 1 TO 23
700 PRINT " M I C R O H
O B B Y ";
M I C R O H O B B Y ";:
SPEED= 2
00
710 NEXT
720 SPEED= 255
730 RETURN
740 REM XADREZ
750 INVERSE : FOR I = 24
TO 1 STEP -
1
760 VTAB I
770 FOR J = I - INT (I
/ 2) * 2 + 1 TO 40 STEP 2
780 HTAB J: PRINT " ";:
NEXT : NEXT
790 NORMAL : RETURN
800 REM CENTRO/FORA 2
810 IL = 1:IV = 1
820 POKE 32,20 - IL: POK
E 33,2 * IL
830 POKE 34,12 - IV: POK
E 35,2 * IV
840 HOME
850 IF IV > = 12 AND IL
> = 20 THEN
890
860 IV = IV + .6:IL = IL
+ 1
870 IF IV > 1 THEN IV =
12
880 GOTO 820
890 RETURN
900 REM GIRA-GIRA
910 HOME :A$ = CHR$( 33
) + CHR$( 47

```

```

) + CHR$( 45) + CHR$( 9
2)
920 FOR I = 1 TO 30
930 FOR J = 1 TO 4: VTAB
10: HTAB 10:
PRINT MID$( A$,J,1)
940 VTAB 10: HTAB 20: PR
INT MID$( A$
,5 - J,1)
950 VTAB 15: HTAB 10: PR
INT MID$( A$
,J,1): VTAB 15: HTAB 20:
PRINT MID$( A$,5 - J,1)
960 NEXT : NEXT
970 RETURN

```

GUARDE ESTE NÚMERO:

(011) 255.7653

É onde você encontra tudo para os micros da linha TK.

- SOFTWARE (Jogos e Aplicativos)
- ACESSÓRIOS
- PERIFÉRICOS
- LITERATURA
- E O NOVO TK 90X - MICRODIGITAL



o micro
cheio de
programas.

• JOGOS APLICATIVOS

CIBERTRON
SOFTWARE

• APLICATIVOS TK-85 / TK-2000II EM FITA E DISKETE

Microidéia

PASSE SEU PROGRAMA EM FITA SEM PROBLEMAS UTILIZANDO A INTERFACE LH-3. CONHEÇA TAMBÉM O MONITOR LH-12 R.C.C.

FAÇA O CURSO DE BASIC NA MELHOR ESCOLA DE S. PAULO



MAGNODATA
informática Ltda.

Alta-Resolução no TK 85 - Parte II

Milton Maldonado Junior

Para falarmos a respeito do circuito de Alta-Resolução é importante, inicialmente, fazermos algumas considerações. Em primeiro lugar, é importante que o leitor tenha uma boa prática em montagens eletrônicas e, se possível, no manuseio de memórias e microprocessadores. Um soldador de baixa potência, ponta fina e boa qualidade também ajuda muito.

Em segundo lugar, a montagem foi feita com sucesso em um TK 82C antigo (sem o chip ULA) e em um TK 85 com 16 kBytes. Nos demais membros da família TK não há como garantir o funcionamento do circuito (só testando para ver).

O material que você irá utilizar na montagem do circuito é o seguinte:

- três memórias 2116 ou 6116 (que são equivalentes);
- dois 74LS93 (contador binário progressivo);
- um 74LS138 (decoder 3 por 8 linhas);
- um 74LS157 (multiplex quádruplo, duas entradas por 1 saída);
- um 74LS00 (4 NAND de duas entradas);
- um Trimpot de 15 ou 22 kohms;
- dois metros de fio cabinho 28 AWG.

Dada a dificuldade de se fazer placas de circuito impresso, e também por uma questão de espaço, a montagem será feita na forma de "teia de aranha". Mesmo assim, o esquema geral do circuito é dado para os mais exigentes poderem fazer suas próprias placas.

Descrição da montagem para o TK 85-16 Kbytes

Primeiramente, levante os pinos do 74LS00 (exceto os pinos 7 e 14), como mostra a figura 1 e solde-o sobre o IC-4 da placa (próxima ao dissipador de calor do micro) pelos pinos ainda abaixados, de modo que os chanfros coincidam.

Em seguida, junte os pinos 1 e 2 do LS00 e ligue-os por um fio à linha A14 (pino 4 da Z80). Ligue o pino 3 do LS00 à linha RAM CS conforme mostra a figura 2.

A seguir pegue as três memórias 6116 e levante os respectivos pinos de 18 até aproximadamente 45 graus. Empilhe as três memórias (com os chanfros para o mesmo lado) e solde-as pelos pinos 1 até 17, 23 e 24.

Não solde ainda os pinos 19 a 22!!!

Levante agora os pinos 19 a 22 da memória de baixo, o que causará um suave entortamento nos pinos das memórias de cima. Agora sim, solde estes pinos como você já fez com os outros. Em caso de dúvida, consulte a figura 3.

Agora solde este conjunto sobre a ROM do TK 85, pino a pino (exceto os pinos 18 a 22, que estão levantados). A ROM é um CI de 24 pinos e está marcada com IC-2. Para maior facilidade, mantenha a ROM fora de seu soquete durante este processo.

Levante os pinos do 74LS138, exceto os pinos 8 e 16, e solde-os sobre o IC-9 (como você já fez com o 74LS00). Faça então as seguintes ligações:

74LS138 (pino)	destino
3	GND (terra)
4	A14 (pino 4 da CPU)
5	MREQ (pino 19 da CPU)
6	A15 (pino 5 da CPU)
13	CS0 (pino 18 da 6116 de baixo)
14	CS1 (pino 18 da 6116 do meio)
15	CS2 (pino 18 da 6116 de cima)

Ligue dois pedaços de fio de uns 4 centímetros aos pinos 1 e 2 deste CI.

Proceda da mesma forma com o 74LS157, soldando-o sobre o 74LS138 que você já soldou anteriormente. As ligações são as seguintes:

74LS157 (pino)	destino
1	RFSH (pino 28 da CPU)
3	(A9) (pino 22 da ROM - não serve A9 da CPU)
4	A9' (pino 22 das 6116)
6	A10 (pino 40 da CPU)
7	A10' (pino 19 das 6116)
9	X (pino 1 da LS138 que já tem o fio ligado)
10	A11 (pino 1 da CPU)
12	Y (pino 2 do LS138 que já tem o fio ligado)
13	A12 (pino 2 da CPU)
15	GND (terra)

Retire os dois 74LS93 e levante os pinos 1, 2, 3, 5, 8, 9, 10, 11, 12 e 14. Pelos pinos ainda abaixados, solde um sobre o outro e em seguida solde este conjunto sobre o IC-22 da placa.

Por convenção, chamaremos o LS93 de cima de "CI-A", e o de baixo de "CI-B". Faça então as seguintes ligações:

CI-A (pino)	destino
1	1A (pino 2 do 74LS157)
2 (*)	Clock 60 Hz (ver texto)
5 (*)	VCC (5V)
8	3A (pino 11 do 74LS157)
9	2A (pino 9 do 74LS157)
10 (*)	GND (terra)
11	4A (pino 14 do 74LS157)
12	IN B (pino 1 do CI-A)
14	QD (pino 11 do CI-B)

Obs.: os pinos marcados com um "*" devem também ser ligados aos correspondentes do CI-B.

Ligue o pino 1 do CI-B ao pino 12 dele mesmo, e o pino 14 ao clock de vídeo. No TK 85, o clock de vídeo é encontrado no pino 12 do IC-11 (lado direito da placa); no TK 82C, é no ponto de conexão "I" da placa do SLOW (a placa quadrada que fica sobre a CPU). O clock 60 Hz do TK 85 fica no pino 2 do IC-24, e o do TK 82C no ponto "H" do SLOW.

Feita a ligação dos clocks, está terminada a montagem.

Teste do Funcionamento

Ligue o computador. Ele deverá apresentar o cursor "K", como de costume. Se isto não acontecer reveja as ligações, procure remover curto-circuitos e religar eventuais fios soltos. Com o micro funcionando, digite:

POKE 16389,255
NEW

Quando o cursor reaparecer, digite:
PRINT PEEK 16389
ao que ele deverá responder:
152

Se isto aconteceu, ótimo. Não jogue o Trim-pot fora, pois ele ainda poderá ser útil, como veremos na próxima parte. Até lá.

Figura 1: modo de levantar os pinos do 74LS00

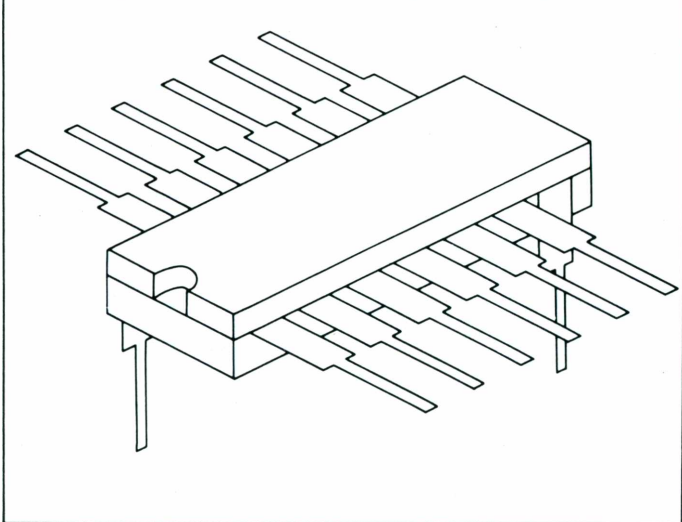


Figura 2: Instalação do LS00 sobre o IC-4 e suas ligações

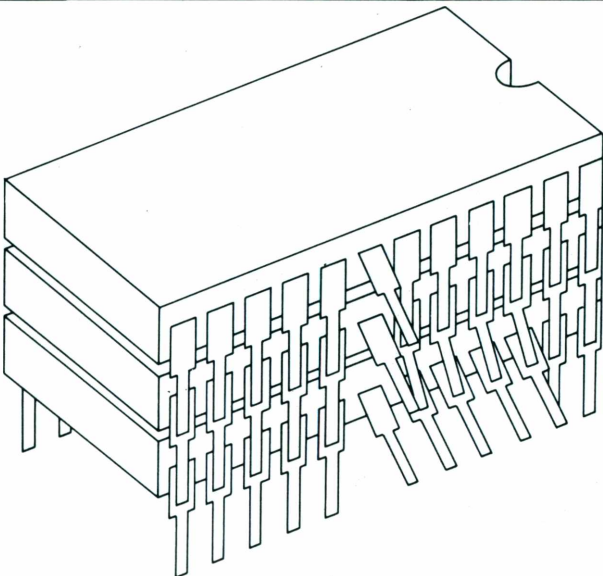
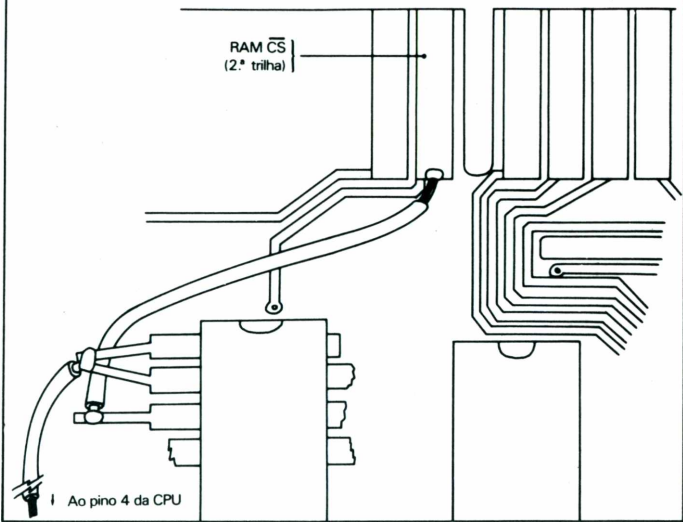
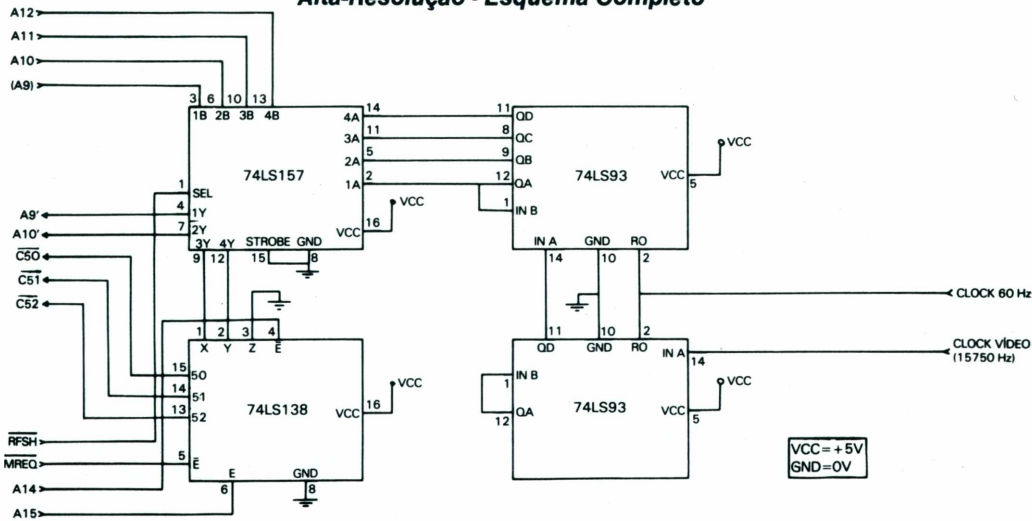


Figura 3: Modo de soldar as 6116. Note que os pinos 18 não são interligados.

Alta-Resolução - Esquema Completo



Nomenclatura dos Compostos Inorgânicos

Milton Rodrigues

Aqui está um bom aplicativo didático bastante útil para os usuários estudantes do segundo grau. Para aqueles que estão começando a pensar no Vestibular do final de ano, a seção Didática fornece este programa de Química que, além de dar ao usuário as fórmulas químicas dos compostos inorgânicos, inverte a situação, fornecendo o nome do composto, quando da especificação da fórmula.

Um pouco de história

As origens da Química são quase tão antigas quanto a humanidade. Desde os tempos mais remotos, os antigos já praticavam a química, porém como arte, isto é, sem o rigor científico.

Devemos o grande avanço da Química aos alquimistas que, em busca da "pedra filosofal", transformariam metal comum em ouro, e através do "elixir da longa vida", tornariam o homem imortal; descobriram diversas substâncias, bem como medicamentos, pigmentos, ligas metálicas, etc.

A Química praticada como ciência é nova e surgiu graças a Lavoisier, químico francês, que publicou um importante trabalho em 1789, denominado "Tratado Elementar da Química".

A partir deste trabalho científico, a Química deu um grande salto, e a aplicação de uma metodologia científica possibilitou a descoberta de novas substâncias e as suas classificações.

Nomenclatura dos Compostos Inorgânicos

Dentro da Química Inorgânica, o número de substâncias conhecidas é enorme e a fim de facilitar o estudo das mesmas, os químicos decidiram reuni-las em grupos ou famílias de acordo com as propriedades semelhantes das mesmas. A estes grupos deu-se o nome de *funções químicas*.

Função Química constitui um conjunto de compostos com propriedades semelhantes, a saber:

- ácidos;
- bases;
- sais;
- óxidos;
- hidretos

A nomenclatura da Química surgiu em 1787, com a publicação do "Método de Nomenclatura Química" por De Morveau, Lavoisier, Berthollet e Fourcroy e hoje os princípios fundamentais da nomenclatura química são determinados pela União In-

ternacional de Química Pura e Aplicada.

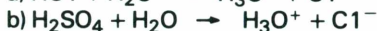
Vamos analisar agora cada uma das funções químicas e suas notações correspondentes.

Ácidos

No final do século XIX, um sueco, chamado Svante August Arrhenius, lançou uma teoria sobre ácidos: "ácidos são substâncias que, em solução aquosa, libertam o íon hidrogênio H^+ (devido a carga ser positiva recebe o nome de cátion H^+). Hoje, sabemos que a existência de íon H^+ livre é impossível, pois ele reage intensamente com a água, formando o íon hidrônio, H_3O^+ :"



Exemplos:



Como podemos notar, Arrhenius desenvolveu sua teoria dentro da água! Isto é, a reação química ocorre no meio aquoso.

No ano de 1923, Johannes Bronsted (dinamarquês) e Thomas Lowry (inglês) lançaram, independentemente, uma nova teoria: "ácido é qualquer substância capaz de ceder prótons H^+ , não importando o meio em que a reação ocorra".

Existe ainda uma terceira teoria, surgida em 1938, formulada por Gilbert Lewis (americano), que ampliou o conceito de ácido e base, mas isto não irá alterar em nada a nomenclatura dos ácidos.

Nomenclatura dos ácidos

Os ácidos podem ser divididos em dois tipos: os que não contêm oxigênio (hidrácidos) e os que contêm oxigênio (oxiácidos).

Para dar nome aos ácidos, usa-se a palavra "ácido", seguida do nome do ânion, com sua terminação assim modificada:

ânions ácido
eto \rightarrow ídrico (exclusivo p/ hidrácidos)

ato \rightarrow ico
ito \rightarrow oso } (exclusivo p/ oxiácidos)

Exemplo:

Ânion		Ácido	
Símbolo	nome	fórmula	nome
I^-	iodeto	HI	ácido iodídrico
NO_3^-	nitrito	HNO_3	ácido nítrico
SO_3^{2-}	sulfito	H_2SO_3	ácido sulfuroso

Bases

Voltando a Arrhenius, bases são todas as substâncias que, quando em solução aquosa, fornecem o íon OH^- , denominado hidroxila.

As bases ou hidróxidos são compostos que apresentam o ânion OH^- , ligado a um metal ou a um único cátion (não metal) amônio $(NH_4)^+$.

Nomenclatura das bases

Para dar nome as bases, usa-se: hidróxido de (nome do cátion). Existem cátions que apresentam dois números de oxidação (NOx), podendo formar dois hidróxidos. Neste caso usamos algarismos romanos para diferenciá-los (ou usamos a terminação *oso* para o cátion de menos NOx e a terminação *ico* para o cátion de maior NOx).

Exemplo:

cátion		base	
Símbolo	nome	fórmula	nome
Cu^{+1}	Cobre I	CuOH	Hidróxido de cobre ou Hidróxido cuproso
Cu^{+2}	Cobre II	$Cu(OH)_2$	Hidróxido de cobre II ou Hidróxido cúprico

Sais

São todas as substâncias resultantes da reação entre um ácido e uma base, ou melhor, são substâncias que apresentam pelo menos um cátion diferente do H^+ e pelo menos um ânion diferente do OH^- .

Nomenclatura dos sais

Para dar nome aos sais, usa-se: (nome do ânion) de (nome do cátion).

Exemplo:



Nos casos em que o cátion tem dois NOx, estes serão diferenciados através dos algarismos romanos, indicando o número ou utilizando as terminações *oso* e *ico*, tal como descrito na nomenclatura das bases.

Exemplo: AuCl_3 cloreto de ouro III ou cloreto áurico.

Óxidos

São compostos binários em que o elemento mais eletronegativo é sempre o oxigênio. Assim como os sais, os óxidos formam um grupo muito numeroso na natureza, já que, praticamente, todos os elementos químicos formam óxidos.

Nomenclatura dos óxidos

Para dar nome aos óxidos usa-se: óxido de (nome do elemento ligado ao oxigênio).

Exemplo: MgO — óxido de magnésio.

Nos casos em que o elemento (cátion), ligado ao oxigênio, tiver dois NOx, diferenciaremos os mesmos, conforme já descrito para as bases e sais.

Exemplo: FeO — óxido de ferro II ou óxido ferroso.

Para certos óxidos usa-se a nomenclatura que dá o número de átomos de oxigênio, bem como do outro elemento presente na fórmula.

Exemplo: SO_3 — trióxido de enxofre
 CO_2 — dióxido de carbono
 MnO_2 — dióxido de manganês

Hidretos

São compostos binários em que o elemento mais eletronegativo é sempre o hidrogênio.

Nomenclatura dos hidretos

Para dar nome aos hidretos usa-se: hidreto de (nome do elemento ligado ao hidrogênio).

Exemplo: MgH_2 — hidreto de magnésio

O programa

Este programa é uma poderosa ferramenta para aqueles que têm necessidade de entender a nomenclatura de compostos inorgânicos ou apenas desejam um banco ou arquivo de compostos.

Antes da digitação é conveniente digitarmos MP ou então entrarmos com os comandos: POKE 103,1:POKE 104,0:POKE 16364,0, caso estejamos trabalhando

do com drive (o DOS fica na 2.ª página).

O programa se apresenta da seguinte forma:

linhas 1 a 12 - menu geral
 linhas 13 a 23 - rotina das tabelas de ânions e cátions
 linhas 25 a 98 - rotinas das funções inorgânicas
 linhas 100 a 150 - arquivo data de ânions
 linhas 160 a 200 - arquivo data de cátions
 linhas 210 a 270 - arquivo data de ácidos
 linhas 280 a 320 - arquivo data de bases
 linhas 330 a 400 - arquivo data de sais
 linhas 410 a 420 - arquivo data de óxidos
 linha 430 - arquivo data de hidretos

O programa permite que seja ampliado com outros compostos, dentro do comando DATA, sendo que dificilmente atingirá o limite da memória RAM disponível, a não ser que se queira colocar acima de mil compostos.

Um inconveniente que encontramos no TK 2000 é a impossibilidade de seguir à risca, a nomenclatura oficial para se escrever uma fórmula química, pois o micro não tem minúsculas portanto, uma fórmula cuja notação correta é H_2MnO_2 , aparecerá como H2MNO4 .

Ao rodarmos o programa, aparecerá um menu: digitemos 1 e teremos a tabela de ânions. Note que a listagem irá apresentar os ânions mais comuns, começando pelos monovalentes e terminando com os tetravalentes.

É conveniente observar que a notação correta de um ânion é a seguinte: nome aluminato notação $\rightarrow \text{AlO}_2^-$, mas por motivos técnicos teremos na tela ALO2 , ficando implícito que no canto superior direito do composto deverá ficar o número de oxidação (NOx).

Esta observação serve tanto para ânions quanto para cátions, de acordo com a seguinte tabela:

	ânions	cátions
monovalente	—	+
bivalente	2 -	2 +
trivalente	3 -	3 +
tetravalente	4 -	4 +

Se digitarmos quaisquer uma das funções químicas irá aparecer um segundo menu, e poderemos escolher entre digitarmos a fórmula e o computador fornecer o nome do composto ou vice-versa.

Limitação: se a função escolhida for, por exemplo, ácidos e a fórmula digitada for base o computador acusará erro e interromperá o programa.

Agora mãos à obra!

```

1 REM *****
2 REM *  FUNCOES DA QUIMICA  *
3 REM *    INORGANICA      *
4 REM *  AUTOR: M.RODRIGUES  *
5 REM *****
6 REM CASO ESTE PROGRAMA SEJA AL
  TERA
  DO
7 REM COM NOVOS COMPOSTOS, SERA'
  NEC
  ESSARIO DIGITAR < MP > ANTES DA D
  IGITACAO
8 TEXT : HOME : INVERSE : PRINT "
  NOME
  CLATURA DE COMPOSTOS INORGANICOS"
  : NORMAL
9 VTAB 3: INVERSE : PRINT "DIGITE
  A 0
  PCAO DESEJADA: 1 -> 7": NORMAL : P
  RINT
10 PRINT "1) TABELA DE ANIONS": P
  RINT
  : PRINT "2) TABELA DE CATIONS": PR
  INT : PRINT "3) ACIDOS": PRINT : PR
  INT
  "4) BASES": PRINT : PRINT "5) SAI
  S": PRINT : PRINT "6) OXIDOS": PRI
  NT : PRINT "7) HIDRETOS"
11 GET G$:G = VAL (G$): IF PEEK
  (39
  ) < 19 OR PEEK (39) > 26 THEN 8
12 ON G GOTO 13,18,25,40,56,68,82

13 TEXT : HOME : INVERSE : PRINT
  "*" *
  TABELA DE ANIONS (-) * *": NORMAL
  : POKE 34,1: RESTORE
14 GOSUB 95: GOSUB 24: GOSUB 95:
  GOSUB 24
15 GOSUB 96: GOSUB 24: GOSUB 96:
  GOSUB 24
16 GOSUB 97: GOSUB 24
17 GOSUB 98: GOSUB 24: GOTO 8
18 TEXT : HOME : INVERSE : PRINT
  "*" *
  TABELA DE CATIONS (+) * *": NORMA
  L : POKE 34,1: RESTORE
19 M = 140:N$ = "CATIONS": GOSUB 3
  6
20 GOSUB 95: GOSUB 24
21 GOSUB 96: GOSUB 24: GOSUB 96:
  GOSUB 24
22 GOSUB 97: GOSUB 24
23 GOSUB 98: GOSUB 24: GOTO 8
  
```



```

24 PRINT : PRINT : INVERSE : PRIN
T "(
< DIGITE QUALQUER TECLA >)" : NORMA
L : GET G$: RETURN
25 TEXT : HOME : INVERSE : PRINT
" *
  A C I D O S * * " : NORMAL : POKE
34,1: GOSUB 67
26 G = VAL (G$): IF PEEK (39) <
21 OR PEEK (39) > 23 THEN 25
27 ON G GOTO 28,32,8
28 TEXT : HOME : INVERSE : PRINT
" *
* ACIDOS: FORMULA -> NOME * * "
: NORMAL : POKE 34,1: RESTORE
29 N$ = "ACIDO": GOSUB 80: GOSUB 5
5
30 IF G$ = "S" THEN 28
31 GOTO 25
32 TEXT : HOME : INVERSE : PRINT
" *
* ACIDOS: NOME -> FORMULA * * "
: NORMAL : POKE 34,1: RESTORE
33 N$ = "ACIDO": GOSUB 81: GOSUB 5
5
34 IF G$ = "S" THEN 32
35 GOTO 25
36 READ C$: IF C$ < > N$ THEN 36

37 RETURN
38 VTAB 5: INPUT "DIGITE A FORMUL
A ->
":F$: RETURN
39 VTAB 5: PRINT "DIGITE O NOME -
">N
$: " " : INPUT NO$: RETURN
40 TEXT : HOME : INVERSE : PRINT
" *
* B A S E S * * " : NORMAL : POKE
34,1: GOSUB 67
41 G = VAL (G$): IF PEEK (39) <
21 OR PEEK (39) > 23 THEN 40
42 ON G GOTO 43,47,8
43 TEXT : HOME : INVERSE : PRINT
" *
* BASES: FORMULA -> NOME * * " :
NORMAL : POKE 34,1: RESTORE
44 N$ = "HIDROXIDO DE": GOSUB 80:
GOSUB 55
45 IF G$ = "S" THEN 43
46 GOTO 40
47 TEXT : HOME : INVERSE : PRINT
" *
* BASES: NOME -> FORMULA * * " :

```

```

NORMAL : POKE 34,1: RESTORE
48 N$ = "HIDROXIDO DE": GOSUB 81:
GOSUB 55
49 IF G$ = "S" THEN 47
50 GOTO 40
51 READ A1$: READ A2$: IF A1$ <
> F$
THEN 51
52 VTAB 10: PRINT "FORMULA: ":F$:
PRINT : PRINT "NOME: ":N$: " ":A2$:
RETURN
53 READ A1$: READ A2$: IF A2$ <
> NO
$ THEN 53
54 VTAB 10: PRINT "NOME: ":N$: " "
:N$:
: PRINT : PRINT "FORMULA: ":A1$: R
ETURN
55 VTAB 15: INVERSE : PRINT "<< O
UTRA
FORMULA ? (S/N) >>": NORMAL : GET
G$: RETURN
56 TEXT : HOME : INVERSE : PRINT
" *
* S A I S * * " : NORMAL : POKE
34,1: GOSUB 67
57 G = VAL (G$): IF PEEK (39) <
21 OR PEEK (39) > 23 THEN 56
58 ON G GOTO 59,63,8
59 TEXT : HOME : INVERSE : PRINT
" *
* SAIS: FORMULA -> NOME * * " : N
ORMAL : POKE 34,1: RESTORE
60 N$ = "SAL": GOSUB 80: GOSUB 55
61 IF G$ = "S" THEN 59
62 GOTO 56
63 TEXT : HOME : INVERSE : PRINT
" *
* SAIS: NOME -> FORMULA * * " : N
ORMAL : POKE 34,1: RESTORE
64 N$ = "SAL": GOSUB 81: GOSUB 55
65 IF G$ = "S" THEN 63
66 GOTO 56
67 VTAB 5: PRINT "1) FORMULA -> N
OME"
: PRINT : PRINT "2) NOME -> FORMU
LA": PRINT : PRINT "3) MENU": VTAB
15: INVERSE : PRINT "<< DIGITE A O
PCAO
DESEJADA >>": NORMAL : GET G$: RE
TURN
68 TEXT : HOME : INVERSE : PRINT
" *

```

```

* O X I D O S * * " : NORMAL : PO
KE 34,1: GOSUB 67
69 G = VAL (G$): IF PEEK (39) <
21 OR PEEK (39) > 23 THEN 68
70 ON G GOTO 71,75,8
71 TEXT : HOME : INVERSE : PRINT '
" *
* OXIDOS: FORMULA -> NOME": NORMAL
: POKE 34,1: RESTORE
72 N$ = "OXIDO DE": GOSUB 80: GOSU
B 55

73 IF G$ = "S" THEN 71
74 GOTO 68
75 TEXT : HOME : INVERSE : PRINT
" *
* OXIDOS: NOME -> FORMULA": NORMAL
: POKE 34,1: RESTORE
76 N$ = "OXIDO DE": GOSUB 81: GOSU
B 55

77 IF G$ = "S" THEN 75
78 GOTO 68
79 FOR X = 1 TO 10: VTAB 20: INVE
RSE
: PRINT "<< DADO NAO DISPONIVEL >
)": NORMAL : VTAB 20: PRINT "<< D
ADO NAO DISPONIVEL >>": NEXT : GOT
O 8
80 GOSUB 36: GOSUB 38: GOSUB 51:
RETURN
81 GOSUB 36: GOSUB 39: GOSUB 53:
RETURN
82 TEXT : HOME : INVERSE : PRINT
" *
* H I D R E T O S * * " : NORMAL
: POKE 34,1: GOSUB 67
83 G = VAL (G$): IF PEEK (39) <
21 OR PEEK (39) > 23 THEN 82
84 ON G GOTO 85,89,8
85 TEXT : HOME : INVERSE : PRINT
" *
* HIDRETOS: FORMULA -> NOME * *
": NORMAL : POKE 34,1: RESTORE
86 N$ = "HIDRETO DE": GOSUB 80: GO
SUB
55
87 IF G$ = "S" THEN 85
88 GOTO 82
89 TEXT : HOME : INVERSE : PRINT
" *
* HIDRETOS: NOME -> FORMULA * *
": NORMAL : POKE 34,1: RESTORE

```



```

90 N% = "HIDRETO DE": GOSUB 81: GO
SUB
55
91 IF G% = "S" THEN 89
92 GOTO 82
93 READ A1$: READ A2$: PRINT A1$:
: PRINT TAB( 20)A2$: IF A1% ( ) "
*" THEN 9
3
94 RETURN
95 HOME : PRINT : PRINT " * MONOV
ALEN
TES *": GOSUB 93: RETURN
96 HOME : PRINT : PRINT " * BIVAL
ENTE
S *": GOSUB 93: RETURN
97 HOME : PRINT : PRINT " * TRIVA
LENT
ES *": GOSUB 93: RETURN
98 HOME : PRINT : PRINT " * TETRA
VALE
NTES *": GOSUB 93: RETURN
100 DATA ALUMINATO,AL02,BISMUTAT
O,BI
03,BROMATO,BR03,BROMETO,BR,CIANAT
O,OCN,CIANETO,CN,CLORATO,CLO3,CLO
RETO,CL,CLORITO,CLO2,FLUORETO,F,H
IPOBROMITO,BRO,HIPOCLORITO,CLO,*,
*
110 DATA HIPOFOSFITO,H2P02,HIPOI
ODIT
O,I0,IODATO,I03,IODETO,I,METAFOSF
ATO,P03,NITRATO,N03,NITRITO,N02,P
ERCLORATO,CLO4,PERIODATO (META),I
04,PERMANGANATO,MN04,TIOCIANATO,S
CN,*,*
120 DATA CARBONATO,C03,CLOROPLAT
INAT
O,PTCL6,CROMATO,CRO4,DICROMATO,CR
207,ESTANATO,SN03,ESTANITO,SN02,F
OSFITO,HP03,HIPOSSULFITO,S204,MAN
GANATO,MN04,METASSILICATO,SI03,*,
*
130 DATA OXALATO,C204,PERSULFATO
,S20
8,SULFETO,S,SULFATO,S04,SULFITO,S
03,TIOSSULFATO,S203,TETRABORATO,B
407,TETRATIONATO,S406,ZINCATO,ZNO
2,*,*
140 DATA ANTIMONATO,SB04,ANTIMON
ITO,
SB03,ARSENATO,AS04,ARSENITO,AS03,
BORATO,B03,FERRICIANETO,(FE(CN)6)

```

```

,(ORTO) FOSFATO,P04,*,*
150 DATA FERROCIANETO,(FE(CN)6),
(ORT
O) SILICATO,SI04,PIROANTIMONATO,S
B207,PIROARSENATO,AS207,PIROFOSFA
TO,P207,*,*
160 DATA CATIONS,AMONIO,NH4,LITI
O,LI
,SODIO,NA,POTASSIO,K,RUBIDIO,RB,C
ESIO,CS,COBRE I,CU (CUPROSO),PRAT
A,AG,OURO I,AU (AUROSO),MERCURIO
I,HG2 (MERCUROSO),*,*
170 DATA BERILIO,BE,MAGNESIO,MG,
CALC
IO,CA,ESTRONCIO,SR,BARIO,BA,RADIO
RA,ZINCO,ZN,CADMIO,CD,CROMO II (
CROMIO),CR (CROMOSO),NIQUEL II,NI
(NIQUELOSO),COBALTO II,CO (COBAL
TOSO),*,*
180 DATA COBRE II,CU (CUPRICO),M
ERCU
RIO II,HG (MERCURICO),FERRO II,FE
(FERROSO),ESTANHO II,SN (ESTANOS
O),CHUMBO II,PB (PLUMBOSO),MANGAN
ES II,MN (MANGANOSO),PLATINA II,P
T (PLATINOSO),*,*
190 DATA BORO,B,ALUMINIO,AL,BISM
UTO,
BI,ARSENIO III,AS (ARSENOSO),ANTI
MONIO III,SB (ANTIMONOSO),CROMO I
II,CR (CROMICO),OURO III,AU (AURI
CO),FERRO III,FE (FERRICO),COBALT
O III,CO (COBALTICO),*,*
200 DATA ESTANHO IV,SN (ESTANICO
),CH
UMBO IV,PB (PLUMBICO),MANGANE IV
,MN (MANGANICO),PLATINA IV,PT (PL
ATINICO),*,*
210 DATA ACIDO,HF,FLUORIDRICO,HC
L,CL
ORIDRICO,HBR,BROMIDRICO,HI,IODRID
ICO,HCL0,HIP0CLOROSO,HCL02,CLOROS
O,HCL03,CLORICO,HCL04,PERCLORICO,
HBRO,HIPOBROMOSO,*,*
220 DATA HBR03,BROMICO,HIO,HIPOI
ODOS
O,HIO3,IODICO,HCN,CIANIDRICO,HCNO
,CIANICO,H2C03,CARBONICO,H2C204,O
XALICO,H3(FE(CN)6),FERRICIANIDRIC
O
230 DATA HP03,METAFOSFORICO,H3P0
2,HI
POFOSFORICO,H3P03,FOSFOROSO,H3P04

```

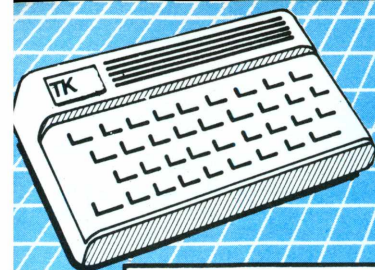
```

,(ORTO)FOSFORICO),H4P207,PIROFOSF
ORICO
240 DATA HN02,NITROSO,HN03,NITRI
CO,H
2S,SULFIDRICO,H2S04,SULFURICO,H2S
03,SULFUROSO,H2S203,TIOSSULFURICO

250 DATA H2S204,HIPOSSULFUROSO,H
2S20
8,PERSULFURICO,H2S406,TETRATIANIC
O,HMN04,PERMANGANICO,H2MN04,MANGA
NICO
260 DATA H2SI03,METASSILICICO,H4
SI04
,(ORTO)SILICICO,H2CR04,CROMICO,H2
CR207,DICROMICO,H2PTCL6,CLOROPLAT
INICO
270 DATA H3AS03,ARSENOSO,H3AS04,
ARSE
NICO,H3SB03,ANTIMONOSO,H3SB04,ANT
IMONICO,H3B03,BORICO,H2B407,TETRA
BORICO,*,*
280 DATA HIDROXIDO DE,LIOH,LITIO
,NAO
H,SODIO,KOH,POTASSIO,RBOH,RUBIDIO
,CSOH,CESIO,AGOH,PRATA,AUOH,OURO
I,CUOH,COBRE I,NH4OH,AMONIA,HG2(O
H)2,MERCURIO I
290 DATA BE(OH)2,BERILO,MG(OH)2,
MAGN
ESIO,CA(OH)2,CALCIO,SR(OH)2,ESTRO
NCIO,BA(OH)2,BARIO,RA(OH)2,RADIO,
ZN(OH)2,ZINCO,CD(OH)2,CADMIO,CU(O
H)2,COBRE II,CO(OH)2,COBALTO II,C
R(OH)2,CROMO II
300 DATA NI(OH)2,NIQUEL II,PB(OH
)2,C
HUMBO II,PT(OH)2,PLATINA II,HG(OH
)2,MERCURIO II,FE(OH)2,FERRO II,S
N(OH)2,ESTANHO II,MN(OH)2,MANGANE
S II
310 DATA AL(OH)3,ALUMINIO,BI(OH
)3,BI
SMUTO,B(OH)3,BORO,CO(OH)3,COBALTO
III,CR(OH)3,CROMO III,NI(OH)3,NI
QUELICO,FE(OH)3,FERRO III,AU(OH)3
,OURO III,AS(OH)3,ARSENIO III
320 DATA SB(OH)3,ANTIMONIO III,S
N(OH
)4,ESTANHO IV,PB(OH)4,CHUMBO IV,M
N(OH)4,MANGANE IV,PT(OH)4,PLATIN
A IV
330 DATA *,*,SAL,NACL,CLORETO DE

```





CNTK

CLUBE NACIONAL DOS USUÁRIOS DO TK

Foi pensando em você que criamos o CNTK — Clube Nacional dos Usuários do TK — onde o associado encontra o apoio e a assessoria necessária para explorar ao máximo os recursos e as ilimitadas utilidades de seu micro.

QUAIS AS VANTAGENS?

• NOVIDADES

O CNTK oferece as novidades mais recentes em periféricos e programas, dispondo para isso de correspondentes no exterior e de uma equipe de profissionais de altíssimo nível.

• PERIFÉRICOS

O CNTK possui as mais recentes novidades do mercado, e equipamentos exclusivos, desenvolvidos no próprio clube, com preços reduzidos.

• FITOTECA

O CNTK tem uma gigantesca FITOTECA com 1000 programas que está em constante ampliação nas áreas de Lazer, Exatas, Humanas e Biológicas. Receba gratuitamente uma fita gravada por mês, com até 10 programas de sua escolha.

• LIVROS

O CNTK através de convênios com as editoras, fornece livros com descontos especiais.

• SORTEIO

O CNTK presenteia seus associados com um periférico, através de seus sorteios mensais.

• INTERCÂMBIO DE PROGRAMAS

Receba 2 programas a mais na sua cota mensal para cada programa inédito que você nos enviar.

• DIFUSÃO POR AMIZADE

Ganhe livros, periféricos e programas do CNTK, trazendo novos sócios ao Clube.

É FÁCIL TORNAR-SE SÓCIO DO CNTK?

Sim, para associar-se ao clube basta preencher o cupom abaixo e enviá-lo junto com o vale postal no valor de 1,5 ORTN a:

CLUBE NACIONAL DO TK

Cx. Postal Nº 6605

CEP: 01051 — Agência Central

São Paulo - SP

e em pouco tempo você receberá em sua casa a carteirinha de sócio, as listagens dos programas, dos livros e dos periféricos disponíveis, o carnê de pagamento de manutenção mensal no valor (aproximado) de uma ORTN (com reajustes trimestrais) e a fita de brinde com cinco jogos inéditos no mercado nacional.



SÓCIO																									COMPUTADOR	
ENDEREÇO																			Nº							MEMÓRIA
	A.P.																									
CIDADE													ESTADO						CEP							
IDADE	TELEFONE																									
PROFISSÃO																										
INDICAÇÃO												DIFUSÃO POR AMIZADE														
SÓCIO																			SÓCIO Nº							

ARIO, LII, LITIO, CAH2, CALCIO, MGH2, M
AGNESIO, KH, POTASSIO, ALH3, ALUMINIO
, SRH2, ESTRONCIO, AGH, PRATA, BEH2, BE
RILIO, RBH, RUBIDIO, CSH, CESIO, BIH3,
BISMUTO, ASH3, ARSENIO, SBH3, ANTIMON
IO.*.*

ESTADO: _____ CEP: _____

COD.	PROGRAMA	VALOR
	TOTAL	

Mega TK 85 - Jogando em Linguagem de Máquina - Parte I

Paulo Sergio Naddeo Dias Lopes
Ricardo Urbini

Neste número damos início a uma série de artigos, onde dois usuários do TK 85 relatarão suas experiências na estruturação de um jogo, em Linguagem de Máquina. Neste programa, os leitores-usuários deste equipamento terão acesso a informações acerca de inúmeras rotinas (30 no total) criadas para dinamizar o jogo. Nesta edição publicamos o primeiro artigo que falará sobre a complexidade dos movimentos existentes no jogo.

Jogos são certamente a maior atração de um usuário de micro-computador. Seja ele um quebra-cabeça, um *adventure*, um jogo de ação ou qualquer outro tipo de jogo é sempre muito interessante elaborar a lógica de um programa como esses. Porém, muitas vezes nos deparamos com problemas sérios (e quem já tentou fazer um programa desses sabe bem do que estamos falando!) e que muitas vezes nos parecem sem solução. É bem verdade que em muitas dessas vezes os problemas são realmente intransponíveis sem algum prejuízo significativo para o programa, mas há outras vezes que consegue-se dar um jeito e a coisa funciona bem.

É para isso que estamos aqui! Vamos nessas próximas edições tentar compartilhar com vocês nossa pequena experiência nessa área. Veremos nesse artigo um jogo de ação (no qual surgiram muitos problemas) e como suas dificuldades foram contornadas.

O jogo

O jogo consiste em resistir aos ataques dos invasores e tentar eliminar o maior número deles. Os invasores se apresentam em quatro formas diferentes (figura 1) e movimentam-se de três maneiras diferentes. Ao se eliminar totalmente um tipo, o outro aparece automaticamente. Os tipos 0 e 1 movimentam-se igualmente na tela rodando, em sua parte superior, da esquerda para a direita e disparando tiros contra o nosso canhão que só pode se movimentar horizontalmente e, obviamente, também dispara tiros contra os invasores. Já os invasores tipos 2 e 3 não disparam tiros contra o canhão, mas possuem em seu movimento uma componente de deslocamento vertical, o que possibilita seu movimento para a parte inferior do vídeo, podendo assim, colidir com nosso canhão, destruindo-o.

No início do jogo temos três canhões a utilizar com uma determinada carga de energia. Caso o primeiro canhão seja atingido por um disparo dos invasores (ou por colisão no caso dos tipos 2 e 3) ou a energia se esgote antes que tenhamos conseguido eliminar totalmente um tipo de invasor nós o perderemos, passando o programa, automaticamente, a utilizar o segundo canhão (com carga total de energia) e assim, sucessivamente.

Ao final de termos destruído toda a série de invasores, o programa reinicia a sequência dificultando o jogo com algumas alterações que veremos mais adiante (por exemplo o aumento da velocidade do jogo). Quando atingirmos um determinado valor no placar, somos premiados com nova vida e, portanto, com um maior tempo de permanência em jogo.

O programa

Sabemos que cada tipo de jogo a ser elaborado tem uma dificuldade específica. No nosso caso (jogos de ação em geral) as principais dificuldades foram a complexidade dos movimentos e sua velocidade no vídeo. Às vezes, em jogos desse tipo, é necessário que se tenha a ilusão de que os movimentos são simultâneos (no nosso caso, não podem ser, pois o TK 85 só tem um processador, que faz uma coisa por vez) e para isso é necessário que se consiga uma boa velocidade de processamento.

O programa foi estruturado em diversas rotinas (30) e em um "programa base" que coordena a operação dessas rotinas. Talvez essa não fosse a melhor maneira de se fazer um programa, onde a velocidade de processamento é muito importante (o programa tem muitos CALLs que são, na verdade, um pouco mais lentos, principalmente se as rotinas são chamadas uma única vez). Mas certamente é uma maneira mais fácil de se encontrar os erros, especialmente quando se programa em uma linguagem (Assembly) na qual sabemos que eles são uma certeza. Nessa primeira edição abordaremos então os "movimentos simultâneos".

Como os movimentos são muitos, só abordaremos os mais complexos e os mais simples, que são básicos para os mais complexos. O leitor estuda sozinho, tais como as rotinas que rodam a tela nas quatro direções (rotinas 7, 8, 9, 10).

Modelos 0 e 1

Já falamos que os modelos 0 e 1 dão tiros no nosso canhão. Vimos também que esses modelos movimentam-se rodando na tela da esquerda para a direita. Se raciocinarmos um pouco, então veremos que aí já temos uma primeira dificuldade: dois movimentos "simultâneos" no vídeo. Um horizontal (deslocamento dos modelos) e outro vertical (deslocamento dos tiros). É fácil ver que com o deslocamento dos modelos irão também os tiros. Faz-se então necessária a elaboração de uma rotina especial (rotina 20) que trouxesse, ao mesmo tempo, os tiros para baixo e corrigisse sua posição em relação à vertical. (Não poderia ser utilizada a rotina que roda a tela para baixo, pois esta traria também os modelos para baixo, o que efetivamente não poderia acontecer).

Essa rotina utiliza um algoritmo simples de procura dos tiros (caractere 1B(H)-ponto) utilizando a instrução CPDR. Cada vez que um caractere 1B(H) é encontrado ele se movimenta para a linha seguinte, numa posição anterior à que ocupava na linha que foi encontrado. É óbvio que, a cada passo dos modelos para a direita (cada chamada da rotina que roda a tela para a direita - rotina 7) se faz necessário chamar essa rotina especial dos tiros. A coordenação do momento exato que cada rotina deve atuar é executada pelo programa base que chamamos de **Cérebro** e sobre o qual falaremos nas próximas edições.

Um detalhe importante que convém notar é que, quando os tiros são posicionados no vídeo, eles são colocados em posições estratégicas para que, quando movimentados para baixo pela rotina acima descrita, não venham a se chocar com os modelos que se deslocam horizontalmente na linha inferior. Com isso, as simplificações da rotina de movimentação dos tiros são realmente significativas pois, além dela não precisar comparar o conteúdo do byte onde foi colocado o tiro, temos uma melhor continuidade dos movimentos.

Com relação ao movimento dos modelos 2 e 3 (rotinas 11 e 12, respectivamente) podemos dizer que estes são movimentos mais complexos e serão vistos agora com mais detalhes.

Qualquer movimento plano pode ser descrito por uma sequência de deslocamento nas quatro direções fundamentais (para cima, para baixo, para direita e para esquerda). Suponhamos que a tela de nosso aparelho de TV fosse quadrada e quiséssemos movimentar um modelo de seu canto inferior esquerdo para o centro do vídeo, segundo sua diagonal. Para isso bastaria que, a cada deslocamento dado para a direita, um fosse dado para cima. Com a repetição dessa sequência, em algum tempo, estaríamos passando pelo centro do vídeo e nos deslocando, segundo sua diagonal. Quanto menor o deslocamento, em cada sentido, mais nos aproximaremos do movimento, realmente, desejado. No nosso caso, o menor deslocamento possível é o de um caractere devido à baixa-resolução, porém, esta mesma técnica pode ser aplicada, com um efeito visual bem mais próximo do desejado, em micros que possuam alta-resolução gráfica.

Com base nesse princípio foram elaboradas as rotinas que movimentam os modelos 2 e 3, com componentes de deslocamento, conforme a figura 2.

Divisão dos movimentos

A princípio foram imaginados os movimentos descritos nas figuras 2a e 2c. Porém, com as rotinas executadas para tais movimentos constatamos que os movimentos eram feitos "aos socos" e, portanto, não satisfaziam a dinâmica do jogo. Isso acontecia, conforme explicado anteriormente, devido ao fato dos deslocamentos serem muito grandes de cada vez. Dividimos, então, cada pedaço do movimento em três outros possibilitando assim, que uma chamada da rotina do movimento executasse o equivalente à uma das setas indicadas nas fig. 2b e 2d. E, portanto, entre uma chamada e outra, como veremos no **Cérebro**, todo o ciclo do jogo poderia ser repetido.

Outro problema surgiu neste ponto pois, à cada chamada da rotina de movimento desses modelos, o movimento a ser executado era em uma direção diferente. O movimento foi então codificado conforme a figura 3 (movimento do modelo 3).

Feita a codificação, foram designadas duas variáveis de um byte cada uma, para conter a direção do movimento e seu respectivo passo (número de deslocamentos na mesma direção).

À cada chamada da rotina, a variável DIREÇÃO é então examinada, para o programa saber em que trecho do movimento está. Em seguida, o movimento é executado e a variável PASSO diminuída para a próxima chamada. Caso a variável PASSO chegue a zero, ela será ajustada de acordo com a próxima seção de movimentos (de acordo com a variável DIREÇÃO).

Observe a componente vertical de deslocamento para baixo, uma vez que o número de deslocamentos para baixo é maior que o número de deslocamentos para cima nos dois sentidos. Este é um ponto onde podemos mudar a dificuldade do jogo pois, caso houvesse componente vertical de deslocamento, somente no movimento de

ida a velocidade dos modelos seria metade daquela, do modo como foi descrito acima, facilitando, portanto, o jogo.

Já, no caso do modelo 2 a rotina é um pouco mais simples devido ao fato de todos os segmentos de movimento possuírem o mesmo número de passos. Não foi, portanto, necessário o uso da variável PASSO: só utilizamos a variável DIREÇÃO (a mesma variável serviu para os dois movimentos, pois ambos ocorrem em momentos diferentes).

Assim, a variável DIREÇÃO permanece com o mesmo código durante seis chamadas. Na sétima chamada o movimento já tem outra direção e, conseqüentemente, a variável DIREÇÃO já se encontra com seu novo valor. Novamente, então, o ciclo é repetido por três vezes e em seguida lhe será adicionada uma componente vertical de deslocamento. Assim, conseguimos um movimento suave, com uma boa ilusão de simultaneidade e continuidade (sem "soquinhos").

Bem, das rotinas de movimento que aparecem no programa essas, certamente, são as mais complexas. Existem várias outras rotinas envolvidas com os movimentos no vídeo, tais como: rotinas de movimento do canhão, movimento dos tiros (tanto para os tiros dos modelos como para os tiros do canhão), rotinas de redução de energia, rotinas que apagam e restauram o canhão etc. Porém, estas são mais simples e não apresentam grandes dificuldades caso o leitor se interesse em estudá-las separadamente.

Rodando o programa

O primeiro passo a ser dado para iniciarmos a digitação do programa (além de já se ter na memória um Monitor Assembler) é a criação de uma linha REM com 2100 bytes. Essa será a quantidade necessária para todo o programa e, desta forma, não a esgotaremos com as listagens aqui apresentadas. Contudo, é importante que as rotinas aqui introduzidas sejam colocadas nos endereços especificados, mesmo que entre elas hajam espaços "em branco". Elas não estão em sequência, mas outras rotinas virão nas próximas edições e preencherão estes espaços.

Digite então, uma linha REM com 210 caracteres (quaisquer). Repita, com o auxílio do comando EDIT, essa linha por dez vezes. Você tem agora dez linhas REM iguais.

Introduza esta pequena rotina em BASIC, para reduzir essas dez linhas REM a uma única:

```
100 LET A = (PEEK (16512)).256 + PEEK (16511)
110 LET P = 10.(210 + 4)-4
120 POKE 16512, INT (P/256)
130 POKE 16511, P-INT (P/256).256
140 STOP
```

OBS.: Esse mesmo método pode ser utilizado para a criação de linhas REM com quantos bytes se desejar.

Introduza agora os códigos nos endereços especificados.

Quando todas as rotinas estiverem digitadas, você poderá experimentá-las e sentir então, tudo sobre o que aqui falamos.

Por exemplo: para testar a rotina do movimento do modelo 4, verifique os valores iniciais das variáveis utilizadas pelas rotinas (DIREÇÃO E PASSO) na tabela 1. Execute os seguintes comandos em BASIC:

```
POKE 16514, 00 VARIÁVEL DIREÇÃO
POKE 16515, 03 VARIÁVEL PASSO
Introduza então a seguinte rotina em BASIC:
10 RAND USR 17014
20 goto 10
```

Desenhe qualquer coisa na tela e veja como se comporta o programa. Agora é só tentar o mesmo com as outras rotinas. Boa sorte!

Observação:

Paulo Sergio é estudante do quinto ano de engenharia eletrotécnica, na Escola de Engenharia Mauá. Ricardo é engenheiro eletrônico formado pela Mauá e atualmente trabalha como analista-suporte de sistemas. Continua na próxima edição.

Assembly

Aula XI

Gustavo Egídio de Almeida

A operação de multiplicação, como conhecemos, é feita envolvendo dois números decimais: o multiplicando e o multiplicador.

Exemplo:

18	→ multiplicando
x 58	→ multiplicador
144	
90	
1044	→ Produto

Esta mesma operação, de multiplicação, é feita no computador de modo muito mais complexo do que estamos acostumados a fazer numa folha de papel.

O computador, ao efetuar esta operação, faz primeiramente a transformação dos números para binário.

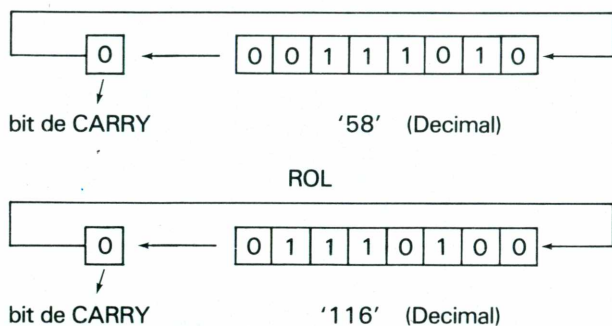
Vejam os exemplos:

'58'	=	\$3A	=	00111010
Decimal		Hexadecimal		Binário

Para se obter uma multiplicação, qualquer, de números binários devemos utilizar instruções que realizam deslocamentos de bits para a esquerda (ROL e ASL).

Se por exemplo, quisermos o resultado da multiplicação de um número qualquer por dois, basta que façamos a operação de deslocamento dos bits apenas uma vez.

Figura 1



O bit de CARRY faz parte da instrução ROL (rotação) e deve ser colocado em zero (0) para que a operação se desenvolva corretamente.

Os deslocamentos à esquerda realizam multiplicações de bytes, enquanto que os da direita realizam divisões (a divisão será vista na próxima aula).

Se desejarmos efetuar a multiplicação de dois números quaisquer, como "18" x "58", e não mais em potências de dois ou quatro como nos exemplos anteriores, a operação se torna mais complexa.

Observe o exemplo com atenção:

ITEM A

Decimal

Binário

18 x 58 --- 144 90 --- 1044	<table style="width: 100%;"> <tr> <td style="width: 20%;">← multiplicando</td> <td style="width: 20%;">← multiplicador</td> <td style="width: 20%;">0001 0010</td> <td style="width: 20%;">+ 0011 1010</td> <td></td> </tr> <tr> <td>144</td> <td></td> <td>0000 0000</td> <td>(* 1)</td> <td></td> </tr> <tr> <td>90</td> <td></td> <td>0 0010 010</td> <td>(* 2)</td> <td></td> </tr> <tr> <td>'1044'</td> <td>= \$0414 (Hex)</td> <td>00 0000 00</td> <td></td> <td></td> </tr> <tr> <td></td> <td></td> <td>000 1001 0</td> <td></td> <td></td> </tr> <tr> <td></td> <td></td> <td>0001 0010</td> <td></td> <td></td> </tr> <tr> <td></td> <td></td> <td>0 0010 010</td> <td></td> <td></td> </tr> <tr> <td></td> <td></td> <td>00 0000 00</td> <td></td> <td></td> </tr> <tr> <td></td> <td></td> <td>000 0000 0</td> <td></td> <td></td> </tr> <tr> <td></td> <td></td> <td>000 0100 0001 0100</td> <td></td> <td>= '1044' = \$0414 (Hexadecimal)</td> </tr> </table>	← multiplicando	← multiplicador	0001 0010	+ 0011 1010		144		0000 0000	(* 1)		90		0 0010 010	(* 2)		'1044'	= \$0414 (Hex)	00 0000 00					000 1001 0					0001 0010					0 0010 010					00 0000 00					000 0000 0					000 0100 0001 0100		= '1044' = \$0414 (Hexadecimal)
← multiplicando	← multiplicador	0001 0010	+ 0011 1010																																																
144		0000 0000	(* 1)																																																
90		0 0010 010	(* 2)																																																
'1044'	= \$0414 (Hex)	00 0000 00																																																	
		000 1001 0																																																	
		0001 0010																																																	
		0 0010 010																																																	
		00 0000 00																																																	
		000 0000 0																																																	
		000 0100 0001 0100		= '1044' = \$0414 (Hexadecimal)																																															

Os valores obtidos na multiplicação são calculados em função do valor do Multiplicador (que é lido da direita para a esquerda).

Para cada valor zero do Multiplicador repetimos um conjunto binário de zeros (* 1) e para cada valor em 1, encontrado no Multiplicador, repetimos o valor do Multiplicando (* 2).

Para os outros seis valores binários, realiza-se o mesmo procedimento.

Após conseguirmos os oito valores binários da operação, efetuamos a soma dos mesmos com o objetivo de se chegar ao resultado final (\$0414).

Vamos agora explicar cada uma destas instruções para depois partirmos para a listagem do programa propriamente dito.

ROLL - significa a rotação de um bit para a esquerda - (acumulador ou Memória) veja a tabela 1.

TABELA 1		
CÓDIGO USADO	FORMATO	bytes USADOS
2A	ROL (A)	1
26	ROL OPER	2
36	ROL OPER,X	2
2E	ROL OPER	3
3E	ROL OPER,X	3

Esta instrução realiza a rotação de cada bit de um byte para o sentido esquerdo. O bit mais significativo é movido para o CARRY e este, por sua vez, é movido para o bit menos significativo.

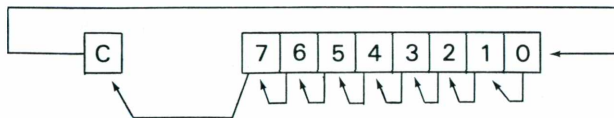


Figura 2

Perceba na figura 2 que se forma um "elo de ligação" entre o CARRY e o bit menos significativo do byte. Este "elo" fecha um ciclo, dando a exata noção de círculo, ou seja, de *rotação*. Veja a figura 3.

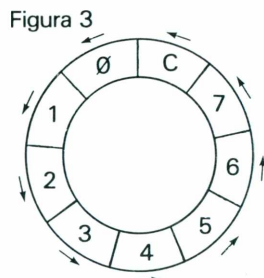
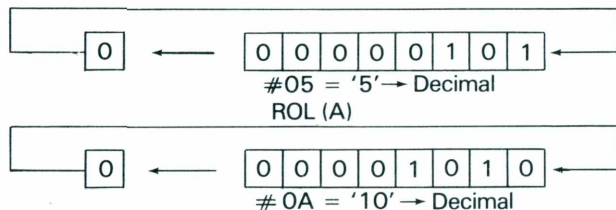


Figura 3

ROL - (A) - significa rotação de um bit para a esquerda do acumulador.

Vamos supor que o valor do acumulador seja #05 e que o CARRY esteja em zero (importante). Veja a figura 4.

Figura 4



Passando isto para um programa em Assembly, conseguiremos o seguinte:

```
@800 - 18      CLC          zera FLAG de CARRY
801 - A9 05     LDA #05     carrega acumulador com #05
803 - 2A        ROL (D)     realiza a rotação
804 - 20DAFD    JSR $FDDA   imprime o resultado da operação
807 - 60        RTS         retorna ao monitor
```

ROL OPER - (página zero) é a rotação de um bit para a esquerda da memória

Com esta instrução utilizaremos agora, ao invés do acumulador, os endereços da página zero (\$00 à \$FF).

Veja:

```
@800 - 18      CLC
801 - A2 02     LDX #02     valor envolvido na operação #02
803 - 86 50     STX $50
805 - 26 50     ROL $50
807 - A5 50     LDA $50
809 - 20DAFD    JSR $FDDA
80C - 60        RTS
```

ROL OPER, X - (Página ZERO, X)

Esta instrução se utiliza dos endereços da página zero indexados por x.

```
@800 - 18      CLC
801 - A2 05     LDX #05     valor envolvido #03
803 - A9 03     LDA #03
805 - 85 40     STA $40
807 - 36 3B     ROL $3B,X
809 - A5 40     LDA $40
```

```
80B - 20 DA FD JSR $FDDA
80E - 60        RTS
```

ROLL OPER - (Absoluto)

Esta instrução realiza a operação ROL em conteúdos de endereços absolutos (2 bytes).

Note:

```
@800 - 18      CLC
801 - A9 03     LDA #03 → valor envolvido #03
803 - 8D 00 60 STA $6000
806 - 2E 00 60 ROL $6000
809 - AD 00 60 LDA $6000
80C - 20 DA FD JSR $FDDA
80F - 60        RTS
```

ROLL OPER,X - rotação de conteúdos da memória (Absoluto, X)

Esta é a instrução que realiza a rotação dos conteúdos dos endereços absolutos, indexados por X.

Observe a listagem:

```
@800 - 18      CLC
801 - A2 05     LDS #05
803 - A9 04     LDA #04
805 - 8D 00 40 STA $4000
808 - 3E FB 3F ROL $3FFB,X
80B - AD 00 40 LDA $4000
80E - 20 DA FD JSR $FDDA
811 - 60        RTS
```

Note que, se usarmos a instrução ROL por nove vezes seguidas obteremos o mesmo número inicial do byte. Dê uma olhada na figura 5.

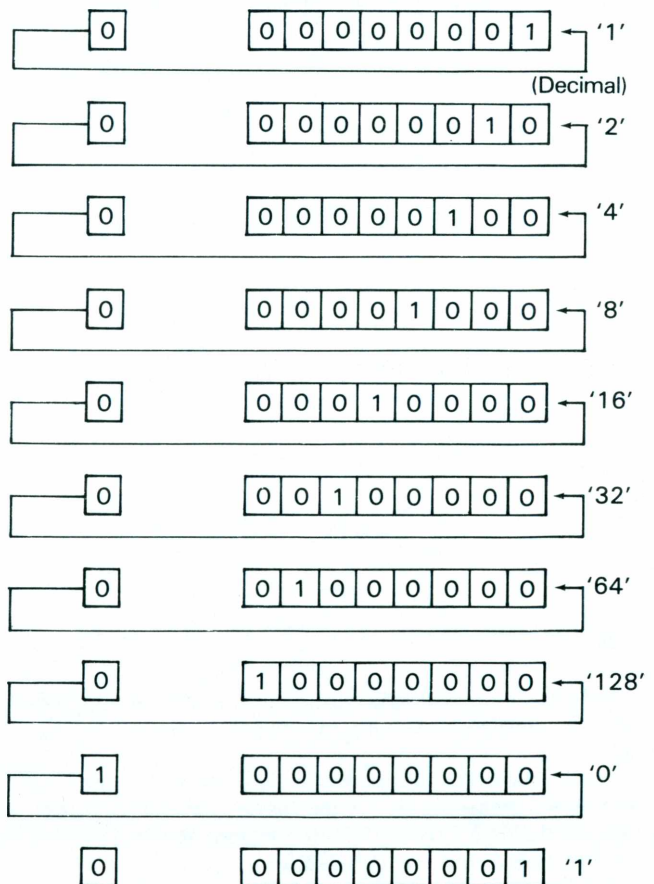


Figura 5

ASL - É outra instrução, que desloca o byte do *acumulador* ou memória, para um bit à esquerda.

TABELA - 2		
Código Usado	Formato	Bytes Usados
0A	ASL (A)	1
06	ALS OPER	2
16	ASL OPER,X	2
0E	ASL OPER	3
1E	ASL OPER,X	3

Em ASL, assim como na instrução ROL, ocorre também o deslocamento dos bits para a esquerda.

Porém, não se fecha nenhum ciclo, ou seja, o valor do CARRY não vai para o bit menos significativo do byte.

Em cada movimento ASL, o bit menos significativo do byte é preenchido sempre com o valor zero e o bit mais significativo é transferido para o CARRY.

O valor que sai do CARRY, por sua vez, não é reutilizado em lugar nenhum. Sendo, portanto, expelido do programa.

Figura 6



Vamos supor que temos o valor #07 em um byte.

Figura 7

0	0 0 0 0 0 1 1 1	'7'
0	0 0 0 0 1 1 1 0	'14'
0	0 0 0 1 1 1 0 0	'28'
0	0 0 1 1 1 0 0 0	'56'
0	0 1 1 1 0 0 0 0	'112'
0	1 1 1 0 0 0 0 0	'224'
1	1 1 0 0 0 0 0 0	'192'
1	1 0 0 0 0 0 0 0	'128'
1	0 0 0 0 0 0 0 0	'0'
0	0 0 0 0 0 0 0 0	'0'

Note que essa instrução, assim como a ROL, efetua também a multiplicação de números em potências de 2 (x_2 , x_4 , x_8).

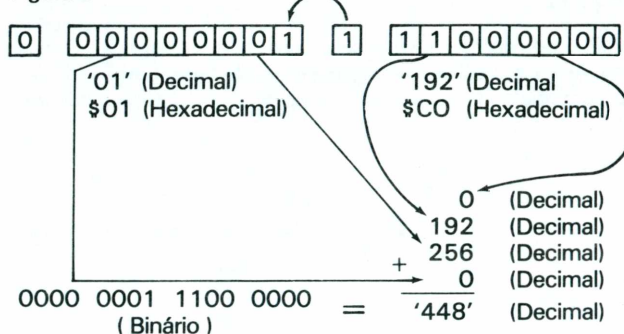
Porém, como é usado apenas um byte nestes exemplos, os valores vão crescendo (em potências de 2) até que o CARRY seja setado. Quando o CARRY for setado, haverá o estouro do byte, pois o limite deste é de 255.

A partir deste momento a multiplicação só terá sentido se levarmos em conta um novo byte, que inclua os valores do

CARRY e que esteja também envolvido no deslocamento dos bits.

Exemplo:

Figura 8



Um aspecto interessante da instrução ASL, que pode ser notado, é que se a usarmos por nove vezes consecutivas conseguiremos preencher um byte inteiro de zeros.

Tanto a instrução ASL como a instrução ROL não têm aplicações práticas quando funcionam sozinhas, em programas escritos em Assembly.

Como veremos mais à frente, no programa de multiplicação, estas instruções só apresentam resultado satisfatório quando ambas estão contidas em um mesmo programa, funcionando interligadas.

Vamos apresentar um simples exemplo da instrução ASL, pois como já dissemos essa instrução como a ROL não tem sentido sozinha num programa.

Exemplo:

```
@800 - A9 10 LDA #10 } valor envolvido #10 ou 16'
802 - 0A ASL (A) } (decimal)
803 - 20 DA FD JSR $FDDA
806 - 60 RTS
```

Temos como resultado o valor #20 ou '32'.

Como as outras instruções ASL possuem indexamento similar às instruções ROL, vistas neste mesmo artigo, achamos que não há necessidade de explicá-las uma a uma, já que a instrução ASL apresenta o mesmo funcionamento em qualquer que seja sua formatação.

Multiplicação de bites na prática

A multiplicação será feita utilizando-se os números apresentados no item A.

O programa em questão terá como função reproduzir a operação apresentada no item A.

Para facilitar a compreensão do mesmo, vamos apresentar seu fluxograma, conforme a ilustração da figura 9.

Texto do Fluxograma - Figura 9

- Início
- Carrega X com # 08; Carrega \$ 1002 com #12; Carrega \$ 1003 com 3A; Carrega Acumulador com #00; Armazena #00 em \$ 1000; Armazena #00 em \$ 1001.
- LOOP 8 vezes
- Desloca acumulador para esquerda; Rotaciona \$ 1000 para esquerda; Desloca \$ 1003 para esquerda.
- Houve CARRY?
- Não
- Sim
- Zera CARRY; Adiciona acumulador ao \$ 1002
- Houve CARRY?

- Não
- Sim
- Incrementa \$ 1000
- Decrementa o registro X
- Não
- X = 0
- Sim
- Armazena Acumulador em \$ 1001
- Fim

Lembrando:

\$ 1000 byte mais significativo do produto

\$ 1003 contém o multiplicador

\$ 1002 contém o multiplicando

Vamos agora para a listagem do programa que é dividida em duas partes, como notamos no fluxograma. A primeira inicializa as memórias e registros com os valores apropriados:

ENDEREÇAMENTOS	CONTEÚDO
\$ 1000	Byte mais significativo do produto
\$ 1001	Byte menos significativo do produto
\$ 1002	Multiplicando (# 12)
\$ 1003	Multiplicador (#3A)

```
@ 300 - A2 08      LDX #08
302 - A9 12      LDA #12
304 - 8D 02 10    STA $ 1002
307 - A9 3A      LDA #3A
309 - 8D 03 10    STA $ 1003
30C - A9 00      LDA #00
30E - 8D 00 10    STA $ 1000
311 - 8D 01 10    STA $ 1001
```

A segunda parte reduz a operação de multiplicação:

```
314 - 0A          ASL (A)
315 - 2E 00 10    ROL $ 1000
318 - 0E 03 10    ASL $ 1003
31B - 90 09      BCC $ 326
31D - 18          CLC
31E - 6D 02 10    ADC $ 1002
321 - 90 03      BCC $ 326
323 - EE 00 10    INC $ 1000
326 - CA          DEX
327 - D0 EB      BNE $ 314
329 - AD 01 10    STA $ 1001
32C - 60          RTS
```

Antes de rodar o programa tente, prestando muita atenção, compreender seu funcionamento.

Vamos apresentar agora (para facilitar o aprendizado) todo o processamento do programa, memória por memória, registro por registro até seu desfecho final, quando lhe será apresentado o produto da operação.

Procederemos como se nós fizéssemos o papel do computador, processando todos os dados do programa, até seu resultado final.

Processamento do Programa

```
X = 08      $ 1002 = # 12 = '18' → 00010010
A = 12      $ 1003 = # 3A = '58' → 00111010
A = 3A      $ 1000 = # 00
A = 00      $ 1001 = # 00 } Resultado
C = 0
```

```
ASLA      0 0000 0000 → acumulador (A = 00)
ROL $ 1000 0 0000 0000
ASL $ 1003 0 01101000 → multiplicador
```

X = 07

```
ASLA      0 0000 0000 (A = 00)
ROL $ 1000 0 0000 0000
ASL $ 1003 0 1110 1000
```

X = 06

```
ASL      0 0000 0000 (A = 00)
ROL $ 1000 0 0000 0000
ASL $ 1003 1 1101 0000
C = 1
C = 0
```

```
$ 1002      0001 0010
+ A          0000 0000
-----
0001 0010 (A = 12)
```

X = 05

```
ASLA      0 0010 0100 (A = 24)
ROL $ 1000 0 0000 0000
ASL $ 1003 0 1010 0000
C = 1
C = 0
```

```
$ 1002      0001 0010
+ A          0010 0100
-----
0011 0110 (A = 36)
```

X = 04

```
ASLA      0 0110 1100 (A = 6C)
ROL $ 1000 0 0000 0000
ASL $ 1003 1 0100 0000
C = 1
C = 0
```

```
$ 1002      0001 0010
+ A          0110 1100
-----
0111 1110 (A = FE)
```

X = 03

```
ASLA      0 1111 1100 (A = FC)
ROL $ 1000 0 0000 0000
ASL $ 1003 0 1000 0000
```

X = 02

```
ASLA      1 1111 1000 (A = F8)
ROL      0 0000 0001
ASL $ 1003 1 0000 0000
C = 1
C = 0
```

```
$ 1002      0001 0010
+ A          1111 1000
-----
(1) CARRY ← 0000 1010 (A = 0A)
```

INC \$ 1000 ⇒ 0000 0010

X = 1

```
ASLA      0 0001 0100 (A = 14)
ROL $ 1000 0 0000 0100 (# 04 )
ASL $ 1003 0 0000 0000 # 0414 (Hex)
```

Resultado do Produto

0	4	1	4
0000	0100	0001	0100
Parte mais significativa		Parte menos significativa	

(Binário)

Exemplo:

$$\begin{array}{ccccc} \text{ASL} & \boxed{C} & \leftarrow 0011 & 1010 & \leftarrow 0 \\ \xrightarrow{0011} & & 1010 & & \end{array}$$

Examinados da esquerda para a direita

$$\begin{array}{r} 0001\ 0010 \\ \times 00111010 \\ \hline \end{array}$$
 Valores do multiplicador examinados da direita para a esquerda.

O resultado da operação porém será o mesmo. Tanto no caso do programa no computador como no caso da operação do item A, pois a simples inversão da ordem dos valores binários, não afetará a soma dos bits desses valores para o resultado final.

Outra comparação entre o programa do computador e a operação do item A é que o programa não obtém os oito valores binários, para depois somá-los a todos e obter o resultado final da operação.

Para conseguir isto, o programa atua da seguinte forma: realiza a soma dos valores binários dois a dois, até que todos os valores sejam somados e se obtenha o resultado final.

Vamos acompanhar o procedimento da soma de binários:

VALORES BINÁRIOS OBTIDOS PELO PROGRAMA	VALORES BINÁRIOS OBTIDOS PELO ITEM A
0 → 0000 0000	0 → 0000 0000
0 → 0000 0000	1 → 0001 0010
1 → 0001 0010	0 → 0000 0000
1 → 0001 0010	1 → 0001 0010
1 → 0001 0010	1 → 0001 0010
0 → 0000 0000	1 → 0001 0010
1 → 0001 0010	0 → 0000 0000
0 → 0000 0000	0 → 0000 0000

Devemos lembrar que no programa, a soma entre dois binários só é realizada quando o bit examinado no ASL \$ 1003 está setado, pois a soma entre binários de zeros não tem sentido.

Porém, para qualquer que seja o bit examinado, o acumulador (registro que contém os valores envolvidos na soma) será sempre deslocado para a esquerda (ASL).

Valores Binários - (Cálculo da parte menos significativa do produto)

0	0000	0000	*1
0	0000	0000	→ *1A
1	0001	0010	*2
1	0001	0010	*3
1	0001	0010	*4
0	0000	0000	*5
1	0001	0010	*6
0	0000	0000	*7

(* 1) $\begin{bmatrix} 0 \end{bmatrix} \rightarrow \text{n\~{a}o soma (A)} \rightarrow \text{ASL (A)} \quad 0000 \quad 0000(A)$
 (* 1A) $\begin{bmatrix} 0 \end{bmatrix} \rightarrow \text{n\~{a}o soma (A)}$
 (* 2) $\begin{bmatrix} 1 \end{bmatrix} \rightarrow \text{soma} + \begin{array}{r} 0000 \quad 0000 \quad (A) \\ 0001 \quad 0010 \end{array}$
 $\begin{array}{r} 0001 \quad 0010 \rightarrow \text{ASL (A)} \rightarrow 0010 \quad 0100 \quad (A) \end{array}$

(*3) $\boxed{1} \rightarrow \text{soma} + \begin{array}{cc} 0010 & 0100 & (A) \\ 0001 & 0010 & \\ \hline 0011 & 0110 & \rightarrow \text{ASL}(A) \rightarrow 0110 \ 1100 \ (A) \end{array}$

(*4) $\boxed{1} \rightarrow \text{soma} + \begin{array}{r} 0110 \quad 1100 \quad (\text{A}) \\ 0001 \quad 0010 \\ \hline 0111 \quad 1110 \rightarrow \text{ASL (A)} \rightarrow 1111 \quad 1100 \quad (\text{A}) \end{array}$

(*5) $\boxed{0} \rightarrow \text{soma} \quad 1111 \ 1100 \rightarrow \text{ASL (A)} \rightarrow 1111 \ 1000 \text{ (A)}$

(*6) $\boxed{1} \rightarrow \text{soma} + \begin{array}{r} 1111 \quad 1000 \quad (A) \\ 0001 \quad 0010 \\ \hline 0000 \quad 1010 \rightarrow \text{ASL}(A) \end{array}$ Parte menos significativa do Produto

(*7) → não soma → sai do programa

A parte mais significativa do produto é obtida pela instrução ROL \$ 1000 que, ao final do programa, indicará o conteúdo do endereço \$ 1000 (\$ 1000 = 0100).

04

Temos então como resultado final o seguinte:

$\begin{array}{ccccccc} \$1000 & & & & \$1001 & & \\ \underbrace{0000} & \underbrace{0100} & & & \underbrace{0001} & \underbrace{0100} & \rightarrow '1044' \\ 0 & 4 & & & 1 & 4 & \text{(Hex)} \end{array}$
 (Decimal)

Parte mais significativa do produto

Parte menos significativa do produto

ASSINE O JV

O Jornal do VIDEOTEXTO é dirigido a profissionais liberais, engenheiros, empresários e estudantes. Fique sabendo das novidades, tendências e experiências do videotexto, recebendo em casa 12 edições do único veículo com informações atualizadas, isentas e analíticas sobre o setor.

Envie seu pedido à

Dialógica Comunicação e Sistemas Ltda.

Rua Fradique Coutinho, 50

CEP 05416 - São Paulo - SP.

Fones: **64-0331** e **64-7131**

Nome:

Profissão:

Endereço: CEP

Cidade: Estado: Fone:

Desejo receber 12 edições do Jornal do
VIDEOTEXTO. Estou anexando cheque nominal à
Diálogica Comunicação e Sistemas Ltda. no valor
de Cr\$ 85.000.

**Quem assina tem prioridade da informação.
Seja assinante do J.V.**

O Micro como um instrumento terapêutico

Mônica Rocha



Israel Teixeira

Trabalhar com a linguagem LOGO, de forma terapêutica, é o que parte da equipe da Domus Informática vem fazendo há um ano no Colégio Pueri Domus, em São Paulo.

Desenvolvido por um grupo de profissionais formado por: Monica Mendes (psicopedagoga), Norma Godoy (pedagoga), Sandra Cardoso de Souza (psicóloga) e Marcos Lepíscopo (pedagogo), este trabalho é feito com crianças a partir dos 8 anos, abrangendo a faixa dos adolescentes e adultos (sem limitação de idade), que sejam portadores de disfunção cerebral, chamados de DCM.

A escolha desta linguagem vai de encontro à sua característica de possibilitar o desenvolvimento do

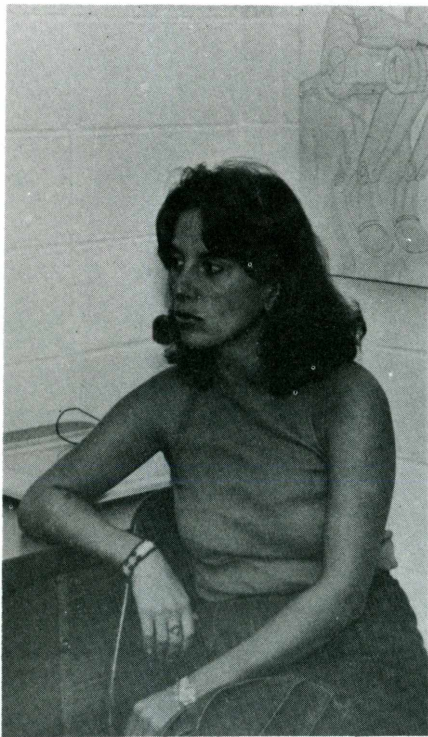
raciocínio e da criatividade, aumentando, assim, o nível de concentração e rapidez no aprendizado do indivíduo. Para tanto, este trabalho é feito através de um intercâmbio com os médicos e pais dos alunos, além de muita pesquisa, para não entrar em conflito com toda uma linha de tratamento e, por conseguinte, não comprometer o trabalho.

Partindo desta idéia somada à experiência da equipe, que já vêm utilizando o LOGO desde 1984 com os alunos do Pueri Domus, pais de crianças DCM, inicialmente, propuseram a este grupo de profissionais a realização desta tarefa.

No Brasil, segundo Monica Mendes, só está sendo desenvolvido esse trabalho, em Campinas, (na UNI-

CAMP) pelo professor José Armando Valente e em Porto Alegre pela professora Léa Fagundes.

Por ser uma atividade ainda muito recente e demandar também uma dedicação especial, por parte dos professores, é quase que impossível estabelecer um fim no atendimento. Além disso, para esta tarefa surtir efeito é necessário realizá-la de forma individualizada, ou seja, cada caso em questão será um caso singular, especial, que variará de acordo com o histórico e problemática de cada pessoa. Em outras palavras, esta linha de trabalho possibilita o acompanhamento do ritmo de raciocínio de cada um, juntamente com o material informativo inerente às características de toda uma organiza-



Israel Teixeira

ção de idéias.

Sendo assim, o papel do LOGO, em questão, é propiciar o estímulo dos aspectos cognitivos do indivíduo, desenvolvendo o seu raciocínio e agindo como um processo auxiliar no aprendizado escolar e "tratamento" do aluno (especial no caso).

Vale acrescentar também, o aspecto de inter-relação total entre o aluno e o equipamento. Com esta linguagem, não existem regras pré-estabelecidas de organização do pensamento. Ou seja, quem irá estabelecer e definir os meios para se chegar a uma determinada meta será o próprio aluno. Para tanto, o professor deverá agir com cautela, deixando o aluno livre para a sua mente fluir pois do contrário, este processo pedagógico será prejudicado e falho.

Para a pedagoga Norma Godoy, esta experiência está sendo bastante animadora e gratificante. Os resultados, apesar de serem a longo prazo, são extremamente estimulantes. Norma acrescenta ainda que ao se iniciar o trabalho no microcomputador, vários exercícios gráficos

são propostos ao aluno. Pelo fato dele estar trabalhando com um micro, a trajetória do seu pensamento e conseqüentemente os resultados de suas operações ou "produções" são projetados, imediatamente, na tela do vídeo. Desta forma, segundo Norma, esses trabalhos transformam-se em um material muito rico para análise, pois o número de acertos é sempre bem maior que o de erros e, vale ressaltar que, no LOGO o "erro" quase que inexistente porque nesta linguagem ele age mais como um alerta, servindo de subsídio ao aluno para dar continuidade ao exercício.

Em suma, à medida que a tarefa for gratificante para o aluno, pelo fato deste poder ver na tela do vídeo sua capacidade e melhoria expressas nas respostas, o é também para o instrutor, já que este possuirá uma infinidade de recursos para interpretar e orientar o seu aluno.

Por assim dizer, a utilização da linguagem LOGO com alunos espe-

ciais requer grande dedicação, pois cada resposta, cada expressão é individual e conseqüentemente cada caminho também o será.

O material de apoio usado pela equipe Domus Informática compõe-se de: 1 microcomputador Apple (64K), 1 vídeo colorido, 1 disk-drive, e duas tábuas gráficas.

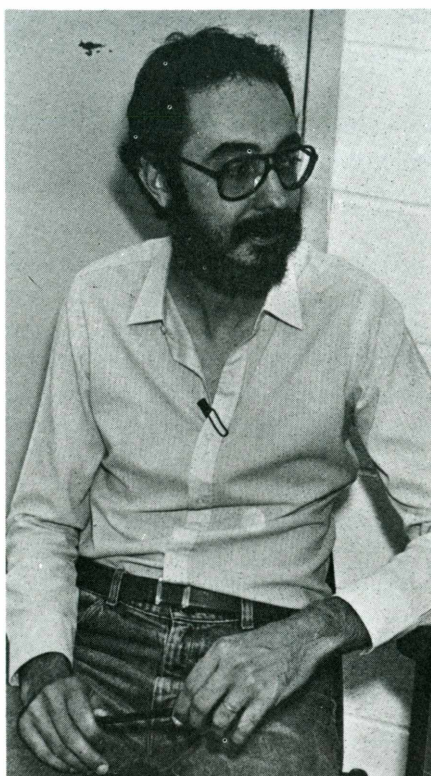
O LOGO na sala de aula

A implantação da informática na Escola Pueri Domus é um trabalho que já vem sendo desenvolvido há vários anos pelo professor Wilson José Tucci. Inicialmente, o computador foi introduzido no ensino de segundo grau, como matéria opcional no curso profissionalizante. Com o desenvolvimento destes estudos e experiências, foi criada uma equipe definitiva, didático-pedagógica, para introduzir o LOGO no ensino de primeiro grau - a Domus Informática.

Em princípio, foi realizado, durante o ano passado, um treinamento com os professores de primeira à quarta série, a título de preparação e ambientação do corpo docente frente à esta nova ferramenta educacional. E a partir deste ano, a Escola pretende instalar nos currículos de terceira e quarta séries, o ensino através do computador.

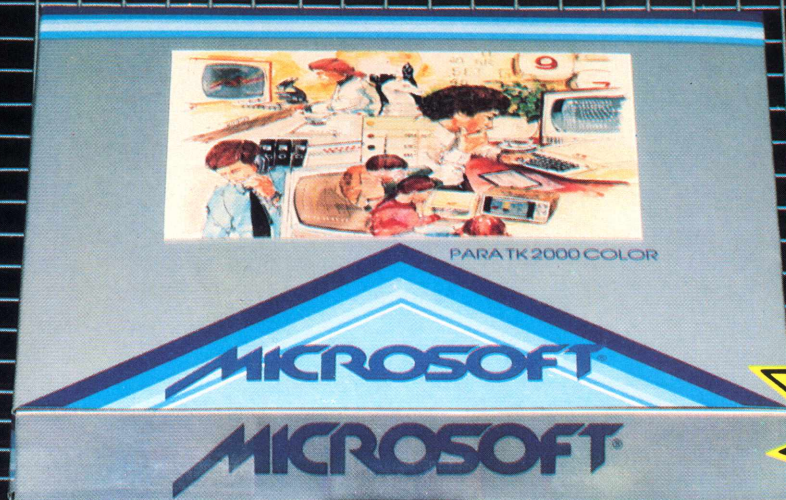
Segundo Marcos Lepísopo (pedagogo e componente da equipe Domus Informática) o LOGO é o meio mais adequado como recurso introdutório no ensino da computação e na própria adaptação do equipamento na educação. Para ele, esta linguagem é muito abrangente e para desenvolver toda a sua potencialidade é necessário adaptar uma metodologia específica para cada faixa etária. De acordo com Marcos, o LOGO trabalha em três áreas: a geométrica, a algébrica e a de comunicação.

Aprender fazendo e pensando sobre aquilo que se faz é o princípio do LOGO que, pedagogicamente, tem trazido ótimos resultados segundo os profissionais do Pueri Domus, envolvidos nesta experiência.



Israel Teixeira

Os melhores programas para você.



Garantia
integral



A Microsoft tem 120 programas em fitas e disquetes à sua disposição. São sistemas aplicativos para acompanhar e agilizar os negócios de sua empresa. E também jogos eletrônicos para você e sua família se divertirem muito. Todos especiais para TK-83, TK-85, TK-2000, Apple II e compatíveis. E todos com a mesma qualidade dos 100.000 programas já vendidos em todo o Brasil. Procure o revendedor Microsoft mais próximo (se não encontrar os programas Microsoft escreva para a Caixa Postal 54221 - CEP 01000 - S. Paulo-SP). Você encontrará os melhores programas da sua vida.

MICROSOFT
Sempre o melhor programa.

A Microdigital lança no Brasil o micro pessoal de maior sucesso no mundo.

A partir de agora a história dos micros pessoais vai ser contada em duas partes: antes e depois do TK 90X.

O TK 90X é, simplesmente, o único micro pessoal lançado no Brasil que merece a classificação de "software machine": um caso raro de micro que pela sua facilidade de uso, grandes recursos e preço acessível recebeu a

atenção dos criadores de programas e periféricos em todo o mundo.

Para você ter uma idéia, existem mais de 2 mil programas, 70 livros, 30 periféricos e inúmeras revistas de usuários disponíveis para ele internacionalmente.



E aqui o TK 90X já sai com mais de 100 programas, enquanto outros estão em fase final de desenvolvimento para lhe dar mais opções para trabalhar, aprender ou se divertir que com qualquer outro micro.

O TK 90X tem duas versões de memória (de 16 ou 48 K), imagem de alta resolução gráfica com 8 cores, carregamento rápido de programas (controlável pelo próprio monitor), som pela TV, letras maiúsculas e minúsculas e ainda uma exclusividade: acentuação em português.

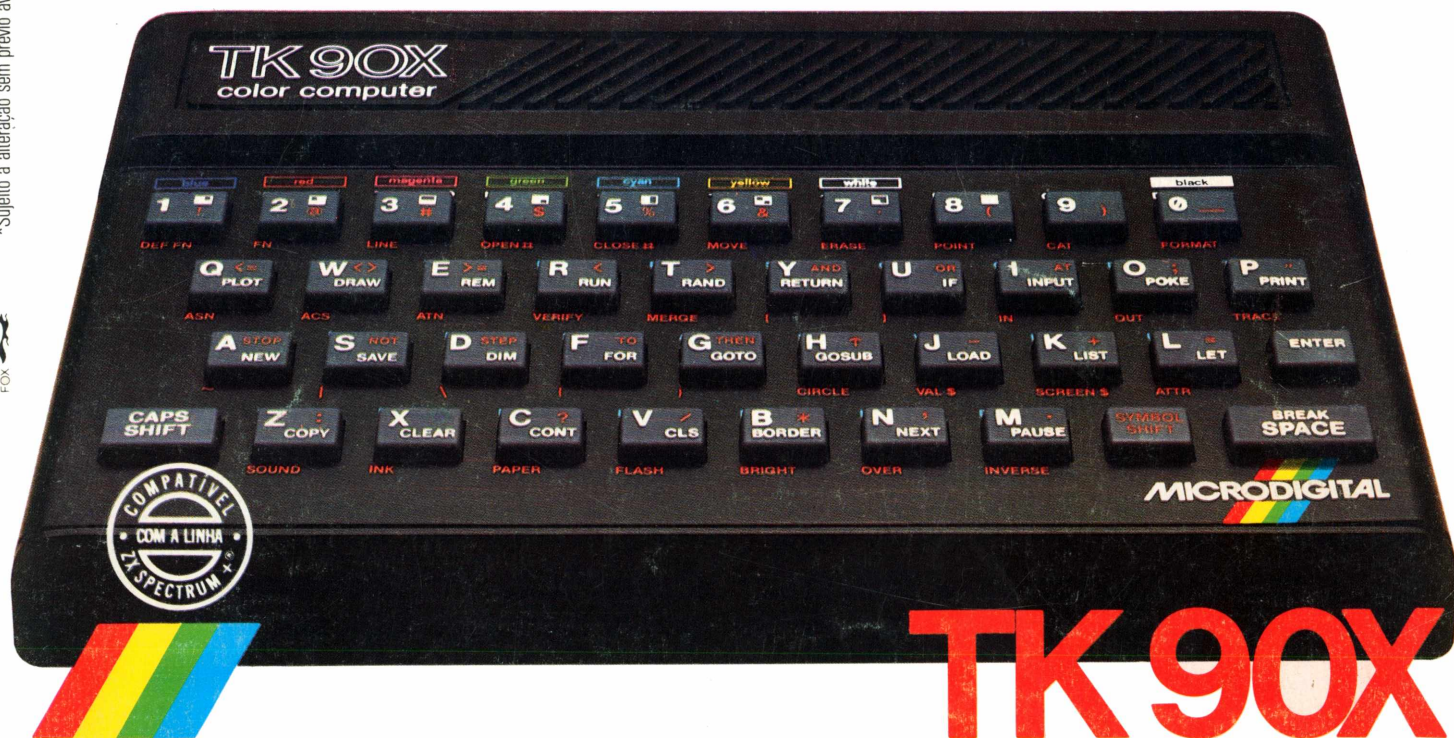
Faça o seu programa: peça já uma demonstração do novo TK 90X.

MICRODIGITAL

Chegou o micro cheio de programas.

*Sujeito a alteração sem prévio aviso.

FOX



* ALL RIGHTS RESERVED SINCLAIR RESEARCH LTD

Filiada à ABICOMP

TK 90X