

PRÓ DICAS PLAYSTATION

ANO III - Nº 34 - R\$ 4,90



PROGAMES

DEAD OR ALIVE 2 HARDCORE

O JOGO DE LUTA COM AS MAIS LINDAS
GAROTAS E DICAS PARA O PS2

ARMORED CORE 2

UM JOGO REPLETO DE AÇÃO,
ROBÔS E UM SHOW DE DICAS

CRASH BASH

MUITAS DICAS E DIVERSÃO
COM A TURMA DE CRASH

FINAL FANTASY IX

CONFIRA NOSSAS DICAS PARA
SE DAR BEM NESTE SUPER RPG



AS DICAS MAIS QUENTES PARA SEU PS

ISSN 1519-034X



3 4

9 771 519 03400 81

FAZER COMPRAS PELA INTERNET NUNCA FOI TÃO FÁCIL E DIVERTIDO

Compre com muita rapidez
e segurança

30/11/2000 **DEPARTAMENTOS**

Neo Geo CD

ACESSÓRIOS CONSOLES GAMES OUTROS

The King Of Fighters 98 - NG
R\$110,00

Art of Fighting 3
R\$59,00

SABER MAIS
COMPRAR

SABER MAIS
COMPRAR

Agora além de poder comprar os seus games e consoles preferidos sem precisar sair de casa Virtual da ProGames você concorre a prêmios em todas as suas compras. Para participar de basta clicar no botão **Concorrer** para girar a roleta e depois clicar em **Parar**, conseguindo três iguais você ganha!
Veja só o que você pode ganhar:

3 ninjas = Um chaveiro da ProGames
3 ProGames = Frete grátis
3 Desconto = Desconto de 5%

DESCONTOS

30/11/2000 **DEPARTAMENTOS**

EDICÃO N.º 02 A CADA 15 DIAS NAS BANCAS

Convênio com Bradesco

SUBSIDIADO

30/11/2000 **DEPARTAMENTOS**

Luta

21 Registros - Página: 3 de 4

Samurai Shodown 2
R\$65,00

SABER MAIS
COMPRAR

Savage Reign - NG
R\$52,00

SABER MAIS
COMPRAR

Sengoku - NG
R\$59,00

SABER MAIS
COMPRAR

The King Of Fighters 94 - NG
R\$55,00

SABER MAIS
COMPRAR

The King Of Fighters 97 - NG
R\$59,00

SABER MAIS
COMPRAR

The King Of Fighters 98 - NG
R\$110,00

SABER MAIS
COMPRAR

Aqui você encontra os últimos
lançamentos do mundo dos games
consoles, jogos e acessórios

SITE SEGURO, COMPRE NO CARTÃO PARCELADO OU ATRAVÉS DE BOLETO BANCÁRIO

www.progames.com.br

GAMERS PRÓ-DICAS

É uma publicação da



EDITORIA ESCALA LTDA.

Rua Zanzibar, 711 Casa Verde
CEP 02512 010 São Paulo / SP
Telefone: (0**11) 3966-3166 Fax.: (0**11) 3857-9643
Internet: www.escala.com.br
E-mail: escala@escala.com.br
Caixa Postal 16.381
CEP 02599 970 São Paulo - SP

Diretores

Hercílio de Lourenzi, Mário Florêncio Cuesta

Produção

Nilson Luiz Festa

Promoção e Marketing

Paulo Afonso de Oliveira, Alvaro Ângelo Tomiatti

Circulação

Zildete da Silva

Atendimento ao leitor

Atendimento: atendimento@escala.com.br

Fone: (0**11) 3966-3166

Conselho Editorial

André Lima, Carlos Gonçalves, Carlos Mann, Celso Madeira, César Nemitz, Cristiano Pires, Eddie Van Feu, Fábio Kataoka, Franco de Rosa, Giovanni Santoro, Jorge Mann, Marcos Moraes, Genésio de Souza, Marques Rebello, Moacir Torres, Otto Schmidt Junior, Paulo Fernandes, Paulo Paiva, Renato Rodrigues, Rosana Braga, Sandro Aloísio, Tarcísio Motta, Victor Rebelo.

Números atrasados

(0**11) 3966-3166

Impressão e Acabamento

Oceano Indústria Gráfica - Tel.: (0**11) 4446-6544
Distribuidor exclusivo para bancas de todo Brasil
Fernando Chinaglia Distribuidora S/A.
Rua Teodoro da Silva, 907 - Grajaú,
CEP 20563-900 - Rio de Janeiro - RJ.
Tel.: (0XX21) 879-7766.

Disk Banca

Srs. Jornalheiros, a Distribuidora Fernando Chinaglia atenderá os pedidos de números atrasados da Escala enquanto houver estoque.

Assinaturas

Em apoio ao jornalista, a Editora Escala não trabalha com assinaturas.

Observação Importante

O estúdio (ProGames) que criou, produziu e realizou este projeto tem inteira responsabilidade sobre o seu conteúdo.

Produção e realização



PROGAMES

HINOMARU COMERCIAL IMPORTADORA LTDA.

Rua Pio XI, 230 - Alto da Lapa
CEP 05060-000 São Paulo - SP
Telefone: (0**11) 3641-0444 - Fax: (0**11) 3641-0448
Internet: www.progames.com.br
E-mail: franchising@progames.com.br

Direção Editorial

Tarcísio Motta

Direção de Arte

Francisco Motta

Gerente Comercial

Celso Gagliardo Gonçalves

Coordenação Editorial

Homero Letonai

Edição de Capa

Marcelo Moraes Mizuno

Diagramação e Redação

Fabio Santana de Souza, Homero Letonai, Gilsomar P. do Livramento, José Donizete de Paula, Leonardo Emerson de Souza, Rodrigo M. Diniz, Marcelo Moraes Mizuno

Revisão

Márcia Guerreiro

Tradução

Cristina Andrade Félix

Coordenação de Internet

Rodrigo Vieira Ambar

Marketing

Giovanna Zanchin

Atendimento

Eliane Gomes Cardoso

Publicidade

(0**11) 3641-0444 / 3641 - 0448

Filiada à ANER
Bureau: N. D. R.
ISSN: 14133652

EDITORIAL

O TEMPO TAMBÉM PASSA NO MUNDO DOS GAMES...

Os possuidores do Playstation não podem reclamar, já que não aconteceu com o console o que aconteceu com o Saturn e o SNES, de lançarem aparelhos mais poderosos e deixarem de produzir jogos para os mesmos. Como se não bastasse, uma lista enorme de jogos está prevista para este ano, claro que voltados mais aos novos consoles.

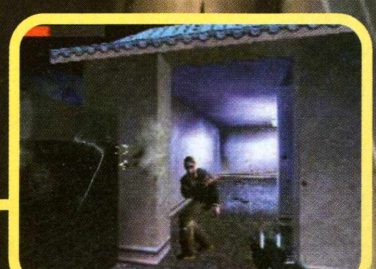
Mesmo assim muita coisa boa ainda se encontra no 32-bits da Sony, além de muita gente detonar aqueles jogos que marcaram época. Então o jeito é debulhar os games que ainda não foram terminados e jogar os outros tantos que estão nas paradas. E estamos aqui para dar uma mãozinha.

Tony Hawk's Pro Skater 2 já foi lançado há algum tempo e já demos muitas dicas para o game, mas agora trazemos mais uma tonelada de truques para você detonar de maneira mais fácil, sem ter que terminar o jogo primeiro, assim como para **Tomb Raider Chronicles**, **Tenchu 2: Birth Of The Stealth Assassins** e **Medal of Honor Underground**, só para citar alguns.

E também não podemos esquecer do poderoso 128-bits da Sony, que se destaca com jogos de gráficos e som estonteantes, botando à prova a capacidade do console, como **Sky Odyssey**, **SSX**, **Kessen**, **Time Splitters**, entre outros. Pelo destaque dos produtores com a chegada de novos consoles, este ano promete ser excelente e muito acirrado no que diz respeito ao mundo dos games e aos gamemaníacos. Não deixe de conferir!



Todos os modos, todas as fases e todos os personagens de Tony Hawk's 2 do PS



Consiga todos os bônus das fases de Time Splitters, do Playstation 2

GAMERS PRÓDICAS

34

PSX2

Armored Core 2.....	08
Dead or Alive 2: Hardcore	09
Dynasty Warriors 2	10
Fifa 2001: Major League Soccer	13
Gran Turismo 3 A-spec.....	13
Gun Griffon Blaze	13
Kessen.....	13
Midnight Club: Street Racing..	14
NHL 2001	15
Orphen: Scion of Sorcery.....	16
Silent Scope	16
Sky Odyssey	17
SSX.....	22
Street Fighter EX 3	24
Swing Away Golf.....	25
Theme Park: Roller Coaster	25
Time Splitters.....	26
Wild Wild Racing	29

PSX

007 Racing	30
Alone in the Dark 2	31
Armored Core	31
Armorines: Projetc S.W.A.R.M	32
Army Men: Air Attack 2	32
Army Men: Sarge's Heroes 2	33
Assault Retribution	34
Asterix	35
Asuka 120% Burning Fest.....	35
Blade.....	35
Bomberman Fantasy Race	36
Bomberman World.....	36
Brigandine: The Legend Forsena	36
Broken Helix.....	36
Bubble Bobble	37

Burning Road.....	37
Buster Brothers Collection	37
Colin McRae Rally 2.0	38
Crash Bash	39
Croc: Legend of the Gobbos	39
Croc 2.....	40
Cyberia	40
Cybersled	41
Cyberspeed	41
D	42
Dance! Dance! Dance!	42
Darkstalkers 3: Vampire Savior	42
Darkstalkers 3: Vampire Savior	
EX	42
Dave Mirra Freestyle BMX.....	43
Deadly Skies.....	43
Eos: Edge of Skyhigh	44
ESPN Extreme Games	44
Evil Dead: Hail to the King	46
Evil Zone	46
Felony 11-79	47
Fighting Force.....	49
Final Fantasy 9.....	50
FoxKids.com Micro Maniacs Racing	
.....	51
Frogger 2: Swampy's Revenge	52
Gokujo Parodius.....	52
Hard Boiled	53
Hard Edge: The Disaster	
Adventure	53
Heaven's Gate.....	53
Hot Shots Golf.....	54
Hot Shots Golf 2	54
Image Fight/X Multiply.....	54
Intelligent Qube	55
Jampack Volume 1	55

INDICE



ESPECIAL PLAYSTATION

ESPECIAL PLAYSTATION

ESPECIAL PLAYSTATION

ESPECIAL PLAYSTATION

ESPECIAL PLAYSTATION

ESPECIAL PLAYSTATION

ESPECIAL PLAYSTATION

ESPECIAL PLAYSTATION

Jampack Volume 2	56	Space Invaders.....	67
Kensei: Sacred Fist.....	56	Spec Ops: Stealth Patrol.....	67
Kattobi Tune.....	57	Supercross.....	67
Kileak: The DNA Imperative	57	Sydney 2000.....	67
Lego Racers.....	58	Tenchu 2: Birth of the Stealth	
Libero Grande.....	59	Assassins.....	68
Macross: Digital Mission VF-X..	60	The World is not Enough.....	68
Machine Head.....	62	Tomb Raider Chronicles.....	69
Machine Hunter.....	62	Tony Hawk's Pro Skater 2.....	70
Medal of Honor: Underground	63	Ultimate Fighting Championship	
Megaman X5.....	64	76
Mike Tyson Boxing	65	WCW Backstage Assault.....	78
Moto Racer: World Tour.....	65	WWF: Smackdown 2: Know Your Role	
Star Wars: Demolition.....	66	80

CARTAS

Fala galera da Pró-Dicas! Meu nome é Samuel e peço desesperadamente por algumas respostas. **1º)** Eu tenho a versão japonesa de Dino Crisis e estou com dúvidas naquele computador "Gate System" onde muda a informação do ID Card. Já coloquei o código e dá um barulho estranho, depois não sei para onde devo ir. O que faço? **2º)** Em Rally Cross, queria saber de dicas para ter todas as pistas, carros e coisas assim (que não seja GameShark). **3º)** Em Fighting Force 2, queria dicas para ser invencível, ter todas as armas, munição infinita etc. (que também não seja GameShark).

**Samuel Medeiros
Criciúma - SC**

A aí Samuel? Pelo jeito as coisas não vão tão bem, hein? Infelizmente não podemos ajudá-lo muito... brincadeira! **1º)** É recomendável você fazer um pedido da revista Gamers Especial nº 35 ou da Gamers nº 43 (ambas possuem uma estratégia completa da versão japonesa de Dino Crisis). Tente ser mais exato da próxima vez (dê referências do que você já fez ou descreva o lugar no qual tem dúvidas). O computador que você se refer é o do final do jogo, certo? O código dele é 78814, mas ele só funciona se você copiar as impressões digitais do Dr. Kirk (você deve ter ouvido barulho de tiros e encontrado uma mulher morta e perto desta mulher você deve usar o aparelho Fingerprint de Regina para copiar as digitais ao lado da mulher morta). Depois vá para a sala 47 (veja Room 47 em seu mapa), onde você encontrará um computador de simulação. O resto é moleza! **2º)** Comece uma nova temporada (Season) e digite "MOOBMOOB" como seu nome, isso

disponibiliza pistas, todas as dificuldades e carros. **3º)** No caso de Fighting Force 2, na tela "Press Start", segure L1+L2+R1+▲+X+←. E quando começar o jogo, você estará invencível. Tá querendo mais? Estaremos esperando!



E aí pessoal, tudo bem com vocês? Eu tenho 17 anos e sou gamado na série X de Megaman. Gostaria de saber como o personagem Zero surgiu? Ele é a união do cachorro do Megaman com sua irmão ou... sei l-a

o quê? E também gostaria de mandar uma dica de Megaman X5, que é como conseguir a Ultimate Armor para Megaman e a armadura preta para Zero. Quando estiver na terceira fase dos mestres, onde o fundo da ela é vermelho, passe pelos espelhos e logo você verá uma plataforma que fica flutuando. Desça escorregando pela parede até encontrar uma capsula. **Obs.:** Megaman deve estar com sua armadura normal (azul).

**Anderson Luiz Ott
Ponta Grossa - PR**



Não é só você qui é fã do robzinho azul, mas infelizmente não temos informações de como a Capcom criou o personagem Zero (que muitos pensavam ser uma mulher), mas ele é do tipo "apareço onde houver perigo, só para bancar o herói". O cara é o melhor! E valeu pela dica, você conseguiu na raça e aqui encontrará esta dica que é feita de um outro modo (mais fácil e do

CARTAS

jeito que todo mundo gosta). Até a próxima Anderson e continue nos escrevendo.

Oi, é a primeira vez que escrevo e acho muito bom o trabalho de vocês. Bom mais chega de elogios e vamos ao que interessa. 1º) Na edição Pró-Dicas nº30 têm uma dica de Resident Evil 3: Nemesis que fala que se misturar oito Gun Powder B., vou ter experiência o suficiente para criar o Explosive Shotgun Shells. Certo, eu iz isso e não deu certo. Não tem jeito de misturar oito Gun Powder. No máximo dá para combinar três. Queria que vocês explicassem direito essa dica porque eu combinei oito Gun Powder assim: BBB, BBB, BB, separados e não aconteceu nada. 2º) A dica que passaram sobre o Metal Slugm de Cheat Menu, que é X, O, □, ▲, ▲, X, O, □ também não deu certo. Será que é pelo fato do meu jogo ser a versão japonesa? Me ajudem por favor.



Welleson Bueno Castilho
Santo Antônio da Platina - PR

Epa, parece que temos erros a corrigir! Muito bem Welleson, vamos aos pontos críticos: 1º) Isso realmente foi um pequeno detalhe mal explicado, você poderá misturar no máximo apenas três Gun Powders, não oito. Para obter Explosive Shotgun Shells, você deve criar munição para a arma Shotgun oito vezes. Automaticamente a próxima vez que for criar munição, esta virá com um upgrade deixando a munição explosiva. O mesmo processo é válido para a Hand Gun. 2º) Quanto a este talvez seja pela versão do seu jogo (já que não recebemos cartas comentando sobre o funcionamento deste truque). Bem, por enquanto é só carinha!

Assinaturas (Observação importante)

Nenhuma empresa do Grupo Escala de Publicações (Editora Escala, Editora Canaã e Editora Heavy Metal), trabalha com assinaturas. Portanto, quem quer que se apresente com tal finalidade não é pessoa autorizada pela empresa. Qualquer dúvida ou ocorrência nesse sentido, favor ligar para (0**11) 266-3166, para que possamos tomar as providências cabíveis.

CLUBES E TROCAS

Start Game Club: Não cobramos taxa alguma. Detonamos jogos de Playstation, Dreamcast, Nintendo 64, Game Boy Pocket e SNES. Mandem cartas para: Rua dos Rouxinóis, ed. Flamboyant, apto. 103, Renascenga II, Q08, nº 4 - CEP 65075-630 São Luiz - MA

Clube Mania Games: Trocamos dicas para Playstation e no final do mês sorteamos acessórios entre os associados. Não cobramos taxa de inscrição. Rua Caminha Meira, 54c, Centro, CEP 88020-310 Florianópolis - SC

Equipe Resident Players: Rua Frei Lívio Panizza, 639 - Bairro Campo Comprido, CEP 81270-720 - Curitiba - PR

Resident Game Club: Não cobramos taxa nenhuma, basta mandar sua carta e remeteremos folhetos com dicas e manhas. Rua Lindolfo Color, 36, Vila Elza, CEP 92500-000 - Guaíba - RS

Game Club: Trocamos dicas de Saturn, Mega Drive, PC, Master System, N64, Playstation, Super NES e 32X. Rua Maria Nazaro da Silva, 264, Morro Grande, CEP 02809-060 São Paulo - SP

Special Game Club: Rua Ailton E. de Melo, 09, Margaridas, CEP 06600-000 - Jandira - SP

Fã Clube Mortal Kombat: Mande sua carta para discutirmos sobre códigos, histórias e campeonatos. Rua Turiaçú, 521, Parque Industrial, CEP 12235-650 São José dos Campos - SP

Monsters Games: Temos dicas de Nintendo 64, Playstation e Super NES. Av. N. Sra. de Copacabana 455 / 302, CEP 22020-000 - Rio de Janeiro - RJ. E-mail: ogabriel@uol.com.br / Rua Paula Freitas 004 / 3º andar - CEP 22020-000 Rio de Janeiro -RJ; ou Rua Tonelero 130 / 902, CEP 2203-030 - Rio de Janeiro - RJ - E-mail: eprados@mandic.com.br

Playstation Detonado: Rua Servidão, São Sebastião Monte Verde, CEP 88032-650 Florianópolis - SC

GAMERS PRÓ-DICAS

Rua Pio XI, 230 - Alto da Lapa CEP 05060-000 - São Paulo - SP

E-MAIL: gamers@edescala.com.br



Armored Core 2

Visão em primeira pessoa

Durante o jogo, segure \blacktriangle + \square + Start. O game irá pausar. Pressione Start para voltar ao game com a nova visão da câmera. Para a versão japonesa do game, segure \blacktriangle + \square + Select.

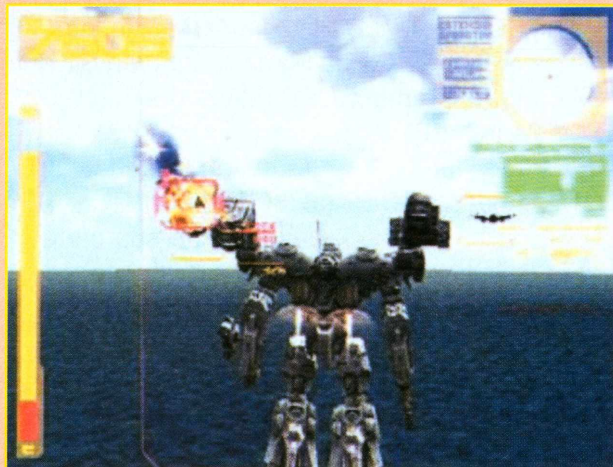
Visão da câmera fixa

Durante o jogo, segure \circ + X + Start. O game irá pausar. Pressione Start para voltar ao game com a câmera fixa no local prévio. Para a versão japonesa do game, segure \circ + X + Select.



Voltar para a visão padrão

Para voltar para a visão padrão, pause o game e então pressione Start para voltar ao game. Para a versão japonesa do game, pressione Select ao invés de Start.



Pegar emblema de AC derrotados

Quando a mensagem de vitória aparecer na arena, pressione Select + Start para adicionar o emblema do AC derrotado para sua lista.

Roubar emblemas

Se você ver um emblema que queira usar, selecione o AC apropriado e pressione \blacktriangle para exibir a tela Spec. Então, pressione Start + Select. Se você entrar com o código corretamente, você ouvirá um som. Selecione "Edit Emblem" para vê-lo.

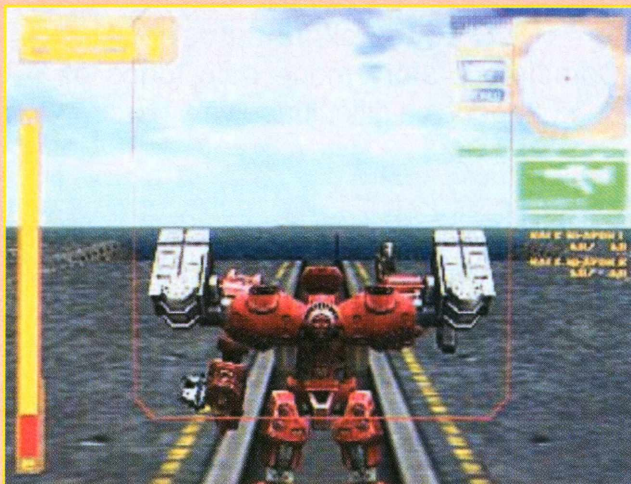
Invencibilidade temporária

Durante o jogo, pressione L2 + R2 + R3. Se você entrar com o código corretamente, uma mensagem de erro de sistema "Limiter Released" irá aparecer e você terá energia infinita durante este tempo. Após aproximadamente um minuto, o erro de sistema "OB Down" irá aparecer. Irá durar igual ao anterior, mas você não terá energia. Após o "OB Down" estar completo, seu AC irá recarregar e voltará ao normal. Certifique-se de ter terminado com o inimigo antes de se tornar vulnerável.



Mais cheats

Intencionalmente perca a primeira missão após o Raven test e então morra com 50.000 créditos ou menos para ativar os "Plus" cheats. O game irá reiniciar da primeira fase com todos os itens ganhos no jogo anterior. O nome do seu piloto desaparecerá do slot "Pilot name". Quanto mais vezes fizer, mais cheats destrancará. Alguns exemplos são: radar melhor (sistema de grid que detecta projéteis entrantes), projéteis incendiários das espadas de laser (pressione **O** e então pressione rapidamente **X**), esfriar duas vezes mais rápido, podendo usar armas traseiras enquanto em movimento e dobro da energia disponível.



Cores mais pesados

Complete o modo mission e deixe passar os créditos para ter cores mais pesados.

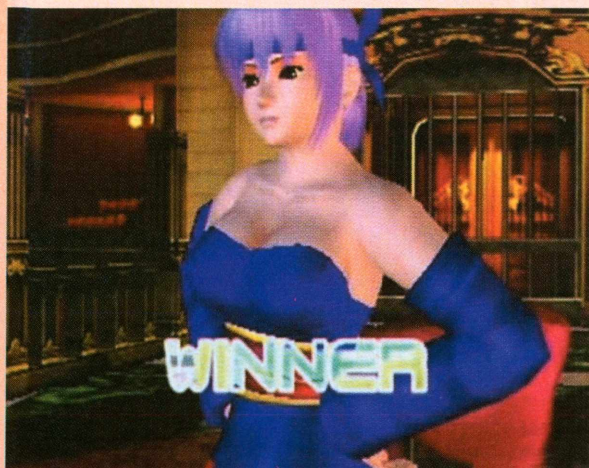
Dead Or Alive 2: Hardcore

Opções extras

Pause o game e então pressione **▲** + **X**.

Jogar como Bayman

Complete o story mode com todos os personagens na dificuldade easy para habilitar Bayman em todos os modos, exceto no story mode. Alternativamen-



te, complete o story mode 30 vezes com qualquer combinação de personagens.

Jogar como Tengu

Colete 10 estrelas no survival mode para habilitar Tengu em todos os modos, exceto no story mode. Alternativamente, complete o story mode 200 vezes com qualquer combinação de personagens.



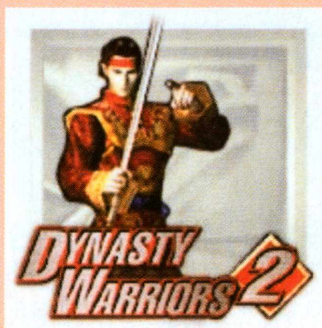


Créditos expandidos

Complete o story mode com todos os personagens na dificuldade very hard.

CG Gallery

Complete o team mode com cinco personagens para habilitar a CG Gallery.



Dynasty Warriors 2

Nota: este jogo também é chamado Shin Sangoku Musou.

Todos os personagens

Na tela título, pressione , R1, , R2, , R2, , R1 para habilitar todos os dezenove generais secretos. Se você entrar com o código corretamente, ouvirá um som. Pressione (2 vezes), L1, L2, R1, R2, (2 vezes) na tela título para a versão japonesa do game.

Todos os generais Shu

Na tela título, pressione (2 vezes), R1 (2 vezes), (2 vezes), R2 (2 vezes) para habilitar Ma Chao, Jiang Wei, Liu Bei, Zhuge Liang e Huang Zhong. Se você entrar com o código corretamente, ouvirá um som. Pressione , R1 (5 vezes), R2 (2 vezes) na tela título para a versão japonesa do game.

Todos os generais Wei

Na tela título, pressione (4 vezes), R2 (2 vezes), R1 (2 vezes) para habilitar Cao Cao, Xiahou Yuan, Zhang Liao e Sima Yi. Se você entrar com o código corretamente, ouvirá um som. Pressione (3 vezes), L1 (2 vezes), L2 (3 vezes) na tela título para a versão japonesa do game.

Todos os generais Wu

Na tela título, pressione (2 vezes), R2 (2 vezes), R1 (2 vezes), (2 vezes) para habilitar Taishi Ci, Sun Jian, Sun Quan, Lu Meng e Gan Ning. Se você entrar com o código corretamente, ouvirá um som. Pressione (2 vezes), L2 (4 vezes), L1 (2 vezes) na tela título para a versão japonesa do game.

Opção BGM Test

Na tela título, pressione L1 (3 vezes), R1 (3 vezes), L2, R2. Se você entrar com o código corretamente, ouvirá um som. Escolha "Sound" no menu de options e então escolha "BGM Test" para ouvir todas as músicas de fundo do game. Pressione R1 (2 vezes),





R2 (2 vezes), L1 (2 vezes), L2 (2 vezes) na tela título para a versão japonesa do game.

Opção Opening Edit

Na tela título, pressione R2 (3 vezes), L2 (3 vezes), R1, L1. Se você entrar com o código corretamente, ouvirá um som. Uma opção chamada "Opening Edit" será aberta no menu de options. Alternativamente, complete o modo musou com todos os personagens, exceto Dong Zhuo, Diao Chan, Lu Bu, Yuan Shao e Zhang Jiao. Pressione L1, L2, R2, R1, L1, L2, R2, R1 na tela título para a versão japonesa do game.

Opção Free mode side

Na tela título, segure ▲ e pressione R1, L1, L2, R2, R1, L1, L2, R2 para habilitar a opção free mode side. Se você entrar com o código corretamente, ouvirá um som.

Restaurar energia

Pause o game, escolha a opção de save e então volte ao game sem salvar.





Alternar seqüência de introdução

Complete o modo musou com qualquer personagem.

Habilitar Huang Zhong, Ma Chao e Jiang Wei

Complete o modo musou com Zhang Fei, Zhao Yun, ou Guan Yu.

Habilitar Xiahou Yuan e Zhang Liao

Complete o modo musou com Xiahou Dun, Dian Wei, ou Xu Zhu.



Habilitar Taishi Ci, Lu Meng e Gan Ning

Complete o modo musou com Zhou Yu, Lu Xun, ou Sun Shang Xiang.

Habilitar Zhuge Liang

Complete o modo musou com Zhang Fei, Zhao Yun e Guan Yu.

Habilitar Liu Bei

Complete o modo musou com Zhang Fei, Zhao Yun, Guan Yu, Huang Zhong, Ma Chao, Jiang Wei e Zhuge Liang.

Habilitar Sima Yi

Complete o modo musou com Xiahou Dun, Dian Wei e Xu Zhu.

Habilitar Cao Cao

Complete o modo musou com Xiahou Dun, Dian Wei, Xu Zhu, Xiahou Yuan, Zhang Liao e Sima Yi.

Habilitar Sun Jian e Sun Quan

Complete o modo musou com Zhou Yu, Lu Xun, Sun Shang Xiang, Taishi Ci, Lu Meng e Gan Ning.

Habilitar Lu Bu no free mode

Complete o estágio 2 (Hulao Gate) no modo musou com pelo menos 1,000 KOs.

Habilitar Diao Chan, Dong Zhuo, Yuan Chao e Zhang Jiao no free mode

Complete o modo musou com pelo menos um membro de cada reino.

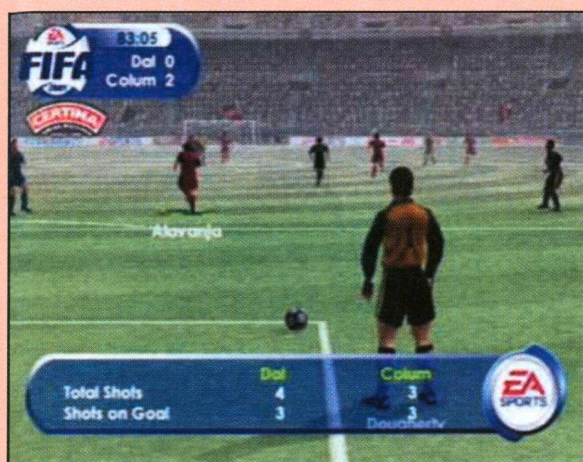
Habilitar as opções "free mode side" e "BGM Test"

Complete o modo musou com pelo menos um membro de cada reino.



FIFA 2001: Major League Soccer

Nota: este game também é chamado FIFA Soccer World Championship.



Time EA all-star

Na tela de seleção de time, coloque o cursor sobre Arsenal e então segure **○** e pressione Start para jogar com o time EA all-star.

Gran Turismo 3 A-spec

Zoom

Na tela de seleção de carro você pode segurar o botão R1 para dar zoom no carro disponível. Se você segurar R1 + R2 você dará um zoom adicional. Isso demonstra a habilidade gráfica do PS2.

Gun Griffon Blaze

Armas extras

Entre com "FEA MASTER!" como nome do piloto, "Mexico" como país e "Female" como sexo para começar com 12 fuel-air bombs.

Kessen



Jogar como West

Complete o game com East.



Opção battle mode

Complete o game com East e West para habilitar uma nova opção no menu principal que permite escolher seu modo de batalha. Qualquer batalha prévia poderá ser lutada, com East ou West.





Midnight Club: Street Racing

Use Dune Buggy de Smuggler's Run

Coloque um memory card com um save de Smuggler's Run para usar o Dune Buggy daquele game.

Polícia de Manhattan

Complete o level 10 Manhattan no modo Head-2-Head.

Polícia londrina

Complete o level 10 London no modo Head-2-Head.

Cruseros

Complete os levels 1, 4 e 7 Manhattan no modo Head-2-Head.

Jones

Complete os levels 2, 5 e 8 Manhattan no modo Head-2-Head.

PTs

Vença a 1ª, 4ª e 7ª corridas no Head-2-Head.

Modicums

Vença a 3ª, 6ª e 9ª corridas no Head-2-Head.

Piranha

Complete os levels 3, 6 e 9 Manhattan no modo

Head-2-Head.

Ascents

Vença a 2ª, 5ª e 8ª corridas Head-2-Head.

Manhattan carros bônus

Vença a 12ª, 13ª e 14ª corridas waypoint em London no modo arcade.

London carros bônus

Vença a 12ª, 13ª e 14ª corridas waypoint em New York no modo arcade.

Carros bônus

Procure pontos vermelhos que aparecem em várias fases. Deixe seu carro no ponto até ouvir um som para destravar um novo carro. Alguns dos pontos podem ser encontrados nos seguintes locais:

London

Vá para perto do centro do mapa. O ponto está dentro do Parliament building (bloco de edifício com pilares no lado de fora). Dirija para a janela para entrar.

Encontre o edifício avermelhado com anúncios e uma tela animada. Também há uma caixa que parece uma cela no meio da rua perto dele.

Encontre a rampa que leva para cima ao lado do edifício. Antes de deixar a rampa você deve estar a aproximadamente 30 a 45 mph (dependendo do peso de seu carro). Após atingir o telhado, freie bruscamente. O ponto deverá estar no seu lado direito.

Encontre a curva estranha perto do Parliament building. Suba a rampa e então pule para a direita ou esquerda, mas não caia. Vire para encontrar o ponto.

Uma vez que você começa em London, faça uma curva de 180º e vá em direção ao sinal azul "Speed". Entre na rampa em velocidade máxima. Vá para o próximo teto e freie. Então, vire para achar o ponto.

New York

Vá para perto do parque sobre o túnel grande. O sinal está no topo de um telhado que você precisa saltar para alcançar. Vá para perto do porta-aviões. O ponto está dentro do segundo andar de um edifício que você precisa pular para entrar.



NHL 2001

Jogar como "The Hammer"

Na tela Create Player do menu Rosters, crie um novo jogador e coloque seu nome como Hammer. Os anunciantes irão referir a ele como "The Hammer" durante o jogo.

Jogadores de ligas secundárias

Alguns jogadores passaram o ano anterior como minors ou como free agent. A EA Sports manteve este aspecto na liga. Há alguns jogadores que não estão em qualquer lista que terá stats disponível se você os criar. Alguns podem ter um número de camisa errado, ou posição no game, que você pode fixar facilmente no menu Create Player. Aqui alguns jogadores encontrados:

Dale Purinton, New York Rangers defenseman, #5, left-handed

Garth Snow, Pittsburgh Penguins goalie

Johan Wittehall, New York Rangers/Hartford Wolf Pack (AHL) right winger

Jean-Francois Labbe, New York Rangers/Hartford Wolf Pack goalie, #31

Terry Virtue, New York Rangers/Hartford Wolf Pack defenseman

Jogadores super defensivos

Na tela Create-a-Player entre com: "Sandis Ozolins" ou "Chris Pronger" como um nome.

Responda "Yes" para ajustá-lo como necessário. Você também pode usar NHL Challenge bonus points para aumentar seus atributos. Volte para a tela anterior e mude para o nome de sua escolha, mas não mude qualquer outra colocação.

Sem goleiro

Durante o jogo, pressione o botão Start para pausá-lo. Selecione Controller Setup e mova seu controle sobre o outro time. Volte para o menu anterior e selecione suas opções de time adversário. Depois, selecione Team Options. Onde diz Goalie Sta-

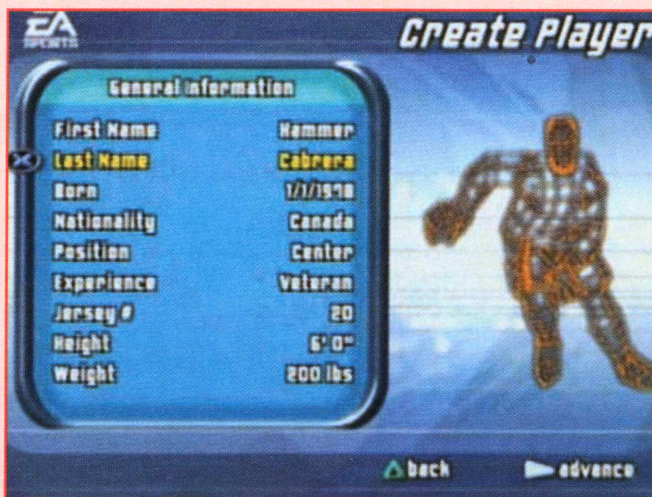
tus, você pode selecionar tirar o goleiro. Volte para o menu anterior novamente, volte para Controller Setup e mova seu controle sobre o seu time original. Quando você voltar ao game, o outro time estará sem goleiro. Se você quiser trazer o goleiro de volta, simplesmente repita todos os passos e opte por devolver o goleiro.

Super atacantes

Na tela Create-a-Player entre com um dos seguintes nomes: "Peter Forsberg", "Jaromir Jagr", "Keith Tkachuk", "Pavel Bure", "Steve Yzerman", "Owen Nolan", "Rob Blake", "Nicklas Lidstrom", "Olaf Kolzig". Responda "Yes" para ajustá-lo como necessário. Você também pode usar NHL Challenge bonus points para elevar seus atributos. Volte para a tela anterior e mude para o nome de sua escolha, mas não mude qualquer outra colocação.

Super goleiros

Na tela create-a-player entre com: "Patrick Roy", "Dominik Hasek" ou "Ed Belfour" como um nome. Responda "Yes" para ajustá-lo como necessário. Você pode usar NHL Challenge bonus points para elevar seus atributos. Volte para a tela anterior e mude para o nome de sua escolha, mas não mude qualquer outra colocação.





Orphen: Scion Of Sorcery

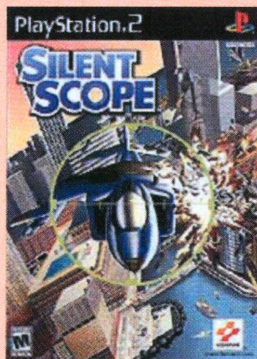
Reiniciar batalha

Pause o game se uma derrota não puder ser evitada durante uma batalha. Selecione "Equip" e volte para o game no início da batalha, com toda energia restaurada.

Silent Scope

Modo secreto

Na tela de seleção de modo, pressione →, ↓, →, □, ↑, □, □, ▲, ↓, →, ↓, →, □, ▲. Se você entrar com o código corretamente, ouvirá o som de uma arma.



Fases refletidas

Na tela de seleção de modo, pressione ← (2 vezes), →, □, ↓ (2 vezes), ↑, ▲, ↑, →, ↓, ↑, ←, ↓, □. Se você entrar com o código corretamente, ouvirá o som de uma arma.

Visão em primeira pessoa

Na tela de seleção de modo, pressione ↑ (4 vezes), ↓ (4 vezes). Se você entrar com

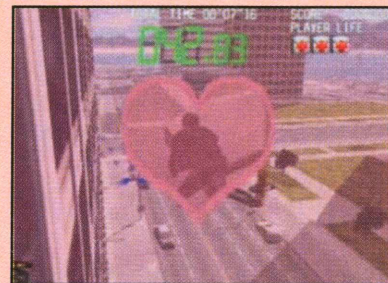
o código corretamente, ouvirá o som de uma arma.

Modo Turbo

Na tela de seleção de modo, pressione ↓, ▲, ↑, □, ▲, ↓, →, ↓, →, □, ▲. Se você entrar com o código corretamente, ouvirá o som de uma arma.

Modo Love

Na tela de seleção de modo, pressione ←, → (2 vezes), □, ▲. Se você entrar com o código corretamente, ouvirá o som de uma arma.



Modo Night

Na tela de seleção de modo, pressione ↑, →, ↓, ←, ↑, □, ▲. Se você entrar com o código corretamente, ouvirá o som de uma arma.

Sem crosshair

Na tela de seleção de modo, pressione → (3 vezes), □. Se você entrar com o código corretamente, ouvirá o som de uma arma.

Sem scope

Na tela de seleção de modo, pressione →, ↓, →, □, →, ↓, →, □. Se você entrar com o código corretamente, ouvirá o som de uma arma.





Sem alvo inimigo

Na tela de seleção de modo, pressione → (4 vezes), ←, ↓, ↑, →. Se você entrar com o código corretamente, ouvirá o som de uma arma.

Tempo infinito

Pause o game no modo arcade e pressione □ (3 vezes), ○, X, R1, R2, L2, L1, ▲, Select. Se você entrar com o código corretamente, ouvirá o som de uma arma. Volte ao jogo e a próxima parte da fase não terá timer ativado.

Trocar meia vida por 5 segundos

Pause o game no modo arcade e pressione ↑ (2 vezes), ↓ (2 vezes), ←, →, ←, →, X, ○. Se você entrar com o código corretamente, ouvirá o som de uma arma.

Trocar 5 segundos por meia vida

Pause o game no modo arcade e pressione ○, X, →, ←, →, ←, ↓ (2 vezes), ↑ (2 vezes). Se você entrar com o código corretamente, ouvirá o som de uma arma.

Modo 100 challenge

Complete todos os nove outdoor shooting range challenges para habilitar o modo 100 challenge.

Opções extras

Complete o game em qualquer nível de dificuldade para habilitar uma janela de tempo real e até 8 health no menu de options. Complete o game mais de duas vezes em qualquer nível de dificuldade para habilitar créditos infinitos na seção de créditos do menu de options e +30 na seção de limite de tempo.

Sky Odyssey

Auto Gyro

Complete todas as fases no modo sky canvas com mais de 90 pontos para habilitar o Auto Gyro.

Corsair

Acumule bastante acrobatic points no modo adventure para habilitar o Corsair.

Gold UFO

Complete todas as fases no modo target com um rank gold para habilitar o Gold UFO.

Me-262

Complete o modo adventure para habilitar o Me-262.

Silver UFO

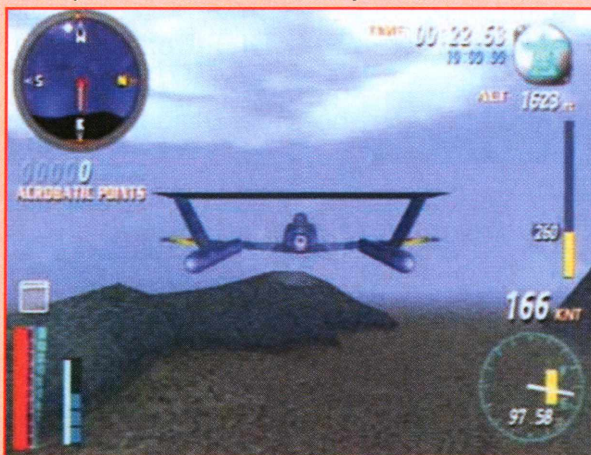
Complete todas as fases no modo adventure com um rank A para habilitar o Silver UFO.

Stealth Fighter

Complete todas as fases no modo adventure com um tempo total de 10 minutos ou menos para habilitar o Stealth Fighter.

Pontoons

Complete a fase Stormy Seas no modo





adventure pousando em um porta-aviões. Os pontoons permitirão que sua aeronave pouse na água.

Custom parts

Complete todas as fases do modo adventure com pelo menos um rank B para habilitar custom parts.

Terceira asa do Swordfish

Aterrisse no meio da pista Rendezvous alternada no modo adventure para encontrar uma asa que pode ser presa ao Swordfish para convertê-lo em um triplane. Nota: habilite o Special Radar no modo target para ficar mais fácil de encontrar a pista de aterrissagem.

Localização das shinden parts

As quatro Shinden parts estão escondidas ao longo do modo adventure em pistas de aterrissagem alternadas. Pouse nas pistas para coletar as partes. Nota: habilite o Special Radar no modo target para ficar mais fácil de encontrar as pistas.

Asa direita: Fase The Adventure Begins alternate landing strip.

Left Wing: Fase The Labyrinth alternate landing strip.

Fuselage: The Towers Of Terror alternate landing strip.

Jet Engine: Fase The Great Divide alternate landing strip.

Medalhas do modo Target

Complete o modo target para ganhar medalhas que podem ser trocadas por características opcionais:

Radio: 4 Gold medals

Music Tracks (12): 1 Silver medal por faixa

Special Radar melhorado: 2 Gold medals
Novos emblemas no modo customize aircraft: 2 Silver medals

Turbo infinito para jets: 2 Gold medals

Localização de pedaços de mapas perdidos

Há quatro pedaços de mapas perdidos espalhados ao redor das ilhas. Eles estão em Take The Low Road, The Labyrinth, The Ancient Forest e Over The Falls. A ordem que os mapas são coletados irá determinar que fase virá a seguir. Jogue no modo adventure três vezes com uma combinação diferente para adquirir todos os três níveis:

- Take The Low Road, The Labyrinth, The Ancient Forest, Over The Falls, The Valley Of Fire
- The Labyrinth, Take The Low Road, The Ancient Forest, Over The Falls, The Valley Of Fire
- Take The Low Road, The Labyrinth, Over The Falls, The Ancient Forest, The Great Falls
- The Labyrinth, Take The Low Road, Over The Falls, The Ancient Forest, The Great Falls
- Take The Low Road, The Ancient Forest,





The Labyrinth, Over The Falls, A Tight Squeeze, Maximus
 - The Labyrinth, Over The Falls, Take The Low Road, The Ancient Forest, A Tight Squeeze, Maximus



Adventure cards

Card **Nome** **Como habilitar**

- 1 - The Adventure Begins - Complete The Adventure Begins duas vezes
- 2 - The Desert Express - Complete The Desert Express duas vezes
- 3 - Take The Low Road - Complete Take The Low Road duas vezes
- 4 - The Labyrinth - Complete The Labyrinth duas vezes
- 5 - Stormy Seas - Complete Stormy Seas duas vezes
- 6 - Blown Away - Complete Blown Away duas vezes
- 7 - The Great Divide - Complete The Great Divide duas vezes
- 8 - Relief From Above - Complete Relief From Above duas vezes
- 9 - The Ancient Forest - Complete The Ancient Forest duas vezes
- 10 - Mid-Air Rendezvous - Complete Mid-Air Rendezvous duas vezes

- 11 - Heart Of The Mine - Complete Heart Of The Mine duas vezes
- 12 - Towers Of Terror - Complete Towers Of Terror duas vezes
- 13 - S.O.S. - Complete S.O.S. duas vezes
- 14 - Over The Falls - Complete Over The Falls duas vezes
- 15 - Storm Before The Calm - Complete Storm Before The Calm duas vezes
- 16 - A Tight Squeeze - Complete A Tight Squeeze duas vezes
- 17 - The Valley Of Fire - Complete The Valley Of Fire duas vezes
- 18 - The Great Falls - Complete The Great Falls duas vezes
- 19 - Maximus - Complete Maximus duas vezes
- 20 - The Adventure Begins - Complete The Adventure Begins uma vez
- 21 - The Desert Express - Complete The Desert Express uma vez
- 22 - Take The Low Road - Complete Take The Low Road uma vez
- 23 - The Labyrinth - Complete The Labyrinth uma vez
- 24 - Stormy Seas - Complete Stormy Seas uma vez
- 25 - Blown Away - Complete Blown Away uma vez
- 26 - The Great Divide - Complete The Great Divide uma vez
- 27 - Relief From Above - Complete Relief From Above uma vez
- 28 - The Ancient Forest - Complete The Ancient Forest uma vez
- 29 - Mid-Air Rendezvous - Complete Mid-Air Rendezvous uma vez
- 30 - Heart Of The Mine - Complete Heart Of The Mine uma vez
- 31 - Towers Of Terror - Complete Towers Of Terror uma vez



- 32 - S.O.S. - Complete S.O.S. uma vez
 33 - Over The Falls - Complete Over The Falls uma vez
 34 - Storm Before The Calm - Complete Storm Before The Calm uma vez
 35 - A Tight Squeeze - Complete A Tight Squeeze uma vez
 36 - The Valley Of Fire - Complete The Valley Of Fire uma vez
 37 - The Great Falls - Complete The Great Falls uma vez
 38 - Maximus - Complete Maximus uma vez
 39 - Bf-109 - Complete Maximus com Bf-109
 40 - Bf-109 - Complete Maximus com Bf-109
 41 - Swordfish - Complete Maximus com Swordfish
 42 - Swordfish - Complete Maximus com Swordfish
 43 - Pulse Jet - Complete Maximus com Pulse Jet
 44 - Pulse Jet - Complete Maximus com Pulse Jet
 45 - Swordfish Custom - Habilite Swordfish triplane
 46 - Swordfish Custom - Habilite Swordfish triplane
 47 - Bf-109 Custom - Habilite Bf-109 custom parts
 48 - Bf-109 Custom - Habilite Bf-109 custom parts
 49 - Pulse Jet Test Type - Habilite Pulse Jet custom parts
 50 - Pulse Jet Test Type - Habilite Pulse Jet custom parts
 51 - Me262 - Habilite Me262
 52 - Me262 - Habilite Me262
 53 - F4U Corsair - Habilite F4U Corsair
 54 - F4U Corsair - Habilite F4U Corsair
 55 - F117 - Habilite Stealth Jet
 56 - F117 - Habilite Stealth Jet
 57 - Shinden - Habilite Shinden
 58 - Shinden - Habilite Shinden
 59 - Shinden-kai - Habilite Shinden-kai
 60 - Shinden-kai - Habilite Shinden-kai
 61 - Autogyro XG-1 - Habilite Autogyro
 62 - Autogyro XG-1 - Habilite Autogyro
 63 - UFO Type Gold - Habilite gold UFO
 64 - UFO Type Gold - Habilite gold UFO
 65 - UFO Type Silver - Habilite silver UFO
 66 - UFO Type Silver - Habilite silver UFO
 67 - Pontoon Plane - Habilite Pontoons
 68 - Pontoon Plane - Habilite Pontoons
 69 - Movie Card - Consiga 2000 Acrobatic Points
 70 - Movie Card - Consiga 3000 Acrobatic Points
 71 - Movie Card - Consiga 4000 Acrobatic Points
 72 - Movie Card - Consiga 6000 Acrobatic Points
 73 - Movie Card - Consiga 8000 Acrobatic Points
 74 - Special Framed Card - Ganhe todos os outros cards
 75 - Special Framed Card - Ganhe todos os outros cards
 76 - Special Framed Card - Ganhe todos os outros cards

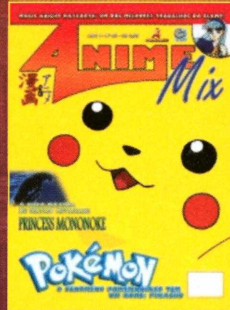


ANIME MIX

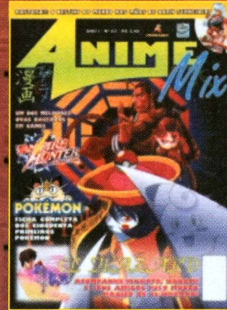
TODAS AS NUANÇAS DA ANIMAÇÃO JAPONESA E MANGÁ



Código: R-AMIX 01



Código: R-AMIX 02



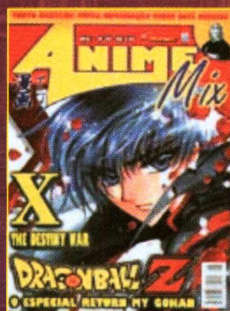
Código: R-AMIX 03



Código: R-AMIX 04



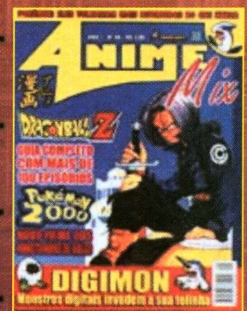
Código: R-AMIX 05



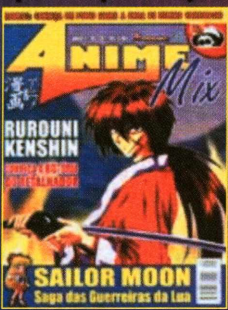
Código: R-AMIX 06



Código: R-AMIX 07



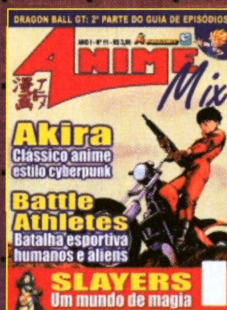
Código: R-AMIX 08



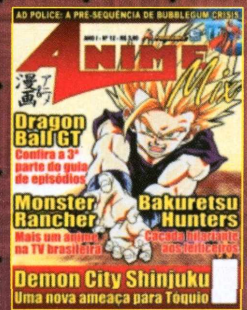
Código: R-AMIX 09



Código: R-AMIX 10



Código: R-AMIX 11



Código: R-AMIX 12

CUIDADO QUE ESTA ONDA PEGA!!!

Mande **CHEQUE NOMINAL**, **CHEQUE CORREIO** ou **VALE POSTAL** para EDITORA ESCALA LTDA, Caixa Postal 16.381 – CEP: 02599-970 – São Paulo/SP. Você receberá em sua casa, sem nenhuma outra despesa, em até 30 dias. Não é necessário recortar sua revista, basta mandar cópia ou xerox deste cupom. **OBSERVAÇÃO IMPORTANTE:** Os leitores que fizerem opção pela compra através de VALE POSTAL, favor preencher também a última linha do mesmo com os códigos das revistas. **MAIORES INFORMAÇÕES LIGUE (0**11) 266-3166**
ATENÇÃO: 30% de desconto para pedidos acima de 10 (dez) exemplares (não precisa ser necessariamente da mesma edição).

Cód.: R-AMIX 01 - Cada R\$ 3,90 ()	Cód.: R-AMIX 02 - Cada R\$ 3,90 ()	Cód.: R-AMIX 03 - Cada R\$ 3,90 ()
Cód.: R-AMIX 04 - Cada R\$ 3,90 ()	Cód.: R-AMIX 05 - Cada R\$ 3,90 ()	Cód.: R-AMIX 06 - Cada R\$ 3,99 ()
Cód.: R-AMIX 07 - Cada R\$ 3,99 ()	Cód.: R-AMIX 08 - Cada R\$ 3,99 ()	Cód.: R-AMIX 09 - Cada R\$ 3,90 ()
Cód.: R-AMIX 10 - Cada R\$ 3,90 ()	Cód.: R-AMIX 11 - Cada R\$ 3,90 ()	Cód.: R-AMIX 12 - Cada R\$ 3,90 ()



SSX

Cheat mode

Na tela de options, segure L1 + L2 + R1 + R2 e pressione ↓, ←, ↑, →, X, ○, ▲, □ para habilitar todos os cursos, personagens, boards e roupas. Se você entrar com o código corretamente, ouvirá um som. Repita este código para desabilitá-lo.



Atributos máximos

Na tela de options, segure L1 + L2 + R1 + R2 e pressione X (7 vezes), □. Se você entrar com o código corretamente, ouvirá um som. Alternativamente, segure L1 + L2 + R1 + R2 e pressione ○ (5 vezes), X, ▲, □. Para a versão japonesa do game, segure L1 + L2 + R1 + R2 e pressione □, X (7 vezes). Repita o código para desabilitá-lo.

Modo Running man

Na tela de options, segure L1 + L2 + R1 + R2 e pressione □, ▲, ○, X, □, ▲, ○, X. Se você entrar com o código corretamente, ouvirá um som. Repita este código para desabilitá-lo.

Todos os cursos

Na tela de options, segure L1 + L2 + R1 +

R2 e pressione ○, X, ○, X, ○, X, ○, X para ver todas as indicações dos cursos antes de correr. Se você entrar com o código corretamente, ouvirá um som. Repita este código para desabilitá-lo.

Snowboarder mais leve

Na tela de options, segure L1 + L2 + R1 + R2 e pressione □, ▲, ←, →, ↑. Se você entrar com o código corretamente, ouvirá um som. Repita este código para desabilitá-lo.

Board Mallorca

Na tela de options, segure L1 + L2 + R1 + R2 e pressione X (4 vezes), ▲ (4 vezes). Se você entrar com o código corretamente, ouvirá um som. Nota: você não poderá mudar de board a menos que entre com o código uma segunda vez para desabilitá-lo.

Curso Mercury City Meltdown

Ganhe uma medalha no curso Elysium Alps course para habilitar o curso Mercury City Meltdown.

Curso Mesablanca

Ganhe uma medalha no curso Mercury City Meltdown para habilitar o curso Mesablanca

Curso Tokyo Megaplex

Ganhe uma medalha no curso Mesablanca para habilitar o curso Tokyo Megaplex.

Curso Aloha Ice Jam

Ganhe uma medalha no curso Tokyo Megaplex para habilitar o curso Aloha Ice Jam.



Curso Pipedream

Ganhe uma medalha no curso Tokyo Megaplex para habilitar o curso Pipedream.

Curso Untracked

Ganhe uma medalha no curso Aloha Ice Jam para habilitar o curso Untracked.

Jogue como Jurgen

Ganhe uma medalha de ouro em qualquer modo para habilitar Jurgen.

Jogue como JP

Ganhe duas medalhas de ouro em qualquer modo para habilitar JP.

Jogue como Zoe

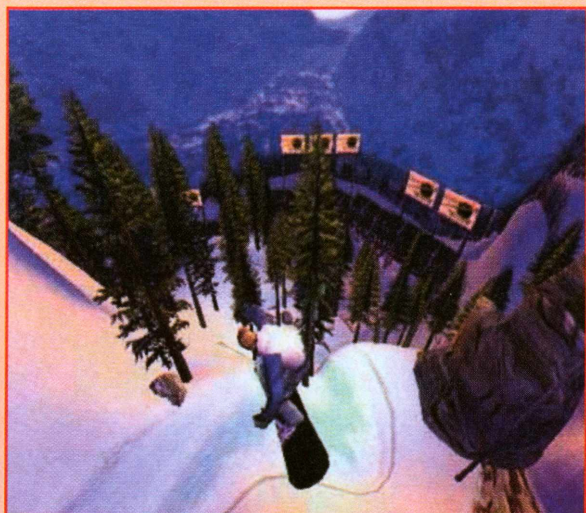
Ganhe três medalhas de ouro em qualquer modo para habilitar Zoe.

Jogue como Hiro

Ganhe quatro medalhas de ouro em qualquer modo para habilitar Hiro.

Terceira roupa

Complete todos os green circle tricks para habilitar a terceira roupa.



Quarta roupa

Complete todos os blue square tricks para habilitar a quarta roupa.

Terceira board

Consiga o rank rookie para habilitar a terceira board.

Quarta board

Consiga o rank sensei para habilitar a quarta board.

Quinta board

Consiga o rank contender para habilitar a quinta board.

Sexta board

Consiga o rank natural para habilitar a sexta board.

Sétima board

Consiga o rank star para habilitar a sétima board.

Oitava board

Consiga o rank veteran para habilitar a oitava board.

Nona board

Consiga o rank champ para habilitar a nona board.

Décima board

Consiga o rank superstar para habilitar a décima board.

Décima primeira board

Consiga o rank master para habilitar a décima primeira board.



Street Fighter EX 3



Jogue como Evil Ryu

Complete o modo original com Ryu oito vezes sem continue. Coloque o cursor sobre Ryu e então segure Select e pressione X, h, ou V na tela de seleção de personagem.

Jogar como Bison II

Complete o modo original com M. Bison (Vega) oito vezes sem continue. Coloque o cursor sobre M. Bison e então segure Select e pressione X, h, ou V na tela de seleção de personagem.

Jogar como Narrator Sakura

Complete o modo original com Sakura oito vezes sem continue. Coloque o cursor sobre Sakura e então pressione Select na tela de seleção de personagem.

Personagens bônus

Complete o modo original com um personagem normal, sem usar continue na dificuldade normal ou hard para habilitar um dos personagens secretos. Outro personagem será destravado cada vez que o game é completado. Nota: um personagem diferente deve ser usado para

completar o game para habilitar um novo personagem secreto.

Meteor Tags combos

Esses combos apenas podem ser executados com certas combinações de personagens. Eles requerem um Tag Gauge e um level 3 Super Combo Gauge. Aqui está algumas combinações de personagens com seus golpes. Os comandos estão listados com o oponente à direita.

Tag Team: Zangief e Darun Mister

Personagem que executa o golpe: qualquer um

Combo: 360° duas vezes + CCC

Tag Team: Ryu e Ken

Personagem que executa o golpe: Ken

Combo: ↓↙← duas vezes + SSS

Tag Team: Chun-Li e Guile

Personagem que executa o golpe: Guile

Combo: segure ← (carregue), →, ←, → + SSS

Tag Team: Ryu e Sakura

Personagem que executa o golpe: Sakura

Combo: SR, SR, ←, CF, SF

Tag Team: Nanase e Hokuto

Personagem que executa o golpe: Nanase

Combo: SR, SR, ←, CR, SF

Tag Team: Kairi e Hokuto

Personagem que executa o golpe: Hokuto

Antes de executar o golpe com ela, você deve fazer seu Kakusei (Trance) primeiro.

O golpe é ↓↘→ duas vezes + C.

Combo: SR, SR, ←, CR, SF



Tag Team: Blanka e Dhalsim

Personagem que executa o golpe: Blanka

Combo: segure ← (c), →, ←, → + SSS

Tag Team: Jack e Vulcano Rosso

Personagem que executa o golpe: Jack

Combo: segure ← (c), →, ←, → + SSS

Tag Team: Pullum Puruna e Darun Mister

Personagem que executa o golpe: Pullum Puruna

Combo: ↓↙← duas vezes + SSS

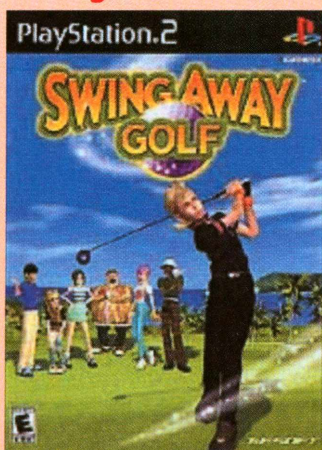
Obs.: CCC = 3 botões de chute, SSS = 3 botões de soco, SR = soco rápido (fraco), SF = soco forte, CR = chute rápido (fraco), CF = chute forte

Swing Away Golf

Nota: este jogo também é chamado Golf Paradise.

Todos os golfistas

No menu principal, pressione L2, R2, L2, R2, ↑, →, ↓, ←, L1, R1 para habilitar todos os personagens no modo stroke play. Se você entrar como código corretamente, ouvirá um som.



Golfistas canhotos

Na tela de seleção de personagens, coloque o cursor sobre um golfista e então segure L2 + Select e pressione X.



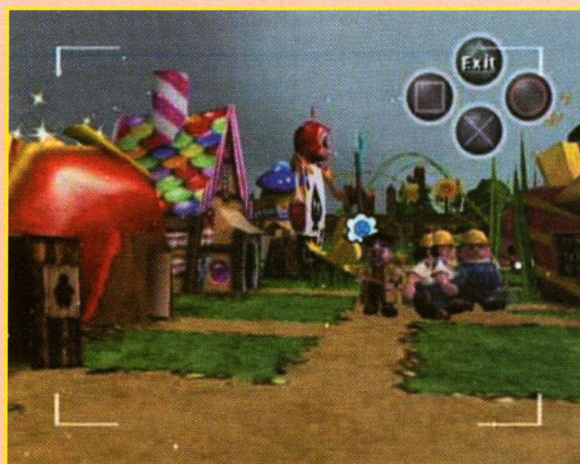
Alternar som (versão japonesa)

No menu principal, pressione L1, R1, L2, R2, L1, R1, L2, R2. Se você entrar com o código corretamente, ouvirá um som. Repita o código para selecionar vários sons diferentes.

Alternar bola (versão japonesa)

Enquanto o swing meter estiver aparecendo, antes de tocar a bola, pressione L2 + R1 + ▲. Pressione ← ou → para mudar a forma da bola.

Theme Park: Roller Coaster



Todas as compras são grátis

Enquanto no parque, pressione ←, ↓, X, ○ (oito vezes).

Tickets extra golden

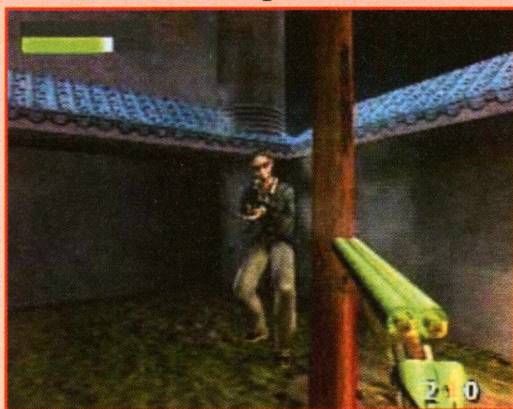
Enquanto no parque, pressione ↑, ↓, ←, →, ○, →, ←, ↓, ↑, ○ (quatro vezes).

Todos os itens pesquisados

Enquanto no parque, pressione ↑, ↓, ↑, ↓, ←, ↑, ↓, ↑ (oito vezes).



TimeSplitters



Bônus da fase 1935 Tomb

Complete a fase 1935 Tomb no story mode, na dificuldade easy para habilitar Cultist como um personagem jogável no modo arcade. Complete a fase em menos de 1 minuto para também habilitar o cheat Paintball mode. Complete a fase na dificuldade normal para habilitar a fase Graveyard no modo arcade. Complete a fase na dificuldade hard para habilitar Eyes Mummy como um personagem jogável no modo arcade.

Bônus da fase 1970 Chinese

Complete a fase 1970 Chinese no story mode na dificuldade easy para habilitar Chinese Chef como um personagem jogável no modo arcade. Complete a fase na dificuldade normal para habilitar a fase Site no modo arcade mode. Complete a fase na dificuldade hard para habilitar Suit Hoodlum como um personagem jogável no modo arcade.

Bônus da fase 2005 Cyberden

Complete a fase 2005 Cyberden no story mode na dificuldade easy para habilitar as fases 1950 Village, 1985 Chemical Plant, e 2020 Planet X no story mode; Dr Seth Graven, Dr Kate Nadir, Fingers McKenzie, Ravelle Velvet, Sebastian Photon, Angel Perez e Badass Cyborg como

personagens jogáveis no modo arcade; e Badass Cyborg, Siamese Cyborg e Female Cyborg como Bots no modo arcade. Complete a fase na dificuldade normal para habilitar a fase Streets no modo arcade.

Bônus da fase 1950 Village

Complete a fase 1950 Village no story mode na dificuldade easy para habilitar a fase 1950 Village no modo arcade; e "Period Horror" como um Bot no modo arcade. Complete a fase na dificuldade normal para habilitar a fase Castle no modo arcade.

Bônus da fase 1985 Chemical Plant

Complete a fase 1985 Chemical Plant no story mode, na dificuldade easy, para habilitar a fase 1985 Chemical Plant no modo arcade; "Usual Suspects" como um Bot no modo arcade; e Lumberjack, Malehood e Waiter como Bots no modo arcade. Complete a fase na dificuldade normal para habilitar a fase Bank no modo arcade.

Bônus da fase 2020 Planet X

Complete a fase 2020 Planet X no story mode na dificuldade easy para habilitar as fases 1965 Mansion, 2000 Docks e 2035 Spaceways no story mode; fase 2020 Planet X no modo arcade; Peekabo Jones, Mary-Beth Casey, Jacques Misere, Olga Strom, R108 e Gretel como personagens jogáveis no modo arcade; "Space Opera" como um Bot no modo arcade mode; e Tuxedo Cyborg, Red Alien e Green Alien como Bots no modo arcade. Complete a fase na dificuldade normal para habilitar a fase Spaceship no modo arcade.

Bônus da fase 1965 Mansion

Complete a fase 1965 Mansion no story mode na dificuldade easy para habilitar a fase 1965



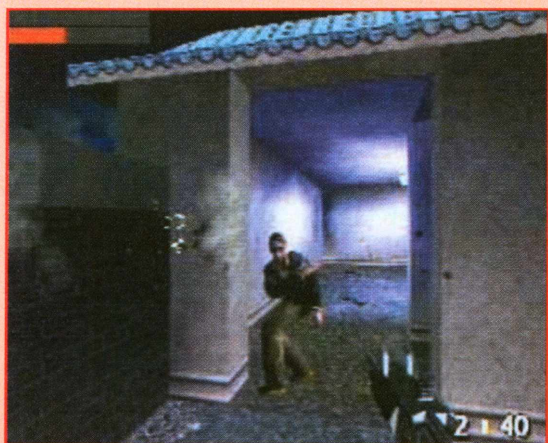
Mansion no modo arcade; "Horror Shocker" como um Bot no modo arcade; e Fishwife Mutant, Hick Hyde, Insect Mutant, Overall Mutant, Police Zombie, Girl Zombie, Skull Zombie e Jacket Zombie como Bots no modo arcade. Nota: Fixe "Auto Aim" em toggle, deixe ativo e abaixe para obter tiros na cabeça mais fáceis para completar este fase mais facilmente. Complete a fase na dificuldade normal para habilitar a fase Mall no modo arcade.

Bônus da fase 2000 Docks

Complete a fase 2000 Docks no story mode na dificuldade easy para habilitar a fase 2000 Docks no modo arcade; "Law e and Order" como um Bot no modo arcade; e Male Soldier, Female Soldier, Gasmask Soldier, Male SWAT, Female SWAT e Gasmask SWAT como Bots no modo arcade. Nota: há muitos vigias nas margens, assim, esteja alerta. Complete a fase na dificuldade normal para habilitar a fase Compound no modo arcade.

Bônus da fase 2035 Spaceways

Complete a fase 2035 Spaceways no story mode na dificuldade easy para habilitar a fase 2035 Spaceways e "Space Opera" como um Bot no modo arcade. Complete a fase na



dificuldade normal para habilitar a fase Warzone no modo arcade.

Modo Challenge

Complete o story mode para habilitar o modo challenge, que permite competir em diferentes situações de desafio.

Bônus da fase Challenge 1-A Behead the Undead

Complete todos os challenges para habilitar "The Living Dead" como um Bot no modo arcade e a fase Challenge 1-B Putrid Punchout.

Bônus da fase Challenge 1-B Putrid Punchout

Complete todos os challenges para habilitar Green Zombie e Brown Zombie como personagens jogáveis no modo arcade e a fase Challenge 1-C Dusk Of The Dead.

Bônus da fase Challenge 1-C Dusk Of The Dead

Complete todos os challenges para habilitar Police Zombie, Skull Zombie e Jacket Zombie como personagens jogáveis no modo arcade e a fase Challenge 2-A Flock Around The Dock.

Bônus da fase Challenge 2-A Flock Around The Dock

Complete todos os challenges para habilitar Duckman Drake como um Bot no modo arcade e a fase Challenge 2-B Pro Am Duck Shoot.

Bônus da fase Challenge 2-B Pro Am Duck Shoot

Complete todos os challenges para habilitar o cheat "All Enemies Are Ducks" e a fase Challenge 2-C Crispy Duck.

Bônus da fase Challenge 2-C Crispy Duck
Complete todos os challenges para habilitar



Duckman Drake como um personagem jogável no modo arcade e a fase Challenge 3-A Tin Man.

Bônus da fase Challenge 3-A Tin Man

Complete todos os challenges para habilitar Robofish como Bot no modo arcade e a fase Challenge 3-B Lobster Run.

Bônus da fase Challenge 3-B Lobster Run

Complete todos os challenges para habilitar o cheat "All Enemies Are Robofish" e a fase Challenge 3-C Bowl Them Over.

Bônus da fase Challenge 3-C Bowl Them Over

Complete todos os challenges para habilitar Robofish como um personagem jogável no modo arcade e a fase Challenge 4-A Shame If Something Got Broken.

Bônus da fase Challenge 4-A Shame If Something Got Broken

Complete todos os challenges para habilitar a fase Challenge 4-B Don't Wait Around.

Bônus da fase Challenge 4-B Don't Wait Around

Complete todos os challenges para habilitar o cheat "Enemy Bricks" e a fase Challenge 4-C Brick Flung High.

Bônus da fase Challenge 4-C Brick Flung High

Complete todos os challenges para habilitar o tijolo como uma arma no modo arcade e a fase Challenge 5-A First Impressions.

Bônus da fase Challenge 5-A First Impressions

Complete todos os challenges para habilitar



The Impersonator como Bot no modo arcade e a fase Challenge 5-B Lasting Impressions.

Bônus da fase Challenge 5-B Lasting Impressions

Complete todos os challenges para habilitar o cheat "All Enemies Are Impersonators" e a Challenge 5-C Who's he Trying to Impress?.

Bônus da fase Challenge 5-C Who's he Trying to Impress?

Complete todos os challenges para habilitar The Impersonator como um personagem jogável no modo arcade e a fase Challenge 6-A Barrel Blast.

Bônus da fase Challenge 6-A Barrel Blast

Complete todos os challenges para habilitar a fase Challenge 6-B Bodyguard.

Bônus da fase Challenge 6-B Bodyguard

Complete todos os challenges para habilitar Gasmask SWAT como personagem jogável no modo arcade e a fase Challenge 6-C Heist.

Bônus da fase Challenge 6-C Heist

Complete todos os challenges para habilitar Veiled SWAT como um Bot e personagem



jogável no modo arcade e a fase Challenge 7-A Shop 'Til You Drop.

Bônus da fase Challenge 7-A Shop 'Til You Drop

Complete todos os challenges para habilitar Ginger como um Bot no modo arcade e a fase Challenge 7-B Sorry, Was That Your Bag?.

Bônus da fase Challenge 7-B Sorry, Was That Your Bag?

Complete todos os challenges para habilitar o cheat "All Enemies Are Gingerbreads" e a fase Challenge 7-C Everyone Must Go!.

Bônus da fase Challenge 7-C Everyone Must Go!

Complete todos os challenges para habilitar Gingerbead como um personagem jogável no modo arcade e a fase Challenge 8-A Girls 'n' Boys.

Bônus da fase Challenge 8-A Girls 'n' Boys

Complete todos os challenges para habilitar Fun-Bunny como um Bot no modo arcade e a fase Challenge 8-B Dinner Dates.

Bônus da fase Challenge 8-B Dinner Dates

Complete todos os challenges para habilitar o cheat "All Enemies Are Bunnies" e a fase Challenge 8-C Bone Grab.

Bônus da fase Challenge 8-C Bone Grab

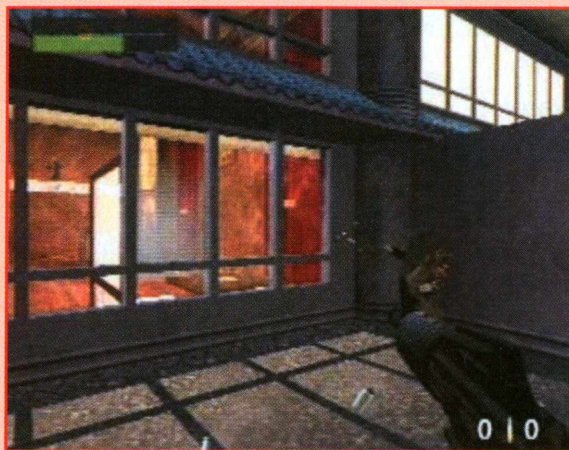
Complete todos os challenges para habilitar Farrah Fun-Bunny como um personagem jogável no modo arcade e a fase Challenge 9-A I Can't Hear Anyone Screaming.

Bônus da fase Challenge 9-A I Can't Hear Anyone Screaming

Complete todos os challenges para habilitar TimeSplitters como um Bot no modo arcade; TimeSplitter e TimeSplitter (mesmo nome, personagem diferente) como bots no modo arcade; e a fase Challenge 9-B Flight Delay.

Bônus da fase Challenge 9-B Flight Delay

Complete todos os challenges para habilitar TimeSplitter como um personagem jogável no modo arcade.



Wild Wild Racing

Largada rápida

Quando aparecer "1" durante a contagem regressiva, pressione X para acelerar.





007 Racing

Aston Martin Vantage no modo multi-player

Na tela título, pressione L1, R1, ▲, ○, X para habilitar Aston Martin Vantage no modo multi-player. Se você entrar com o código corretamente, ouvirá uma risada.

Pedestres altos

Entre com "LEMKE" como um nome no modo mission.

Replay da missão prévia

Complete a missão "Escape To The Border" na dificuldade "Agent" com um tempo menor que 1:30 para ver o replay da missão ao invés da seqüência de FMV normal.

Pistas escorregadias

Complete a missão "Gimme A Brake" na dificuldade "00 Agent" acertando todos os onze hidrantes.

Sem radar no modo multi-player mode

Complete a missão "Ambush" na dificuldade "Agent" com pelo menos 85% de energia.

Todas as missões

Complete a missão "Highway Hazard" na

dificuldade "00 Agent" sem bater em nenhum carro do tráfego para habilitar todas as missões no modo "00 Agent".

Água vermelha

Complete a missão "Survive The Jungle" na dificuldade "Agent" desabilita todos os três tanques.

Derrapagens loucas

Complete a missão "Escape" na dificuldade "Agent" com uma pontuação de 100%. As marcas de derrapagem aparecerão em verde ao invés de preto.

Energia em dobro no modo multi-player

Complete a missão "Break Out" na dificuldade "00 Agent" com 100% de energia.

Dano em dobro no modo multi-player

Complete a missão "River Race" na dificuldade "Agent" coletando todo nitro e TSP-6060 pick-ups.

Explosões púrpuras

Complete a missão "Download" na dificuldade "00 Agent" com uma pontuação de 100%. As explosões em todas as fases no

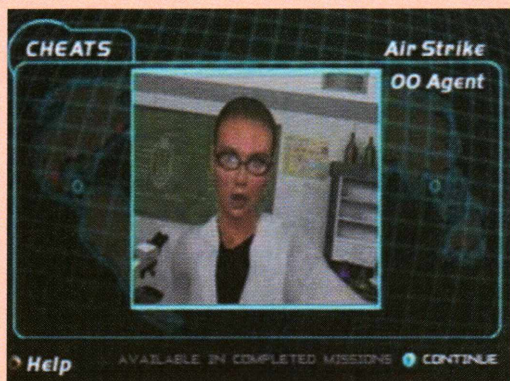




modo mission serão púrpuras ao invés de laranja.

Vidros azuis

Complete a missão "Submerged" na dificuldade "Agent" com 100% de energia. As câmeras de segurança na missão 8, "Break Out" (normalmente verdes) e o IRGoggles na missão 11, "Submerged" (normalmente vermelho) ficarão azuis.



Todos os dispositivos

Complete a missão "Showdown" na dificuldade "OO Agent" com um tempo menor que 2:00 para habilitar todos os dispositivos do game.

Compound arena no modo multi-player

Complete a missão "Escape" na dificuldade "Agent" para habilitar a Compound arena no modo multi-player.

Rooftops multi-player arena

Complete a missão "Download" na dificuldade "OO Agent" para habilitar a Rooftops arena no modo multi-player.

Alone In The Dark 2

Cheat mode

No menu principal, pressione L1, L2, ←.



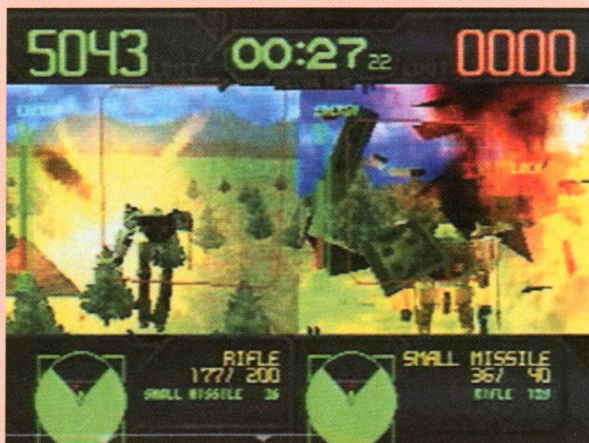
Armored Core

Visão em primeira pessoa

Durante o jogo, segure $\blacktriangle + \square + \text{Start}$. O game irá pausar. Pressione Start para voltar ao game com a nova visão da câmera. Para a versão japonesa do game, segure $\blacktriangle + \square + \text{Select}$.

Visão da câmera fixa

Durante o jogo, segure $\circ + X + \text{Start}$. O game irá pausar. Pressione Start para voltar ao game com a câmera fixada no local prévio. Para a versão japonesa do game, segure $\circ + X + \text{Select}$.





Voltar para a visão padrão

Para voltar para a visão padrão, pause o game e então pressione Start para voltar ao game. Para a versão japonesa do game, pressione Select ao invés de Start.

Alternar fundo dos emblemas

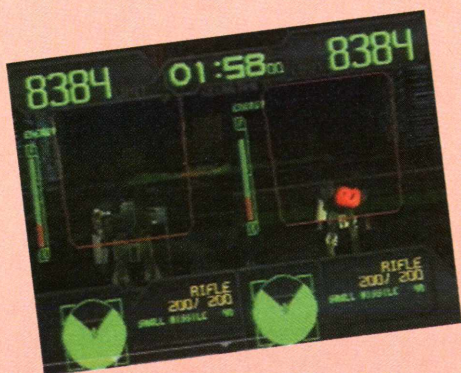
Selecione um emblema e entre na tela edit. Então, segure L1 + L2 + R1 + R2 e pressione Select.

Mudar nome do piloto

Entre na garagem e coloque o cursor sobre a opção "Change AC Name". Agora segure L2 + R2 + → e então segure X e segure rapidamente □.

Bônus de morte

Morra intencionalmente com menos de 50.000 créditos. Então, o game irá reiniciar da primeira fase com todos os itens ganhos no game anterior. Se fizer corretamente, o nome do seu piloto irá mudar para "Rebel" seguido de três números aleatórios. A primeira vez que isto é feito, o radar irá se tornar um grid system que detecta projéteis entrantes. A quarta vez que isto é feito, a arma traseira poderá ser disparada em movimento. A sexta vez que isto é feito, a energia disponível será dobrada.



Armored Core: Project S.W.A.R.M.

Cheat mode

Na tela título, segure L2 + R2 e pressione ←, ↓, →, ←. Se você entrar com o código corretamente, as palavras "Cheats On" irão aparecer no canto direito da tela. Comece um jogo e selecione uma fase. Você estará invencível e terá munição infinita quando o game começar.

Army Men: Air Attack 2

Passwords para as fases



Fase	Password
3	▲, ○, ↓, ←, □, □, ↑, ↑
4	X, →, ←, X, ○, □, □, ▲
5	↓, ↓, ○, □, ○, □, →, X
6	▲, X, ↑, ←, →, ←, ○, ▲
7	→, □, →, ↓, ○, X, X, →
8	▲, →, □, □, ○, ↓, ↓, X
9	↑, X, □, ←, →, ○, ←, ←
10	▲, ↑, ○, X, □, ↑, ↑, ↑



- 11 ○, ○, ↑, ←, →, X, ▲, □
- 12 →, ↑, X, →, ○, □, ▲, ○
- 13 ←, ←, ▲, ○, X, X, ↓, →
- 14 □, →, ○, ↑, ↓, □, ↓, X
- 15 ←, →, ○, X, □, ↓, ↓, ○
- 16 ▲, ○, X, →, →, ○, □, ↓
- 17 □, ↑, ↑, →, ←, □, ↓, X
- 18 ○, X, →, ▲, □, ↑, X, X
- 19 ↓, →, X, □, →, ↑, ○, ○
- 20 ↑, X, ○, ↑, ←, □, ○, X
- 21 ←, ○, ▲, ↓, X, X, X, ○
- 22 ▲, X, ↓, ←, →, X, ○, □

Entre com o código novamente para recarregar a munição.

Uniforme de lata

Entre com "TNMN" como uma password. Nota: não é armadura, apesar da semelhança.

Level passwords

Fase	Nome	Password
2	Bridge	FLLNGDWN
3	Fridge	GTMLK
4	Freezer	CHLLBB
5	Inside Wall	CLSNGN
6	Graveyard	DGTHS
7	Castle	FRNKNSTN
8	Tan Base	BDBZ
9	Revenge	LBBCK
10	Desk	DSKJB
11	Bed	GTSLP
12	Blue Town	SMLLVLL
13	Cashier	CHRG
14	Train	NTBRT
15	Rockets	RDGLR
16	Pool Table	FSTNLS
17	Pinball Table	WHSWZRD



Army Men: Sarge's Heroes 2

Invencibilidade

Pause o game e pressione □, ○, L1, R1.

Todas as armas com munição completa

Pause o game e pressione □, ○, R1, L1.



Assault: Retribution

Opção Goodies

Na tela "Press Start", pressione **▲, □, ○, ←, □, ▲, □, ○, ←, □** em três segundos. Então, uma opção adicional irá aparecer no final do menu de options que permite seleção de fases, todas as armas, munição infinita e a habilidade para ver as seqüências de FMV.

Selecionar estágio

Habilite o código para "Goodies option". Então, na tela "Press Start", pressione **←, →, X, ▲, ←, ↑** em três segundos. Se você entrar com o código corretamente, haverá um brilho no tela, um efeito de som e aparecerá o cheat. Então, uma opção que permite selecionar um estágio individual dentro de uma fase se tornará disponível. Nota: habilitar este código pode causar problemas na música e nos gráficos.

Modo Nakomi

Na tela "Press Start", pressione **↑ (2 vezes), ↑ (2 vezes), ←, →, ←, →, X, ○** em três segundos. Se você entrar com o código corretamente, haverá um brilho no

tela, um efeito de som e aparecerá o cheat. Então, todos os personagens 3D com exceção de chefe ficarão planos.

Cabeção

Na tela "Press Start", pressione **□, ○ (2 vezes), □, ↑, □, ○ (2 vezes), □, ▲** em três segundos. Se você entrar com o código corretamente, haverá um brilho no tela, um efeito de som e aparecerá o cheat.

Aliens cabeçudos

Na tela "Press Start", pressione **□, ○ (2 vezes), □, ↑, □, ○ (2 vezes), □, X** em três segundos. Se você entrar com o código corretamente, haverá um brilho no tela, um efeito de som e aparecerá o cheat. Nota: este código não afeta os chefes.

Turbo mode

Na tela "Press Start", pressione **X, □, ▲, ○, X, □, ▲, ○, L2, R2** em três segundos. Se você entrar com o código corretamente, haverá um brilho no tela, um efeito de som e aparecerá o cheat. Então, pressione **○** durante o jogo para correr mais rápido.





Gráficos Grayscale

Na tela "Press Start", pressione X (2 vezes), ▲ (2 vezes), □ (2 vezes), ○ (2 vezes), ↑, ↓ em três segundos. Se você entrar com o código corretamente, haverá um brilho no tela, um efeito de som e aparecerá o cheat.

Gráficos Sepia

Na tela "Press Start", pressione ← (10 vezes) em três segundos. Se você entrar com o código corretamente, haverá um brilho no tela, um efeito de som e aparecerá o cheat.

Asterix

Cheat mode

Na tela de seleção de idioma, segure ▲ e pressione ↑, →, ↓, ← (2 vezes), ↓, →, ↑. Se você entrar com o código corretamente, a frase "Cheat Mode Active" irá aparecer. Então, selecione uma idioma e comece um new game para acessar o cheat menu.

Asuka 120% Burning Fest

Personagem secreto

Pressione rapidamente [↑ (2 vezes), ↑ (2 vezes), ←, →, ←, →, X, ○] três vezes após ouvir "Suta Ato, Oshite ne". Se você entrar com o código corretamente, ouvirá o som de uma colisão. Então, entre na tela de seleção de personagens (menos story mode) e pressione R1.

Jogue como Shinobu

Escolha uma dificuldade de duas ou três estrelas e termine o game sem usar continue. Enfrente Shinobu para completar o game. Então, vá para o modo Vs. e pressione R1 ou R2 para jogar com ela.

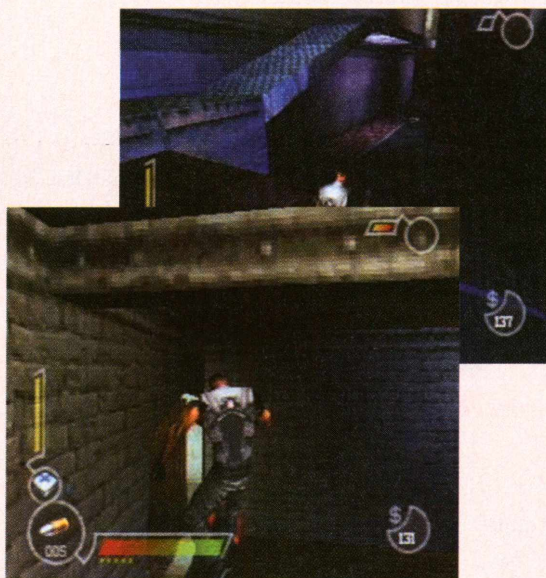
Blade

Cheat mode

No menu principal, segure L1 e pressione X (5 vezes), ○, R1, R2 (2 vezes), R1. Então, pressione Start durante o game e ative qualquer opção do cheat menu.

Vidas infinitas

No menu principal, pressione ← (3 vezes), →, L2, L1, R2, R1. Então, pressione Start durante o game e ative essa opção do cheat menu.



Munição infinita

No menu principal, pressione ↓, →, ↑, ←, L2, L1, R2, R1. Então, pressione Start durante o game e ative essa opção do cheat menu.

Todos os itens

No menu principal, pressione →, ←, ↑, ↓, L2 (2 vezes), R2 (2 vezes). Então, pressione Start durante o game e ative essa opção do cheat menu.



Bomberman Fantasy Race

Dobrar seu dinheiro



Salve seu jogo em qualquer memory block e então salve seu game em um outro block.

Vá para o banco e selecione money transfer. Transfira seu dinheiro do block 1 para os outros para dobrá-lo. Faça novamente para ficar rico.

Animais secretos

Para ganhar dois animais secretos, compre todos os cinco cangurus e todos os cinco dinossauros. Uma vez feito isso, dois novos animais irão aparecer – um canguru preto e um dinossauro branco.

Bomberman World

Melhores equipamentos (versão japonesa)

Para começar com o melhor equipamento, entre com uma dessas passwords.

Area 1 : 7327

Area 2 : 9717

Area 3 : 5211

Area 4 : 1814

Area 5 : 1029



Melhor equipamento (versão americana)

Para começar com o melhor equipamento, entre com a seguinte passwords.

Area 5 : 3623

Brigandine: The Legend Of Forsena

Jogue como Esgares Empire

Na tela "General Select Screen", pressione Start + R1 + L2. Então, a tela de seleção de dificuldade irá aparecer sem um general ser selecionado. Comece um jogo para controlar o Esgares Empire.



Broken Helix

Energia completa e armor

Pause o game e pressione ▲. Então, coloque o cursor sobre "Help Text", segure L1 + R2 e pressione X + ○. Se você entrar com o código corretamente, ouvirá um som. Agora selecione a opção "Return To Game" para voltar com energia completa e armor.



Munição completa

Pause o game e pressione ▲. Então,



coloque o cursor sobre "Help Text", segure L1 + R2 e pressione X + ▲. Se você entrar com o código corretamente, ouvirá um som. Agora, selecione a opção "Return To Game" para voltar ao game com munição completa.

Todos os itens

Pause o game e pressione ▲. Então, coloque o cursor sobre "Help Text", segure L1 + R2 + R1 + □ e pressione X. Se você entrar com o código corretamente, ouvirá um som. Agora, selecione a opção "Return To Game" para voltar ao game com todos os itens.

Bubble Bobble

Debug mode

Na tela título, pressione ↓, ↑, ↓, ↑, →, ↓, ←, ↓, ↑, ↓.

Pular de fase

Entre no debug mode. Então, enquanto joga um game, pressione L1 para pular para a fase anterior ou pressione R1 para pular para a próxima fase.

Debug menu

Entre no debug mode. Então, durante o jogo, pressione R2 para exibir o debug menu e pressione R1 para esconder o debug menu. Ele exibe o número do mapa, vidas de Bub e de Bob.

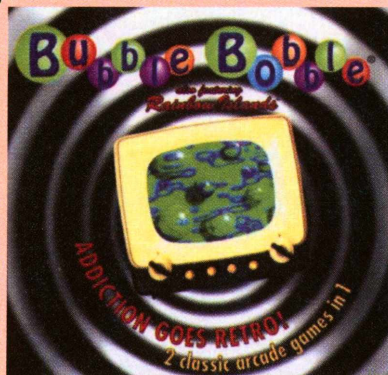
Versão original

Na tela título, pressione →, ←, ↑, ↓, ↑, ↓, ↑. Agora a versão original do game permitirá que você entre nas diamond rooms nas fases 20, 30 e 40 até mesmo se você perder uma vida.

Alternar efeitos bônus

Entre com uma das seguintes iniciais na tela de high score e então comece outro jogo. Os novos efeitos irão aparecer quando certos bônus são coletados durante o game:

SEX
TAK
STR
KTT
I.F
MTJ
NSO
KIM
YSH
LSD



Burning Road

Pistas bônus

Vá para o modo practice, selecione uma pista, carro e transmissão. Quando a corrida começar, vire o seu carro e dirija na direção oposta. Quando você passar o primeiro check point, ficará em primeiro. Então, os outros carros irão eventualmente virar e segui-lo. Três novas pistas estarão agora acessíveis.

Buster Brothers Collection

Fases bônus (Buster Buddies)

Enquanto seleciona um game normal, pressione X em ambos os controles. Agora dez novos estágios estarão disponíveis para jogar.

Level select (Super Buster Brothers e Buster Buddies)

Enquanto seleciona uma game normal, pressione ↓ + X.



Colin McRae Rally 2.0

Todas as pistas

Entre com "HELLOCLEVELAND" na tela "Create New Driver Profile".

Todos os carros

Entre com "ONECAREFULOWNER" na tela "Create New Driver Profile".

Lancer Road

Entre com "OFFROAD" na tela "Create New Driver Profile".



Sierra Cosworth

Entre com "JIMMYSCAR" na tela "Create New Driver Profile".

Ford Puma

Entre com "COOLESTCAR" na tela "Create New Driver Profile".

Mini Cooper

Entre com "JOBINITALY" na tela "Create New Driver Profile".

Pistas refletidas

Entre com "RORRIMSKCART" na tela de cheat options.

Soltar fireballs

Entre com "GREATBALLSOF" na tela de cheat options. Use o freio de mão para soltar fireballs no modo arcade.

Saltar colisões

Entre com "RUBBERTREES" na tela de cheat options. Nota: só funciona nos modos time trial e single stage rally.

Rodas de Monster truck

Entre com "EASYROLLER" na tela de cheat options. Nota: só funciona nos modos time trial e single stage rally.

Baixa gravidade

Entre com "MOONLANDER" na tela de cheat options. Nota: só funciona nos modos time trial e single stage rally.

Carros da CPU agressivos

Entre com "NEURALNIGHTMARE" na tela de cheat options. Nota: só funciona no modo arcade.

Modo Turbo

Entre com "ROCKETFUEL" na tela de cheat





options. Nota: só funciona nos modos time trial e single stage rally.

Game mais rápido

Entre com "PRUNEJUICE" na tela de cheat options. Nota: só funciona nos modos time trial e single stage rally.

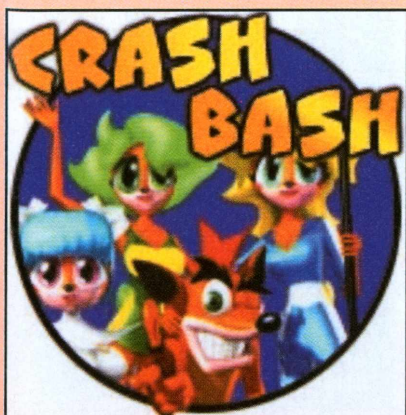
Cat silhouette

Entre com "HELLO RAZU AND FLEA" na tela de cheat options.



Crash Bash

Demo de Spyro: Year Of The Dragon



Na tela "Sony Computer Entertainment America Presents", segure L1 + R1 + \square e pressione Start.

Croc: Legend Of The Gobbos

Level select

Entre com $\uparrow, \leftarrow, \downarrow, \leftarrow, \rightarrow, \leftarrow, \downarrow, \uparrow, \leftarrow, \rightarrow, \rightarrow, \downarrow, \rightarrow, \rightarrow, \uparrow$ como um password.

Super password

Entre com $\leftarrow, \leftarrow, \leftarrow, \leftarrow, \downarrow, \rightarrow, \rightarrow, \leftarrow, \leftarrow, \downarrow, \rightarrow, \downarrow, \leftarrow, \uparrow, \rightarrow$ como uma password para começar na fase final da ilha secreta 5-B com todos os secrets.

Sound test

Na tela "Audio Options", pressione Select.

Quedas invencíveis

Pause o game quando Croc grita enquanto o game está caindo. Pressione Select e escolha a opção "Quit". Então, selecione a opção "No". Pressione \downarrow na tela quit game assim nem a opção "Continue" e nem "Quit" será selecionada. Pressione X e reinicie a fase atual sem perder uma vida.

Island passwords

Island	Password
2	$\rightarrow\downarrow\leftarrow\uparrow\rightarrow\rightarrow\uparrow\rightarrow\leftarrow\rightarrow\uparrow\rightarrow\leftarrow\uparrow\downarrow$
3	$\leftarrow\uparrow\rightarrow\uparrow\rightarrow\downarrow\downarrow\uparrow\downarrow\uparrow\uparrow\leftarrow\uparrow\leftarrow\downarrow$
4	$\rightarrow\downarrow\downarrow\uparrow\rightarrow\leftarrow\uparrow\rightarrow\downarrow\uparrow\uparrow\rightarrow\leftarrow\uparrow\downarrow$
5	$\uparrow\leftarrow\downarrow\leftarrow\rightarrow\leftarrow\downarrow\uparrow\leftarrow\rightarrow\rightarrow\downarrow\rightarrow\rightarrow\uparrow$

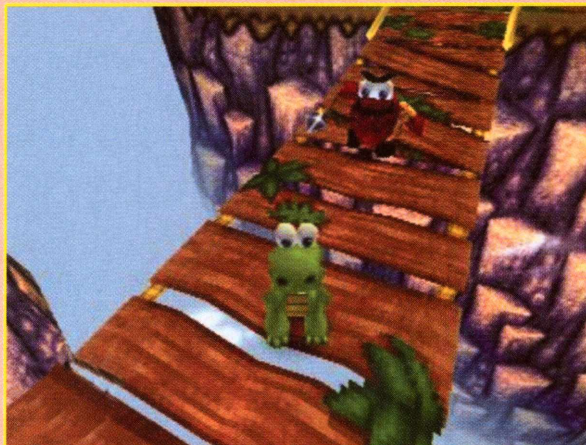




Croc 2

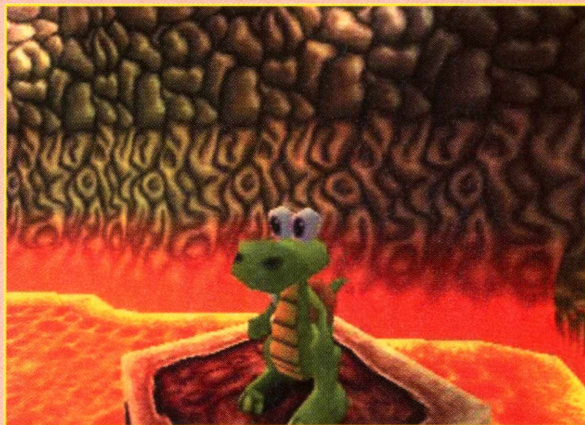
Cheat mode

Na tela título, segure L1 e pressione ▲, ← (2 vezes), →, □, ↑ (2 vezes), ←, ○. Então, durante o jogo, pressione L2 + R2 para exibir um cheat menu.



Vidas infinitas

Na tela título, segure L1 e pressione ○, ↓, ←, ↑, →, ▲, ↓.



Cristais infinitos

Na tela título, segure L1 e pressione □ (2 vezes), ○, ↓, ←, →, ↓, →. Então, durante o jogo, segure R2 e pressione Square para somar cem cristais ao seu inventário; repita isto para somar uma quantidade ilimitada de cristais ao seu inventário.

Cyberia

Master code

No início do game, entre com "NEMROSIM" como seu nome. Então, durante o jogo, pause e selecione "Load" para ver as passwords para cada fase e para começar neste ponto. O master code também permite a dificuldade level 1 para ser escolhida nos modos Arcade e Puzzle. O master code também permite que o game seja incensurável. Isto é mais notado na fase level 22 (SLICEOMATIC).

Exibir créditos

Na tela terminal password, entre com "TNRUB_SDC_NOILLIB_A" ou "_REEB_OROPPAS_KNIRD" (onde normalmente é entrado "GENIUS"). Então, os créditos dos desenvolvedores da Sony serão exibidos. Nota: "_" indica um espaço.

Passwords para as fases

Fase	Password	Fase	Password
1	RIG_DOCK	16	UNDERGROUND





- | | |
|----------------|----------------|
| 2 MEET_GIA | 17 PIT_STOP |
| 3 SKEET_SHOOT | 18 ICE_CREAM |
| 4 BIG_KISS | 19 COLD_FEET |
| 5 GOING_UP | 20 DOOR_MAN |
| 6 ZAPPED | 21 LOCKED_OUT |
| 7 EASY_RIDE | 22 SLICEOMATIC |
| 8 BIG_SHOCK | 23 NOT_FRIENDS |
| 9 OPEN_OCEAN | 24 LISTEN_IN |
| 10 CATWALK | 25 GENIUS |
| 11 ISLAND_RUN | 26 RED_LIGHT |
| 12 STEAL_PLANE | 27 DRUGSTORE |
| 13 VALLEY_RUN | 28 UNSAFE_DOOR |
| 14 ROUGH_RIDE | 29 GRAFFITI |
| 15 PORT_FLYBY | 30 YOU_WITH_ME |

Cybersled

Trenós extras

Na tela título, pressione ↑, ←, ↓, →, ↑, ▲, ↑, →, ↓, ←, ↑, ○. Se você entrar com o código corretamente, ouvirá o som de uma explosão. Comece um jogo e pressione ← na tela de seleção de personagem para escolher qualquer sled inimigo, exceto para Landmaster (o último extra).

Cyberspeed

Voar como uma vaca

Na tela de seleção de nave, pressione ↑, ←, ↓, ↑, ←, ↓, →, ←, ↓, →, □, X, ○. Alternativamente, entre com "LLLLLLLLLLLLLLLL" como uma password e pressione X.

Super veículo

Entre com "VVVVVVVVVVVVVV" como uma password e então, na tela de seleção

de nave, selecione veículo não mencionado.

Exibir informação de compilação de jogo

Na tela do menu, pressione ↑, ←, →, ▲, ○, □, ←, →, □, ○. Então, o tempo de compilação e a data do game será exibida.

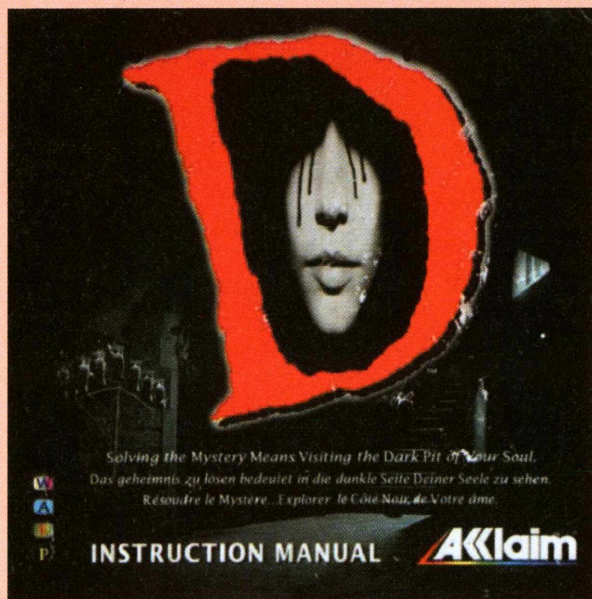
Ver seqüências de FMV

Na tela de seleção de idioma, pressione ○, □, ▲, ←, →, ↑, □ e →.

Passwords para as pistas

Pista	Password
2	JCBQCBBBCBCDDB
3	JDBZCDDCCDDBB
4	JFB5DFDCCCFGBB
5	JHBCFFFCCCGJBB
6	?
7	JJBKFGFCCDHLBB
8	JLBSHGGCDDJLBB





D

Laura's compact

Selecione compact do inventário de Laura para receber sugestão para resolver o puzzle atual. Isto pode ser feito apenas três vezes durante o jogo.

Tempo limite

O game deve ser completado em duas horas (tempo real). O relógio no inventário de Laura manterá o tempo decorrente do jogo. O game começa às 3:00 e terminará às 5:00.

Final bom e final ruim

Quando você conhece o pai de Laura no final do game, você terá duas escolhas. Para receber o final bom do game, você tem que atirar nele com sua pistola. Para o final ruim, caminhe para ele.

Dance! Dance! Dance!

Jogar como Yumi

Nota: O CD "The Twister" do Viper é

requerido para este truque. Substitua o CD do game pelo "The Twister" após o game começar. Então, Yumi estará disponível.

Darkstalkers 3: Vampire Savior

Jogar como Male Shadow

Na tela de seleção de personagem, coloque o cursor sobre o box "?", pressione Select (5 vezes) e então pressione qualquer botão.

Jogue como Female Shadow

Na tela de seleção de personagem, coloque o cursor sobre o box "?", pressione Select (7 vezes) e então pressione qualquer botão.

Jogue como Image Talbain

Na tela de seleção de personagem, coloque o cursor sobre J. Talbain segure Select e então segure os três botões de soco ou de chute.

Jogar como Oboro (Shin Bishamon)

Na tela de seleção de personagem, coloque o cursor sobre Bishamon, segure Select e pressione qualquer botão.

Darkstalkers 3: Vampire Savior EX

Jogar como Marionet

Na tela de seleção de personagem, coloque o cursor sobre o ícone "?". Então, pressione Select (7 vezes) seguido de qualquer botão. Agora, Marionet se transformará na forma do oponente em cada partida.



Jogar como Shadow

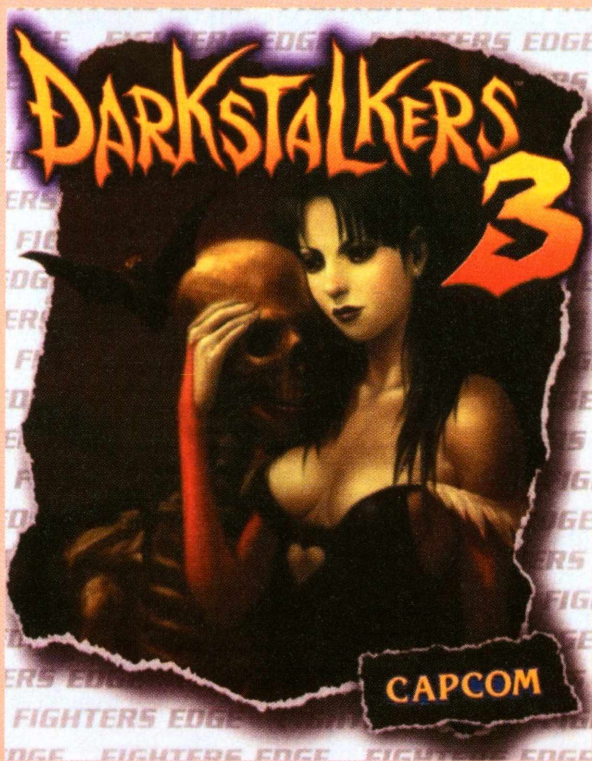
Na tela de seleção de personagem, coloque o cursor sobre o ícone "?". Então, pressione Select (5 vezes) seguido de qualquer botão. Agora Shadow irá se transformar no oponente anterior na próxima partida.

Jogar como Gallon original

Termine o game com Gallon. Então, coloque o cursor sobre Gallon na tela de seleção de personagem e pressione Select + SS ou Select + CC.

Jogue como Hyper Bishamon

Termine o game com Bishamon. Então, coloque o cursor sobre Bishamon na tela de seleção de personagem e pressione Select + SS ou Select + CC.



Jogar contra Hyper Bishamon

Comece um jogo no modo single player e não perca em nenhum round e derrote pelo menos dois personagens com EX moves.

Jogue como Vampire Hunter Phobos

Na tela de seleção de personagem, segure Select para escolher Phobos.

Seleção fácil de personagem bônus

Habilite o modo "Shortcut". Então, coloque o cursor sobre o personagem secreto desejado localizado no menu de seleção de personagem. Pressione Select para mudar o nome desse personagem para vermelho e usar este personagem.

Dave Mirra Freestyle BMX

Todas as fases

Selecione a bike e corredor e então vá para a tela de seleção e pressione: ←, ↑, →, ↓, ←, ↓, →, ↑, ←, botão modificador de ar.

Todas as bikes

Na tela de seleção de bike pressione: ↑, ←, ↑, ↓, ↑, →, ←, → e botão modificador de ar.

Deadly Skies

Level Select

Na tela título, pressione L2, L1, ▲, ↑.

S Skill infinita

Durante o game, pressione : →, ↓, ←, ↑, ▲, select, ←, ←.



Eos: Edge Of Skyhigh

Level select

Pause o game, segure L1 + L2 + R1 + R2 e pressione ▲, □, →, ↓, ←, ↑.

Invencibilidade

Pause o game e pressione ↑ (2 vezes), → (2 vezes), ↓ (2 vezes), ← (2 vezes), □, ▲, □, ▲.



ESPN Extreme Games

Super atleta

Vá para "Exhibition" e entre no modo "Continue Season". Então, selecione "No" quando pedir para carregar no memory card. Agora entre com 237 190 190 080 000 000 176 113 219 como uma password. Um super atleta, \$5030, todos os veículos possíveis e um record do primeiro lugar da season (primeiras duas corridas) serão carregados.

Modo vôo

Na tela play/help, coloque o cursor sobre a opção "Help" e pressione ▲ (5 vezes). Então, durante o jogo, pule para voar.

Dinheiro extra

Entre com 229, 013, 066, 016, 000, 000,

000, 000, 031 como uma password. Então, use Paul Dillon para vencer a Utah race. Agora você terá \$1,110 após a corrida.

Corrida final da temporada

Entre com 254, 071, 216, 094, 085, 177, 113, 104 como uma password para começar a corrida final em San Francisco.

Final da fase Extreme

Entre com 190, 069, 254, 049, 105, 048, 001, 016, 146 como uma password.

Money round

Passar todos os gates no curso para entrar no Cash Course bônus, que consiste de \$5 e \$10 Gates.

Dinheiro infinito

Vá para a TV marcada com um "1" na sala de equipamento e pressione X para desativar o oponente da CPU. Então, coloque o cursor sobre a opção equipment e desative tudo pressionando X. Agora escolha um curso e comece a corrida. Como não há oponentes, você terminará em primeiro lugar. Repita este processo para coletar uma quantia infinita de dinheiro.

Cripta secreta

Corra na Itália e observe uma seção que imerge em declive passando algumas colunas no meio curso. Então, passe pelo portão roxo que está no extremo do lado esquerdo da tela. Agora, uma passagem escondida por uma cripta com esqueletos e portões extras irá aparecer.

Agora você pode comprar as revistas da Editora Escala também pela Internet!



Editora Escala, pensando em você.

www.editoraescala.com.br

Complete sua coleção!



Aqui você vai encontrar os números atrasados e conferir os nossos lançamentos.

**FD7**

Complete a pista Downtown dentro de quatro minutos.

FML (Indy car)

Complete a pista Downtown com nenhum dinheiro acumulado e nenhum dano.

GT1

Complete a pista Seaside dentro de quatro minutos.

GTK (garbage truck)

Quebre a velocidade limite da freeway section da pista Seaside com pelo menos 60 a 75 mph.

GTR

Complete a pista Seaside.

GTS

Complete a pista Downtown com mais de \$1 milhão. Alternativamente, complete a pista Seaside.

LIM (limousine)

Complete a pista Metro City.

NSR (Acura NSR)

Complete a pista Downtown dentro de quatro minutos.

PLC (police cruiser)

Complete a pista Seaside com nenhum dinheiro acumulado e nenhum dano.

PCS

Complete a pista Downtown dentro de quatro minutos.

RCC (R/C car)

Destrua os displays na parede esquerda do centro comercial na fase Metro City e então complete a pista antes do tempo terminar.

SIR

Complete a pista Downtown.

SSP (street sweeper)

Exceda 144 mph da speed checkpoint na pista Seaside track.

TAC

Complete a pista Metro City dentro de quatro minutos.

TNK (tank)

Complete a pista Metro City com nenhum dinheiro acumulado e nenhum dano.

VPR (Dodge Viper)

Complete a pista Downtown com mais de \$1 milhão. Para acompanhar isto, selecione o 318 como um veículo. Volte para a joalheria quando no começo da corrida. Destrua o resto da jóia, que vale \$80,000 cada.





Fighting Force



Bloquear arremessos

Quando seu inimigo ao seu alcance e estiver pronto para arremessá-lo, você pode se opor a ação dele apertando o botão de soco. Isto irá pará-lo e permite que você o soque.

Cheat Menu

Na tela principal (1 PLAYER, 2 PLAYER, e OPTIONS) segure ← + □ + L1 + R2 até o "Cheat Mode" aparecer no fundo da tela. Escolha OPTIONS rapidamente e você poderá habilitar Invencibilidade ou começar em qualquer fase.

Bazooka fácil

No começo do jogo você irá ver um carro à esquerda. Vá para a parte de trás dele e esmurre-o até explodir. Após a explosão, pegue a bazooka que cai dele.

Gun e Metal Stick

Na fase 1, após destruir a polícia vá para o canto superior direito, perto do portão e você encontrará uma metal stick e uma arma.

Shotgun fácil

Na primeira fase, destrua o carro perto da

portas no final do estacionamento e uma shotgun irá cair da parte de trás.

Vitória fácil

Para derrotar um chefe ou inimigo com facilidade, aperte os botões de soco e chute ao mesmo tempo. Repita até o chefe ou inimigo ser derrotado. Se você tiver um controle turbo, pode simplesmente pôr os botões de soco e chute em auto, permitindo que você apenas segure esses botões.

Obter Shotgun ou Handgun após terminar uma fase

Quando você termina uma fase e vê a destruição bônus etc, saia rápido. Se você fizer corretamente, ouvirá um som e a tela irá brilhar por um segundo. Quando você for para a próxima fase terá uma shotgun ou uma handgun. Se jogar two player, o primeiro jogador terá a shotgun e o segundo jogador terá a handgun ou vice-versa.

Golpe secreto

Para um golpe secreto de qualquer um dos quatro lutadores, mova rapidamente seu dedo polegar de ○ para X. Se fizer corretamente, a seguir está o golpe que cada jogador deveria fazer:

Smasher: Earthquake pound

Alana: Sweep

Mace: Sweep

Hawk: Jumping spin kick

Super Combo

Com Hawk, segure alguém e pressione X, X, X, □, □, □, ▲. Este combo pode matar a maioria dos personagens.

Vidas infinitas

Para obter vidas infinitas, pause o game e pressione →, □, ▲, □, ▲, X.



Final Fantasy 9

Mini-game Black Jack

Complete o game e, uma vez que os créditos terminarem e a tela "The End" aparecer, pressione R2, L1, R2, R2, ↑, X, →, ○, ↓, ▲, L2, R1, R2, L1, □ (2 vezes). Se você entrar com o código corretamente, ouvirá um som. Pressione Start para começar a jogar o mini-game Black Jack.



Mini-game Jump rope

Faça Vivi se aproximar das garotas pulando corda em Alexandria. Fale com elas e elas deixarão Vivi se unir. Pressione X quando o símbolo aparecer sobre a cabeça de Vivi para pular. Continue pulando para adquirir Gil, cards raros e outros itens.

Outros finais

Termine o game com "Zeus Hammer" e/ou o "Save The Queen" em seu inventário para conseguir outros finais.

MP infinito

Tenha Amarant em seu grupo e certifique-se de que ele aprendeu a habilidade de Chakra. O MP mínimo necessário para este truque funcionar é 4 MP. Entre em uma batalha e tenha Amarant lançando Chakra nele mesmo. Para 4 MP, ele recupera MP equivalente a cerca de 20% de seu MP máximo. Continue fazendo isto até conseguir seu MP máximo. Você também

pode fazer isso em outros personagens do grupo.

AP fácil

Caminhe algum tempo no escuro no campo e florestas ao redor da cidade que tem a casa de leilão e a senhora que coleciona os signos do zodíaco. Você irá encontrar um fantasma. Dê a ela algum ore e você irá vencer a batalha, resultando em 10 AP.

Experiência fácil

Use a magia Quina's level 5 Death contra a level 60 Grand Dragons no lado de fora de Gizamalike's Grotto para cerca de 8.800 experience. Equipe a habilidade de level up par conseguir mais. Também, lembre-se de levar Coral Rings para se proteger contra da magia de Dragon's Thundaga.

Pegando frogs

Frogs	Itens
2	Ore
5	Ether
9	Silk Rode
15	Elixir
23	Silver Fork
33	Bistro Fork
45	Battle Boots
99	Battle Master Quale para receber Gastro Fork

Ragtime Mouse

Se você encontrar o Ragtime Mouse (que fica em áreas arborizadas) e responder corretamente suas perguntas, você pode ganhar algum Gil extra. Responda "True" ou "False". O rato lhe dará Gil por cada resposta correta. Alguns lugares onde o



Ragtime Mouse é encontrado são: Gunitas Basin, Lindblum Plateau, Bentini Heights, Lucid Plains, Pualei Plains e Alexandria Plateau. O prêmio para as respostas corretas são:

- Questão 1: 1,000 Gil
- Questão 2: 1,000 Gil
- Questão 3: 1,000 Gil
- Questão 4: 2,000 Gil
- Questão 5: 2,000 Gil
- Questão 6: 3,000 Gil
- Questão 7: 3,000 Gil
- Questão 8: 4,000 Gil
- Questão 9: 4,000 Gil
- Questão 10: 5,000 Gil

Algumas perguntas que o Ragtime Mouse faz são:

- The 15th Lindblum War started in 1600? (False)
- Chocobo Forest is located between Lindblum and South Gate? (False)
- The Theater Ship Prima Vista was built in Artania Shipyards? (False)
- "I Want to Be Your Canary" was written by Lord Afon? (False)
- Lindblum Castle is larger than Alexandria Castle? (True)



Lindblum's air cabs operate around the clock? (True)

Some Mus are friendly and don't attack? (True)

Berkmea

Cable Cars have been running for eight years? (True)

Fossil Roo is a tunnel that connects Treno and Alexandria? (False)

Theater Ship Prima Vista uses Mist as its source of energy? (True)

FoxKids.com Micro Maniacs Racing

Cheats para opções secretas

No menu principal, selecione Options e então escolha Secret Options. Uma vez que você esteja nesta tela segure o botão Select enquanto entra com os seguintes códigos.

Habilitar todas as pistas

Pressione ▲, ○, ○, ▲, ↓, ↑, ↑, ↓.

Power-ups infinitos

Pressione ○, X, ▲, □, X, ←, X, □, □, ○, ←, ○, ↑, ▲.

Inimigos durões

Pressione □, X, R1, ○, ↑, □, ↓, ↑, ↓, X, □.



Modo Tanks

Pressione ↓, ↑, □, ▲, ○, ▲, →, ▲. Use L1, L2, ou R2 para atirar.



Blur

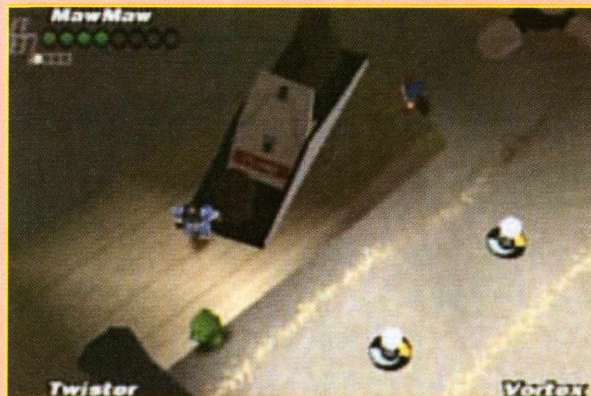
Pressione ▲, ○, →, ▲, ↑, →, ○, ↑, □.

AI lenta

Pressione ↑, ←, ▲, →, ▲, ○, ▲, □, ↑, ▲, ←.

AI rápida

Pressione ○, ↑, ▲, ○, ←, ▲, □, □, X, ↓.



Frogger 2: Swampy's Revenge

Level select

Pause o game e pressione →, □, ▲, □, ▲, R1, L1, R1, L1, ▲, ↓.

Vidas infinitas

Pause o game e pressione →, □, ▲, □, ▲, X.

Controlar tela do menu principal

Na tela do menu principal, pressione ○ para dizer "Ribbit" ou □ para comer os peixes e insetos.

Fase secreta

Colete todas as gold coins em uma fase para habilitar um secret para esta fase.

Gokujo Parodius

Level select

Na tela título, pressione □ (5 vezes), ▲ (7 vezes), ○ (3 vezes).

Invencibilidade

Pause o game e pressione ▲ (2 vezes), →, ←, →, ←, ↓, ←. Se você entrar com o código corretamente, ouvirá um som. O código pode ser inserido novamente para voltar ao modo normal.

Poder máximo

Pause o game e pressione ↑ (2 vezes), ↓ (3 vezes), ←, →, ←, →, X, ○. Se você entrar com o código corretamente, ouvirá um som. Após o game ser reiniciado, poder máximo (exceto para shields) estará disponível. Ambos os jogadores estarão melhorados em um jogo two-player. Entre com este código no modo Parodius original para obter a shield.

Salvando o game

Após perder, deixe o timer acabar e volte para a tela título. Então, escolha a opção "Save" no fundo, pressione Start e confirme e o save. Agora a configuração de botão atual também será salva. O mesmo processo pode ser usado com a opção "Load" para retomar um jogo.



Hard Boiled

Level select

Na tela de créditos de abertura, segure ↑ + X + Start e selecione "Load Game".



Lutar com o chefe level 2

Habilite o código "Level select". Então, segure L1 durante a tela "Loading".



Lutar com o chefe level 5

Habilite o código "Level select". Então, segure R1 durante a tela "Loading".



Hard Edge: The Disaster Adventure

Alternar aparência e armas

Termine o jogo e salve. Então, carregue o game salvo e selecione o personagem que completou o jogo. Pressione Select na tela de seleção de personagens e escolha "ARMS" para acessar novos equipamentos ou armas. Isso também pode ser feito após completar o jogo uma segunda vez com o mesmo personagem para habilitar um terceiro set de extras.

Heaven's Gate

Lutar como Geezer

Para lutar como o chefe "Geezer", termine o jogo com um personagem angelical na dificuldade Normal (ou superior).

Lutar como Kurara

Para lutar como Kurara, primeiro selecione um jogo no modo Arcade. Então, na tela de seleção de personagem, coloque o cursor sobre Nanase e pressione: Select, ↑, ↓ (2 vezes), L1 + L2, Start. (Uma tela brilhando confirma o código.) Após isso, coloque o cursor sobre Nanase e pressione Start.

Lutar como Kyohya

Para lutar como Kyohya, Kurara deve ser um personagem selecionável. Selecione um jogo no modo Vs. e na tela de seleção de personagem, coloque o cursor sobre Verny e pressione: Select, ←, →, ↑, ↓, R1 + R2, Start. (Se você entrar com o código corretamente, Kyohya irá aparecer próximo a Verny.)



Lutar como Unknown

Para lutar como o chefe "Unknown", termine o game com um personagem demônio na dificuldade Normal (ou superior).

Hot Shots Golf

Todos os golfistas e cursos

Para todos os golfistas e cursos:

1. Desligue o PlayStation.
2. Remova o memory card.
3. Ligue e segure os botões L e R no controle 2 (L1 + L2 + R1 + R2) antes do logo "HotShots Golf" aparecer.
4. Com o logo no primeiro plano, pressione rapidamente: ↑ (2 vezes), ↓, ↑, ←, → (2 vezes), ←, ↑ (2 vezes), ↓, ↑, ←, → (2 vezes), ← – enquanto ainda segura os botões L e R.

Cursos refletidos

Coloque o cursor sobre um curso na tela de seleção de curso e então segure L1 + L2 e pressione X.

Novo curso

Se você obter 50 pontos ou mais, isto irá habilitá-lo a ter um segundo curso que você pode escolher. Você pode obter pontos em qualquer modo que você joga.

Mudar de mão

Quando escolher um golfista, pressione L1 + R1 + X enquanto escolhe. Isto mudará o golfista para a mão oposta.

Hot Shots Golf 2

Nota: este jogo também é chamado Minna No Golf 2.

Cheat mode (versão NTSC)

Na tela name entry entre com: 2gsh como seu nome. Agora proceda como no game normal e você notará a adição de Sweet Tooth, Sir Dan e Gex. Você também habilita todos os personagens, cursos, bolas, clubes, e a fase "Top-Pro". Com o status "Top-Pro" status, também habilita dificuldades.

Resetar o jogo

Durante o jogo, pressione L1 + L2 + R1 + R2 + Select + Start.

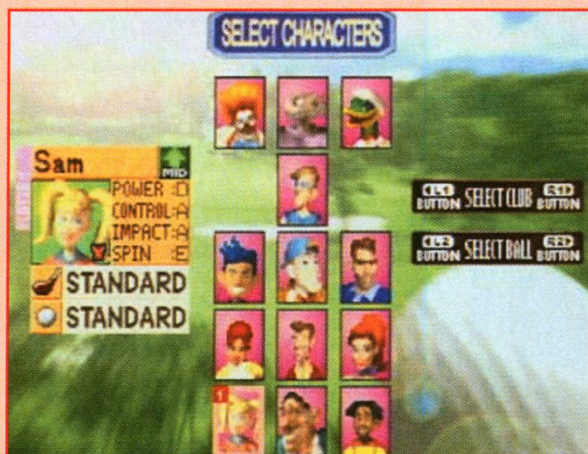


Image Fight/XMultiply

Level select (Image Fight)

Na tela título, segure R1 + R2 + Start.

Super arma (Image Fight)

Pause o game e pressione □, ○, ▲, X.

Music test (Image Fight)

Na tela de options, pressione L2 (3 vezes). Então, pressione L2 para selecionar a música.

Level select (Xmultiply)

Na tela título, segure L1 + L2 + Start.



Super arma (XMultiPLY)

Pause o game e pressione X, ▲, ○, □.

Music test (XMultiPLY)

Na tela de options, pressione L2 (2 vezes). Então, pressione L2 para selecionar a música.

Intelligent Qube

Nota: este jogo também é chamado Kurushi.

Modo Original e jogar como Cynthia

Termine o game para acessar a opção "Original" na tela "Game Mode" e habilitar Cynthia na tela de seleção de personagem.

Jogar como Spike

Termine o game com Cynthia com uma IQ de mais de 400.

Controlar o modo demo

Selecione a opção "Rules", coloque o cursor sobre Demo 1, 2, ou 3 e então segure L1 + R1 e pressione X. A tela game play irá aparecer e o personagem poderá ser controlado.



JamPack Volume 1

Demo de Pitfall 3D

Na tela MDK, pressione ▲, ○, □.

Informação de Mechwarrior 2

Na tela NBA Shootout '97, pressione ○, □, ▲.

Informação de NBA Shoot Out '97

Na tela Machine Hunter, pressione ○ (2 vezes), ▲.

Informação de Peak Performance

Na tela The Lost World, pressione □, ▲, □.

Modo two player para Puzzle Fighter 2 Turbo

Na tela título, pressione X ou Start simultaneamente nos controles 1 e 2. Agora uma partida de melhor de três irá começar.

Ver seqüência de FMV de Ogre Battle

Na tela Super Puzzle Fighter, pressione □, ▲, ○.

Ver seqüência de FMV de Steel Reign

Na tela Thunder Truck Rally, pressione ○, □, ○.

Ver seqüência de FMV de Underground CD Volume 2

Na tela Codename: Tenka, pressione □, ○, ▲.

Ver créditos

Na tela Wild Arms, pressione ▲ (2 vezes), □.



Jampack Volume 2

Ver seqüência de FMV de Gex 2

Na tela Colony Wars, pressione □, ○, ▲.

Ver seqüência de FMV de Pandemonium 2

Na tela de Intelligent Qube, pressione ○ (2 vezes), ▲.

Ver seqüência de FMV de One

Na tela NFL Gameday '98, pressione ○, ▲, ○.

Ver seqüência de FMV de Underground CD

Na tela Fighting Force, pressione ▲, ○, □.

Ver créditos

Na tela Nightmare Creatures, pressione □, ▲, □.

Kensei: Sacred Fist

Nota: este jogo também é chamado Kensei: The King Of Boxing.

Jogar como Akira

Termine o jogo no modo normal com Yugo.

Jogar como Quigtao

Termine o game no modo normal com Yuli.

Jogar como Cindy

Termine o game no modo normal com Douglas.

Jogar como Steve

Termine o game no modo normal com Allen.

Jogar como Arthur

Termine o game no modo normal com Ann.

Jogar como Kornelia

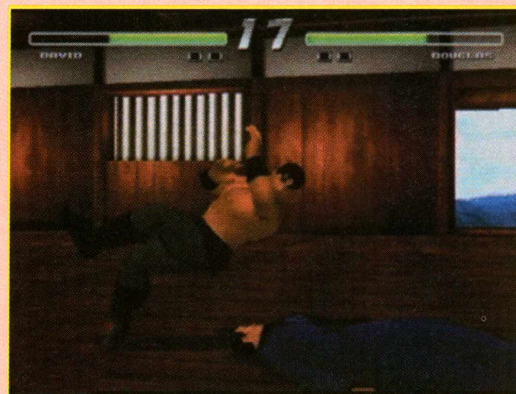
Termine o game no modo normal com Heniz.

Jogar como Sessue

Termine o game no modo normal com Hyoma.

Jogar como Mark

Termine o game no modo normal com David.



Jogar como Genya

Termine o game no modo normal com Saya.

Jogar como Zhou

Termine o game no modo normal com todos os nove personagens iniciais. Então, termine o game no modo normal uma vez mais qualquer um dos nove personagens normais.

Jogue como Kaiya

Termine o game no modo normal com os



nove personagens iniciais. Então, termine o game no modo normal uma vez mais com qualquer personagem bônus.

Jogar como Jelly/Billy

Termine o game no modo normal com Kaiya.



Jogar como Kazane

Termine o game no modo normal com Zhou.

Modo Extra

Habilite os vinte e dois personagens.

Tela de pause cheia

Pause o game e pressione R2.

Alternar roupas

Na tela de seleção de personagens, coloque o cursor sobre um lutador e então



pressione ○ ou X para selecionar sua primeira roupa, ou □ ou ▲ para selecionar uma segunda roupa.

Kattobi Tune

Todos os atributos

Vá para a tela "Garage" no modo cenário e pressione ↓ (2 vezes), ↑ (2 vezes), →, ←, →, ↓, Select.

99,999,900 créditos

Vá para a tela "Garage" no modo cenário e pressione ↑ (2 vezes), ↓ (2 vezes), ←, →, ←, →, Select.

Controlar CPU

Pause o game, pressione Select e então despause o game. Agora seu carro será controlado pela CPU. Repita este código para voltar ao controle normal.

Kileak: The DNA Imperative

Nota: este jogo também é chamado Kileak The Blood.

Invencibilidade (versão japonesa)

Na tela título, pressione rapidamente [▲ (2 vezes), ←, →, □ (2 vezes), Select, L1, L2, R1, R2] três vezes dentro de cinco segundos. Se você entrar com o código corretamente, a cor do fundo se tornará azul.

Todos os itens (versão japonesa)

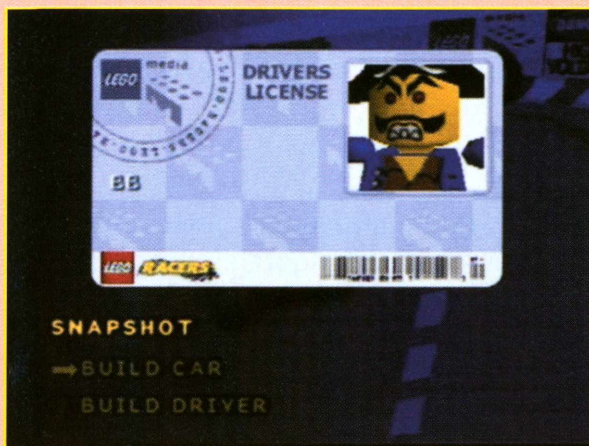
Quando a seqüência de concepção começar na tela título, pressione ○ (6 vezes), gire o direcional um círculo horários três vezes e pressione ▲, □ (2 vezes), ▲, X, Start.



Lego Racers

Turbo na largada

Segure X antes de cada pista aparecer. Quando a contagem começar, pressione X ao longo da contagem e segure X no final. Se fizer corretamente, seu carro irá começar com turbo.



Cheat mode

Selecione "Build" no menu principal. Selecione "New Racer" na tela "Build Driver". Então, entre com um dos seguintes nomes na tela "Make License". Após entrar com o última letra do nome, pressione ↓ ao invés de pressionar um botão. Após entrar com o código, vá diretamente para a tela "Build Car" e crie qualquer tipo de carro. O código irá permanecer ativo contanto que o motorista com esse nome estiver na lista de corredores disponíveis.

Rocket car

Crie um novo corredor ou edite um corredor no modo build. Selecione a

opção "Make A License" e entre com "FLYSKYHGH" como nome do corredor.

Pista Rocket Racer Run reversa

Crie um novo corredor ou edite um corredor no modo build. Selecione a opção "Make A License" e entre com "LNFRRRM" como nome do corredor.

Modo Turbo

Crie um novo corredor ou edite um corredor no modo build. Selecione a opção "Make A License" e entre com "FSTFRWRD" como nome do corredor.

Manter velocidade fora da pista

Crie um novo corredor ou edite um corredor no modo build. Selecione a opção "Make A License" e entre com "NSLWJ" como nome do corredor.

Todos pick-ups sempre no máximo

Crie um novo corredor ou edite um corredor no modo build. Selecione a opção "Make A License" e entre com "MXPMX" como nome do corredor.

Todos pick-ups pegos

Crie um novo corredor ou edite um





corredor no modo build. Selecione a opção "Make A License" e entre com "RPCRNLY" como nome do corredor.

Todos pick-ups verdes (rápido - para frente)

Crie um novo corredor ou edite um corredor no modo build. Selecione a opção "Make A License" e entre com "PGLLGRN" como nome do corredor.

Todos os pick-ups amarelos (óleo)

Crie um novo corredor ou edite um corredor no modo build. Selecione a opção "Make A License" e entre com "PGLLYLL" como nome do corredor.

Todos pick-ups vermelhos (bombas)

Crie um novo corredor ou edite um corredor no modo build. Selecione a opção "Make A License" e entre com "PGLLRD" como nome do corredor.

Sem motorista

Crie um novo corredor ou edite um corredor no modo build. Selecione a opção "Make A License" e entre com "NDRVR" como nome do corredor.

Sem rodas

Crie um novo corredor ou edite um corredor no modo build. Selecione a opção "Make A License" e entre com "NWHLS" como nome do corredor.

Sem chassis

Crie um novo corredor ou edite um corredor no modo build. Selecione a opção "Make A License" e entre com "NCHSSS" como nome do corredor.

Desabilitar todos os cheats

Crie um novo corredor ou edite um corredor no modo build. Selecione a opção "Make A License" e entre com "NMRCHTS" como nome do corredor.

Libero Grande

Jogar como Gregorio Zonaras

Termine o modo arcade na dificuldade normal .

Jogar como Arnold Lang

Consiga pontuação acima de 10,000 pontos no modo "Challenge 9" mode.

Jogar como Roland, Edgard Cailaux, Powel Gardner ou Gerald Wells

Vença a Copa Internacional com todos os países na dificuldade hard.

Jogar como Ruprecht Goes

Habilite as última três opções no modo "Challenge 9".

Jogue como David Magellan

Consiga pontuação acima de 11,500 pontos no modo "Challenge 9" em todos os níveis de dificuldade.



Jogue como Maurice Poulenc

Alcance a contagem acumulada de 100 com o Brasil no modo "vs. CPU".



Modo 1998 World Cup France

Selecione "International Cup" e coloque o cursor na opção "New Game/Continue". Então, segure X + Select + O + Start e pressione ▲. Agora todos os times serão exatamente os mesmos da Copa do Mundo de 1998.

Macross: Digital Mission VF-X

Recuperar mísseis

Pause o game, segure Select e pressione O (7 vezes), ▲, □, X. Então solte Select no controle dois.

Recuperar special attack

Pause o game, segure Select e pressione □ (7 vezes), ▲, O, X. Então solte Select no controle dois.

Debug mode

Termine o game e salve seu status. Então, coloque o cursor sobre a opção "Continue" e segure Select e O por dez segundos. A tela se tornará preta. Solte O, mantenha Select segurado e pressione O, X, □, ▲, O, X, □, ▲. O debug menu irá aparecer com as seguintes opções:

Invencibilidade, todas as VFs, nenhuma seqüência de FMV, level select, apenas modo city, alternar controle de luta, exibir seqüências de FMV, som stereo ou mono, "tiny sound", e "display info".

Ver seqüência de VFs em diferentes ângulos

Após ter todas as VFs e salvar seu game (se precisar), vá para a tela load/save. Então, coloque o cursor sobre o box em branco abaixo do box de loading e pressione O. Agora escolha uma das VFs da lista exibida. Pressione L1 ou L2 para dar zoom e na VF selecionada. Para transformar para Gerwalk, pressione Select, □. Para transformar para Battletroid, pressione Select, ▲. Para ativar special moves, pressione Select, segure R1 e pressione o botão apropriado.

Controlar câmera

Enquanto vê o exterior de uma VF, use os seguintes comandos no controle dois para ajustar a câmera:

- ←: Rotaciona a câmera para a esquerda
- : Rotaciona a câmera para a direita
- ↑: Rotaciona câmera para cima
- ↓: Rotaciona câmera para baixo
- O: correr para a direita
- L1: Zoom in
- L2: Zoom out
- R1: Zoom out
- R2: Zoom in
- Start: Reseta a câmera

Resetar o game

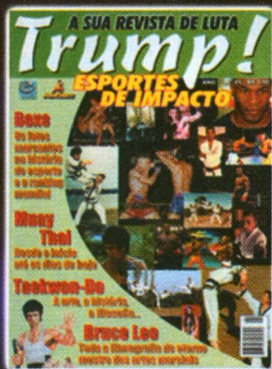
Pressione L1 + R1 + Select + Start.

A SUA REVISTA DE LUTA

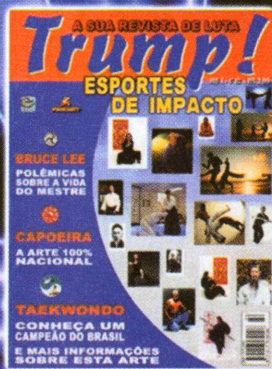
Trump!

ESPORTES DE IMPACTO

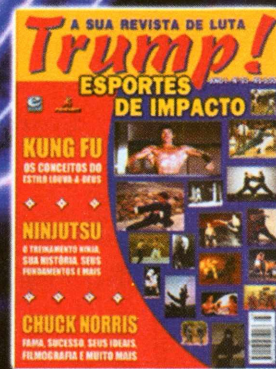
NÚMEROS ATRASADOS



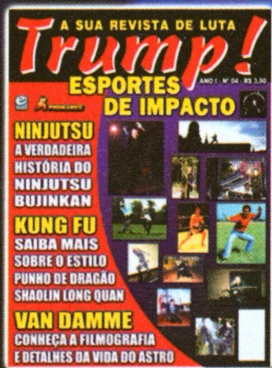
Cód: R-TR 01
Cada R\$ 3,90



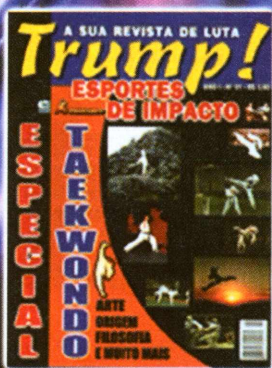
Cód: R-TR 02
Cada R\$ 3,99



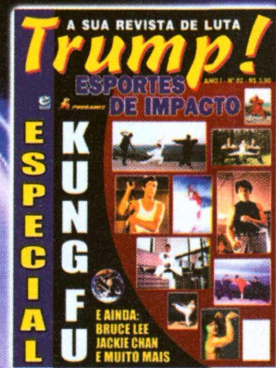
Cód: R-TR 03
Cada R\$ 3,90



Cód: R-TR 04
Cada R\$ 3,90



Cód: R-TRE 01
Cada R\$ 3,90



Cód: R-TRE 02
Cada R\$ 3,90

COMPLETE SUA COLEÇÃO

ASSINALE ABAIXO AS REFERÊNCIAS QUE DESEJA RECEBER.

- Cód: R-TR 01 - Cada R\$ 3,90 ()
- Cód: R-TR 02 - Cada R\$ 3,99 ()
- Cód: R-TR 03 - Cada R\$ 3,90 ()
- Cód: R-TR 04 - Cada R\$ 3,90 ()
- Cód: R-TRE 01 - Cada R\$ 3,90 ()
- Cód: R-TRE 02 - Cada R\$ 3,90 ()

Mande CHEQUE NOMINAL, CHEQUE CORREIO ou VALE POSTAL para EDITORA ESCALA LTDA, Caixa Postal 16.381 – CEP: 02599-970 – São Paulo/SP. Você receberá em sua casa, sem nenhuma outra despesa, em até 30 dias. Não é necessário recortar sua revista, basta mandar cópia ou xerox deste cupom. **OBSERVAÇÃO IMPORTANTE:** Os leitores que fizerem opção pela compra através de VALE POSTAL, favor preencher também a última linha do mesmo com os códigos das revistas. **MAIORES INFORMAÇÕES LIGUE (0**11) 266-3166. ATENÇÃO:** 30% de desconto para pedidos acima de 10 (dez) exemplares (não precisa ser necessariamente da mesma edição).



Machine Head

Nota: este game também é chamado BLAM! Machine Head.

Level select

No menu principal, pressione L1, ○, L1 (3 vezes), ○ (4 vezes), L1 (2 vezes), ○ (2 vezes), L1, ○, L1, ○ (4 vezes). Então, pressione R1 ou R2 para selecionar uma fase.

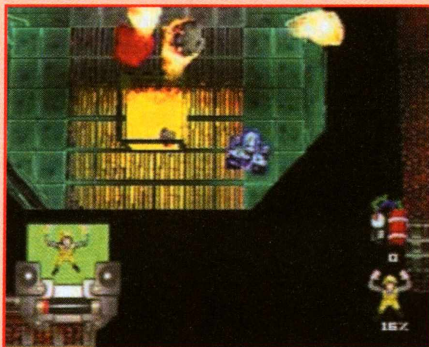
Ammo infinita

No menu principal, pressione ○ (4 vezes), L1, ○, L1 (2 vezes), ○, L1 (2 vezes), ○, L1 (4 vezes).

Energia infinita

No menu principal, pressione ○, L1 (3 vezes), ○, L1, ○ (2 vezes), L1, ○ (3 vezes), L1 (5 vezes), ○ (2 vezes), L1.

Machine Hunter



Cheat mode

Entre com "??HOST???" como uma password. Agora uma opção de cheat estará acessível no menu.

Cheat Codes

Entre com os seguintes códigos como passwords:

Código	Efeito
INVINCIBLE	Invencibilidade
NO_MISSION	Habilitar todas as saídas
URANUS	Continues infinitos
2UNLIMITED	Upgrades infinitos para armas
SHOWDROIDS	Alternar seqüência de abertura
GRIMREAPER	Matar oponentes com um único tiro
LAZYPLAYER	Todos os power-ups
GET_SACKED	Lutar apenas com chefes
SHOWCREDIT	Ver créditos
SATURN	Ver seqüência final

Passwords para as fases

Fase	Password
2	HIABY_EUHQ
3	FQAJA*EQPR
4	CYQJQIDMQQ
5	BEBBQQAYRQ
6	ZNBRRHAQNR
7	AQRDYOGAIB
8	AIRIYCAWQ
9	AECDYDDQTB
10	QMSKQMDQ_B
11	AWCLI*HAMA
12	A?CMQXEA#R
13	IBTLIJEACB
14	QMDEIVFMRR
15	QQDNIDEAIQ
16	I?DVK?HQWB
17	ACE!KYDYLR
Final	AMUIIFC!EQ



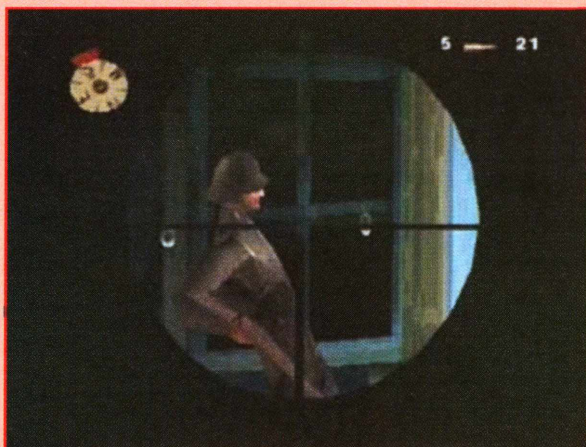
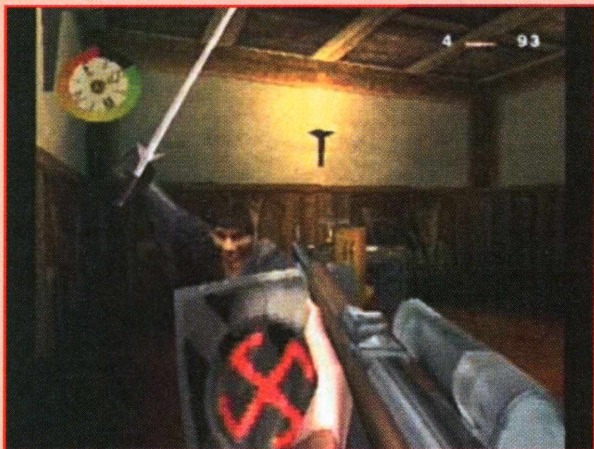
Medal Of Honor: Underground

Cheat mode

Entre com "ENTREZVOUS" como um código. Se você entrar com o código corretamente, a tela irá brilhar. Volte para a tela code entry e entre com "PORTECLEFS" como um código. Todas as missões, personagens de multi-player e secrets no game serão destravados.

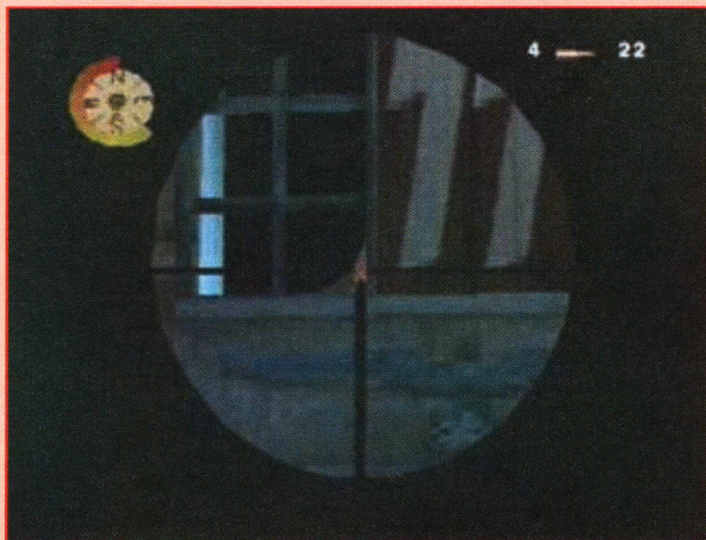
Invencibilidade

Entre com "PUISSANCE" como um código. Se você entrar com o código corretamente, a tela irá brilhar. Nota: o código apenas tem efeito em fases que já foram completadas.



Modo Podoski

Entre com "LATIREUSE" como um código. Se você entrar com o código corretamente, a tela irá brilhar. Isto permite matar com um tiro, incluindo tanks com uma handgun. Nota: o código apenas tem efeito em fases que já foram completadas e também dá a seus inimigos a habilidade de matar você com um tiro (a menos que o código de "Invencibilidade" tenha sido ativado).



Fazer as balas ricochetearem

Entre com "RICOCHET" como um código. Se você entrar com o código corretamente, a tela irá brilhar. Note: Nota: o código apenas tem efeito em fases que já foram completadas.

Quadruplicar firing rate

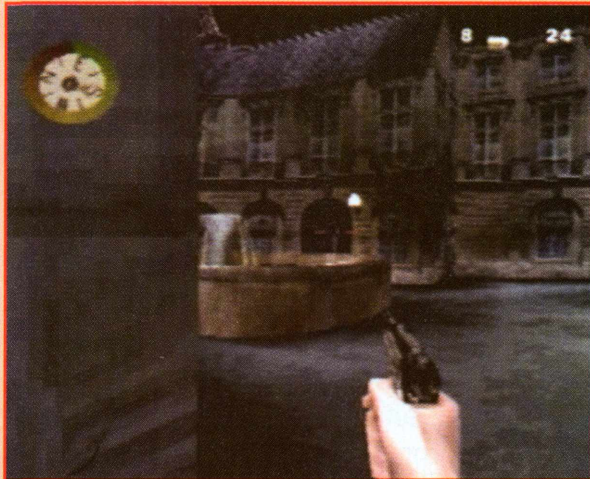
Entre com "BALLESVITE" como



um código. Se você entrar com o código corretamente, a tela irá brilhar. Nota: o código apenas tem efeito em fases que já foram completadas.

Modo Wacky taxi

Entre com "AUTODINGUO" como um código. Se você entrar com o código corretamente, a tela irá brilhar. Você terá 60 segundos para matar cada inimigo neste modo. Nota: o código apenas tem efeito em fases que já foram completadas.



Telas DreamWorks Interactive

Entre com "DWIECRANS" como um código. Se você entrar com o código corretamente, a tela irá brilhar.

Team gallery

Entre com "MOHUEQUIPE" como um código. Se você entrar com o código corretamente, a tela irá brilhar.

Cartoon gallery

Entre com "MOHDESSINS" como um código. Se você entrar com o código corretamente, a tela irá brilhar.

Megaman X5

Nota: este game também é chamado Rockman X5.

Super Nova armor de X Buster

Na tela de seleção de personagem, coloque o cursor sobre X Buster e então pressione \uparrow (2 vezes), \downarrow (9 vezes). Se você entrar com o código corretamente, ouvirá um som. Então, pressione \circ . Você começará com a Super Nova Armor de Megaman X4.



Black armor de Zero

Na tela de seleção de personagem, coloque o cursor sobre Zero e então pressione \downarrow (2 vezes), \uparrow (9 vezes). Se você entrar com o código corretamente, ouvirá um som. Então, pressione \circ .

Supreme Slash de Zero

Pressione repetidamente \rightarrow + \square o mais rápido possível. Nota: este é o melhor golpe para terminar com alguns chefes.





Mike Tyson Boxing

Cheats

Para ativar os cheats, selecione o modo World e escolha um pugilista. Renomeie o boxeador com um dos nomes listados a seguir para ativar o cheat correspondente. Uma vez que colocar o nome, coloque o cursor em Enter e pressione o botão ▲.

CLUBFUD: habilita Jimmy Flex e o estádio Disco

OLD MAN: habilita John L. Sullivan e o estádio Docks

OUCH: a cabeça do boxeador crescerá quando você socá-lo

HURTS: a cabeça do pugilista girará quando você acertá-lo

NECK: o pescoço do pugilista esticará quando você acertá-lo

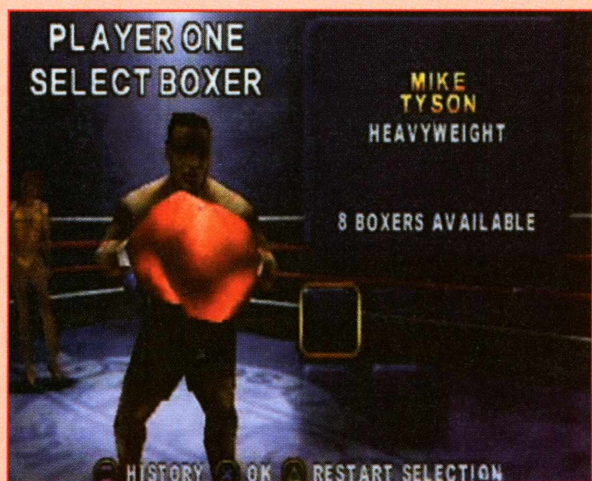
GONE: habilita o pugilista invisível

BINGY: pugilistas com cabeças pequenas

BONGY: pugilistas com cabeças grandes

STUPID: mãos e pés grandes

NORMAL: desativar todos os cheats



Moto Racer: World Tour

Cheat mode

No menu principal, pressione □, ▲, ○ (2 vezes), ↑ (2 vezes), ← para habilitar todas as pistas, bikes e modos. Se você entrar com o código corretamente, ouvirá um som.

Oponentes lentos

No menu principal, pressione ↓, ↑ (2 vezes), →, ▲, □, R2. Se você entrar com o código corretamente, ouvirá um som.





Star Wars: Demolition

Armas com fogo rápido

Selecione a opção "Preferences" e pressione L1 + R1. Então entre com "FIRERATEUP" na tela Jedi Mind Trick.

Battle mode com nenhum inimigo

Selecione a opção "Preferences" e pressione L1 + R1. Então entre com "NO_BADDIES" na tela Jedi Mind Trick.

Selecionar mesmo veículo no modo multi-player

Selecione a opção "Preferences" e pressione L1 + R1. Então entre com "MULTI_CARS" na tela Jedi Mind Trick.

Corridas e oponentes aleatórios

Selecione a opção "Preferences" e pressione L1 + R1. Então entre com "NO_PEEKING" na tela Jedi Mind Trick.

Alta gravidade

Selecione a opção "Preferences" e pressione L1 + R1. Então entre com "BFM_FEELIT" na tela Jedi Mind Trick.

Modo Fast

Selecione a opção "Preferences" e pressione L1 + R1. Então entre com "THROTTLEUP" na tela Jedi Mind Trick.

Modo Slow-motion

Selecione a opção "Preferences" e pressione L1 + R1. Então entre com "LOW_MO_ON" na tela Jedi Mind Trick.

Alternar configuração do controle

Selecione a opção "Preferences" e pressione L1 + R1. Entre com "EXTRABUTTS" na tela Jedi Mind Trick.

Ver seqüências vitória em FMV

Selecione a opção "Preferences" e pressione L1 + R1. Então entre com "MOVIE_SHOW" na tela Jedi Mind Trick.

Ver seqüência de derrota em FMV

Selecione a opção "Preferences" e pressione L1 + R1. Então entre com "SAD_MOVIES" na tela Jedi Mind Trick.

Jogar como Tamtel Shreej

Complete o game com pelo menos 10,000 créditos com Boba Fett e Wade Vox para habilitar Tamtel Shreej.

Jogar como Pugwis

Complete o game com pelo menos 10,000 créditos com General Otto e Tia & Ghia para habilitar Pugwis.

Jogar como Malakili

Complete o game com pelo menos 10,000 créditos com Tamtel Shreej, Pugwis e Wittin para habilitar Malakili.

Jogar como Boushh, Darth Maul e Lobot

Complete o game com pelo menos 10,000 créditos com Malakili para habilitar Boushh, Darth Maul e Lobot.





Space Invaders



Level select

No menu principal, selecione one ou two players e pressione **O** (ao invés de X) para começar o game. Então, uma tela de seleção que permite qualquer fase, incluindo planet Mercury com um novo power-up e um "Alien World" que apresenta o melhor fundo do game irá aparecer.

Modo Classic e créditos

Habilite o código para "Level select", escolha a fase 00, e complete-a para habilitar um final, modo classic e créditos. Pressione **→** quando selecionar o número de jogadores para acessar o modo classic. Entre na tela de options para acessar os créditos.

Nove vidas

Pause o game e pressione **→** (3 vezes), **↓**, **O**, **←**, **↓**.

Cinco tiros

Pause o game e pressione rapidamente **↓**, **←**, **O**, **↓**, **→** (3 vezes).

Spec Ops: Stealth Patrol

Invencibilidade

Entre com "ROCKSTAR" como um nome. Então, pressione Start durante o game e ative a nova opção "Invulnerability".

Supercross

Jogue como Astro Nut

Complete o game com qualquer corredor para habilitar Astro Nut.

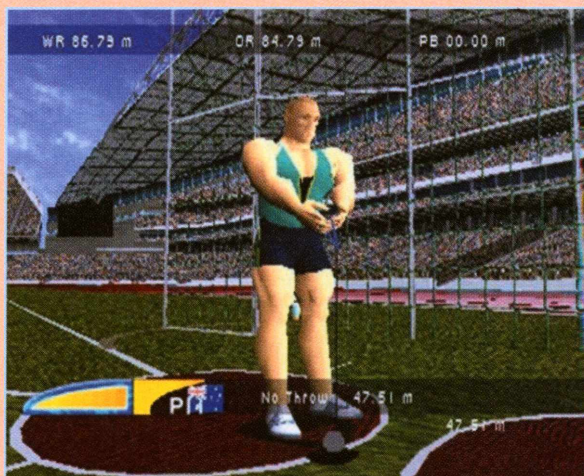
Manobras

Back Flip: Pressione **←**, **↓**, **→**, **←**.
 Gorilla Thumper: Pressione **→**, **↓**, **←**, **→**.
 Hart Attack: Pressione **→**, **↓**, **↑**.
 Mulisha Air: Pressione **←**, **↓**, **↑**.
 Nose Wheelie: Pressione **▲** + **↑**.

Sydney 2000

Stats completos

No menu principal, pressione rapidamente **←** (2 vezes), **→** (2 vezes), **↑**, **↓**, **←**, **→**, **←**. Se você entrar com o código corretamente, ouvirá um som. Selecione o modo "Olympic" para ter estatísticas completas em todos os eventos.





Tenchu 2: Birth Of The Stealth Assassins



Morte instantânea no story (versão PAL)

Páuse o game no story mode e pressione R1, L1, R1, L2. Então, segure ▲ e pressione ↓ (3 vezes), ↑. Quando você soltar ▲ o game irá reiniciar, sua energia irá baixar um pouco (98%), porém você poderá matar inimigos instantaneamente.

Mapa completo

Durante o jogo, segure Select para exibir o mapa e então pressione ○ (5 vezes). Para a versão PAL europeia/australiana, pressione Select durante o jogo para exibir o mapa e então segure Select + R1 e pressione ○ (5 vezes).

Jogue com Tatsumaru

Na tela level selection, segure ○ + □ e pressione R1, R2, L2, L1, ↑, ↓, ←, →, Select para habilitar Tatsumaru no editor de missões. Alternativamente, complete o game com Rikimaru e Ayame. Para a versão PAL europeia/australiana, coloque o cursor sobre outro personagem, como

Ayame e segure ○ + □ e pressione →, ↑, ←. Enquanto continua segurando ○ + □, segure também ↓ e pressione L1, L2. Continue segurando ○ + □, solte ↓ e pressione Select.

The World Is Not Enough

Invencibilidade

Complete a fase Meltdown na dificuldade "007" com o melhor tempo.



Todas as armas

Complete a fase Turncoat na dificuldade "007" com o melhor tempo.

Munição infinita

Complete a fase Fallen Angel na dificuldade "007" com a pontuação mais alta.

Power guns

Complete a fase Flashpoint na dificuldade "Agent" ou "007" com a pontuação mais alta.

Power goons

Complete a fase Russian Roulette na dificuldade "Agent" ou "007" com o melhor tempo.

Quiet bond

Complete a fase Villa na dificuldade "Agent" ou "007" com a pontuação mais alta.



Tomb Raider Chronicles



Opção Special Features

Entre na tela de inventário e coloque o cursor sobre "Timex-TMX". Segure L1 + L2 + R1 + R2 + ↓ + ○ e pressione ▲. Deixe o game e vá para o menu principal para encontrar a opção "Special Features".



Todas as armas, munição infinita e medikits

Entre na tela do inventário e coloque o cursor sobre "Timex-TMX". Segure L1 + L2 + R1 + R2 + ↑ e pressione ▲. Para a versão beta do game, entre na tela de inventário e coloque o cursor sobre "Small Medikit". Segure L1 + L2 + R1 + R2 + ↑ e pressione ▲.

Todos os itens

Entre na tela de inventário e coloque o cursor sobre "Timex-TMX". Segure L1 + L2 + R1 + R2 + ↓ e pressione ▲. Para a versão beta do game, entre na tela de inventário e coloque o cursor sobre "Large Medikit". Segure L1 + L2 + R1 + R2 + ↓ e pressione ▲.

Russian Base (versão beta)

No menu principal, coloque o cursor sobre a opção "New Game" e então segure L1 e pressione X para começar na Russian Base (Second Story).

Black Isle (versão beta)

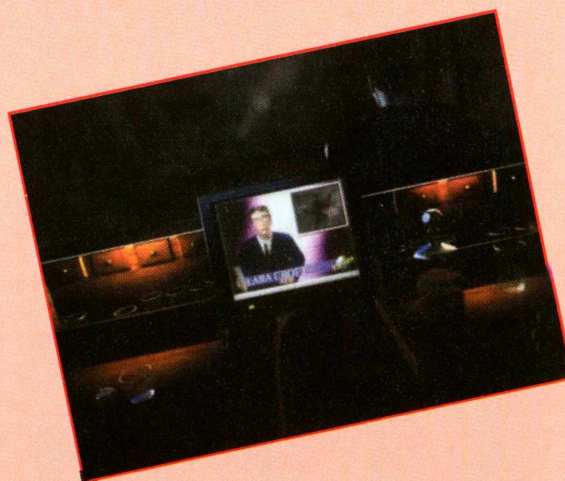
No menu principal, coloque o cursor sobre a opção "New Game" e então segure L2 e pressione X para começar na Black Isle (Third Story).

Tower Block (versão beta)

No menu principal, coloque o cursor sobre a opção "New Game" e segure R1 e pressione X para começar na Tower Block (Fourth Story).

Ver seqüências de FMV (versão beta)

No menu principal, pressione Select + R2.





Tony Hawk's Pro Skater 2

Cheat mode

Pause o game e então segure L1 e pressione X (3 vezes), □, ▲, ↑, ↓, ←, ↑, □, ▲, X, ▲, ○, X, ▲, ○. Se você entrar com o código corretamente, a tela de pause irá tremer. Então, selecione a opção "End Run" do menu de pause. Todos os cheats, fases, seqüências de FMV, McSqueeb, Officer Dick e Spider-Man serão habilitados.

Todas as fases

Pause o game e então segure L1 e pressione ↑, ▲, →, ↑, □, ▲, →, ↑, ←, □ (2 vezes), ↑, ○ (2 vezes), ↑, →. Se você entrar com o código corretamente, a tela de pause irá tremer.

Todos os personagens secretos

Pause o game e então segure L1 e pressione □, ○, →, ▲, ○, →, ○, ▲, →, □, →, ↑ (2 vezes), ←, ↑, □. Se você entrar com o código corretamente, a tela de pause irá tremer.

Todos os gaps e Private Carrera

Pause o game e então segure L1 e



pressione ↓, ↑, ← (2 vezes), ○, ←, ↑, ▲ (2 vezes), ↑, →, □ (2 vezes), ↑, X. Se você entrar com o código corretamente, a tela de pause irá tremer.

Elevar estatísticas para 5

Pause o game e então segure L1 e pressione ↑, □, ▲, ↑, ↓. Se você entrar com o código corretamente, a tela de pause irá tremer.



Elevar estatísticas para 6

Pause o game e então segure L1 e pressione ↓, □, ▲, ↑, ↓. Se você entrar com o código corretamente, a tela de pause irá tremer.

Elevar estatísticas para 7

Pause o game e então segure L1 e pressione ←, □, ▲, ↑, ↓. Se você entrar com o código corretamente, a tela de pause irá tremer.

Elevar estatísticas para 8

Pause o game e então segure L1 e pressione →, □, ▲, ↑, ↓. Se você entrar com o código corretamente, a tela de pause irá tremer.



Elevar estatísticas para 9

Pause o game e então segure L1 e pressione ○, □, ▲, ↑, ↓. Se você entrar com o código corretamente, a tela de pause ira tremer.

Elevar estatísticas para 10

Pause o game e então segure L1 e pressione X, ▲, ○, □, ▲, ↑, ↓. Se você entrar com o código corretamente, a tela de pause ira tremer.

Elevar estatísticas para 10

Pause o game e então segure L1 e pressione X, ▲, ○, X (3 vezes), □, ▲, ↑, ↑. Se você entrar com o código corretamente, a tela de pause ira tremer. Alternativamente, complete o game completando todos os objetivos das missões no modo career seis vezes.

Pontos extras

Pause o game em uma competição e então segure L1 e pressione □, ○, →, □, ○, →, □, ○, →. Se você entrar com o código corretamente, a tela irá tremer.

Dinheiro extra

Pause o game e então segure L1 e pressione X, ↓, ←, →, ↓, ←, →. Se você entrar com o código corretamente, a tela irá tremer.

Game completo

Pause o game e então segure L1 e pressione ○, ←, ↑, →, ○, ←, ↑, →, X, ○,

←, ↑, →, ○, ←, ↑, → para marcar o game como completado com o skatista atual. Se você entrar com o código corretamente, a tela irá tremer.



Começar de locais aleatórios

Pause o game e então segure L1 e pressione □, ▲, →, ↑, ↓, ↑, ←, □, ▲, →, ↑, ↓, ↑, ←, ○, ↑, ←, ▲. Se você entrar com o código corretamente, a tela irá tremer. Alternativamente, complete o





game completando todos os objetivos das missões no modo career duas vezes.

Equilíbrio perfeito

Pause o game e então segure L1 e pressione →, ↑, ←, □, →, ↑, □, ▲. Se você entrar com o código corretamente, a tela irá tremer. Alternativamente, complete o game completando todos os objetivos das missões no modo career quatro vezes.

Kid mode

Pause o game e então segure L1 e pressione →, □, ▲, ↑, ↓. Se você entrar com o código corretamente, a tela irá tremer. Alternativamente, complete o game completando todos os objetivos das missões no modo career três vezes.



Turbo mode

Pause o game e então segure L1 e pressione ↓, □, ▲, →, ↑, ○, ↓, □, ▲, →, ↑, ○ para aumentar a velocidade do game em 25%. Se você entrar com o código corretamente, a tela de pause irá tremer.

Wire frame mode

Pause o game e então segure L1 e pressione ↓, ○, →, ↑, □, ▲. Se você entrar com o código corretamente, a tela irá tremer. Alternativamente, complete o game completando todos os objetivos das missões no modo career oito vezes.

Modo slow-motion

Pause o game e então segure L1 e pressione ○, ↑, ▲, □, X, ▲, ○. Se você entrar com o código corretamente, a tela irá tremer. Alternativamente, complete o game completando todos os objetivos das missões no modo career nove vezes.

Smooth mode (mapas sem texturas)

Pause o game e então segure L1 e pressione ↓ (2 vezes), ↑, □, ▲, ↑, →. Se você entrar com o código corretamente, a tela irá tremer. Alternativamente, complete o game completando todos os objetivos das missões no modo career doze vezes.

Disco mode

Pause o game e então segure L1 e pressione ↓, ↑, □, ○, ↑, ←, ↑, X. Se você entrar com o código corretamente, a tela irá tremer. Alternativamente, complete o game completando todos os objetivos das missões no modo career catorze vezes.

Baixa gravidade

Pause o game e então segure L1 e pressione X, □, ←, ↑, ↓, ↑, □, ▲. Se você entrar com o código corretamente, a tela irá tremer. Alternativamente, complete o game completando todos os objetivos das missões no modo career treze vezes.

Baixíssima gravidade

Pause o game e então segure L1 e



pressione ←, ↑, ←, ↑, ↓, ↑, □, ▲, ←, ↑, ←, ↑, ↓, ↑, □, ▲. Se você entrar com o código corretamente, a tela irá tremer.

Skatista gordo

Pause o game e então segure L1 e pressione X (4 vezes), ←, X (4 vezes), ←, X (4 vezes), ← para deixar seu skatista gordo. Se você entrar com o código corretamente, a tela de pause irá tremer. Nota: este código pode ser feito várias vezes para deixar o skatista cada vez mais gordo. Alternativamente, complete o game completando todos os objetivos das missões no modo career treze vezes.

Skatista magro

Pause o game e então segure L1 e pressione X (4 vezes), □, X (4 vezes), □, X (4 vezes), □ para deixar seu skatista magro. Se você entrar com o código corretamente, a tela de pause irá tremer. Nota: este código pode ser feito várias vezes para deixar o skatista cada vez mais magro. Alternativamente, complete o game completando todos os objetivos das

missões no modo career onze vezes.

Flip mode

Pause o game e então segure L1 e pressione ↑, ↓, ←, →, ▲, X, □, ○, ↑, ↓, ←, →, ▲, X, □, ○. Se você entrar com o código corretamente, a tela de pause irá tremer. Este modo reverte a fase do game em uma imagem espelhada. Alternativamente, complete o game completando todos os objetivos das missões no modo career quinze vezes.

Flight mode

No menu principal, pressione ↑ (4 vezes), X, □, ↑ (4 vezes), X, □, ↑ (4 vezes). Se você entrar com o código corretamente, a roda irá girar. Comece um jogo e pressione um dos seguintes botões para voar:

Flutuar: segure X.

Voar para frente: segure ▲ enquanto estiver no ar.

Virar à esquerda: pressione L1.

Virar à direita: pressione R1.

Virar à esquerda: pressione L2.

Virar à direita: pressione R2.





Skatistas da Neversoft

No menu principal, segure L1 e pressione \uparrow , \square (2 vezes), \blacktriangle , \rightarrow , \uparrow , \circ , \blacktriangle . Se você entrar com o código corretamente, a roda irá virar. Então, entre com um dos seguintes nomes na tela "Create Skater" para habilitar membros do time de desenvolvimento da Neversoft:

Aaron Cammarata
Chris Rausch
Connor Jewett
Darren Thorne
Gary Jesdanun
Jason Uyeda
Joel Jewett
Johnny Ow
Junki Saita
Mick West
Noel Hines
Nolan Nelson
Ralph D'Amato
Ryan McMahon
Scott Pease
Edwin Fong
Jeremy Andersen
Silvio
Aaron Skillman
Hudson
Kage
NggdynIn
Robert Earl
The Pouncer
Chewbacca
CountryGimp

Game ou créditos de música mais rápido

Segure \downarrow durante o game

ou créditos musicais.

Rotações mais fáceis

Pressione R2 para girar despreocupado.

Uma vez: 180

Duas vezes: 360

Três vezes: 540

Quatro vezes: 720

Cinco vezes: 900



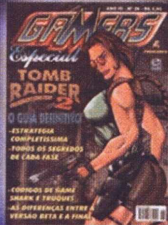
GAMERS

Especial

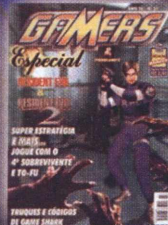
NÚMEROS ATRASADOS



Cód.: R-GE 25
R\$ 2,90



Cód.: R-GE 26
R\$ 2,90



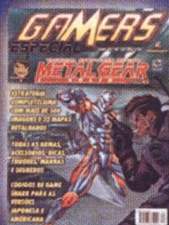
Cód.: R-GE 27
R\$ 2,90



Cód.: R-GE 28
R\$ 3,40



Cód.: R-GE 29
R\$ 3,40



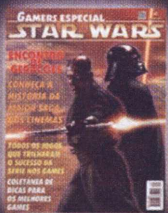
Cód.: R-GE 30
R\$ 3,50



Cód.: R-GE 31
R\$ 3,50



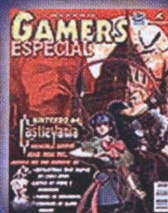
Cód.: R-GE 33
R\$ 3,50



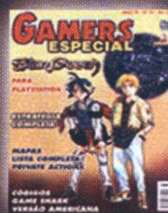
Cód.: R-GE 34
R\$ 3,50



Cód.: R-GE 35
R\$ 3,50



Cód.: R-GE 36
R\$ 3,50



Cód.: R-GE 37
R\$ 3,50

COMPLETE SUA COLEÇÃO

ASSINALE ABAIXO AS REFERÊNCIAS
QUE DESEJA RECEBER.

Cód.: R-GE 25 - R\$ 2,90 ()
Cód.: R-GE 26 - R\$ 2,90 ()
Cód.: R-GE 27 - R\$ 2,90 ()
Cód.: R-GE 28 - R\$ 3,40 ()
Cód.: R-GE 29 - R\$ 3,40 ()
Cód.: R-GE 30 - R\$ 3,50 ()

Cód.: R-GE 31 - R\$ 3,50 ()
Cód.: R-GE 33 - R\$ 3,50 ()
Cód.: R-GE 34 - R\$ 3,50 ()
Cód.: R-GE 35 - R\$ 3,50 ()
Cód.: R-GE 36 - R\$ 3,50 ()
Cód.: R-GE 37 - R\$ 3,50 ()

Mande CHEQUE NOMINAL, CHEQUE CORREIO ou VALE POSTAL para EDITORA ESCALA LTDA, Caixa Postal 16.381 - CEP: 02599-970 - São Paulo/SP. Você receberá em sua casa, sem nenhuma outra despesa, em até 30 dias. Não é necessário recortar sua revista, basta mandar cópia ou xerox deste cupom. **OBSERVAÇÃO IMPORTANTE:** Os leitores que fizerem opção pela compra através de VALE POSTAL, favor preencher também a última linha do mesmo com os códigos das revistas. **MAIORES INFORMAÇÕES** LIGUE (0**11) 266-3166 **ATENÇÃO:** 30% de desconto para pedidos acima de 10 (dez) exemplares (não precisa ser necessariamente da mesma edição)



Ultimate Fighting Championship

Jogue como John McCarthey (referee)

Entre com "Big John" como um primeiro nome e qualquer coisa como último nome no modo career. Quando pedir para salvar, escolha "No" e saia. Nota: o nome tem que ser escrito como mostrado, com maiúscula e minúscula. Alternativamente, vença o modo championship road com um lutador criado para habilitar o tipo de corpo, estilo de luta, voz e apelido de "Big" John McCarthey no modo career.

Jogue como Card Girl

Entre com "Smile" como um primeiro nome e qualquer coisa como último nome no modo career. Quando pedir para salvar, escolha "No" e saia. Alternativamente, vença o modo UFC com todos os 22 lutadores para habilitar o tipo de corpo de Card Girl, estilo de luta, voz e apelido no modo career.



Jogue como Karate Fighter

Entre com "Chop" como um primeiro nome e qualquer coisa como último nome no modo career. Quando pedir para salvar, escolha não "No" e saia.

Jogue como Ninja Fighter

Entre com "Sasuke" como primeiro nome e qualquer coisa como um último nome no modo career. Quando pedir para salvar, escolha "No" e saia.

Jogue como Pro-Wrestler

Entre como "Mask" como um primeiro nome e qualquer coisa como um último nome no modo career. Quando pedir para salvar, escolha "No" e saia.

Jogue como Kung-Fu Fighter

Entre com "Kung-Fu" como um primeiro nome e qualquer coisa como último nome no modo career. Quando pedir para salvar, escolha "No" e saia.

Jogue como Kick Boxer

Entre com "Punch" como um primeiro nome e qualquer coisa como último nome no modo career. Quando pedir para salvar, escolha "No" e saia.

Jogue como Ulti-Man

Entre com "OCTAGON" como hometown no modo career. Quando pedir para salvar, escolha "No" e saia. Alternativamente, vença o modo championship road na dificuldade hard com



qualquer lutador para habilitar o tipo de corpo de Ulti-Man, voz, apelido e "Octagon" como local no modo career.

lutadores para habilitar o estilo de luta de Ulti-Man e "Suitcase" como local no modo career.

Jogue como Sumo Wrestler

Entre com "CIRCLE" como hometown no modo career. Quando pedir para salvar, escolha "No" e saia.

Jogue como Street Fighter

Entre com "STREET" como hometown no modo career. Quando pedir para salvar, escolha "No" e saia.

Jogue como Amateur Wrestler

Entre com "MAT" como hometown no modo career. Quando pedir para salvar, escolha "No" e saia.

Jogue como Bruce Buffer

Vença o modo UFC com um lutador criado para habilitar o tipo de corpo de Bruce Buffer, estilo de luta, voz e apelido no modo career.

Super lutador

Na tela ability points no modo career, entre com as seguintes estatísticas para cada atributo:

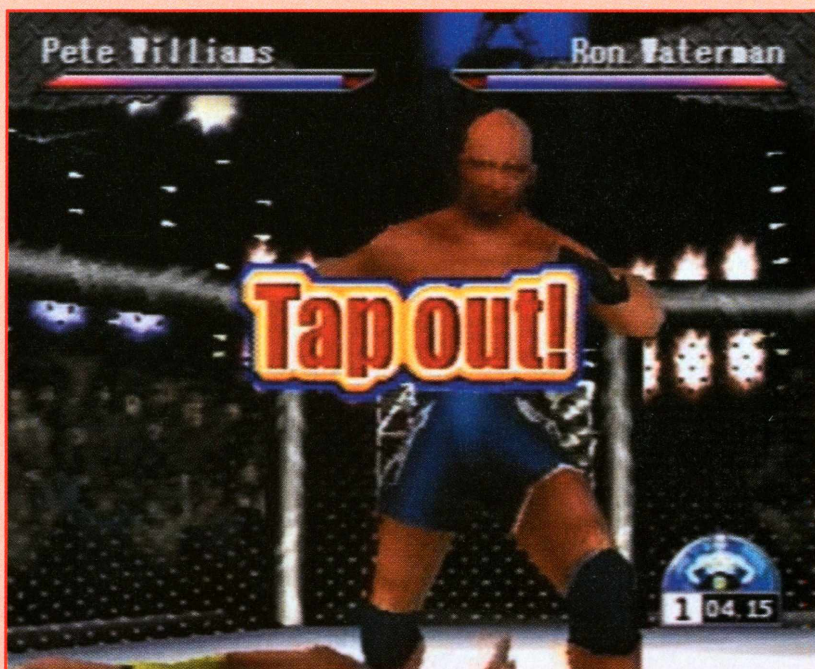
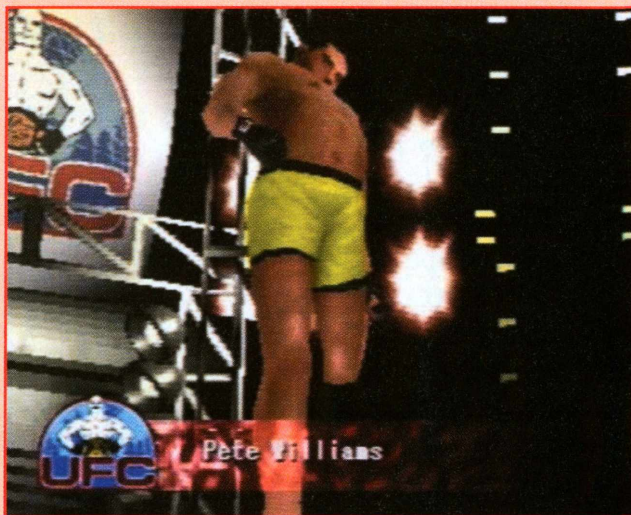
- Life: 23
- Power: 51
- Speed: 3
- Endurance: 9
- Stamina: 27
- Octagon Control: 77
- Ground Skill: 34

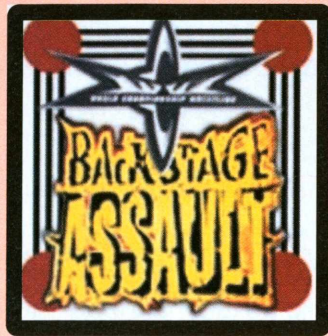
Suitcase

Vença o modo championship road com todos os 22

Mais tipos de corpos e estilos de luta

Vença o modo UFC com qualquer um dos 22 lutadores para habilitar seus tipos de corpo e estilo de luta no modo career.





WCW Backstage Assault

Stamina infinita

No menu principal, pressione R1 (2 vezes), ▲, R1 (2 vezes), ▲.

Armas indestrutíveis

No menu principal, pressione L1, R1, L1, R1, □ (2 vezes).

Lutadores grandes

No menu principal, pressione R1 (2 vezes), ▲ (2 vezes), L1 (2 vezes).

Lutadores pequenos

No menu principal, pressione R1 (2 vezes), L1 (2 vezes), □ (2 vezes).

Substituir grunhidos

No menu principal, pressione R1, L1, R1, L1, ▲ (2 vezes). Os grunhidos normais serão substituídos por sons rudes.

Baixa gravidade

No menu principal, pressione R1, L1 (3 vezes), □, ▲.

Lute como Buff Bagwell

Derrote Buff Bagwell no modo hardcore challenge na dificuldade medium para habilitá-lo.

Lute como Daffney

Vença o Hardcore Gauntlet com Sid para habilitar Daffney.

Lute como Eric Bischoff

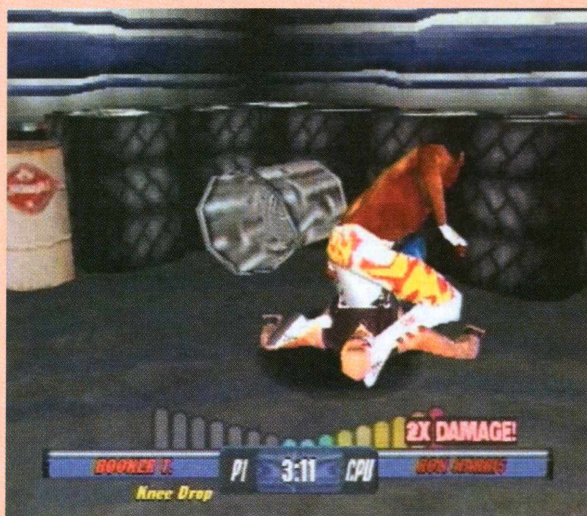
Complete o modo hardcore challenge na dificuldade hard com Vince Russo para habilitar Eric Bischoff.

Lute como General Rection

Vença o Hardcore Gauntlet com Sting para habilitar General Rection.

Lute como Kimberly

Complete o modo hardcore challenge na dificuldade hard com Diamond Dallas Page para habilitar Kimberly.



Lute como La Parka

Nocauteie seu oponente com a cadeira de aço na truck area no modo hardcore challenge para habilitar La Parka.

Lute como Medusa

Adquira uma luta no banheiro das mulheres no modo hardcore challenge para habilitar Medusa.



Lute como Mike Awesome

Arremesse seu oponente sobre uma mesa, banco ou sofá na secret area do bloco no modo hardcore challenge para habilitar Mike Awesome.

Lute como Norman Smiley

De para o lutador criado a provocação de Big Wiggle. Então, selecione esse lutador no modo hardcore challenge em qualquer nível de dificuldade. Faça a provocação de Big Wiggle a qualquer momento em uma partida para habilitar Norman Smiley.

Lute como Scott Hall

Complete o modo hardcore challenge em qualquer nível de dificuldade com Kevin Nash para habilitar Scott Hall.

Lute como Rey Mysterio Jr.

Derrote Rey Mysterio Jr. no modo hardcore challenge na dificuldade medium para habilitá-lo.

Lute como Vampiro

Ateie fogo em seu oponente na truck area no hardcore challenge para habilitar Vampiro.

Lute como Vince Russo

Nocauteie seu oponente com a pasta no Media Center ou Parking Garage no modo hardcore challenge para habilitar Vince Russo.

Lute como Mona, Elizabeth e The Total Package

Complete o modo hardcore challenge com qualquer lutador criado, masculino ou feminino, para habilitar Mona, Elizabeth e The Total Package.

Lute como Lance Storm, Mike Awesome, Lt. Loco e Doug Dillinger

Complete o modo hardcore challenge na dificuldade easy com qualquer lutador masculino para habilitar Lance Storm, Mike Awesome, Lt. Loco e Doug Dillinger.

Media Center

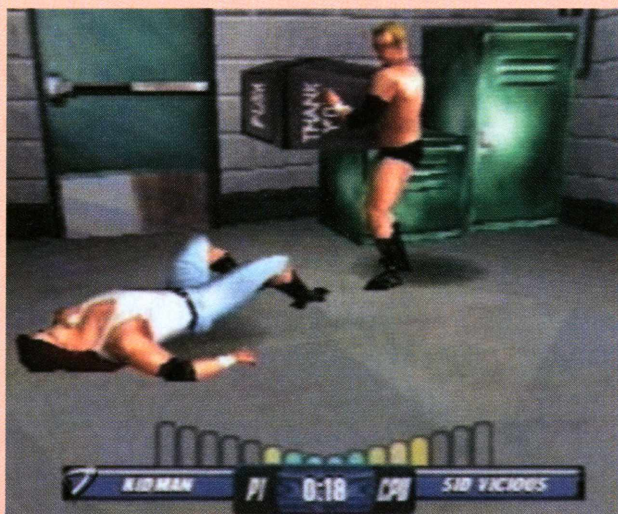
Complete o modo hardcore challenge e ganhe o Hardcore Title. Então, compita para o U.S. Title. O Media Center será habilitado antes de você completar o U.S. Title. Vá para ele e complete-o para usá-lo no modo exhibition.

Parking Garage

Com os títulos Hardcore e U.S. Titles, vá para World Heavyweight. O Parking Garage será habilitado antes de você completar o World Heavyweight. Complete-o para usá-lo no modo exhibition.

Alternar roupas

Complete o modo hardcore challenge em qualquer nível de dificuldade para habilitar novas roupas para este lutador.





WWF: Smackdown 2 - Know Your Role

Jogue como "Bad Ass" Billy Gunn

Jogue no modo season e obtenha o King Of The Ring event durante o Ano 1. Billy Gunn aparecerá durante o PPV e poderá estar em tournament ou main event. Após o evento, "Bad Ass" Billy Gunn será habilitado.

Lute como Cactus Jack

Lute no modo season e no WWF Smackdown antes do No Way Out event durante o Ano 1, Cactus Jack irá retornar e enfrentará Triple H uma partida no No Way Out e em Hell In A Cell. Após o evento, Cactus Jack será habilitado.

Lute como Debra

Jogue no modo season mode e no WWF Raw após Royal Rumble durante o ano 1. Debra irá aparecer nos bastidores. Depois, no evento, ela pedirá a Vince McMahon para estar na Beauty Contest do evento. Após o evento, Debra será habilitada.

Lute como Mean Street Posse

Durante o modo season o Mean Street Posse irá aparecer nos bastidores traçando um plano para vencer alguém durante um evento, ou irá falar com Shane McMahon e terá uma partida contra alguém. Peat Gas, Rodeny e Joey Abs serão habilitados após o evento.

Lute como Michael Cole

Jogue no modo season e no WWF Raw após WrestleMania durante o Ano 1. Michael Cole será habilitado.

Lute como Mick Foley

Jogue no modo season e no WWF Smackdown antes do WrestleMania event



durante o Ano 1, Mick Foley irá retornar. Após o evento, Mick Foley será habilitado.

Lute como Shawn Michaels

Jogue no modo season e obtenha o WWF Judgment Day event durante o Ano 1. Vença a partida para habilitar Shawn Michaels.

Lute como "Stone Cold" Steve Austin

Jogue no modo season e obtenha o WWF Backlash event durante o Ano 1. Steve Austin aparecerá como segundo árbitro no evento principal. Vença a partida para habilitar "Stone Cold" Steve Austin.

Lute como Pat Patterson e Gerald Brisco

Jogue no modo season e obtenha o Fully Loaded event durante o Ano 1. Eles terão uma disputa durante o evento e então serão habilitados após o evento terminar. Eles podem estar no próximo evento se não estiverem em Fully Loaded.

WWF New York backstage area

Jogue no modo season e, no começo de dezembro durante o Ano 1, Michael Cole irá introduzir você no WWF New York .

Comercial WrestleMania 2000

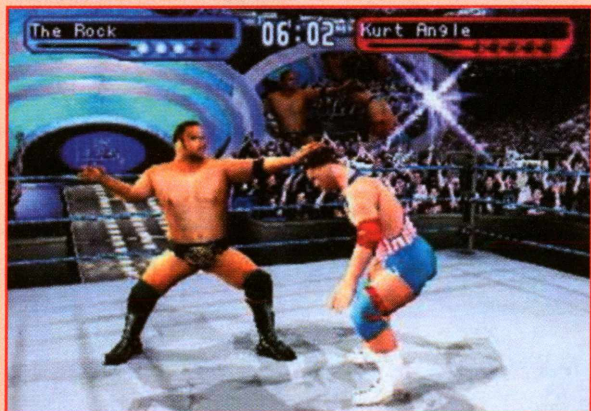
Jogue no modo season e obtenha a quarta semana de março.



225 de ability points

Para obter 225 ability points para seu lutador criado, fixe as seguintes características:

Weak Neck , Weak Waist , Weak Elbow, Weak Knee, The Iron King



Habilitar todos os lutadores mais rápido

Pule as partidas no modo season.

Todas as características bônus

Complete o ano 6 no modo season para habilitar todas as características.

Aparecimento de D-Generation-X

Lute como Road Dogg ou X-pac em uma tag match e eles irão aparecer como DX; ou jogue como Triple H e X-pac e eles irão aparecer como DX.

Aparecimento de New Age Outlaws

Lute como Road Dogg ou Billy Gunn em uma tag match e eles irão aparecer como New Age Outlaws.

Aparecimento de Radicalz

Crie um Stable com Chris Benoit, Dean Malenko, Perry Saturn e Eddy Guerrero. Fixe suas músicas como "Chris Benoit" e seus golpes como "Normal 1". Quando dois desses jogadores aparecerem em uma tag

match juntos eles irão aparecer como Radicalz.

Lista de lutadores desconhecidos (unknown)

A seguir, uma lista de lutadores desconhecidos que podem ser habilitados no modo season. Eles não são lutadores atuais, mas seus golpes e provocações são habilitados e podem ser usados no modo creation.

Unknown A: Ric Flair (Figure of Four e The Strut)

Unknown B: Kevin Nash (Jacknife 2 e seu signature elbow no canto)

Unknown C: Scott Hall (Insider's Edge e Fallaway Slam)

Unknown D: Goldberg (Brainbuster aka. Jackhammer, Spear)

Unknown E: Sting (Sharpshooter, Scoop Reverse DDT)

Unknown F: "Hollywood" Hogan (Leg Drop, all taunts)

Unknown G: Jeff Jarret (Sexay Facebuster, Figure of Four 2, Tornado Arm Break)

Unknown H: Scott Steiner(Super Camel Clutch, Spin Belly to Back Suplex)

Unknown I: Manami Toyota (Osaka Street Cutter, Tornado DDT)





WWF: Smackdown 2 - Know Your Role

Jogue como "Bad Ass" Billy Gunn

Jogue no modo season e obtenha o King Of The Ring event durante o Ano 1. Billy Gunn aparecerá durante o PPV e poderá estar em tournament ou main event. Após o evento, "Bad Ass" Billy Gunn será habilitado.

Lute como Cactus Jack

Lute no modo season e no WWF Smackdown antes do No Way Out event durante o Ano 1, Cactus Jack irá retornar e enfrentará Triple H uma partida no No Way Out e em Hell In A Cell. Após o evento, Cactus Jack será habilitado.

Lute como Debra

Jogue no modo season mode e no WWF Raw após Royal Rumble durante o ano 1. Debra irá aparecer nos bastidores. Depois, no evento, ela pedirá a Vince McMahon para estar na Beauty Contest do evento. Após o evento, Debra será habilitada.

Lute como Mean Street Posse

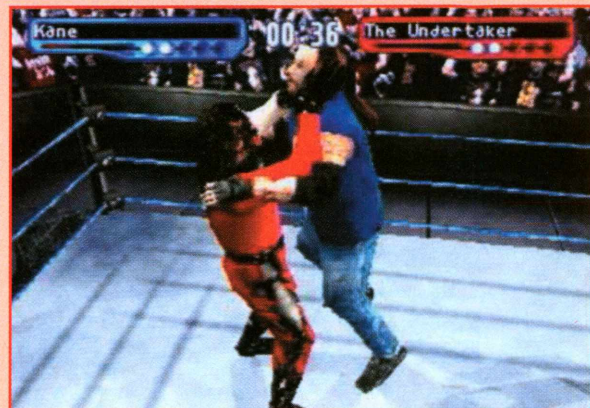
Durante o modo season o Mean Street Posse irá aparecer nos bastidores traçando um plano para vencer alguém durante um evento, ou irá falar com Shane McMahon e terá uma partida contra alguém. Peat Gas, Rodey e Joey Abs serão habilitados após o evento.

Lute como Michael Cole

Jogue no modo season e no WWF Raw após WrestleMania durante o Ano 1. Michael Cole será habilitado.

Lute como Mick Foley

Jogue no modo season e no WWF Smackdown antes do WrestleMania event



durante o Ano 1, Mick Foley irá retornar. Após o evento, Mick Foley será habilitado.

Lute como Shawn Michaels

Jogue no modo season e obtenha o WWF Judgment Day event durante o Ano 1. Vença a partida para habilitar Shawn Michaels.

Lute como "Stone Cold" Steve Austin

Jogue no modo season e obtenha o WWF Backlash event durante o Ano 1. Steve Austin aparecerá como segundo árbitro no evento principal. Vença a partida para habilitar "Stone Cold" Steve Austin.

Lute como Pat Patterson e Gerald Brisco

Jogue no modo season e obtenha o Fully Loaded event durante o Ano 1. Eles terão uma disputa durante o evento e então serão habilitados após o evento terminar. Eles podem estar no próximo evento se não estiverem em Fully Loaded.

WWF New York backstage area

Jogue no modo season e, no começo de dezembro durante o Ano 1, Michael Cole irá introduzir você no WWF New York .

Comercial WrestleMania 2000

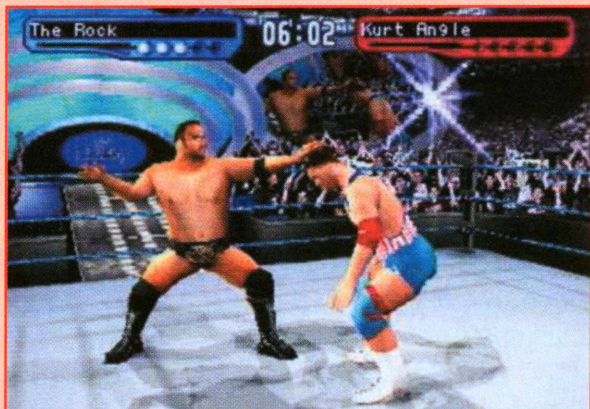
Jogue no modo season e obtenha a quarta semana de março.



225 de ability points

Para obter 225 ability points para seu lutador criado, fixe as seguintes características:

Weak Neck , Weak Waist , Weak Elbow, Weak Knee, The Iron King



Habilitar todos os lutadores mais rápido

Pule as partidas no modo season.

Todas as características bônus

Complete o ano 6 no modo season para habilitar todas as características.

Aparecimento de D-Generation-X

Lute como Road Dogg ou X-pac em uma tag match e eles irão aparecer como DX; ou jogue como Triple H e X-pac e eles irão aparecer como DX.

Aparecimento de New Age Outlaws

Lute como Road Dogg ou Billy Gunn em uma tag match e eles irão aparecer como New Age Outlaws.

Aparecimento de Radicalz

Crie um Stable com Chris Benoit, Dean Malenko, Perry Saturn e Eddy Guerrero. Fixe suas músicas como "Chris Benoit" e seus golpes como "Normal 1". Quando dois desses jogadores aparecerem em uma tag

match juntos eles irão aparecer como Radicalz.

Lista de lutadores desconhecidos (unknown)

A seguir, uma lista de lutadores desconhecidos que podem ser habilitados no modo season. Eles não são lutadores atuais, mas seus golpes e provocações são habilitados e podem ser usados no modo creation.

Unknown A: Ric Flair (Figure of Four e The Strut)

Unknown B: Kevin Nash (Jacknife 2 e seu signature elbow no canto)

Unknown C: Scott Hall (Insider's Edge e Fallaway Slam)

Unknown D: Goldberg (Brainbuster aka. Jackhammer, Spear)

Unknown E: Sting (Sharpshooter, Scoop Reverse DDT)

Unknown F: "Hollywood" Hogan (Leg Drop, all taunts)

Unknown G: Jeff Jarret (Sexay Facebuster, Figure of Four 2, Tornado Arm Break)

Unknown H: Scott Steiner (Super Camel Clutch, Spin Belly to Back Suplex)

Unknown I: Manami Toyota (Osaka Street Cutter, Tornado DDT)





- Unknown J: Japanese Lucha Collection (Queen Suplex Pin, Spinning Arm Drag)
- Unknown K: Diamond Dallas Page (BuhBuh Cutter)
- Unknown L: Booker T (Scissors Kick, rock bottom)
- Unknown M: The Great MUTA (Moonsault and Dragon Screw)
- Unknown N: Japanese Shoot Wrestling (Rear Naked Choke, Guillotine Choke)
- Unknown O: Naoya Ogawa (STO, Judo Hip Throw)
- Unknown P: Masahiro Chono (STF and Yakuza Kick)
- Unknown Q: Jyushin Thunder Lyger (Brainbuster DDT, Fisherman DDT, Shooting Star Press)
- Unknown R: Big Van Vader (Chokeslam, Powerbomb, Vader Bump, Big Splash, Moonsault)
- Unknown S: Mitsuharu Misawa (Dangerous Driver Tiger Driver 91, Emerald Fusion)
- Unknown T: U.S. Shoot Wrestling (Finishing Punch, Flipping Arm Bar)
- Unknown U: Terry Funk (Spinning Toe Hold, Pulling Piledriver)
- Unknown V: Ernest "The Cat" Miller (Kung Fu Straight Punch, Kung Fu Hip Toss)
- Unknown W: Kenta Kobashi (Clothesline From Hell, Bomb to Facebuster, Orange Crush Pin)
- Unknown X: Big Show (Show Stopper)
- Unknown Y: Ken Shamrock (Shamrock Ankelock)
- Unknown ZA: Andre the Giant (Giant elbow)
- Unknown ZB: Bob Buckland (Chicken Wing Cross Face)

- Unknown ZJ: Jerry "The King" Lawler (Piledriver)
- Unknown ZS: Sgt. Slaughter (Cobra Clutch)

Dois lutadores em uma moto

Vá para create-a-stable e selecione quatro lutadores. Fixe a entrada em "Motorcycle Type 4" e escolha dois lutadores. Quando eles entrarem no ring, os dois lutadores estarão em uma moto.

Roupa de baixo de Tish Stratus'

Lute como Trish e tenha a oponente caída em frente da câmera para ver que sua calcinha é vermelha.



MONTE JÁ O SEU NEGÓCIO

SEJA UM NOVO EMPRESÁRIO

Faça parte de uma empresa franqueadora líder no mercado de video games, que produz várias publicações especializadas de grande sucesso: GameStation, Anime Mix, Shark Action, Trump, Gamers e PróDicas.

Ingresso neste segmento muito promissor que representará em breve o principal lazer das famílias, com produtos de alta tecnologia, ex.: PlayStation 2, Xbox e Gamecube, possuem DVD, acesso à Internet e video game de alta definição, que são realmente um sucesso além da quantidade de recursos que movimentarão em produtos e propaganda. Grandes empresas mundiais estão entrando no setor, ex.: Sony, Microsoft e outras, o que possibilitará com certeza um grande crescimento.

TRABALHE COM PRODUTOS DE ALTA TECNOLOGIA E FÁCIL ADMINISTRAÇÃO

INFORMAÇÕES SOBRE FRANCHISING

Rua Pio XI, 230 Alto da Lapa
CEP 05060-000 São Paulo - SP
Tel: (11) 3641-0444 Fax: (11) 3641-0448

internet: www.progames.com.br
e-mail: franchising@progames.com.br



PROGAMES

A
B
R
A

U
M
A

F
R
A
N
Q
U
I
A



LOJAS ESPECIALIZADAS EM VIDEO GAME



OS MELHORES PREÇOS E CONDIÇÕES, TODAS AS MARCAS E SISTEMAS, OS MAIS RECENTES LANÇAMENTOS, TODA LINHA DE ACESSÓRIOS E SEMPRE UM ATENDIMENTO ESPECIALIZADO

PROGAMES

LOJAS FRANQUIADAS

SÃO PAULO

LAPA - RUA PIO XI, 230 - TEL.: (0**11) 3641-0444 / 3831-0444

PENHA - RUA CAPITÃO AVELINO CARNEIRO, 457 - TEL.: (0**11) 6942-0816

SANTANA - RUA CONS. MOREIRA DE BARROS, 314 - BAIXOS - TEL.: (0**11) 6979-6644

V. CARRÃO - PRAÇA AURÉLIO LOMBARDI, 62 - TEL.: (0**11) 295-1190

GRANDE SÃO PAULO

DIADEMA - RUA ANTONIO DIAS ADORNO, 344 - TEL.: (0**11) 4076-1986

OSASCO - RUA NARCISO STURLINI, 448 - TEL.: (0**11) 7085-2701 - (BOA VISTA)

OSASCO - RUA PALESTINA, 1650 - TEL.: (0**11) 7203-3185 - (MUNHOZ JR.)

SUZANO - RUA BENJAMIN CONSTANT, 1093 - TEL.: (0**11) 477-6350

INTERIOR DE SÃO PAULO

BAURU - PRAÇA DAS CEREJEIRAS, 03-38 - ALTOS DA CIDADE - TEL.: (0**14) 227-5484

CAMPINAS - RUA COM. QUERUBIM URIEL, 271 - TEL.: (0**19) 255-2545 (CAMBUÍ)

INDAIATUBA - RUA 13 DE MAIO, 805 - TEL.: (0**19) 3875-3025

OURINHOS - R. PARANÁ, 288 - TEL.: (0**14) 322-2424 (CENTRO)

PIRACICABA - RUA GOV. PEDRO DE TOLEDO, 1765 - TEL.: (0**19) 434-7179

RIBERÃO PRETO - RUA FLORIANO PEIXOTO, 905 - TEL.: (0**16) 625-8094

SALTO - RUA ITAPIRÚ, 158 - TEL.: (0**11) 7828-1163

S. J. DOS CAMPOS - AV. DR. ADHEMAR DE BARROS, 1319 - TEL.: (0**12) 341-7250

OUTROS ESTADOS

BAHIA

SALVADOR - LADEIRA DO ACUPE, 2A - TEL.: (0**71) 356-1372 (BROTAS)

BRASÍLIA

ASA NORTE - SCLN, 313 - BLOCO - E. LOJA - 64 - TEL.: (0**61) 274-3311

GOIÁS

GOIANIA - RUA T-64, QUADRA 150 - LOTE 10/11 - LOJA 4 E 5 - TEL.: (EM BREVE) (0**62) (SETOR BUENO)

MINAS GERAIS

POUSO ALEGRE - R. CEL. OTÁVIO MEYER, 160 - LOJA 130 - TEL.: (0**35) 421-7693

SÃO LOURENÇO - AV. COMENDADOR COSTA, 295 LOJA 15 - TEL.: (0**35) 331-1683

PARAÍBA

JOÃO PESSOA - AV. NEGO, 200 SALA 112 - TEL.: (0**83) 226-2369

PARANÁ

CURITIBA - AV. SETE DE SETEMBRO, 4132 - TEL.: (0**41) 224-1235 (BATEL)

CURITIBA - R. MANOEL EUFRÁSIO, 826 - TEL.: (0**41) 253-3008 (JUVEVÊ)

CURITIBA - AV. REP. ARGENTINA, 1534 - TEL.: (0**41) 244-4667 (ÁGUA VERDE)

CURITIBA - R. PADRE ANCHIETA, 1989 - TEL.: (0**41) 339-8943 (CHAMPANHÁ)

RIO DE JANEIRO

BARRA - AV. DAS AMÉRICAS, 7707 - LOJA 104 - BL 01 - TEL.: (0**21) 438-8317 (SHOP. MILEN.)

BONSUCESSO - R. ADAIL, 24 - TEL.: (0**21) 564-3608

COPACABANA - AV. N. SRA COPACABANA, 680 - 2º S 5 - LOJA B - TEL.: (0**21) 547-2644

FREGUESIA - EST. DOS TRÊS RIOS, 200 - BL 3 - LOJA 119 - TEL.: (0**21) 443-8522

ILHA DO GOVERNADOR - R. ENG. COELHO CINTRA, 10 - TEL.: (0**21) 462-0657

MEIER - R. ANA BARBOSA, 47 LOJA 106 - TEL.: (0**21) 596-2111

TIJUCA - R. CONDE DE BONFIN, 346 S/L 205 - TEL.: (0**21) 569-9043

GRANDE RIO DE JANEIRO

NITERÓI - R. MARIZ E BARROS, 351 - TEL.: (0**21) 610-2071 (ICARÁI)

INTERIOR DO RIO DE JANEIRO

PETRÓPOLIS - R. DO IMPERADOR, 772 - S/L 6 E 8 - TEL.: (0**24) 242-8887 (GALERIA MARCH.)

RIO GRANDE DO SUL

PORTO ALEGRE - R. J. SIMPLÍCIO A. CARVALHO, 908 - TEL.: (0**51) 341-3027 (V. IPIRANGA)

SANTA CATARINA

FLORIANÓPOLIS - RUA LAURO LINHARES, 898 S/L - TEL.: (0**48) 233-2488 (TRINDADE)

JOINVILLE - RUA DR. JOÃO COLIN, 377 CENTRO - TEL.: (0**47) 433-7429

SERGIPE

ARACAJÚ - AV. BARÃO DO MARUIM, 943 - TEL.: (0**79) 213-0699 (SÃO JOSÉ)

www.progames.com.br

INFORMAÇÕES SOBRE FRANCHISING

TEL. (0**11) 3641-0444 OU 3641-0448 - E-MAIL: franchising@progames.com.br

RUA PIO XI, Nº 230 - ALTO DA LAPA - SÃO PAULO - SP - CEP 05060-000