

DVD-ROM

REVISTA

FULLGAMES

ANO 10 - Nº 97 - R\$ 17,90

www.fullgames.com.br

CALL OF JUAREZ

EXCLUSIVO

TEXTOS EM PORTUGUÊS

JOGO BRINDE

COMPLETO E ORIGINAL

INCLUI PÔSTER E MANUAL



O game brinde desta revista possui a seguinte classificação etária:

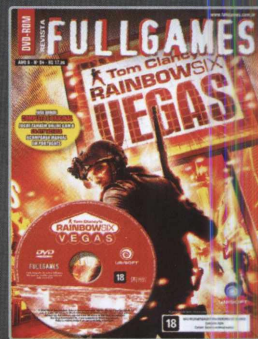
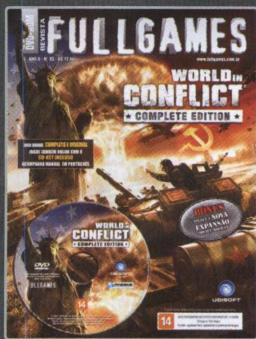
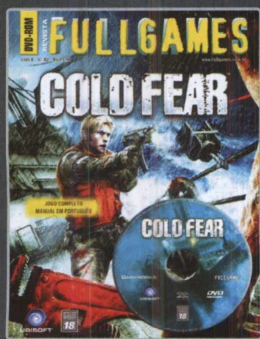
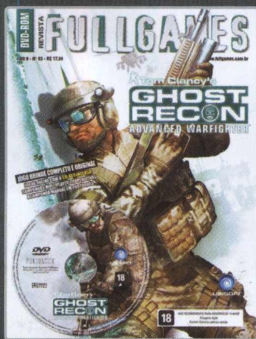
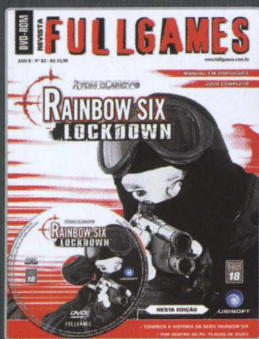
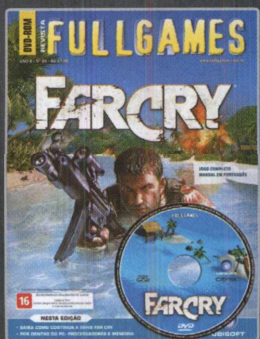
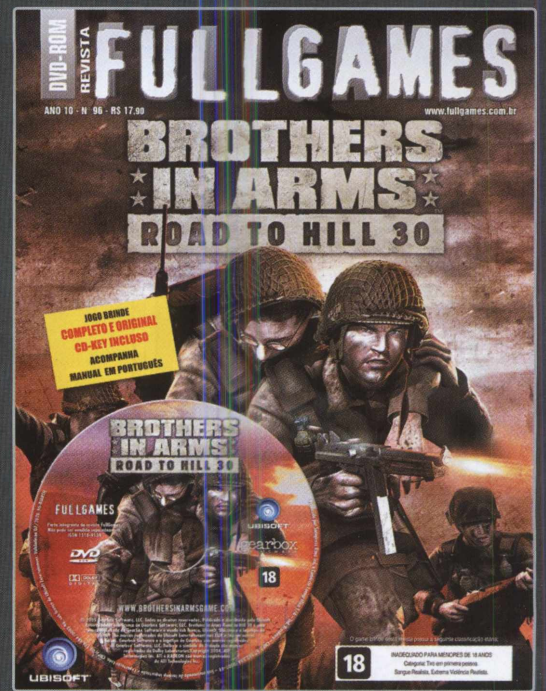
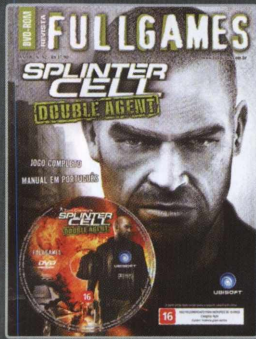
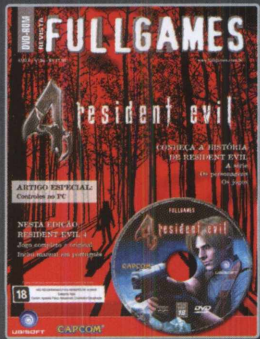
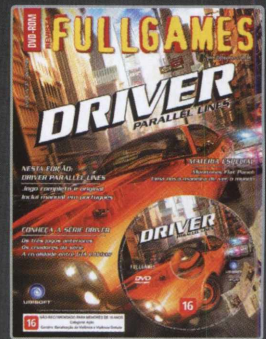
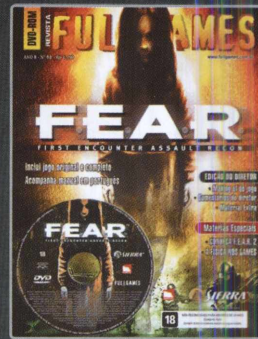
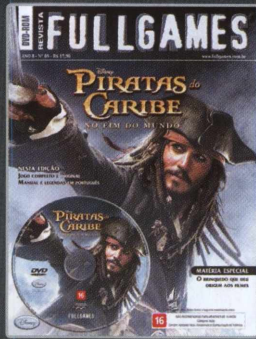
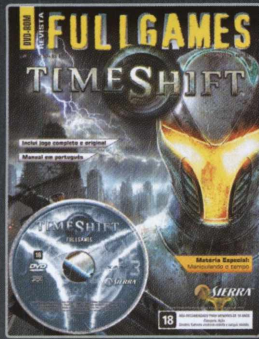
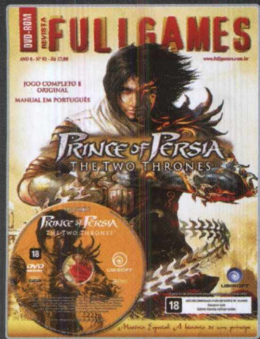
18

INADEQUADO PARA MENORES DE 18 ANOS

Categoria: Tiro em primeira pessoa.

Contém: assassinato, violência gratuita e agressão física.

UMA COLEÇÃO RECHEADA DE SUCESSOS. ESCOLHA O SEU.



WWW.FULLGAMES.COM.BR

AMERICANAS BOMPREGO CONDOR CASA DO CARTUCHO CASA & VIDEO C F MAIA COMPUCRAZY DATISHOP DIGIMER
DIGITAL TIGER DOCTOR COMPUTADORES EMOÇÃO VIRTUAL INFOTECH L3TEC LEBISCUIT LEITURA LOGIN
LIVRARIA CULTURA LIVRARIAS CURITIBA METROPOLIS PDG INFORMÁTICA RI HAPPY SARAIVA SUBMARINO WAL-MART

EDITORIAL

A edição 97 da FullGames está aqui e trazendo Call of Juarez, um clássico ambientado no velho-oeste e com uma grande novidade: é com orgulho que conseguimos traduzir o jogo, todos os textos, tanto nos menus quanto nos filmes e diálogos.

Com uma história bem rica e com muitos diálogos, nos esforçamos para conseguir diretamente com a Techland este importante trabalho que muitos leitores sempre solicitaram.

E tem mais: a versão do jogo inclusa nessa revista traz suporte ao DirectX 10. Quem possuir o hardware compatível terá uma experiência visual ainda melhor, com novos efeitos exclusivos de DirectX 10.

Quanto ao jogo em si, você será levado à busca pelo tesouro perdido de Juarez. Dizem que as pessoas que vão atrás dele só encontram a perdição e loucura, daí o nome de "Chamado de Juarez".

Poderá você na pele do jovem Billy e do reverendo Ray mudar esta lenda? Durante a aventura você verá que a história destes dois personagens chegará a um desfecho surpreendente.

Um ótimo jogo pra você - e não se esqueça de nos seguir no Twitter: @revfullgames.

Até a próxima!

*Equipe
FullGames*

DIRETORA
Patrícia B. Bordignon Rodrigues

GERENTE GERAL
Alexandre Jannoni

**EDITOR CHEFE E
GERENTE DE PRODUTO**
Alexandre Rodrigues

JORNALISTA RESPONSÁVEL
Ricardo Farah Willoweit
Mtb 42.876

SUORTE TÉCNICO E COLABORAÇÃO
Thiago Costa

EDIÇÃO E ARTE
Pedro Pellicano

PUBLICIDADE
publicidade@incomp.com.br

DISTRIBUIÇÃO
Fernando Chinaglia Distribuidora S.A.
R. Teodoro da Silva, 907
Rio de Janeiro - RJ

REVISTA FULLGAMES
é uma publicação da
Incomp Imp. e Exp. Ltda.

C.N.P.J.: 00.176.484/003-96
Av. Diógenes Ribeiro de Lima, 1776 - Lj. 02
São Paulo - SP - CEP 05458-001
Todos os direitos reservados.

Telefone: (11) 2588-0850
Suporte Técnico: (11) 3071-1390
suporte@incomp.com.br

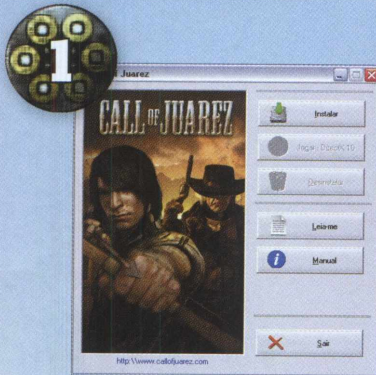


www.fullgames.com.br
www.incomp.com.br
siga-nos no Twitter: @revfullgames

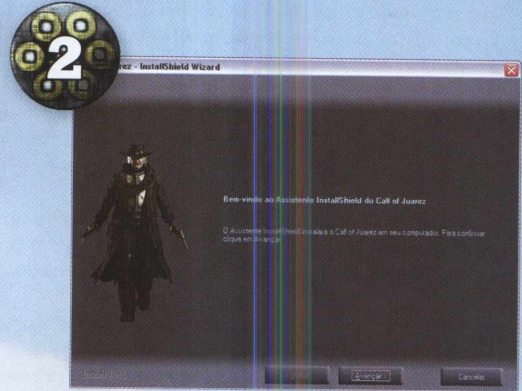
Instalação

Insira o disco de jogo no leitor de DVD-ROM de seu computador e aguarde alguns segundos.

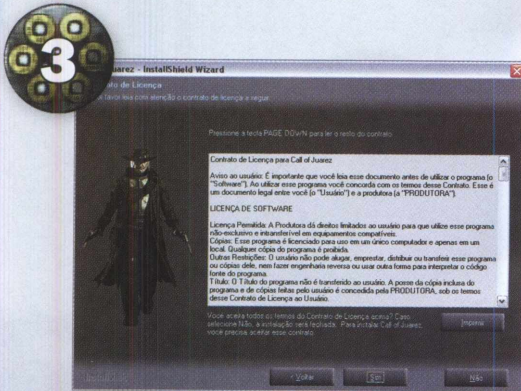
Caso ele não seja executado automaticamente, vá até **Meu Computador** e dê um duplo clique no ícone do DVD.



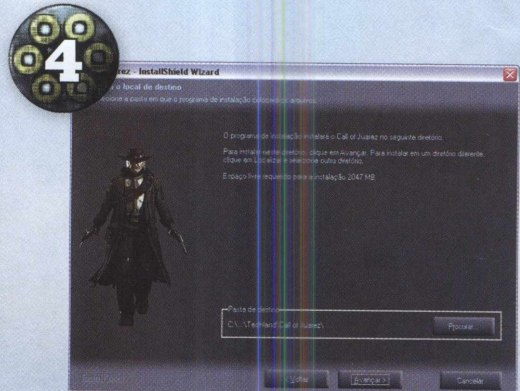
Clique em **INSTALAR** para iniciar o processo de instalação do jogo.



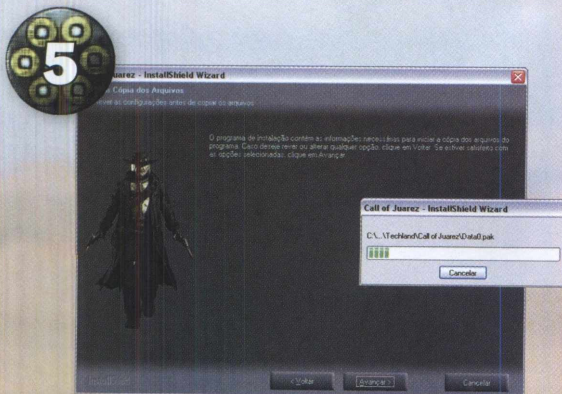
Clique em **AVANÇAR** nessa tela.



Clique em **SIM** para aceitar o contrato de licença.



Você pode alterar o local de instalação ou deixar o padrão do jogo. Clique em **AVANÇAR**.



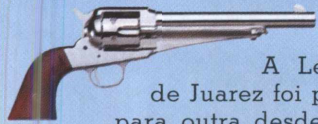
Clique em **AVANÇAR** e aguarde a cópia de arquivos.



Clique em **CONCLUIR** para finalizar o processo de instalação do jogo.



HISTÓRIA



A Lenda do Ouro Perdido de Juarez foi passada de uma geração para outra desde a época de Hernando Cortez. Dizem que o ouro era para o resgate de Montezuma, feito refém pela Espanha na grande capital Azteca de Tenochtitlan.

O tesouro desapareceu pouco após a cidade ser saqueada e alguns acreditam que ele está

enterrado próximo à cidade fronteiriça de Juarez.

A lenda diz que o Rei do Sol Azteca, Huitzilopochtli, amaldiçoou o tesouro fazendo com que aqueles que vão atrás dele encontrem apenas a insanidade e a perdição.

Essa loucura ficou conhecida como Call of Juarez.

PERSONAGENS

Billy Candle

Mesmo sendo um homem jovem, Billy se viu forçado a amadurecer rapidamente no imperdoável Velho Oeste.

Sem nunca ter conhecido seu pai, ele tem o nome Billy Candle devido a um misterioso medalhão que ganhou de sua mãe e carrega até hoje.

Billy tem um bom coração, mas geralmente leva a culpa pelos erros de outras pessoas.



Ele consegue passar despercebido pelos inimigos e usar essa habilidade em seu benefício. Billy também é muito ágil, conseguindo escalar objetos e usar itens para chegar ao topo de prédios.



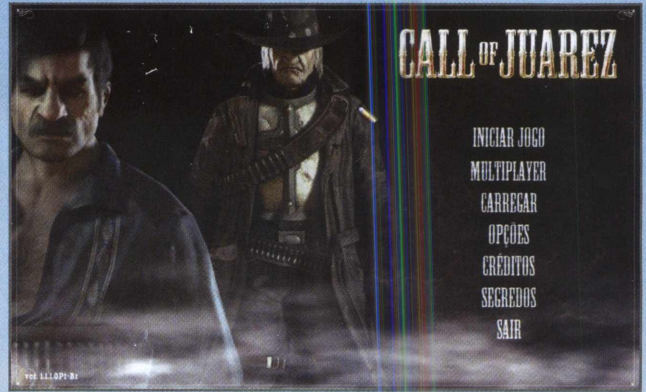
Reverendo Ray



O Reverendo Ray é um homem de Deus que teve uma vida dura. Rumores dizem que ele já foi um pistoleiro temido por todos que atravessassem seu caminho.

Hoje ele é uma pessoa religiosa que dedica sua vida a salvar vidas perdidas e trazer luz aos pecadores. Quando a situação exige, o Reverendo Ray mostra ser um homem imponente com incrível força física.

MENU PRINCIPAL



INICIAR JOGO

Antes de iniciar o primeiro capítulo você pode escolher o nível de dificuldade - fácil, médio ou difícil.

Você também pode começar um jogo a partir de qualquer episódio que já tenha terminado usando o menu de Carregar Jogo. Nessa opção também é possível escolher o nível de dificuldade.

MULTIPLAYER

Mais informações sobre os modos e as opções de multiplayer podem ser encontradas ao longo dessa revista.

CARREGAR

Carrega um jogo salvo anteriormente.

OPÇÕES

Aqui você acessa opções de configuração do jogo (como controles e gráficos).

CRÉDITOS

Mostra os créditos da equipe que fez o jogo.

SEGREDOS

Mostra segredos do jogo.

SAIR DO JOGO

Sai do jogo e retorna para o Windows.

MENU DE PAUSA

CONTINUAR

Continua o jogo após a pausa. Caso o personagem morra essa opção não estará disponível.

REINICIAR CAPÍTULO

Essa opção reinicia o capítulo atual desde o início.

REINICIAR SUB-NÍVEL

Se o capítulo que você estiver jogando for dividido em sub-níveis, use essa opção para iniciar o sub-nível atual desde o início.

SALVAR/CARREGAR

Use essa opção para salvar o estado atual de seu jogo

ou carregar um jogo salvo anteriormente. Se um personagem morre a opção de Salvar fica desabilitada.

OPÇÕES

Opções de performance e configuração do jogo. Para mais detalhes veja abaixo.

SAIR PARA O MENU

Escolha essa opção para sair do jogo e retornar ao Menu Principal.

Importante! Qualquer jogo não salvo será perdido.

Acesse esse menu apertando a tecla Esc durante o jogo.

CONTINUAR
REINICIAR CAPÍTULO
REINICIAR SUB-NÍVEL
SALVAR
CARREGAR
OPÇÕES
SAIR PARA MENU

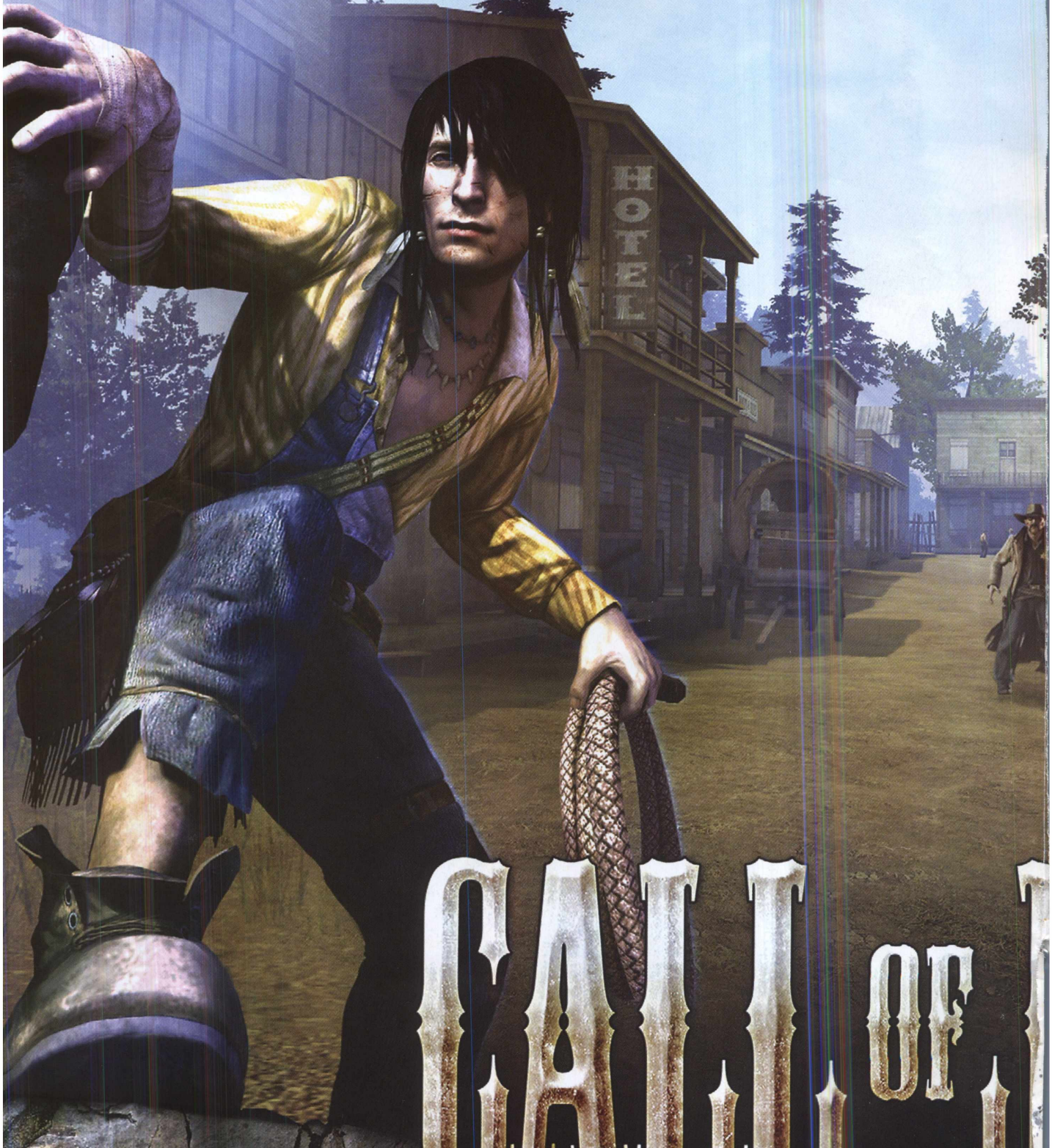
JÁ À VENDA NA FULLGAMES 94

Tom Clancy's

RAINBOWSIX VEGAS



FULLGAMES



CALL OF JUEZ





JUAREZ



da Techland. Call of Juarez é uma marca registrada da Techland e é usada sob licença.

ClubVicio.com.br - GameVicio Entretenimento - FlashVicio.com.br

GameVicio

www.gamevicio.com.br

Wii

Xbox 360

PlayStation 3

PC

*O maior e melhor site
de jogos do Brasil!*

Traduções
Notícias
Prévias
Você!

CONTROLES DO JOGO

SINGLE PLAYER

PARA FRENTE - W
PARA TRÁS - S
PARA A ESQUERDA - A
PARA A DIREITA - D
INCLINAR À ESQUERDA - Q
INCLINAR À DIREITA - E
AÇÃO - F
FOCO - X
ANDAR - SHIFT
AGACHAR - CTRL ESQUERDO
PULAR - BARRA DE ESPAÇO
CHUTAR - C
CORRER COM O CAVALO - CAPS LOCK
ALTERNAR PARA TIRO - Z
TIRO ESQUERDO - BOTÃO ESQUERDO DO MOUSE
TIRO DIREITO - BOTÃO DIREITO DO MOUSE
RECARREGAR - R
SELECIONAR PISTOLA ESQUERDA - 1
SELECIONAR PISTOLA DIREITA - 2
SELECIONAR RIFLE - 3
SELECIONAR DINAMITE - 4
SELECIONAR CHICOTE - 5
SELECIONAR ARCO E FLECHA - 6
PRÓXIMA ARMA - RODA DO MOUSE PARA CIMA
ARMA ANTERIOR - RODA DO MOUSE PARA BAIXO
JOGAR ARMA - BACKSPACE
MÃOS - 0 (ZERO)
MOSTRAR OBJETIVOS - O
MOSTRAR LOGS (REGISTROS) - L
SALVAMENTO RÁPIDO - F5
CARREGAMENTO RÁPIDO - F8

MULTIPLAYER

CORRER - CAPS LOCK
FALAR - Y
FALAR PARA A EQUIPE - U
PLACAR - TAB
MUDAR DE EQUIPE - T
VOZES - V



AÇÕES E COMBATE

ANDANDO A CAVALO

Para montar em um cavalo coloque sua visão sobre a cela e aperte a tecla de ação (F por padrão). Você pode andar a cavalo de forma semelhante a quando está a pé, mas usando as teclas laterais para virar o animal. É possível também olhar ao redor com o movimento do mouse.

A tecla de Galope (Caps Lock por padrão) faz o cavalo ir mais rápido. Você deve correr apenas por curtos períodos para não cansar o cavalo. Um ícone separado no canto superior direito da tela mostra a saúde e força do animal.

DUELANDO



Os duelos dependem muito de bom reflexo. Durante essas disputas, aguarde até que a contagem regressiva chegue à zero ou que seu oponente faça um movimento para pegar a arma. Você não poderá atirar antes disso.

Pegue sua arma movendo o mouse para baixo e então o eleve para mirar. Use o ícone na tela para mirar e atire logo para vencer. Lembre-se de que você pode se inclinar para os lados durante os duelos e desviar de balas do inimigo.

MODO DE CONCENTRAÇÃO

Ray pode usar suas habilidade de saque rápido de armas (Modo de Concentração)

Para usá-lo, guarde as armas e aperte o botão esquerdo ou direito do mouse para sacá-las. Você verá duas miras na tela - atire quando elas estiverem por cima do inimigo. Após usar esse modo será preciso aguardar certo tempo até que ele seja habilitado novamente.

ESCALANDO

Billy é o único personagem que pode escalar sobre pedras e obstáculos. Para fazer isso fique de frente ao objeto e pule ao mesmo tempo em que segura a tecla de andar para frente.

Billy também pode usar objetos próximos a prédios para subir ao topo. Basta andar até o objeto, apertar a tecla de Ação para pegá-lo, ir até o local desejado e apertar novamente a tecla de ação para colocar o objeto no solo. Então é só usá-lo para escalar.

CHICOTE



O chicote pode ser usado como arma com o botão esquerdo do mouse, mas também ajudar no movimento pelo cenário. Quando quiser escalar a um ponto alto ou saltar por um buraco, prenda-se em um galho com seu chicote (botão direito do mouse). Você pode então encurtar (botão direito do mouse) ou estender (botão esquerdo do mouse) o chicote da maneira que for necessário. Para largar aperte ambos os botões do mouse ao mesmo tempo ou use a tecla de pulo.

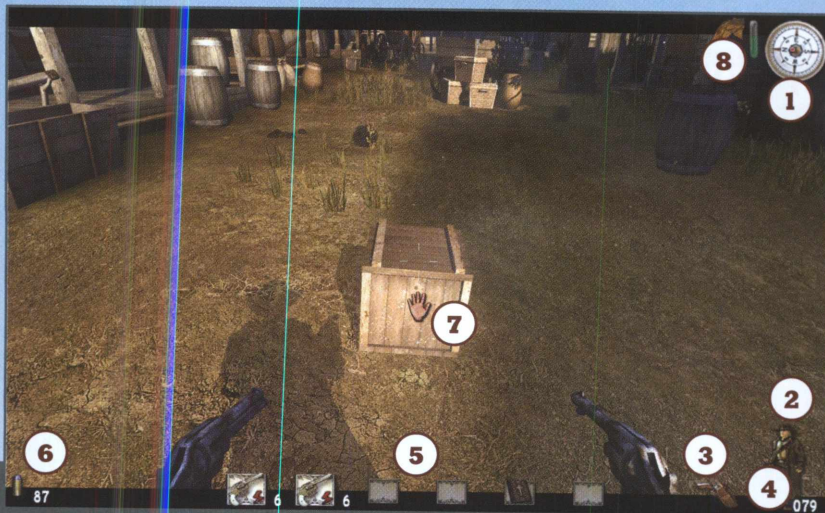
ANDAR OCULTO

Billy é habilidoso em andar de forma escondida e também consegue se mover de maneira silenciosa quando necessário. Em algumas vezes essa será a única maneira de completar um capítulo.

Os inimigos geralmente demoram certo tempo para ver você; por isso esconda-se rapidamente após ser visto e fique quieto para que os oponentes ignorem sua presença.

O segredo para manter-se oculto é andar devagar, usar coberturas no cenário e ficar agachado. Não use armas ou o chicote quando estiver em um local onde possa ser percebido por outros. Lembre-se, entretanto, que sons do ambiente, como trovões, podem encobrir os barulhos que você venha a fazer.

HUD - TELA DE JOGO



- 1. Bússola:** Quando disponível ela aponta para o local de seu objetivo atual.
- 2. Ícone do Jogador:** Mostra a posição de pé ou agachado e o nível de anonimato.
- 3. Ícone do modo de concentração:** Aparece quanto o modo de concentração está disponível.

- 4. Nível de saúde:** Saúde do seu personagem (caso chegue a 0 você morrerá).
- 5. Armas:** Mostra quais armas o personagem atual está carregando.
- 6. Munição:** Mostra a munição disponível para as suas armas.

- 7. Ícone de multitarefa:** Indica as ações que o personagem pode executar no momento (ex: montar o cavalo, carregar caixa, usar chicote).
- 8. Ícone do cavalo:** Mostra condição do cavalo quando você estiver montado nele.

EQUIPAMENTOS E ARMAS

REVÓLVERES



Geralmente com seis balas que podem ser usados em ambas as mãos e com dinamites ou espingardas no modo Akimbo.

BÍBLIA



Ray pode segurar sua bíblia em uma das mãos e citar passagens para confundir os inimigos.

CHICOTE



O chicote pode ser usado como arma ou para escalar.

ARCO



Eficiente para médias distâncias. Ao mirar o tempo fica mais lento para ajudar na precisão, mas isso dura apenas por um curto período.

ESPINGARDA



Disponível em modo padrão ou com cano curto (mais poderoso só que menos preciso).

RIFLES E RIFLE DE MIRA TELESCÓPICA



Eficientes à longa distância, mas exigem maior tempo de recarga. São usados com ambas as mãos.

DINAMITE



É possível carregar cinco bananas de dinamite por vez. Use-as com cautela pois elas causam danos sérios a todos que estiverem próximos.

LAMPARINA A ÓLEO



Lamparinas a óleo podem ser usadas para incendiar objetos. Se você quebrar ou atirar em uma lamparina acesa, o óleo irá se derramar e pegar fogo imediatamente. Caso a lamparina esteja apagada o óleo será derramado, mas só entrará em combustão se entrar em contato com fogo ou com seus tiros. O fogo é uma arma útil e bem perigosa.

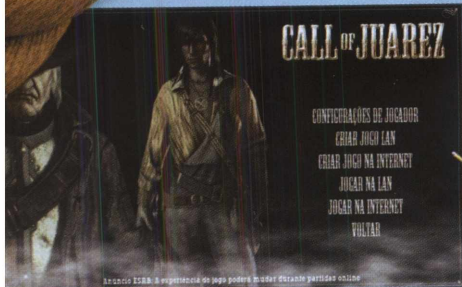
OUTROS ITENS



Você pode usar/carregar outros itens como cadeiras, caixas, pedras, etc. A maioria deles pode ser jogada em inimigos. É possível subir em caixas para alcançar locais mais altos. Ray pode pegar uma cadeira com a mão direita, segurá-la sobre o ombro, jogá-la (botão direito do mouse).



MULTIPLAYER



CONFIGURAÇÕES DE JOGADOR

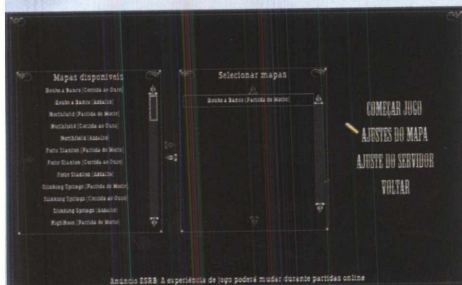
- **Apelido do Jogador:** Pode ser alterado a qualquer momento.

CRIAR JOGO MULTIPLAYER

Use as opções **Criar Jogo LAN** ou **Criar Jogo na Internet** para iniciar um servidor de jogo.

Criar Jogo LAN/na Internet

A criação de jogo de LAN ou na Internet oferece as seguintes opções:



- **Começar Jogo:** Inicia o jogo de LAN ou na Internet com as configurações atuais.
- **Ajustes do Mapa:** Muda as configurações do mapa em jogos LAN ou na Internet.
- **Ajustes do Servidor:** Muda as configurações do servidor de jogo LAN ou na Internet.
- **Voltar**
- **Mapas Disponíveis:** Mostra uma lista de mapas disponíveis.

- **Mapas Selecionados:** Mostra uma lista dos mapas selecionados no momento.

Para escolher um mapa clique duas vezes sobre ele na lista à esquerda. O mapa aparecerá na lista à direita. Clique duas vezes sobre ele novamente para removê-lo dessa lista.

Modos Multiplayer

Call of Juarez oferece os seguintes modos de jogos em rede:

- **Combate:** Duas equipes lutam entre si. Uma delas perde quando todos os seus membros morrem.
- **Assalto:** O objetivo dos fora-da-lei é roubar o ouro e levá-lo a uma das zonas de escape (veja indicações na bússola) dentro do limite de tempo. O homens-da-lei devem defender o ouro.
- **Corrida ao Ouro:** O jogador que conseguir mais pontos vence. Os pontos são dados ao se recolher o ouro espalhado pelo mapa.
- **Partida de Morte:** Mate o máximo de inimigos possível.

Ajustes de Mapa

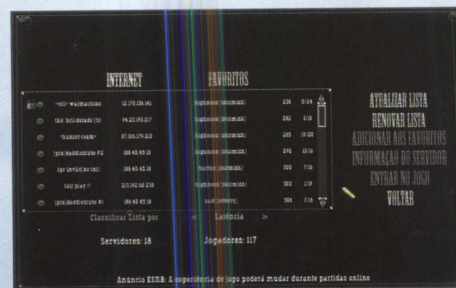
Cada mapa possui parâmetros adicionais que podem ser configurados clicando no botão de **Ajustes do Mapa**. As diferentes opções dependem do modo de jogo selecionado.

Ajustes de Servidor

Ao criar um servidor o jogador pode alterar os seguintes ajustes:

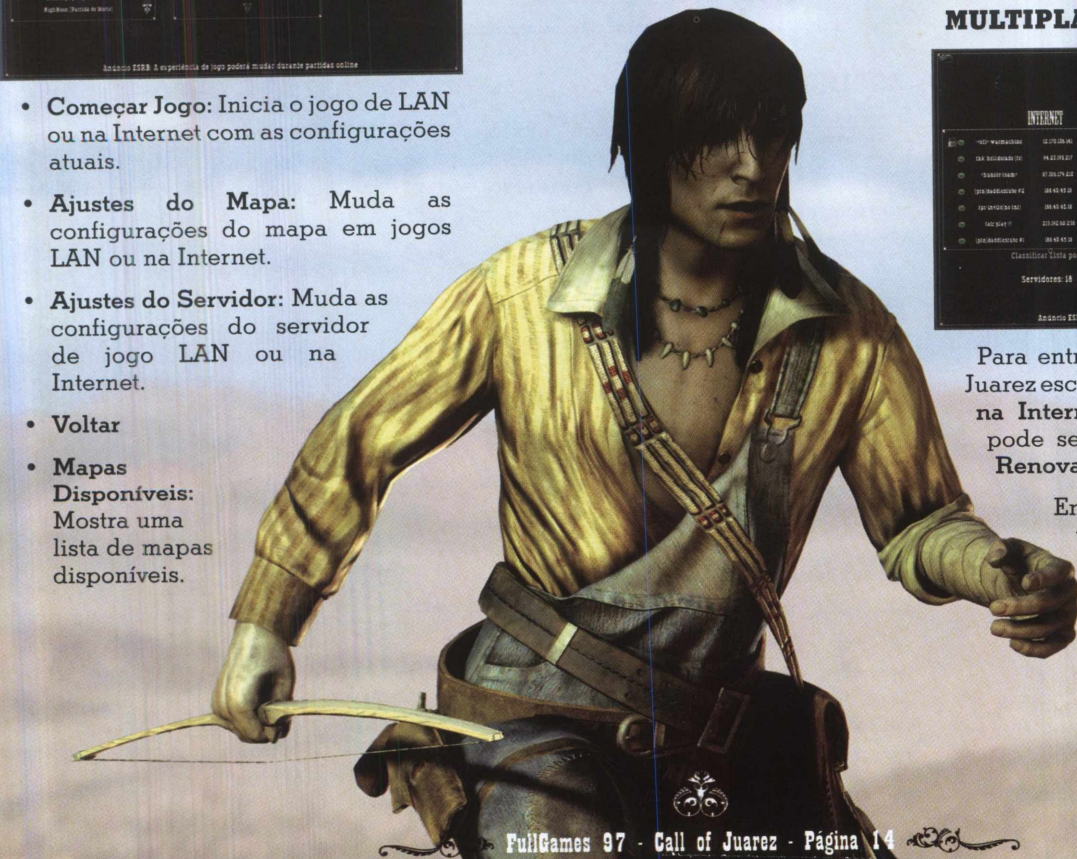
- **Nome do Servidor**
- **Porta do Jogo:** Porta que será utilizada pelo jogo.
- **Máximo de Jogadores**
- **Senha:** Senha que protegerá o servidor e será exigida a todos os que desejem entrar um jogo do servidor. Deixe esse campo vazio para não usar nenhuma senha.
- **Grupo de Mapas:** Essa opção habilita repetição indefinida dos mapas na lista.
- **Dedicado:** Estabelece um servidor dedicado. Ele será mais rápido, mas a máquina não poderá ser usada para jogar – apenas hospedar.

ENTRANDO EM UM JOGO MULTIPLAYER EXISTENTE



Para entrar em um jogo de Call of Juarez escolha **Jogar na LAN** ou **Jogar na Internet**. A lista de servidores pode ser atualizada com o botão **Renovar** ou **Atualizar Lista**.

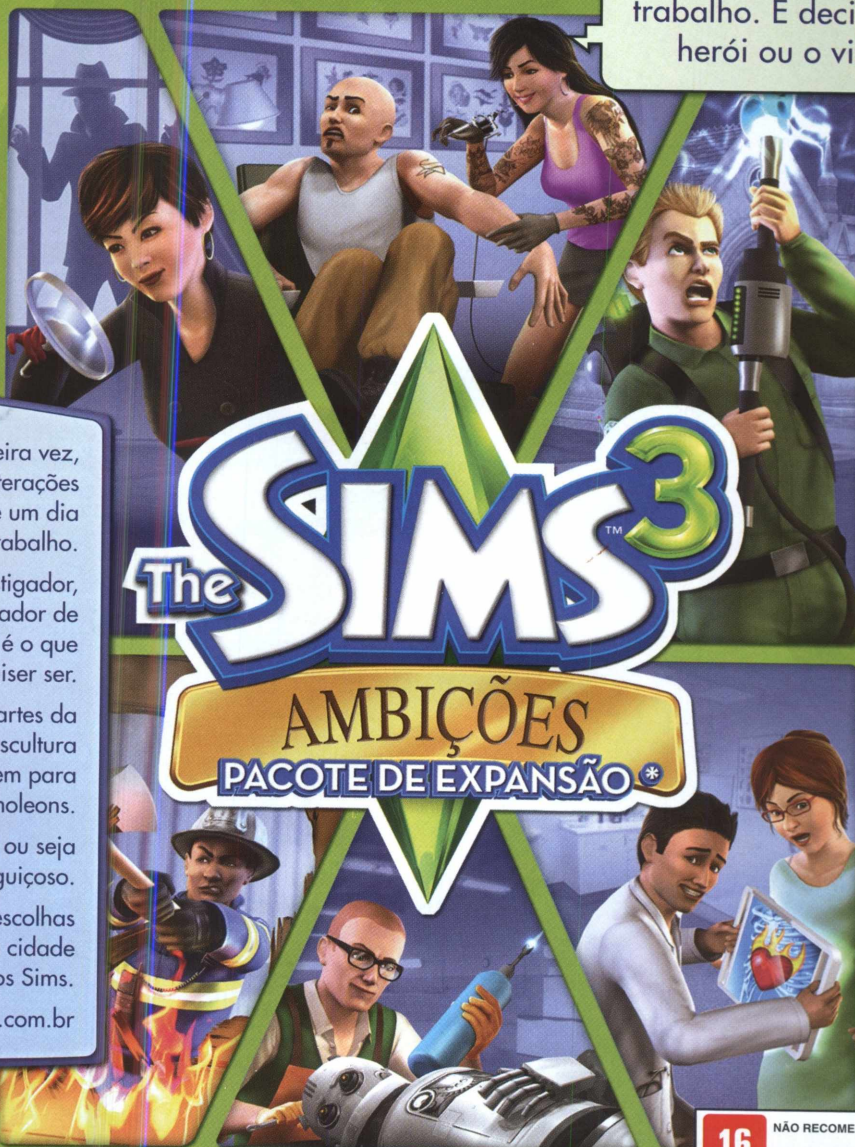
Entre no jogo clicando duas vezes sobre ele ou na opção **Entrar no Jogo**. Você também pode salvar um servidor com o botão **Adicionar aos Favoritos**.



O QUE VOCÊ VAI SER QUANDO JOGAR?

ESCALA

Agora, você escolhe a sua carreira e interage no seu trabalho. E decide se vai ser o herói ou o vilão da cidade.



Pela primeira vez, você controla as interações de seu Sim durante um dia de trabalho.

Bombeiro, investigador, médico, caçador de fantasmas. Você é o que quiser ser.

Domine as artes da invenção, escultura e tatuagem para ganhar Simoleons.

Ganhe dinheiro ou seja preguiçoso.

Agora, suas escolhas podem afetar a cidade e outros Sims.

www.melhoresdvds.com.br

16

NÃO RECOMENDADO PARA MENORES DE 16 ANOS

Contém: Cenas de Nudex, Insinuação de Sexo e Temática Adulta Atenuada



WIN
MAC
DVD-ROM
SOFTWARE



CALL OF JUAREZ

CAÇE OU SEJA CAÇADO

Essa obra-prima da aventura em primeira pessoa é diferente de tudo que você já jogou. Combinando uma história épica, ação intensa, gráficos impressionantes e jogabilidade revolucionária, Call of Juarez oferece a mais autêntica experiência já criada em jogos de tiro.

A história é contada através dos olhos de dois heróis: um adolescente rebelde e um pistoleiro. Eles têm temperamento e habilidades completamente diferentes e suas características pessoais proporcionam duas experiências totalmente distintas.

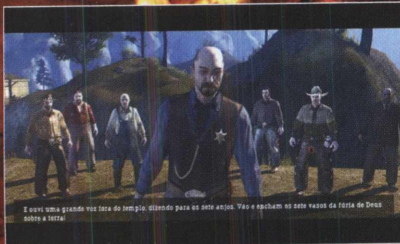
Elementos de jogabilidade únicos que incluem escalada, acrobacias usando chicote, modos especiais de duelo com armas e até cavalgadas.

Um novo patamar de física no mundo dos jogos: interatividade com todos os objetos, simulação de gases, propriedades físicas nos líquidos, fogo realista que se espalha e pode ser apagado e muito mais. As possibilidades do jogador são infinitas!

Cenários vastos e cheios de vida, seja nas cidades da fronteira ou na imperdoável área selvagem do Sul do Texas de 1882. O jogador tem liberdade para explorar e interagir com o Velho Oeste como nunca antes.

O motor gráfico de ponta tira proveito do Shader Model 3.0 e faz Call of Juarez ser um dos poucos jogos que utilizam as tecnologias visuais mais modernas. Além disso essa versão inclui as atualizações mais recentes e suporte ao DirectX 10.

Multiplayer dinâmico com diferentes classes, roubos a bancos e trens, duelos livres e corrida ao ouro.



REQUISITOS DO SISTEMA

Sistema Operacional: Windows® 2000/XP/Vista/Windows 7
Processador: 2.2 GHz Pentium® 4, AMD Athlon™ 2400+, ou 2.4 GHz Celeron ou melhor (3 GHz Pentium 4, AMD Athlon 3000+, ou 3 GHz Celeron ou melhor recomendados)
Memória: 512 MB (1 GB recomendado)
Placa de Vídeo: nVidia: GeForce 6600, 6800, 7600, 7800, 7900
(veja lista abaixo)

- NVIDIA GeForce® nVidia GeForce 6600, 6800, 7600, 7800, 7900
- ATI: séries RADEON® 9800, X800, X1300, X1600, X1800, X1900

Espaço em Disco: 2 GB livres
Unidade de Mídia: DVD-ROM de 4x (8x recomendado)
Sistema de Som: Compatível com DirectX 9
Multiplayer: Modem de 56K (banda larga recomendada)



www.callofjuarez.com

ISSN 1518-9139



9 778994 031928

00097