

DVD-ROM

REVISTA

FULLGAMES

ANO 9 - Nº 90 - R\$ 17,90

www.fullgames.com.br

TIMESHIFT™

Inclui jogo completo e original

Manual em português

Matéria Especial:
Manipulando o tempo

FULLGAMES: **ATENÇÃO**
CD-KEY OBRIGATÓRIO PARA INSTALAR O JOGO
RUP2-FAB2-GUB7-RAD3-6826



O game brinde desta revista possui a seguinte classificação etária:

ISSN 1518-9139



9 777108 110900

18

NÃO RECOMENDADO PARA MENORES DE 18 ANOS

Categoria: Ação

Contém: Extrema violência realista e sangue realista.

**UM NAVIO
ABANDONADO**

**UMA FERROZ
TEMPESTADE**

**NENHUM LUGAR
SEGURO**

ENCARE O TERROR NA FULLGAMES 82

DVD-ROM REVISTA FULLGAMES
ANO 8 - Nº 82 - R\$ 15,90
www.fullgames.com

COLD FEAR

JOGO COMPLETO
MANUAL EM PORTUGUÊS

DARKWORKS
UBISOFT

18

FULLGAMES

DIRETOR GERAL

Plinio Figueiredo

DIRETORA EXECUTIVA

Iamara Sarkovas

GERENTE DE PRODUTO

Alexandre R. Silva

EDIÇÃO E ARTE

Pedro Pellicano

COLABORAÇÃO

Thiago Costa

PUBLICIDADE

publicidade@movingeditora.com.br

JORNALISTA RESPONSÁVEL

Ivone Tabarin

Mtb 12.157

DISTRIBUIÇÃO

Fernando Chinaglia
Distribuidora S.A.

R. Teodoro da Silva, 907
Rio de Janeiro - RJ

FULLGAMES

é uma publicação da
Moving Imagem e Editora Ltda.
C.N.P.J.: 65.706.939/0001-11
Todos os direitos reservados.

R. Tabapuã, 821 - Cj. 14

São Paulo - SP

CEP: 04533-013

Telefone: (11) 3708-1300

Suporte Técnico: (11) 3071-1390

suporte@movingeditora.com.br

www.fullgames.com.br

www.movingeditora.com.br



MOVING
www.movingeditora.com.br

Olá, caro leitor da FullGames.

Nesta edição iremos transportá-lo para outro lugar no tempo, em uma missão de crucial importância para sobrevivência da humanidade.

TimeShift colocará você no meio de uma caçada em outra época, atrás de um ambicioso vilão. Com sua roupa especial, você terá controle total sobre o tempo ao seu redor e a maneira que você o utiliza para enfrentar os inimigos.

Você terá a habilidade de parar, voltar ou deixar o tempo mais lento - só assim o exército que está à sua espera poderá ser vencido.

Mas sua roupa tem ainda mais funções que o protegem e ajudam nas mais variadas tarefas. Prepare-se para manipular o tempo e o espaço como você nunca imaginou ser possível.

Embarcando nesse intrigante tema, a FullGames traz também uma matéria especial sobre a **Manipulação do Tempo** em diversas mídias. Afinal, esse é um assunto que sempre mexe com nossa imaginação e proporciona experiências de diversão e entretenimento únicas.

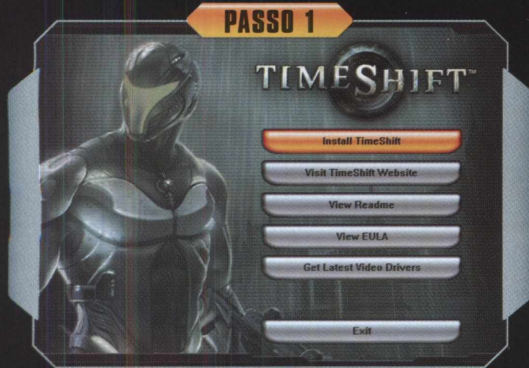
Fique alerta e não tenha medo - aqui quem comanda o ritmo da história é você.

Um abraço e até a próxima!

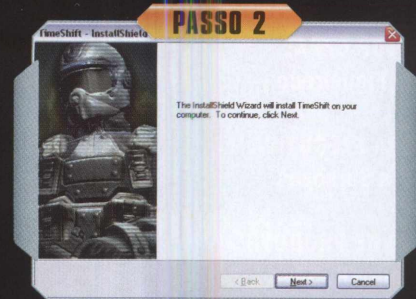
*Equipe
FullGames*

INSTALAÇÃO

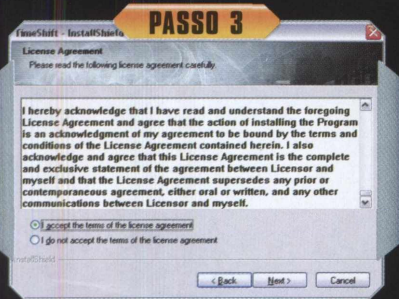
INSIRA O JOGO NO DRIVE DE DVD-ROM DO SEU COMPUTADOR.
CASO ELE NÃO SEJA EXECUTADO AUTOMATICAMENTE, VÁ ATÉ **MEU COMPUTADOR** E CLIQUE 2 VEZES SOBRE O ÍCONE QUE DIZ "TIMESHIFT".



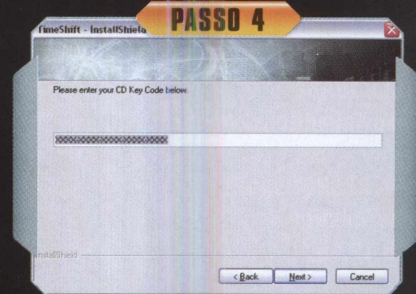
NA PRIMEIRA TELA, CLIQUE EM **INSTALL TIMESHIFT** PARA COMEÇAR A INSTALAÇÃO.



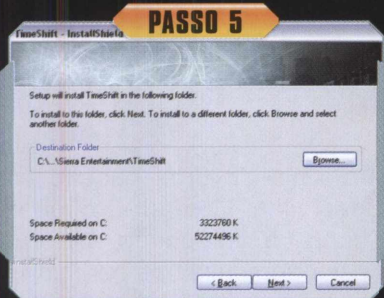
CLIQUE EM **NEXT** PARA AVANÇAR À PRÓXIMA TELA.



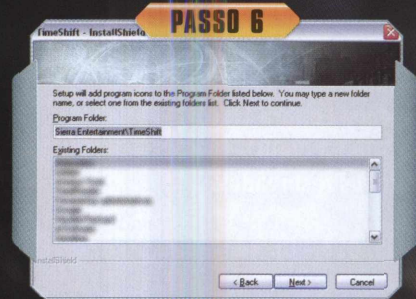
LEIA O CONTRATO DE LICENÇA ATÉ O FINAL, MARQUE A CAIXA "I ACCEPT THE..." E CLIQUE EM **NEXT**.



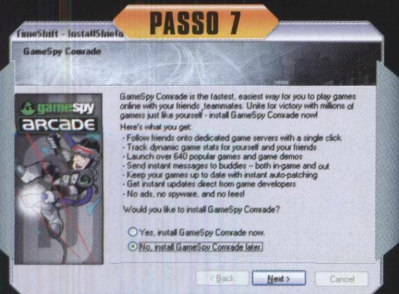
DIGITE O CD-KEY QUE ENCONTRA-SE NA ETIQUETA COLADA NA CAPA DESTA REVISTA. DEPOIS CLIQUE EM **NEXT**.



AQUI VOCÊ PODE CONFIRMAR (OU ALTERAR) O LOCAL DA INSTALAÇÃO. CLIQUE EM **NEXT**.



CONFIRME A CRIAÇÃO DE ÍCONES PARA O JOGO E DEPOIS CLIQUE EM **NEXT**. OS ARQUIVOS SERÃO COPIADOS PARA SEU COMPUTADOR.



MARQUE "NO, INSTALL GAMESPY COMRADE LATER" E CLIQUE EM **NEXT**.



DEIXE MARCADO A PRIMEIRA CAIXA DE SELEÇÃO E CLIQUE EM **NÃO** NA JANELA DE REGISTRO.

Uma viagem pelo tempo

O ex-professor universitário de física aplicada Dr. Aiden Krone lecionou mecânica estatística na pós-graduação e, paralelamente, desenvolveu suas pesquisas.

Foi nessa época que ele escolheu a dedo os melhores alunos de pós-graduação para auxiliá-lo nas pesquisas. Os estudos abrangiam diversas áreas, tais como termodinâmica, mecânica estatística, propulsão avançada, além de mecânica quântica e eletrodinâmica quântica.

O programa foi batizado secretamente como "N.E.X.T2." - Next-Gen Engineering for the Exploration of Time Travel

(Engenharia de próxima geração para a exploração da viagem no tempo).

Porém, o Dr. Krone utilizou sua maior criação para benefício próprio: ele sabotou o laboratório e voltou ao passado para criar uma realidade alternativa.

Usando a tecnologia do traje BETA, você é o único que pode seguir Dr. Krone e impedir seus planos de dominação - e mais importante ainda, você precisa evitar que a história da humanidade seja alterada para sempre.



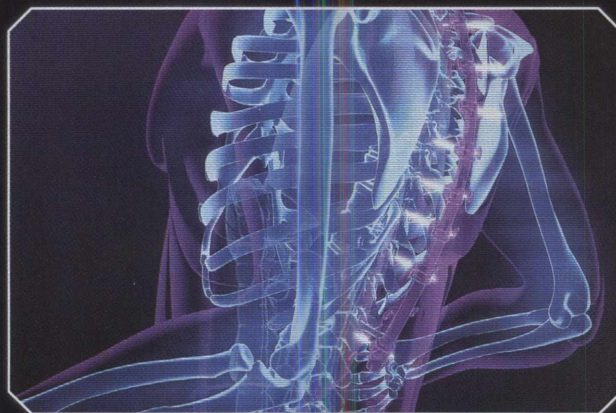
Menu Inicial

TIMESHIFT™

SINGLE PLAYER
MULTIPLAYER
OPTIONS
PROFILES
UNLOCKABLES
UPDATES
CREDITS
EXIT GAME

Ver. 1.02

- **Single Player** – Inicie um novo jogo, carregue um jogo gravado ou jogue novamente uma fase já concluída.
- **Multiplayer** – Jogue uma partida multijogador em rede local ou via Internet.
- **Profiles** – Troque de perfil ou crie novos perfis.
- **Options** – Personalize os controles do joystick ou do teclado, bem como opções de vídeo, áudio, além de outros parâmetros do jogo.
- **Unlockables** – Procure trilhas musicais, animações e informações sobre a produção do jogo. Avance nas fases individuais do jogo para desbloquear novos conteúdos.
- **Updates** – Verifique se há atualizações disponíveis.
- **Credits** – Veja os créditos do jogo.
- **Exit Game** – Saia do jogo.



O traje BETA

O traje foi originalmente desenvolvido como um dispositivo por meio do qual o corpo humano pudesse efetuar saltos no tempo (em outras palavras, viajar no tempo) sem sofrer qualquer tipo de dano nesse processo. Ao realizar esse salto, o traje foi o primeiro objeto a viajar na velocidade da luz e, por conseguinte, capaz de atravessar qualquer buraco de minhoca ou ponte de Einstein Rosen.

O traje foi concebido para proteger o corpo humano dos efeitos da densidade da matéria, pois ele se deslocava na velocidade da luz e servia unicamente de carapaça para o viajante. Por essa razão, a pessoa que portava esse traje estava, de certa forma, entregue à própria sorte e tinha de rezar para sobreviver à viagem. No entanto, quando o traje foi idealizado e projetado com a capacidade de voltar ao ponto de partida original no eixo do tempo, os comandos para esse retorno tinham de ser acionados manualmente.

Uma década depois, o traje Alfa foi o primeiro protótipo bem-sucedido e totalmente operacional do programa N.E.X.T2. Esse primeiro traje, porém, foi construído sem as alterações necessárias para aplicação prática.

Já o traje Beta foi substancialmente modificado de acordo com especificações militares. Além de mais leve e macia, essa versão fora construída com materiais da próxima geração e com base em várias tecnologias biológicas ainda secretas.

O traje Beta foi projetado para integrar-se às estruturas internas do corpo humano. Ao funcionar adequadamente, os dois sistemas se casam e juntos formam um sistema tático único totalmente operacional.

O traje Beta também corrigiu os riscos potenciais do sistema de retorno manual do traje Alfa. Com o sistema manual, uma vez que o viajante desse um salto no tempo, cabia a ele iniciar o retorno; se ele não o fizesse, haveria a probabilidade de permanecer para sempre nas coordenadas de destino, acidental ou propositalmente. O sistema de retorno automático do traje Beta garante o curso correto da viagem de volta, revertendo o caminho do salto a partir das coordenadas de destino até as coordenadas do ponto de partida.

S.S.A.M.

Juntamente com a implementação do sistema de retorno automático, também fazia parte das melhorias do traje Beta a integração de um programa prototípico de inteligência artificial. O Strategic System for Adaptable Metacognition (Sistema Estratégico para Metacognição Adaptável), mais conhecido pela sigla S.S.A.M. ou S2.A.M., constitui uma evolução bastante significativa.



Embora o programa S.S.A.M. já esteja em desenvolvimento há dez anos, ele ainda está só no início. O objetivo é que ele seja um programa de inteligência artificial completamente adaptável e capaz de aprender sozinho.

Além das características conhecidas de um sistema de inteligência artificial, o S.S.A.M. também conta com a capacidade única de interceptar e registrar qualquer tipo de informação de áudio ou vídeo que estiver nas proximidades.

Como a experiência de um salto no tempo pudesse ser extremamente prejudicial para o corpo do viajante, podendo comprometer suas habilidades sensoriais e motoras, a ponto de pôr sua vida em risco, as informações de áudio e vídeo armazenadas poderiam ser úteis. O principal propósito era fazer com que o S.S.A.M. as utilizasse para passar clipes a fim de familiarizar os viajantes eventualmente abalados com os objetivos da missão.

Além disso, o S.S.A.M. tem o objetivo de regular e gerenciar os sistemas internos do traje Beta, bem como monitorar o sistema nervoso central e os sinais vitais de quem o estiver portando.



Funções do S.S.A.M.

Como a inteligência do **S.S.A.M.** decide qual poder do tempo será o mais adequado para cumprir o seu objetivo num dado momento, você pode controlar os três aspectos do controle de tempo utilizando um único botão - **a tecla F**.

Time Slow (Retardar tempo)

Esta função reduz a velocidade de tudo e de todos que estiverem nas proximidades durante um tempo determinado. Isso não afeta seus movimentos nem suas ações, ou seja, você continuará a movimentar-se em velocidade normal enquanto tudo ao redor se moverá em câmera lenta.

Time Reverse (Reverter tempo)

Este poder permite que você reverta o tempo. Enquanto a reversão estiver em andamento, você não pode interagir com seus adversários, pegar itens nem usar qualquer tipo de arma ou dispositivo sem quebrar o contínuo espaço-tempo e cancelar o efeito de reversão.

Time Stop (Parar tempo)

Esta função permite que você pare o tempo por curtos períodos. Tudo irá estacionar, exceto aquilo que você estiver controlando. Caso atire em um adversário durante o Time Stop, a força acumulada dos tiros só ficará aparente quando a velocidade do tempo voltar ao normal.



TimeShift System (Sistema de controle de tempo)

Os poderes de tempo consomem a energia do traje de várias formas. Se a energia se esgotar, você não poderá usar as funções de controle de tempo até seu poder ser recarregado. O traje conta com uma quantidade limitada de energia, que é recarregada após alguns segundos sem ser utilizada.

Rapid Recovery System (Sistema de recuperação rápida)

Graças ao sistema de recuperação rápida, qualquer dano sofrido por quem estiver portando o traje é automaticamente detectado pelo sistema de blindagem. Basta que você se abrigue numa zona segura por alguns instantes para que os danos sejam reparados. Tenha em mente, entretanto, que, caso você morra, o traje não será capaz de ressuscitá-lo.



KM-33

Esta pistola de pequeno calibre e fácil manejo é de grande precisão em todas as distâncias no modo de ataque primário.

Ataque primário: Disparo único

Ataque secundário: Rajada de quatro disparos



Karbine KM 2103

Este fuzil automático dispara balas potentes em todos os ângulos com uma alta taxa de tiro.

Ataque primário: Disparo de fuzil

Ataque secundário: Lançador de granadas (manter pressionado para atrasar disparo)



Bloodhound

Este eficaz lançador de foguetes portátil é de longo alcance e causa danos maciços, além de contar com um amplo raio de explosão.

Ataque primário: Foguete

Ataque secundário: Tiros teleguiados (guie o foguete utilizando o retículo vermelho)



SurgeGun

Esta arma potente dispara raios de energia que provocam uma concussão com um amplo raio de destruição.

Ataque primário: Sobrecarga ondulatória

Ataque secundário: Raio ondulatório



Echo Rifle

Este fuzil de precisão de tiro único é apropriado para longas distâncias e dispara projéteis de grosso calibre.

Ataque primário: Disparo de alta velocidade

Ataque secundário: Zoom (manter pressionado para aumentar o zoom)



Hell-Fire

Esta arma dispara balas incendiárias que entram em ignição com o impacto.

Ataque primário: Disparos incendiários

Ataque secundário: Lança-chamas



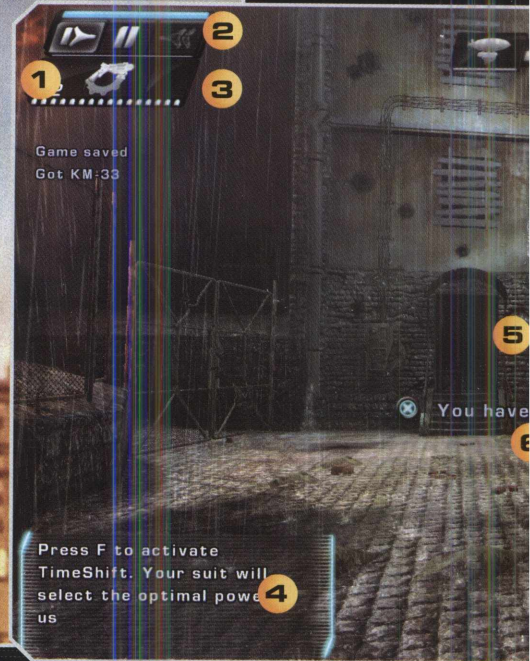
ShatterGun

Esta arma de cano duplo dispara múltiplas balas que se dispersam rapidamente. Para obter melhores resultados, utilize-a em curtas distâncias.

Ataque primário: Disparo de cano simples

Ataque secundário: Disparo de cano duplo

TELA DE J



- 1. Barra de armas** – A barra de armas integrada exibe a arma usada no momento. No modo multijogador, outras armas eventualmente são exibidas em pequenas guias logo abaixo da arma atualmente empunhada. Abaixo da imagem da arma atual está a munição para os ataques primário e secundário.
- 2. Medidor do controle de tempo** – Este medidor indica quanto poder de tempo o traje Beta ainda tem. Os ícones Slow (Retardar), Stop (Parar) e Reverse (Reverter) acendem cada vez que o S.S.A.M. sugere sua utilização.
- 3. Visor de granadas** – Este visor mostra o tipo e a quantidade de granadas selecionadas no momento. Você pode escolher quatro delas, o que faz com que este visor seja bem útil.
- 4. Dicas do S.S.A.M.** – As dicas do S.S.A.M. aparecem para auxiliá-lo, avisando quando utilizar seus poderes de tempo.
- 5. Retículo de mira** – Quando o retículo fica verde, você está mirando em um aliado. Quando o retículo fica vermelho, é porque um inimigo está sob sua mira.

CONTROLES

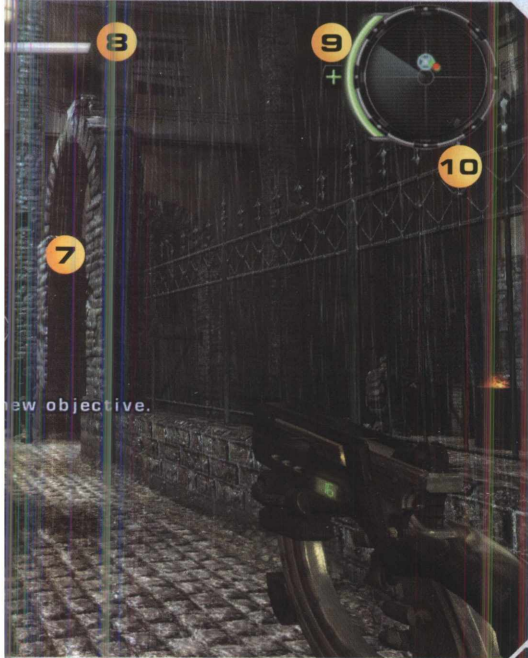
AÇÕES

Usar/Pegar Item - **X**
 Boost no veículo - **Barra de espaço**
 Controle automático do tempo - **F**
 Time Slow - **Shift esquerdo + F**
 Time Stop - **Shift esquerdo + E**
 Time Reverse - **Shift esquerdo + C**
 Recarregar arma - **R**
 Minizoom - **E**
 Objetivos/Pontuação - **TAB**

DIVERSOS

Salvamento rápido - **F6**
 Carregamento rápido - **F8**
 Tirar foto da tela - **F12**
 Chat por texto - **T**
 Chat por voz - **Y**

LOGO (HUD)



- 6. Aviso de disponibilidade** – Este aviso aparece quando você está próximo de um objeto que pode utilizar e também para fornecer informações da missão e objetivos.
- 7. Indicador de danos** – Um indicador de danos é exibido na tela cada vez que você sofre algum tipo de avaria. A direção do indicador mostra de onde vem o ataque.
- 8. Medidor do zepelim** (somente a bordo do zepelim) – Este medidor indica a quantidade de danos que seu zepelim pode suportar até o fracasso da missão. Se o zepelim não for atacado durante alguns instantes, sua blindagem será recarregada progressivamente.
- 9. Medidor de blindagem** – Os sistemas de blindagem do traje Beta serão reparados automaticamente cada vez que você se abrigar em uma área segura.
- 10. Radar** – O radar exibe informações sobre os arredores. Um ponto azul indica a localização do seu objetivo atual. Pontos verdes indicam os aliados que estão nas proximidades. Pontos vermelhos indicam os inimigos próximos. Um ponto amarelo indica a presença de um quad.

MOVIMENTOS

Olhar/Mirar - **Mouse**
Andar para frente - **W**
Andar para trás - **S**
Andar para a esquerda - **A**
Andar para a direita - **D**
Pular - **Barra de espaço**
Agachar - **C**

COMBATE

Ataque primário - **Botão esquerdo do mouse**
Ataque secundário - **Botão direito do mouse**
Ataque manual - **Apertar a roda do mouse**
Jogar granada - **Q**
Mudar de granada - **Z**
1ª Arma - **1**
2ª Arma - **2**
3ª Arma - **3**
Mudar de arma - **Girar a roda do mouse**

Canhão E.M.F.

Esta arma utiliza células de energia para disparar projéteis concentrados de magnésio. Apesar de ter um raio de explosão reduzido, ela tem capacidades extras que aumentam sua área de efeito e a tornam eficaz em longas distâncias.

Ataque primário: Projétil de magnésio
Ataque secundário: Sobrecarga de magnésio (manter pressionado para carregar)



ThunderBolt

Esta arma dispara projéteis de energia que penetram e detonam-se na blindagem do adversário. Seu sistema de mira garante precisão em longas distâncias.

Ataque primário: Raio de energia
Ataque secundário: Visão do campo de ação (manter pressionado para dar zoom)



Minas a laser

Estas minas podem ser postas em várias superfícies e emitem um raio laser vermelho. Quando algo cruza o laser, a mina detona.



Minas saltadoras

Essas minas de proximidade são lançadas ao solo e assim que o inimigo se aproxima delas, elas saltam e explodem.



Granadas inteligentes

Estas granadas são minúsculas teleguiadas. Quando lançadas, esses mísseis separam-se e ficam pairando no ar até atingir o inimigo.



Granadas eletromagnéticas

As granadas eletromagnéticas usam sua energia para aderir ao inimigo - e nada pode retirá-las. Caso você seja atingido por uma delas, seus poderes de controlar o tempo poderão ajudá-lo a contornar a situação.



Quad

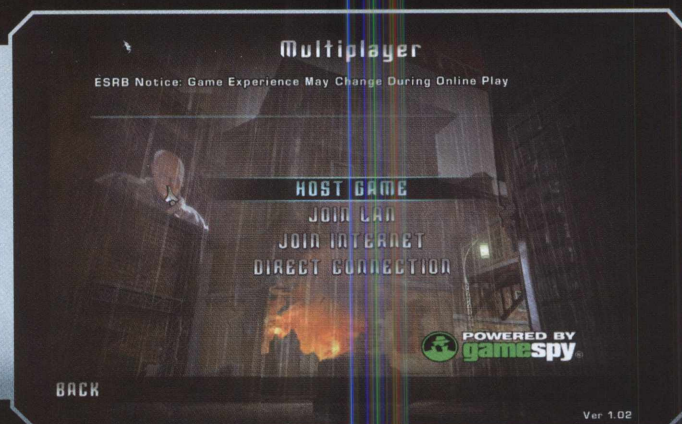
O quad é o veículo ideal para percorrer caminhos por entre montanhas com facilidade. Os quads aparecem como pontos amarelos no seu radar, o que facilita sua detecção.



CONTROLES

Menu Multiplayer

- **Host Game** (*Hospedar jogo*) – Crie um jogo multijogador para que outros jogadores possam participar.
- **Join LAN Game** (*Entrar em um jogo em rede local*) – Entre em jogo multijogador criado para rede local.
- **Join Internet Game** (*Entrar em um jogo via Internet*) – Entre em um jogo multijogador criado na Internet.
- **Direct Connection** (*Conexão direta*) – Digite o endereço IP para conectar-se diretamente com o jogo.



Gameplay Settings

Game Mode ← Deathmatch →
Current Map ← Rooftop Excess (mp1) →
Preset ← Deathmatch Classic → EDIT

Battle it out on the rooftops of the Military Administration Building.



Recommended players: 2-6

BACK

NEXT

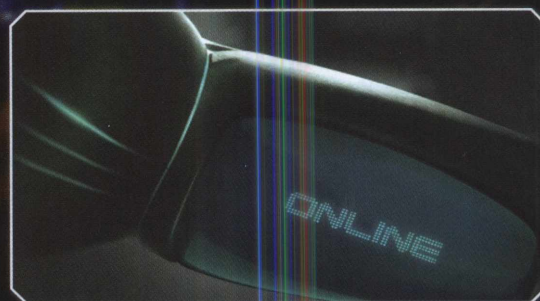
Ver 1.02

Modos de Jogo

Multiplayer Game Modes (*Modalidades multijogador*) – O TimeShift conta com seis modalidades de jogo predefinidas, podendo cada uma delas ser modificada para dar origem a novas modalidades. Selecione Edit (Editar) no menu Gameplay Settings (Ajustes do jogo) para personalizar o que quiser, dos valores da blindagem até as cronogranadas. Tente criar seus próprios tipos de jogo, misturando tudo o que sua imaginação quiser. Seja criativo!

Modos de Jogo

- **Deathmatch** (*Combate mortal*) – Aqui o lema é cada um por si e salve-se quem puder!
- **Team Deathmatch** (*Combate mortal em equipe*) – Vence a equipe que fizer o maior número de abates.
- **King of Time** (*Rei do tempo*) – Apodere-se da esfera do tempo e fique imune a todos os efeitos do tempo. Faça abates enquanto estiver em poder da esfera do tempo e torne-se o rei do tempo!
- **Meltdown Madness** (*Loucura explosiva*) – Lance cronogranadas contra a máquina da equipe adversária para prejudicar seu funcionamento. Vence a equipe cuja máquina chegar primeiro ao final da contagem regressiva.
- **Capture the Flag** (*Rouba-bandeira*) – Esta modalidade já conhecida dos fãs do modo multijogador fica ainda mais divertida com cronogranadas.
- **One-on-One** (*Um contra um*) – Uma batalha mano a mano até a morte!

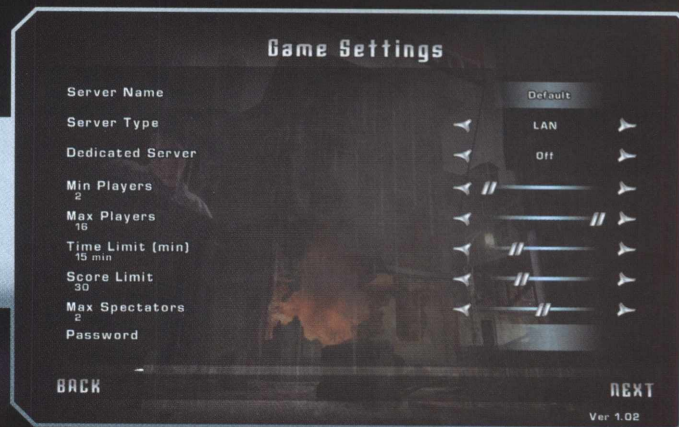


Opções multiplayer

Para personalizar as opções multijogador, selecione Options no menu principal e, a seguir, selecione Multiplayer. Você pode editar sua skin, criar modificadores e ajustar o jogo para partidas on-line.

Ajustes no Servidor

Depois de selecionar uma modalidade de jogo, você pode fazer os ajustes do servidor. É possível estipular o número máximo de jogadores, especificar slots para espectadores, definir uma senha para acessar a partida e muito mais.



Modificadores

Após selecionar uma modalidade de jogo e concluir os ajustes do servidor, você pode selecionar modificadores do servidor opcionais. Os modificadores acrescentam truques ao jogo. Assim como as modalidades de jogo, os modificadores de servidor são completamente personalizáveis. Crie novos modificadores para as propriedades de saúde, para a regeneração da energia temporal e até mesmo para a física do jogo!

Modificadores



- **Athletic** (*Atlético*) – Aumente sua velocidade de corrida e melhore sua habilidade de saltar.
- **Low Gravity** (*Baixa gravidade*) – É isso aí: dê altos pulos, caia macio e divirta-se!
- **One Shot, One Kill** (*Um tiro, um abate*) – Os inimigos morrem com um único tiro e você também.
- **Rocket Arena** (*Arena de foguetes*) – Não há como se esconder nem como fugir. Todas as armas se transformam em bloodhounds.
- **Slow to Kill** (*Devagar para matar*) – Use suas habilidades de controlar o tempo para afetar seus inimigos. É o único modo de abatê-los.
- **Sniper Arena** (*Arena de tiro*) – Teste suas habilidades de tiro ao alvo. Todas as armas se transformam em echo rifles.
- **Steel Skin** (*Skin de aço*) – A resistência dos jogadores aos danos é aumentada.
- **Vampire** (*Vampiro*) – Aqui você é um vampiro. Então, você sabe do que irá precisar para sobreviver.
- **Last Man Standing** (*Último homem de pé*) – Você tem um número limitado de vidas. Sobreviva para ser o último homem de pé.

MANIPULANDO O TEMPO EM VÁRIAS MÍDIAS

Viagem ao passado, manipulação do tempo, controle sobre o futuro... esses temas sempre alimentaram a imaginação humana e deram origem a diversas obras de entretenimento.

Conheça aqui alguns exemplos do cinema, da TV e dos videogames que trazem o tempo - e suas variações - como tema.





Título: De Volta Para o Futuro
Lançamento: 1985 - 1989 - 1990

A trilogia mais famosa sobre viagens no tempo traz o excêntrico cientista Doc Brown e seu jovem amigo Marty McFly.

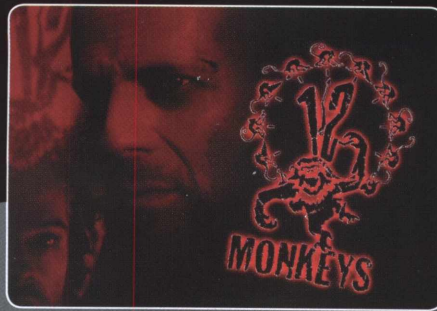
Os dois viajam por diversas épocas e vivenciam passado e futuro de sua cidade natal. Porém, essas viagens acabam causando mudanças na história e cabe a eles garantir que a linha do tempo seja preservada.



Título: O Exterminador do Futuro
Lançamento: 1984 - 1991 - 2003 - 2009

Com 4 filmes, a série Exterminador do Futuro conta a luta da humanidade contra a ameaça das máquinas.

Em um futuro próximo, os robôs dominam o planeta e resolvem enviar exterminadores ao passado para eliminar o líder da resistência humana - John Connor.



Título: Os 12 Macacos
Lançamento: 1996

Nessa trama futurista que tem a participação de Brad Pitt, Bruce Willis é o prisioneiro James Cole, enviado ao passado para descobrir a origem de um vírus mortal que quase exterminou a humanidade.

Porém ele tem dificuldades em convencer as pessoas sobre o perigo ainda inexistente e tem que lidar com a imprevisibilidade das viagens no tempo.



Título: Efeito Borboleta
Lançamento: 2004

Ashton Kutcher vive o personagem Evan Treborn. Evan herdou de seu pai a habilidade de transportar sua mente ao passado.

Ele tenta usar esse dom para modificar acontecimentos de sua vida e de pessoas próximas a ele. Entretanto, as consequências dessas pequenas mudanças provam-se extremamente complexas e causam efeitos indesejáveis a todos os envolvidos.

NO
CINEMA

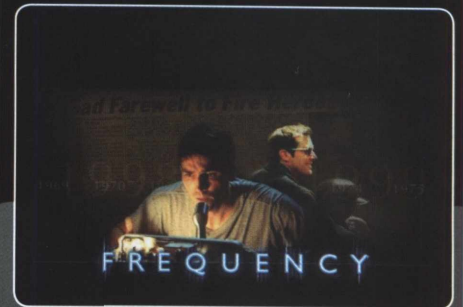


Título: A Máquina do Tempo
Lançamento: 1960 - 2002 (refilmagem)

Alexander Hartdegen é um cientista que perde sua namorada em um trágico crime no século 19.

Alexander decide usar seus conhecimentos para criar uma Máquina do Tempo capaz de levá-lo ao passado e evitar a morte de sua amada. Mas ele descobre que o tempo não é tão flexível assim e embarca em uma jornada pelas eras em busca de respostas.

A Máquina do Tempo é uma refilmagem de 1960 e ambos os filmes são baseados no livro de mesmo nome lançado em 1885, do autor H. G. Wells.



Título: Alta Frequência
Lançamento: 2000

John Sullivan vive na mesma casa em que passou sua infância com o pai Frank Sullivan. Frank morreu em um trágico acidente e esse trauma vive com John até hoje.

Certo dia, John encontra o rádio amador que seu pai usava e, quando decide usá-lo, começa a comunicar-se com o passado - mais precisamente com seu pai. Ele tenta de qualquer maneira alterar a história e evitar que seu pai sofra o acidente que lhe tirou a vida 30 anos antes.

NOS GAMES

A

B

X

Y

Título: Chrono Trigger
Lançamento: 1995 (SNES)

Chrono Trigger foi desenvolvido para o Super Nintendo (SNES) por uma equipe de mestres do gênero de RPG. Ao longo da aventura, o jogador viaja por diversas épocas da história, indo desde a Idade da Pedra até o Fim dos Tempos.

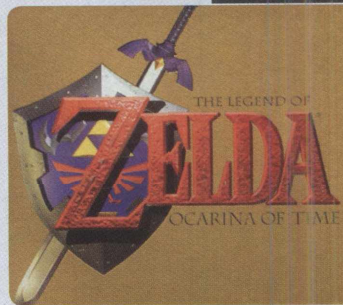
O game é visto como revolucionário por oferecer múltiplos finais de acordo com as ações do jogador e permanece até hoje sendo um dos mais aclamados jogos já criados.



Título: The Legend of Zelda - Ocarina of Time
Lançamento: 1998 (Nintendo 64)

The Legend of Zelda - Ocarina of Time é uma das maiores aventuras de Link. O herói tem a missão de combater seu eterno rival, Ganondorf, mas desta vez em dois períodos diferentes da história, separados por sete anos.

Link viaja entre as duas épocas, passando de adolescente a adulto e vivenciando as drásticas mudanças ocorridas em sua terra por causa das ações de Ganondorf.

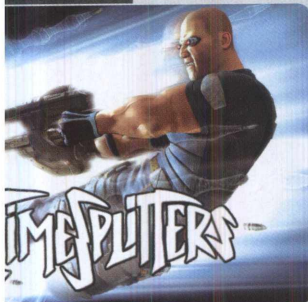


Título: Time Splitters
Lançamento: 2000 (Playstation 2)

Time Splitter é uma série de jogos de tiro em primeira pessoa que leva o jogador a diversas épocas do tempo.

Cada época é vivida com personagens diferentes, todos em busca de artefatos especiais.

Os principais inimigos do game são os chamados de Time Splitters que atormentam a humanidade em diferentes períodos da história.



Título: Braid
Lançamento: 2008 (Xbox Live Arcade)

Braid é um jogo independente no qual sua missão é levar Tim através de várias fases, caçando peças de quebra-cabeças.

O grande atrativo é a manipulação do tempo que você precisa usar para vencer os desafios.

Com enigmas complexos e uma apresentação brilhante e única, Braid é um ótimo exemplo de como o tempo pode mudar nossa visão a respeito das fases - e da vida.

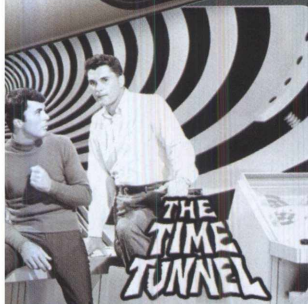


NA TELEVISÃO

Título: Túnel do Tempo
Exibição: 1966 a 1967

Túnel do tempo era um seriado da década de 1960 no qual dois cientistas viajavam por diversas épocas do tempo.

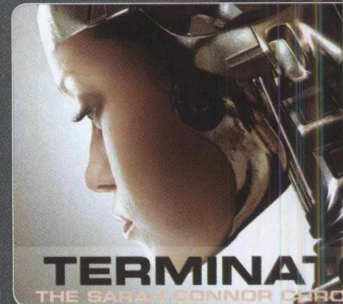
As viagens eram acompanhadas pela equipe de um laboratório e a dupla vivenciava diversos momentos importantes da história.



Título: Terminator: The Sarah Connor Chronicles
Exibição: 2008 e passando

As aventuras de Sarah Connor e seu filho John são extendidas nesse seriado que atingiu grande sucesso com o público.

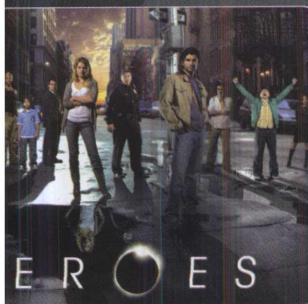
Com a ajuda de uma Exterminadora enviada para proteger John, eles continuam a eterna missão de sobreviver e tentar impedir a criação da Skynet - a Inteligência Artificial que dominará o mundo no futuro.



Título: Heroes
Exibição: 2006 e passando

Heroes conta a história de pessoas normais que certo dia começaram a manifestar super-poderes dos mais variados tipos.

Um tema sempre presente são visões do futuro e viagens no tempo que permitem aos personagens evitar acontecimentos catastróficos ou apenas presenciar diferentes eras de suas vidas.



Título: LOST
Exibição: 2004 a 2010

Iniciado com a queda de um avião em uma ilha, LOST revelou-se ser uma série muito mais profunda do que se esperava.

Mergulhando profundamente na história e personalidade de cada um dos sobreviventes, a série vai revelando aos poucos como eles - e a ilha - são muito mais do que aparentam.

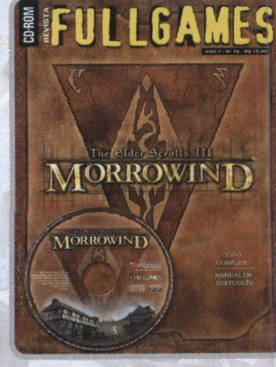
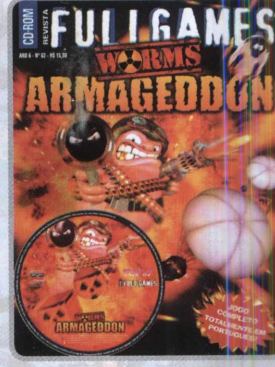
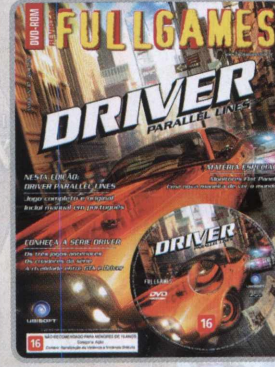
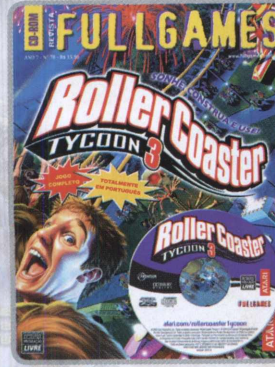
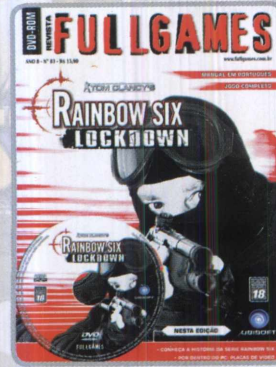
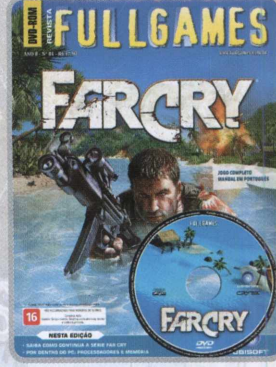
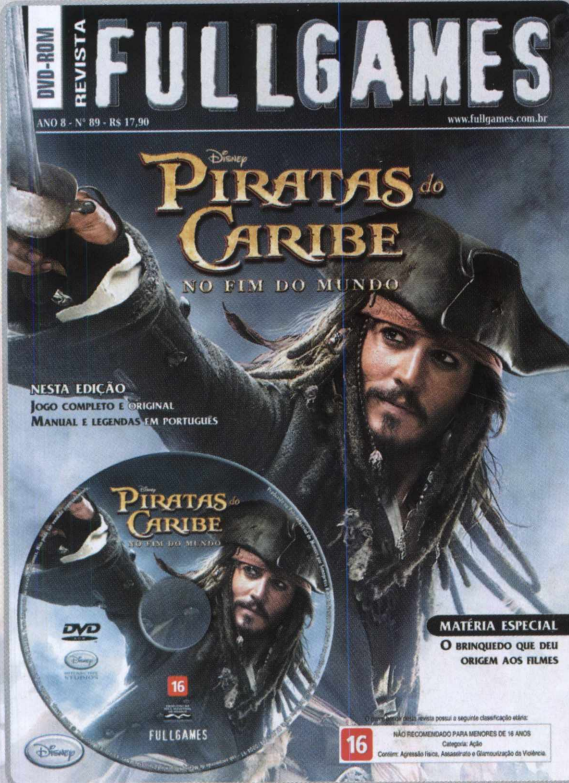
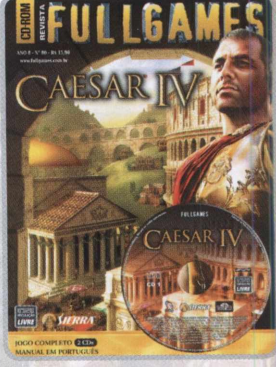
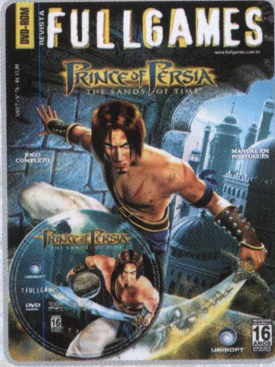
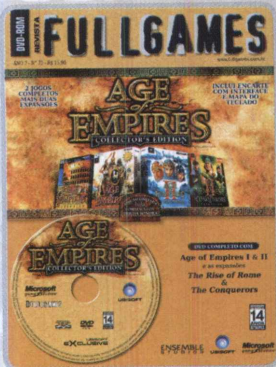
Em meio a grandes mistérios, LOST traz elementos de viagem no tempo que só ampliam seu grau de complexidade - e genialidade.



O príncipe está voltando às páginas da Fullgames.



OS MELHORES JOGOS, SEMPRE COMPLETOS.



WWW.FULLGAMES.COM.BR

- [BOMPREGO](#)
[DIGIMER](#)
[EMOÇÃO VIRTUAL](#)
[EXTRA.COM](#)
[FNAC](#)
[KALUNGA](#)
[LIVRARIAS CURITIBA](#)
[LIVRARIA CULTURA](#)
[LOJAS AMERICANAS](#)
[MISTER BROS](#)
[REDE LEITURA](#)
[RI HAPPY](#)
[SARAIVA](#)
[SILBENE](#)
[SUBMARINO](#)
[UZ GAMES](#)
[WAL-MART](#)