

DE +1000 DICAS

Dicas e truques para os melhores jogos do planeta!

PSOne

DETONADO! Dino Crisis 2

Vença os perigos desta floresta infestada por caminhos perigosos, plantas venenosas e dinossauros

Dreamcast

The King of Fighters 2002

Saiba como se tornar invencível neste clássico da SNK. Elimine seus inimigos facilmente, formando o melhor time de lutadores do mundo!

GameCube

GOOOOOOIIIIII! Virtua Strike 2002

Os maiores segredos revelados em dicas inéditas deste clássico jogo de futebol para o console de 128 bits da Nintendo

GameShark INÉDITOS!

Os mais procurados códigos de GameShark para os melhores games do momento
Star Fox 64 - N64
Spawn: In the Demon's Hand - DC
Jurassic Park - Snes
E MUITO MAIS!

EXCLUSIVO

Todos os mistérios revelados dos melhores games de PlayStation 2, Xbox e PSOne!

ISSN 1679-3994

Ano 1 - Nº 3

R\$ 4,90

€ 2,40



9 771679 39900 3

DETONADO
REVISTA

www.editoraonline.com.br

Capcom vs SNK

Need for Speed

Soul Calibur 2



Seja esperto e torne-se um vencedor

Nº 02 ESPECIAL PLAYSTATION e GAMEBOY

+1350 DICAS

IMPERDÍVEL!
Metal Gear Solid
Descubra as melhores dicas e trapaças para você detonar neste jogo que marcou época no PlayStation

É o Mario!
O bilhudo mais famoso do mundo dos games está de espionagem. Confira as nossas dicas para não ficar perdido nos jogos Mario Golf e Tennis!

PSOne
Tomb Raider
É COISA NOSSA!
As duas últimas aventuras de Lara Croft destrinchamos para jogar melhor nenhum jogo de detetive. Construa todos os seus inimigos nos games Tomb Raider 4 e Chronicles

GameShark
EXCLUSIVO!
Os códigos mais secretos para os melhores games do momento
The Monkey Digimon World 3 997 The World is Not Enough E muito mais!

REVISTA

CONFIRA AS NOVIDADES DA TÓKIÓ GAME SHOW 2003

PROGAMES

PORRADA!
Conheça os melhores jogos de luta e detona com todos os seus adversários

Consoles Destravados
A verdade sobre os modchips e tudo que você precisa saber na hora de decidir se deve ou não destravar seu videogame

Tentativas Ninja
Descubra o novo jogo das mutações e tentativas do espião da Neo Viper

TURBO NELES!
Confira as melhores e mais novas acessórios lançados para os videogames de última geração

Dicas & Truques
Soul Calibur II - PS2
Bushido Blade 2 - PS2
Medal of Honor Frontline - Xbox
Legend of Zelda: The Wind Waker - GC

GAMECUBE X XBOX X GAMEBOY X PSONE

COUNTER-STRIKE COMPLETO NO CD!

PROGAMES

ESPECIAL COUNTER-STRIKE
É FOGO NA ROUPA!
Tire as explosões para todos os lados! Com o CD completo e super atualizado para o HalfLife

NO CD INÉDITO
Destruição TOTAL!
Armas arrebatadas e mapas incríveis selecionados pelo melhor time de jogadores

CA RAMBA!

CONDITION ZERO
O game mais esperado do ano está chegando. Saiba todos os detalhes deste jogo

LAN HOUSE
Conheça as melhores casas de jogo em rede do Brasil

DICAS & TRAPAÇAS
Assine com todos os seus adversários e torne-se um destruidor de elite

O mundo dos games, tanto nos consoles quanto nos PCs, desvendado sem mistérios para você detonar todas!

Line
EDITORA

DINO CRISIS

Vamos detonar...

O PlayStation pode até ter mudado de nome, mas uma coisa continua a mesma: seus jogos são os melhores que um gamer já pôde ver e jogar. Afinal foi no PSX que presenciamos o surgimento das melhores séries de games já produzidas até hoje. Para provar o que estamos falando, resolvemos colocar nesta edição um detonado do clássico **Dino Crisis 2**, verdadeiro sucesso entre os jogadores mais hardcore do planeta. Misturando ação, terror e dinossauros, tudo espalhado pelos mais diversos cenários, este título vai prender a sua atenção por várias horas e, com certeza, nossas

dicas vão ajudá-lo nesta difícil aventura. Confira agora como o seu console pode ser muito perigoso e lembre-se: **PSOne** para sempre! ANTES DE COMEÇAR...

⇨ Confira os controles padrões do game:

- **Quadrado:** botão de ação (acessar, confirmar, ativar, etc).
- **Triângulo:** quando estiver usando a roupa de mergulho cancela alguma ação ou pula.
- **Bola:** usar a segunda arma.
- **X:** subir ou descer escadas e ativar.
- **L1:** mudar a mira automática.
- **L2:** visualizar o mapa
- **R1:** ligar a mira automática.
- **R2:** girar a personagem rapidamente.
- **Start:** pausar e mostrar o menu de opções.

- **Select:** abrir o menu principal.

⇨ **Poder de fogo**
Veja como conseguir todas as armas do jogo:

REGINA

- **Hand Gun:** arma padrão
- **Heavy Machine Gun:** consiga essa metralhadora atingindo 35.000 pontos.
- **Míssele Pod:** consiga esse lança mísseis atingindo 50.000 pontos.
- **Stunt Gun:** Outra arma padrão. Use para ativar algum dispositivo e passar por portas trancadas.
- **Submachine Gun:** lança chamas utilizado para queimar plantas venenosas. Atinja 12.000 para conseguí-la.
- **Dupla Metralhadora:** esta metralhadora é a melhor do jogo. Você vai precisar de 60.000

pontos para poder usar essa belezazinha.

DYLAN

- **Shotgun:** arma padrão.
- **Anti Tank Rifle:** mate os maiores dinossauros com essa poderosa arma. Junte 48.000 pontos.
- **Machete:** segunda arma padrão.
- **Rocket Launcher:** a mais forte do jogo, acaba com tudo que estiver pela frente, apesar de ser lenta. Junte 50.000 pontos e saia detonando tudo.
- **Solid Canon:** essa arma é muito útil quando você estiver cercado por dinossauros, mata muitos dinos de uma só vez. Acumule 60.000 pontos e dê um choque nos monstros.



Logo após a abertura do jogo, você vai encontrar Regina e Dylan caídos no chão. Uma nova cena será apresentada na tela, logo após isso você terá o controle de Dylan. Perceba que ele está de costas para uma porta, vire-se e entre por ela. Agora você está na fase **Jungle/ North Route**. Siga em frente,

pelas próximas telas, até aparecerem três dinossauros. Encoste-se na estrutura à esquerda e vá atirando nos bichos, alterne a sua mira com o **L1** e depois prossiga para o Sul. Quando encontrar uma escada à esquerda, pegue o **medkit** que está à direita e continue pela mesma direção.



Vá em frente até chegar a uma escada que desce. Desça e você chega à fase **Jungle/ North Route (2)**. Siga por esse caminho até passar para **Jungle/ North Route (3)**, desça outra escada até chegar ao **Jungle/ North Route (4)**. Siga em frente até chegar em um local com uma escada à esquerda, um caminho ao norte e uma caixa grande de metal à direita, note que existe um **medkit** em cima da caixa. Siga pela escada e depois vá pela esquerda para mudar de tela.



Desça pelas caixas até chegar ao solo novamente. Caminhe para a esquerda e entre na construção pela porta de metal. Veja a cena e note que alguém está fugindo. Quando retornar o controle, salve o jogo no painel azul que está na parede e pegue o **Dino File** no chão. Siga pelo pequeno corredor do lado direito e suba a escada, pegue outro **medkit** e depois siga pelo mesmo caminho até entrar em uma porta, agora você chegou na **Passageway to Military Facility - 1**. Mate os dinossauros e siga em frente. Entre no túnel à esquerda e pegue o **medkit**, volte à tela anterior e vá para o norte. Entre pelo portão de ferro e chegue até a **Passageway to Military Facility - 2**.



Siga em frente, mate os dinossauros até chegar no portão duplo de ferro. Entre por ele para acessar a **Military Facility/ Front**. Veja a cena com o **T-Rex**. Não tente acabar com ele, você deve apenas fugir. Assim que Dylan voltar ao seu controle, pressione **R2** para dar um giro de **180°** e suba a escada. Nesta tela siga para o Sul até encontrar outra escada. Desça e caminhe até outra escada, suba-a. Pegue o **medkit** e continue em frente pela estrutura de metal. Desça a escada e caminhe até um filme começar a rolar na tela.



Dylan entrará sozinho em uma porta dupla em um salão com o chão quadriculado. Ande para a direita da sala e pegue o **Dino File**. Caminhe para a esquerda e entre pela porta. Ande pelo corredor e abra a porta. Pegue o arquivo

azul em cima da cama e caminhe para a esquerda. Note que aparece uma tela meio escondida. Pegue a **Key Plate** em cima da outra cama e depois salve seu jogo no painel da parede. Saia da sala.



Mate os dinossauros que estão à esquerda e volte pelo corredor até a sala quadriculada. Saia deste local e volte para onde o **T-Rex** está. Ande até ver uma porta azul ao norte da tela e entre por ela. Você chegou no **Hardware Storage**. Caminhe e pegue o arquivo azul à esquerda e vá para o Sul, até encontrar uma caixa vermelha na parede. Use a **Key Plate** nela e pegue o **Research Facility Keycard**. Assista a cena de Dylan. Chegou a hora de controlar a gatinha Regina.



Controlando Regina:

Assim que começar a controlá-la, vá até o portão com uma luz vermelha na direita e use a arma secundária nessa luz até que ela fique verde. Passe o portão e entre em **Dock/ Suspension Bridge**. Dê uma olhada no corpo do soldado à direita e pegue o item **File**. Siga para o Sul e passe pela ponte até chegar ao portão. Entrando você estará em **Jungle/ South Route - 1**. Ande e mate os dinossauros até subir uma escada, você chegou em **Jungle/ South Route - 2**.



Ande até encontrar uma porta azul, não entre e continue pelo caminho de madeira à esquerda. Entre pela porta no final e chegue em **Passageway to Research Facility**. Caminhe em frente e veja a cena de um dinossauro. Neste filme Regina subirá a primeira escada sozinha. Assim que retornar o controle do jogo, não mate o dinossauro. Vire-se rapidamente apertando **R2** e corra para a esquerda, não suba a escada que está ao norte. Na próxima tela haverá uma escada à esquerda e outra ao norte, suba a do norte. Acabe com os dinossauros que estão à direita e suba pela escada, caminhe até encontrar outra e desça por ela. Passe pela porta com plantas na frente e entre na outra, à direita. Você chegou em **Control Shack**. Pegue o arquivo azul em cima da mesa e entre no **save point**. Compre o lança chamas no **shop**. Saia e assista a outro filme. Saia da sala e suba a escada à esquerda novamente, caminhe pela estrutura de metal, desça pela outra escada e entre pela porta, voltando ao local do grande dinossauro.



Desça a escada e corra para a direita até voltar ao portão que te leva para **Jungle/ South Route - 2**. Volte pelo caminho de madeira até a porta azul e entre. Você entrou em **Marsh/ Poison Plants South Area**. Arme o lança chamas e vá seguindo queimando as plantas, para não ser acertado. Quando chegar à tela que tem uma escada que desce ao norte e um caminho para o Sul, siga para o Sul.



Continue queimando as plantas até chegar em uma porta.

chave aparecerá no painel. Mexa nele de novo e pegue a chave na cor azul. Volte até a porta onde Dylan está preso e use a **Key Plate** no painel à esquerda. Veja mais um filme e logo depois você volta a controlar Dylan.

Entre e você agora está em **Marsh/ Poison Plants North Route**. Continue botando fogo nas plantas venenosas até chegar em uma escada. Desça até encontrar uma porta ao lado. Entre para acessar a **Water Tower**. Por aqui você vai entrar no local onde Dylan está preso, siga em frente até o corredor à direita, o mesmo que Dylan entrou. Veja o filme e continue pelo mesmo caminho até o portão. Agora você está em **Passageway to Military Facility - 2**. Siga para a esquerda até entrar pelo portão duplo. Você chegou onde o T-Rex apareceu pela primeira vez. Caminhe em frente até a porta azul que Dylan entrou. Ignore os dinossauros que estão voando.



Entrando no **Hardware Storage**, pegue a **Key Plate** e saia deste local. Vá para a esquerda até chegar à sala com o chão quadrículado. Entre pela porta dupla, mate os raptoreos e entre na outra porta à esquerda. Siga pelo corredor e passe direto pela porta que entrou com Dylan. Você vai encontrar outra porta que está trancada. Use a arma secundária de Regina no painel para liberar a entrada. Você chegou na **Control Room**.



Suba a escada à esquerda e pegue o arquivo azul. Agora desça a mesma escada e siga para o Sul até encontrar os outros computadores. Mexa no que está à direita usando a **Key Plate**. Uma



Dylan
Vá até o **save point** ao lado e compre algumas armas. Saia pela porta azul à direita do barco. Siga para a direita até ver uma escada na parede e suba. Entre da porta e entre pela primeira passagem à direita que houver.



Vai aparecer um dinossauro. Entre pelo portão ao lado da caixa que ele pulou e desça pela escada. Outro monstro aparecerá. Não tente acabar com ele e suba pela outra escada. Suba e desça as escadas e repare na cachoeira a sua esquerda. Chegando no portão entre para acessar a **Jungle / North Route - 1**.



Ao norte existe uma escada, suba e siga em frente até chegar em um local com outra escada ao norte e um caminho normal em baixo. Pegue o caminho da escada e desça até chegar em **Jungle / North Route - 2**. Ande até chegar em um local com uma caixa ao norte e uma escada à esquerda. Suba a escada e vá em frente até entrar no **Water Tower** novamente.

Salve seu jogo e entre pelo portão que Regina veio, à esquerda do **save point**. Suba a escada à esquerda da tela e vá seguindo em frente até chegar em **Jungle / South Route - 2**.



Vá pelo caminho da esquerda, pela parte de madeira e entre pela porta ao final do caminho. Você chegou no **Passageway to Research Facility**. Suba a escada e passe direto pelo dinossauro gigante. Na tela com duas escadas, suba pela do norte e entre na porta, você chegou em **Research Facility / Back**. Suba a escada à direita e desça pela outra mais à frente. A porta à esquerda tem plantas na frente. Use a arma secundária para retirá-las e entre. Caminhe para o norte e veja o filme. Quando os novos dinossauros aparecerem, não deixe que o veneno acerte o seu personagem.



Continue correndo até chegar a uma porta verde com um painel piscando em vermelho, ao lado. Use a chave **Research Facility Keycard** para entrar. Siga para a esquerda e veja uma porta com algumas plantas. Acabe com elas e volte até a primeira porta. Vá pelo outro caminho. Na próxima porta você vai perceber que há uma passagem pequena ao lado. Entre pela porta e note que a pequena passagem pode ser fechada, deixe como está por enquanto. Ande até pegar o **arquivo azul** e destrua as plantas que estão na porta ao lado. Agora, entre nela.



Caminhe e pegue mais um **medkit** que está ao norte dentro de uma sala. Tranque a pequena passagem e abra a grade da esquerda das outras. Você pegará um **dino file**. Volte à tela anterior e siga para a esquerda, note que a sala tem várias macas. Passe entre elas, tranque a pequena passagem à esquerda do **save point**, pegue o **arquivo azul** em cima da maca e salve seu jogo. Entre pela porta à direita do **save point**.



Ande para a direita e use o **Research Facility Keycard** no painel. Assista a cena do pequeno dinossauro roubando o seu cartão e corra atrás dele. Faça-o entrar pela pequena passagem que você deixou aberta à esquerda do corredor. Dê alguns tiros para espantá-lo. Quando ele entrar pela passagem, entre pela porta ao lado e tranque a passagem pelo outro lado. Faça com que o pequeno dinossauro entre pela outra pequena passagem também. Às vezes, se ele sumir, ele pode estar em um dos corredores à esquerda, escondido.



Na outra tela, tranque a passagem para que ele

não volte e o leve para a gaiola que você abriu e pegou o Dino File. Quando ele for para lá, será trancado nela e você recuperará seu cartão. Agora volte até a porta que o dinossauro roubou seu cartão e entre. Pegue o **arquivo azul**, a bateria e volte até o barco. Assista a mais um filme e veja que a menina fugiu. Salve seu jogo e mexa no painel do barco. Vá para **3rd Energy Facility / Walkway 2**. Durante o caminho aparecerão dinossauros. Saia do barco e você estará em uma mira em primeira pessoa.



Não deixe que os dinossauros invadam o barco. Mate todos eles rapidamente. Quando aparecer uma seta, siga em na direção que ela apontar para evitar que algum bicho invada o barco. Sempre confira a energia que está na parte superior da tela e repita isso até chegar ao local que desejar. Você estará com Regina.



Regina

Se ainda não comprou a dupla metralhadora, compre agora. Saia do barco e ande pela pequena ponte até chegar em terra firme. Dinossauros grandes colocarão a cabeça para fora da água, atire neles enquanto anda. Procure não ser atingido e aproveite para fazer muitos combos, isso vai lhe

render muitos pontos extras. Quando chegar no portão, passe por ele e continue seguindo até chegar a outro portão, com um **medkit** ao lado. Pegue e entre para chegar no **3rd Energy Facility / Walkway 2**. Ande e ignore os dinossauros voadores. Passe pelo portão ao final do caminho e chegue em **3rd Energy Facility / Storage Space**. Continue andando e entre no pequeno caminho à esquerda. Veja um caminhão destruído à direita e pegue um **Dino File** dentro dele. Continue na mesma direção.



Agora você vai ver o corpo de um homem à esquerda e uma porta à direita. Vá até ela, veja se está trancada e volte até o barco. Mexa no painel e volte para a **Jungle**. Suba para as docas e siga em frente, entrando na primeira à direita. Entre pelo mesmo portão que entrou com Dylan. Ele está à esquerda da tela. Vá subindo e descendo as escadas, sempre em frente, até chegar em uma pequena cachoeira à esquerda. Examine a cachoeira até que uma folha se desprenda dela. Vá seguindo essa folha até encontrar o **cartão azul**.



Volte ao barco e vá novamente ao painel. Volte também para **3rd Energy Facility** e vá direto para a porta que está trancada lá

no final. Use o cartão azul para entrar e continue em frente. Passe direto pelo barco e entre na porta azul no final do caminho. Suba as escadas até a sala de computadores e pegue a **Key for the Box** na mesa entre o monitor e o computador, onde está o **save point**. Pegue o **arquivo azul** em cima dos computadores à direita da sala. Pegue também o **Dino File** na mesa e entre pela porta que está na frente. Vá em frente até chegar em um corpo e mexa nele para pegar o **Mechanic's ID Card**.



Volte ao barco que você passou um pouco antes, não é o seu, e mexa no painel, usando a **Key for the Box**. Você abrirá uma caixa com um **file** e o código **5210**. Volte novamente à sala do **save point** e depois vá até a porta perto da escada de entrada, onde tem um painel vermelho ao lado. Nesse painel use o **Mechanic's ID Card**. Entre com o código **5210** e avance pela porta. Ela é um elevador que te levará para o subterrâneo. Siga pelo corredor e entre na outra porta, agora você está no **Sub Level/ Elevator**.



Caminhe para a esquerda e note os três painéis vermelhos, agora mexa na tela azul. Bata com o bastão da Regina nos três painéis até que eles fiquem

azuis. Quando todos eles estiverem novamente vermelhos a energia voltará. Desça a escada ao seu lado e vá para a esquerda até ver um computador, note que existe uma escada à esquerda. Suba por ela e pegue a roupa de mergulho no compartimento. Desça e mexa no computador.



Assista mais um filminho e acabe com os dinossauros. Caminhe para a direita até o elevador e desça para pegar o **medkit**. Siga para o Sul e pule na plataforma mais abaixo. Vá por ela até o final, desça e ande para a esquerda para pegar mais um **medkit**. Volte e entre pela porta ao lado de onde você desceu, agora você chegou em **Water Cir. Sys. Control Room**.



Ande e aproveite para salvar o jogo. Caminhe para a direita e entre em um corredor. Caminhe um pouco mais e desça a escada, não entre pela porta dupla ao lado, siga para o Sul da tela para chegar em outra porta. Agora entre para acessar a **Underwater / Transport Passageway**. Siga em frente até chegar em um obstáculo e pule-o. Agora entre pela porta e continue em frente até chegar ao elevador à esquerda e uma porta com uma linha amarela em volta à direita. Entre por ela para chegar em **Cooling Water Circulation Chamber**.



Ande até chegar em uma porta à esquerda e um piso um pouco mais alto com um **medkit** ao norte. Pule neste piso para pegar o item e continue seguindo esse caminho, lembre-se de pular os buracos. Quando chegar em um lugar com dois caminhos, um para nordeste e outro para sudoeste, escolha o da esquerda. Cuidado para não cair da plataforma quando mudar e pule o buraco com cuidado. Caminhe e veja o filminho. Atire com sua arma no pilar e pule pela "escada" que se formou até a porta e entre por ela.



Mexa na alavanca à esquerda logo na entrada e ande em frente. Pule os canos e desça para a plataforma à esquerda. Examine o corpo e pegue o **Plug**. Veja uma porta à esquerda. Desça da plataforma e entre nela para voltar para o **Underwater / Transport Passageway**. Pule novamente o obstáculo e vá voltando pelo caminho até chegar naquela escada ao lado de uma porta. Suba por ela e vá em frente no corredor.



Entre no espaço à direita e vá até o computador central, use o **Plug** nele. Opere o computador para ver mais um filme. Quando retomar o controle, desça a escada e entre na porta. Ande até chegar ao elevador e entre na porta ao lado. Continue em frente até chegar à porta com a plataforma ao norte. Agora entre nela para acessar a **Inside Cooling Aquegut**. Siga em frente e suba pelo elevador ao lado do **save point**. Caminhe em frente até chegar em um corpo, no canto do corredor. Pegue o **City Keycard** e o **Dino File** um pouco mais para frente. Desça pelo elevador à esquerda e caminhe pelo corredor estreito para entrar na porta que te leva à **3rd Energy Reactor**.



Assista o filminho e prepare-se para enfrentar o dinossauro chefe. Nossa dica aqui é a seguinte: fique mirando com o R1 e, assim que ele aparecer, dispare sua arma. Procure se curar sempre que necessário. Após acabar com ele suba a plataforma que tem um **medkit** e continue subindo à esquerda. Você vai notar outra plataforma com dois **medkits**. Ao lado do segundo está um buraco que você deve pular para chegar à outra plataforma. Ele é grande, mas você consegue pular sem problemas.



Continue pulando as plataformas até chegar ao corredor com uma porta azul. Mexa no painel ao lado e depois entre. Suba pelo elevador até a superfície e desça a escada que está à esquerda. Ande um pouco para assistir um filme. Agora você volta a controlar o Dylan.



Dylan

Siga para a direita e entre na porta dupla de metal. Mate os dinossauros e continue em frente. Passe pela porta azul à direita sem entrar e ande até o caminho. Na frente dele há um **Dino File**. Vá para a passagem de mata à direita do mesmo caminho e retire as plantas da porta para poder passar pelo portão. Caminhe em frente até assistir um filme com a Regina. Continue em frente, passe pelo portão e continue até chegar em uma pedra. Compre uma **bazooka** se tiver dinheiro.



Dê um tiro nessa pedra para poder prosseguir, assim que tiver a bazooka. Entrando na caverna, prossiga em frente até achar uma escada. Continue em frente e vá matando os dinossauros com a bazooka. Economize nos tiros, você vai precisar mais adiante.



Cave-3

Estoure a pedra à direita para cortar caminho e siga em frente. Desça a escada e estoure a pedra da esquerda e vá por lá. Siga em frente até chegar em um portão para entrar em **Comnd St. / Inner Compound**. Salve o jogo e depois suba pela escada um pouco mais à frente. Outro filme irá começar.



Regina e Dylan

Ande para a direita da tela e atire com a arma que Dylan te deu, assim que a caixa interromper o caminho. Mais à frente haverá outra caixa, destrua-a também para subir pela escada. Pegue o **medkit** e continue pela estrutura de metal. Agora é a vez de Dylan.



Faça o mesmo caminho que Regina, até onde ela parou. Agora desça em direção ao sul até a outra caixa, estoure-a e continue pelo caminho. Estoure outra mais à frente e agora suba as escadas. Continue até encontrar outra escada. Suba e volte a controlar Regina. Siga até onde Dylan está.

Controlando Dylan
Agora você controla Dylan enquanto Regina lhe segue. Salve novamente o

jogo e aproveite para pegar outro **Dino File** no corpo mais à frente. Voltamos ao estilo em primeira pessoa. Não deixe o **Triceratops** se aproximar do carro. Atire sempre nele e depois de um certo tempo outro **Triceratops** aparecerá. Atire sempre, principalmente no que está mais perto. Quando um deles se esconde à esquerda, espere o ataque para atrair novamente. Depois de acabar com eles, um novo filme vai aparecer na tela.



Agora pegue um **Dino File** no corpo à direita e continue em frente até chegar a uma loja, a **Robson's Shop**. Entre e pegue o **arquivo azul** na entrada e o **medkit** atrás do balcão. Pegue também a **Living Quarters Key** no fundo da sala, salve o jogo e saia. Desça do local onde você está e entre pela porta atrás. Caminhe até a porta que está trancada e use a **Quarters Key** para passar.



Assista o filme com o T-Rex e prepare-se para as coisas mais complicadas. Dylan entrará em um tanque de guerra para sobreviver. Você deve controlar o tanque com o direcional e a direção do canhão com o R1/L1. Atire sempre que o **Tiranossauro** se aproximar e atire com o canhão para estourar as caixas. No fim da rua siga pela plataforma de metal e continue até

voltar ao controle de Dylan. Pegue a máscara de gás mais à frente e assista mais uma cena.



Regina

Ela voltou ao seu controle. Vá ao painel do barco e siga para a floresta. Saia do barco e ande para o portão à frente e abra-o com o bastão. Passe pela ponte e continue em frente até chegar a uma porta azul. Entre e ande pelo mato até encontrar um caminho para o norte com uma escada que desce. Desça por essa escada.



Regina colocará a máscara de gás sozinha. Caminhe em frente até encontrar outra porta. Você chegou em **Waste Disposal Chamber**. Ande até o **save point**, salve o jogo e entre na porta verde da esquerda para chegar em **Launch Site**. Caminhe e mate os dinossauros em frente até chegar a uma escada que desce e dá em uma porta azul. Entre na **Data Control Room** e caminhe para a esquerda da sala. Mexa no computador ao norte e pegue o **3rd Energy Disc**.



Saia da sala e suba a escada. Novos filmes. Você retomará o controle com Regina lutando contra um enorme dinossauro e um contador de tempo passando. Você deve ativar as luzes verdes para que um gás seja liberado. Atire com a **bazooka** para fazer fogo e ferir o dinossauro. Ative o gás alternando entre as duas luzes. Repita até acabar com o dino. Note que as plataformas subiram. Agora você deve seguir para a direita até chegar em um monitor azul. Examine-o e deixe as luzes verdes e depois azuis. Quando isso ocorrer outra plataforma subirá. Ande por ela até o elevador e continue pelo caminho até chegar a um computador à direita e o missil ao norte. Mexa no computador primeiro e depois no missil, para que o tempo pare de contar. Volte todo o caminho até começar um novo filme.



Com o local pegando fogo, salve seu jogo e depois ande para a direita. Desça a escada e entre pela porta que leva ao **Back Door Accessway**. Continue em frente e mate os dinossauros com tiros de mísseis. Caminhe até passar por uma porta dupla e acesse a **Back Door Accessway 2**. Continue sempre em frente, até passar por uma porta.



Dylan

Você deve atirar nos raptoreos para que eles não matem o David. Acabe primeiro com os da direita e, depois, com os do sul. Deixe os da esquerda por último. Repita isso até um

novo filme aparecer. Quando a menina começar a andar, siga-a e não deixe que ela seja atacada pelos dinossauros. Quando ela subir pela parede, corra pela esquerda e suba a escada. Siga para onde ela está e continue matando os monstros e a segundo, até chegar à porta. Entre e veja para onde ela foi, e a siga. Quando for subir as escadas um raio interromperá o caminho.



Ative os computadores na seguinte ordem: o verde à esquerda, o amarelo à direita, o vermelho à esquerda e no alto o azul, que está à direita. Volte e siga para onde tem o laser. Acione o computador à esquerda e entre na porta. Pegue o **arquivo azul** em cima da mesa e siga para a porta atrás de onde está esse arquivo. Caminhe em frente até chegar no **Superintendent's Room**. Continue e pegue outro **arquivo azul** em cima da mesa. Salve o jogo e entre na porta para chegar até o **Large Laboratory Hall**. Ative os computadores na Desça as escadas até começar o filme. Entre por onde a menina entrar. Quando retornar o controle, assista a outro filme. Continue correndo pela esquerda e passe pelas estruturas antes que o dinossauro saia, até chegar em um computador. Você está na central. Corra para a esquerda e ative o computador. Volte à central e corra pela direita até encontrar outro computador. Ative-o e volte a central e o ative também. Veja o filme do dinossauro sendo liquidado e ande para à direita. Entre pelo caminho aberto quando retornar o controle.

Parabéns gamer, você terminou mais um superjogo. Até a próxima!

World Soccer Winning Eleven 2002

⇒ Destruir os Times
Secretos

-**Master League Team:**
Vença Master League
na Primeira Divisão.

- Argentina All-Star Classic**
Team: Vença a American Cup com a Argentina.
- Brazil All-Star Classic**
Team: Vença a American Cup com o Brasil.
- English All-Star Classic**
Team: Vença a European Cup com a Inglaterra.
- French All-Star Classic**
Team: Vença a European Cup com a França.
- German All-Star Classic**
Team: Vença a European Cup com a Alemanha.
- Holland All-Star Classic**
Team: Vença a European Cup com a Holanda (The Netherlands).
- Italian All-Star Classic**
Team: Vença a European Cup com a Itália.
- Europe All-Star Classic**
Team: Vença a International Cup.
- World All-Star Classic**
Team: Vença a International League.
- Estádio Clubhouse:** Vença a Konami Cup.

Metal Slug X

⇒ Seleção de missões
Complete o modo
Arcade.

⇒ **Tiny Tank: Up
your Arsenal**
Selecione o level **No
Stamper Menu**
selecione New Game
e então segure L1 +
L2 + R1 + R2 +
esquerda + bola +
Select.

⇒ **Sons
escondidos**
Selecione a opção
de teste de som e
escute as primeiras
seis músicas. Na
seqüência irão surgir
novos sons.

⇒ **Cheat Codes**
Na tela de seleção,
fique em cima de
Options, então segure
L1 + L2 + R1 + R2 e
aperte X para ativar a
tela de cheat code.
Agora entre com os
códigos abaixo para
obter o efeito
desejado.

-**Invencibilidade:**
TANKODOOM

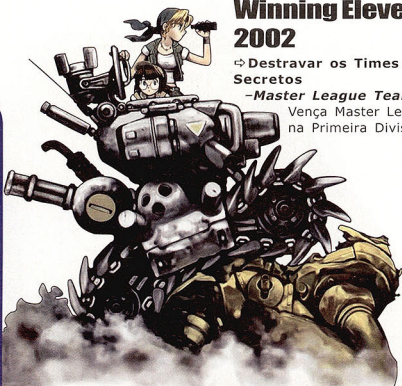
-**S upertiro:**
WEAKROBOT

-**Pequeno Tiny:**
TINYTINY
-**Baixa gravidade:**
FEATHER

-**Ver na introdução
do FMV o Dead
River Canyon:**
FMVAAB

-**Ver na introdução
do FMV Mortar-
Villa:** FMVBBB

-**Ver na introdução
do FMV Desert
Robô:** FMVEEE



-**Ative todos os efeitos:**
AAAAAABAAA

⇒ **Rank**
Na tabela abaixo observe os
pontos necessários para se
atingir o ranking.

- Rank:** Points
- Super Devil:** 1000+
- General Of Army:** 990+
- Lieutenant General:** 890+
- Major General:** 780+
- Brigadier General:** 700+
- Colonel:** 650+
- Lieutenant Colonel:** 600+

- Major:** 575+
- Captain:** 560+
- 1st Lieutenant:** 550+
- 2nd Lieutenant:** 500+
- Chief Warrant Officer:**
475+
- Warrant Officer:** 450+
- Sergeant Major:** 425+
- Master Sergeant:** 400+
- Sergeant 1st Class:** 350+
- Staff Sergeant:** 300+
- Sergeant:** 250+
- Corporal:** 200+
- Private 1st Class:** 150+
- Private:** 100+



Command & Conquer: Red Alert Retaliation

⇒ **Missões de formiga**
Na dificuldade Hard,
escolha campanhas e vá
para a Inglaterra.

⇒ **Cheat Codes**
Clique com a bola em Team.
Então mova o ponteiro até o
ícone **tool bar** e aperte
bola. Entre com os códigos
abaixo para obter o efeito
correspondente:

- Invencibilidade:**
Quadrado, x, bola, x,
triângulo, triângulo.
- Ataque nuclear:** Bola, x,

bola, bola, x, quadrado

-**Bomba:** x, x, x, bola, triângulo, quadrado.

-**Dinheiro:** x, x, quadrado, bola, bola, bola.

-**Vitória instantânea:** Bola, bola, triângulo, x, x, quadrado

-**Perder a missão:** Bola, x, bola, quadrado, quadrado, x.

-**Mudar para cidadão:** Quadrado, x, quadrado, x, quadrado, x.

-**Nomes para os cidadãos:** Quadrado, quadrado, bola, bola, triângulo, triângulo.

-**Todo o mapa:** Triângulo, triângulo, x, bola, triângulo, quadrado.



Digimon World

⇒ **Cheat Mode** (Apenas na versão Japonesa)

Comece um novo jogo. Após o filme inicial acabar, segure Triângulo + Quadrado + Bola, um menu deve aparecer. Solte os botões e cheque seu inventário para achar todos os tipos de itens. Alimente seu Digimon com algo. Se ele balançar a cabeça, rapidamente aperte Triângulo + Quadrado + Bola de novo. Se ele comer, aperte Triângulo + Quadrado + Bola de novo. Dependendo do que ele se alimentou, ele se tornará outro tipo de monstro. Se você não está satisfeito com aquele monstro, segure Triângulo + Quadrado + Bola imediatamente após o monstro mudar e alimente-o com outra coisa. Se ficou satisfeito com seu monstro, solte os botões.

⇒ **Ver HP do Oponente**
Aperte Select perto do inimigo para que seu HP

seja mostrado, selecione Select de novo para que não seja mais mostrado.

⇒ **Digivolver para a forma definitiva**
Para digivolver seu Digimon para a forma definitiva, tome conta da felicidade (happiness) e da disciplina (discipline). Faça com que esses atributos estejam cheios antes da idade 12. Então alimente-os regularmente, treine moderadamente (treine frequentemente, mas com bastante descanso). Seu Digimon também não pode ficar nem muito gordo, nem muito magro.

⇒ **Veja todos os Digimons**
Na verdade é um bug do jogo, por isso salve antes de tentar. Saiba também que esse truque não funciona em todas as versões. Tendo algumas cartas, selecione uma normalmente e ela aparecerá. Aperte X + Triângulo e a carta irá se iluminar. Tente sair da carta e você não conseguirá. Vá para o "Chart" e selecione um Digimon que você possa ver. Tente sair e ele vai ficar no mesmo lugar. Movimente o personagem e o Digimon será revelado.

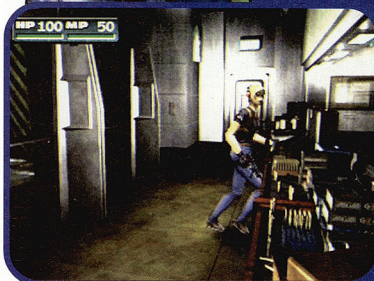
NOTA: Resete o jogo após fazer esse truque.



Gran Turismo Sport

⇒ **Super License e Race e Event Synthesizer**

Consigna todas as licenças (A, B, Intl. A, Intl. B, Intl. C) para abrir a Super License no menu license test e a race Event Synthesizer no Gran Turismo League.



⇒ **Mais voltas no Max Speed Test**

Para fazer com que a sua velocidade máxima aumente durante este teste, vire-se e dirija de ré até você atingir a velocidade desejada. Vire-se de novo e acabe a corrida.

⇒ **Aumentar o número dos dias**

Vá até uma race. Quando você estiver na tela onde aparecer as opções Start Race e Exit, escolha a segunda opção e os seus dias vão aumentar em um. Esse truque é um dos preferidos da nossa equipe.

Parasite Eve II

⇒ **Modos Extras**

- **Bounty Mode:** Complete o jogo apenas.

- **Replay Mode:** Complete o jogo apenas.

- **Deadly Mode:** Complete o jogo no Scavenger Mode.

⇒ **Hyper Velocity Weapon**

Termine o jogo com Rank A. No Replay Mode, você pode comprar a Hyper Velocity Weapon por 20000 BP.

⇒ **Monk Robe**

Termine o jogo com Rank L. No Replay Mode, você poderá comprar o Monk Robe por 3000 BP.

⇒ **Nightmare Mode**
Complete o modo Scavenger Mode.

⇒ **Scavenger Mode**
Complete o jogo com mais de 69001 EXP.

⇨ **Aumentar a porcentagem de Completion**

Toda vez que você ganhar uma recompensa, vai ganhar 4,5% a mais do seu Completion total.

⇨ **Créditos finais**

Consiga o primeiro lugar em todas as corridas do Gran Turismo League para os créditos finais no cd Arcade.

⇨ **Kiddie medal**

Aquele pequeno objeto verde e amarelo na tela de Status, abaixo das Licenses, é um

prêmio que você ganha se perder a medalha de bronze por menos de 5 segundos.

⇨ **Track Motor Sports Land**

Consiga todas as licenças, incluindo a Super License e a pista Motor Sports Land vai aparecer no time trial mode no cd Arcade.

⇨ **Todas as pistas no arcade mode**

Consiga todas as licenças, incluindo a Super License do simulation mode no cd 2.

⇨ **Corrida de Rally mais fácil**

Compre o ESCUDO Pikes Peak e use-o para completar qualquer Rally Races para conseguir derrotar os seus adversários mais facilmente.

⇨ **Carro da FedEx**

Entre no race events do Gran Turismo League até você chegar às races da Pacific League. Então, entre no event Midfield Raceway e você ganhará um Nissan 300ZX GTS, carro da FedEx.

⇨ **Ford GT90**

Consiga primeiro lugar no Seattle Circuit 100 mile com um Nissan R390 Roadcar '97.

⇨ **Nissan R390 GT1 '97**

Este carro pode ser conseguido na Gran Turismo All Stars League, Laguna Seca. Apesar de não ser muito bom no começo, com as modificações mostradas aqui, ele vai ficar ótimo (por exemplo, ele vai chegar a 400 kph). Turbo

Kit Stage 4, Computer chip, Port Grinding, Engine Balancing, Racing Soft), Gearbox (fully customized service), Weight Reduction Stage 3, Traction Control, Active Stability Control.
Gear Ratios: 1st: 4.221, 2nd: 2.698, 3rd: 1.910, 4th: 1.423, 5th: 1.115, 6th: 0.920, Final: 2.500, Auto Setup: 23. LSD:

Original Settings, ASC (Active Stability Control): 90, TCS (Traction Control System): 25.

⇨ **Toyota 2000GT**

Consiga as licenças do Gran Turismo original, converta para Gran Turismo 2 e consiga todas as licenças, inclusive a Super License, sem sair da tela de licenças (só saia quando tiver completado todos os tests. Compre um bom carro usado e entre na expert race no event synthesizer. Corra até o dia 10. Você vai conseguir mais de \$111,000. Vá até o Toyota used car dealership e compre o 2000GT.

⇨ **Carros Bônus - License test**

Para conseguir estes carros, você deve conseguir ganhar ouro (gold) em todas as provas da licença.

- **Gold B:** Spoon S2000 (J)

- **Gold A:** Dodge Concept Car (red).

- **Gold IC:** 3000GT LM Edition.

- **Gold IB:** del Sol LM Edition.

- **Gold IA:** FTO LM Edition.

- **Gold S:** Toyota GT-ONE

Race Car '99.

⇨ **Consiga credits rapidamente**

Ganhe uma GT League, Rally ou Special Event. Então, venda o carro bônus e corra o circuito novamente.

⇨ **Carro bônus no Arcade mode**

Ganhe um forward course no Arcade mode na dificuldade Normal.

⇨ **Licenses do Gran Turismo**

Se você der um load em um memory card que tenha licenças do Gran Turismo, elas vão abrir as licenças correspondentes no Gran Turismo 2.

⇨ **HP extras em races onde o HP é limitado**

No cd de simulation, você pode usar um carro com 5 HPs a mais nas corridas onde os HPs são limitados. Compre um item como race mufflers ou computer, mas não o equipe. Antes da corrida começar, vá em Settings e equipe o item. Isso vai fazer com que você comece a race

Spider-Man 2: Enter Electro

⇨ **Pés Grandes**

-Digite **Staceyd** no menu de cheats (Special).



⇨ **Cabeções**

-Digite **ALIEN** no menu de cheats (Special).

⇨ **Debug Mode**

-Digite **DRILHERE** no menu de cheats (Special).

⇨ **Todas as roupas**

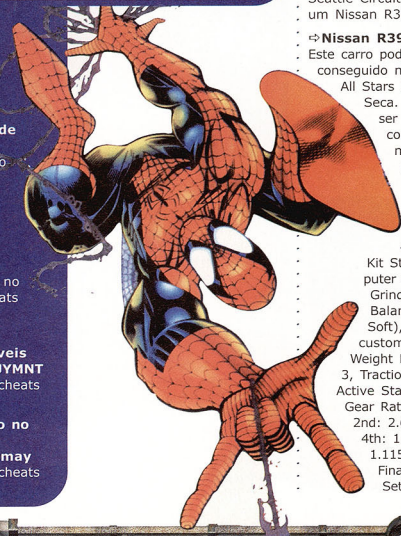
-Digite **WASHMCHN** no menu de cheats (Special).

⇨ **Destrave todos os níveis**

-Digite **NONJMYNT** no menu de cheats (Special).

⇨ **Libere tudo no jogo**

-Digite **Auntmay** no menu de cheats (Special).



com 5 Hps a mais.

⇨ **Courses ao contrário no Arcade mode**

Ganhe um course forward no Arcade mode no Hard.

⇨ **Toyota GT-ONE**

Consiga rate gold em todos os Super License tests para abrir o Toyota GT-ONE.

⇨ **Abra os carros de S-Class no Arcade mode**

Passa os primeiros 5 license tests (B, A, International-C, International-B, and International-A) no Simulation mode para abrir os carros Super Sports no Arcade mode.

⇨ **O carro de Mark Martin no NASCAR**

Vá até o vendedor da Ford, escolha Lineup 2 e compre um Ford Taurus SHO '99 (\$30.980). Você deve ter \$85.000. Vá a área onde você melhora o seu carro (Turn-up) e coloque mudanças de corrida (Racing Modifications).



Medal of Honor Underground

⇨ **Cheats**

Digite um dos códigos abaixo para obter o efeito desejado.

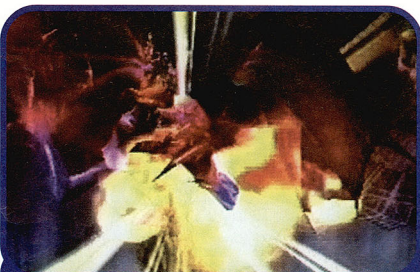
-**Telas da DreamWorks Interactive:** DWIECRANS

-**Galeria do game:** MOHUEQUIPE

-**Galeria de Cartoons:** MOHDESSINS

⇨ **Animação e medalha extras**

Complete o game e consiga todas as medalhas e cadernetas. Dependendo da sua Evaluation, você receberá uma medalha. Se for bem o bastante para conseguir a medalha Legion of Honor uma fase bônus estará disponível.



Final Fantasy VII

⇨ **Corridas de Chocobo fáceis**

Segure L1 + L2 + R1 + R2 enquanto estiver correndo com um Chocobo para recuperar energia.

Pressione bola para ter a energia de volta.

⇨ **Derrote Teyloh**

Quando Teyloh aparecer na tela que mostra os seus inimigos pressione Start. Quando a starting

line aparecer pressione Select e segure bola até o seu Chocobo ter, mais ou menos, 10% da sua stamina sobrando. Segure L1 + R1 + L2 + R2 e recupere a energia dele. Quando ele recuperar 20% ou mais volte para 10%.

⇨ **Handicaps fáceis na Battle Square**

Pressione quadrado rapidamente durante a sequência de handicaps na slot machine na seção da Battle Square na

Gold Saucer. Os slots vão ficar mais devagar e você vai poder escolher o seu handicap mais facilmente.

⇨ **Bahamnant ZERO summon**

Dê uma volta depois de chegar à nave Shinra Nº 26 no segundo disco. Seu time vai poder descer até o Space Pod ou subir a escada para a direita para a enorme matéria. Vá para lá e use o botão de falar alto para se comunicar com Cid. Ele vai lhe explicar os controles nesta parte do game. Fale de novo e digite a password bola, quadrado, X, X para pegar a Huge Matéria. Depois de viajar para Cosmo Canyon fale com Bugenhagen. Ele vai levar seu time para o seu observatório. Chegue perto da matéria azul enorme. Você vai receber a matéria Bahamnant ZERO summon.



Phantasy Star Online

⇨ Animações de Personagens extras

No teclado do Dreamcast, segure a tecla Alt e aperte uma das teclas-F (F1, F2, F12). Seu personagem executará uma animação. OBS.: Isto funciona apenas na sala online (não funciona offline ou num jogo online).

⇨ Cores de roupa extra

Enquanto estiver criando seu personagem, entre com os seguintes nomes da classe respectiva. Aperte (B) para voltar depois de entrar o nome e você estará apto para selecionar duas cores de roupa extras.

-Humar:

KSKAUDONSU

-Hunewearl:

MOUEOSRHUN

-Hucast:

RUUHANGBRT

-Ramar:

SOUDEGMKSG

-Racat: MEIAUGHSYN

-Racaseal:

NUDNAFJOOH

-Fomarl:

DNEAOHUHEK

-Fonewm:

ASUEBHEBUI

-Fonewearl:

XYGSSHEOH

⇨ Modo difícil

Vença o jogo na versão offline para ter acesso ao modo difícil.

Vença no modo difícil para ter acesso ao modo muito difícil. Você ganha mais experiência e melhores itens nesses modos.

⇨ Tela do herói na Batalha Falz

Depois da batalha com Falz, quando estiver na tela do herói, aperte L ou R para girar os personagens usando esses dois botões.

⇨ Trabalho de arte escondido

Insira o Phantasy Star Online GD-ROM em qualquer drive de PC CD-ROM. Dentro da pasta "extras" há um "papel de parede" do Time de Sonic em duas resoluções. Isso não funciona nos drives de Mac CD/DVD-ROM.

⇨ Truque na tela de carregar

Quando a tela estiver carregando, mova o D-Pad ou o Analog Stick ao redor e você estará movendo um pequeno raio de luz.

⇨ Neutralizar o inimigo "slowdown"

Inimigos e armadilhas quando estão aos arredores dos jogadores tendem a forçá-lo a andar quando deveriam correr. Simplesmente aperte Start para trazer o menu, e este efeito será negado. Você pode correr através das armadilhas ou de encontro a um grupo de inimigos.

⇨ Capturar tela

Para isto você precisará de um controle extra, assim como um VMU com 195 blocos livres. Conecte o segundo controle na quarta entrada (D) com o VMU na segunda entrada deste controle. Vá para onde quiser tirar a foto, então aperte X, Y e Start simultaneamente no segundo controle. Você terá a imagem no VMU.



Dave Mirra Freestyle BMX

⇨ Use Slim Jim

No menu principal, selecione "Proquest". Na tela de seleção de personagens, faça a seguinte seqüência: Baixo, Baixo, Esquerda, Direita, Cima, Cima, Y. Se a fez corretamente, ouvirá um ruído.

⇨ Acesso a todos os níveis

No menu principal, selecione "Proquest". Na tela de seleção de arenas, faça a seguinte seqüência: Cima, Cima, Baixo, Baixo, Esquerda, Direita, Esquerda,

Direita, Y. Você ouvirá um ruído se a fez corretamente.

⇨ **Acesso a todos os estilos**
No menu principal, selecione "Proquest". Na tela de seleção de estilos, faça a seguinte seqüência: Cima, Direita, Baixo, Esquerda, Baixo, Direita, Cima, Esquerda, Y. Se a fez corretamente, ouvirá um ruído.

⇨ **Acesso à todas as bikes**
No menu principal, selecione "Proquest". Na tela de seleção de bicicletas, faça a seguinte seqüência: Cima, Esquerda, Cima, Baixo, Cima, Direita, Esquerda, Direita, Y. Se a fez corretamente, ouvirá um ruído.



Godzilla Generations

⇨ **Jogar como Godzilla 1st**
Na tela de seleção de monstros, segure L + R e pressione qualquer botão o termine o game com o Godzilla normal.

⇨ **Jogue como Godzilla USA**
Na tela de seleção de monstros, segure L + R e pressione qualquer botão 4 vezes ou termine o game como Godzilla 1st.

⇨ **Jogue como Mech Godzilla**
Na tela de seleção de monstros, segure L + R e pressione qualquer botão 2 vezes.

⇨ **Jogue como Beta Godzilla**
Na tela de seleção de monstros, segure L + R e pressione qualquer botão 3 vezes.

⇨ **Jogue como Minilla**
Na tela de seleção de monstros, segure L + R e pressione qualquer botão 5 vezes ou termine o game como Godzilla USA.

⇨ **Jogue como Dr. Serizawa**
Na tela de seleção de monstros, segure L + R e pressione qualquer botão 6

vezes ou termine o game como Minilla.



The King of Fighters 2002

⇨ **Jogue com o time Orochi**
Segure Start enquanto seleciona Yashiro, Shermie e Chirs para jogar com suas formas alternativas.

⇨ **Modos Team e Single Attack**
Basta terminar o Team Mode e o Single Mode do jeito que conseguir.

⇨ **Acesse Rugal**
Vença Rugal no Team Attack e você poderá selecioná-lo.

⇨ **Acesse as galerias de foto**
Vença um personagem qualquer no Single Attack

segredo 69. Irá custar 1.500 pontos.

⇨ **Fase de Morrigan**
Derrote Morrigan no modo Arcade para habilitar a sua fase (segredo 67). A fase dela vai custar 1.200 pontos.

⇨ **Fase de Nakoruru**
Derrote Nakoruru no modo Arcade para habilitar sua fase (segredo 68). A fase dela vai custar 1.200 pontos.

⇨ **Modo de luta em par**
Derrote Morrigan e Nakoruru no modo Arcade para habilitar este modo (segredo 71). Irá custar 1.800 vs pontos.

⇨ **Estatísticas ajustáveis no modo vs**
Derrote Gouki no caminho da Capcom para habilitar o segredo 72. Irá custar 1.500 vs pontos.

⇨ **Consigna pontos sem jogar**
Você pode conseguir muitos pontos vs se for para o modo de treinamento. Escolha seus personagens e oponentes e apenas deixe o jogo por volta de 2 horas e meia na tela de batalha. Depois deste tempo você vai ter ganho cerca de 999 pontos. Para fazer mais pontos, saia deste modo e repita o processo.

Capcom vs. SNK

⇨ **Personagens EX**
Complete o modo Arcade com um personagem para habilitar a sua versão EX no secret shop. A versão EX é o mesmo personagem, mas com movimentos um pouco diferentes. Para escolher a versão EX do personagem, coloque o cursor sobre o personagem desejado, segure Start e aperte A, B, X ou Y para escolher.

⇨ **Jogue com Evil, Ryu e Orochi Iori**
Complete o modo arcade com Ryu Normal ou Iori Normal. Agora os segredos 49 e 34 estarão disponíveis para serem comprados.

⇨ **Lute contra Gouki (Akuma)**

Para lutar com ele, habilite o segredo 62, Gouki's Shadow. Para lutar com ele, você deve ter pelo menos 80.000 GPS (Groove Points) para que ele apareça na batalha final.

⇨ **Lute contra Morrigan e Nakoruru**
Compre as sombras delas no secret Shop, são os segredos 63 e 64. Para fazer com que elas apareçam, você deve ter pelo menos 60.000 GPS no final da terceira luta. Para lutar com Nakoruru escolha o caminho da SNK e para lutar com Morrigan escolha o caminho da Capcom.

⇨ **Fase de Gouki (Akuma)**
Derrote Gouki no modo arcade e no caminho da SNK para habilitar a sua fase



para ter acesso à galeria de fotos correspondente.

⇨ **Acesse King**

Passa de todas as 40 missões no modo Time Attack.



Tomb Raider Chronicles

⇨ **Fases**

Todos os códigos abaixo devem ser feitos no menu principal ao destacar "NEW GAME"

–**13º Andar:** L, R e Direita;

–**Black Isle:** Aperte L + R + Esquerda;

–**Gallows Tree:** Aperte L + R + Esquerda;

–**Rome:** Aperte L + R + Cima;

–**Russian Base:** Aperte L + R + Baixo;

–**Tower Block:** Aperte L + R + Direita.

⇨ **Segredos**

No jogo, vá à tela do inventário e selecione o Timex-TMX. Na tela do Stats, aperte Y até que você comece a ganhar todos os 36 segredos.

⇨ **Códigos de combate**
Entrando com um dos seguintes códigos, na tela do modo "Versus", será ativada sua função correspondente em jogo:

–**Batalha de um só golpe:** 123 123

–**Modo Noob Saibot:** 012 012

–**Chuva vermelha (na fase da chuva):** 020 020

–**Kombat explosivo:** 050 050

–**Drawn weapons can not be lost:** 002 002

–**Disable throws:** 100 100

–**Disable max damage:** 010 010

–**Desabilite arremessos e danos máximos:** 110 110

–**Arma randômica:** 111 111

–**Começando com a arma randômica:** 222 222

–**Começando com as armas sacadas:** 444 444

–**Várias armas:** 555 555

–**Cabeção:** 321 321

–**Lutando no covil de Goro:** 011 011

–**Lutando no poço (fase de Scorpion):** 022 022

–**Lutando na fase dos velhos deuses:** 033 033

–**Lutando na fase da tumba:** 044 044

–**Lutando na fase da chuva:** 055 055

–**Lutando na fase da cobra:** 066 066

–**Lutando no Templo de Shaolin:** 101 101

–**Lutando na Floresta Viva:** 202 202

–**Lutando na prisão:** 303 303

–**Lutando no poço de gelo:** 313 313

⇨ **Bug do fatality no poço**
Entre com o código

correspondente no menu. Uma vez habilitado, ligue a opção "Pit Fatality". Tendo feito isto, pressione e mantenha: para baixo+Y+X+B+A. Mantenha tudo apertado até que você veja seu oponente cair sobre os pregos. Então ouvirá a famosa exclamação "Toasty"!

⇨ **Jogue como Goro, Sektor, e Nood Saibot**

– **Goro:** Feche o jogo com Shinnok. Na seleção dos personagens, opte por Hidden. Então, selecione Shinnok, apertando o botão de corrida + o botão de defesa.

– **Noob Saibot:** Feche o jogo com Reiko. Entre com o código do modo Noob Saibot (012-012), na tela. Na seleção dos personagens, opte por Hidden. Então, selecione Reiko, apertando o botão de corrida + o botão de defesa.

– **Sektor:** Feche o jogo com Cyrax. Na seleção dos personagens, opte por Hidden. Então, selecione Cyrax, apertando o botão de corrida + o botão de defesa.

⇨ **Jogue como Meat**
Comece uma luta entre dois usuários (tanto faz se for 1 contra 1, ou 2 contra 2). Ambos os jogadores precisam selecionar as opções de "Group Mode". Então, um dos jogadores terá de vencer 20 vezes consecutivas o outro. Isto fará com que Meat se torne o personagem do jogador vencedor das 20 lutas. *Meat usará os movimentos do personagem previamente escolhido.

⇨ **Mude a ordem dos oponentes no modo Arcade**
Pegue seu lutador e escolha o seu destino, mas não pressione A ainda. Pressione Start, e quando a torre estiver rodando, a ordem dos inimigos estará sendo mudada.

⇨ **Veja as bios dos personagens**
Vá para "Kombat Theater", e selecione o personagem que você quer ver. Agora pressione os botões R+L. (Selecionando a

⇨ **Acesse Kusanagi**
Passa de 20 missões no modo Time Attack para ter acesso à Kusanagi.

Para Usar Kusanagi, selecione Kyo enquanto segura Start.

⇨ **Acesse Shingo**
Termine o Single Attack no modo Challenge para usar Shingo.



Mortal Kombat Gold

⇨ **Menu de truques**
Na tela de "Press Start Button", aperte rápido: Para cima (2x), para baixo (2x), para esquerda (2x), para direita (2x). Se você entrou com o código corretamente, ouvirá

seqüência de abertura do jogo, a bio de Goro lhe será apresentada).



NBA 2K

⇒ Beach Ball

Entre com BEACHBOYS na tela de códigos.

⇒ Pezão

Entre com "BIGFOOT" na tela de códigos.

⇒ Cabeções

Entre com FATHREAD na tela de códigos.

⇒ Trapaça no lance livre

Se você quer realmente deixar um amigo nervoso, aperte Start quando o cursor do arremesso livre estiver alinhado. Isso faz com que o cursor do adversário volte para trás, na posição original antes do arremesso. E se você fizer isso várias vezes em seguida, ele ainda será punido pelo juiz, por fazer cera.

⇒ Ponto extra nos lances livres

Quando estiver arremessando o seu último lance livre, você pode controlar o jogador antes da bola atingir a cesta. Assim que a bola deixar as mãos do jogador, vá e pule com vontade atrás da bola. Ele quase sempre alcançará a bola em pleno voo, e a enterrará. Então, essa jogada será contabilizada como 2 pontos, ao invés de 1.

⇒ Jogadores gordos

Entre com "DOUGHBOY" na tela de códigos.

⇒ Mensagem escondida

Entre com "HIMOM" na tela de códigos, para mostrar a seguinte mensagem: "Hi mom! Love, your Child.", na tela de confirmação dos códigos.

⇒ Técnico machucado

Digite "coachouch" como sua senha.

⇒ Jogadores gigantes

Entre com "MONSTER" na tela de códigos.

⇒ Times da Sega

Entre com "DEVDUDES" na tela de códigos para desbloquear os times da Sega e Sega Sports.

⇒ Jogadores pequeninos

Entre com "LITTLEGUY" na tela de códigos.



Star Wars Episode I: Racer

⇒ Modo Espelho

Consiga chegar em primeiro lugar em todas as 24 pistas para habilitar a opção para correr nas pistas ao contrário.

⇒ Pilotos Secretos

Os pilotos secretos são habilitados quando você chega em primeiro em determinadas pistas. Abaixo está a lista dos pilotos secretos, juntamente com o nome da pista que deve ser vencida para habilitá-lo.

– **Aldar Beedo:** Beedo's WildRide/AMATEUR

– **Ark Bumpy Roose:** Bumpy's Breakers/SEMI-PRO

– **Ben Quadinaros:** Inferno/INVITATIONAL

– **Boles Roor:** Zugga Challenge/SEMI-PRO

– **Bozzie Baranta:** Abyss/INVITATIONAL

– **Bullseye Navior:** Sunken City/SEMI-PRO

– **Clegg Holdfast:** Aquilaris Classic/AMATEUR

– **Fud Sang:** Vengeance/AMATEUR

– **Mars Guo:** Spice Mine Run/AMATEUR

– **Mawhonic:** Andobi Mountain Run/GALACTIC

– **Neva Kee:** Baroo Coast/SEMI-PRO

– **Ratts Tyerell:** Howler Gorge/SEMI-PRO

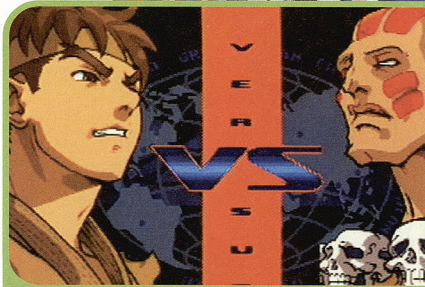
– **Sebulba:** Boonta Classic/Galactic

– **Slide Paramita:** AP Centrum/INVITATIONAL

– **Teemto Pagalies:** Mon Gazza Speedway/AMATEUR

– **Toy Dampner:** Executioner/GALACTIC

– **Wan Sandage:** Scrapper's Run/SEMI-PRO



Street Fighter Alpha 3

⇒ Personagem Evil Akuma

Na tela de seleção de personagens, deixe o cursor sobre Akuma, segure Start e aperte A.

⇒ Lute contra Shin Akuma

Selecione o modo Final Battle e após escolher seu ISM, segure L+R simultaneamente até a tela VS aparecer.

⇒ Personagem Super M. Bison

Termine o game no level 8, com um personagem "World Tour" se usar continue. Depois, você poderá segurar Start e pressionar A para escolher Super M. Bison.

⇒ O sétimo ISM + Termine o modo arcade com um personagem "World Tour" para ter acesso à ISM + chamada Super Smash Guard.

Resident Evil

⇨ Uniformes secretos

Termine o jogo com Chris ou Jill para obter a Closet Key. Você irá encontrá-la na sua caixa de itens quando começar um novo jogo.

⇨ Modo Real Survivor

Este modo é destravado quando se termina o jogo com qualquer um dos personagens. Basicamente, faz com que tudo fique mais realista: você só encontrará algo deixado em uma caixa de itens quando procurar nesta mesma caixa.

⇨ Lançador de Foguetes

Termine o jogo em menos de três horas. Se conseguir, comece um novo e estará com a arma Rocket Launcher.

⇨ Samurai Edge

Termine o jogo em menos de cinco horas e você poderá usar esta nova arma.

⇨ Modo Inimigo Invisível

Finalize o jogo no nível de dificuldade "Hard" para ter acesso ao modo "Invisible Enemy". Nele, você só ouvirá os zumbis, que estarão invisíveis até que você faça contato com eles.



Soul Calibur II

⇨ Liberar personagens secretos

Ao jogar na modalidade Weapons Master, você



enfrentará novos personagens. Ao derrotá-los, eles poderão ser acessados nas demais modalidades do game. Os personagens secretos são: Cervantes, Charade, Lizard Man, Seung Mina e Yoshimitsu.

seu personagem. "Another Day" aparecerá na tela.

⇨ **Liberar Expert Mode**
Aperte e segure L e R ao apertar START antes de seguir para a tela de escolher seu personagem. "EXPERT" aparecerá na tela.



Crazy Taxi

⇨ Remover flecha de destino

Segure R e aperte START antes da tela de seleção de personagens. A frase "No Arrows" aparecerá, se feito corretamente

⇨ Remover indicador de destino

Segure L e aperte START antes da tela de seleção de personagens. A frase "No Destination" aparecerá, se feito corretamente

⇨ Liberar Another Day

Aperte e segure R até escolher



Burnout

⇨ Destruir Roadster

Derrote o Roadster em Face Off.

⇨ Destruir Towtruck

Derrote o Towtruck em Face Off 2.

⇨ Destruir Saloon GT

Derrote o Saloon GT em Face Off 3.

⇨ Destruir Bus

Derrote o Bus em Face Off 4.



Mario Golf: Toadstool Tour

⇨ Opções Secretas

Segure Z e Start na tela do título.

⇨ Liberar o campo Cheep Cheep Tournament

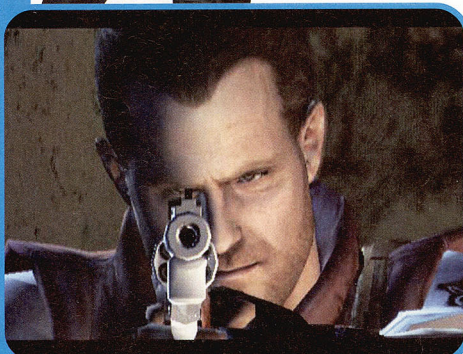
Complete o Lakitu Classic com qualquer personagem.

⇨ Liberar o campo Sands Classic

Complete o Cheep Cheep Tournament com qualquer um dos personagens.

⇨ Liberar o Boo

Pegue 50 Best Badges



⇒ **Liberar Bowser Jr.**
Complete o modo ring shot inteiro com qualquer um dos personagens.

⇒ **Liberar Shadow Mario**
Pegue todas as Badges no modo Tournament.

⇒ **Liberar o campo Bloopier Bay**
Atire 1º no Sands Classics.

⇒ **Liberar modo Star Tournament**
Atire primeiro em todos os campos.

⇒ **Abrir o campeonato Bowser's Big Blast**
Execute a dica de opções secretas, em seguida escolhendo Contests e então Password Tournament. Então digite o código 9L3L9KHR.



F-Zero GX

⇒ **Liberar Dark Schneider**
Vença todos os capítulos do Story Mode.

⇒ **Liberar Diamond Cup**
Vença as Ruby, Sapphire e Emerald Cups em primeiro lugar, em Normal ou Expert.

⇒ **Liberar Master Class**
Vença as Ruby, Sapphire e Emerald Cups em primeiro lugar, em Expert.



Eternal Darkness

⇒ **Recompensas do fim do jogo**
Vença o jogo uma vez para liberar a opção "Credits".

Reinicie o jogo à partir do salvo anterior e escolha outro deus com Pious Augustus. Ao vencer o jogo pela segunda vez, você pode selecionar capítulos à vontade. Repita o processo pela terceira vez para liberar invencibilidade.



Lord of the Rings: The Two Towers

⇒ **Super trapaças**
Depois de vencer o jogo, novas trapaças podem ser usadas. Para ativá-las, pause o jogo, aperte e segure os botões L e R e digite a sequência correspondente:

- **Invencibilidade:** Y, B, A, X
- **Munição infinita:** B, X, A, Y
- **Ataques devastadores:** B, B, X, X
- **Micro-inimigos:** Y, Y, A, A
- **Câmera lenta:** Y, X, A, B



Aggressive Inline

⇒ **Grinds perfeitos**
Na tela Cheats, digite BIGUPYASELF



Wave Race: Blue Storm

⇒ **Tela de Load divertida**

Na tela onde carregam as pistas, antes da corrida começar, coloque o direcional análogo para qualquer lado, e a água ficará mexendo.



⇒ **Handplants perfeitos**

Na tela Cheats, digite JUSTINBAILEY

⇒ **Manuais perfeitos**

Na tela Cheats, digite QUEZDONTSLLEEP

⇒ **Todas as chaves**

Na tela Cheats, digite SKELETON

⇒ **Invencibilidade**

Na tela Cheats, digite KHUFU

⇒ **Barra Juice sempre cheia**

Na tela Cheats, digite BAKABAKA

⇒ **Liberar Cheat Mode**

Na tela Cheats, digite PLZDOME

⇒ **Abrir tela de passwords**

Entre no menu de Options, e aperte Start + Z + X, para abrir uma opção de Password. Entre nessa tela de passwords para ir nas competições de Time Attack.

⇒ **Pista Ethnic Lagoon do modo Time Attack**

Password J784W/MHF.

⇒ **Controlar golfinho**

Coleque como password DLPHNMOD para jogar com um golfinho no modo Free Roam.



Animal Crossing

⇒ **Consiga o Machado de Ouro**
Acerte o equilíbrio da vila plantando e cortando árvores de acordo com o que o poço dos desejos diz, e arrancando ervas daninhas. Quando ele confirmar que a cidade está perfeita, mantenha essa mensagem por 15 dias e converse com o poço novamente.

⇒ **Consiga a Pá de Ouro**
Compre uma segunda pá. Quando você encontrar a terra brilhante, desentere o dinheiro e plante a segunda pá. Depois de três dias uma árvore dourada aparecerá. Chacoalhe a árvore para pegar a pá.

⇒ **Consiga a Vara de Ouro**
Pesque todos os tipos de peixes existentes.

⇒ **Consiga a Rede de Ouro**
Pegue todos os tipos de insetos existentes.



Godzilla: Destroy All Monsters Melee

⇒ **Liberar Orga**
Vença Adventure mode com todos os personagens, e depois repita o processo na dificuldade medium com Godzilla 2000.

⇒ **Liberar Rodan**
Vença Adventure mode com Gigan.

⇒ **Liberar Mecha-King Ghidora**
Vença Adventure mode com King Ghidorah.

⇒ **Liberar Mecha Godzilla**
Vença Adventure mode com Destoroyah, Rodan e Mecha-King Ghidorah.

⇒ **Liberar King Ghidorah**
Vença Adventure mode com Megalon.

⇒ **Liberar Godzilla 2000**
Vença Adventure mode com

Godzilla 90's.

⇒ **Liberar Gigan**
Vença Adventure mode com Aguirus.

⇒ **Liberar Destroyah**
Vença Adventure mode com Godzilla 2000.

⇒ **Lista de trapaças**
· Aperte e segure L, B, R, e solte na ordem B, R, L para acionar a tela de trapaças.
· Então digite o código desejado:

– **11 contínues:** 760611
– **Todos os prédios e objetos arremessáveis:** 75287

– **Todos os jogadores invisíveis:** 316022
– **Prédios indestrutíveis:** 112122

– **Energia infinita para primeiro jogador:** 677251

– **Energia infinita para Segundo jogador:** 435976

– **Apagar energia (mas força extra):** 650867
– **Primeiro jogador com Rage:** 649640

– **Dano quádruplo para primeiro jogador:** 511012

– **Dano quádruplo para segundo jogador:** 815480

– **Segundo jogador invisível:** 459113

– **Primeiro jogador miniatura:** 986875

– **Segundo jogador miniatura:** 971934
– **Jogar como Destroyah:** 537084

– **Jogar como Gigan:** 616233
– **Jogar como Godzilla 2000:** 225133

– **Jogar como King Ghidrah:** 877467

– **Jogar como Mecha Godzilla:** 131008

– **Jogar como Mecha King Ghidrah:** 557456

– **Jogar como Space Godzilla:** 667892
– **Jogar como Orga:** 202412

– **Jogar como Rodan:** 104332
– **Regenerar energia:** 492877

Die Hard: Vendetta

⇒ **Modo cabeção**
No menu principal, pressione R, R, L, R.

⇒ **Modo Metal Líquido**
No menu principal, pressione B, Y, X, B, Y, X.

⇒ **Balas explosivas**
No menu principal, digite L, R, Z, Y, B.

⇒ **Punhos explosivos**
No menu principal, digite R, R, Y, B, X, R, R.

⇒ **Em chamas**
No menu principal, digite X, Y, B, X, Y, B.

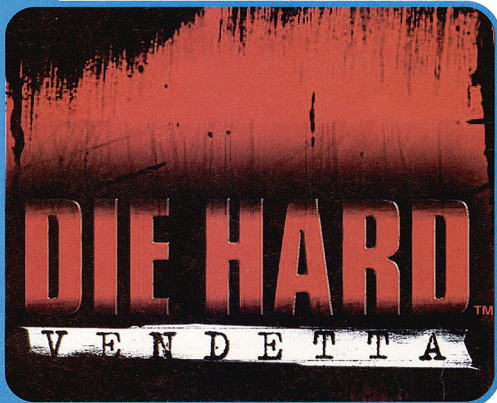
⇒ **Punhos quentes**
No menu principal, digite L, L, X, B, Y, L, L.

⇒ **Hero Time infinito**
No menu principal, digite B, X, Y, Z, L, R.

⇒ **Cabeça de alfinete**
No menu principal, digite B, X, Y, B, X, Y.

⇒ **Cabecinha**
No menu principal, digite L, L, R, L.

⇒ **Liberar todas as fases**
No menu principal, digite X, Y, Z, Z, X, Y, Z, Z.





Def Jam Vendetta

⇨ Liberar personagens secretos

Vença os personagens no Story Mode. Eles não ficarão disponíveis no próprio Story Mode.

⇨ Roupas alternativas

Fora do Story Mode, na tela de seleção de personagens, segure L + R + Z e digite:

- Briggs: A, B, X, Y, X ou A, B, Y, A, X
- D-Mob: Y, Y, B, Y, Y
- Drake: A, B, B, X, X
- Manny: X, Y, X, Y, X
- Peewee: A, B, B, Y, X
- Proof: A, Y, B, Y, X
- Razor: Y, X, A, B, B
- Ruffneck: Y, X, B, A, Y
- Spider: Y, B, A, Y, X

⇨ Liberar personagens secretos

Fora do Story mode, na tela de seleção de personagens, segure L + R + Z e digite:

- Arii: A, Y, B, X, Y
- Carla: A, Y, A, A, A
- Chukklez: Y, Y, B, A, X
- Cruz: X, B, A, A, X
- D-Mob: Y, B, Y, A, X
- Dan G: A, X, A, X, Y
- Deebo: X, X, A, A, B
- Deja: X, Y, X, X, A
- DMX: X, A, X, B, Y
- Drake: B, Y, X, A, A
- Funkmaster Flex: X, B, X, X, Y
- Headache: B, B, B, Y, X
- House: B, A, B, X, A
- Iceberg: Y, B, X, Y, X
- Ludacris: X, X, X, Y, B
- Masa: A, X, B, Y, Y
- Method Man: Y, X, A, B, X
- Moses: B, B, Y, Y, A
- N.O.R.E.: X, Y, B, A, X
- Nyne: Y, X, A, A, B
- Omar: X, X, Y, B, B
- Opal: X, X, Y, Y, B
- Peewee: A, A, Y, B, Y
- Penny: A, A, A, B, X

- Pockets: B, Y, X, Y, A
- Razor: B, Y, B, X, A
- Redman: X, X, B, Y, A
- Ruffneck: A, Y, A, B, X
- Scarface: X, Y, A, B, Y
- Sketch: B, B, X, Y, A
- Snowman: B, B, A, A, X
- Teel: A, B, X, X, B
- T'aii: X, X, Y, A, X
- Zaheer: B, B, Y, A, A



WWE Wrestlemania X8

⇨ Jogar com Chris Benoit

Vença o campeonato "Heavyweight" no modo "Path of Champions".

⇨ Jogar com Raven

Vença o campeonato "Light Heavyweight" no modo "Path of Champions".

⇨ Jogar com Rhyno

Vença o campeonato "Hardcore" no modo "Path of Champions".

⇨ Jogar com Vince McMahon

Vença o campeonato "Light Heavyweight" no modo "Path of Champions".

⇨ Jogar com Rick Flair

Vença o campeonato "European" no modo "Path of Champions".

⇨ Jogar com Stacy

Vença o campeonato "Tag Team" no modo "Path of Champions".

⇨ Destruir arena Royal Rumble 2001

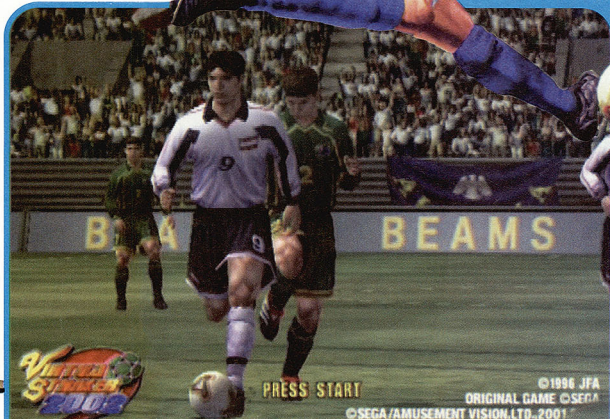
Vença "30 man Royal Rumble".

⇨ Destruir arena SD! Classic

Consiga o cinturão dos pesos-pesados com o "The Rock".

⇨ Destruir arena

WrestleMania X7 Jogue em todas as arenas do jogo.



Virtua Striker 2002

⇨ Estádio Century

Para destravar o Estádio Century, vença o primeiro jogo do torneio "World Cup".

⇨ Estádio Velvet

Para destravar o Estádio Velvet, vença o torneio "World Cup".

⇨ Time "FC Sonic"

Para destravar o "FC Sonic Team", consiga 20 pontos no ranking. Assim, o time desafiará o seu. Basta vencer.

⇨ Time "Yukichan United"

Consiga 30 pontos no ranking. Assim, o "Yukichan United" desafiará o seu time. Vença-o e terá acesso ao time.



PRESS START

©1996 JFA
ORIGINAL GAME ©SEGA
©SEGA/AMUSEMENT VISION LTD. 2001

Moto GP 2

⇒ Valentino Rossi

Ganhe um total de 1.000.000 pontos no "Stunt Mode" para liberar Valentino Rossi.

⇒ Tohru Ukawa

Ganhe um total de 750.000 pontos no "Stunt Mode" para liberar Tohru Ukawa.

⇒ Max Biaggi

Ganhe um total de 500.000 pontos no "Stunt Mode" para liberar Max Biaggi.

⇒ Alex Barros

Ganhe um total de 250.000 pontos no "Stunt Mode" para liberar Alex Barros.

⇒ Carlos Chera

Ganhe um total de 100.000 pontos no "Stunt Mode" para liberar Carlos Chera.

⇒ Pop Video

Ganhe 375 pontos no campeonato para liberar o Pop Video.

⇒ Turbo

Ganhe 275 pontos no campeonato para liberar o cheat do Turbo.



House of the Dead 3

⇒ Super bônus

Vença o Original Mode sem matar nenhum inocente com um placar de mais de 100.000.

⇒ Fantasia de Goldman

Vença o Original Mode. A fantasia estará no portamalas da próxima vez que você jogar no Original Mode

⇒ Fantasia de Bruno

Vença o Original Mode com mais de 70.000 pontos para liberar a dificuldade Sin. A fantasia será dada

por uma empregada que sai de um quarto secreto.

⇒ Fantasia de Rogan

Vença o Original Mode escolhendo os itens "2.0 Bullets" e "Double Score" do porta malas. Resgate todos os inocentes, menos o segundo da quarta fase. Vença o jogo para acessar a sala secreta onde encontrará a fantasia.

⇒ Créditos infinitos

Vença o jogo com Rank A e ganhe créditos extras até ultrapassar nove. A tela mostrará a mensagem FREE PLAY.

⇒ Liberar Quarter Life

Vença o Boss Mode com cinco estrelas vermelhas em todos os chefes.

⇒ Death Shots infinitos

Vença o Training Mode com cinco estrelas vermelhas em todas as fases.

⇒ Liberar itens de House of the Dead 2

Ao descer no elevador para House of the Dead 2, as portas se abrirão e revelarão alguns inimigos. Mate o maior número possível sem desperdiçar tiros para liberar itens do jogo anterior no Original Mode.

⇒ Liberar House of the Dead 2

Vença o jogo em qualquer dificuldade.



WWE Crush Hour

⇒ Liberar novos motoristas

Complete os eventos abaixo para liberar os motoristas respectivos:

Bradshaw - Vença Season Mode com Brock Lesnar.
Christian - Vença Season Mode com Chris Jericho.

D-Von Dudley - Vença Season Mode com Bubba Ray Dudley.
Hulk Hogan - Vença Season Mode com The Rock.
Lita - Vença Season Mode com Matt Hardy.
Ric Flair - Vença Season Mode com The Big Show, Rob Van Dam e Triple H.
Stephanie McMahon - Vença Season Mode com Kurt Angle.
Vince McMahon - Vença Season Mode, enfrentando Vince na batalha final.



V-Rally 3

⇒ Brincadeiras no Show Room

Na tela de seleção de carros, use o controle direito para os lados para abrir as portas respectivas, para cima para abrir o capô e para baixo para abrir o porta-malas.

⇒ Carros flutuantes

Nomeie seu corredor 210741974 MARTY.

⇒ Carros de geleia não-cachaalhante

Nomeie seu corredor 07121974 FERGUS.

⇒ Carros de panqueca

Nomeie seu corredor 21051975 PTITDAV.

⇒ Mini-carros

Nomeie seu corredor 01041977 BIGJIM.

⇒ Comentários hilários

Deixe o primeiro nome do seu corredor em branco e coloque PALACH no lugar do sobrenome.

⇒ Carros deformados

Nomeie seu corredor Gonzales SPEEDY.

⇒ Carros detonados

Nomeie seu corredor 25121975 PILOU.



Agent Under Fire

⇒ Golden CH-6 Munição Infinita

Complete "Precious Cargo" com um score de 50,000 ou mais para liberar a Golden CH-6 Munição Infinita.

⇒ Golden Gun

Complete "Trouble in Paradise" com um score de 50,000 ou maior para liberar a Golden Gun, uma versão melhorada da P2K.

⇒ Golden Clip

Complete "Cold Reception" com um score de 90,000 ou maior para liberar o Golden Clip. (Golden Gun fica com 12 tiros).

⇒ Mísseis Infinitos

Complete "Dangerous Pursuit" com um score de 70,000 ou maior para liberar mísseis infinitos para o seu carro.

⇒ Genma Onimusha

Espada Bishamon
Atravesse os 20 níveis do "Dark Realm". No último, abra a caixa e pegue a Ocarina. Na área que se segue após a luta com Marcellus, use a Ocarina na porta de osso para abri-la. Lá você encontrará a Espada Bishamon.

⇒ Modo "Difficult"

Finalize o jogo em menos de três horas.

⇒ Segunda roupa de Samanosuke

Acabe o jogo no "Difficult".

⇒ Segunda roupa de Kaede

Colete todas as 30 "fluorites". Mini-jogo "Oni Spirits" Colete de 20 a 29 "fluorites". O novo mini-jogo estará disponível no menu inicial.



Dungeons & Dragons Heroes

⇒ Bug de duplicação

Aperte START no segundo controle e carregue o save mais recente do seu personagem atual. Dê quaisquer itens que você queira duplicar para a primeira versão de você mesmo e abandone a equipe. Repita quantas vezes quiser para duplicar qualquer item raro ou dinheiro.

⇒ Lista de trapaças

Para ativar a seleção de trapaças segure o botão L e aperte Y e A ao mesmo tempo. Depois é só adicionar o código desejado:

- SPINROD - 10 Antivenom.
- THOMAS - 10 Berserk Brew.
- ESKO - 10 Fash Freeze.
- WEBER - 10 Fire Bomb.
- BROPHY - 10 Fire Flask.
- EHOFF - 10 Firey Oil.
- WRIGHT - 10 Globe Potion.
- CRAWLEY - 10 Holy Water.

- DERISO - 10 Insect Plague.
- SNODGRASS - 10 Keys.
- KEIDEL - 10 Keys.
- THOMPSON - 10 Large Healing Potions.
- GEE - 10 Large Will Potions.
- LU - 10 Medium Potions of Will.
- UHL - 10 Potions of Haste.
- SMITH - 10 Pyrokings
- AUSTIN - 10 Rod of Destruction.
- DELUCIA - 10 Rod of Fire.
- JARMAN - 10 Rod of Miracles.
- MILLER - 10 Rod of Missiles.
- WHITTAKER - 10 Rod of Reflection.
- DINOLT - 10 Rod of Shadows.
- RAMERO - 10 Thrown Axe of Ruin.
- MOREL - 10 Thrown Daggers.
- BELL - 10 Thrown Daggers of Stunning.
- PRASAD - 10 Thrown Halcyon Hammer.
- BRATHWAI - 10 Thrown Hammer.
- FRAZIER - 10 Thrown Viper Axe.
- HOWARD - 10 Thrown Viper Axe.
- ELSON - 10 Thunderstone.
- PAQUIN - 10 Tome of Lessons.
- BILGER - 10 Tome of the Apprentice.
- MEFFORD - 10 Tome of the Teacher.
- SPANBURG - 10 Tomes of the Master.
- HOPPENST - 10 Warp Stones.
- OBADHAI - Mystical Will infinito.
- PELOR - Invulnerabilidade.
- UNBUFF - Desativas Invulnerabilidade / MW infinito.
- CREDITS - Exibe créditos.
- MPS LABS - Liberar dificuldade Nightmare.

Lord of the Rings: The Fellowship of the Ring

⇨ Saúde infinita

Durante um jogo, aperte depressa Y, A, X, B, A, Y. Se você entrar com o código corretamente, uma mensagem irá aparecer.

⇨ Munição infinita

Durante um jogo, aperte depressa Y, A, X, B, A, Y. Se você entrar com o código corretamente, uma mensagem irá aparecer.

⇨ Carga do anel infinitas para Frodo

Durante um jogo, aperte depressa X, B, Y, A, X, B. Se você entrar com o código corretamente, uma mensagem irá aparecer.



Quantum Redshift

Turbo infinito

Crie um personagem com o nome CHEAT e você será levado ao menu Cheat. Escreva FishFace (copiando maiúsculas e minúsculas) para ganhar turbo infinito.

Melhorar todas as naves

Coloque CHEAT como o nome de seu personagem para acessar a tela de trapagens e escreva RICEItp (respeitando maiúsculas e minúsculas).



Superman: The Man of Steel

⇨ Itens congelados

Pause o jogo e digite R, L, Preto, Branco, L, Y, Y, Preto, R e Branco.

⇨ Visão de raios-X

Pause o jogo e digite L, L, R, L, Y, X, Branco, Preto, Preto, Branco

⇨ Liberar tudo

Pause o jogo e digite R, Preto, Y, Preto, L e Branco.



Capcom vs. SNK 2 EO

⇨ **Liberar Boss Challenge Mode**
Libere Shin Akuma e Ultimate Rugal. Vá ao Arcade Mode e segure X+Y e aperte START.

⇨ **Groove personalizado**
Vença um chefe normal (Akuma ou Rugal). Eles aparecem caso você complete duas das quatro exigências: consiga mais de 1000 GPS no fim da partida e ganhe quatro ou mais KOs especiais

⇨ **Enfrente o chefe intermediário**
Consiga dois ou mais KOs com Super Combo LV3.

⇨ **Chefes secretos**
Shin Akuma e Ultimate Rugal aparecem caso você complete duas das três exigências: Consiga mais de 1500 GPS no fim da partida e derrote o chefe.

Depois consiga pelo menos um Finest KO Shin Akuma para que o efeito seja completado. Caso você use um Groove SNK ou um Ultimate Rugal surgirá um Groove CAP.

⇨ Opções extras

Derrote todos os oponentes no Boss Challenge Mode.



APEX

⇨ **Trapaças para modalidade Arcade**
Selecione os seguintes nomes de marca no Dream Mode para liberar as trapaças abaixo:

- **WORLD:** Pistas e circuitos.

- **DREAMY:** Conceituais.

- **REALITY:** Convencionais.



Halo: Combat Evolved

⇨ Final diferente

Para ter um final diferente e maior, termine a última fase no modo "Legendary".

⇨ Lugar secreto

No capítulo onde você deve achar o Capitão Keyes no pântano, há um lugar secreto que você pode ir pelo começo. Quando Foe Hammer dizer "The Last transmission from the captain's dropship was from this area. That was over twelve hours ago" comece a apertar o



botão de jogar granadas. O que quer que aconteça não se mecha. Após alguns segundos, a nave voltará e você continuará nela. Ela voa por mais uns 20 segundos e, então, cai. Aperte X para sair da nave.

Agora ande para longe da nave até achar uma clareira. Vá para o centro e, fora da fumaça, você verá um soldado. Ele não se moverá ou falará nada, a menos que você atire nele no pé com a pistola.

⇒ **Mais armas na fase "The Pillar of Autumn"**
Na dificuldade fácil (Easy), vá ao Capitão Keyes o mais rápido possível. Quando ele pegar sua pistola, corra passando pela ponte e vá em direção ao corredor, onde é feito o carregamento de armas e os três "Grunts" não estarão no fim do corredor. Continue e pegue o rifle do soldado morto e mate os "Elites" e os "Grunts" e pegue a pistola ou o rifle de plasma. Depois volte para o corredor onde você deveria recarregar a arma e pegue mais munição. Então você carregará a pistola, os três "Grunts" aparecerão e você terá o rifle especial.



Outlaw Volleyball

⇒ **Todos os personagens liberados**
Selecione o "Exhibition Mode" e, então, na tela de seleção de personagens, segure o Trigger da esquerda e pressione esquerda, branco, direita, branco.

⇒ **Modo Big Boobie**
Durante o jogo, segure o Trigger da esquerda e pressione B, cima, cima, B, Y. Utilize o direcional normal para pressionar para cima.

⇒ **Stats Máximo**
Selecione o "Exhibition Mode" e durante o jogo, segure R e pressione esquerda, branco, direita, branco. Um som irá confirmar se você entrou com o código corretamente.



Mike Tyson Heavyweight Boxing

⇒ **Cheat mode**
Na tela "Press Start", aperte X, B, L, R para destravar todos os pugilistas, arenas e modos de jogo.

⇒ **Modo cabeça grande**
Na tela "Press Start", aperte X, B, CIMA, BAIXO.

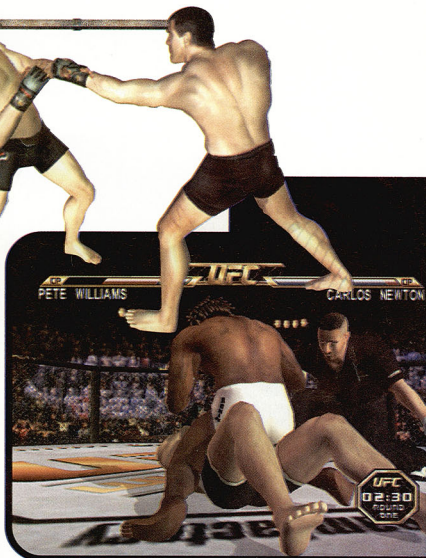
⇒ **Modo cabeça pequeno**
Na tela "Press Start", aperte X, B, BAIXO, CIMA.

⇒ **Modo plano**
Na tela "Press Start", aperte BAIXO, CIMA, B, X.

⇒ **Todos os pugilistas**
Ganhe os cinturões de Bronze, Prata e Ouro para destravar todos os pugilistas, inclusive Mike Tyson.

⇒ **Desafio Mike Tyson**
Derrote Mike Tyson e ganhe o cinturão de Ouro para destravar o modo undisputed champ.

⇒ **Jogue como Iron Mike**
Ganhe o desafio de Mike Tyson para destravar o Iron Mike, a versão anterior de Mike Tyson.



State of Emergency

⇒ **Todas as armas**
Durante o jogo, aperte BRANCO, BRANCO, R, R.

⇒ **Decapitação**
Durante o jogo, aperte BRANCO, L, PRETO, R, X.

⇒ **Modo deus**
Durante o jogo, aperte BRANCO, L, PRETO, R, A.

⇒ **Seleção de fases**
Durante o jogo, aperte BRANCO, L, L, L, BRANCO, A.

⇒ **Pilhagem geral**
Durante o jogo, aperte PRETO, BRANCO, R, L, Y.

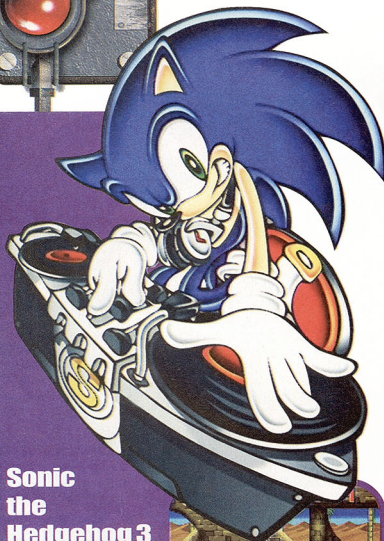
⇒ **Mudar tamanho**
Durante o jogo, aperte:
- **Pequeno:** PRETO, R, BRANCO, L, A.
- **Normal:** PRETO, R, BRANCO, L, X (ou B).
- **Grande:** PRETO, R, BRANCO, L, Y.

⇒ **Munição infinita**
Durante o jogo, aperte BRANCO, L, PRETO, R, Y.

UFC Tapout 2

⇒ **Liberar lutadores**
Cada cinco vitórias consecutivas liberam um novo lutador. A lista de destravamento, em ordem, é:
Robbie Lawler, Tsuyoshi Kosaka, Vitor Belfort, Pat Miletich, John Lewis, Dan Severn, Jeremy Horn, Hayato Sakurai, Maurice Smith, Mark Coleman, Mikey Burnett, Bas Rutten, Gary Goodridge, Frank Shamrock e Marco Ruas. 33 vitórias seguidas liberam Bruce Buffer e 66 derrotas seguidas liberam Frank Fertitta.

⇒ **Para liberar Skyscraper**, vença o Legend Mode com todos os personagens iniciais.



Sonic the Hedgehog 3

⇨ **Todas as Esmeraldas e Super Sonic**

Para pegar todas as 7 esmeraldas, sem completar as fases, coloque o Level Select e o Sound Test. Depois vá ao Sound Test e toque os sons 02, 04, 05, 06, nesta ordem. Você ouvirá um som de esmeralda.

Para pegar o Super Sonic depois de colocar este código, pegue 50 moedas no jogo e pule para se transformar.

⇨ **Fase Secreta**

No Level Select, toque os sons 01, 03, 05, 07. Escolha o Special Stage 2 e aperte A + Start.

⇨ **Vidas Infinitas**

Vá para a fase Launch Base. Toque qualquer um dos alarmes e os Pássaros Kamikaze virão atrás de você.



Gire com o Sonic Dash no alarme, mas não solte o botão. Os pássaros vão acertar você. Depois de uns 30 segundos você ganhará pontos suficientes para uma vida. Continue fazendo isso para mais vidas.

⇨ **Level Select, Sound Test e Debug Mode**

Para abrir o Level Select e o Sound Test, aperte Cima, Cima, Baixo, Baixo, Cima, Cima e Cima antes da tela do título. Depois do "SEGA", você deve fazer a sequência enquanto a tela está preta. Você ouvirá um som se o código funcionar. Na tela de título aperte para Cima. Para acessar o Debug Mode, vá ao level select e sound test. Escolha a fase e segure A enquanto aperta Start.



Shining Force

⇨ **Lutar qualquer Batalha**
Segure o start no controle 2 e resete o jogo. Solte o start e segure A+C no controle 2. Selecione continue e espere até você ouvir "Good Luck". Na mesma hora segure A no controle 1 enquanto continua a segurar o A+C no controle 2.



The Revenge of Shinobi

⇨ **30.000 Pontos de Bônus**
Se você quiser ganhar 30.000 pontos de bônus tenha certeza de que terminou a fase com 11 vezes mais shurikens que o número de vidas restantes.

⇨ **Vidas Extras**

No segundo level da fase 4, atire na base da primeira correia transportadora. Um símbolo Musashi irá aparecer. Suba na correia e deixe ela te levar até o final, você perderá uma vida, mas ganhará duas. Continue fazendo isso para ganhar mais vidas.

⇨ **Shurikins Infinitos**

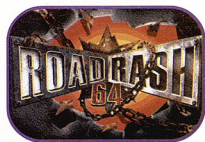
Vá para a tela de opções, mova o ponteiro para os Shurikins e mude para 00, espere mais ou menos 30 segundos sem mover o ponteiro. Você ouvirá um som e o "00" irá mudar para o símbolo do infinito.

Comece o jogo e você terá infinitos Shurikins.

⇨ **Escudo Místico**

Quando você tiver o item de upgrade das armas, ande e verá que o shinobi está segurando uma luz em seu pulso. Esta luz é o escudo. Ele o protegerá de pequenos projéteis, como estrelas ninjas e balas, mas não contra maiores, como granadas.

Obs: O escudo só é ativado quando você anda.



Road Rash III

⇨ **Fase 5, Wild Thing 2000 e muito dinheiro**

Entre com a seguinte password na tela de passwords: R7EF TU0R

⇨ **O "0" é um Zero e não a letra O.**

⇨ **Código para as fases com dinheiro e a Wild Thing 2000**

Entre com estes códigos na tela de passwords para ganhar \$300,000 e a Wild Thing 2000:

-**Fase 1:** 8CKE 1U0M

-**Fase 2:** 8CKE 2U0N

-**Fase 3:** 8CKE 3U0O

-**Fase 4:** 8CKE 4U0P

-**Fase 5:** 8CKE 5U0Q

Obs: A maioria dos "0" que aparece nos códigos são números, somente no código para a fase 3 que o último caractere é a letra O.



Vectorman

⇒ **Explodir o logo da SEGA**
Na tela que aparece o logo SEGA, mova Vectorman para a direita do logo. Mire para cima e atire, há um monitor escondido ali. Depois de quebrado, pegue o powerup e use-o. O logo da SEGA ficará escuro e o fundo parará de se mexer.

⇒ **Modo Debug**
Para acessar o debug, na tela de opções aperte A, B, B, A, Baixo, A, B, B, A. Um menu aparecerá com energia, vidas, fases e armas.

⇒ **Escolha de Fase**
Na tela do logo da SEGA atire no logo 24 vezes, pule e acerte-o com a cabeça de Vectorman 12 vezes. As letras S, E, G e A começarão a cair. Pegue de 90 a 110 letras para começar na fase 5, pegue mais de 110 letras para começar no Dia 10.

⇒ **Luzes**
Durante o jogo, aperte pause, A, B, A, C, A, B, e pause novamente. Um grupo de luzes ficarão em volta de você.

⇒ **Câmera Lenta**
Esta dica fará o jogo ficar em câmera lenta quando você for acertado. Enquanto joga aperte pause, Baixo, Direita, A, C, Cima, Esquerda, A. Se você quiser desativá-lo é só fazer a sequência mais uma vez.

⇒ **Modo Taxi**
No jogo, aperte pause, C, A, Esquerda, Esquerda, A, C, A, B (Chama um taxi). Você se transformará em uma pequena seta e poderá ir a qualquer lugar na fase. Inimigos podem ser mortos se encostarem na seta. Os chefes não morrem assim, para desativar o código faça a sequência novamente.



Dragon Ball Z

⇒ **Seleção Automática**
Na tela de personagens, aperte X para ter seu personagem escolhido automaticamente pelo computador.

⇒ **Modo Turbo**
Segure A e B depois de ligar o poder. Espere até a tela mostrar a cara de Goku. Agora aperte start e o céu na tela de título ficará laranja.



Mortal Kombat II

⇒ **Dobro Tempo de Fatality**
Na tela de escolha de Personagem aperte: Cima, Cima, Esquerda, Cima, Baixo + Select.

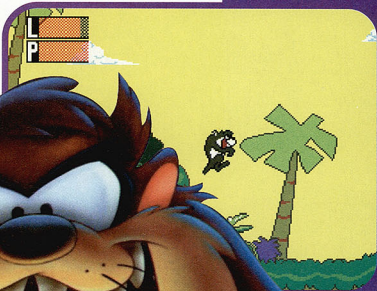
⇒ **Modo Teste**
Entre no menu de opções e selecione o "Done", aperte Esquerda, Baixo, Esquerda, Direita, Baixo, Direita, Esquerda, Esquerda, Direita, Direita e o Modo Teste aparecerá.

Road Rash

⇒ **Passwords**
- **Começar com a Diabolo 1000:**
10000 02fm0 101b1 177e9.
- **Fase 2 com a Diabolo 1000:**
11145 02T91 110TN 2F9MV.
- **Fase 3:**
00000 07Q0F 03JS3 37GL5.
- **Fase 4:**
00000 08300 12NIK 473FC.
- **Última Fase:**
00000 08351 12K38 5782A.

Taz-Mania

⇒ **Invincibilidade e Seleção de Fases**
Conecte os dois controles com o videogame ainda desligado, pressione e segure os botões A, B, C e Start no controle 1 e A, B e C no controle 2. Ligue o console, espere a tela de apresentação aparecer e solte e aperte o Start no controle 1. Se tudo der certo, você ouvirá um som de confirmação. Durante o jogo, basta pausar e apertar B para ficar invencível e C para escolher fases.





4X4 Evolution

⇨ **Todos os caminhões**
Pause o game e aperte L1, L2, R1, R2, quadrado (2 vezes). Esse código não tem efeito no modo carrer.

⇨ **\$25,000**
Pause o game e aperte L2, quadrado, R1, quadrado, R1, L1, bola, L2, quadrado, R2, quadrado, R1.

⇨ **Diminua a velocidade do jogo**

⇨ Pause o game e aperte L1, L2, R1, R2, quadrado, bola.

⇨ **Acelere a velocidade do jogo**

⇨ Pause o game e aperte L1, L2, R1, R2, quadrado (2 vezes).

⇨ **Velocidade normal do jogo**
Pause o game e aperte L1, L2, R1, R2, bola (2 vezes).



Aqua Aqua

⇨ **Modos História puzzle e vs puzzle**

⇨ **Futuro escondido**
Atinja o status de "Master" em todas as Eras anteriores.

⇨ **Super Velocidade**
No menu principal segure X por 20 segundos, então pressione Start.



Arctic Thunder

⇨ **Cheat Codes**
Faça alguma das sequências abaixo após a tela de escolher os players, para ativar os respectivos códigos:

– **Modo sem drones:**
quadrado(2), bola(2), L1, R1, Start.

– **Modo expert:**
bola, quadrado, bola (2), quadrado, Start.

– **Modo All Randoms:**
R1, R2, quadrado, bola, R1, R2, Start.

– **Modo All Atomic Snowballs:** quadrado (3), L1, bola, Start.

– **Modo All Grappling Hooks:**
bola (2), L2, bola (2), L1, Start.

– **Modo All Rooster Tails:**
R1, R2, L2, L1, quadrado, Start.

– **Modo All Snow Bombs:**
bola (2), R1, R2, Start.

– **Modo All Boost:**
bola, R1(2), bola, R2, Start.

– **Modo Clone:**
L1, L2(2), bola, L1, bola, Start.

– **Modo Everyone Invisible:**
quadrado, bola, quadrado, R2, bola (2), Start.

– **Modo No Power-Ups:**
quadrado (2), bola, quadrado, R2, quadrado, Start.

– **Modo Super Boost Wheelie:**
bola, L1, quadrado, R2, quadrado, L2, Start.

Virtua Fighter 4

⇨ **Alterar o papel de principal na tela principal**

Entre no menu de opções e pressione L1 ou R1 para mudar a tela de fundo.

⇨ **Personagem no modelo de Virtua Fighter 1**

Crie um personagem em Data File e faça-o subir para o primeiro Dan. Quando selecioná-lo nos modos Versus ou Arcade, pressione e segure os botões de soco e chute durante o loading. Você terá um personagem nos moldes de Virtua Fighter 1.



Complete todas lições no modo Training

⇨ **Era Mezozoica**
Complete a Era Paleozóica.

⇨ **Era Cenozóica**
Complete a Era Mezozoica.

⇨ **Era da Antiga Civilização**
Complete a Era cenozóica.



Colin McRae Rally 3

⇨ Códigos para o Bonus Code 1432

-**Todos os carros:**

FMGUOT

-**Todas as dificuldades:**

UXNKF8

-**Todas as partes:** KEZIEP

-**Todas as pistas:**

RVNUUR

-**Baja Buggy:** VURCNU

-**Tanque:** ZSSDBU

-**Hovercraft:** NXDLLB

-**Jet:** YJBATU

-**Carros de brinquedo:**

GBPWOH

-**Super Focus:** LPGXUE

⇨ Códigos para o Bonus Code 1145

-**Avião:** LOWWOH

-**Buggy:** PHOUOT

-**Hovercraft:** MHXIPE

-**Tanque:** ZIIUUR

-**Carros de brinquedo:**

AQVATU

-**Todos os carros:**

WWACNU

-**Todas as pistas:**

XWUDBU

-**Todas as partes:**

UZVLLB

-**Todas as dificuldades:**

AUNAMA

-**Super Focus:** UYNFVA

⇨ Códigos para o Bonus Code 0976

-**Todos os carros All Cars:** MKCLLB

-**Todas as dificuldades:**

WSNXZU

-**Todas as partes All Parts:** FHPNCU

-**Todas as pistas:** ODIATU

-**Baja Buggy:** NQFIPE

-**Tanque:** LHZWOH

-**Super Focus:** OQJZZY

-**Hovercraft:** IURUOT

-**Jet:** GOBUUR

-**Carros de brinquedo:**

WWBDBU



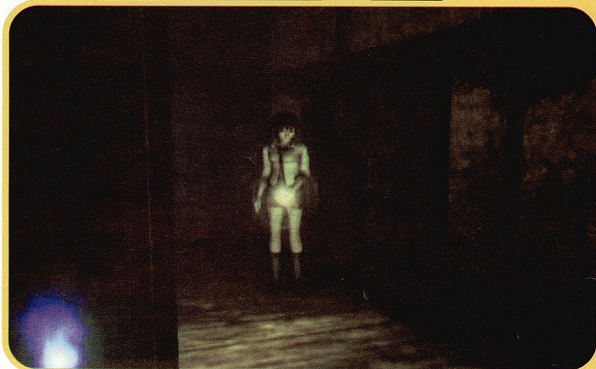
Deus Ex: The Conspiracy

⇨ **Trapaças básicas**

Para ativar uma trapaça, vá na tela "Goals-Notes-Imagens" e pressione os botões L2, R2, L1, R1, START, START.

START. As seguintes opções ficarão disponíveis:

- God;
- Full Health;
- Full Energy;
- Full Ammo;
- Full Mods;
- All Skills;
- Full Credits;
- Tantalus.



Fatal Frame

⇨ **Destruvir "Battle Mode"**

Para destravar este modo, complete o jogo uma vez. Também serão liberados: "Special Function", "Sound Test" e a opção "Ghost List".

⇨ **Destruvir nível de dificuldade "Nightmare"**

Complete o "Battle Mode".

⇨ **Novo final**

Para assistir a um final alternativo, finalize o jogo com o nível de dificuldade "Nightmare".

⇨ **Seleção de Capítulos**

Termine o jogo na dificuldade "Nightmare" para uma opção chamada "Chapter" aparecer. Com ela você pode selecionar os capítulos em que quer jogar.



Need for Speed: Hot Pursuit 2

⇨ Carros

No menu principal faça as seqüências:

-**Aston Martin V12**

Vanquish: R2, direita, R2, direita, triângulo, esquerda, triângulo, esquerda.

-**BMW Z8:**

quadrado, direita, quadrado, direita, R2, triângulo, R2, T.

-**Carros cromados:**

L2, R2, esquerda, quadrado, esquerda, esquerda, esquerda, R2.

-**Ford T550:** direita, esquerda, direita, esquerda, R2, quadrado, R2, quadrado.

-**HSV Coupe GTS:**

L1, L2, L1, L2, R1, triângulo, R1, triângulo.

-**McLaren F1 LM:**

quadrado, L1, quadrado, L1, triângulo, direita, triângulo, direita.

-**Porsche Carrera**

GT: esquerda, direita, esquerda, direita, R1, R2, R1, R2.

Endgame

⇨ **Modo "Hyper Arcade"**
Complete o modo "Arcade" usando a "shotgun".

⇨ **Destruir "Might Joe Jupiter Trilogy"**

No modo "MJJ", complete todos os níveis "Might" no "Cadet Training".

⇨ **Destruir "Music Juke Box"**

Finalize todos os episódios de "Might Joe Jupiter Trilogy" e a "Music Juke Box" poderá ser encontrada nas opções do jogo.

⇨ **Novas armas**

Complete o modo "Arcade" usando a pistola para destravar a "machine gun". Se completar usando a

-**Corvette V06:** esquerda, R2, esquerda, R2, L1, R1, L1, R1.

-**Ferrari 360 Spider:** R2, quadrado, R2, quadrado,

"machine gun", terá acesso a "cane gun". Por fim, terminando o modo "Acarde" com a "cane gun", a "shotgun" estará disponível.



Frequency

⇨ **Habilitar modo de trapaça**

Para ter acesso ao modo "Cheat", pressione os botões para baixo, para direita, para cima, para esquerda, para esquerda, para cima, para direita e para baixo.

⇨ **"Autocatcher" extra**

Com o modo de trapaça

triângulo, L2, triângulo, L2.

-**Lotus Elise:** Triângulo, R2, triângulo, R2, esquerda, quadrado, esquerda, quadrado.



ligado, durante o jogo, pressione os botões para esquerda, para direita, para direita, para esquerda e para cima.

⇨ **"Multiplayer" extra**

Com o modo de trapaça ligado, durante o jogo, pressione os botões para direita, para esquerda, para esquerda, para direita e para cima.

⇨ **"Crippler" extra**

Com o modo de trapaça ligado, durante o jogo, pressione os botões para esquerda, para direita, para esquerda, para direita e para baixo.

⇨ **"Bumper" extra**

Com o modo de trapaça ligado, durante o jogo, pressione os botões para direita, para esquerda, para direita, para esquerda e para cima.

-**"Freestyler" extra**

Com o modo de trapaça ligado, durante o jogo, pressione os botões para esquerda, para direita, para direita, para esquerda e para baixo.

-**"Neutralizer" extra**

Com o modo de trapaça ligado, durante o jogo, pressione os botões para esquerda, para direita, para esquerda, para direita e para cima.



GoDai: Elemental Force

Seleção de fases

No menu principal ou durante a jogatina, pressione os botões L1, L2, X, triângulo, L1, L2, X e triângulo.

Hiro invencível

No menu principal ou



durante a jogatina, pressione os botões L1, L2, círculo, quadrado, L1, L2, círculo e quadrado.

Matar com um toque

No menu principal ou durante a jogatina, pressione os botões L1, L2, para cima, para baixo, para esquerda, para direita (todos no direcional analógico esquerdo), triângulo, quadrado, X e círculo.



Maximo

⇒ Modo "Gallery"

Para destravar este modo, colete os quatro "Sorceress Kisses" através do jogo. Finalize-o e a galeria será destravada.

⇒ Destruavar "Mastery Level"

Para destravar este nível, complete 100% de todos os estágios do jogo.

Monster Jam Maximum Destruction

⇒ Destruavar Grave Digger edição comemorativa (vigésimo aniversário)

Vença a segunda temporada no modo "Cash Grab".

⇒ Destruavar caminhões de campeonato

Para conseguir uma versão "championship" do caminhão que você está usando, vença uma temporada.

⇒ Destruavar The Incredible Hulk

Para adquirir o caminhão do incrível Hulk, vença três temporadas no modo "Cash Grab".

RedCard 2003

⇒ Destruavar o time "Samurai"

Vença-os e conquiste o continente asiático no modo "World Conquer". Dessa forma, você também terá acesso ao estádio Youhi Gardens.

⇒ Destruavar o time "SWAT"

Vença-os e conquiste o continente norte-americano no modo "World Conquer". Dessa forma, você também terá acesso ao estádio Nova City.

⇒ Destruavar o time "Dolphins"

Vença-os e conquiste a Oceania no modo "World Conquer". Dessa forma, você também terá acesso ao estádio Nautilus.

⇒ Destruavar o time "Apes"

Vença-os e conquiste o continente africano no modo "World Conquer". Dessa forma, também terá acesso ao estádio Victoria Falls.

⇒ Todos os times, estádios e modo "Finals"

Em "profile", entre com "BIGTANK" como seu nome.



Winning Eleven 6

⇒ Times Clássicos

Confira a relação dos times

clássicos que podem ser habilitados, juntamente com o modo de consegui-los:

–**Itália:** Vença a European Cup jogando com a Itália.

–**França:** Vença a European Cup jogando com a França.

–**Inglaterra:** Vença a European Cup jogando com a Inglaterra.

–**Holanda:** Vença a European Cup jogando com a Holanda.

–**Alemanha:** Vença a European Cup jogando com a Alemanha.

–**Brasil:** Vença a American Cup jogando com o Brasil.

–**Argentina:** Vença a American Cup jogando com a Argentina.

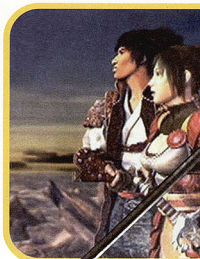
–**Time "World All-Stars":** Vença a International Cup.

⇒ Jogadores de Bônus

Vença a Master League três vezes e cada vez novos jogadores serão habilitados. Você também pode habilitar mais jogadores completando todos os Training Challenges.

⇒ Ver Estádio Antes do Jogo

Aperte R2 para mudar a visão do estádio antes do início da partida.



Onimusha 2

⇒ Nível de dificuldade "Easy"
Morra três vezes e continue. O nível "Easy" será destravado automaticamente.

⇒ Nível de dificuldade "Hard"
Finalize o jogo e o nível "Hard" estará disponível.

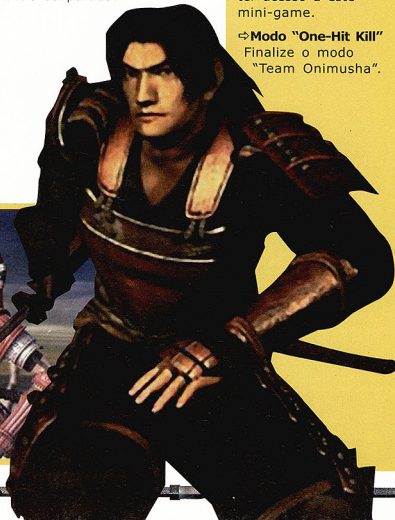
⇒ Modo "Men in Black"

Finalize o jogo. Este modo permite que você jogue com um homem de preto. Através os cenários coletando rolos de filme para destravar seqüências em FMV.

⇒ Modo "Team Onimusha"

Finalize o jogo para ter acesso a este mini-game.

⇒ Modo "One-Hit Kill"
Finalize o modo "Team Onimusha".



DREAMCAST

Spawn: In the Demon's Hand

⇒ Saúde infinita para o jogador: 1: 246F7635 000001F4
 ⇒ Saúde baixa para o chefe: F421830E 00000000



Soldier of Fortune

⇒ Primeiro Master Code (Deve estar em on = ligado): 9C5D88F8
 ⇒ Último Master Code (Deve estar em on = ligado): 245EECA9
 ⇒ Armadura infinita: F5648D32 00000009
 ⇒ Conchas e balas infinitas: E9086C93 00000009 8C9C7E31 00000009



San Francisco Rush 2049

⇒ Master Code (Deve estar ligado): 22C5F54A 00000002
 ⇒ P1 Invisível: 926809CC 00000008
 ⇒ Habilita o circuito

Intermediate:

3D3566FA 00000001
 ⇒ Habilita o circuito Extreme: 601729FC 00000001
 ⇒ Habilita o circuito Advanced: 4C22D74 00000001
 ⇒ Habilita a pista Mission: FCF9D438 00000001
 ⇒ Habilita a pista no presídio: 2CB321FB 00000001
 ⇒ Habilita a pista Gauntlet: ECCF5A2A 00000001
 ⇒ Habilita a pista Disco: D2D4C161 00000001
 ⇒ Habilita a pista Oasis: BC667833 00000001
 ⇒ Habilita a pista Warehouse: D2ECC161 00000001
 ⇒ Habilita Light Alloy Frame: 568B35EA 00000001
 ⇒ Habilita Standard Alloy Frame: 569735EA 00000001
 ⇒ Habilita Heavy Alloy Frame: 799191BF 00000001
 ⇒ Habilita Pneus de todos os terrenos: 1538542C 00000001
 ⇒ Habilita Pneus de Off-Road: F349D43B 00000001



Crazy Taxi

⇒ (M) Precisa Estar Ligado: 22C5F54A00000002
 ⇒ \$9999.99: 999999.99
 De Dinheiro: DF6842610098967F
 ⇒ \$9999.99 Por Passageiro: 54F7BCC1000F423F
 ⇒ Tempo de Jogo Infinito: B0163B330000173E
 ⇒ Tempo Por Passageiro Infinito: 63CB6AFF00000589
 ⇒ Crazy Box

Completo/

Bicicleta
Disponível: 945806D80000FFFF
⇒ Modo Expert: 7BC59F9900000001
 C3ABAB6300000001



Legacy of Kain: Soul Reaver

⇒ Todos Os Emblemas: 296F600800000005
 47F1C8400000005
 ⇒ Glyph Power Infinito: DB9880B900000034
 ⇒ Stamina Máxima: 3A21272100000004
 ⇒ Todos Os Glyphs: 7C3DD0640000003F
 ⇒ Começar Com Todas As Habilidades: 48F91CAF0705041
 48FA1CAF0000FFBF



Mr. Driller

⇒ Ar Infinito: BCA63ADE0000FFFF
 ⇒ Vidas Infinitas: 607B6B130000000A
 ⇒ Pontuação Alta: 6D1B6B120000FFFF



Quake III Arena

⇒ Tempo Infinito: B8A630DD000003E7
 ⇒ Munição Infinita Machine Gun:

4FAA16B100000063

⇒ **Shotgun:** 9FB8038F00000063
 ⇒ **Rocket Launcher:** D8588AA700000063
 ⇒ **Plasma Gun:** A61358E900000063
 ⇒ **Máximo De MedalhasAccuracy:** 2FD71310000000C8
 ⇒ **Impressive:** 59A76523000000C8
 ⇒ **Excellent:** AF6343E5000000C8
 ⇒ **Gauntlet:** EF270AE0000000C8
 ⇒ **Frag:** 411A0DBD000000C8
 ⇒ **Perfect:** 76E5C176000000C8



Rayman 2

⇒ Saúde Infinita: 00D60EAD0000001E
 ⇒ Ar Infinito: 002E7612000000E1
 ⇒ Rayman Voador (Aperte o A): 0D2EB02C0000FFFB
 00D60F1700000040
 ⇒ **Ter Power-Up De Swinging:** 00D954140000006D
 ⇒ **Todos Os Vagalumes:** 04D938C00190001
 FFFFFFFF04D95420
 00070001FFFFFFF



Skies of Arcadia

⇒ **Ouro Infinito:** 56774A4E005F5E0FF
 ⇒ **Códigos Dos Personagens**
 Aiko: 6
 Drachma: 6
 Enrique: 6
 Fina: 6
 Gilder: 6
 Vyse: 6



Sega Smash Pack Vol. 1

⇒ **Columns:** 8
 ⇒ **Golden Axe:** 10
 ⇒ **Phantasy Star 2:** 42
 ⇒ **Shining Force:** 89
 ⇒ **Sonic The Hedgehog:** 4
 ⇒ **Streets Of Rage 2:** 7
 ⇒ **The Revenge Of Shinobi:** 4
 ⇒ **Vectorman:** 4
 ⇒ **Virtua Cop 2:** 5
 ⇒ **Wrestle War:** 4



Toy Story 2

⇒ **Ter 99 Moedas:** 1B1C38A300000063
 ⇒ **Vidas Infinitas:** BD4E14BF00000009
 ⇒ **Saúde Infinita:** 862BA3320000000E
 ⇒ **Todos Os Símbolos Do 'Planet Pizza':** 68CB451A00001F1F
 94F024AC00001F1F
 AA937FCA00001F1F
 D480AD8400001F1F
 FA59B8D000001F1F
 35890A1C00001F1F
 35B10A1C00001F1F



Vanishing Point

⇒ **Todos Os Veículos Do Jogador:** 011B0DEC0000FFFF
 ⇒ **Todos Os Veículos Secretos:** 011B0DEE0000FFFF
 ⇒ **Todas As Pistas Reversas:** 011B0DF60000FFFF
 ⇒ **Todos Os Filmes**

& Slideshows:

011B0DFA000FFFF
⇨ **Todos Os Segredos:**
011B0DFE000FFFF
⇨ **Todos Os Heats
Completados:**
041B0E0800040001
FFFFFFF

⇨ **Todos Os Desafios:**

041B4DAC000F0005
00000064

⇨ **Todos Os Desafios Completados:**

041B4DAC000F0005
00000064

⇨ **Tempo Sempre Em 0:00+Começar na Segunda Volta:**

0214284000000000

⇨ **Twists & Turns 1:**

4B4A1F1500000064

⇨ **Single Criss Cross:**

B5963A5100000064

⇨ **Hump Back Relay:**

F529965A00000064

⇨ **Twists & Turns 2:**

7C75D3DE00000064

⇨ **Table Top Ballons:**

94080A2B00000064

⇨ **The Barrel Roll:**

FA19965A00000064

⇨ **Twists & Turns 3:**

5C67778B00000064

⇨ **Balloon Slalom:**

95780A2B00000064

⇨ **Double Criss Cross:**

EBE7184800000064

⇨ **Triple Criss Cross:**

A943514D00000064



Virtua Tennis

⇨ **Dinheiro Infinito:**

A335C7100000090

⇨ **Todos os Levels:**

515477E8C0705041

515637E8E070F041
E0705041

⇨ **Player 1 vitória fácil:**

900806E600000003

⇨ **Vitória Impossível:**

900806E600000000

⇨ **Player 2 Vitória Fácil:**

EE37148500000003

⇨ **Vitória Impossível:**
EE37148500000000

NINTENDO 64

Conker's Bad Fur Day

⇨ **Vidas Infinitas:**

800D21440009

⇨ **Dinheiro Infinito:**

810D2148E0FF
810D214A05F5

⇨ **Destruir Todas As Fases E Capítulos:**

800E9D0300FF
800E9D0400FF

⇨ **Ar Infinito:**

800CC3820001

⇨ **Modo Multiplayer Saúde Infinita - Player 1:**

800CC49A0006

⇨ **Saúde Infinita - Player 2:**

800CC7C60006

⇨ **Saúde Infinita - Player 3:**

800CCAF20006

⇨ **Saúde Infinita - Player 4:**

800CCE1E0006

⇨ **Congelar Tempo:**

8108FD7A7500

⇨ **Todos Os Personagens:**

800E9D0100FF
800E9D0200FF

Mario Kart 64

⇨ **Nenhuma Volta:**

811643900000
811643920002

⇨ **Sempre Ter Cogumelo (Turbo)**

80165F5D 000C
80165F8A 000C

⇨ **Cogumelo (Turbo) Duplo:**

80165F5D 000C
80165F8A 000C

⇨ **Cogumelo (Turbo) Triplo:**

80165F5D 000E

80165F8A 000E

⇨ **Caixa De Item Falsa (Bomba):**

80165F5D 0009
80165F8A 0009

⇨ **Fantasma:**

80165F5D 000B
80165F8A 000B

⇨ **Estrela (Invencibilidade):**

80165F5D 000A
80165F8A 000A

⇨ **Raio:**

80165F5D 0008
80165F8A 0008

⇨ **Banana:**

80165F5D 0001
80165F8A 0001

⇨ **Cacho De Bananas:**

80165F5D 0002
80165F8A 0002

⇨ **Casco Verde Único:**

80165F5D 0003
80165F8A 0003

⇨ **Casco Verde Triplo:**

80165F5D 0004
80165F8A 0004

⇨ **Casco Vermelho Único:**

80165F5D 0005
80165F8A 0005

⇨ **Casco Vermelho Triplo:**

80165F5D 0006
80165F8A 0006

⇨ **Casco Azul:**

80165F5D 0007
80165F8A 0007

⇨ **46 Pontos Para o Browser:**

8018D9CF002D

⇨ **D.K.:**

8018D9CC002D

⇨ **Luigi:**

8018D9C9002D

⇨ **Mario:**

8018D9C8002D

⇨ **Peach:**

8018D9CE002D

⇨ **Toad:**

8018D9CB002D

⇨ **Wario:**

8018D9CD002D

⇨ **Yoshi:**

8018D9CA002D



Banjo-Toole

⇨ **Ovos Infinitos:**

8111B0800063

⇨ **Penas Vermelhas Infinitas:**

8111B0C80063

⇨ **Penas Douradas Infinitas:**

8111B0D40063

⇨ **Saúde Infinita:**

8011B0690063



Killer Instinct Gold

⇨ **Energia Infinita:**

801D34840069

⇨ **Destruir Todas As Opções:**

80127D38 0001
8012834C 0006

⇨ **Player 1 Intocável:**

801D34D4000A

⇨ **Soco & Chute Rápido:**

801D347E0010

⇨ **Andar & Pular Rápido:**

801D347C0001

⇨ **Andar & Pular Lento:**

801D347D0050



Pokemon Stadium

⇨ **(M) Precisa Estar Ligado:**

DE0004000000

⇨ **Ter Todos Os Pikachus:**

801183BC0000

⇨ **Magnemites:**

801183BD0000

⇨ **Player 1 Pokémon 1 - HP**

801AE58603E7

⇨ **Pokémon 2 - HP**

801AE5DA03E7

⇨ **Pokémon 3 - HP**

801AE62E03E7

⇨ **Pokémon 1 - PP**

801AE580FFFF

801AE582FFFF

⇨ **Pokémon 2 - PP**

801AE5D4FFFF

801AE5D6FFFF

⇨ **Pokémon 3 - PP**

801AE628FFFF

⇨ **HP Infinito (Para Todos Os Pokémon):**

81285A1803E7

⇨ **Player 2 Pokémon 1 - HP**

801AE7A203E7

⇨ **Pokémon 2 - HP**

801AE7F603E7

⇨ **Pokémon 3 - HP**

801AE84A03E7

⇨ **Pokémon 1 - PP**

801AE79CFFFF

801AE79EFFFF

⇨ **Pokémon 2 - PP**

801AE7F0FFFF

801AE7F2FFFF

⇨ **Pokémon 3 - PP**

801AE844FFFF

801AE846FFFF

⇨ **HP Infinito (Para Todos Os Pokémon):**

8128643803E7



Star Fox 64

⇨ **Vidas Infinitas:**

80161AA10003

⇨ **Bombas Infinitas:**

80177DA30004

⇨ **Laser Duplo:**

80161AAB0002

⇨ **Energia Infinita:**

8013C63700FF

8013F51700FF

⇨ **Número De Hits Enorme:**

81161A9A03E7

⇨ **Energia Infinita
Peppy:**

801778BF00FF

⇨ **Slippy:**

SATURNO

Road Rash

⇒ (M) Precisa Estar Ligado:
F6000914 C305
B6002800 0000
⇒ Dinheiro Infinito:
1607407E FFFF
⇒ Ter Moto Stiletto:
16074074 0709



Quake

⇒ (M) Precisa Estar Ligado:
F6017918 C305
B6002800 0000
⇒ Invencibilidade:
16074A52 00FF
⇒ Armadura Infinita:
16074A5A 00FF
⇒ Quad Damage Sempre Ligado:
16074C52 02F7
⇒ Todas As Armas:
16074A42 FF00
⇒ Munição Infinita Shotgun:
16074A66 00FF
16074A4A 00FF
⇒ Nailgun:
16074A6E 00FF
16074A72 00FF
⇒ Granade Laucher:
16074A76 00FF
16074A7A 00FF
⇒ Rail Gun:
16074A7E 00FF

Sega Rally Championship

⇒ (M) Precisa Estar Ligado:
F6000914 C305
B6002800 0000
⇒ Tempo Infinito:
160B0536 9911
⇒ Super Road Trip:
160B0344 0000
160B0346 0000
160B019A 0000
160B01B0 0000
⇒ Sempre em 'Super Car':
160AA80A 0201
⇒ Velocidade Máxima Em 150 MPH:
160B038A 8BDC

SUPER NINTENDO

EVO - The Search for Eden

⇒ Horn Nunca Quebra:
06B32FA5
⇒ Proteção Contra A Maioria Dos Perigos:
06B5FCA5
⇒ Menos Danos De Criaturas Fortes:
06BF8C07
⇒ Comida Enche Toda A Energia:
1E844A00



Final Fantasy VI

⇒ Ganhe magia 50x mais rápido:
E317□77D6
⇒ Nível 99 após qualquer luta:
AA23□54D8
⇒ Não ganhe Experiência após as lutas:
AA2A□54D8

Jurassic Park

⇒ Vidas Infinitas:
C26A□4700
⇒ Primeira munição infinita do lado de fora:
C2CB□3407
⇒ Primeira munição infinita do lado de dentro:
3C4C□3C65+
3CCA□36D5

Jurassic Park 2: The Chaos Continues

⇒ Invencibilidade:
8BEB□C22D+8B65□1C67

Mega Man X3

⇒ Energia Infinita:
7E09FF50
⇒ Vidas Infinitas:
7E1FB409

PLAYSTATION2

Grand Theft Auto III

⇒ Código de Ativação (Sempre Ligado):
F4013070 D43C9A0E
⇒ Não ser Procurado:
249AD70A 34B5D188
24909728 34B4D1A8

18 Wheeler: American Pro Trucker

⇒ (M) Precisa estar ligado:
EC8935C81440C69C
⇒ Aperte R1 para ter o máximo de dinheiro:
0CCA0E261456B80C
1CA7B8C414BE598C
0CCA0E261456B80C
1CCD709414BE598C
⇒ Aperte L1 para ter mais tempo:
D05F8D020000FBFF
103037A40000EA30
⇒ L2+L2 para Turbo K.I.T.A.:
0CCA0E261456B80A
4CE4C6AE14562555



Burnout 2

⇒ (M) Precisa estar ligado:
F441B622 FF74441E
⇒ Destruar todos os carros:
4450B568 5434554C
3942D6E1 9BABB1E0
4450B468 10A4554C
3942D6E1 9BABB1E0

Crazy Taxi

⇒ (M) Precisa estar Ligado:
F454387C F2F452DA
⇒ Tempo De Transporte Infinito:
14403E3E 9D348722
⇒ Aperte Select para Tempo Extra:
D4D03A28 1470C35C
14001F3E 9DBC8532

⇒ Máximo de Dinheiro na Tela Final:
24035D86 DCA5CC0A
⇒ Máximo de Passageiros na Tela Final:
14003938 9CF0936E
⇒ 1 Balão Sobrando:
14101228 1470D1EC
⇒ Sempre Dirigir Como Axel:
D480126C 14F0879C
04503268 14B4D798
⇒ Sempre Dirigir Como B.D. Joe:
D480126C 14F0879C
04D03268 14B4D79A
⇒ Sempre Dirigir Como Genz:
D480126C 14F0879C
04503268 14B4D79A
⇒ Sempre Dirigir Como Gus:
D480126C 14F0879C
04D03268 94B4D798



Enter The Matrix

⇒ (M) Precisa Estar Ligado:
2446BE3E F6640D16
24CFEB4
5F6D8C01
24DAF6A8
1647C529
2440A6AC
9666C51B
⇒ Munição Infinita:
24D0A6B0 97658C31
24D1B6A8 1657C588
4450B628 5674C5A8
3942D6E1 9BABB1E0
24D1B7A8 1657C5A9
24DAF7A8 1647C598
24DAF70A 1675C5B8
24DFF5AC 5665C509
24919128 12B655A8
⇒ Focus Infinito:
2453A6A8
1674C599
⇒ Saúde Infinita:
24D3A6A8
1E74C5B9
⇒ Todas as Armas:
24D3A6A8
1674C5A1

NINTENDO 64

801778BB00FF
⇒ Falco:
801778B700FF



Toy Story 2

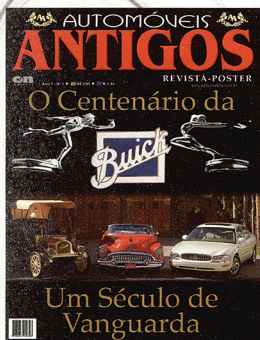
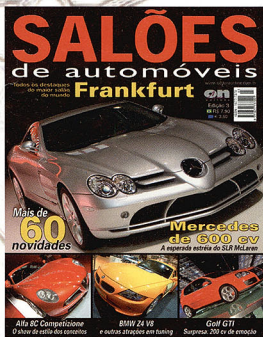
⇒ Máximo De Moedas:
810BB10E0063
⇒ Vidas Infinitas:
810BB10A0005
⇒ Bateria Infinita:
810BB1060002
⇒ Pulos Duplos Infinitos:
810BB0FC0002



Wave Race 64

⇒ Tempo Infinito No 'Stunt Mode':
801C295E00FF
⇒ Super Velocidade:
801C27C70020
⇒ 99 Pontos:
801CB0A30063
⇒ Tempo Para Ficar Fora Do Curso Infinito:
801C298300FF
⇒ Poder Máximo (Player 1):
801C27C70005
⇒ Poder Máximo (Player 2):
801C2DEA0005
801C308A0005
⇒ Aperte R Para Um Turbo:
801C27C70005
D01540510010
801C27C70020
⇒ Apenas Jogar Na Glacier Coast:
800DA7530007

O UNIVERSO DO AUTOMÓVEL é grande, mas cabe aqui



Seja como for sua paixão por carros, a On Line Editora tem uma revista para agradar você. Automóveis antigos, lançamentos, 4x4 e muito mais!

Já nas bancas

Mais um lançamento



Dicas & Truques

PSOne



Final Fantasy VII

PlayStation 2



Winning Eleven 6

XBOX



Moto GP



Gran Turismo



Virtua Fighter



Lord of the King

EMAI!

Códigos para GameShark

PlayStation 2



Burnout 3

Nintendo 64



Mario Kart 64

Dreamcast



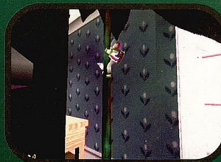
Quake III
Arena



Enter the Matrix



Pokemon Stadium



ToyStore 2

RETRO AVENGERS WELBO



Em prol da cultura gamer!

A Retro Avengers é uma equipe empenhada em recuperar e manter a hegemonia clássica do universo gamer, por meio da disponibilização de revistas antigas.

A digitalização do acervo se perfaz através de um processo minucioso de digitalização e restauração dos exemplares que chegam ao nosso público com qualidade impecável.

É um trabalho gratuito e disponibilizado na internet, sem ônus ao leitor. Por isso, quaisquer valores cobrados pelo acervo não devem ser aceitos - denuncie!


Para manter este trabalho em plena atividade, contamos também com as doações proporcionadas pelos ilustres leitores. Contamos com vocês!


Digitalizado por: *evilarthas*


Editada por: *anderbass*

Revista: *anderbass*

Para ficar informado sobre os lançamentos de cada edição, nos acompanhe no facebook e para doações entre em contato através do nosso e-mail.

 [facebook.com/retroavengers](https://www.facebook.com/retroavengers)

 retroavengers@gmail.com

 retroavengers.blogspot.com.br

