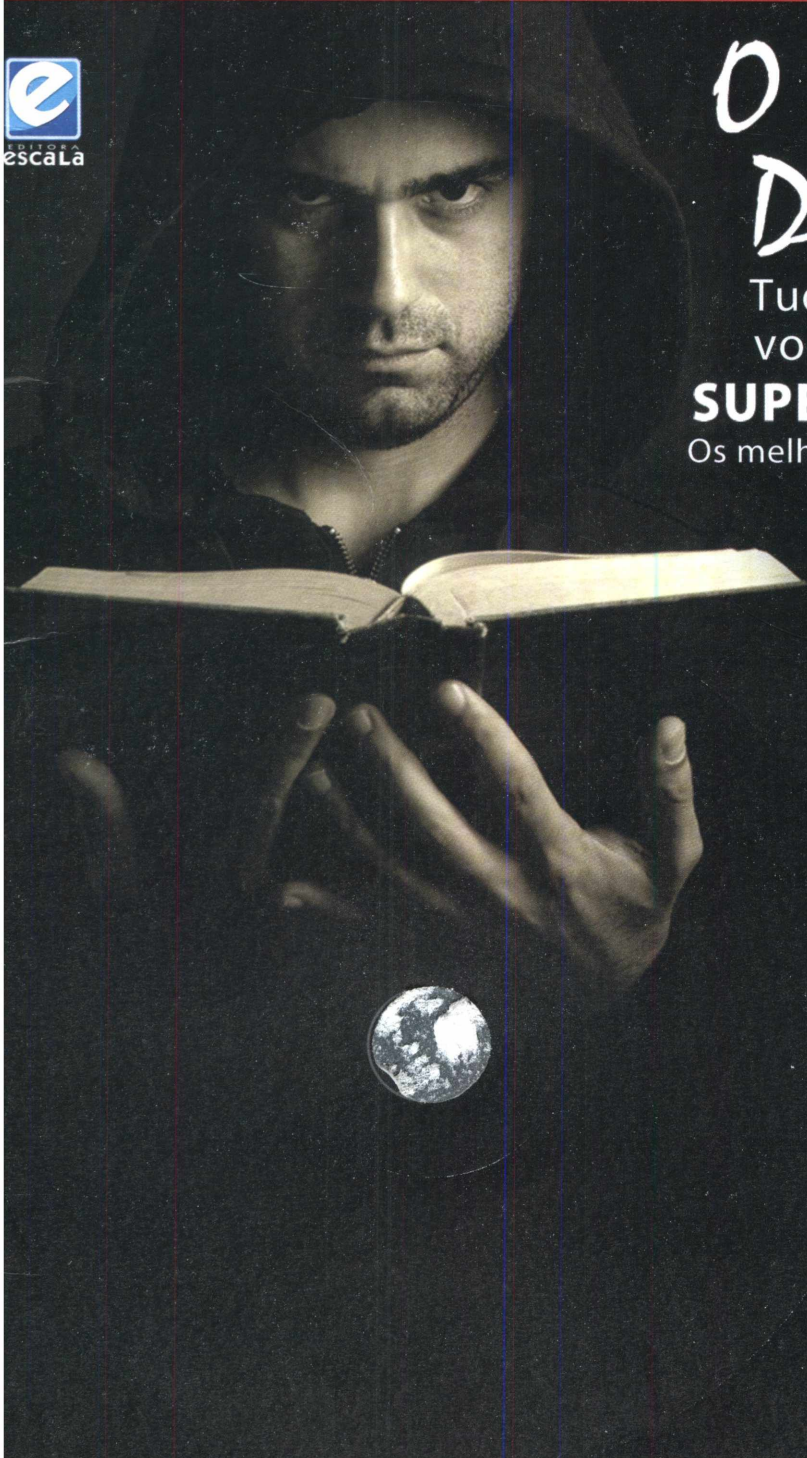


INFORMÁTICA INTELIGENTE E DESCOMPLICADA PARA O SEU DIA-A-DIA

COMMAND.COM



O LIVRO NEGRO DOS TÉCNICOS

Tudo o que eles não queriam que você soubesse, revelado em um **SUPER GUIA COM 32 PÁGINAS**
Os melhores macetes sobre manutenção preventiva

Não consegue navegar na Web?

Respostas e soluções para erros comuns nas novas versões do IE e Firefox



PowerPoint no DVD

SOFTWARE COMPLETO para transformar suas apresentações em vídeos

Turbine o VISTA

500 Gadgets inteligentes para deixar seu Windows mais útil e dinâmico



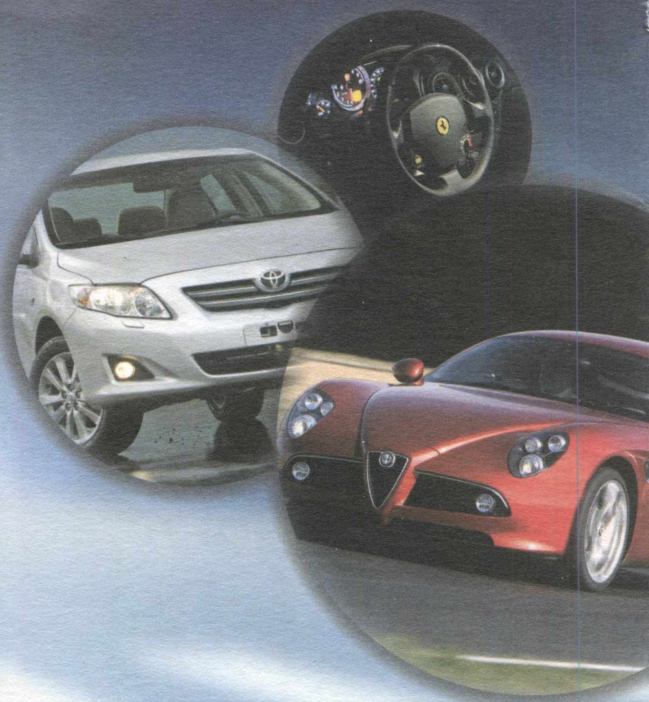
WINDOWS SE7EN

Saiba antes de todo mundo como será o substituto do Windows Vista.

Muito mais informação

14 Edições GRÁTIS da revista PROGRAMAR*

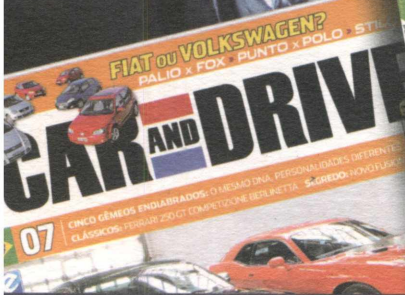
A emoção de dirigir todos os carros do mundo



Só a CAR AND DRIVER conta com acesso irrestrito a uma rede mundial de informações que cobre Estados Unidos, Europa, Ásia e América Latina, além, é claro, de todas as novidades aqui do Brasil.

Você vai se sentir realmente ao volante de todos os carros do mundo.

NAS BANCAS
www.escala.com.br
(11) 3855-1000



Editora Executiva: Priscila Lanaro
Editor Chefe e Multimídia: Alessandro Treguer
Diretor de Arte (convitado): Sidney Guerra
Revisão: Emilio Calil
Gerente de Suporte Técnico: Alex Silvano
Agradecimentos: Miguel Pais (editor da revista Programar – Portugal); Luciano Nespoli, Antoine Kamel, Wesley, Otavio Guerra e David F. Santos (equipe responsável pela revista digital Windows vs Linux); Laércio Vasconcelos e Iza França.

Número 36, ISSN 1676-3688



www.escala.com.br

Av. Profª Ida Kolb, 551, Casa Verde, CEP 02518-000, São Paulo (SP), Brasil Tel.: +55 (11) 3855-2100 Fax: +55 (11) 3951-7313 Caixa Postal: 16.381, CEP 02599-970, São Paulo, SP, Brasil

EDITORIAL - Diretor: Sandro Aloísio **Pré-impressão:** Cintia Karina dos Reis **Produção:** Fernanda de Macedo Alves Guedes e Rosana Ascenção **Revisão:** Patrícia de Fátima Santos, Mariana Gois e Marcela Pereira

PUBLICIDADE publicidade@escala.com.br - Zélia Oliveira, Jairo Ivo, Rogério Marcondes, Cleber Oliveira, Adriana Siqueira Leal (tráfego) Fax: +55 (11) 3855-2132

COMUNICAÇÃO: Patrícia Filgueira **Assessora de imprensa:** Júlia Furquim

VENDAS DE REVISTAS E LIVROS
 Tel: +55 (11) 3855-1000 sacoweb@escala.com.br

ATACADO – REVISTAS E LIVROS
 Tel: +55 (11) 4446-7060 atacado@escala.com.br

CENTRAL DE ATENDIMENTO
 Tel: +55 (11) 3855-1000 Fax: +55 (11) 3857-9643 atendimento@escala.com.br

Distribuição com exclusividade para todo o BRASIL, Fernando Chinaglia Distribuidora S.A. Rua Teodoro da Silva, 907. Tel.: +55 (21) 2195-3200. Números anteriores podem ser solicitados ao seu jornalista ou na central de atendimento ao leitor, ao preço do número anterior, acrescido dos custos de postagem.

Disk Banca: Sr. jornalista, a Distribuidora Fernando Chinaglia atenderá os pedidos dos números anteriores da Editora Escala enquanto houver estoque.

Filiada à



IMPRESSÃO E ACABAMENTO
 Oceano Indústria Gráfica Ltda.

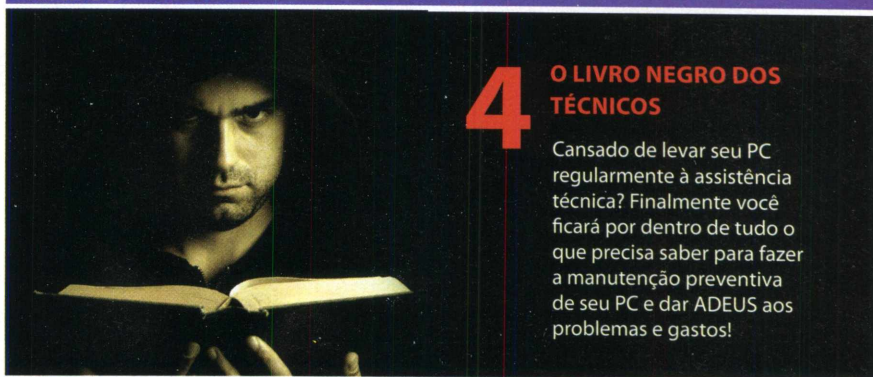
Nós temos uma ótima impressão do futuro

Editorial

Pare e responda: quantas vezes você já teve de levar seu PC à um técnico por causa de um erro ou problema que parecia sem solução? É bem provável que sua resposta seja superior a uma simples visita. Exatamente por isso, nós da Command.com resolvemos pesquisar e apresentar o que “carinhosamente” passamos a chamar de Livro Negro dos técnicos. Tal conjunto de dicas é de tamanha importância para qualquer usuário que não poderíamos deixar de dedicar a capa deste número da revista ao assunto. Nas páginas deste mês, você aprenderá tudo o que é necessário para manter seu PC funcionando de verdade. Sabe-se que, grande parte dos problemas e erros são causados pela falta de manutenção. Isso inclui desde a limpeza básica dos componentes até mesmo tarefas ligadas ao software, como por exemplo: desfragmentação do disco e compactação do registro do próprio Windows. Todos os macetes usados pelos técnicos no momento em que os usuários desesperados correm para sua assistência técnica, estão explicados nesta edição. Vale comentar que no CD-Rom o grande destaque neste esforço de dar “uma forcinha” nesta árdua tarefa de manter tudo em pleno funcionamento vai para o Desktop Maestro cuja versão especial e completa encontra-se entre muitos outros softwares. Desejamos uma ótima leitura e aguardamos seus comentários, críticas ou sugestões em nosso email.

Um forte abraço
 Equipe Command.com – redacao@grupoterabyte.com.br

Índice



4 O LIVRO NEGRO DOS TÉCNICOS

Cansado de levar seu PC regularmente à assistência técnica? Finalmente você ficará por dentro de tudo o que precisa saber para fazer a manutenção preventiva de seu PC e dar ADEUS aos problemas e gastos!



10 TAREFAS ESSENCIAIS DE MANUTENÇÃO DO WINDOWS

DE VOLTA AOS BÁSICOS

INIMIGO VISÍVEL: A SUJEIRA

MANTENHA SEUS DRIVERS SEMPRE EM DIA

ATENÇÃO COM A ENERGIA

- 28. ELETRÔNICOS PERFEITOS
- 32. O WINDOWS DO SEU JEITO
- 38. GUIA PARA O WINDOWS 7
- 40. O QUE FAZER QUANDO SEU NAVEGADOR DEIXA DE FUNCIONAR?
- 46. GERENCIAMENTO DE ENERGIA NÃO É APENAS PARA NOTEBOOK
- 50. APROFUNDE SEUS CONHECIMENTOS



O livro negro dos técnicos

Cansado de levar seu PC regularmente à assistência técnica? Finalmente você ficará por dentro de tudo o que precisa saber para fazer a manutenção preventiva de seu PC e dar ADEUS aos problemas e gastos!

A revista já completa quase quatro anos de vida. Lá atrás, bem no começo, tratamos de um assunto importante: manutenção do PC. Durante todas as edições seguintes, continuamos abordando o assunto, porém, levando-se em conta o enorme número de e-mails que recebemos nos últimos meses, resolvemos atender aos pedidos e, novamente, estamos dedicando um número, praticamente inteiro, para falar sobre manutenção de computador.

Neste artigo iremos apresentar ações importantes que, segundo a grande maioria dos técnicos, resolve ou previne a ida de um PC a uma empresa especializada. Antes de começar é importante reforçar que, quanto mais tarefas de manutenção relacionadas ao seu PC você puder executar, menos vezes será necessário ligar para suportes técnicos, menos hardwares precisarão ser substituídos e menos vezes o desempenho do seu micro será afetado. Tendo isso em mente, para ajudar a todos os nossos leitores, nós reunimos a seguir um importante conjunto de procedimentos (fáceis de serem executados) que darão o máximo de vida saudável ao seu PC.

Por que se incomodar?

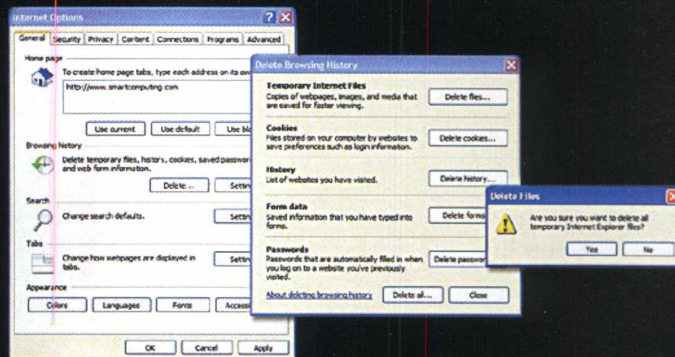
Similar a uma casa, um PC é um investimento. Você não pode negligenciar um buraco no telhado e não deveria fazer vistas grossas a um barulho estranho vindo de um disco rígido ou a várias janelas pop-up de avisos de vírus que surgem em seu monitor.

Na verdade, um PC de ponta não beneficia apenas o desempenho do sistema,

mas também ajuda a evitar a substituição de componentes caros e que podem ser difíceis de instalar. Uma boa manutenção preventiva de um PC inclui tarefas como a atualização de um antivírus e outros softwares instalados, além de manter todos os seus hardwares atualizados também. Muitas empresas pequenas e muitos consumidores às vezes se esquecem de que o software é tão importante quanto o hardware.

Limpar, enfeitar e esboçar

Além de atualizar regularmente os softwares e drivers de hardwares, manter um bom desempenho do sistema inclui o gerenciamento de atalhos e exclusão de programas que não são mais utilizados. Apagar regularmente os arquivos temporários que o Internet Explorer armazena, organizar sua Área de Trabalho, escolher os programas que são executados




na inicialização e desenvolver um bom plano de backup também são coisas bastante importantes, assim como é essencial atualizar a BIOS (Basic Input/ Output System) quando alguns problemas de desempenho surgem.

A respeito de hardwares, a manutenção inclui tudo, desde a limpeza dos filtros, coolers e telas do PC até o polimento de seu teclado, mouse, LCD e periféricos. Tudo isso e muito mais você verá nos artigos seguintes que compõem esse especial.

Quando o suficiente é suficiente

Nenhuma casa dura para sempre. Seu PC também não. Os sinais óbvios de que o ciclo de vida do seu PC está chegando ao final podem incluir tempos de inicialização lentos, programas respondendo mais vagarosamente, mensagens frequentes do antivírus e quando alguns componentes não ficam mais disponíveis. Nessas horas, pode ser preciso comprar um PC novo. Se isso for inevitável, não encare como algo ruim, pois todos os PCs novos, em termos de geração, consumirão menos energia e serão mais ecologicamente corretos.

A man with a beard and a brown hoodie is looking down at a glowing Windows logo he is holding in his hands. The logo is a blue sphere with the four-pane Windows logo in the center, surrounded by a bright, ethereal glow. The background is dark, making the glowing logo stand out.

**Aprenda como
manter seu PC
saudável com
ferramentas
embutidas no
próprio sistema
operacional**

10 **tarefas essenciais** **de manutenção** **do Windows**

Se você estiver no meio de um calor de verão e sem coragem de sair de casa, não há hora melhor para fazer uma pequena manutenção do Windows. Não estamos falando de instalar grandes softwares, mas sim em colocar os utilitários embutidos no Windows XP e Windows Vista para trabalhar, otimizando o desempenho do seu computador, organizando seus dados, aumentando a vida útil do seu disco rígido e preparando você (e seus dados) para cenários onde o pior aconteça. Neste artigo, vamos cobrir 10 tarefas de manutenção que irão ajudar a limpar a sujeira digital do seu PC.

1. Configure um ponto de restauração

Pelo fato de você ter de fazer algumas alterações a configurações ou programas em seu SO (sistema operacional) no processo de manutenção, é uma boa idéia configurar um ponto de Restauração antes de iniciar. O utilitário Restauração de Sistema armazena “imagens” das configurações e dados do seu PC; então, se algum problema ocorrer, é possível fazer o Windows voltar a um estado funcional. É bom saber que a Restauração de Sistema não irá excluir arquivos adicionados ao seu sistema posteriormente,

como fotos ou documentos, mas ele irá apagar programas que foram instalados e configurações alteradas entre agora e o momento do ponto de restauração.

Para configurar um ponto de restauração no WinXP, selecione Iniciar, Todos os Programas, Acessórios, Ferramentas de Sistema e Restauração de Sistema. Selecione o botão Criar um Ponto de Restauração e clique em Seguir. Sob Descrição do Ponto de Restauração, digite um nome, como por exemplo “antes da manutenção”, e clique em Criar.

Para iniciar um ponto de restauração no Vista, clique no botão Iniciar, escolha Painel de Controle e selecione Sistema e Manutenção. Clique em Restaurar Arquivos a Partir do Backup, selecione Criar um Ponto de Restauração ou Alterar as Configurações e clique no botão Criar.

2. Limpe sua inicialização

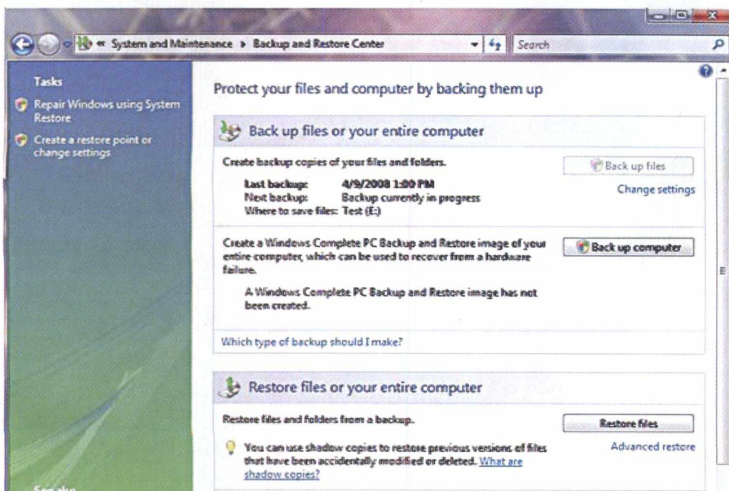
Você pode ter percebido que seu PC está demorando mais para iniciar do que antes. Os aplicativos muitas vezes são projetados para serem inseridos automaticamente na sequência de inicialização do Windows, para que ele já esteja pronto quando você precisar dele. À medida que os programas

da inicialização se acumulam, mais tempo o Windows levará para ser carregado. Para limpar a inicialização do Windows, será necessário executar alguns passos para desabilitar os programas que são carregados na inicialização.

No WinXP, clique em Iniciar, selecione Todos os Programas e selecione a pasta Inicialização. Clique com o botão direito do mouse nos aplicativos que você não deseja que sejam iniciados automaticamente e clique em Excluir. Em seguida, clique em Iniciar, selecione Executar, digite **msconfig**, e clique em OK. Selecione a aba Inicialização para ver os vários utilitários e programas que são carregados automaticamente quando o Windows inicia. As colunas Comando e Local lhe oferecem uma boa idéia sobre o programa para que você decida se deseja que ele rode na inicialização. Nos programas que você quiser desabilitar, remova a marcação no box próximo ao item. Após fazer suas seleções, clique em OK (note que desabilitar um arquivo dessa lista não irá excluí-lo do seu PC).

Usuários do Vista podem clicar em Iniciar, selecionar Painel de Controle, Sistema e Manutenção e escolher Ferramentas e Informações de Desempenho. Clique em Gerenciar Programas de Inicialização e o Vista irá abrir o utilitário Software Explorer do Windows Defender, que fornece uma lista detalhada dos aplicativos iniciados automaticamente no Vista. Clique no botão Exibir Para Todos os Usuários, pois de outra forma você ficará limitado apenas aos aplicativos que você pode remover. Para eliminar uma programa da inicialização, selecione o aplicativo e clique no botão Desabilitar.

Se você quiser excluir o aplicativo, clique em Iniciar, selecione Painel de Controle, Adicionar ou Remover Programas e entre em “Remover um Programa” no WinXP ou “Desinstalar um Programa” no Vista. Usuários do WinXP precisarão selecionar o aplicativo e clicar no botão Remover. Se você usa o Vista, selecione o programa na lista e clique no botão Desinstalar.



3. Organize esses arquivos

Se você tem problema em encontrar músicas, fotos ou documentos porque os arquivos estão espalhados em pastas e diretórios diferentes em seu PC, guarde algum tempo para organizar os arquivos e pastas em uma hierarquia lógica. Por exemplo, você pode abrir o Computador (Meu Computador no WinXP), criar uma pasta chamada Fotos e copiar todas as pastas com suas fotos na pasta comum.

Com as habilidades de particionamento do Vista, você pode fazer com que um HD apareça como dois drives. Dividir seu disco rígido é particularmente útil quando é necessário reinstalar seu SO, porque você poderá mover suas músicas, vídeos e documentos para outro drive e formatar a partição C: sem perder seus arquivos pessoais.

Para particionar um drive no Vista, clique em Iniciar, clique com o botão direito do mouse em Computador, selecione Gerenciar e clique em Gerenciamento de Disco. Cada bloco listado representa um drive em seu PC. Clique com o botão direito do mouse no bloco que você deseja particionar, selecione Encolher Volume e, dentro de Inserir Quantidade de Espaço a Ser Encolhida Em MB, digite a quantidade de espaço de armazenamento que deseja para a nova partição. Quando o Vista “encolher” o volume, você terá que formatar a partição e determinar uma letra para seu drive.

4. Limpe o Internet Explorer

No menu Ferramentas do IE (Internet Explorer), a janela de diálogo Opções da Internet permite que você mantenha a segurança e desempenho do IE. Selecione a aba Geral e clique no botão Excluir dentro de Histórico de Navegação. A partir da janela Excluir Histórico de Navegação, você pode apagar arquivos armazenados no IE, incluindo cookies, dados de formulários e senhas, que podem colocar em risco sua segurança e privacidade. Por exemplo, a

opção Dados de Formulário permite que seja excluída a informação digitada em formulários dos sites da Web visitados. Caso queira livrar um pouco de espaço no drive, clique no botão Excluir Arquivos dentro de Arquivos Temporários de Internet. Essa opção permite que sejam removidas cópias de páginas da Web salvas pelo IE para que elas sejam carregadas rapidamente.

A aba Programas em Opções da Internet também oferece uma ferramenta Gerenciar Complementos que permite a configuração de complementos do IE, como barras de ferramentas, assistentes de navegação, controles ActiveX e extensões de navegadores. Embora muitos complementos sejam úteis, algumas ferramentas podem ter sido baixadas para o seu PC sem seu conhecimento por um vírus ou spyware. Se o seu navegador da Web começar a agir de forma lenta ou desligar inesperadamente, abra a ferramenta Gerenciar Complementos e desabilite todos os serviços questionáveis.

5. Atualize seus aplicativos

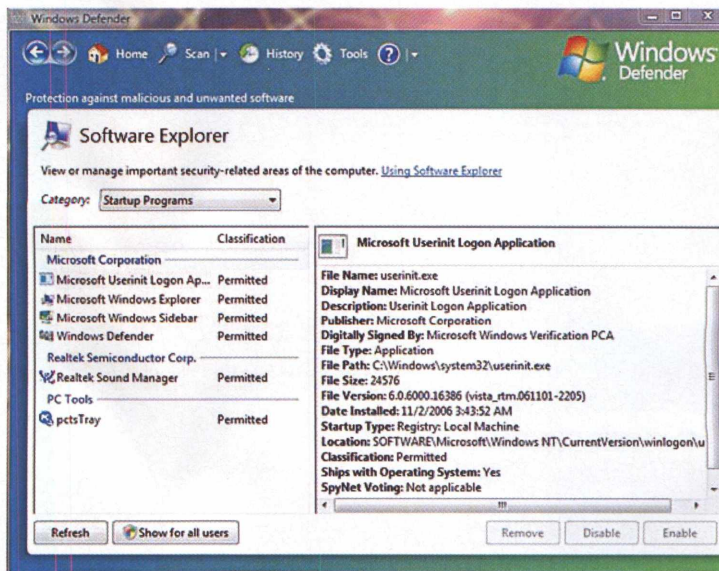
Para melhorar a segurança e funcionalidade, muitos programas oferecem uma opção

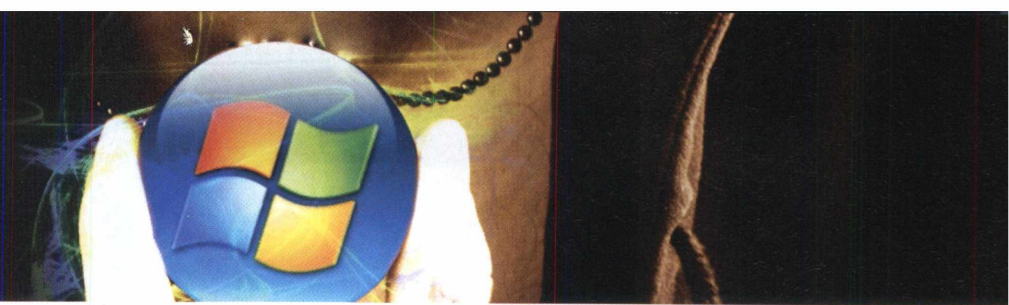
de “atualização” que permite ao aplicativo procurar e baixar uma versão mais nova desse programa a partir do site do fabricante. Muitos programas podem ser configurados para verificar por atualizações cada vez que o programa for aberto. Por melhores resultados, faça uma lista dos aplicativos utilizados regularmente e, uma vez por mês, abra o aplicativo, selecione a opção de atualização e deixe que o aplicativo seja atualizado sozinho.

Se um aplicativo não oferecer uma opção de atualização integrada, visite o site do fabricante e procure pela seção de Suporte ou Downloads. Então, procure por atualizações ou patches que sejam compatíveis com o seu aplicativo.

6. Manutenção do disco rígido

Às vezes os aplicativos criam arquivos temporários que não são mais necessários no momento em que você fecha o programa. Quanto mais arquivos desnecessários temporários estiverem no seu HD, mais tempo irá demorar para o seu computador abrir arquivos e executar scans de segurança. O utilitário de Limpeza de Disco do Windows





é projetado para localizar e remover os arquivos desnecessários e aumentar o espaço em disco do seu PC. Para abrir a Limpeza de Disco no WinXP ou Vista, clique no botão Iniciar, Todos os Programas, Acessórios, Ferramentas de Sistema e Limpeza de Disco.

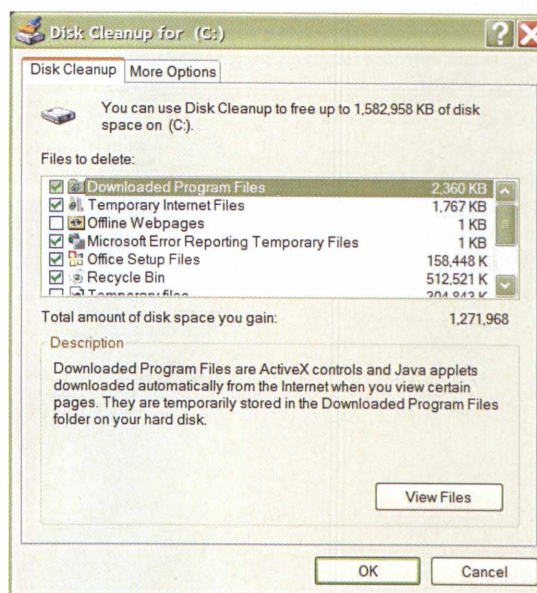
No WinXP, a Limpeza de Disco fará uma busca em seu HD irá produzir uma lista de Arquivos Para Excluir, que categoriza os arquivos inúteis do seu PC, enquanto que o Vista pedirá que você selecione um drive específico antes de realizar o scan e gerar a lista de Arquivos Para Excluir. Para selecionar ou desmarcar uma categoria, clique no box próximo à opção. Ao selecionar os arquivos que deseja apagar, clique em OK e Sim. Note que o WinXP executa a Limpeza de Disco apenas no drive do sistema onde o SO está instalado e, se quiser utilizar a Limpeza de Disco em outro drive, será preciso clicar na tecla com o símbolo do Windows e na tecla E simultaneamente, clicar com o botão direito do mouse no drive que deseja fazer a manutenção, escolher Propriedades e clicar no botão Limpeza de Disco.

Depois de remover os arquivos e programas inúteis, é uma boa idéia executar o Desfragmentador de Disco, que é um utilitário que rearranja os dados em seu HD para que eles sejam localizados mais facilmente. Os usuários do WinXP e

Vista podem selecionar Iniciar, Todos os Programas, Acessórios, Ferramentas de Sistema e Desfragmentador de Disco.

A Microsoft também inclui um Verificador de Disco (abreviado como CHKDSK) que procura por problemas em seu disco rígido, como **setores ruins** (partes do drive que não podem mais armazenar dados) e **clusters perdidos** (uma área do HD que o sistema operacional

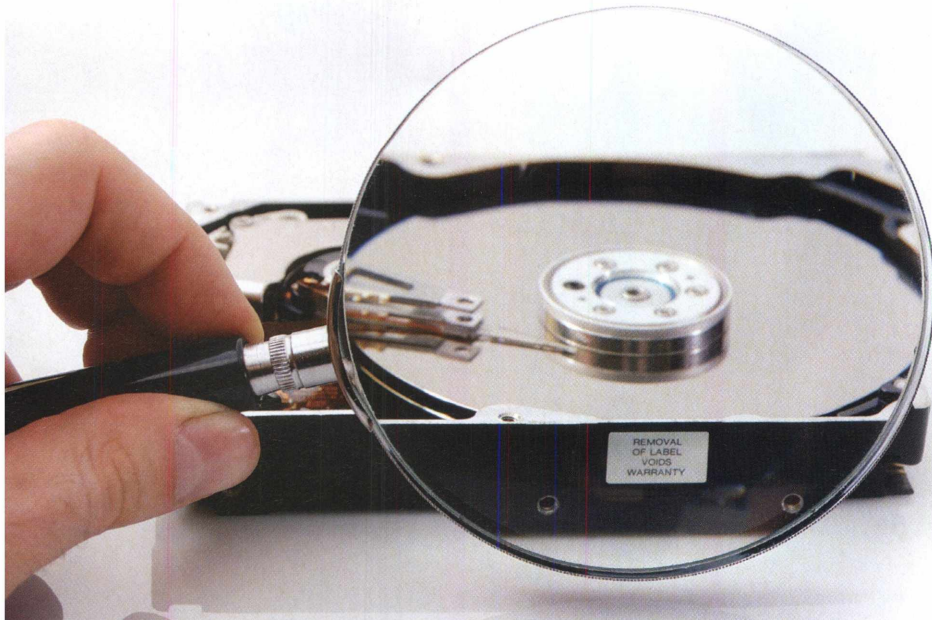
deixa em uso por engano). Para acessar o Verificador de Disco, abra Computador (Meu Computador no WinXP) e clique com o botão direito do mouse no drive que deseja verificar. Clique em Propriedades e selecione a aba Ferramentas. Clique no botão Verificar Agora, sob o cabeçalho Verificação de Erros e marque as opções Consertar Automaticamente Erros de Arquivos do Sistema e Procurar Por Uma

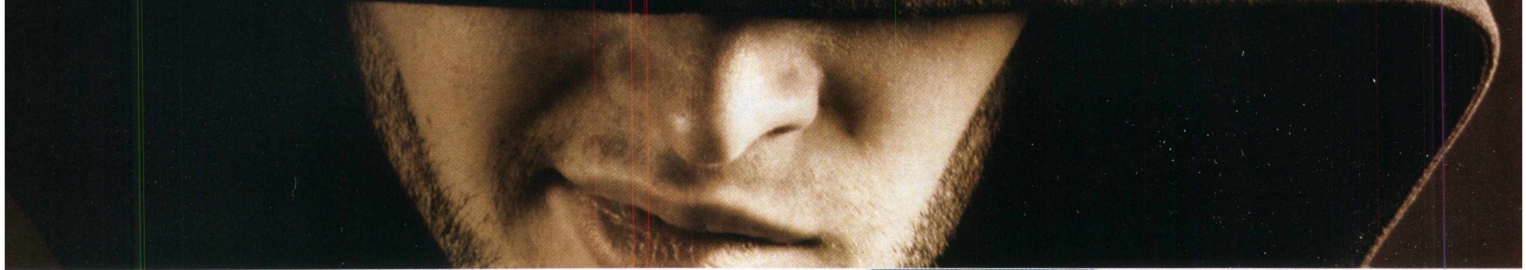


Tentativa de Recuperação de Setores Ruins. Antes de clicar no botão Iniciar, feche todos os aplicativos abertos, pois de outra forma o utilitário irá pedir que você reinicie o computador antes de proceder.

7. Tenha um backup dos seus dados

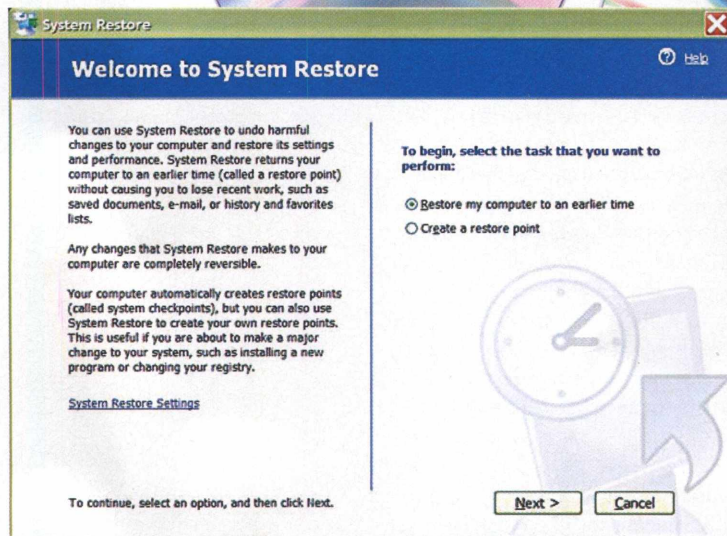
O SO e aplicativos do seu PC podem ser reinstalados se o seu disco rígido quebrar, mas você irá perder todas as fotos, documentos importantes, planilhas com finanças, vídeos e e-mails que não tiverem backup. Tanto o WinXP quanto o Vista incluem utilitários para fazer backup dos seus arquivos. Esse utilitário Backup também

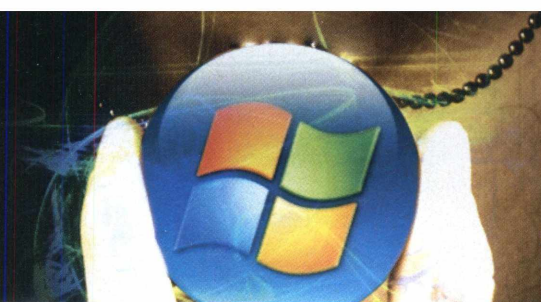




poderá restaurar seus dados para o caso de uma catástrofe acontecer. Note que, se você utiliza o Windows XP Home, terá que instalar o Backup do WinXP através do disco de instalação do sistema operacional. Após inserir o disco, clique em Executar Tarefas Adicionais, selecione Navegar Por Este CD e entre na pasta VALUE-ADD\MSFT\NTBACKUP. Clique duas vezes em Ntbackup.msi para fazer a instalação do utilitário Backup do WinXP.

No WinXP, clique em Iniciar, Todos os Programas, Acessórios, Ferramentas de Sistema e clique em Backup, que irá executar o Assistente de Backup ou Restauração. Clique em Avançar, selecione Fazer Backup de Arquivos e Configurações e clique em Avançar. Na tela Você Deseja Fazer Backup de Quais Itens, será oferecida uma escolha entre Meus Documentos e Configurações, Documentos e Configurações de Todos os Usuários, Todas as Informações Deste Computador ou Eu Escolherei os Itens





Informações Deste Computador permite que você crie um disco de recuperação para o seu PC, enquanto as outras opções permitem a configuração do que será e do que não será copiado. Após selecionar os arquivos que deseja fazer backup, clique em Avançar. Clique em Procurar e selecione um local para salvar os dados, como um HD externo ou seu próprio disco rígido (ele pode ser gravado em um CD ou DVD mais tarde). Clique em Avançar e Concluir para executar o utilitário de Backup.

Para rodar o utilitário Backup no Vista, Iniciar e escolha Painel de Controle, Sistema e Manutenção e Backup do Seu Computador. Na janela Central de Backup e Restauração, você pode escolher entre a opção Backup de Arquivos, para copiar pastas e arquivos específicos, ou a opção Backup do Computador, para criar uma cópia do seu HD que poderá ser usada para restaurar seu PC após um travamento fatal do sistema. Selecione um local para salvar seu backup. O Vista não permite que você salve o backup no drive do sistema onde o SO está instalado, por isso os dados terão que ser salvos em um dispositivo de armazenamento externo, um drive secundário ou uma partição do seu disco rígido.

Clique em Avançar. Se você escolher uma das opções de Documentos e Configurações ou a opção Eu Escolherei os Itens Dos Quais Fazer Backup, o utilitário de Backup permitirá que você escolha os tipos de dados que ele irá localizar e copiar. Clique nos boxes para selecionar ou deselecionar a categoria e clique em Avançar após ter feito a seleção. Na janela seguinte, o utilitário Backup irá oferecer as opções Frequência, Qual Dia e Qual Hora para permitir que você configure os backups futuros. Clique em Salvar Configurações e Iniciar Backup para que o processo de backup comece.

8. Atualize as ferramentas de segurança do Windows

Com um firewall embutido e o Windows Defender (disponível para download

gratuitamente para o WinXP; já embutido no Vista) para impedir spywares, o Windows inclui poucas ferramentas de segurança para serem atualizadas para proteger seu PC contra os malwares. Para atualizar o Windows Defender, clique em Iniciar, selecione Todos os Programas e clique em Windows Defender. A ferramenta anti-spyware deverá procurar por novas definições automaticamente, mas, se não o fizer, clique na seta Ajuda próxima ao ícone de Ajuda e selecione Verificar Atualizações. Clique no botão Procurar para verificar seu PC.

Para atualizar o firewall do Windows, será preciso apenas habilitar as atualizações automáticas do seu computador. No WinXP, clique em Iniciar, Painel de Controle, Central de Segurança e Atualizações Automáticas. No Vista, clique em Iniciar e selecione Windows Update. Pelo fato de nem o Vista e nem o WinXP virem acompanhados por um software antivírus, compre uma ferramenta antivírus se o seu PC ainda não tiver uma proteção de terceiros.

9. Ajustando a estética

A interface Aero do Vista aprimora a aparência de sua Área de Trabalho, mas se o Vista ficar muito lento, é possível desistir de alguns dos seus efeitos visuais para melhorar o desempenho. Para isso, clique no botão Iniciar, selecione Painel de Controle, escolha Sistema e Manutenção e clique em Ferramentas e Informações de Desempenho. Sob Tarefas, selecione Ajustar Efeitos Visuais. Se você selecionar o botão Ajustar Para Melhor Desempenho, o Vista irá desativar todos os efeitos visuais. Se quiser melhorar a performance, mas ainda assim manter alguns efeitos, clique no botão Personalizar e faça suas escolhas na lista.

10. Crie uma programação de manutenção

Se você executou as tarefas que já descrevemos nas outras dicas, provavelmente gostaria de poder


automatizar esse processo de manutenção, pois são muitos passos a serem executados. A opção Tarefas Agendadas do WinXP e a função Planejador de Tarefas do Vista são ideais para esse trabalho.

No WinXP, clique em Iniciar, Todos os Programas, Acessórios, Ferramentas de Sistema e Tarefas Agendadas. Clique duas vezes no ícone Adicionar Tarefa Agendada e clique em Avançar. Na janela seguinte, você encontrará um número de utilitários mencionados neste artigo, incluindo Backup, Limpeza de Disco e Restauração de Sistema. É possível clicar também no botão Procurar para agendar uma tarefa de um programa específico do seu PC.

A opção Programador de Tarefas do Vista é um pouco mais complicada do que a Tarefas Agendadas, mas os passos básicos da criação de uma tarefa são similares. Clique em Iniciar, Painel de Controle e Sistema e Manutenção. Sob Ferramentas Administrativas, selecione Tarefas Agendadas. Clique na opção Criar Tarefa Básica e siga os passos do assistente. Você pode automatizar muito mais processos através do Programador de Tarefas, mas os passos para isso exigiriam mais espaço do que temos nessas páginas.

Ainda há muito o que fazer

Se você não pôde realizar a manutenção de tarefas agendadas para alguma tarefa específica do Windows, considere criar uma rotina através de uma lista de verificação mensal. Pelo fato das ferramentas de manutenção embutidas do Windows serem apenas uma parte da limpeza de um computador, você pode adicionar tarefas de nossos outros artigos desta edição.

A man with a goatee and a black hoodie is pointing his right index finger towards a computer chip on a green circuit board. The chip has 'MAXIM' and 'VCH2000' printed on it. The background is dark, and the lighting is dramatic, highlighting the man's face and the chip.

Como atualizar sua BIOS sem riscos e ganhar mais desempenho

De volta aos básicos

Muitas pessoas acreditam erroneamente que apertar o botão para ligar o computador faz com que o Windows comece a carregar imediatamente. Na realidade, uma complexa série de procedimentos é executada antes por um dos componentes mais importantes, esquecidos e mal entendidos do computador: a BIOS (Basic Input/Output System - sistema receptor/emissor básico, também chamado de firmware).

Computadores são como o corpo humano no sentido de que eles são apenas uma coleção de partes individuais que não possuem funções importantes até

que elas comecem a trabalhar juntas. Os módulos de memória são inúteis até que eles recebam dados do HD e de outras fontes; processadores são inúteis sem os módulos de memória e esse círculo de dependência cerca todas as partes do seu sistema.

O processador muitas vezes é chamado de "cérebro" do computador porque ele executa todos os cálculos avançados que os softwares exigem – mas isso é apenas uma simplificação. Da mesma forma que seu cérebro é dividido em várias áreas, que são responsáveis por diferentes tarefas, o processador lida com as tarefas de nível

mais alto, enquanto que a BIOS age como um tipo de tronco do cérebro, cuidando dos trabalhos de nível mais baixo. Seu computador pode funcionar sem um sistema operacional (mesmo que ele não seja tão útil assim), mas ele não irá funcionar sem uma BIOS.

O que a BIOS faz?

A BIOS inicializa todos os hardwares necessários para o computador funcionar em seu nível mais básico e também controla muitas configurações importantes de hardware. Ela reconhece e ativa os chips de

memória do PC, processador, hardware de vídeo, drives (incluindo o drive de HD, CD ou DVD) e as portas periféricas (incluindo as portas USB, serial e paralela). A BIOS também gerencia todos os caminhos principais que conectam todos esses componentes e permitem que eles se comuniquem uns com os outros. Utilizando as configurações da BIOS, você pode ajustar coisas como a velocidade da memória e processador, o tipo e velocidade da conexão entre a placa-mãe e o HD, configurações básicas de placas de vídeo e diversos outros parâmetros importantes. Muitas pessoas não sabem que você pode acessar a interface da BIOS para verificar ou ajustar essas configurações antes que o Windows carregue, mas vamos discutir sobre isso ainda neste artigo.

Outra função que a BIOS faz é executar um POST (auto-análise do computador ao ser ligado) para os hardwares anexados à placa-mãe. Esses testes podem diagnosticar rapidamente problemas fundamentais no hardware, como falhas de chips de memória, que são difíceis de serem resolvidas dentro do Windows.

Hardware da BIOS

Antigamente, os dados da BIOS eram armazenados em um chip de ROM, significando que os dados não poderiam ser apagados, adicionados e nem modificados. Se um fabricante criasse uma nova revisão da BIOS, a única maneira de fazer um upgrade seria chamando um profissional para substituir o chip da BIOS fisicamente ou comprando uma nova placa-mãe com a BIOS atualizada já instalada.

Os chips da BIOS instalados em PCs modernos são superiores aos seus chips ROM anteriores porque eles utilizam memória flash para armazenar dados. Esse tipo de memória é similar à ROM por armazenar dados mesmo quando nenhuma energia for aplicada a ele, mas diferente no que diz respeito ao uso de um processador chamado flashing para excluir os dados da BIOS existentes e substituí-los por uma versão atualizada. O flashing não requer a substituição de nenhum hardware e nem mesmo exige que você abra o gabinete do

seu computador. Em vez disso, você baixa uma atualização da BIOS a partir do site da Web do fabricante, carrega-o de acordo com as instruções do fabricante e os dados antigos da BIOS serão substituídos pelos dados novos automaticamente.

Um problema assustador

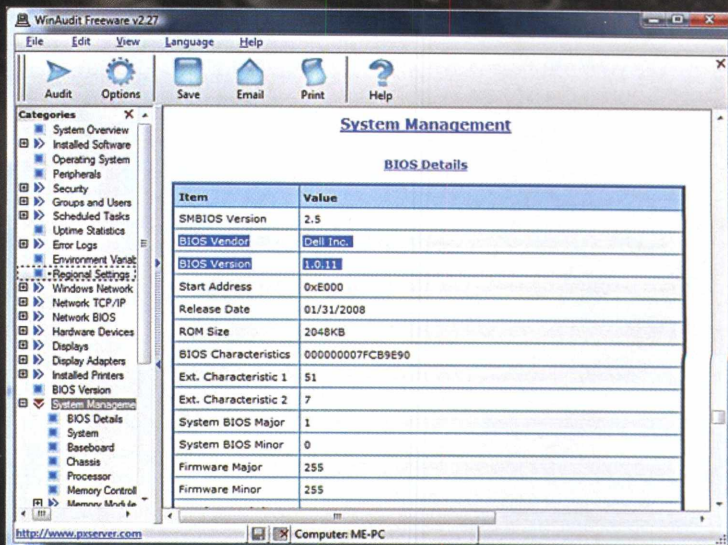
Infelizmente, um bom número de coisas pode acontecer de errado enquanto uma BIOS é atualizada, o que significa que a BIOS pode ficar corrompida e seu computador não conseguirá iniciar. A BIOS é responsável por tarefas tão importantes que esse procedimento de flashing deve acontecer sem nenhum tipo de falha. Se por um acaso você aplicar a BIOS errada para sua placa-mãe ou se o procedimento de flashing for interrompido em alguma parte durante a atualização, há boas chances de sua placa-mãe se tornar inútil. O computador irá se recusar a iniciar porque a BIOS irá enviar comandos ilegíveis ao hardware conectado ou porque não haverá nenhuma BIOS para enviar comandos. Não importando o que aconteça, os resultados são os mesmos – nenhum dos seus hardwares irá iniciar e o Windows não será carregado. Há uma maneira de conseguir um “reflash” na BIOS

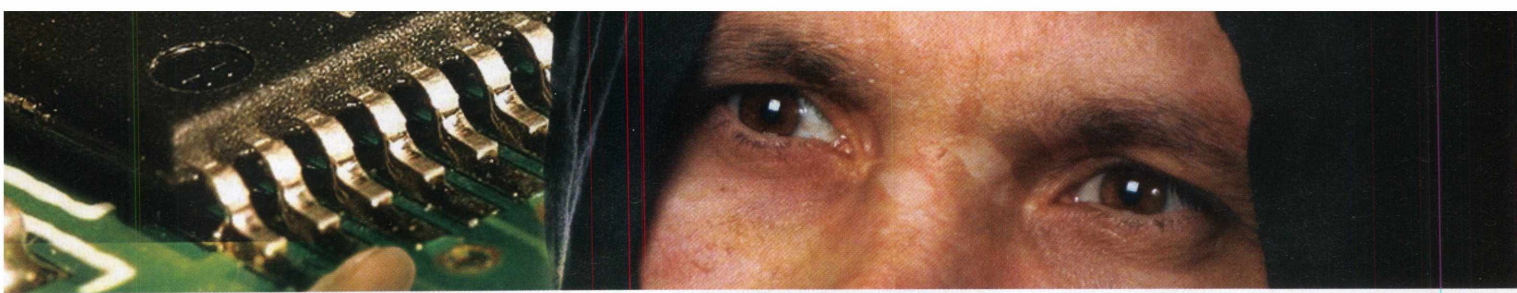
que às vezes faz com que as coisas voltem ao normal; mas, na maioria das vezes, será preciso trocar o chip da BIOS ou a placa-mãe inteira.

Por que fazer isso?

Embora existam potenciais problemas relacionados às atualizações da BIOS, a boa notícia é que esses problemas raramente acontecem, e os benefícios de manter a BIOS atualizada são bons o suficiente para se correr o mínimo de risco na hora da atualização. Pelo fato da BIOS operar em um nível baixo, qualquer aperfeiçoamento feito a ela poderá melhorar o desempenho, estabilidade e compatibilidade de hardware de seu sistema inteiro. E à medida que novos produtos são lançados e novas revisões de tecnologias existentes aparecem, a BIOS deve ser atualizada freqüentemente para ativar o suporte para os novos hardwares. Mesmo que a versão do Windows que você utilize seja compatível com uma nova tecnologia, seu computador não irá suportá-lo a menos que a BIOS tenha suporte a ela.

Entretanto, nem sempre um upgrade da BIOS pode resolver tudo. Se uma nova porta para placa de vídeo for desenvolvida, por exemplo, você terá que fazer um upgrade de sua placa-mãe inteira para utilizar essa tecnologia, porque o hardware instalado na





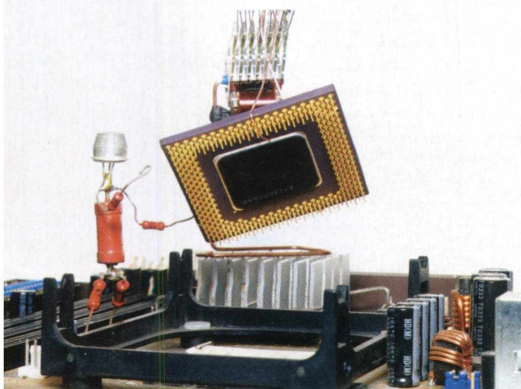
placa-mãe limita qualquer coisa que a BIOS poderia fazer. De qualquer forma, procure por novas atualizações de BIOS a cada seis meses e veja se essas atualizações irão diminuir bastante suas frustrações relacionadas ao computador.

Atualize sua BIOS passo a passo

Com vários fabricantes de placas-mãe incorporando um grande número de BIOS (geralmente personalizadas) em seus designs, não existe um exemplo de atualização padrão da BIOS. As dicas fornecidas nesse artigo deverão se aplicar à maioria dos computadores, mas se você encontrar algo que seja conflitante com as instruções fornecidas pelo fabricante de sua placa-mãe, sempre siga o caminho do seu fabricante. Atualizações de BIOS são simples e fáceis, mas apenas se você seguir atentamente as instruções do fabricante palavra por palavra. Na realidade, se você estiver confuso ou acabar em um beco sem saída durante algum dos passos a seguir, contate o suporte técnico do fabricante e peça ajuda. Os técnicos saberão fornecer direções mais corretas e adequadas para o seu modelo de PC.

Passo 1: Verifique sua BIOS existente

A parte mais difícil desse procedimento é saber qual versão da BIOS específica de



sua placa-mãe está instalada para que você possa procurar por uma atualização apropriada. Muitas vezes, essa informação aparece rapidamente quando o computador é ligado e você pode acessá-la a partir da própria BIOS, mas o meio mais fácil de saber isso é utilizando um programa de análise de sistema que procura essa informação para você. Vamos utilizar o excelente WinAudit da Parmavex Services (freeware; www.pxserver.com) como um exemplo para esse artigo.

Baixe o programa, clique duas vezes sobre o ícone WinAudit.exe e clique em Here to para executar o scan. Quando o scan estiver completo, clique em System Management à esquerda e anote as informações em BIOS Vendor, BIOS Version e Release Date. Em seguida, clique em System no menu System Management à esquerda e anote as informações em Manufacturer (se disponível) e Product Name.

Passo 2: Encontre a nova BIOS


As informações em Manufacturer (fabricante) e BIOS Vendor (fornecedor da BIOS) irá lhe informar qual site de qual companhia será preciso entrar para procurar uma atualização da sua BIOS. Por exemplo, nosso teste de sistema listou a Dell como BIOS Vendor,

então temos que entrar em support.dell.com para procurar por uma atualização da BIOS. Os fabricantes muitas vezes listam os números das versões disponíveis de BIOS, portanto utilize as informações anotadas em BIOS Version para certificar-se de que qualquer BIOS que será baixada tenha um número maior do que a que já está instalada. A informação anotada em Release Date (data de lançamento) também vale aqui: se você encontrar uma BIOS que tenha uma data de lançamento anterior da BIOS já instalada em seu computador, não a utilize. Além disso, caso você veja mais de uma atualização de BIOS listada, use apenas a mais recente.

Muitas vezes, a opção no site mais útil é a Nome do Produto, porque vários fabricantes permitem que você procure por atualizações de BIOS disponíveis utilizando essa informação. Por exemplo, no site da Dell, pudemos colocar o nome do produto "Vostro 400" para encontrar rapidamente todas as atualizações disponíveis para esse tipo de máquina em particular.

Se for possível procurar por upgrades de BIOS utilizando o número serial do computador, tag de serviços ou número de identificação similar, olhe na lateral do PC e procure por uma etiqueta contendo o número. Caso isso não seja possível, execute um scan utilizando o WinAudit e clique na entrada System Overview à esquerda.

The screenshot shows the Dell website's 'Drivers & Downloads' section. The search criteria are set to: Product Model: Vostro Desktop 400, Operating System: Windows Vista 32 bit, Driver Language: English, Category: BIOS, and Importance: All. The search results show one item: 'Dell - BIOS' with a size of 600 KB and a release date of 4/7/2005. The page also includes navigation links, a search bar, and a 'My Downloads' list.



Anote o valor em Serial Number e use-o quando você fizer a busca no site da Web do fabricante.

Passo 3: Cuidados com a energia

Se a BIOS for instalada apenas parcialmente e uma queda de energia interromper a instalação do resto, provavelmente seu computador irá se recusar a iniciar, impedindo que a BIOS seja consertada. Antes de atualizar a BIOS, faça tudo o que puder para que a energia do computador não seja perdida durante o processo de instalação. Caso uma tempestade esteja a caminho do seu bairro, espere-a passar ou escolha um dia mais calmo (domingo de manhã) para instalar a BIOS.

Idealmente, o computador e o monitor devem estar conectados a um UPS (fornecedor de energia ininterrupto) que pode fornecer um backup de energia em uma bateria ao sistema por 15 minutos ou mais, caso uma interrupção de energia ocorra durante a instalação.

Passo 4: Instale a nova BIOS

Muitos fabricantes fornecem atualizações de BIOS que vêm com um utilitário instalador que faz todo o trabalho duro para você. Geralmente, tudo o que você precisa fazer é dar um clique duplo no arquivo de atualização de sua BIOS que foi baixado, clicar em Avançar algumas janelas de confirmação, a atualização ficará completa e o computador será reiniciado automaticamente.

A única coisa que você deve fazer nessa situação é fechar todos os programas que estejam rodando antes de atualizar a BIOS para diminuir a chance de algo dar errado durante o processo de reinicialização. Nenhum programa deverá rodar na Barra de Tarefas nesse momento (sem que seja o programa de atualização da BIOS), e você pode clicar com o botão direito do mouse nos ícones da Área de Notificação e utilizar

o menu de contexto que aparecerá para desativar esses programas (eles deverão ser carregados automaticamente na próxima vez em que o Windows for iniciado).

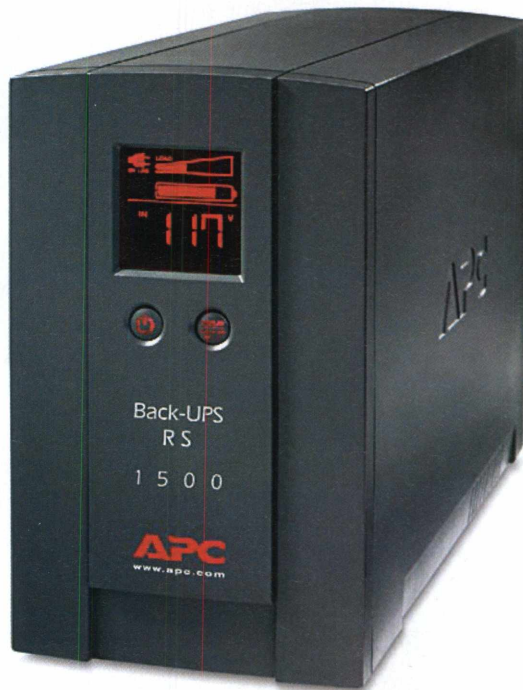
Se sua BIOS não veio com um utilitário de instalação que funcione no Windows, você terá que carregar a BIOS através de uma mídia de inicialização, como um CD, disquete ou cartão de memória de inicialização. Normalmente, quando você inicia o computador, ele ativa o HD e o Windows carrega. A mídia de inicialização permite que você passe direto pelo disco rígido e inicie a partir de um drive de CD, DVD, disquete ou cartão de memória USB. Tudo o que houver instalado no dispositivo de inicialização será carregado no lugar do Windows e, nesse caso, o software de atualização para a BIOS será carregado.

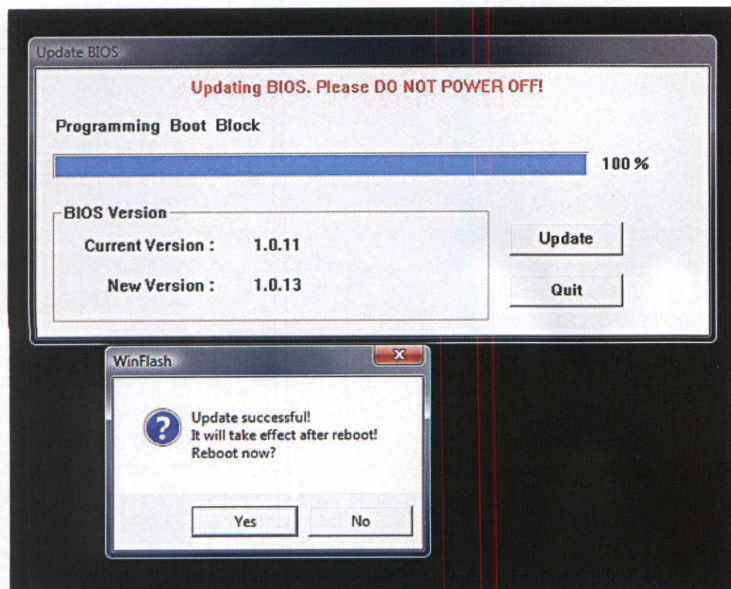
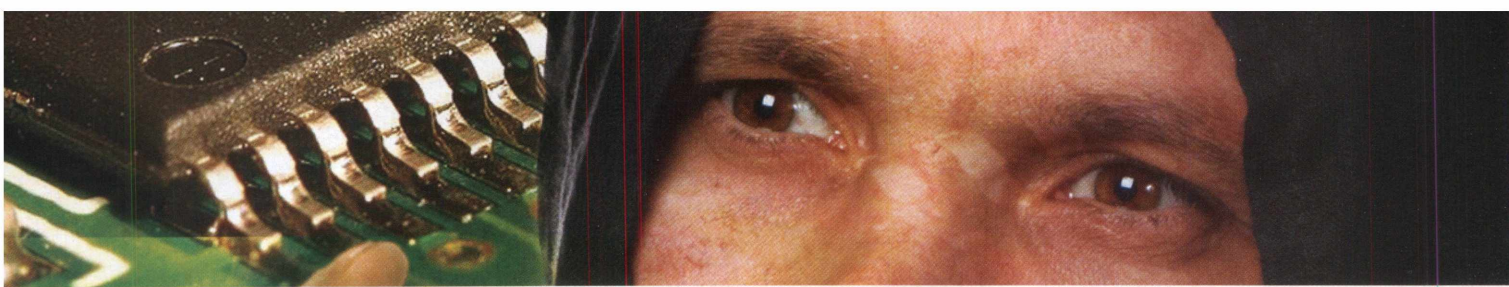
Usar uma mídia de inicialização é bem curioso, porque você deve acessar primeiro a BIOS existente e fazer alguns ajustes para que o dispositivo de inicialização que você deseja utilizar seja acessado antes de a BIOS ativar o HD. Você deve preparar também a mídia de inicialização com a nova BIOS, o que pode ser tão simples quanto copiar um arquivo para um disquete ou cartão de memória USB ou tão complicado quanto utilizar um aplicativo de gravação para gravar esses registros do arquivo da BIOS em um CD ou DVD gravável. Essa é a parte do processo na qual você terá que seguir as instruções do fabricante exatamente como descrito para criar a mídia de inicialização.

Não importando qual tipo de mídia de inicialização você utilizar, será preciso alterar as configurações da BIOS existentes para trocar a ordem de inicialização do computador, para que ele carregue a mídia

de inicialização em vez do Windows. A interface da BIOS normalmente é acessada pressionando-se a tecla F2 ou alguma outra tecla de função imediatamente após ligar o computador, mas procure no manual de instruções do computador (ou procure por uma breve mensagem na tela contendo as instruções após ligar o computador) para saber qual é o procedimento correto para o seu PC.

Quando finalmente conseguir o acesso à BIOS, procure a entrada que exibe a ordem de inicialização e utilize as setas do teclado (dependendo do tipo de BIOS que você tiver, o mouse é desativado) para mover a mídia de inicialização ao topo da lista da ordem de inicialização. Por exemplo, se a atualização da BIOS estiver armazenada em um CD, altere a ordem de boot para que o drive de CD ou DVD contendo o disco de atualização fique posicionado à frente de qualquer outro disco rígido. Salve as alterações, verifique se a mídia de inicialização está no drive apropriado (ou conectado à porta USB) e saia da BIOS; o computador deverá reiniciar utilizando as novas configurações.





Passo 5: Aguarde o reinício

Você saberá que a atualização da BIOS foi feita com sucesso se o computador não tiver nenhum problema na inicialização após o processo de instalação. Se o computador não iniciar, ou se você executar um scan com o Win-Audit e ele mostrar que a BIOS Version não foi alterada, então contate o fabricante para saber o que pode ter ocorrido.

Passo 6: Ajuste a BIOS

Muitas vezes, quando você atualiza a BIOS, ela utiliza configurações padrão que não são compatíveis com as configurações mais adequadas para seus hardwares instalados. No Passo 4, discutimos como acessar a interface da BIOS, e você terá que fazer isso novamente para garantir que

Além da placa-mãe

Muitos dispositivos de hardware além da placa-mãe contém chips (freqüentemente chamados de firmware) de BIOS que controlam as operações básicas do aparelho. Para desempenho e estabilidade máximos, é importante manter essas BIOS atualizadas. Entretanto, tenha em mente que tudo o que discutimos em relação às BIOS das placas-mãe se aplicam a essas BIOS também. Interrupções no processo de flashing ou atualizar um dispositivo com a BIOS errada pode tornar o dispositivo inútil e, muitas vezes, reparos nessas situações são impossíveis. Veja sempre com muita atenção se você está com o firmware correto para seu hardware e siga as instruções dos fabricantes à risca para evitar a perda de seu equipamento.

Segue uma lista com dispositivos que normalmente incluem uma BIOS e o que uma atualização de BIOS pode fazer por eles.

Roteadores. Se você utiliza um roteador para compartilhar conexões com a Internet e criar uma rede doméstica, atualizações de firmware podem adicionar novas funções de segurança, instalar uma nova interface mais fácil de usar e aumentar o alcance e velocidade de suas conexões de rede wireless.

Impressoras. Upgrades de firmware para impressoras podem melhorar a qualidade da impressão, fazer com que a impressora utilize menos tinta sem diminuir a qualidade, melhorar as velocidades de impressão e às vezes resolver problemas de incompatibilidades com algum sistema operacional em particular.

Câmeras digitais. Atualizar o firmware de uma câmera digital pode corrigir problemas de sensores, ajudar a criar imagens que são mais claras ou obter melhores balanços de cor. A interface também pode passar por um upgrade, novas funções podem ser adicionadas e as funções existentes aperfeiçoadas.

DVD players. Muitos DVD players permitem que você faça um upgrade do firmware se utilizar um PC para gravar o firmware em um CD ou DVD gravável. Isso poderá aprimorar a qualidade do vídeo, alterar a interface ou fazer a interface existente mais responsiva aos comandos remotos ou adicionar novas funções.

Videogames. Mesmo os consoles de videogame, como PlayStation 3, Xbox 360 ou Wii, se beneficiam das atualizações de firmware freqüentes. Essas atualizações importantes melhoram seus mecanismos, aprimora a interface, adiciona novas opções à interface e ainda apuram a qualidade do playback de áudio e vídeo. O PlayStation 3, por exemplo, possui um Blu-ray Disc player integrado que recebe freqüentes atualizações através de firmwares para que ele possa tirar vantagem de todas as opções mais novas encontradas nos discos Blu-ray.

Drivers vs. firmware: Qual a diferença?

O hardware que você instala em um PC normalmente vem com um disco de driver, mas não confunda drivers com firmwares. Drivers agem como tradutores, permitindo que o Windows se comunique com o hardware instalado no PC. Atualizar drivers pode fornecer os mesmos benefícios de quando se atualiza um firmware, incluindo melhor desempenho, reparos em bugs e mais compatibilidade, mas existem algumas diferenças importantes entre eles.

Diferente do firmware, upgrades de drivers que dão errado não causam nenhum efeito ao hardware. Você pode simplesmente desinstalar o driver (ou excluir todos os arquivos relacionados), reinstalar o novo driver e o hardware voltará a funcionar. Enquanto o firmware está instalado dentro do próprio dispositivo, os drivers ficam instalados no HD do computador (significando que você precisa instalar os drivers para o hardware em cada computador que ele for utilizado).

A maior diferença entre drivers e firmwares é que o firmware trabalha de forma independente ao sistema operacional que você utiliza, enquanto que os drivers são específicos para certos sistemas operacionais. Um firmware pode ser atualizado não importando qual sistema operacional você utilize (e pode até mesmo ser atualizado se o computador não possuir um sistema operacional instalado se você utilizar uma mídia de inicialização). Os drivers são instalados no HD e são "escritos" com um sistema operacional específico em mente. Portanto, um driver criado para Windows XP, por exemplo, normalmente não funciona quando você tenta utilizá-lo no Windows Vista. Verifique sempre com muita atenção a descrição do driver para ter certeza de que ele é compatível com seu sistema operacional antes de baixá-lo ou instalá-lo.

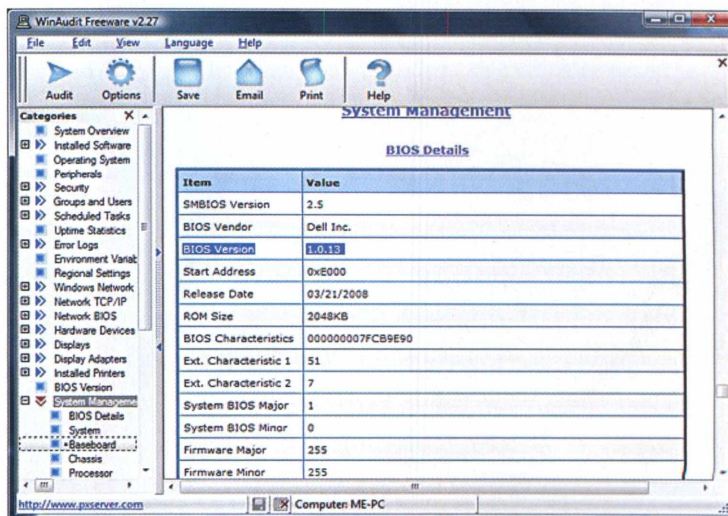
tudo esteja configurado corretamente. Seu fabricante deve ter uma lista de configurações recomendadas no manual do PC e, se você tiver instalado algum hardware adicional desde que comprou o computador (especialmente se for uma placa de vídeo), o fabricante desse hardware pode listar as configurações recomendadas para a BIOS também. Se você alterou a ordem de inicialização no Passo 4, deverá voltá-la para o estado normal para que o drive onde o Windows está instalado esteja novamente como o primeiro da lista.

É preciso ser extremamente cuidadoso quando for lidar com a interface da BIOS. Algumas das configurações por lá – especialmente aquelas para a CPU e RAM – podem danificar seu hardware se seus valores padrão forem modificados. Se por acaso você acha que cometeu algum engano ou se acidentalmente entrou em um menu que não consegue entender, saia imediatamente da interface da BIOS e escolha a opção que não salva nenhuma alteração feita. Quando o computador reiniciar, entre novamente na interface da BIOS. É melhor descartar suas alterações e fazer tudo novamente do início do que ter que lidar com as consequências de uma configuração errônea da BIOS.

Navegação sem problemas

Embora a atualização da BIOS possam aumentar dramaticamente o desempenho do sistema, fique ciente de que os benefícios nem sempre são perceptíveis. A atualização pode consertar erros que você nunca encontrou, adicionar ou melhorar a compatibilidade para hardwares que você

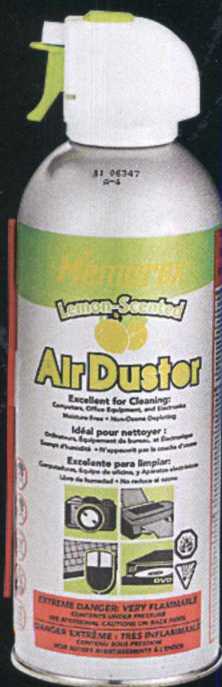
não usa ou aprimorar a performance tão suavemente que quase não se percebe durante as operações do dia-a-dia. Apenas lembre-se de que as atualizações de BIOS normalmente são mais úteis para evitar problemas futuros do que para resolver problemas existentes e aproveite a experiência mais estável com seu computador que as atualizações da BIOS fornecem.



A close-up, high-contrast photograph of a computer mouse. The mouse is dark, and the central button is brightly lit, creating a strong focal point. The background is dark and textured, suggesting a desk or similar surface. The overall mood is technical and focused.

Inimigo visível: a sujeira

Limpe as entranhas
do seu PC e torne-o
seguro para ele
mesmo



Poeira, sujeira, pêlos de animais e outras coisas: seu computador absorve tudo isso, mas não os cospa. Até mesmo fumaça de cigarro arruma um jeito de entrar em seu PC, deixando um resíduo de finas partículas por lá.

E o que há de mais nisso? Afinal, a parte traseira de sua geladeira está coberta de poeira e ainda assim mantém sua comida fria. Seu computador também está funcionando direito, cheio de poeira ou não.

Bem, isso é muito relativo. Seu PC pode até funcionar bem, mas ele certamente não está rodando tão eficientemente quanto poderia. Utilizando a geladeira acima como um exemplo, a poeira em sua parte traseira significa que ela não consegue dissipar o calor como conseguia quando ela estava limpa. Isso significa que sua geladeira é obrigada a acelerar seu compressor (e utilizar mais energia) para manter a temperatura interna fria.

De certa forma, seu PC irá sofrer um problema similar se estiver lotado de poeira por dentro. Seus componentes eletrônicos geram calor, por isso os fabricantes os projetaram para que o calor saia através de **heat spreaders** (pequenas coberturas de metal) ou **heat sinks** (corpos metálicos ligados a componentes eletrônicos que os impedem de esquentar). Os componentes mais quentes, como a CPU e outros chips de alto desempenho, precisam de coolers dedicados para mantê-los frios.

O sistema funciona bem quando seu PC está limpo. As partes de metal dos heatsinks, heat spreaders e HDs lançam o calor para o ar dentro do gabinete do seu PC, que por sua vez utiliza os coolers principais para mover esse ar para fora do gabinete e seu computador pode funcionar dentro de seus parâmetros de temperatura.

O problema é que a poeira age como um isolante. Assim como um cobertor pode manter seu corpo quente nas horas mais frias da noite, a poeira prende o calor nas partes

de metal e silicone do seu PC. Ela age como um cobertor nos heatsinks, chips e drives, o que significa que essas partes funcionarão mais quentes do que deveriam. As partes quentes tendem a ter vidas mais curtas do que componentes que funcionam mais frios, e isso significa gastar mais dinheiro para comprar um ou dois componentes do computador para substituir as partes que "morreram" antes da hora.

Mesmo que nada quebre, ainda há o problema de queda de desempenho para os PCs quentes. Muitos processadores recentes brecam suas velocidades de operação quando ficam quentes demais. Como exemplo, seu chip de 3GHz pode funcionar como um processador com apenas a metade de sua capacidade.

E isso não é tudo. Quando circuitos eletrônicos ficam quentes, eles tendem a se opor à corrente elétrica que passa através deles. Isso não apenas gera mais calor, mas faz com que a PSU (fonte) puxe mais energia da tomada da sua casa para que o computador continue trabalhando da mesma forma que estava quando estava frio. No final do mês, isso quer dizer contas

mais caras e mais dinheiro gasto com eletricidade.

A poeira pode atrapalhar a ventilação do seu PC de outras formas também. Muitos computadores contam com ventiladores que fazem o ar circular pelo gabinete. À medida que esses coolers ficam empoeirados, suas hélices ficam com poeira incrustada. Isso as deixam mais pesadas e resistentes ao movimento, fazendo com que elas girem mais vagarosamente. A lentidão, por sua vez, obriga o motor elétrico do cooler a trabalhar mais duro, sugando mais eletricidade e causando um aquecimento, o que aumenta sua resistência elétrica e gera ainda mais calor. Coolers sujos costumam ser mais barulhentos também.

Os erros relacionados ao calor que podem ocorrer com o seu PC são de ranger os dentes de raiva. Em um caso mais grave, seu computador pode desligar ou reiniciar espontaneamente (apenas como lembrete, se o seu computador sempre desliga após alguns minutos ligado, talvez o cooler da CPU tenha parado de funcionar. Muitas placas-mãe modernas desligam

automaticamente quando o processador excede certa temperatura).

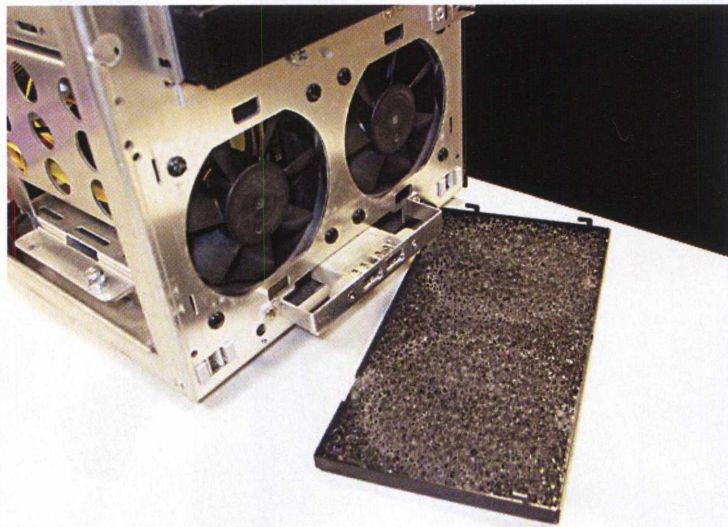
Entendeu a mensagem? Poeira é ruim. Neste artigo, vamos informar a maneira correta de varrer a sujeira do seu PC e mostraremos por que as maneiras erradas de se fazer isso são, digamos, erradas.

Limpendo tudo

Desligue seu computador e desconecte seu cabo de energia. Remova as laterais e a frente do seu gabinete de acordo com as instruções do fabricante.

Não é uma boa idéia tentar limpar o seu PC com as ferramentas de limpeza tradicionais. Um pano ou papel toalha irão esbarrar nas pontas de solda e bordas das placas de expansão e muita poeira poderá ficar presa nas pequenas cavidades do heatsink e outros locais. Um aspirador de pó comum poderá facilmente engolir jumpers da placa-mãe e parafusos soltos. E, para piorar, ele geraria também enormes quantidades de eletricidade estática, podendo destruir circuitos inocentes.

Para boa parte da limpeza de pó dos computadores, procure por uma lata de gás comprimido feito especialmente para esse propósito, como o Dust-Off da Falcon (www.falconsafety.com) e o Dust Blaster, da Kensington (www.kensington.com), que contém gases propulsores comprimidos e



não ar. Por essa razão, você deve abrir uma janela e apagar qualquer fogo que puder estar por perto antes de usá-lo.

Segure a lata do spray alguns centímetros longe das superfícies de sujeira no gabinete do computador. Não chegue perto demais, ou você poderá causar uma condensação ou congelamento de um componente sensível. Aperte o gatilho do spray de forma curta e rápida; se você segurar o gatilho e deixá-lo pressionado por um bom tempo, além de gastar o conteúdo da lata, irá criar uma nuvem de poeira para todos os lados. Caso você encontre depósitos de poeira mais “teimosos”, especialmente nas hélices dos coolers, utilize uma escova de dente antiga para desgrudá-los.

Também é bom segurar a lata de forma reta, pois os gases propulsores ficam comprimidos na forma líquida e esse líquido pode escapar se a lata não estiver nessa posição. Além disso, faça de tudo

para não ser atingido pelo gás do spray. Como se trata de gás pressurizado, ele se expande e congela quando sai da lata. Leia cuidadosamente todas as precauções em relação às latas, spray, modo de agitá-la etc.

Alternativamente, você pode tirar a poeira do seu PC utilizando o compressor de ar de sua garagem, mas apenas se houver um filtro contra umidade e óleo do jato de ar. Esses dois elementos são comuns em compressores de ar, mas não irão fazer nada bem se entrarem em contato com os componentes do seu computador. Certifique-se também de diminuir a válvula do compressor a um nível bem baixo, como 10 ou 15 psi (unidade de pressão), para que nada seja danificado com a força do ar.

Filtros

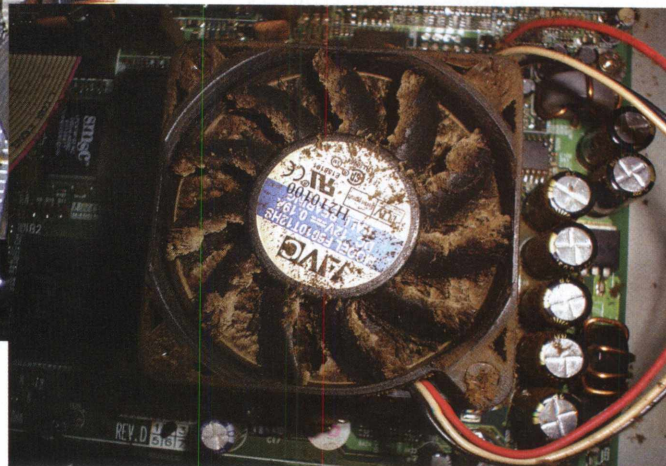
Alguns coolers de computador vêm com filtros feitos de rede de metal, espuma ou

um tipo de tecido. Os filtros trazem a óbvia vantagem de manter as partes internas do seu computador mais limpas. Como efeito colateral, é preciso limpá-los todos os meses para ter certeza de que eles não se tornarão uma obstrução à corrente de ar que sairá do PC. Assim como a poeira, um filtro sujo pode aumentar a temperatura dos dispositivos, fazer os coolers trabalharem mais e aumentar o barulho do seu PC.

Os filtros dos coolers podem ser removidos apenas destacando-os das laterais dos coolers na maioria das vezes. Para usá-lo novamente e de forma rápida, limpe sua poeira com ar comprimido ou com a lata de gás comprimido. Para um trabalho mais demorado, limpe-o com água e sabão (exceto o filtro de papel). Limpe bem os filtros e deixe-os secar completamente antes de conectá-los novamente.

De volta ao início

No total, pode levar cerca de cinco minutos para tirar a poeira do seu PC, ou talvez dez minutos caso haja filtros para limpar. Ainda assim, se você não quiser fazer isso toda hora, tente ao menos limpar sempre a sala onde está o seu computador para que ele aspire menos poeira e sujeira. Limpe todo o ambiente e passe uma escova nos cabos atrás da escrivaninha. Quanto mais limpo estiver o local, mais limpo seu computador ficará por dentro.



Mantenha seus drivers sempre em dia



Por que a atualização de drivers de dispositivos pode ser a chave para não ter mais dores de cabeça com conflitos em seu equipamento?

Se não estiver quebrado, não precisa consertar, certo? Normalmente nós trabalhamos com esse velho ditado, mas quando se trata de manter a saúde dos drivers de dispositivos do seu computador, um pouco de cuidado preventivo pode ser útil.

Um driver de dispositivo perdido ou desatualizado normalmente é o grande culpado por algum periférico não funcionar e, muitas vezes, os usuários não tomam a atitude de procurar por atualizações de driver até que um dispositivo pare de funcionar. Mas existem horas em que você deve considerar a atualização dos seus drivers de dispositivos—mesmo quando todas as suas ferramentas funcionam corretamente. Caso você tenha feito o upgrade do Windows XP (ou qualquer outro sistema operacional do Windows) para o Windows Vista, isso se torna ainda mais importante porque alguns fabricantes foram muito lentos em produzir drivers compatíveis com o Vista e novas atualizações para ele são criadas diariamente. Essa

tarefa de manutenção possui seus riscos assim como traz recompensas e, portanto, é importante saber quais drivers devem ser atualizados e quais drivers devem ser “esquecidos”.

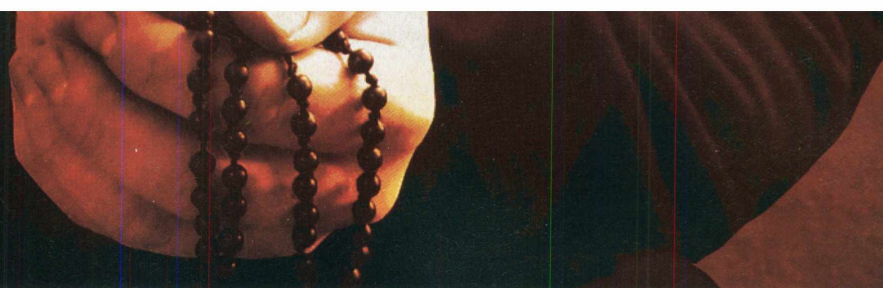
O que é um driver de dispositivo?

Um **driver de dispositivo**, ou simplesmente **driver**, é um código de software que faz a ponte de comunicação entre um periférico e um sistema operacional. Seu computador não “fala” a mesma língua dos periféricos (teclados, impressoras, portas seriais, drives de disco etc.) e, por isso, o driver de dispositivo ajuda esses periféricos a operar corretamente. Alguns drivers de dispositivos já vêm pré-instalados com seu sistema operacional para ajudar seu computador a interagir com seus periféricos logo no início. Mais além, a Microsoft trabalhou com os fabricantes para garantir que os drivers de dispositivos já fiquem disponíveis. Por

exemplo, quando o Vista foi lançado, já haviam mais de 31.000 drivers atualizados, enquanto haviam apenas 12.000 existentes para o XP no momento de seu lançamento. Além disso, muitos drivers novos e atualizados ficam disponíveis todos os dias através do Windows Update, que agora é totalmente integrado com o Windows (leia mais adiante sobre como utilizar o Windows Update).

Atualizar um driver pode ajudar a impedir falhas e mau funcionamento de um dispositivo. Checar as atualizações dos drivers é importante, pois nem sempre é possível saber se seu driver está desatualizado. E, por não procurar por drivers novos regularmente, você poderá perder o aprimoramento de algumas funções, novas opções ou uma atualização de manutenção que poderá corrigir alguns bugs.

Para utilizar o Windows Update no Vista, clique em Iniciar, Todos os Programas e clique em Windows Update. Em seguida, selecione Verificar Atualizações, que está localizada no painel à esquerda. Se

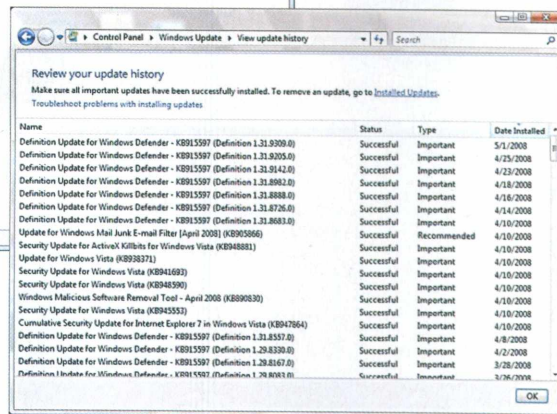
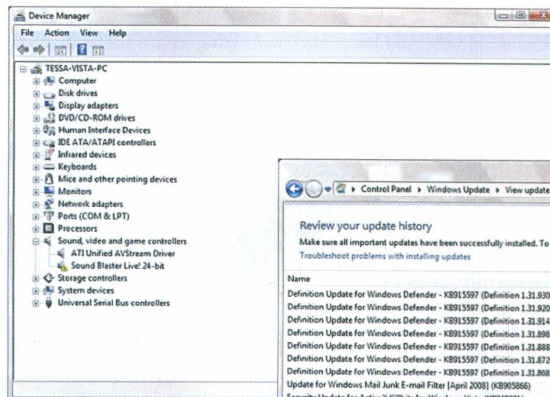


atualizações forem encontradas, clique em Exibir Atualizações Disponíveis para ver quais drivers atualizados surgem na lista. Selecione o driver desejado e clique em Instalar.

Às vezes, os fabricantes lançam atualizações para os drivers que podem sem querer introduzir problemas se o seu dispositivo for um modelo mais antigo. Se sua atualização do driver de dispositivo começar a criar problemas com o periférico, é possível voltar à versão anterior do driver. Para fazer isso, seu micro precisa estar com login de Administrador. No Vista, clique em Iniciar, Pannel de Controle, Sistema e Manutenção e clique em Gerenciar Dispositivos. Dê um clique duplo na categoria em que seu driver de dispositivo está listado e dê um clique duplo no driver que deseja restaurar. Para concluir, selecione a aba Driver e escolha Reverter Driver. Se não houver nenhuma versão anterior ou se ela estiver indisponível, o botão Reverter Driver não estará ativado para clique.

Faça do modo mais simples

Se você quiser abrir mão de ter que procurar por novas atualizações, é possível configurar seu sistema



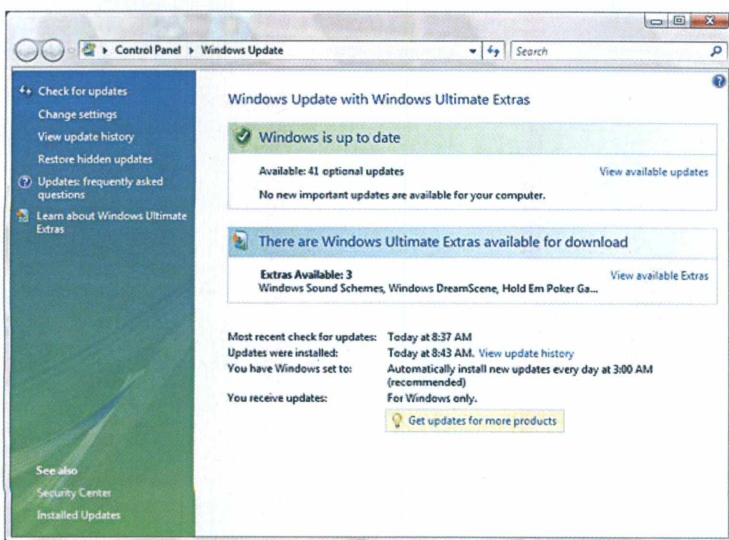
operacional para que ele atualize seus drivers automaticamente quando as atualizações recomendáveis estiverem disponíveis. Atualizações opcionais também ficam disponíveis, assim como as atualizações chamadas de "importantes" ou "recomendadas". O Vista não fará o download automaticamente das atualizações opcionais a menos que você faça uma série de alterações para isso. Além das atualizações de drivers importantes e recomendadas, você terá também updates


recomendados para outros componentes, como os softwares.

Para fazer com que o Vista procure por atualizações recomendadas, clique em Iniciar e selecione Todos os Programas. Abra o Windows Update e clique na opção Alterar Configurações encontrada no painel do lado esquerdo. Escolha Instalar Atualizações Automaticamente (Recomendado). Em seguida, marque a opção para "Incluir atualizações recomendadas no download, instalação ou notifique-me sobre as atualizações" e clique em OK.

Concluindo, existirão vezes em que você não precisará nem procurar por um driver quando for utilizar um novo periférico. Uma vez que o dispositivo for conectado ao seu computador, o Vista irá detectar o hardware e irá automaticamente instalar o driver correto. Você será notificado quando a instalação for iniciada (normalmente por uma janela pop-up) e quando ela for concluída. A melhor parte disso é que você não precisará fazer absolutamente nada.

Caso ainda não esteja com vontade de realizar o processo de atualizar seus drivers regularmente, é bom você se preparar para atualizá-los apenas quando um periférico parar de funcionar. Mas, mesmo assim, nunca se esqueça dos grandes benefícios que vêm junto com a manutenção e atualização dos seus drivers de dispositivos.



A close-up photograph of a human hand with fingers spread, set against a dark background with a bright light source. Several bright, jagged lightning bolts are striking the fingers, creating a dramatic and energetic visual. The text 'Atenção com a energia' is overlaid in a bold, pink font.

Atenção com a energia

Dicas inteligentes para evitar descargas eletrostáticas e não danificar seus componentes

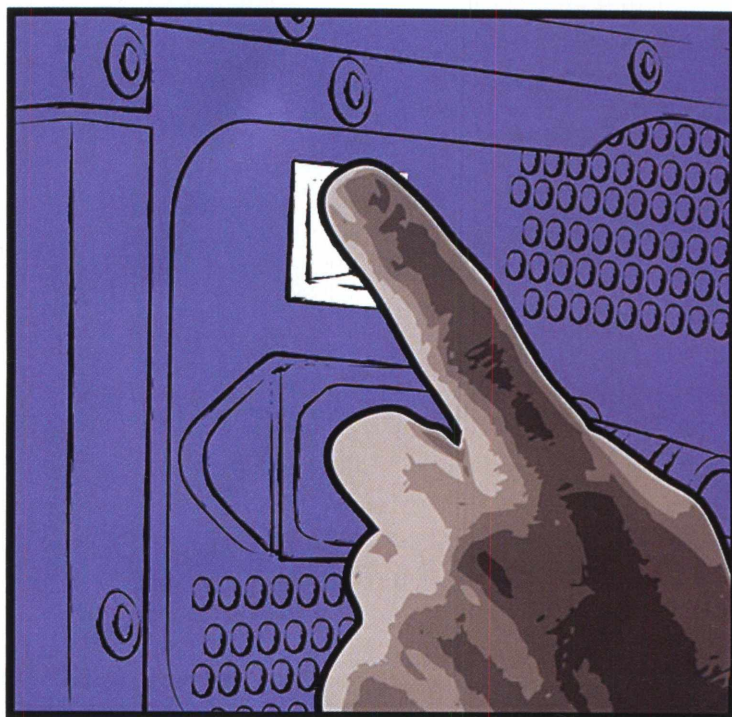
Leia muitos artigos sobre o funcionamento do interior de um PC e você perceberá traços em comum. Não importando o projeto - seja ele a substituição de uma placa de vídeo, instalação de um disco rígido ou remoção de poeira -, praticamente todos os artigos incluem avisos sobre proteção contra a eletricidade estática antes de se trabalhar dentro de um PC. Um segundo aviso quase sempre informa que a falta de cuidados nessa área pode danificar os componentes do seu PC.

Onde esses artigos diferem é na maneira como você pode se proteger. Para esse fim, nós ofereceremos as soluções a seguir para que você fique protegido da ESD (descarga eletrostática). Existem muitos métodos diferentes de proteção que poderão ser utilizados para que seu computador permaneça intacto após algum tipo de manutenção interna.

Razões para se proteger

Embora os métodos sejam diferentes, o motivo pelo qual você deve se proteger é universal. Os componentes dentro de um PC, incluindo CPUs, placas de vídeo e RAM, são extremamente sensíveis à ESD, na qual o corpo humano pode descarregar. Uma descarga para um componente sensível a ESD pode danificá-lo ou destruí-lo. Erros da memória do sistema, congelamentos e "telas azuis da morte" são apenas alguns dos problemas que podem ser causados por incidentes relacionados a ESD.

A qualquer momento em que toca em um componente sensível a ESD sem os devidos cuidados de proteção, você já corre sério risco de criar problemas com hardwares que nunca tiveram nenhum tipo de dano. CPUs, placas-mãe, memória e placas PCI/PCI-E (Peripheral Component



Interconnect/PCI Express) são os mais vulneráveis, mas fontes, drives óticos, HDs e qualquer outro componente interno do computador ainda correm risco.

Apenas como um exemplo, considere um frio de inverno extremo com uma umidade relativa de 20% ou menos. Vestindo sapatos com sola de borracha, arraste seus pés através do carpete até conseguir uma boa carga estática. Com seu PC ligado, traga seu dedo para perto do chassi de metal. Você verá uma bela fagulha aparecer. Essa fagulha representa cerca de 20 mil volts. As entradas I/O em um microprocessador comum são protegidas para cerca de 5 mil volts.

Normalmente, o choque sentido durante uma pequena descarga ESD é varia entre 500 e 1.000 volts. Dentro de um dia normal, muitas pessoas irão, sem saber, experimentar um grande número de descargas estáticas não detectadas de menos de 500 volts. É importante notar que mesmo essas descargas pequenas e silenciosas podem danificar os componentes eletrônicos sensíveis.

Alguns técnicos conseguem enxergar (em fotografias com nível microscópico) placas-mãe, placas de som e outras placas de circuito impresso em situações de sobrecarga, que provavelmente causaram a falha. Às vezes, mesmo com o problema detectado, a placa ainda funciona por um tempo, mas ela acabará falhando em breve porque as junções PN (semicondutores p-type e n-type) ficaram enfraquecidas graças à ESD.

Meios de se proteger

Pessoas que mexem com PCs profissionalmente sabem que devem chegar a extremos para se prevenir dos choques e descargas. Para isso, eles utilizam pisos antiestáticos, de concreto e borracha; tapetes antiestáticos para os sapatos; proteção antiestática para mesas e faixas antiestáticas para pulso, tornozelo e pés. Um elemento chave e que muita gente negligencia é a umidade. Atmosferas secas tendem a permitir que a energia eletrostática seja acumulada. Colocar um umidificador nos lugares onde os PCs estão ou serão abertos

é extremamente benéfico para garantir a segurança contra a ESD.

Para usuários domésticos que não possuem todos esses recursos, os três cuidados básicos que devem ser tomados incluem:

- Desconectar o cabo de força do PC da tomada e tocar em uma parte de metal não pintada do gabinete do computador;
- Desconectar os cabos e vestir uma pulseira antiestática;
- Deixar o cabo conectado e tocar em uma parte de metal não pintada do gabinete ou então vestir a pulseira antiestática.

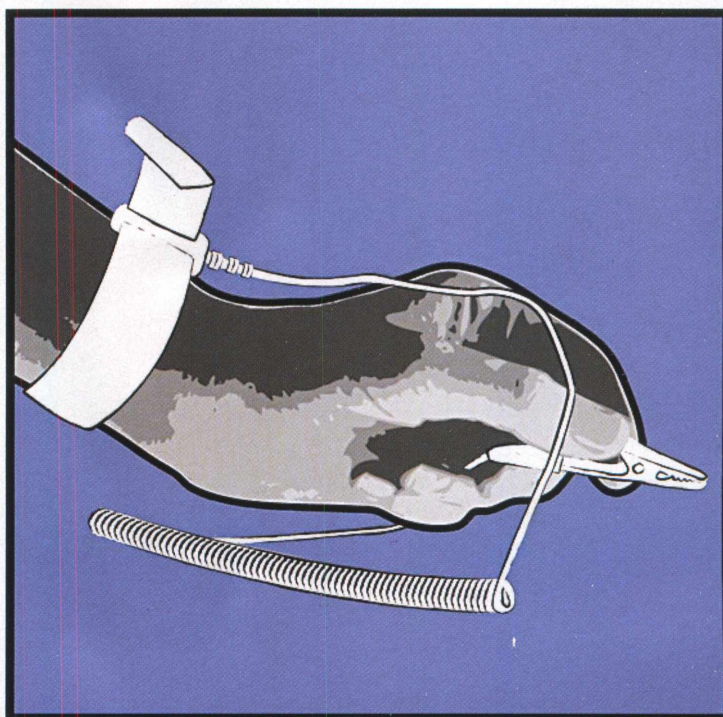
Os usuários domésticos não terão problemas em encontrar e adquirir produtos antiestáticos, já que essas pulseiras custam pouco e são vendidas em quase todas as lojas especializadas em eletrônicos.

Das três dicas acima, nem sempre deixar o PC conectado com os cabos é a

melhor opção, pois vários incidentes podem acontecer quando trabalhamos em alguma unidade que está recebendo energia. Os componentes podem ficar danificados se um parafuso cair dentro da máquina e o componente entrar em curto. Além disso, você pode se machucar se tocar em algum cooler ou se queimar encostando-se a um heatsink de cobre após ele funcionar por alguns minutos.

Mas também há controvérsias a favor de se deixar o cabo conectado. Muitas pessoas afirmam que a utilização do gabinete como um ponto de descarga só é efetivo no caso do próprio gabinete estar descarregado. Ele, por sua vez, só ficará descarregado se o terceiro pino do cabo (o fio terra) estiver conectado. Desconectar o cabo da tomada irá remover essa descarga e irá reduzir drasticamente o potencial do gabinete em absorver eletricidade estática. Ou, mais precisamente, ele poderia absorver apenas uma quantidade finita de eletricidade estática, já que ele não teria como descarregar isso para o chão.

Você pode optar também por deixar o



cabo conectado, mas manter o PC desligado. Mantendo-o desligado, o gabinete ainda poderá ser descarregado através da fonte e do cabo de força.

Nosso veredicto

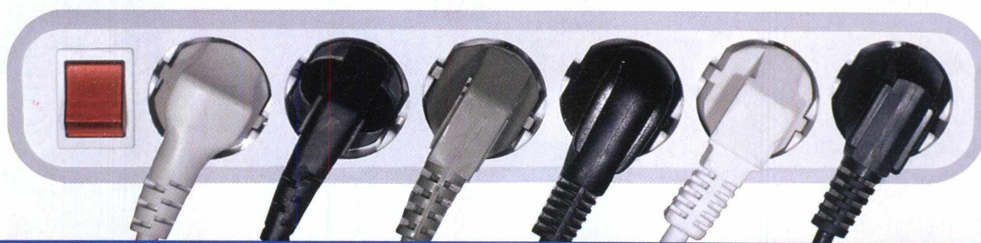
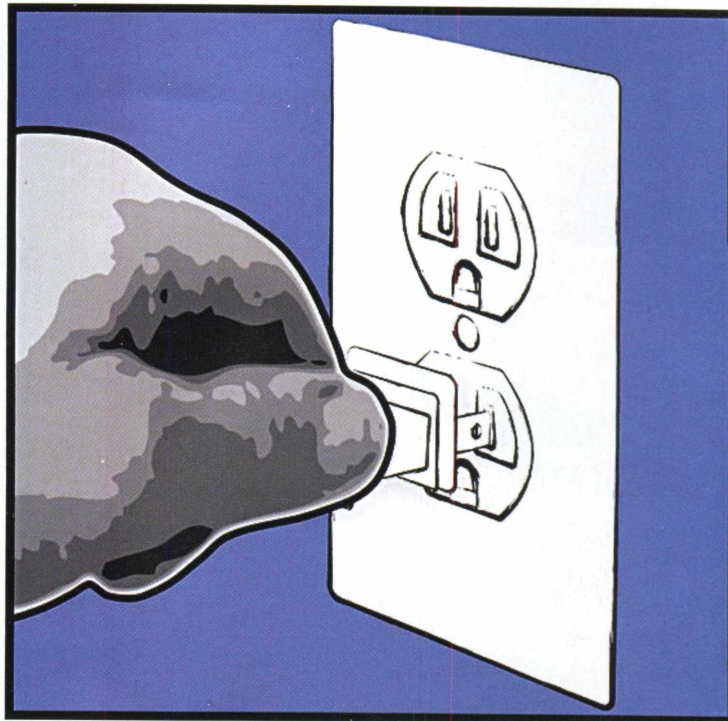
Dos três principais métodos de se proteger, nós recomendamos a vestimenta de uma pulseira antiestática e desconectar o cabo de força. Além de ser uma opção barata, colocar a pulseira irá garantir que você ficará descarregado o tempo todo, reduzindo substancialmente o risco de danificar um componente. As pulseiras antiestáticas vêm em algumas variedades, incluindo faixas com ou sem fio, embora as pulseiras sem fio sejam mais caras. Utilizar uma pulseira com fio envolve colocar a faixa em seu pulso e conectar o grampo do fio ao gabinete de acordo com as instruções da pulseira.

Antes de mergulhar no interior do seu PC, é uma boa idéia fazer um backup de todos os seus dados. Além disso, lave suas mãos com água e sabonete para ajudar a tirar a eletricidade estática do seu corpo. Evite trabalhar em pisos acarpetados ou com muita lã. Em vez disso, use um chão pavimentado, com madeira ou concreto se possível. Tente também não utilizar roupas que criem eletricidade estática com

facilidade e coloque o PC em uma mesa limpa de madeira. Para concluir, desligue o botão de força do computador.

Se você optar por não usar a pulseira, coloque seus pés firmemente no chão e evite

mexer com eles enquanto trabalha. Antes e durante seu trabalho no micro, toque em partes de metal não pintadas do gabinete, de preferência em uma área longe dos outros componentes.



Continue protegido

A utilização de produtos antiestáticos, como as pulseiras, por exemplo, ou os outros cuidados para descarregar seu corpo podem ser medidas trabalhosas, mas esse esforço vale a pena.

Há chances de que nada aconteça aos seus componentes mesmo se você não tomar nenhuma medida preventiva, mas as chances do pior acontecer são muito grandes. Afinal, você não ia querer mexer nos seus componentes internos do PC sem nenhuma proteção, ouvir um barulho de eletricidade estática e depois se dar conta de que sua placa de vídeo de mais de mil reais não funciona mais, certo?

A hand holding a key over a blue spray bottle and a laptop keyboard. The background is a blurred laptop screen and keyboard. The text is overlaid on the right side of the image.

Eletrônicos perfeitos

A limpeza dos acessórios de seu PC é chave para a vida longa!

Dispositivos eletrônicos novos e brilhantes não permanecem novos e brilhantes para sempre. Após um curto espaço de tempo, eles começam a acumular poeira, marcas de dedos, gordura e começam a perder aquele lustre tão atraente de quando estavam na loja. Entretanto, não há necessidade de deixar a sujeira acumular; para manter sua máquina como no dia em que você a comprou, uma limpeza ocasional é o suficiente.

Existem algumas regras básicas de limpeza que circulam por todos os lugares e que você deve (e não deve também) usar ao limpar o gabinete do seu computador, monitor LCD, teclado e outros dispositivos. Em primeiro lugar: umidade é inimiga. Nunca jogue água diretamente em seus dispositivos – isso pode causar um curto-circuito em seus componentes e criar marcas terríveis em telas de LCD. Se você precisar utilizar algum líquido para limpar algo difícil, use água, álcool de polimento ou um líquido projetado especificamente para limpar certo tipo de superfície, mas não os use diretamente no dispositivo: derrame o líquido primeiro em

um pano bastante macio. Além disso, evite produtos químicos de limpeza domésticos, como os baseados em amônia; enquanto um Ajax pode funcionar muito bem em suas janelas, ele é capaz de estragar telas e acabar com seus componentes.

Verifique sempre se o dispositivo que você irá limpar está desconectado antes de começar. Isso o protegerá contra possíveis choques e evita que os componentes do dispositivo fiquem danificados.

E, para completar, ainda que pareça óbvio, olhe o manual de instruções antes de limpar qualquer coisa. Certamente devem existir algumas notas a respeito das precauções a serem tomadas e os fabricantes podem oferecer recomendações para produtos de limpeza específicos que você poderá usar no dispositivo.

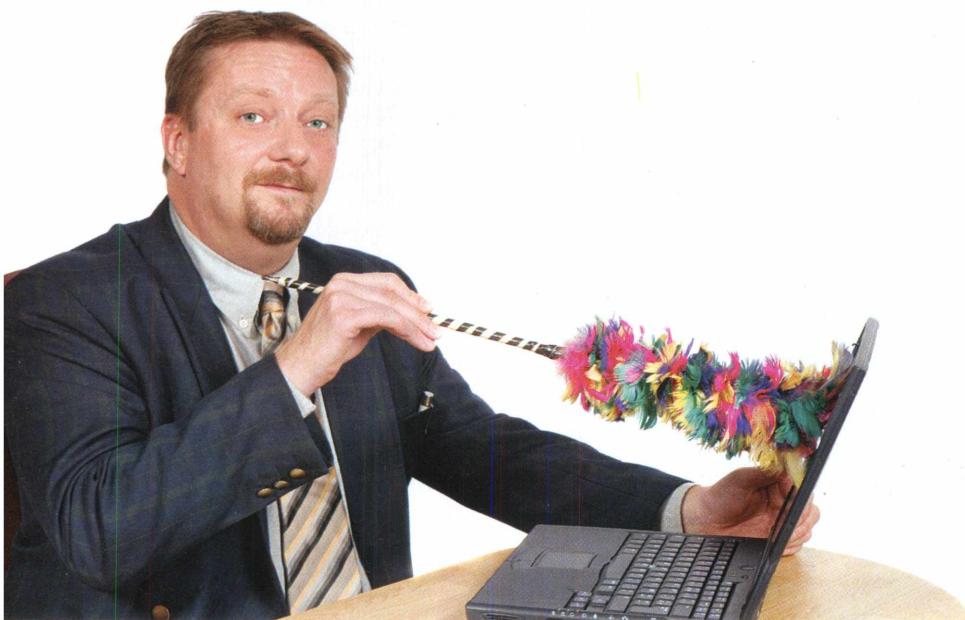
Monitores LCD

Olhar para um LCD empoeirado é como olhar através de óculos com lentes sujas – você não percebe como a sujeira se acumula com os anos. Então, você dá a ele um



pequeno polimento e percebe o quanto ele ficou limpo e como tudo ficou mais claro. Se alguém conseguir escrever “limpe-me” com a poeira de sua tela, esse é um bom sinal de que está mais do que na hora de limpá-lo.

E, quando essa hora chega, há a maneira correta e a maneira errada de se fazer isso. Você pode limpar a tela normalmente não fazendo nada além de tirar a poeira de forma bem suave com um pano bem macio e seco. Se ainda sobrar sujeira na tela (que normalmente é uma “cortesia” de uma mão de criança ou do focinho molhado de um cachorro) que não sai com pano seco, umedeça o pano com um pouco de água. Nunca deixe que nenhum líquido permaneça na superfície; se for utilizar um pano úmido, passe outro pano seco por cima imediatamente. Como já avisamos anteriormente, evite também o uso de produtos de limpeza para casas. Em geral, muitos limpadores não devem ter o spray passado diretamente em uma tela LCD; entretanto, existem alguns limpadores projetados especificamente para LCDs que poderão ser aplicados diretamente.





Periféricos

Periféricos de computadores costumam ser bem sólidos e podem resistir a uma boa e mais pesada limpeza. Desse grupo, o teclado é um dos que acumula sujeira mais rapidamente. O óleo natural dos seus dedos, poeira e as fendas entre as teclas se combinam para fazer do seu teclado uma imundície. Para se livrar das grandes sujeiras entre as teclas, comece com um jato de ar comprimido. Após essa primeira limpeza, use um pano com água ou álcool isopropílico e passe-o com suavidade nas teclas.

Outros periféricos, como impressoras, falantes e mouse, também podem ser limpos com pano úmido e sem algodão. Como sempre, evite químicas “grossas”, mas a parte de plástico externa de uma impressora pode receber uma limpeza mais forte com pano úmido, álcool de polimento e mais fricção, por isso sinta-se livre para trabalhar mais pesado ao limpá-la. Se você quiser limpar a parte interna de sua impressora, use ar comprimido, mas, caso seja necessário limpá-la mais a fundo para resolver algum problema de impressão, você deve consultar o manual de instruções primeiro.

Dependendo do tipo de falantes você tem, existem diferentes métodos de limpeza. Se esses falantes forem feitos de madeira, limpe apenas a parte de madeira com polidor (aplicado primeiro a um pano e não diretamente à madeira); use um pano limpo e seco para limpar a parte traseira do falante e as grades. Para falantes de plástico – ou qualquer superfície de plástico, no caso –, use um pano umedecido com água ou álcool de polimento. Evite solventes porque eles podem danificar a cobertura de plástico.

O mouse pode ser limpo com um pano com água ou álcool. Se houver migalhas ou sujeira nas fendas do mouse, tente alguns jatos de ar comprimido. Se a bolinha da parte de baixo (ou trackball) coleta muita sujeira ou começa a trabalhar com dificuldades, você pode removê-la do mouse (apenas gire a proteção e tire a bola de dentro dele) e limpe-o com pano úmido com álcool isopropílico. Enquanto a bola está fora e secando, use o spray de ar comprimido dentro dessa cavidade do mouse para remover a poeira e sujeira. Quando a bola estiver seca, coloque-a novamente.



Laptops

As pessoas levam os laptops para muitos ambientes diferentes e, como resultado, os laptops coletam mais sujeira e devem passar por limpezas mais vezes do que os outros computadores mais “sedentários”, que não se locomovem tanto. Embora os notebooks sejam compostos pelos mesmos componentes dos computadores domésticos, como coberturas de plástico, tela e teclado, é preciso tomar muito mais cuidado ao limpá-los.

Por exemplo, se você passar um spray de água sem querer no teclado do seu PC doméstico e arruiná-lo, seu único incômodo será a compra de um teclado novo. Porém, se o mesmo ocorrer no teclado do seu laptop, você também corre o risco de danificar outras partes internas do próprio computador – placa-mãe, processador e circuitos delicados ficam logo abaixo do teclado.

Além disso, enquanto alguns monitores dos PCs domésticos podem ter telas de CRTs (tubos de raio catódico), as telas dos laptops sempre são de LCD dos mais delicados. Quando for limpar a tela de um laptop, você deve tomar as mesmas precauções de quando limpa uma tela de LCD, como descrito mais acima.



Eletrônicos portáteis

Seu player de música digital, telefone celular e outros eletrônicos portáteis são os mais vulneráveis de todos os seus dispositivos eletrônicos em relação à sujeira. Muitos de nós travamos uma guerra sem fim contra óleos da pele em nossas telas de telefones celulares. Outros possuem dispositivos com telas touchscreen que ficam embaçadas rapidamente quando usados por dedos não muito secos. E, assim como os laptops, à medida que você carrega seus dispositivos portáteis através de ambientes diferentes, eles tendem a ser colecionadores de sujeira.

Mantenha seus dispositivos portáteis secos e guardados longe dos ambientes com poeira. Para remover a poeira ou sujeira, você pode novamente confiar nos jatos de ar comprimido. Essas telas e superfícies podem ficar limpas com um pano sem algodão também.

Uma pitada de prevenção

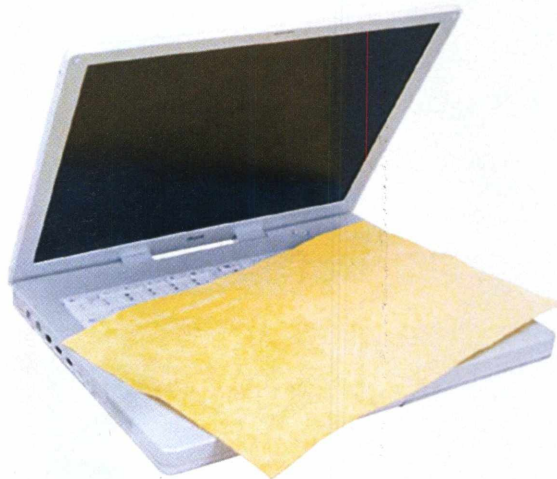
Nós lhe fornecemos dicas sobre como limpar seus eletrônicos, mas existem muitas maneiras de proteger seus dispositivos da sujeira ou poeira para impedir que eles precisem passar por processos de limpeza tantas vezes. Evite a umidade, não importando se ela é de chuva ou condensação. Essa condensação ocorre quando você tira um dispositivo de um ambiente muito frio e o leva para um muito quente e vice-versa. Por exemplo, se você deixar seu telefone celular em um carro num local gelado durante toda a noite e colocá-lo no seu bolso ao ir para o trabalho no dia seguinte, você o colocará em condensação; para evitar esse tipo de dano, deixe o dispositivo esquentar e secar um pouco antes de ligá-lo.

Para proteger as telas de LCD em seu computador ou player de música digital, compre um papel filme protetor. Para as telas menores, como as de players de música digital, você pode facilmente remover o papel de filme protetor sujo e colocar um novo no lugar. Para telas

maiores, como as do seu computador doméstico, é um pouco mais difícil cortar o papel filme para que ele se encaixe direito. Por isso, você provavelmente não irá querer trocá-los com grande frequência. Embora muitos papéis de filme sejam genéricos – isto é, não são pré-cortados para algum dispositivo específico –, alguns deles são personalizados. Por exemplo, um bom número de companhias criou protetores de telas para iPods específicos. Você pode verificar também com o fabricante do produto para ver se há algum papel de filme

de proteção que seja personalizado para o seu dispositivo.

Faça sua parte para manter sua máquina mais limpa. Certifique-se de estar com as mãos limpas antes de começar a digitar, clicar ou apertar botões. Não coma por perto dos dispositivos, já que essa é uma grande fonte geradora de migalhas. E, em relação aos dispositivos portáteis, não deixe que eles fiquem no seu bolso quando os bolsos estiverem sujos com areia ou qualquer outra coisa que você certamente não gostaria que poluísse seus eletrônicos.



O Windows do seu jeito



XP e Vista podem ser personalizados em milhares de maneiras; então, por que não deixar o computador com a sua cara?

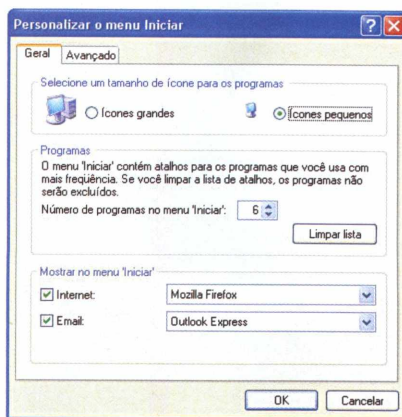


A despeito dos milhões de dólares e horas que foram gastos no desenvolvimento do Windows XP e, na seqüência, Windows Vista, apenas um milagre poderia fazer com que cada um dos sistemas operacionais viesse exatamente como cada usuário gostaria, de uma forma em que se adaptassem aos usuários como se fossem luvas e adivinhando a maneira como cada um de nós gosta de utilizar o computador.

Em vez disso, as duas versões do Windows trouxeram milhares de opções, permitindo a cada pessoa configurá-las da maneira que desejarem. Isso significa que, com algumas alterações aqui e ali, você poderá tornar seu computador mais fácil de usar. Vamos mostrar agora como algumas configurações simples podem fazer com que seu PC fique mais adaptado ao seu gosto.

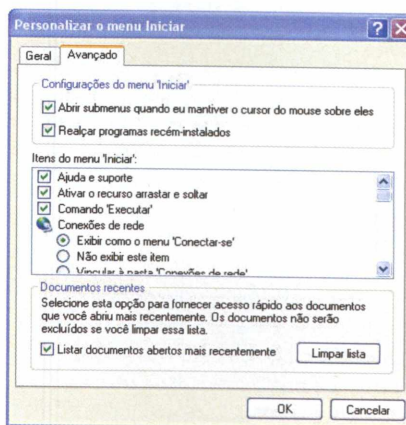
Dando a partida

Vamos começar com o menu Iniciar. Se você utiliza o menu Iniciar padrão do Windows XP, é possível fazer alterações significativas ao seu visual e à maneira como ele se comporta. Para isso, clique com o botão direito do mouse no menu Iniciar, escolha Propriedades e clique em Personalizar.



A janela de diálogo que surgirá permite que você reduza o tamanho dos ícones no menu Iniciar. Isso é ideal para as pessoas que possuem telas menores, já que o menu

tomaria menos espaço. Esse mesmo menu permite que você reduza o número de atalhos para os programas mais comumente usados encontrados no menu. Ou então, você pode tentar a opção Exibir no Menu Iniciar para selecionar um navegador da Web e um programa de e-mail favorito, para que eles sempre apareçam no topo da lista.



Para acelerar o acesso ao Painel de Controle, clique na aba Avançado e escolha exibi-lo "como um menu" em vez do padrão "link". Usuários do Vista que quiserem o mesmo efeito precisam "cavar" um pouco mais fundo. Clique com o botão direito do mouse no menu Iniciar e selecione Propriedades. Verifique se o menu Iniciar (ao contrário de menu Iniciar Clássico) está selecionado e clique em Personalizar; desça pela lista, remova a marcação próxima às opções "Utilizar ícones grandes", clique em OK e depois em OK novamente para confirmar as alterações.

Tanto o XP quanto o Vista permitem que qualquer software dentro da lista Programas fique "preso" no topo do menu Iniciar, onde podem ser facilmente encontrados posteriormente – apenas selecione o programa e selecione Fixá-lo ao Menu Iniciar. Assim como muitas outras, essa opção não estará disponível se você clicar com o botão direito no menu Iniciar do XP. Nesse caso, deve-se escolher Propriedades e selecionar a opção para o antigo Menu Iniciar Clássico.

Desktop mais fashion

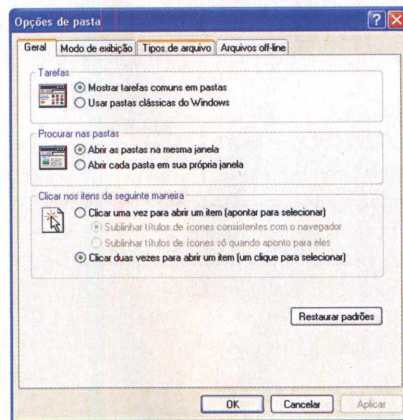
Já que na maior parte do tempo ficamos olhando para a Área de Trabalho, vale a pena garantir que ela esteja configurada da maneira que você achar melhor. No Vista, clique com o botão direito do mouse em qualquer lugar da Área de Trabalho e selecione Personalizar no menu que surgirá. Quando a janela se abrir, clique no link Plano de Fundo da Área de Trabalho e navegue pela lista de alternativas para a foto padrão do lago ao pôr-do-sol. Lembre-se de que é possível utilizar a maioria das imagens armazenadas em seu PC como wallpaper clicando no botão Procurar, navegando até o local onde a foto está armazenada, clicando com o botão direito do mouse sobre ela e escolhendo Definir Como Plano de Fundo.

Para configurar um descanso de tela, clique no botão Voltar e clique no link Proteção de Tela. Faça um teste com cada screensaver selecionando-o e clicando no botão Pré-visualização. Clique em OK ao encontrar o melhor.

O XP oferece funções de papéis de parede e proteção de tela muito similares – chegue a elas clicando com o botão direito do mouse na Área de Trabalho, escolhendo Propriedades e selecionando as abas no topo da janela de diálogo que surgirá. Você poderá fazer seus próprios protetores de tela também.

Abrindo tipos de arquivo

Às vezes, os programas do Windows secretamente se auto-intitulam como os melhores para abrir fotos ou tocar músicas digitais, editar documentos etc. Porém, deixe-os saber quem é que realmente manda e escolha os programas que você prefere utilizar. No Windows XP, abra o Painel de Controle e escolha Opções de Pasta. Para ter certeza de que todas as imagens em JPEG sejam abertas pelo, por exemplo, Microsoft Paint, clique na aba Tipos de Arquivo, desça pela lista até encontrar a entrada para as imagens em JPEG e clique nela para selecioná-la. Clique no botão Alterar



e selecione um programa na lista ou clique em Procurar e escolha um software a partir do disco rígido – nós escolhemos o Paint na pasta System32, que pode ser encontrada dentro da pasta Windows.

Para fazer a mesma coisa no Vista, abra o Painel de Controle, escolha Programas, encontre o cabeçalho Programas Padrão e clique na opção "Fazer um tipo de arquivo sempre abrir em um programa específico". Ande pela lista de extensões de arquivos (escolhemos JPEG novamente) e clique no botão Alterar Programa. Assim como no Windows XP, escolha um programa na lista no disco rígido para fazer com que o programa sempre abra esse tipo de arquivo.

Volte ao Enviar Para

O menu Enviar Para é uma das partes mais úteis do Windows XP e Vista. Ele torna possível enviar qualquer arquivo para qualquer local no computador, como para a pasta Meus Documentos, com apenas alguns cliques. Se houver uma pasta que você envia arquivos frequentemente, adicioná-la ao menu Enviar Para pode ser muito útil, mas fazer isso não é algo tão simples e óbvio.

Para adicionar uma pasta, clique em Iniciar e selecione Executar. Quando a janela de diálogo for aberta, digite *sendto* no

Passo a passo:

Visualize os textos mais claramente no Windows XP

1 – Originalmente projetado para melhorar a qualidade na qual as fontes são exibidas em monitores flat-screen, o ClearType também pode fazer aprimoramentos significativos na maneira como os textos aparecem em uma tela padrão. Primeiro, veja se ele está ativado clicando com o botão direito do mouse em uma parte vazia da Área de Trabalho e escolhendo Propriedades. Clique na aba Aparência e, em seguida, no botão Efeitos. Neste exemplo, o ClearType não está ativado.

2 – Marque a opção "Usar o método a seguir para suavizar as bordas das fontes na tela" para ativar a suavização padrão e clique no botão OK. Volte para a janela de diálogo Exibir Propriedades, clique no botão Aplicar e veja a diferença. Dependendo do tipo de monitor utilizado e da forma como ele é configurado, é possível ver uma grande melhora.

3 – Para fazer uma alteração mais radical para melhor, clique no botão Efeitos novamente e clique na seta próxima a Padrão para abrir um menu de rolagem. Selecione ClearType na lista e clique no botão OK para fechar a janela de diálogo. Clique no botão Aplicar para salvar as alterações e veja o que acontece. A clareza e suavidade do texto na tela estarão mais evidentes do que nunca

Windows XP ou `shell:sendto` no Vista. Isso irá abrir a pasta Enviar Para. Agora, abra outra janela do Windows Explorer (apertar a tecla do Windows e a tecla E é uma maneira rápida de se fazer isso) e encontre a pasta que deseja adicionar.

Clique com o botão direito do mouse nessa pasta e escolha para criar um atalho e arraste e solte esse atalho para a pasta Enviar Para que foi aberta há alguns momentos. De agora em diante, um atalho para a pasta irá aparecer no menu Enviar Para.

Ative um Tema

Temas são estilos visuais para o Windows que alteram a aparência do sistema operacional. Eles podem alterar a aparência das janelas, ícones, boxes de diálogo, papéis de parede da Área de Trabalho, protetores de tela e outras características. O Windows XP conta com dois tipos de temas padrão: Windows XP, que é design o azul e verde comum que estamos acostumados e Windows Classic. Para fazer uma troca entre

eles, clique com o botão direito do mouse na Área de Trabalho, selecione Propriedades e escolha o tema no menu de rolagem.

Ainda que seja possível encontrar, baixar e instalar temas manualmente, isso pode

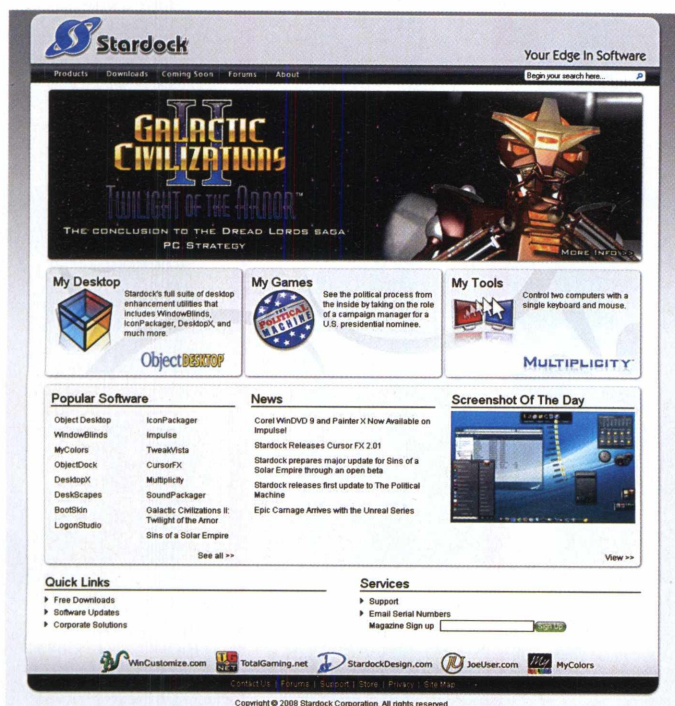
envolver algumas manobras técnicas. Se você não se importar em gastar um pouco de dinheiro com isso, existem programas que podem rapidamente e de forma bem simples alterar a aparência do Windows. Usuários do Windows XP podem visitar www.tgtsoft.com, onde encontrarão o StyleXP, um gerenciador de temas não muito caro, além de links para centenas de estilos gratuitos. O programa é free to try, mas ele custa US\$ 20.

Assim como o XP, o Windows Vista inclui dois temas, mas a maneira mais fácil de conseguir mais é utilizar um programa como o Window Blinds, em www.stardock.com. Ele inclui uma seleção de temas excelentes, é compatível com outra centena deles e também custa US\$ 20.

Explore as opções

O Windows Explorer é uma das partes mais utilizadas do Windows e é de longe a maneira mais fácil de mover arquivos dentro do seu computador. Então, por que não configurá-lo de uma maneira mais conveniente?

No XP, utilize o menu Exibir para ativar ou desativar as diversas barras de ferramentas, indo com o mouse até a opção Barras de Ferramentas e marcando ou desmarcando os itens que aparecem na lista.



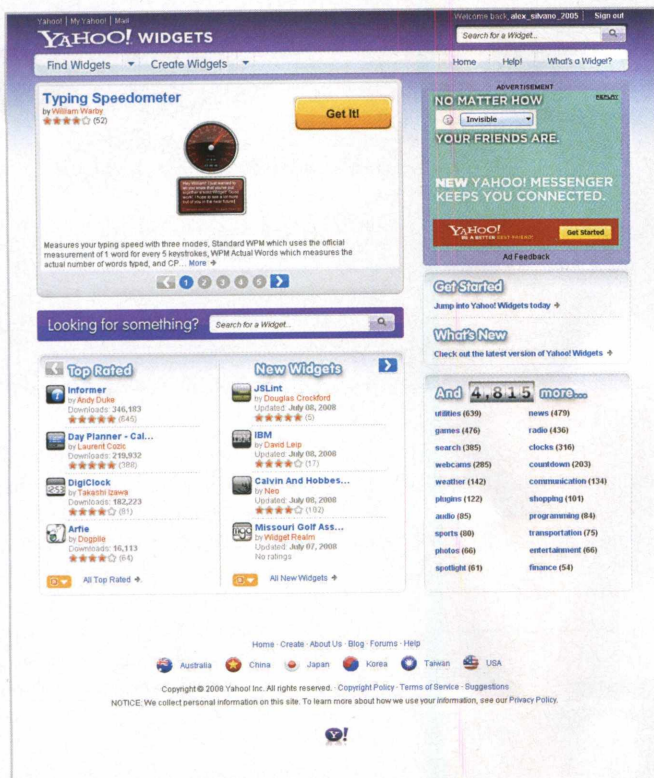
O menu Exibir também permite que você escolha entre cinco maneiras de exibição dos itens no painel principal do Explorer – escolha Miniaturas para ícones maiores e mais claros ou Lista para que caiba o maior

número de itens dentro da tela. A alteração se aplica apenas à janela que está aberta. Para fazer com que o Windows mostre todas as janelas do Explorer da mesma maneira, entre em Opções de Pasta, que está dentro

do menu Ferramentas, clique na aba Exibição e clique em Aplicar a Todas as Pastas. Se você abriu uma pasta que foi criada anteriormente, então abra o menu Exibir e a opção Personalizar irá aparecer – isso torna possível alterar a aparência da pasta com a utilização de uma imagem.

O Vista trouxe uma versão bem replanejada do Explorer, mas ele também inclui diversas maneiras de personalizar a maneira como as coisas se parecem e funcionam. Você poderá escolher dentre diversas visualizações, como uma lista, ícones pequenos, ícones grandes etc., mas também há um controlador por slider que altera o visual do conteúdo das janelas dinamicamente, tornando os ícones maiores e menores à medida que você os arrasta de uma maneira ou de outra.

Para melhorar, os menus Organizar e Layout não fornecem apenas a pré-visualização dos arquivos individualmente, mas também um bem enfeitado painel de Detalhes na parte de baixo, onde é possível adicionar informações úteis diretamente da janela do Explorer. Você pode editar “tags” – palavras-chave que tornam fácil a busca pelos arquivos no futuro – ou assinalar uma classificação para o arquivo, indicando o quanto você gosta de uma foto, por exemplo. Habilmente, o Explorer do Vista



Altere o Windows XP com as Powertoys

O Windows XP pode ser personalizado de muitas maneiras sem a adição de software extra, mas, para aqueles que desejam ainda mais controle, a Microsoft fornece uma série extra de ferramentas chamada Powertoys. Elas podem ser baixadas em <http://www.microsoft.com/windowsxp/downloads/powertoys/xppowertoys.msp>.

A melhor dessas ferramentas é a TweakUI, que reúne dezenas de funções de personalização e as colocam em um único programa fácil de usar. Ele inclui diversas maneiras de ajustar como o Windows XP se parece e funciona, além de ser muito “complacente” – se uma alteração em particular não funcionar da maneira que deveria, é fácil voltar e desfazê-la.

Depois de instalado, o TweakUI aparece no menu Todos os Programas e, quando carregado, ele arranja seus comandos principais em uma árvore à esquerda. A seguir, você conhecerá algumas das principais opções do TweakUI. Clique em Explorer, no painel da esquerda, e marque a opção “Clear document history on exit” – isso irá exibir os documentos recentemente utilizados no menu Iniciar, mas irá removê-los no final de cada sessão.

Clique no sinal de mais (+) próximo a Mouse e escolher X-Mouse e marque a opção Activation; a partir de agora, apenas mover o cursor sobre uma janela irá torná-la ativa – nenhum clique do mouse é exigido. Clique no sinal de mais (+) próximo a Desktop e escolha First Icon e decida se os Meus Documentos ou o Meu Computador irão aparecer à esquerda da Área de Trabalho.

consegue até personalizar a si mesmo para te ajudar. Abra uma pasta cheia de arquivos de músicas, por exemplo, e a barra de botões exibirá uma opção para salvá-las em um CD em branco. Abra uma pasta cheia de fotos e você verá um botão para um slide show.

Lateralmente esplêndido

Uma das melhores novas funções do Vista é a Barra Lateral. Ela pode manter diversos gadgets úteis, como um relógio, calendário e um post-it virtual para anotações. Para personalizá-lo, clique no sinal de soma (+) no topo da barra. Isso exibirá uma lista de gadgets que estão instalados com o Vista, mas você poderá clicar no link na parte de baixo da janela para conseguir mais gadgets online gratuitos.

O XP não inclui uma Barra Lateral, mas diversas companhias têm produzido vários programas para preencher essa falta. O Yahoo Widgets (<http://widgets.yahoo.com>) é ótimo, traz quase 5000 gadgets a se escolher e é completamente gratuito. Baixar e instalar o programa é fácil; entre em <http://widgets.yahoo.com/download> e clique no botão amarelo marcado como Iniciar Agora para proceder. Você poderá adicionar mais gadgets clicando no botão com o ícone da engrenagem na parte de cima da tela, do lado esquerdo e escolhendo Obter Mais Widgets.



Yahoo! Widgets

Find Widgets Create Widgets

Bring all the things you love right to your Windows or Mac desktop.

Choose from 1,000s of Widgets. Weather, Games, Web Cams, Time Savers and more.

Check out what's new in our latest version.

Take Our Tour

Save time with live updates right on your desktop

- Your favorite info comes to you
- No need to surf around for what you use most

Convenient at-a-glance view keeps your Widgets in line

- Get all of your personalized updates in one place
- Neatly organize your Widgets along any edge of your desktop

Choose from more than 4,000 Widgets. Make it all yours

- The most Widgets available anywhere online... more than 4,000 and growing fast
- Weather, games, web cams, radio, scoreboards, calendars, mood mgs... if you can imagine it, there's a Widget for it

Speedier than ever

- Dramatic performance improvements make your Widgets even faster
- Uses less computer memory for Widgets, which leaves more for your other stuff

Home Create About Us Blog Forums Help

Australia China Japan Korea Taiwan USA

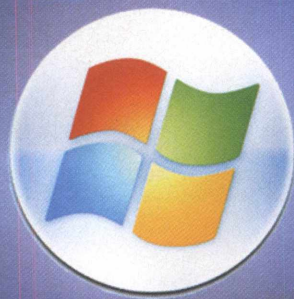
Copyright © 2008 Yahoo! Inc. All rights reserved. Copyright Policy Terms of Service Suggestions

NOTICE: We collect personal information on this site. To learn more about how we use your information, see our Privacy Policy.

Volte no tempo

Se você prefere a aparência das versões antigas do Windows, é possível configurar os dois sistemas mais novos da Microsoft para que eles fiquem semelhantes às versões anteriores. No XP, clique com o botão direito do mouse na Área de Trabalho e selecione Propriedades. Selecione a aba Temas, abra a lista, escolha Windows Classic e clique em OK. No Vista, o processo é quase idêntico, com exceção à primeira escolha do menu chamada Personalizar, que ocupa o lugar da Propriedades e a aba Temas, representada por um link clicável. Os resultados são os mesmos: a Área de Trabalho e o menu Iniciar irão parecer muito com os encontrados no Windows 98.

É possível personalizar o Vista e o XP até um ponto em que eles fiquem com uma Área de Trabalho completamente diferente. Algumas pessoas podem gostar disso, mas, para a maioria de nós, algumas alterações simples podem tornar o computador mais rápido e fácil de usar. Praticamente todos os truques explicados aqui são para testes livres (você pode optar por deixar tudo como está), são fáceis de serem executados e, o mais importante, também podem ser desfeitos de forma simples caso não goste dos resultados. Após mais ou menos meia hora, a cópia do Windows que veio com o seu PC pode ficar completamente transformada – para que ela fique exatamente da maneira que você deseja, é claro.



Guia para o Windows 7

Dezoito meses após o lançamento do Windows Vista, a Microsoft anunciou que seu novo sistema operacional fará sua primeira aparição no início de 2010. Então, vamos dar uma olhada no Windows 7

Muitas pessoas ainda estão encontrando seus caminhos com o Windows Vista, mas já é hora de falar sobre a nova versão do sistema operacional da Microsoft. Por mais louco que isso possa parecer, não é incomum que detalhes de versões futuras do Windows sejam reveladas antes que o produto seja lançado – na realidade, isso normalmente ocorre com todas as versões novas do Windows.

O desenvolvimento de um sistema operacional é algo que deve ser planejado

para um futuro distante. Os trabalhos em cima do Windows Vista já haviam começado antes mesmo do Windows XP ter sido lançado, em 2001. Mas, antes que você comece a entrar em pânico, não há necessidade para se preocupar caso tenha acabado de comprar uma máquina nova com o Windows Vista. Esse sistema operacional, chamado atualmente de Windows 7, não será lançado tão em breve – citações iniciais da Microsoft sugerem que ele será lançado no início de 2010.

Até o momento, ainda não existem muitas informações sobre o que será incluído na próxima versão do Windows, mas, pelo que já sabemos, parece que tornar os PCs mais fáceis de usar será a chave dele.

Questão: Quais são as deficiências do Vista?

Resposta: Os principais problemas estão ligados à compatibilidade. No momento do lançamento, havia problemas com dispositivos que funcionavam harmoniosamente bem com o Windows XP,

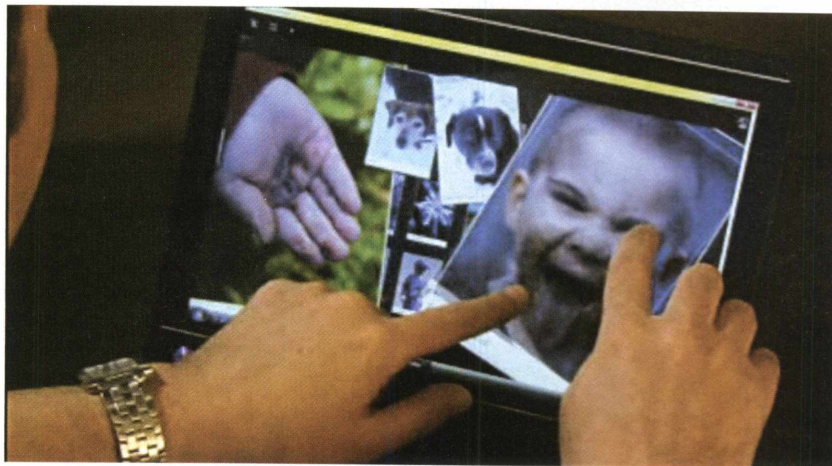
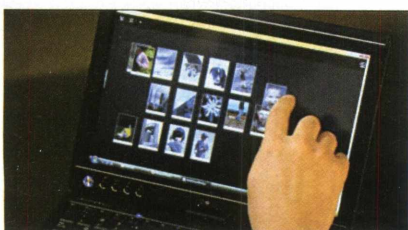


mas eles não funcionavam no Vista sem os novos drivers. Infelizmente, esses novos drivers nem sempre ficavam disponíveis imediatamente. Problemas similares apareceram com alguns softwares, já que nem todos foram feitos especialmente para funcionar com o Vista, principalmente os mais antigos.

Além disso, a introdução do Controle de Conta do Usuário (CCU) oferece mais proteção, mas ele trouxe um sistema de alertas em pop-up inacreditavelmente irritante. Outras pessoas reclamam sobre a carência de inovação no Vista. Muitos criticaram o sistema operacional, dizendo que algumas de suas funções são extremamente similares às do Mac OS X. O que a Microsoft terá que aprender após o lançamento do Vista é que, para persuadir pessoas a fazerem upgrades em seus sistemas, é preciso oferecer razões reais e tangíveis, como trazer funções novas e inovadoras.

Questão: O Windows 7 será lançado na data prometida?

Resposta: A Microsoft esboça o início de 2010 como a data de lançamento do Windows 7. Entretanto, os recentes lançamentos, como XP e Vista, sofreram atrasos e as datas de lançamento foram alteradas várias vezes. Por causa disso, certas funções dos produtos finais são omitidas justamente para que o lançamento não atrase ainda mais. Essa pode ser uma das razões pelas quais a Microsoft parou de usar anos nos nomes dos seus sistemas operacionais, como vimos no Windows 95, 98 e 2000. Outro indicador do quanto ficamos perto de ver o produto final é a disponibilidade de uma versão beta na comunidade de testes da Microsoft. Até o momento, ainda não há nenhuma previsão de quando ela ficará disponível.



Questão: O que sabemos sobre as novas funções?

Resposta: Assim como qualquer sistema operacional novo, os detalhes das novas funções e características tendem a aparecer em “conta-gotas” aos entusiastas curiosos. Uma coisa já certa é que ele incluirá tecnologia touchscreen – “Surface”, como a Microsoft a chama oficialmente. Em vez da utilização de um mouse, você poderá navegar pela Área de Trabalho e abrir seus arquivos e pastas simplesmente movendo seus dedos pela tela. De acordo com a Microsoft, o Windows 7 também terá suporte de hardwares de terceiros que farão uso dessa tecnologia. Ela pode ser vista em ação no seguinte endereço: <http://windowsvistablog.com/blogs/windowsvista/archive/2008/05/27/microsoft-demonstrates-multi-touch.aspx>.

O Windows XP possui uma edição especial do Media Center, enquanto que no Windows Vista essas opções estão embutidas na maioria das versões do sistema operacional. Parece que provavelmente o Windows 7 virá com diversas funções de entretenimento, já que os PCs tendem cada vez mais a se tornar um dispositivo principal de diversão. No Windows 7, nós também poderemos ver alterações em alguns dos novos itens encontrados no Vista. O Controle de Conta do Usuário provavelmente permanecerá de alguma forma, mas os pop-ups constantes deverão ir embora. Espere também por uma

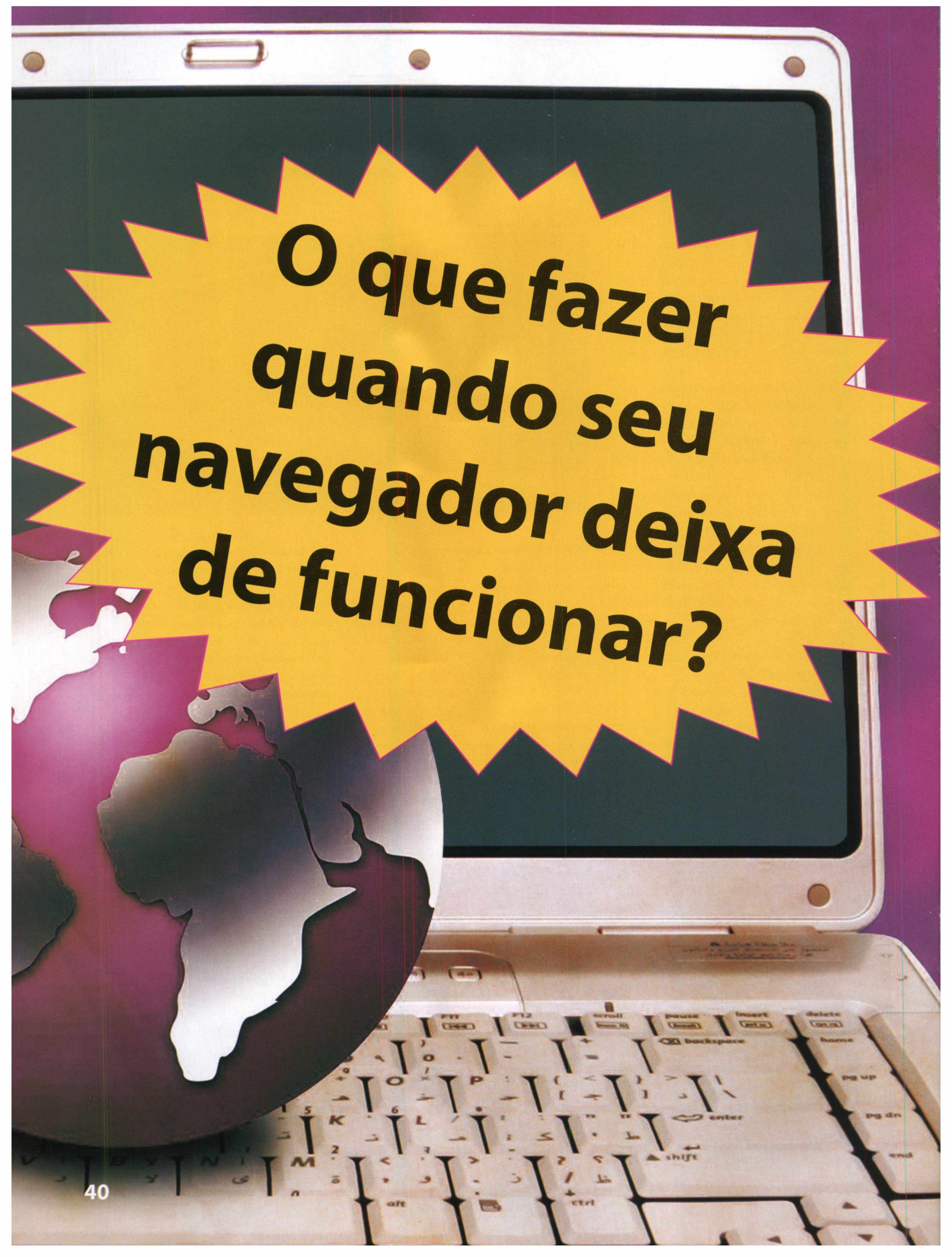
turbinada no Windows Explorer também, pois ele deve mudar radicalmente.

Questão: Quando saberemos mais?

Resposta: Ainda estamos nos primeiros dias do Windows 7. Uma versão beta provavelmente ficará disponível no final deste ano ou início do ano que vem. Ela deverá mostrar um pouco do que iremos experimentar do produto final, ainda que esses testes betas sejam limitados a certo número de pessoas apenas. Mas a Microsoft parece estar com atitudes mais abertas quando fala sobre a nova versão do Windows. Do ponto de vista da Microsoft, é importante ter o máximo de pessoas possível ao seu lado, principalmente porque o Vista não foi tão bem recebido em alguns lugares. A Microsoft espera reequilibrar as coisas quando o Windows 7 for lançado.

Questão: Como o Windows 7 será chamado?

Resposta: Até o momento, fica difícil saber o nome correto do sistema e tudo não passaria de simples palpite ou tentativa de adivinhação. Durante a fase de desenvolvimento, algumas versões do Windows ganharam um apelido – o Vista, por exemplo, era o Longhorn. Agora, nós temos o Windows 7, que é apenas o nome na fase de desenvolvimento. Na realidade, ela já teve outros dois nomes nesse caminho: Blackcomb e Vienna.

A photograph of a silver laptop with a globe cutout on the left side of the keyboard. A large yellow starburst shape is overlaid on the laptop screen, containing the text 'O que fazer quando seu navegador deixa de funcionar?'. The background is a solid purple color.

**O que fazer
quando seu
navegador deixa
de funcionar?**

Aprenda a identificar e resolver sozinho os mais novos problemas com navegadores da Internet

O navegador da Internet é a sua janela para a Web. Quando ele não funciona direito, você fica efetivamente cortado desse universo de dados e das pessoas que lá estão e que fazem da Internet um lugar de exploração infinita. Para tornar as coisas piores, a Web é muitas vezes a primeira ferramenta de solução de problemas do seu arsenal; sem ela, você pode ficar muitas vezes sem respostas. Leia este artigo sobre soluções para algumas pequenas falhas, conflitos, mensagens de erros e outros problemas que infestam os navegadores da Web.

Microsoft Internet Explorer 7

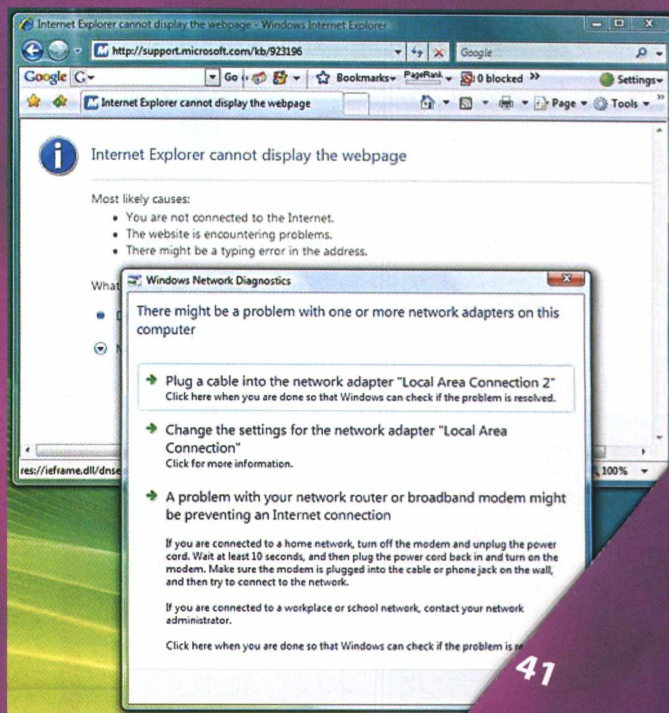
A Microsoft oferece suporte através da Base de Conhecimento Online onde é possível encontrar diversos tutoriais no estilo passo a passo para resolver problemas com o Internet Explorer em support.microsoft.com/gp/pc_ie_intro. É possível também tirar vantagem do Grupo de Notícias do

IE7 visitando <http://www.microsoft.com/communities/newsgroups/list/en-us/default.aspx?dg=microsoft.public.internetexplorer.general> e postando seu problema no site.

Mensagem de Erro: O Internet Explorer não pode exibir a página da Web.

Tradução: Esse erro, que normalmente aparece na janela do navegador no lugar da página da Web que você queria ver, pode se referir a um bom número de problemas, variando de uma conexão falha com a Internet até um erro de um controle ActiveX. Siga os passos a seguir, um de cada vez, para determinar a raiz do problema.

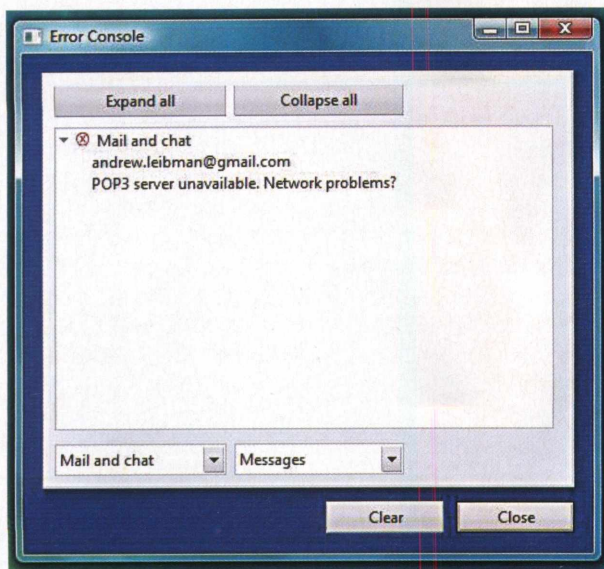
Solução 1: Comece verificando se sua conexão com a Internet funciona acessando outros sites. Digite www.windowsvista.com.br e www.google.com.br na barra de



endereços do IE e aperte Enter. Se esses sites carregarem normalmente, então é sinal de que o site que exibiu a mensagem de erro pode estar fora do ar temporariamente. A Microsoft recomenda que você contate o dono do site da Web para apontar sobre o problema. Tráfego alto também pode resultar na falha do carregamento do site; por isso, tente acessá-lo novamente mais tarde para ver se consegue melhor sorte. Caso você veja o mesmo erro em todos os sites que tentar acessar, leia a Solução 2.

Solução 3: Tente reiniciar seu modem ou roteador. Comece desconectando o cabo de Ethernet da parte traseira do seu PC. Em seguida, desligue o modem e o roteador removendo o cabo de força da parte traseira dos dois dispositivos. Reinicie seu PC e faça o logon. Depois, ligue novamente o modem e o roteador, conecte novamente o cabo Ethernet no PC, verifique se todos os cabos entre seu PC e o modem e roteador estão firmes e execute o IE. Se o erro persistir, continue na Solução 4.

Internet Explorer (Sem Complementos) para executar o navegador com todos os complementos desabilitados. Você saberá que um complemento falho é o culpado do problema se conseguir acessar a Web. Para determinar quais complementos são a raiz do problema, clique em Ferramentas e Opções da Internet. Clique na aba Programas e clique no botão Gerenciar Complementos. Selecione um complemento na lista, clique no botão Desativar, clique em OK, clique em OK novamente, feche o IE e abra-o novamente. Repita esse processo até conseguir determinar qual complemento é o causador do problema, podendo reativar os complementos "inocentes" e que funcionam posteriormente.



Solução 2: Para determinar se o problema é o resultado de uma falha na conexão de rede, a Microsoft recomenda a execução da ferramenta Diagnóstico de Rede do Internet Explorer. Com o IE exibindo a mensagem de erro, clique em Diagnosticar Problemas Com a Conexão, que não irá encontrar nenhuma falha ou então detectará um ou mais problemas, fornecendo passos para que eles sejam resolvidos. Leia e siga os passos recomendados; depois, faça outro teste para ver se o problema foi resolvido. Tente seguir as recomendações caso o erro persista ou o utilitário de Diagnóstico de Rede não encontrar nenhum problema ou se as soluções propostas fizerem diferença. Consulte a Solução 3.

Solução 4: A Microsoft sugere a exclusão do seu histórico de navegação. Com o Internet Explorer aberto, clique em Ferramentas (aperte Alt caso a barra de menus não esteja à vista), clique em Excluir Histórico de Navegação e clique nos botões Excluir em Arquivos Temporários da Internet, Histórico e Dados de Formulário. Clique em Sim em todas as janelas pop-up que surgirem. Feche o IE e abra-o novamente. Se o problema persistir, siga para a Solução 5.

Solução 5: Pelo fato dos complementos dos navegadores causarem muitos erros, executar a opção Sem Complementos do IE pode ajudar a resolvê-los. Clique em Iniciar, Todos os Programas, Acessórios, Ferramentas do Sistema e clique em

Opera 9

Na versão 8.5, o navegador da Web da Opera Software se tornou livre, sem os banners com anúncios que acompanhavam as versões anteriores. Entretanto, como resultado, o suporte Premium para e-mails deve ser comprado por quem quiser o serviço (US\$29 anuais). Quem não quiser pagar nada pode visitar www.opera.com/support e clicar em links com um guia para iniciantes, base de conhecimento, grupos de notícias, reportar bugs e textos e vídeos com tutoriais.

Mensagem de Erro: Servidor indisponível.

Tradução: Se você configurar uma conta do Opera Mail, o Error Console do Opera irá reportar essa mensagem de erro. Por padrão, o navegador irá verificar por novos e-mails a cada cinco minutos. Se o seu PC estiver desconectado da Internet por alguma razão, o Error Console exibirá essa mensagem. Você pode clicar no botão Close para sair do Error Console, mas ela continuará aparecendo a cada cinco minutos até que sua conexão seja restaurada.

Solução 1: De acordo com o site de suporte da Opera Software, existem algumas maneiras de resolver esse problema. Se você ainda continuar a ser notificado quando a

verificação do servidor falhar, mas seu PC fica raramente desconectado da Internet, nós sugerimos a utilização da opção Work Offline. Para fazer isso, execute o Opera, clique em File e clique em Work Offline sempre que seu PC ficar desconectado da Internet. Apenas não se esqueça de desligar a opção Work Offline quando se conectar novamente.

Solução 2: Se você ainda quiser ser notificado quando seu PC perder a conexão com a Internet, é possível alterar a frequência de tempo entre cada verificação do servidor do e-mail. Para isso, abra o Opera, clique em Tools, escolha Mail And Chat Accounts e selecione a conta que deseja modificar. Clique em Edit, clique na aba Incoming e coloque a quantidade de tempo desejada entre cada verificação de e-mail no box Check For New Messages Every # Minutes. Clique em OK.

Solução 3: Para desabilitar permanentemente a verificação de e-mail automática, abra o Opera, clique em Tools, escolha Mail And Chat Accounts e selecione a conta que deseja modificar. Clique em

Edit, clique na aba Incoming e desmarque a opção Check For New Messages Every # Minutes. Clique em OK.

Apple Safari 3

Se você utiliza o Safari 3 For Windows, suas opções de suporte são online (www.apple.com/support/safari) e incluem os tutoriais Mac 101: Safari, fóruns de discussões para ajudar os usuários iniciantes e o site Software Update da Apple para fazer o download de atualizações para o navegador. Os tópicos populares de suporte e artigos de correção de problemas estão listados nessa página, assim como links para artigos adicionais e para os fóruns do Safari.

Problema: Alguns elementos das páginas da Web não funcionam ou não são exibidos corretamente no Safari 3 For Windows.

Tradução: De acordo com o site de suporte da Apple, você verá boxes com pontos de interrogação quando um elemento específico de áudio ou visual em uma página da Web não funciona. O bloqueador de pop-ups do Safari também pode impedir que alguns elementos de páginas da Internet sejam carregados.

Solução 1: Para trazer as opções da página da Web de volta e desabilitar o bloqueador de pop-ups, abra o Safari, clique em Edit, selecione Preferences e clique na aba Security. Nos itens Web Content, certifique-se de que as opções Enable Plug-ins, Enable Java e Enable JavaScript estejam selecionados. Desmarque a opção Block Pop-up Windows para que os sites da Web exibam o conteúdo em janelas pop-up. Se isso não resolver seu problema, talvez seja necessário um plugin, que é um pequeno programa que assiste o Safari e adiciona novos elementos às suas capacidades. Para mais informações, veja a Solução 2.

Solução 2: Às vezes, um elemento de uma página da Web não funciona porque você precisa instalar um plugin, como o

Problemas gerais

É uma boa idéia dar um "reset" no navegador de tempos em tempos para mantê-lo "em forma", mas você deve fazer isso todas as vezes que for utilizar um computador público, compartilhado ou então se encontrar uma página da Web que aparenta ser exibida de forma incorreta. Reiniciar seu navegador irá excluir o histórico de navegação e de downloads; o cache do navegador; cookies; qualquer dado de nome de usuário, senha e auto preenchimento; e todas as entradas de busca.

Dê um reset no Internet Explorer: Abra o Internet Explorer (pressione Alt se a barra de menus não estiver visível), clique em Ferramentas, Excluir o Histórico de Navegação e clique nos botões apropriados ou então em Excluir Tudo.

Dê um reset no Opera: Rode o Opera, clique em Tools, selecione Delete Private Data, clique em Details para ver a lista de itens a serem apagados, marque as opções desejadas e clique em Delete.

Dê um reset no Safari: Abra o Safari, clique em Edit, selecione Reset Safari, verifique se as opções desejadas estão selecionadas e clique em Reset.

Dê um reset no Firefox: Execute o Firefox, clique em Ferramentas, selecione Limpar Dados Privados, veja se as opções apropriadas estão selecionadas e clique em Limpar Dados Privados Agora.

Adobe Flash. É comum o site que exige um plugin fornecer um link que o direciona ao site onde o download do plugin pode ser feito. Feche o Safari, abra-o novamente e tente acessar o site da Web novamente.

Mozilla Firefox 3

Assim como a maioria dos outros navegadores, o suporte para o Firefox é limitado apenas à ajuda online. Visite <http://br.mozdev.org/suporte/> para ver uma lista de links úteis. O MozillaZine Knowledge Base (kb.mozillazine.org/Knowledge_Base) é uma fonte adicional de recursos que pode ser vista para explorar problemas relacionados ao Firefox e outros produtos do Mozilla.

Problema:

Clicar em um link em alguns aplicativos não abre a página da Web no Firefox, mesmo se o Firefox estiver configurado como o navegador padrão.

Tradução: Esse é um problema conhecido no Firefox 2 e ocorre comumente quando clicamos em links de dentro dos utilitários

de mensagens instantâneas. Isso ocorre apenas se o Firefox estiver configurado como o navegador padrão através das opções do navegador.

Solução: Para resolver esse problema no Windows Vista, configure o Firefox como navegador padrão a partir do próprio sistema operacional. Clique em Iniciar, Programas Padrão e clique no link Configurar Acesso aos Programas e Padrões do Computador. Em seguida, clique no botão Personalizar para exibir as subcategorias. Sob Escolha um Navegador da Web Padrão, clique no botão próximo ao Mozilla Firefox. Clique em OK e feche a janela. O Firefox deverá abrir automaticamente sempre que você clicar em algum link. Tenha em mente que o Windows Update ainda irá exigir o Internet Explorer, mas muitos outros links serão executados no Firefox. Você pode obter as atualizações do Windows utilizando as Atualizações Automáticas ou navegando até www.microsoft.com/downloads com o Firefox.

Problema:

O conteúdo do Windows Media não roda no Firefox.

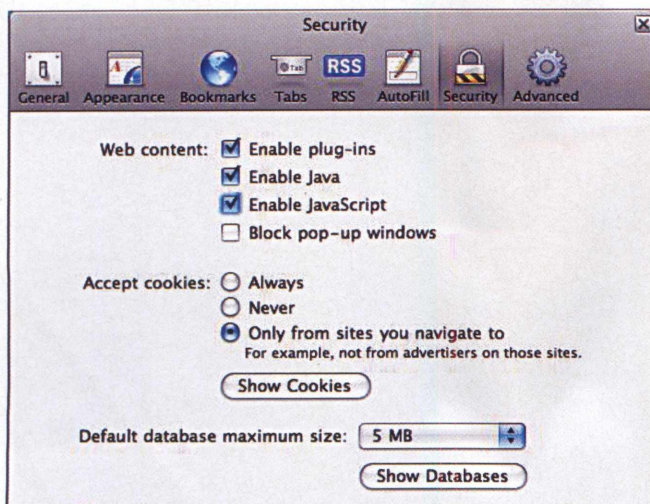
Tradução: Os plugins do Windows Media Player não são fornecidos por padrão em



todas as versões do Windows, e o Firefox também não vem com o plugin pré-instalado. Ao ver uma página da Web com o Firefox que tenha conteúdo do Windows Media, você normalmente ficará com um quadrado vazio no lugar do vídeo ou do áudio.

Solução: Para resolver esse problema, faça o download e instale o plugin do Windows Media Player para o Firefox. Se o site falhar ao exibir o conteúdo do Windows Media e a mensagem Clique Aqui Para Baixar o Plugin aparecer, clique sobre ela, certifique-se de que o item Windows Media Player esteja selecionado na lista de plugins disponíveis e clique em Avançar. Se o instalador falhar ao instalar o plugin automaticamente, clique no botão Instalação Manual para executar uma página da Web que fornece um link para fazer o download do Windows Media Player Firefox Plugin. Esse download também pode ser feito acessando a página <http://port25.technet.com/pages/windows-media-player-firefox-plugin-download.aspx>.

Para baixar e instalar o plugin, clique em Download Now, clique em Salvar Arquivo, clique em Abrir na janela Firefox Downloads e clique em OK caso a mensagem Arquivos Executáveis Podem Conter Vírus... aparecer. Clique em Avançar no Windows Media Player Firefox Plugin Setup Wizard, aceite o contrato de licença, clique em Avançar, Instalar e clique em Concluir. Feche a janela de downloads, feche o Firefox e abra-o novamente.



SENTIDOS

Foto: Arthur Calasans/Instituto Paradigma

“Sou formado em Administração de Empresas. Faço consultoria para soluções de produtos, serviços e programas corporativos de inclusão de pessoas com deficiência. Gosto de correr, ir a bares e aos jogos do Corinthians com os amigos. Sou noivo, prestes a casar. Para mim, o importante não é cair, e sim saber levantar”.

Guilherme Barra, 31 anos

Cego

NAS BANCAS



Revista

sentidos

Incluindo as pessoas com deficiência na sociedade

www.escala.com.br ou (11) 3855-1000

Gerenciamento de Ener notebooks



energia não é apenas para

Tirar vantagem das funções de gerenciamento de energia do WinXP em um notebook é algo bastante inteligente, pelo menos para quem não quer ficar sem bateria no laptop num local onde não há nenhuma tomada elétrica. Porém, o gerenciamento de energia é muito mais do que apenas fazer as baterias durarem o máximo possível. Ele também faz com que um computador consuma menos energia e seus objetivos se aplicam tanto para notebooks quanto para PCs desktop também. Utilizar as opções do gerenciamento de energia disponíveis no WinXP em seu sistema desktop o ajudará a reduzir seu impacto no ambiente e economizar dinheiro da sua conta de luz ao mesmo tempo.

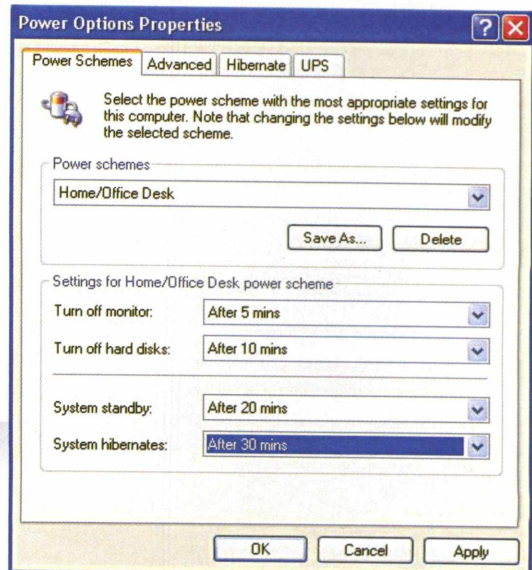
Menos energia para você

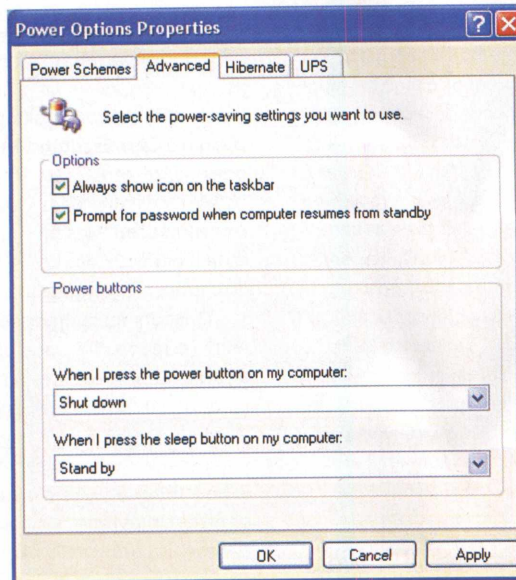
As ferramentas de gerenciamento de energia do WinXP o ajudam a encontrar um balanço prático entre a conveniência e a eficiência. Configurando seu computador desktop para desligar automaticamente os componentes e entrando nos modos de economia de energia, como os de Espera ou Hibernação,

você garantirá que seu sistema irá utilizar o mínimo de energia em momentos de ócio do PC, mas ainda assim ficará disponível rapidamente quando for acionado. Antes de comentarmos sobre como configurar o gerenciamento de energia do XP, vamos comparar os modos de Espera e Hibernação e mostrar como eles funcionam porque cada um possui uma diferente maneira de economia de energia.

Quando um computador com WinXP entra no modo de Espera, ele corta a energia de alguns componentes do sistema, como o monitor e o disco rígido, e às vezes até a CPU e coolers. Hoje, existem poucas diferenças entre os níveis diferentes do modo de Espera (e nem todos os sistemas suportam todos os níveis), mas uma coisa que eles têm em comum é que a RAM sempre receberá energia – isso não é muita coisa, mas é energia suficiente para manter o conteúdo da memória intacto. Como resultado, mesmo rodando em um modo com pouca energia, um sistema em espera irá lembrar o status de todos os aplicativos e documentos abertos.

Para trazer o sistema de volta do modo de Espera, você poderá pressionar o botão que liga o computador ou, em muitos casos, basta apertar uma tecla qualquer ou movimentar o mouse para que o sistema





acorde. Você então ficará pronto para começar a utilizar o computador novamente quase que simultaneamente – ele normalmente demora alguns segundos para funcionar novamente.

Se o modo de Espera é como tirar uma soneca (às vezes ele é referido como modo Sleep também), então a Hibernação é como um sono mais profundo. Quando um computador com WinXP hiberna, todo o conteúdo de sua RAM é salvo em um arquivo especial no HD chamado hiberfil.sys (por isso, se você possui 2GB de RAM, por exemplo, será preciso ter 2GB de espaço livre no disco rígido para esse arquivo).

Uma vez que o arquivo de hibernação é salvo, o sistema irá desligar e viverá em animação suspensa, consumindo nenhuma energia virtual. Embora o sistema de hibernação utilize um pouco de energia já que ficará ligado, tirá-lo da tomada não fará muita diferença, já que tudo ficou salvo no HD. Como comparação, um sistema que perde energia (tirando-o da tomada) enquanto está no modo de Espera pode ser muito prejudicial, pois os arquivos podem ficar corrompidos e dados podem ser perdidos.

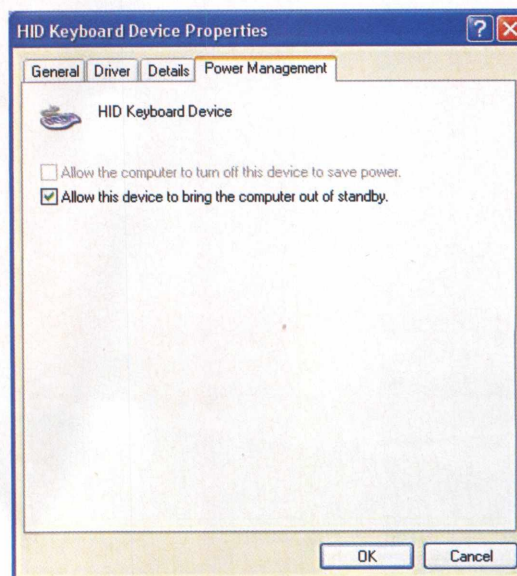
Para trazer o sistema de volta da hibernação, apenas aperte o botão que liga

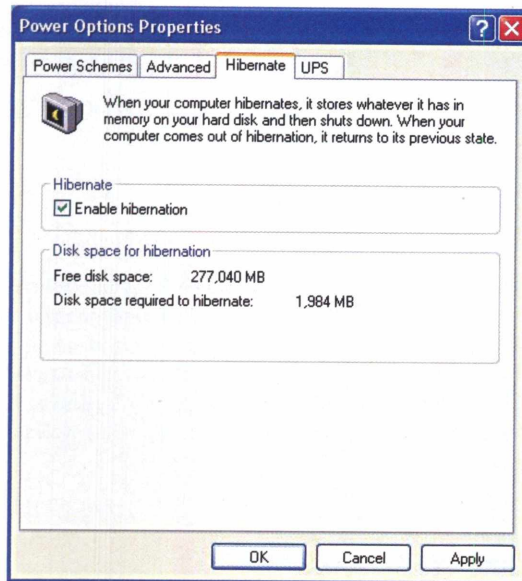
o computador; o conteúdo do hiberfil.sys será copiado novamente para a memória e, assim como no modo de Espera, o sistema irá retornar na condição exata do momento em que foi salvo. O tempo exato que ele irá demorar para voltar ao normal depende da quantidade de RAM que seu sistema possui, mas normalmente ele leva menos do que 30

segundos (de vez em quando, pode demorar um minuto). Ainda que ele demore mais do que o modo de Espera, a Hibernação ainda é mais rápida do que ligar um computador totalmente desligado.

Configure as Opções de Energia

No intuito de tirar o máximo de vantagem das capacidades de gerenciamento de energia no WinXP, a placa-mãe do seu sistema deve suportar o ACPI (Advanced Configuration and Programming Interface, ou interface de configuração e programação avançada) ou a mais antiga APM (Advanced Power Management, ou gerenciamento de energia avançado), mas se o seu sistema for recente o suficiente para já ter vindo com o WinXP, as chances são grandes dela suportar. Caso você não tenha certeza se a sua placa possui esse suporte, verifique suas configurações de BIOS, que normalmente é acessada quando apertamos a tecla F2 ou Delete assim que o sistema é ligado. As configurações de BIOS variam de sistema para sistema, mas você deverá basicamente procurar por uma categoria de configurações semelhante a Power (ou algo do gênero) e





verificar se existe alguma opção referente a ACPI ou modo Suspend e se elas estão ajustadas em Enabled ou Auto. Caso você não tenha certeza sobre como alterar as configurações dentro dessa opção, tente utilizar o modo de Espera ou Hibernação com a configuração padrão ativada. Se for necessário fazer alguma alteração, anote a configuração anterior para que o processo possa ser revertido se necessário. Fazendo a alteração de alguma configuração, não se esqueça de salvá-la e reiniciar seu sistema.

Para ajustar as configurações de gerenciamento de energia dentro do WinXP, certifique-se de estar logado em uma conta de administrador. Então, clique em Iniciar, Painel de Controle, Desempenho e Manutenção e Opções de Energia.

Comece selecionando a aba Hibernar. Marque a opção Ativar Hibernação e mude para a aba Esquemas de Energia. Aqui, você pode escolher um dentre seis planos de energia e, para cada um deles, especifique quantos minutos o sistema irá aguardar

antes de desligar o monitor e o HD, entrar no modo de Espera e, finalmente, no de Hibernação.

Em um sistema desktop, o plano padrão é Casa/Escritório, que você pode personalizar através dos menus de rolagem para cada uma das quatro opções exibidas. As configurações de tempo que você escolhe irão depender do quanto você utiliza seu sistema e preferências pessoais, mas pode-se começar com uma progressão lógica de 5, 10, 20 e 30 minutos e fazer algum ajuste se necessário no futuro (se não quiser utilizar uma opção em particular, apenas selecione Nunca). Para salvar as configurações personalizadas de um plano de energia, clique no botão Salvar Como – você poderá gravar a alteração por cima do plano padrão ou criar um novo plano, especificando um nome diferente.

Agora, siga até a aba Avançado e marque a opção Sempre Mostrar Ícone na Barra de Tarefas, fazendo com que as opções de energia sejam acessadas com maior facilidade. É possível também ativar a opção que exige uma senha para quando o computador voltar do modo de espera.

Sob a aba Botões Para Ligar/Desligar, você pode decidir o que seu sistema fará quando você pressionar o botão para ligar/desligar o computador ou o botão para adormecê-lo. Note que muitos sistemas não possuem um botão de adormecer no painel frontal, mas alguns teclados contam com ele.

Dicas para resolver problemas

Um sistema pode, às vezes, emergir do modo de Espera sozinho sem nenhuma razão aparente. Isso normalmente acontece devido ao fato do sistema receber um sinal para acordar de algum componente, que freqüentemente é a placa de vídeo. Se isso acontecer sempre, é possível impedir que ele acesse a placa de rede dentro do Gerenciamento de Dispositivos (clique em Iniciar, clique com o botão direito do mouse em Meu Computador, selecione Gerenciar e clique em Gerenciar Dispositivos). Em seguida, clique com o botão direito do mouse na placa de rede, selecione Propriedades e entre na aba Gerenciamento de Energia. Para completar, desmarque a opção chamada "Permitir que esse dispositivo faça o computador sair do modo de espera".

Por outro lado, se você conta com um teclado ou mouse USB, eles podem não conseguir fazer seu sistema voltar da espera. Para corrigir esse problema, acesse o Gerenciador de Dispositivos como descrito acima e selecione para cada um deles a mesma opção "Permitir que esse dispositivo faça o computador sair do modo de espera".

Quando você usa o gerenciamento de energia do XP em um desktop, é possível colher as recompensas ambientais e financeiras de economizar energia sem ter um maior impacto na maneira como seu computador é utilizado.

Aprofunde seus conhecimentos

Conheça a seguir algumas obras que você não pode deixar de ler!



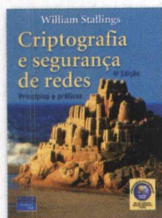
Compiladores | Alfred V. Aho, Monica S. Lam, Ravi Sethi e Jeffrey D. Ullman

Desde a publicação da primeira edição deste livro, em 1986, o mundo das linguagens de programação mudou muito. Hoje, as arquiteturas de computador oferecem recursos dos quais o projetista de compilador pode tirar proveito, bem como novos problemas de compilação. É desse novo cenário que trata esta obra. Conhecido no mundo todo como o 'livro do dragão', Compiladores está completamente revisado e atualizado, apresentando as últimas novidades na área para professores, estudantes e pesquisadores. O livro mantém a estrutura prática e didática da primeira edição e enfatiza a aplicação da tecnologia de compiladores para uma ampla gama de problemas no projeto e desenvolvimento de software. Número de pág.: 648 • Preço: R\$ 129,00 • Editora: Addison Wesley



Manutenção de micros na prática | Laércio Vasconcelos

Este livro foi desenvolvido para ser usado por usuários, estudantes de informática e para especialização de técnicos. Seu enfoque é a solução de defeitos baseada no entendimento do funcionamento do micro. Quanto maior é o entendimento sobre o micro, mais fácil é entender a lógica de um problema e chegar à solução. Não basta simplesmente formatar o HD e reinstalar tudo, ou partir para o troca-troca de peças, como muitos fazem. Essas técnicas básicas também são ensinadas, mas também mostramos técnicas avançadas que permitirão ir diretamente ao ponto onde está o problema, sem precisar partir para soluções radicais. Número de pág.: 920 • Preço: R\$ 130,00 • Editora: LAÉRCIO VASCONCELOS COMPUTAÇÃO (www.laercio.com.br)



Criptografia e segurança de redes | William Stallings

Considerada pelos especialistas a mais completa obra sobre o assunto, Criptografia e segurança de redes, 4ª edição, apresenta a teoria, a prática e os princípios para o desenvolvimento de sistemas que visam a segurança de computadores e redes e das informações armazenadas e que trafegam nesses meios. Com seu estilo notoriamente didático, William Stallings, mostra em detalhes conceitos e padrões criados e utilizados para a criptografia, tais como cifras, assinaturas digitais e criptografia de chaves pública e simétrica. Em seguida, aborda a parte prática da segurança de redes, apresentando os recursos de última geração para a segurança de autenticação, IP e Web. Número de pág.: 512 • Preço: R\$ 99,00 • Editora: Pearson Education



Hardware na prática 2ª edição | Laércio Vasconcelos

Domine seu micro, e não seja dominado por ele! Este livro traz todas as informações para que o usuário seja capaz de montar e configurar sozinho seu micro, além de fazer pequenos reparos. Conhecendo todas as peças o leitor pode, além de montar seu micro, fazer instalações de memórias, processadores, discos rígidos, placas de expansão, configurar jumpers, usar o CMOS Setup, atualização de drivers e diversas configurações, obter maior desempenho e funcionalidade. Se você já tem um micro pronto, aprenda a melhorá-lo através de upgrades. Com linguagem simples, objetiva, didática e precisa, o livro é indicado para usuários finais e também para estudantes e técnicos de informática. Número de pág.: 724 • Preço: R\$ 98,00 • Editora: LAÉRCIO VASCONCELOS COMPUTAÇÃO (www.laercio.com.br)

ENFRENTA TODOS OS DESAFIOS

As revistas que trazem todos os lançamentos e dicas dos melhores jogos de PC, Playstation e X360 para você detonar seus games favoritos com muita ação e desafio.



NAS BANCAS!



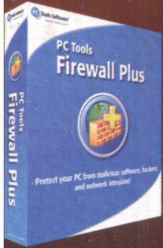
EDITORA
escala

www.escala.com.br
(11) 3855-1000

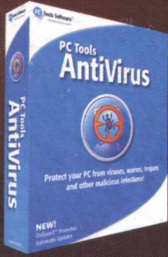
SO AQUI VOCE ENCONTRA INFORMAÇÃO

Softwares Completos + Revistas Digitais

A VEDADEIRA CESTA BASICA PARA O SEU PC



**Firewall
Grátis**



**Antivírus
Grátis**



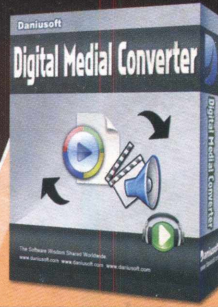
**Ferramenta para
Manutenção
COMPLETA**

INFORMAÇÃO DE QUALIDADE



14

EDIÇÕES DA MELHOR REVISTA DIGITAL PORTUGUESA SOBRE PROGRAMAÇÃO

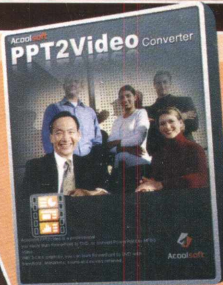


COMPLETO E EXCLUSIVO

Digital Media Converter

A mais poderosa ferramenta para converter vídeos para os mais diferentes formatos. Chega de passar aperto na hora de escolher o melhor formato para suas necessidades

(*) necessita registro via Web



PPT2Video Converter

A partir de agora, suas apresentações podem ir para qualquer lugar! Um dos mais acessíveis softwares para transformar arquivos de PowerPoint em vídeo de alta qualidade!

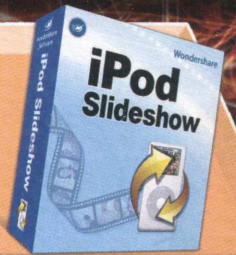
(*) necessita registro via Web

COMPLETO E EXCLUSIVO

COMPLETO E EXCLUSIVO

iPod Slideshow

Ótima opção para transformar fotos e pequenos videos em emocionantes apresentações em vídeo no formato MP4



Total Privacy

Blindagem para sua máquina! Não deixe vestígios de suas atividades no PC e ainda, extermine qualquer possibilidade de invasão ou roubo de dados!

COMPLETO E EXCLUSIVO



Photo Optimizer

Dê mais vida e profissionalismo à suas fotos digitais! Ferramenta indispensável para fotógrafos amadores e profissionais

(*) necessita registro via Web

COMPLETO E EXCLUSIVO

Requerimentos de sistema para interface: Windows 98/2000/ME/XP ou Vista, Pentium II 300Mhz ou superior, 32 MB RAM, Drive de CD-Rom 16x. Alguns produtos podem exigir conexão à Internet para sua completa instalação, atualização, registro e/ou utilização. Não garantimos a compatibilidade de todos os programas com todos os sistemas disponíveis. Para realizar os registros dos softwares descritos como completos é necessário conexão a Internet. Também será necessário preencher um cadastro GRATUITO no site do seu respectivo fabricante para obter o número de registro e/ou serial. Todas as marcas e logos pertencem aos seus respectivos proprietários legais. Nosso suporte técnico se reserva ao direito de prestar assistência apenas para instalação dos produtos. Para maiores detalhes sobre o contrato de licença do CD-ROM brinde e Grátis, leia atentamente o contrato de licença que é exibido na primeira tela do menu. Para obter suporte técnico acesse: www.grupoterabyte.com.br