



C ♦ L ♦ U ♦ B

48

Nintendo®



CONOCE A:

KEN GRIFFEY JR'S Winning Run

SECCION R.P.G.:
SUPER MARIO R.P.G.

ARCADIAS:
STREET FIGHTER ZERO 2

TIPS:
• **SCOOBY DOO**
• **KIRBY'S BLOCK BALL**

EDICION N° 5-09
Colombia \$2.150.00
Venezuela BS815.00
Ecuador S/
Puerto Rico US\$2.00
Panamá US\$2.00

DICCIONARIO 64

FINALES: MEGA MAN

KODIGOS KONAMI



ESTA ES LA UNICA MANERA DE SALIR
DE CASA SIN QUE TUS PADRES SE DEN
CUENTA

VIRTUALBOY™

ESCAPATE A LA 3ª DIMENSION

JUEGA EN 3 - D... URO!

ab company s.a.

UNICO DISTRIBUIDOR AUTORIZADO PARA COLOMBIA

Oficinas:

Cra 19 No.20-77 sur. Tels. 2781709,2392337 Fax: 2724569.

Servicio al cliente: Tel. 6124957 A.A. 95500 Santafé de Bogotá

Santafé de Bogotá: •Mundo de Nintendo Av. 7 # 120A-13 Tel.:6124845 •Superley •Radio Shack: Pepe Sierra •Machos's peluquería •Casa Grajales •Almacenes Exito •Sao •Blockbuster •Multitoy's Medellín:
•Makro Games: Galerías San Diego y Obelisco •Exito •Superley Cali: •Casa Grajales •Superley •La 14 Barranquilla: •Sao 53 y Sao 93 Sincelejo: •Mundo de Nintendo.



CLUB**Nintendo®**

EDITORIAL

Junto con darte la bienvenida a este nuevo número de Revista Club Nintendo, te recuerdo que ya comenzó la cuenta regresiva para el esperado arribo a estas latitudes de América del fabuloso Nintendo 64. Gracias a nuestros contactos con Nintendo of America y nuestro distribuidor oficial, te podemos confirmar que en el pack, encontrarás la consola N64, un control, el cable audio-video stereo y su respectivo transformador de corriente. Lamento informarte que hasta la fecha, no existen probabilidades de que todo esto sea acompañado por algún cartucho de regalo, esto se sabrá solo los últimos días antes de que salga a la venta, debido a los estudios de precios que se están haciendo para poder brindarte a tí y a todos los fanáticos de Nintendo, el precio más que pueda tener una consola de esta magnitud.

Y por último, ya estamos preparando grandes sorpresas para este ansiado lanzamiento, de las cuales no te podemos adelantar nada.

¡Hasta la próxima!

El Editor

RECIBIMOS CARTA DE:

COLOMBIA ANDRES JULIAN GOMEZ - ARBEY ORTIZ GUTIERREZ - JHON JAIRO HOLGUIN - ANDRES MUÑOZ - MARLON STEPHEN AGUDELO - DANIEL CARDONA SANTOYO - LUIS ALBERTO PALAU - CARLOS MARIO VARGAS - JAVIER DUQUE - ANDERSON ALVAREZ - JOSE JARAMILLO - OSCAR ALVAREZ - DAVID ALEJANDRO AMAYA - DIEGO FERNANDO RODRIGUEZ - RICHARD MEJIA - JUAN CARLOS ESGUERRA - ANDRES ROSAS - ERNESTO DE ROSSI - JUAN CARLOS GAVIRIA - ALEJANDRO DE VACCA - TONY LIAO - ALEXANDER EZENARRO - NOLDIN SALAS - RODOLFO SARAVIA - JULIAN DAVID MUÑOZ - JOHN ALFREDO MARTINEZ - CARLOS ALBERTO MARTINEZ - IDELVER BOLAÑOS - NELSON GARCIA - JORGE JAVIER ARANZA - WILLIAM RENDON RESTREPO - PATRICIA CASTRILLON - ANA MARIA PUENTE - SANTIAGO LONDOÑO - SERGIO ANDRES ROJAS - JUAN DAVID GARCIA - JORGE CAVIEDES - FELIX BONILLA - CHRISTIAN ACOSTA

VENEZUELA CARILE ROMERO - ALEJANDRO ARCOS VACCARO - HENDRICK RAMOS G. - JAIME MARTINEZ - ANGEL DAVID CARDENAS GARCIA - MOISES JIMENEZ - ISRAEL RAMOS - LUIS MIGUEL GIL T. - JUAN JOSE ROSSO JEMI LONG - JUAN FRANCISCO SIFONTES ROSAS - KEVIN TORRES - RAFAEL PEÑALVER - JAVIER HERNANDEZ

SIGUE ESCRIBIENDONOS

SUMARIO



REVISTA CLUB NINTENDO Nº 48
EDICION Nº 5-09

Revista coeditada entre

Productos y Equipos
Internacionales, S.A. de V.A.

Director General
Teruhide Kikuchi

Director de Administración

Jorge Stone

Director Editorial

Gustavo Rodríguez

José Sierra

Producción

Network Publicidad

Diseño

Francisco Cuevas

Investigación

Jesús Medina

Adrián Carvajal

Editorial Televisa S.A.

Presidente

Emiro Aristizábal A.

Director de Producción

Gustavo A. Ramírez H.

Editor

Helio Galaz G.

Colaboradores

(Trucos y secretos)

Cristián Steinlen

Orlando Vejar

Ventas de publicidad

Gerente de publicidad

Pablo Jimeno Gómez

Teléfonos de publicidad

Bogotá: 4139030 - 4139300

Medellín: 2682936 - 2666948

Cali: 644220 - 644221

Revista CLUB NINTENDO Nº 5-09 (MR)
1996 Nintendo of America, Inc. All right
reserved. Nintendo, Nintensivo, Nintendo
Entertainment System, NES, Super NES,
and Game Boy son marcas registradas de
Nintendo. Revista mensual editada y
publicada por Editorial Televisa S.A.,
Transversal 93 Nº 52-03, Santafé de
Bogotá D.C., Colombia.

Distribuidores: -Venezuela: Distribuidora

Continental S.A., Caracas, Venezuela. -

Ecuador: Vanipubli Ecuatoriana, S.A.,

Guayaquil, Ecuador. -Colombia:

Distribuidoras Unidas S.A., Santafé de

Bogotá, Colombia.

Impresa en Colombia por OPTIMA LTDA.

Printed in Colombia

Revista Club Nintendo no se responsabiliza por material
recibido de cualquier tipo (no solicitado), ni tampoco por
la devolución del mismo. Prohibida la reproducción total
o parcial del material publicado en este número.

DR. MARIO	3
NUESTRA PORTADA:	
• "KEN GRIFFEY JR's - WINNING RUN"	8
KODIGOS KONAMI	18
EL CONTROL DE LAS CELEBRIDADES:	
• "DARREN SMITH"	20
FINALES:	
• "MEGA MAN"	24
DICCIOMARIO 64	30
SECCION R.P.G.:	
• "SUPER MARIO R.P.G. - THE LEGEND OF THE SEVEN STARS"	36
ARCADIAS:	
• "STREET FIGHTER ZERO 2"	50
¿QUE HAY DENTRO DE...?	
• "EL CONTINUE EN LOS JUEGOS"	52
EXTRA	55
CLUB NINTENDO RESPONDE	62

SUPER NINTENDO

TIPS:

• "SCOOBY DOO"	10
----------------	----

GAME BOY

TIPS:

• "KIRBY'S BLOCK BALL"	22
------------------------	----

Dr. MARIO



Aunque mi carta no es la primera que les envío, ni tampoco será la última, quiero reiterar mis felicitaciones a todo el equipo que hace posible la aparición de esta fabulosa revista, la cual nos brinda una información muy completa y actualizada, en comparación a "otras" del ramo. Un saludo muy sincero para ustedes, de su amigo-lector 100%

REALITYMAN

En realidad, muchas de las cosas que nos motivan a seguir esforzándonos en mejorar aún más "nuestra" revista, son las cartas que ustedes mismos nos mandan, para felicitarnos, ya que si revisamos los primeros números de Revista Club Nintendo, veremos información corta, pocos datos y un diseño muy básico (en comparación a ésta, por ejemplo). Quizás en un par de años más, estaremos escribiendo lo mismo sobre esta edición, pero así es la cosa. Todo mejora para bien, igual que un videojugador, que en un comienzo sabe poco, pero después de un tiempo, ya sabe hasta todos los bugs que posee el juego en el que se especializó. Pero lo más importante para nosotros, es saber que gracias

a Nintendo, el mundo de los videojuegos está creciendo, tecnológicamente, con pasos muy grandes, firmes y seguros.

♦
Si ustedes quieren tener más lectores (femeninos), ¿Por qué no hacen un concurso de "Mr. Club Nintendo" o "Chico Nintendo", con personajes como Terry Bogard, Robert García, Ken, Ryu, Guy, Jago, Etc.
Su lectora #1

"YURI SAKAZAKI"

Créenos que el hacer un concurso es una carga inmensa de trabajo para varias personas del equipo.

Estamos pensando en hacer un concurso que no nos distraiga mucho y sea atractivo para los lectores, sin embargo y siguiendo tu idea, si las lectoras quieren votar, pero SOLO LAS LECTORAS, nos encantaría que lo hicieran. Bien vale la pena conocer sus gustos. Pero por favor, no votar ni por Ryo, ni por Fox ni por el Editor, pues se sentirán más importantes de lo que ya se sienten.



En una revista anterior (Arcadias), se equivocaron al poner el título

de JAGO, en los movimientos de TUSK.
Se despide su lector
Nº9876543210

CESAR MARTINEZ

Bueno, en realidad sentimos mucho el habernos equivocado de esa manera, pero como ya hemos mencionado en algunas ocasiones, también somos humanos. Recuerda que estamos innovando algunas cosas, que en un futuro no muy lejano, dejarán muy contentos a nuestros lectores.

¿Existen planes de producir un programa sobre videojuegos, exclusivo de Nintendo, en el cual hagan aparición el Editor y los pilotos?

MARCELO

En realidad, planes y proyectos hay muchos, pero debes saber que hacer un programa de televisión, no es tan fácil como parece. Aunque es algo que muchos amigos esperan, lamentablemente por ahora no es posible, pero no creas que no tenemos ganas de hacerlo, ya que GANAS son las que más hay por parte de nosotros.

♦
¿Seguirán haciendo concursos entretenidos, como los anteriores, con grandes premios y regalos para nosotros?

MARIO SANCHEZ

Pronto lo sabrán.

♦
¿Es cierto que Super Mario RPG es de 128 megas comprimidos en un cartucho de 32 megas?
Se despide su virtual amigo y ultra lector.

CARLOS BORREGO R.

Hay juegos con muchísimos megas desperdiciados y otros todo lo contrario. En el caso de este título si tuviera scroll libre en lugar de ir seleccionando un escenario a la vez hubiera requerido mucha memoria más. El caso es que hay tantos trucos y técnicas nuevas que hemos visto que aún a los programadores cuando se les pregunta de la comprensión les es difícil precisar de cuántos megas hubiera sido su juego sin comprimir.



¿Hay alguna nueva compañía que haga cartuchos para SNES?

JESUS GERARDO GALAZ

La más nueva es Advanced Productions con 2 juegos: War 2410 y Zanex The Revolution.



¿Podrían dar una lista de los juegos R.P.G. que se pueden adquirir en nuestro país?

Sigan creciendo como hasta ahora.

LEONEL JIMENEZ

Realmente son muy pocos los que en forma oficial han llegado a nuestro país. Esperamos que a través de Nintendo Europa puedan llegar algunos buenos títulos clásicos como Illusion of Time, un juego

que en España vendió tantos cartuchos como Donkey Kong Country 2 y que marcó una nueva era porque allá se están traduciendo los juegos que Nintendo España recomienda.

Te mantendremos informado.

El juego de KI se podrá jugar con el control que trae incluido el sistema? Porque no creo que la unidad de botones C pueda utilizarse como puños y patadas.

JUAN JOSE SILVA

Ya explicamos antes que la unidad de botones C, no siempre se utilizará para cambiar de perspectiva. Ya jugamos KI64 y no ocasiona ningún problema.



¿Por qué hasta el momento Capcom no figura en el Dream Team? Como la política de Nintendo dice que el N64 sólo tendrá títulos exclusivos para el sistema y no adaptaciones ¿podría significar el adiós a una gran compañía que junto con Square Soft y Konami es de las mejores?

RENEGADO

En el Dream Team figuraron compañías únicas en su especialidad o sumamente destacadas. No queremos decir que Capcóm no sea una gran compañía, pero la experiencia y penetración de Williams en el mercado de arcadas era mayor. Tampoco significa que estas 3 exitosas compañías no estén ya trabajando en el N64. De hecho en una entrevista que tuvimos con Capcom y Konami nos aseguraron que sus matrices (en Japón) ya tra-

bajaban en sus proyectos secretos para este sistema. Respecto a Square y de paso poder responder a muchos lectores amigos, que tienen varias dudas al respecto (pues es un tema que da para mucho que hablar), no se sabe oficialmente sus planes. Sus R.P.G.'s a diferencia de cualquier otro tipo de juegos, no requieren gran velocidad, sino capacidad de almacenamiento. Creemos que ellos esperarán el Disk Drive del Nintendo 64 para lanzar algún R.P.G., pero sólo son suposiciones nuestras.

En Zelda Link's Awakening al poner el nombre de Zelda en un archivo de juego se oye diferente tono de música ¿caso esto afecta en algo al desarrollo del juego?

Su lector número CIN-CUENTA

LUCIO CRUZ

No hemos visto algún otro cambio en el juego además de la música. Tal vez ya lo sabías pero en el primer Zelda de NES cuando haces eso te manda al segundo reto.



Podrían inventar secciones de respuestas cortas, como por ejemplo: ¿Cuántos controles traerá el N64?

UNO

Se despide uno de sus lectores
Nº1

DANIEL RIOS



En una revista norteamericana, Howard Lincoln comentó que en el lanzamiento del N64, se mostrarían los juegos Super Mario 64, Pilotwings 64 y un juego de ajedrez, llamado Habu Shogi. ¿Podrían averiguar todo acerca de este juego?. ya que además de ser videojugador, me encanta el ajedrez. ¿Se imaginan?, con todo el poder del N64 en cuanto a sonido, gráficas, memoria, etc., etc., este juego debiera ser realmente genial.

MARCO ANTONIO

Te tenemos 2 noticias: Una mala y la otra peor. Primero la peor: este juego no es de ajedrez, aunque sí de estrategia. Efectivamente utiliza todo el poder del N64, en crear una inteligencia artificial impresionante, porque en gráficas no invirtieron mucho. Ahora la mala: lamentablemente, este juego no llegará a América.



Tal vez no se les había ocurrido pero, ¿Se imaginan poder conectar el Virtual Boy, a un interactivo de sonido?. Sería algo realmente novedoso, sobre todo en los juegos de naves y de pelea, pues su modo de juego sería totalmente espectacular para nosotros. ¡Ahora imagínense poder conectarlos al N64!

ENRIQUE GONZALEZ

Nosotros vimos un interactivo de sonido, aunque por lo que recordamos, no sería fácil conectarlo, pero tampoco imposible. Se necesitaría un adaptador especial, que probablemente, sería muy caro.

Respecto a conectar el Virtual Boy y el Nintendo 64, ya se lo preguntamos a Gumppei Yokoi en nuestro pasado viaje a Japón, y nos comentó que técnicamente si es posible, aunque todavía no se sabe sobre algún plan para esto.



Me dijo un amigo que en Killer Instinct de arcadia cuando Orchid se convierte en sapo, luego se convierte en un peleador verde ¿es cierto?

ANTONIO RODRIGUEZ



Lo que tu amigo vio fue un bug que estuvo en una versión del primer Killer Instinct. Después de convertir al oponente en sapo, se veían unos gráficos "basura" del personaje derrotado combinados con el verde del sapo, pero no era un nuevo peleador.

¿Por qué en una revista pasada, sale una foto de Shigeru Miyamoto, mostrando jugadas en Mario R.P.G., si el control que tiene en sus manos es del Nintendo 64?

EMILIANO SILVA

JAIME ARCOS

DANIEL HENRIQUEZ

RICARDO HORTA

JACOBO

FRANCISCO

Fue una equivocación. El tomó el control del N64 y estaba jugando un prototipo de Super Mario 64 pero por ser genio se le perdona la equivocación.

Dijeron que el Mario RPG posiblemente fuera en español. Díganme qué pasó

ZERO

Lamentablemente, la evaluación de Nintendo y Square fue que no valdría la pena el costo de traducción para la pequeña cantidad que se compra oficialmente en latinoamérica. Creémos que en poco tiempo, junto al esfuerzo de muchas personas y amigos de Club Nintendo, esta percepción que tienen, cambiará para bien de los videojugadores latinoamericanos.

¿Que significa este símbolo?



FEDERICO VARGAS

YIN-YAN. En la filosofía china son dos grandes principios opuestos a fuerzas opuestas. De su equilibrio depende todo el universo.

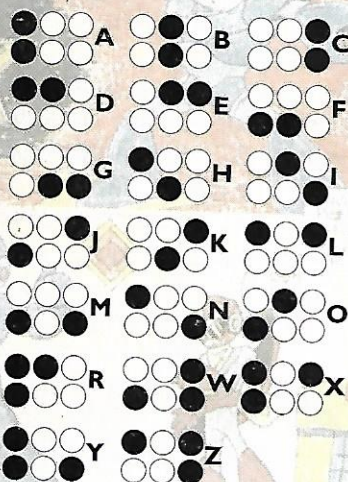
ESTAMOS ESPERANDO LOS MEJORES TRUCOS Y BUGS, QUE SE SELECCIONARAN Y SERAN PUBLICADOS EN TU REVISTA CLUB NINTENDO

Respecto a que el N64 se podrá conectar a Internet, quiero saber si tendremos que suscribirnos a alguna compañía en especial.

ANDRES PEREIRA.

Todavía es muy temprano para dar una información al respecto. Sólo nos queda esperar.

Creo que es un poco tarde pero ¿sabían que en Killer Instinct de arca-día puedes poner récord sin mover la palanca? Sólo hay que presionar los botones adecuados para cada letra. No tengo todo el abecedario pero espero lo publiquen ya que ninguna revista habló de esta forma de poner récords. Los botones "sólidos" son los que deben presionarse al mismo tiempo cuando esté la pantalla donde anotas tus récords



JUAN MANUEL GOMEZ LOPEZ

Nunca es tarde para un descubrimiento como éste. Muchas gracias y sigue así.

Es increíble saber que queda tan poco para poder disfrutar de la gran consola de Nintendo. Estoy realmente ansioso de tenerla.

LEONARDO VALENZUELA

Recuerda que hay muchos amigos esperándola como tú.

Quisiera que me informaran en la revista los fatalities, babalities, friendships, animalities, de todos los nuevos personajes de Mortal Kombat 3 Ultimate.

Se despide su amigo



JOSE SALVADOR

En este caso, quisimos esperar al juego de SNES, que por cierto, saldrá a la venta en Octubre. Y disculpa que hayamos puesto una red sobre tu dibujo, pero fue por nuestra propia protección.

¿Es cierto que se está haciendo un videojuego, donde se enseña sexo explícito en Nueva York?

Se despiden sus lectores 2@.

MARIO CONTRERAS

ALEXIS GONZALEZ

Un amigo (de mucha confianza), me comentó que se estaba creando un juego para Super Nes, sólo de sexo y drogas, el cual era totalmente interactivo. ¿Ustedes saben algo al respecto sobre la fecha de salida?

HUMBERTO GARCIA

JORGE CUEVAS

Es una total y absoluta mentira, pues bien sabemos que Nintendo no autoriza la venta oficial de este tipo de juegos.

Antes que nada, los felicito por su revista. Les voy a comentar sobre un descubrimiento de un chico que tiene su Home Page en Internet, y que es realmente SUPER ("si es que sale"), ya que no he tenido la oportunidad de jugarlo. Les pido que comprueben el truco, que es para STREET FIGHTER ZERO 2, para pelear contra Sheng Long... Su lector (desde el primer número) y siempre seguidor, #777

GONZALO

Nosotros también vimos en una página de Internet, el truco que mencionas, pero lo revisamos y no resulta; le mandamos al responsable de la página un E-Mail para saber qué pasó con el truco y nunca respondió. La verdad no creemos que sea verdad, ya que nosotros tuvimos acceso a los diálogos originales del juego en español por lo cual nosotros ya sabíamos qué personaje tenía, y nunca vimos un diálogo de Sheng Long, pero claro que como esto es un truco, tal vez Capcom no mostró toda la información; por otro lado, te diremos que hay tres trucos de este estilo: son para sacar a Dhalsim y a Zangief de SSFII Turbo y a Evil Ryu. Estas claves que están en Internet, sólo funcionan para la versión americana Street Fighter Alpha 2 (y no para el Street Fighter Zero 2, que es el juego que oficialmente se distribuye en nuestro país). En cuanto tengamos las claves para SFZ2, las publicaremos.

Me dijeron que ya venden el Nintendo 64 japonés en nuestro país. Quiero que me aconsejen si comprarlo o no.

EDGAR RAMIREZ

La verdad de las cosas, es que el N64 japonés, de estar en nuestro país, sería muuuy caro, y es muy probable que no acepte cartuchos americanos. Además el voltaje es diferente al nuestro.

Especial

TRUCOS INEDITOS

Juego... Para... Truco...

**BATMAN
FOREVER
(SUPER NES)**

Jugar con Riddler...

En la pantalla del menú, presiona la secuencia IZQUIERDA, ARRIBA, IZQUIERDA, IZQUIERDA, A, B, Y. Sólo puedes seleccionarlo en el modo de práctica.

**THE FLINTSTONES
(SUPER NES)**

Ver los créditos...

Ingresa el password:
HOAGIE-TAKES-COLD-TREES.

**SUPER EMPIRE
STRIKES BACK
(SUPER NES)**

Obtener el menú
Debug...

En la pantalla de inicio, presiona:
A, B, Y, X, A, B, Y, X, A, B,
A, B, Y, X, X, Y, A, B, Y, X.

**MADDEN '96
(SUPER NES)**

Más equipos clásicos...

En la pantalla de selección de juego, presiona para:
1978 COWBOYS: B, A, R, B, Y
1967 PACKERS: , A, Y, B, A, L, L
1985 BEARS: Y, A, B, B, A
1960 EAGLES: A, L, L, Y
1976 VIKINGS: B, R, A, L, L

**MECHWARRIOR 3050
(SUPER NES)**

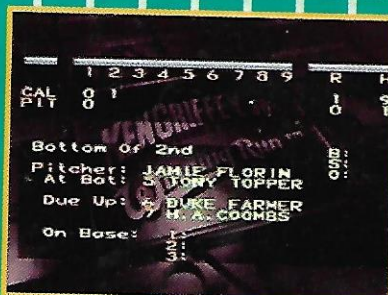
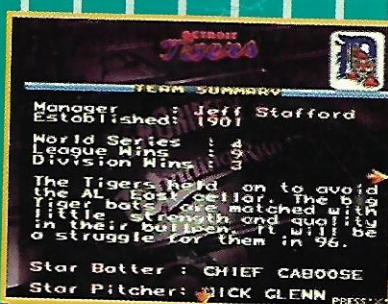
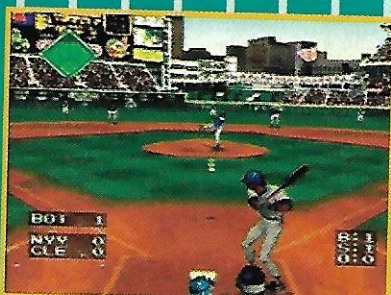
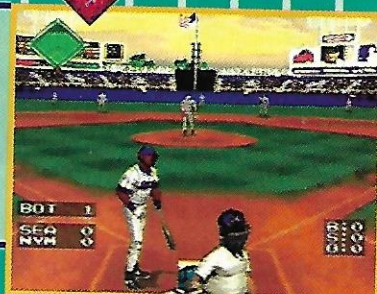
Llegar a distintas
misiones...

En la pantalla de password, ingresa para:
Misión 3: B I G B N D
Misión 4: F S P R N G
Misión 5: Y H W X I I

KEN GRIFFEY JR.'S Winning Run

NUESTRA PORTADA

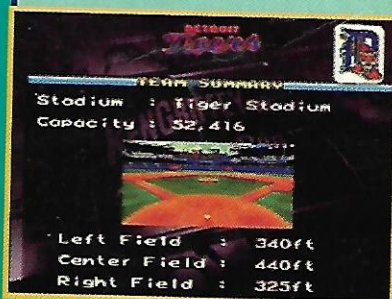
Si conoces los juegos de Baseball habrás notado que en el último año no salieron muchos juegos basados en este deporte, pero afortunadamente Nintendo ha lanzado un juego (programado por Rare) protagonizado por Ken Griffey Jr. Y este juego es de lo mejor que se haya visto para este deporte en el SNES. Una de las primeras cosas importantes a notar, es que aquí encontramos a todos los equipos de la liga profesional de Baseball en sus dos divisiones: la Americana y la Nacional, así que podrás elegir sin mayor problema a tu equipo favorito.



Básicamente, en este juego tenemos dos tipos de vistas: la del bateador que es la que tienes cuando estás al Bat o lanzando y la del campo que es cuando la pelota ya ha sido bateada. El modo de juego dentro de cada característica es muy sencillo de aprender.

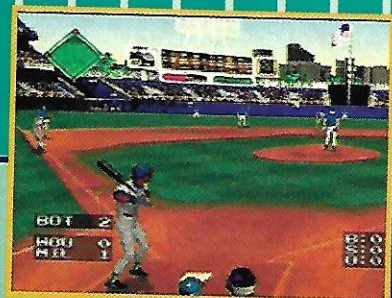
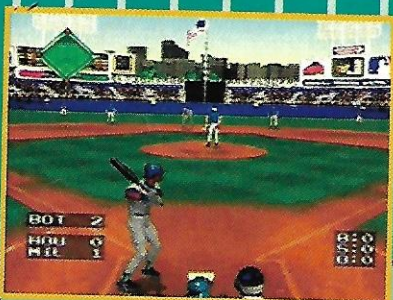
Además de estar todos los equipos, otra de las características relevantes de este juego es que también están todos los estadios, y en algunas de las opciones de juego, podrás revisar datos importantes, tanto del estadio, como del equipo al que te vas a enfrentar.

Antes de iniciar cada partido, podrás entrar a una pantalla de opciones, ahí puedes cambiar cada vez que termina una entrada, puedes ver una pantalla en la que aparece tu Score, el Pitcher y los bateadores que siguen, tal como sucede en un encuentro normal de Baseball.

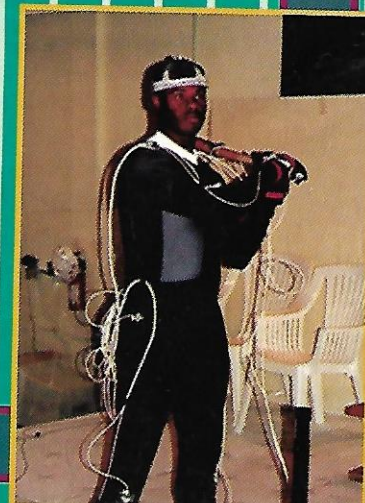


Definitivamente este es un juego muy interesante por todo lo que tiene, como que es fácil de jugar, bastante entretenido y que los gráficos fueron generados con la técnica ACM. Inclusive, muchos de los jugadores profesionales (incluyendo a Ken Griffey Jr.) participaron en la captura de

movimientos para darle mayor realismo. Te recomendamos echarle un ojo a este interesante título.

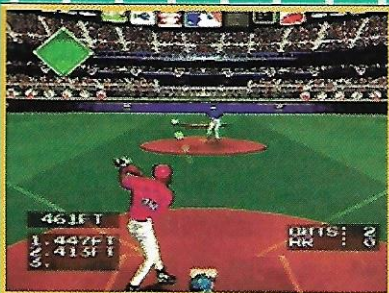
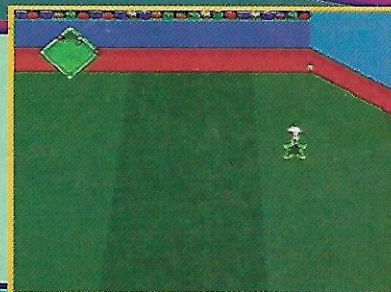


Por cierto, algo bastante interesante de este juego, es que cuando estás lanzando y tienes algún hombre en base, podrás observar si está muy adelantado (intentando robarse la base) con los botones L o R. Este efecto está muy bien hecho y ayuda a darle profundidad a la vista del bateador.





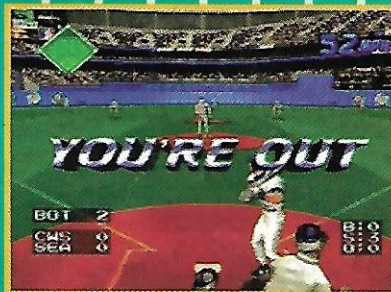
Al estar al bat debes calcular muy bien el momento en el que va a pasar la pelota por la base y así pegarle. Entre más exacto sea tu movimiento, más lejos llegará la bola. Si mueves el control al pegarle a la bola podrás escoger la dirección a la que quieres batear



Por cierto, este juego cuenta con una opción bastante interesante llamada "Homerun Derby". Ahí podrás practicar tus batazos, para que al estar jugando puedas ano-



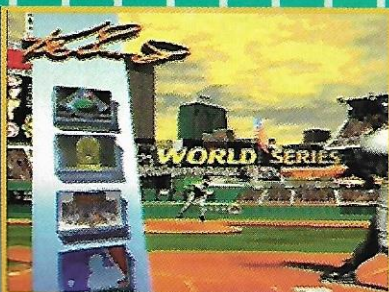
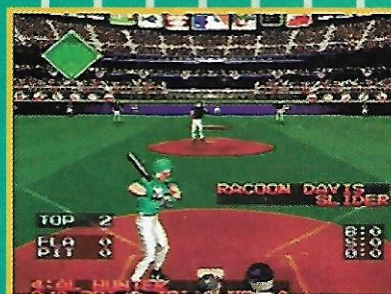
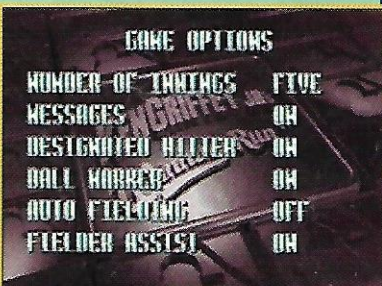
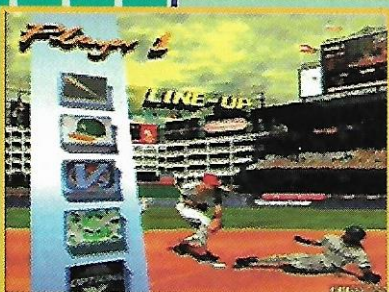
tar el mayor número de carreras posibles. Te recomendamos que al empezar a jugar revises esta opción.



En este juego tenemos exactamente las mismas reglas que se usan en el Baseball profesional (incluyendo la del bateador designado), por lo que no tendrás ninguna clase de problemas pues si eres aficionado, se supone que te las debes saber todas.

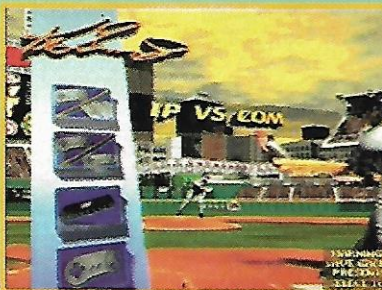


Antes de iniciar cada partido podrás entrar a una pantalla de opciones, ahí puedes cambiar varias cosas del juego, por ejemplo: tu orden al bat, el pitcher y tu bullpen. Además de esto podrás modificar la duración de un partido y también escoger si quieres que el CPU te ayude a controlar a tus personajes cuando estás a la defensiva.



Este juego cuenta con 4 diferentes modos, para una o dos personas simultáneas. Generalmente en cada uno de estos modos de juego puedes salvar en un archivo, gracias

la batería (cuando juegas contra el CPU). Así que seguramente no te aburrirás de este título por la gran variedad que tiene.



Al comenzar cada entrada o cada vez que entre un nuevo bateador, aparecerá una pequeña pantalla en la que verás las características de él y del pitcher. Esto te ayudará a tomar la decisión correcta en algún momento especial.

TIPS

de

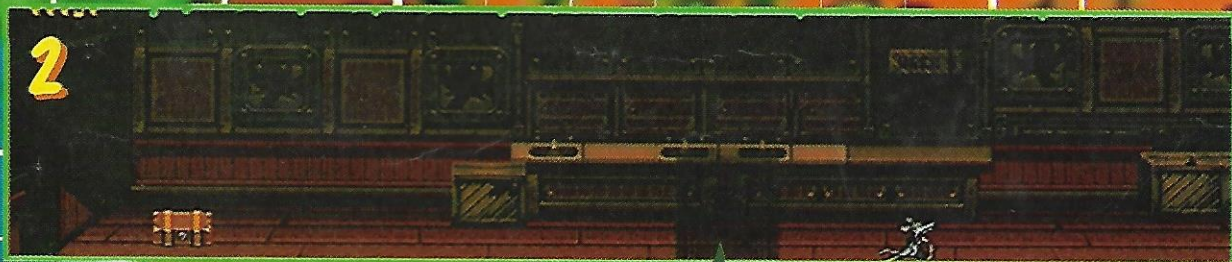
SCOOBY-DOO™

Para todos aquellos que hayan tenido problemas con este juego, les tenemos malas noticias, ya que aquí les damos algunos Tips para que se compliquen aún más junto con unos mapas para que se pierdan más fácilmente. Así es que si crees que te irá mejor sin estos Tips, mejor avanza unas páginas para que puedas "disfrutar" de lo demás que trae esta revista. Bueno y para aquéllos que decidieron arriesgarse, aquí vamos. Empezamos con la primera misión.

1A. PARTE DEL PISO SUPERIOR (UPPER DECK)

Tu primera misión consiste en investigar qué está ocurriendo en un antiguo barco que chocó hace tiempo. Existe un fantasma que intenta alejarte del lugar por algún motivo, así que hay que investigar a fondo para ver qué sucede.

2



Hacia
Cubierta
(Top Deck)



3



1 Primero que nada, ve al cuarto que está indicado con el No. 2 en el mapa, aquí encontrarás a tu (izquierda) a Daphne, que te dará una caja de Scooby-galletas y junto a ella hay un cofre con tesoros. Ten cuidado de ir a la derecha, ya que hay un ratón que baja tu energía si lo tocas.

Ya que hayas tomado las Scooby-galletas, ve con Velma que está del lado izquierdo del cuarto No. 3 del mapa. Dale a ella el cofre y toma el carrito que está junto a ella. Este carrito te sirve para eliminar a casi todos aquellos animales que salen rondando por el barco (existe una rata verde que sale en el cuarto No. 11 y no puedes eliminarla con el carrito, pero cuando llegemos allá, nos preocupamos por ella). A tu derecha hay un pájaro, elimínalo con el carrito o ignóralo y salte allí.

2

Ve al cuarto No. 4 del mapa. Aquí puedes decidir ir hacia el cuarto No. 5 que está a tu derecha o hacia el cuarto No. 6 que está arriba:

Si decidiste ir hacia el cuarto No. 5, podrás tomar una caja de Scooby-galletas que está del lado derecho del cuarto. Pero ten cuidado de los 2 ratones, ya que el 2o. es muy rápido y puede quitarte energía o provocar que caigas al vacío. Por desgracia, no puedes usar el carrito, ya que Shaggy dice que se puede perder si lo usa aquí.

4

5 Ya que estés en el cuarto No. 6, ve hacia la derecha y entra al cuarto No. 7, donde está Daphne. Pídele más Scooby-galletas y toma la caja que está junto a ella. Regresa al cuarto No. 6 y ve hacia la izquierda. En este lugar dice en la pared "Search here", o sea, "busca aquí", por lo tanto si utilizas el botón X encuentras un mapa. Llévaselo a Velma que está en el cuarto No. 1.

Hacia el Piso Medio (Middle Deck)



3 Ve al cuarto No. 1 y avanza un poco hacia la derecha. Entonces saldrá el fantasma que camina... por el barco. Utiliza el carrito para que abra la puerta de la derecha (que antes estaba cerrada) y así continúes haciendo tu labor.



Ya con esto, puedes ir a cubierta para explorar más.

6



Hacia la primera parte del Piso Superior (Upper Deck)

CUBIERTA (TOP DECK)

Aquí, ve hacia la izquierda y utiliza la caja donde apunta la flecha roja.

7

Súbete a ella y salta hacia la plataforma que sube y baja a tu izquierda.

8

Ya que llegues arriba, toma el pez que se mueve y utilízalo como arma (pero no abuses, ya que sólo tienes 5 disparos).

9

Ve hacia la derecha y verás otra plataforma que está quieta, súbete en ella y se moverá hacia abajo. Salta hacia la derecha para caer en el poste y de ahí salta hacia la otra plataforma.

10



7

Esta plataforma se mueve de izquierda a derecha. Ya que llegue lo más a la derecha de su trayectoria, salta (hacia la derecha) y avanza un poco más ¿hacia dónde crees?... pues hacia la derecha.

11

Aquí verás una plataforma que se mueve diagonalmente. Súbete en ella y ten cuidado de la rata que está arriba. Para eliminarla fácilmente, ve hacia la izquierda y desde aquí lánzale un pez de los que traes.

12

13.- Ahora sí, ve hacia la derecha y utiliza la otra plataforma que se mueve en diagonal para llegar al otro poste.

13

14.- Ve hacia la derecha y usa la plataforma para bajar. Ahora ve (otra vez) hacia la derecha hasta topar con pared.

14

Sube por el poste y al llegar hasta arriba, verás una caja de Scooby-galletas. Tómala (la caja) y salta hacia la izquierda para que caigas en el poste al que llegaste en el paso 13 (en donde comienza el piso 14). Repite los pasos 13,12,11,10,9 y 8 (al revés) para que regreses a la entrada.

16

Sube usando las cajas y al llegar hasta arriba, verás un osito de peluche, tómalo y bájate para que vayas al poste de la izquierda.

15



12

17.- Entra de nuevo al cuarto No. 1, enséñale el osito a Velma y así obtienes una llave azul que sirve para abrir la puerta de arriba del cuarto No. 6 y con ésta ya puedes entrar al cuarto No. 8 en el Piso Medio (Middle Deck).

17



PISO MEDIO (MIDDLE DECK)

Hacia la primera parte del Piso Superior (Upper Deck)

8



9

9



14

10



11

Hacia el Piso de Abajo (Bottom Deck)

18

Ya en el cuarto No. 8 elimina el pájaro que sale a tu derecha y entra al cuarto No. 9. Elimina a la rata, toma el parche que está tirado en el piso y regresa al cuarto No. 8 para mostrarle la pista a Velma.

19

Ahora ve al cuarto No. 10 y pídele a Daphne otra caja de Scooby-galletas. Toma la cubeta que está a la izquierda, frente a la puerta que no se puede abrir y ve al cuarto No. 11.

21 Toma la llave café que está hacia la derecha para que abras la puerta que te lleva al cuarto No. 12. De aquí, toma la puerta de arriba para ir al cuarto 13 donde está una lámpara que te servirá más adelante. Ve al cuarto 14 para entrar al bonus del refrigerador y luego tomar el jabón que está al frente.



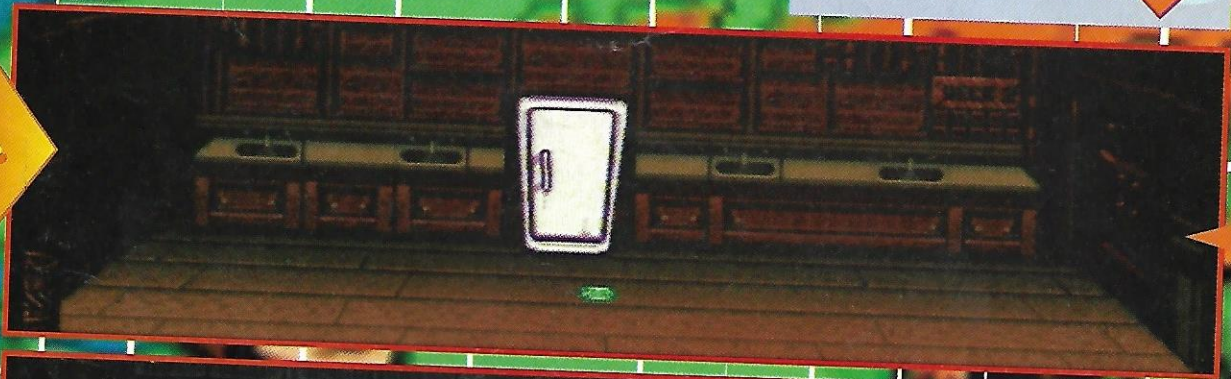
Aquí avanza hacia la derecha y súbete en el bote para que

le arrojes la cubeta a la rata verde y así no te quite energía. No importa que no le atines a la rata, el chiste es que la cubeta caiga entre los dos botes donde la rata está corriendo.

20

Ve al cuarto No. 15, pídele otra caja de Scooby-galletas y avanza hacia la derecha para que salga el fantasma pirata. Arrójale el jabón y él abrirá la puerta de la derecha que te lleva al bonus del martillo. Ya después del bonus, estarás en la 2a. parte del Piso de Arriba (Upper Deck) en el cuarto 16.

22



Espera a que lleguen los muchachos y ve al cuarto No. 17 para que Daphne te dé otra caja de Scooby-galletas. También toma los fósforos que están junto a ella.

23

2A. PARTE DEL PISO SUPERIOR (UPPER DECK)



18

14

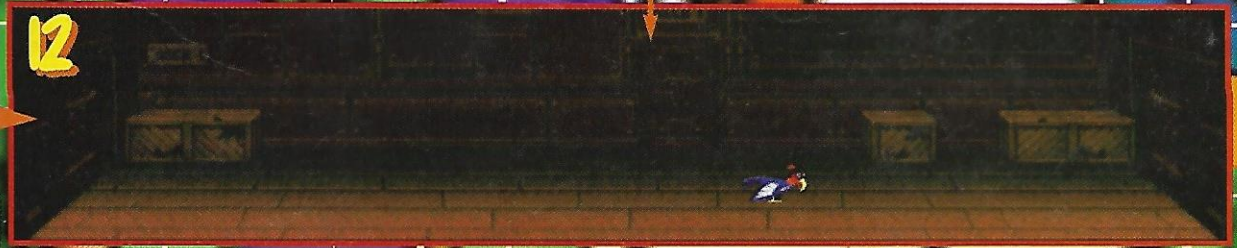
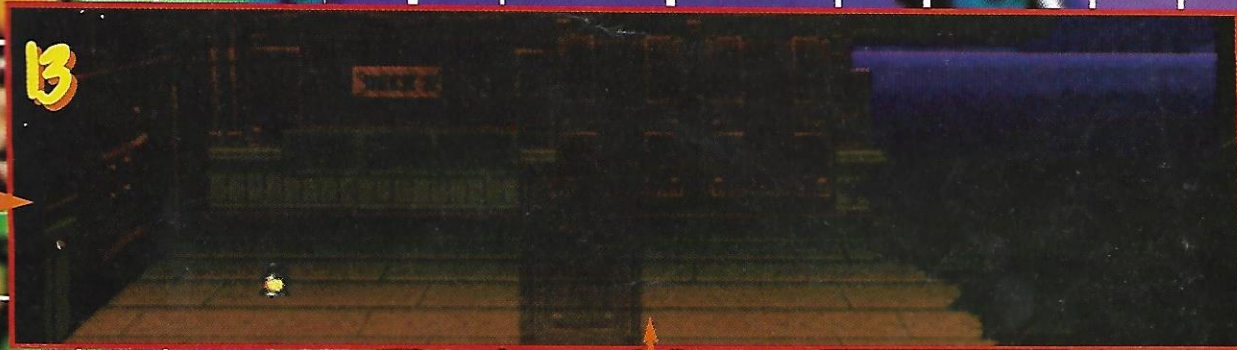


En el cuarto No.18, encontrarás un barril de pólvora y en el cuarto No.19 hay un papel. Este último llévaselo a Velma; la pólvora y los fósforos a Fred. Ahora sigue a Fred hasta la puerta que no se podía abrir en el cuarto No. 10. Así entrarás al cuarto 20 en el Piso de Abajo (Button Deck) para concluir con este misterio.

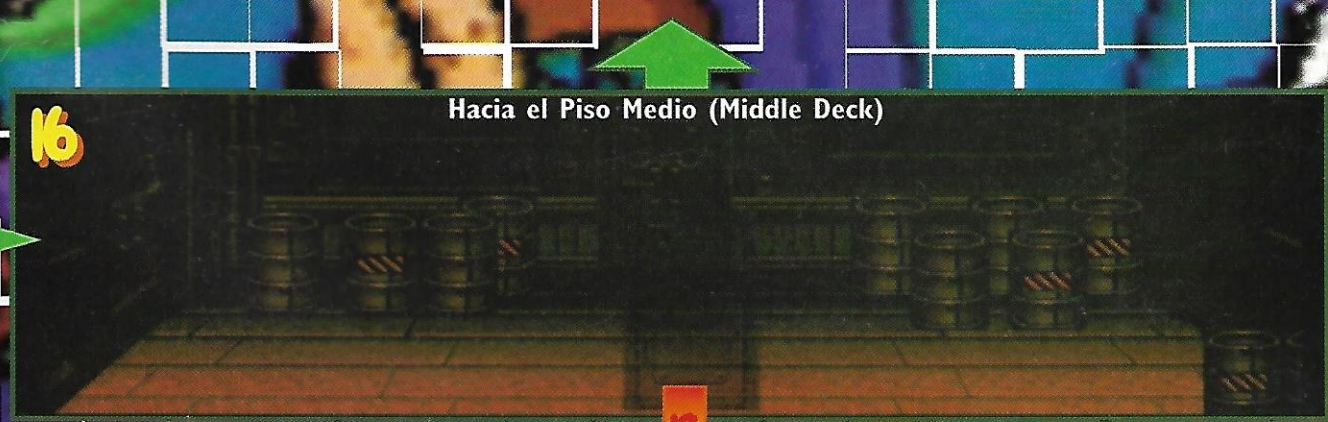
24

Ve al cuarto 21 y con el generador. Dirígete al cuarto 22 y pídele a Daphne otra caja de Scooby-galletas, además toma el cable que está a la izquierda. Tanto el cable como el generador, llévalos a Fred para que abra la puerta que te conduce al cuarto 23. Si estás llevando demasiadas cosas, puedes llevarle primero el generador y luego el cable. También puedes tirar los peces si todavía los traes, o usar una caja de Scooby-galletas.

25

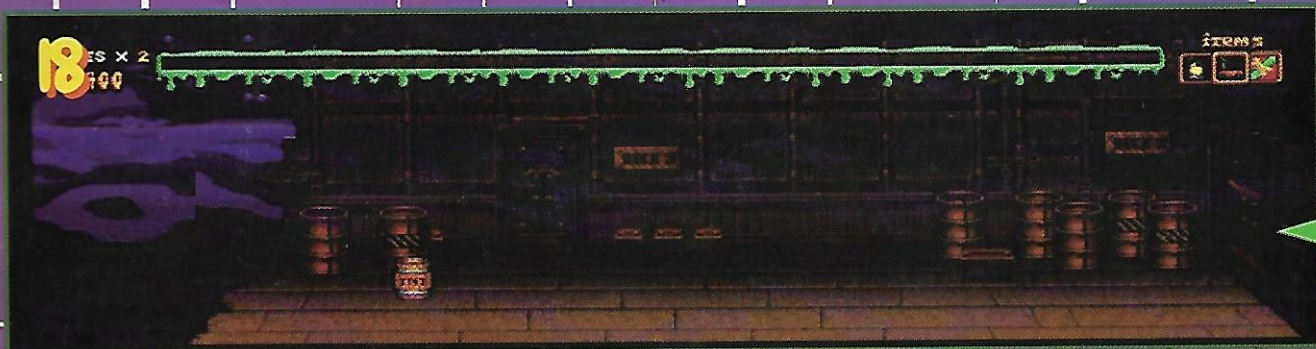


Hacia la 2a. parte del Piso Superior (Upper Deck)



Hacia el Piso Medio (Middle Deck)

15



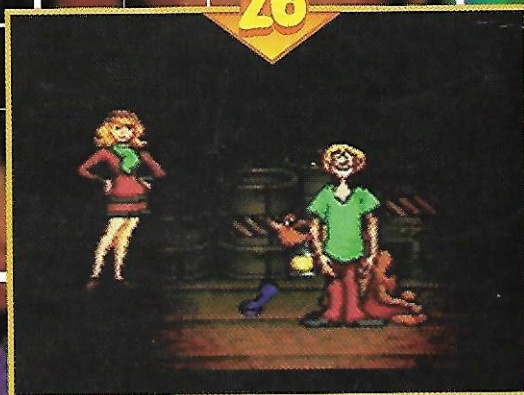
PISO DE ABAJO (BUTTON DECK)



Ya con el acceso al cuarto 23 podrás pedirle a Daphne otra caja más de Scooby-galletas y dirigirte al cuarto 26. Aquí está oscuro, pero no tengas miedo, ya que se supone que traes la linterna (del cuarto 13), así que podrás ir hacia la izquierda y tomar la llave azul del piso.

26

26



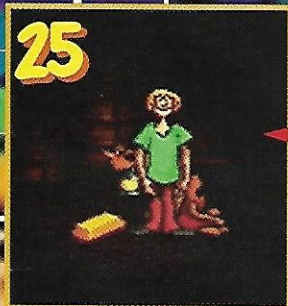
Con esta llave puedes entrar al cuarto 24 y dirigirte al 25 que también está oscuro. Camina a la izquierda y toma el lingote de oro, dáselo (el lingote) a Velma y ve con Fred que está en el cuarto 20, para que te muestre la trampa para poder atrapar al supuesto fantasma.

27

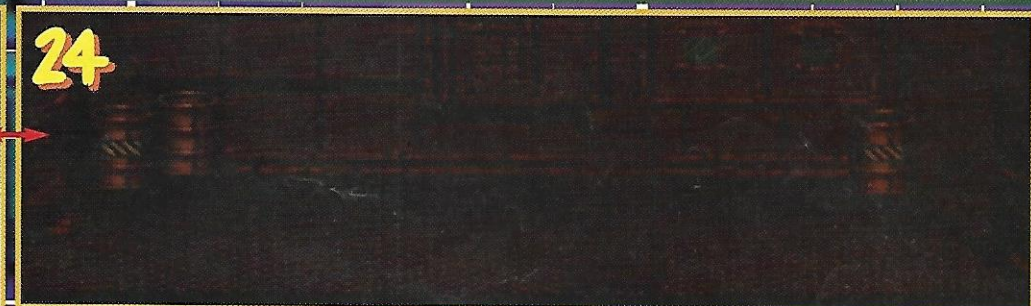
19



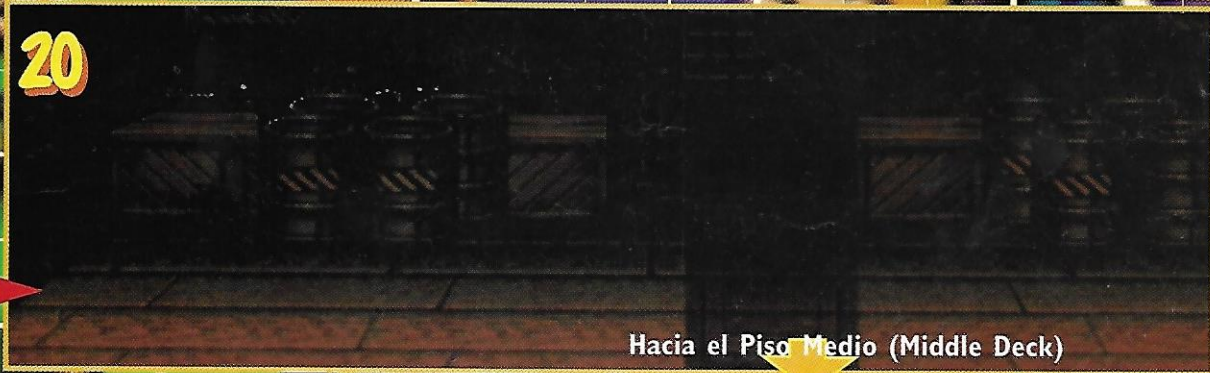
25



24



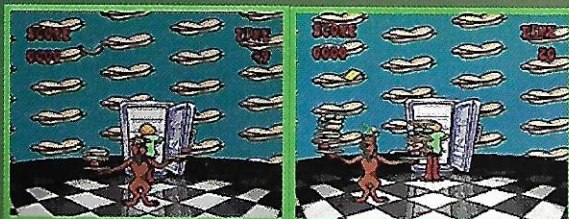
20



23

Hacia el Piso Medio (Middle Deck)

Y para que veas que no somos mezquinos, aquí tienes unos pequeños TIPS para los bonus, aunque tal vez no los necesites pero no hay que dejar de mencionarlos.



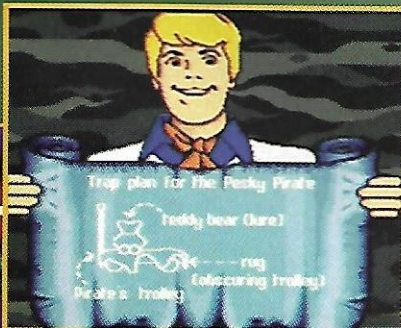
BONUS DEL REFRIGERADOR

- 1.- Trata de no cargar demasiada comida de un lado y muy poca del otro, ya que Scooby podría tirar la comida del lado más cargado. Mejor mantenla nivelada.
- 2.- Si ya estás cargando mucha comida y no puedes avanzar muy rápido por temor a tirarla, utiliza la cabeza de Scooby para hacer que revote la comida sobre ella y caiga en el plato.

- 1.- Trata de no pegarle a tus compañeros. Para que tengas mejor control, te recomendamos utilizar el botón A para pegar del lado derecho y las flechas de abajo e izquierda para pegar del otro lado.

BONUS DEL MARTILLO

- 2.- Siempre que salga el martillo con alas, pégale para que ganes velocidad. Pero si sale el reloj, tómalo inmediatamente para tener más tiempo de bonus, no importa que también salga el martillo.



Como ves, ya traes el carrito y el oso, sólo te falta el tapete que está en el cuarto 22, a la derecha. Ya con todo ve al cuarto 21 y haz que el fantasma te persiga hacia el cuarto donde están los muchachos y ¡listo!, acabamos con este misterioso caso, donde resulta que el fantasma era la administradora que quería robarse el oro que había en el barco y para conseguirlo, asustaba a la gente para que ésta huyera.



Una de las características por lo que se distingue a la compañía Konami, es por las claves de sus trucos ya que son el típico "arriba, arriba, abajo, etc." Por lo cual ahora recordamos algunas de estas claves clásicas (recuerda que Ultra Soft antes era una división de Konami por eso verás algunos juegos de esta marca).



FULL OPTIONS

Utilizando este código obtendrás los poderes para tu nave con todos los **options** en el momento que quieras, pero solo una vez por escena.

Mientras estés jugando, presiona **START** para poner pausa y después presiona lo siguiente:



Recuerda que este código sólo funciona una vez por escena.



CONTINUE CODES

Después de perder tu última nave, utiliza este código para continuar jugando en la última escena en donde estabas.

Entonces, después de que tu última nave sea destruida y mientras está sonando la música de Game Over presiona lo siguiente:



Este código es muy difícil que funcione; si la música de Game Over se detiene antes, ya debiste terminar de presionar el código, de lo contrario no funciona. También sólo te sirve una vez por escena.



30 VIDAS

Utiliza este código para comenzar con 30 naves que facilitan tu juego.

En la pantalla donde aparece el título del juego presiona lo siguiente:



Después presiona **START** y al comenzar tu juego tendrás 30 vidas extras.



30 VIDAS

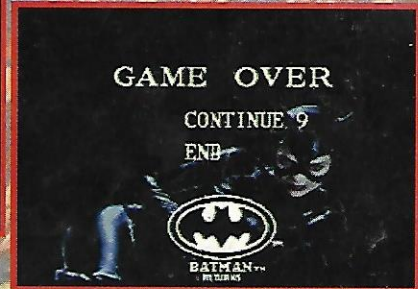
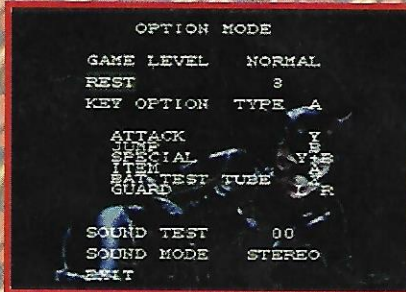
Para comenzar con 30 naves de reserva, en la pantalla donde aparece el nombre del juego presiona lo siguiente:

↑ ↑ ↓ ↓ ← → ← → **BA**



Después presiona **START** para comenzar (o presiona **SELECT** y después **START** para comenzar el juego con dos jugadores).

Este código no funciona si lo ejecutas cuando la pantalla donde aparece el nombre del juego cambia a la demostración del juego.

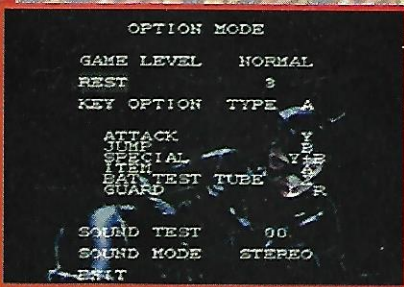


9 CONTINUES

Para comenzar con 9 continues en lugar de 3, ve a la pantalla de **Options** e ilumina la palabra **REST**.

↑ **X** ← **Y** ↓ **B** → **A** ↑ **X**

Después en el Control 2 presiona lo siguiente:

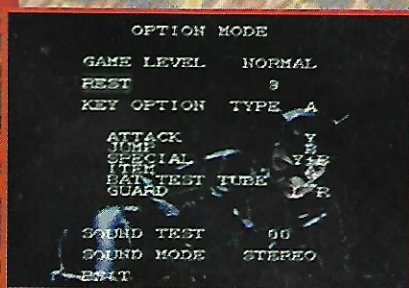


Al presionar X por segunda vez se escuchará un sonido peculiar indicándote que ya entró el código y ahora ya tienes 9 continues.

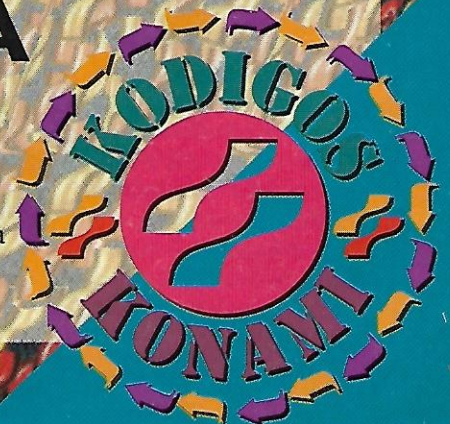
VIDAS EXTRAS

Con este truco puedes seleccionar 9 vidas; normalmente sólo podías seleccionar 3, 5 ó 7 vidas. Ve a la pantalla de **Options** e ilumina la palabra **REST**. Después en el Control 2 presiona lo siguiente:

↑ ↑ ↓ ↓ ← → ← → **BA**



Escucharás un sonido peculiar indicándote que ya entró el truco, ahora utiliza el control 1 y aumenta a 9 vidas.



el control de las CELEBRIDADES

En el E3 nos encontramos con Darren Smith; tal vez te estés preguntado ¿Y ése quién es?. Bueno, pues este chico es nada más y nada menos que el mismísimo jefe del proyecto N64 aquí en América, es Ingeniero en Computación, ha trabajado en Nintendo desde 1990 y a los 27 años ya es toda una personalidad. Él ha estado trabajando con el Sr. Takeda y Shigeru Miyamoto los últimos tres años para crear este increíble sistema. Y como te decíamos, nos lo encontramos y nos pusimos a platicar con él para traerte esta entrevista.

Club Nintendo: Cuéntanos Darren, ¿a qué te dedicas principalmente?

Darren Smith: He estado trabajando en el Nintendo 64 junto con el Sr. Takeda, quien es el jefe del proyecto N64 allá en Japón. He hablado con el Sr. Takeda a diario durante los últimos 3 años que ha durado el proyecto ya sea por teléfono, por fax, correo electrónico o en mi oficina cuando él viene cada 2 semanas. En ocasiones también he tenido que ir allá. Trabajamos juntos con S.G.I. descubriendo todos los problemas del sistema o posibles dificultades que pudieran existir. También trabajo muy de cerca con los empleados de S.G.I. para crear el software necesario para que los programadores puedan realizar sus juegos sin problemas.

CN: ¿Cómo fue que te involucraste en todo?

DS: Siempre fui un fan de los videojuegos y empecé a programar los míos. Entré a trabajar en Nintendo durante los super días del NES cuando había algunos proyectos secretos. Entonces en 1993 el Sr. Takeda me llamó y me dijo que si me gustaría trabajar en un nuevo proyecto. No lo pensé mucho y él me dijo que tendría que irme a San Francisco y dije que no me importaba, quería hacerlo y aquí estoy. Es maravilloso.

CN: ¿Qué nos puedes decir de lo que tienes?

DS: Te diré lo que tenemos. Tenemos Wayne Gretzky Hockey, Blastcorps, K.I., Shadows of the Empire, Pilot Wings y Cruisin' USA. Por cierto, escuché que ustedes son unos excelentes jugadores y fanáticos de K.I. y que estuvieron jugando con Ken Lobb.

CN: Así es. No hemos tenido mucho tiempo para jugar K.I. 2 ya que tenemos que estar viendo todos los demás juegos pero nos gusta mucho; hace poco estuvimos en las oficinas de Nintendo y efectivamente tuvimos oportunidad de jugar con Ken.

DS: Sí, es un tipo muy interesante y juega muy bien KLY bueno ¿qué puedo decirles a cerca del Nintendo 64?

CN: Lo que quieras y tengas listo.

DS: Bien, pienso que la cosa más revolucionaria en el N64 es el control por el Joystick y los botones.

CN: Ya que mencionas el control, hemos recibido muchas cartas de nuestros lectores preguntándonos si el control es muy débil y si puede romperse fácilmente.

DS: No, hemos pasado cientos y cientos de horas probando los controles y es muy resistente. De hecho, todavía no se nos rompe uno.

CN: Cuando el N64 salga a la venta ¿se podrá ya conseguir el cartucho de memoria?

DS: Sí, se venderán de manera simultánea. Vendrá uno con la máquina. También se tiene planeado que vengan con los controles.

CN: En el caso de todo lo nuevo que están preparando para el N64 ¿qué nos puedes decir a cerca del accesorio

para Internet?

DS: Tenemos algo en mente, pero no pensamos hablar de ello todavía. Posteriormente informaremos de nuestros planes a la prensa.

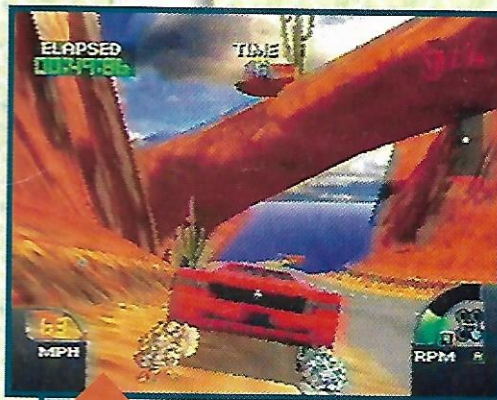
CN: Estuvimos jugando un poco Cruisin' USA y nos fijamos que no está muy bien el antialiasing ¿qué nos puedes decir de esto?

DS: Este juego no está todavía completo, pero en algunos juegos verán que no se utilizan todas las características del N64. Esto se debe a que algunos programadores deciden usarlas en ocasiones y en otras no.

CN: También vimos que a lo lejos aparecen cosas de repente y en juegos como Pilot Wings y Mario 64 siempre están ahí.

DS: En realidad el Cruisin' USA que vieron era de una versión vieja, además se está trabajando para resolver este problema y es probable que se resuelva fácilmente.

CN: Recordamos lo que vimos en el Shoshinkai y estamos viendo lo que hay aquí. Sabíamos que iba a mejorar pero no nos imaginábamos que mejorara tanto, por ejemplo, en



Cruisin' USA



Killer Instinct 64

Mario 64, es impresionante todos sus detalles y estamos seguros que no hemos visto todo.

DS: Sí, en Nintendo of América nuestros mejores videojugadores han estado jugando Mario 64 más de 50 horas y todavía no han visto todo, ni han hecho todo lo que se puede hacer. Pienso que se van a necesitar más de 100 horas de juego para ver todo lo que se puede hacer. Lo que es grandioso es que te fijas en el SNES y en los primeros juegos que salieron y ves ahora DKC y DKC3 y te fijas en lo que los programadores pueden hacer dices ¡Wow!,

Mario 64 es un gran juego y es apenas el comienzo ¿qué irán a hacer en los próximos años? Y Mario 64 usa, tal vez, el 60% del poder de procesamiento del sistema. Cuando estábamos programando Pilot Wings 64 pensaba en que si sólo pudiéramos ponerle más y más cosas y aún sabemos que se pueden integrar muchas más al juego.

CN: Shadows of the Empire también es un gran juego, se ve muy bien y tiene mucha variedad.

DS: Sí, tiene muchos estilos de juego, muy variados. Estaba platicando con uno de los programadores y me decía que quería hacer algo nuevo con muchos niveles, mejorarlos.

CN: Suponemos que Nintendo estuvo muy cerca cuando se programaba este juego.

DS: Sí, yo personalmente estuve ahí revisando los avances en la creación del juego.

CN: ¿Cuántos licenciarios están trabajando ahora con Nintendo?

DS: No sé exactamente cuántos licenciarios están con nosotros en estos momentos, pero sí sé que tenemos más de 50 juegos trabajando.

CN: ¿Cómo seleccionaron a los licenciarios que forman parte del Dream Team?

DS: A veces los licenciarios venían y nos comentaban que tenían un gran juego y nosotros lo veíamos y decíamos "Sí, en realidad es un gran juego y manejan buenas técnicas para su creación y tiene gran calidad. O.K., pueden hacer el juego".

CN: ¿Habrá licenciarios que trabajen por su cuenta? ¿Cuáles van a ser las reglas para la creación del software? Recuerdo que el Sr. Yamauchi dijo en Japón que iban a ser más estrictos en la calidad de los juegos.

DS: No puedo contestar bien esa pregunta.



Shadows of The Empire



Wave Race 64



Pilotwings 64



Super Mario 64

Todo lo que sé es que las metas de Nintendo son tener los mejores juegos. Se supone que serán títulos exclusivos para el Nintendo 64.

CN: Por ejemplo, cómo funciona esto con Mortal Kombat Trilogy.

DS: La diferencia entre este juego y otros juegos de MK es que aquí tú puedes jugar con cualquier personaje que quieras de los juegos de MK ya que están todos.

CN: ¿Esta es la exclusividad de este juego?

DS: Sí, lo interesante de este juego es que a diferencia de los anteriores no pierdes tiempo esperando a que se lea el juego, aquí acabas una pelea y de inmediato con la siguiente, y la siguiente...

CN: Sierra On Line iba a lanzar Red Baron. Estaban trabajando muy de cerca con Nintendo y no hemos visto nada de él ¿qué pasó?

DS: Tú sabes, programar para el N64 es diferente. A unos programadores les lleva más tiempo adaptarse a esto. Pero no te preocupes ya que estas personas siguen trabajando en el juego.

CN: Continuando con lo de los juegos, ¿existe algún juego donde tú estés al final, en los créditos? ¿Cuál es tu juego favorito?

DS: No sé muy bien, pero Pilot Wings debe tener mi nombre como Director del Sistema. Acerca de mi juego favorito por supuesto que es Pilot Wings, ya que trabajé en él.

Wave Race también me gusta mucho por su control debido a que es muy suave y ya que te acostumbras al juego puedes hacer movimientos sorprendentes.

CN: Hablando de este juego, hay un gran cambio en él ya que al principio era con lanchas y ahora son jet skies ¿a qué se debe esto?

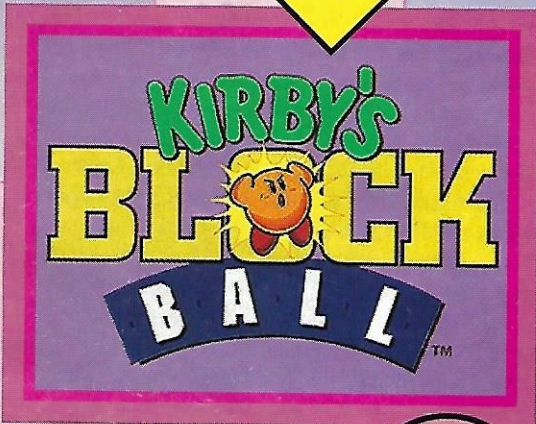
DS: No sé la verdad del porqué del cambio a Water Skies, pero este juego tampoco está completo todavía así que habrá que esperar todavía, la decisión final de los programadores.

CN: Por cierto, ¿Qué tanto le falta a Mario 64 para quedar listo?

DS: En unos pocos días estará terminado. Está listo en un 99.9% así que ya no falta mucho.

CN: Pues bien Darren, nos dio mucho gusto platicar contigo y esperamos que le sigas echando ganas para que en un futuro podamos ver más y todavía mejores juegos.

MAS TIPS de



En el número anterior te dimos un pequeño reporte de Kirby's Block Ball que en lugar de Tips tenía que tener el nombre de gamevstazo, pero ahora si te vamos a dar algunos tips de este divertido titulo..

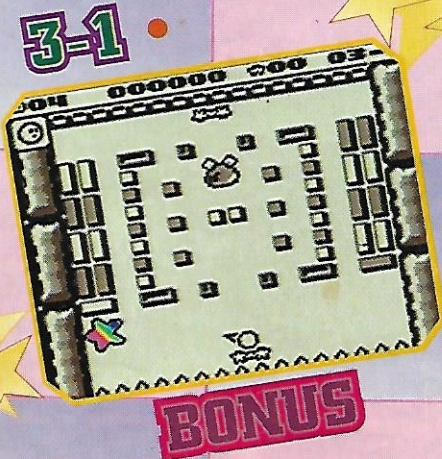
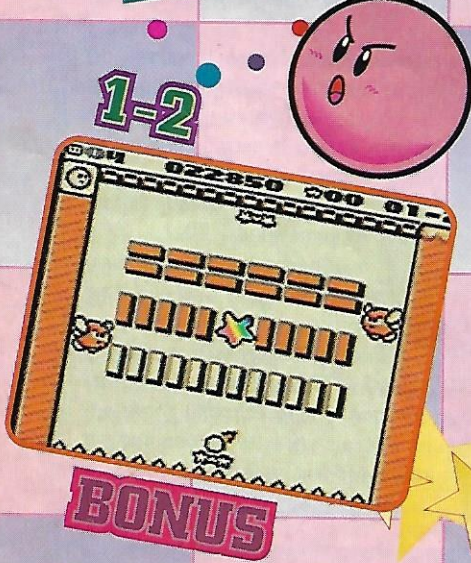
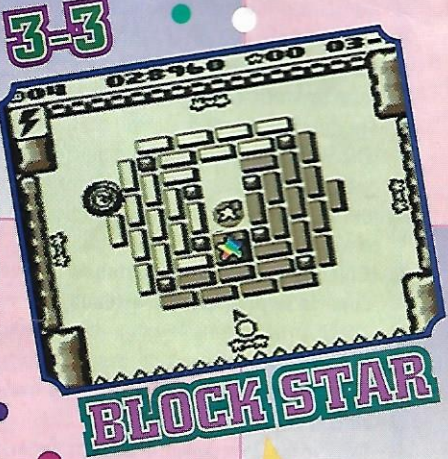
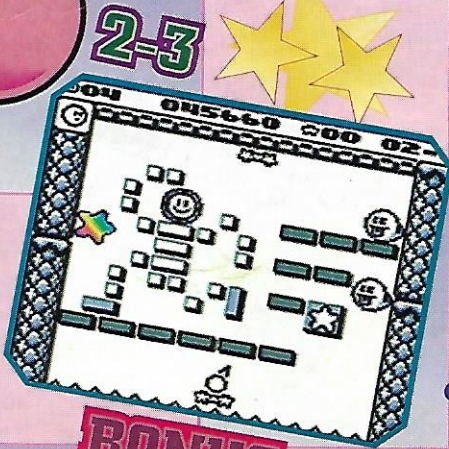
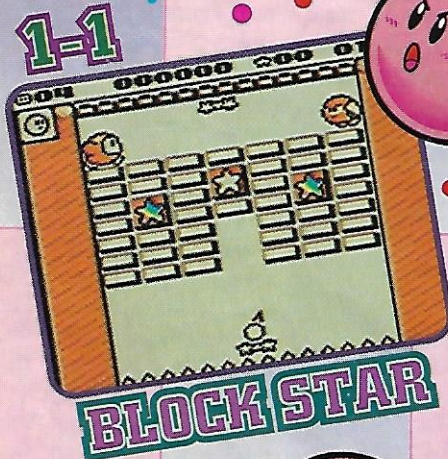


Estos cuadros con estrella multicolor te indican la ubicación de los Block Star con los que puedes obtener puntos extras y hasta una vida si lo golpeas con algún poder.

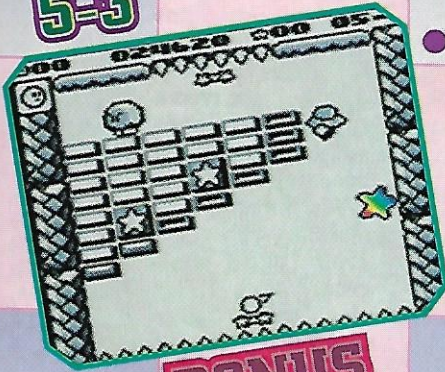
Recuerda que para que aparezca la estrella del bonus o los Block Star, tienes que pasar por donde están ubicados pero no como Kirby, porque así no los harás aparecer.



Estas estrellas multicolor te indican la ubicación de los bonus de ciertas escenas, si las tocas vas a seleccionar que bonus quieres pasar.

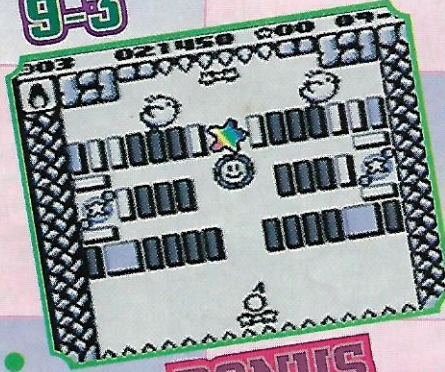


5-3



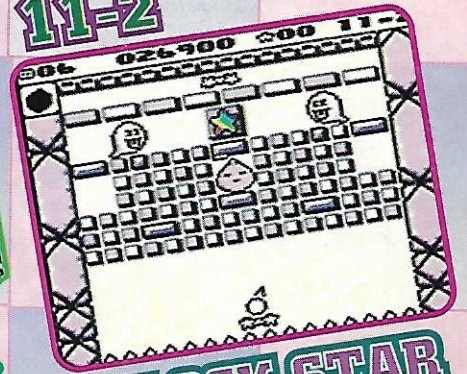
BONUS

9-3



BONUS

11-2



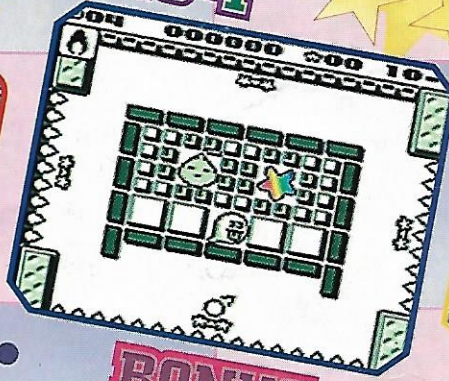
BLOCK STAR

6-3



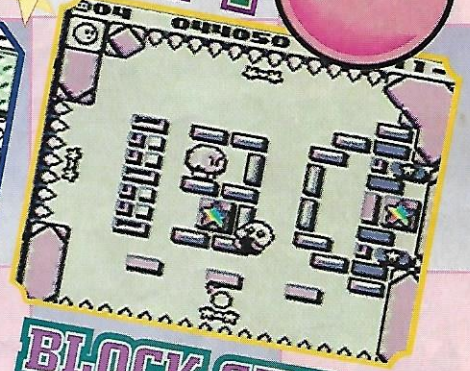
BONUS

10-1



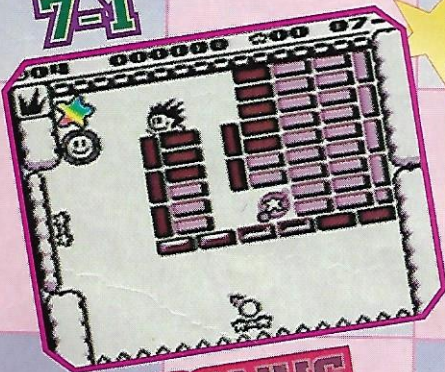
BONUS

11-4



BLOCK STAR

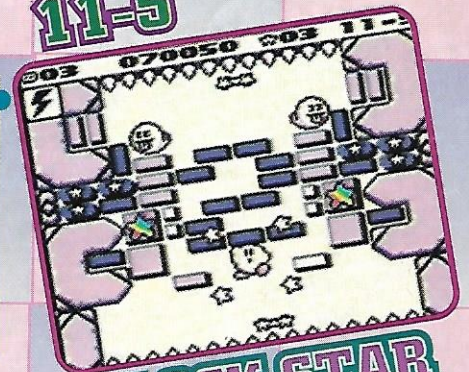
7-1



BONUS

Para los niveles 10-1 y 10-2 necesitas llegar con algún poder para destruir los bloques que protegen el lugar donde esta la estrella del bonus y el Block Star.

11-5



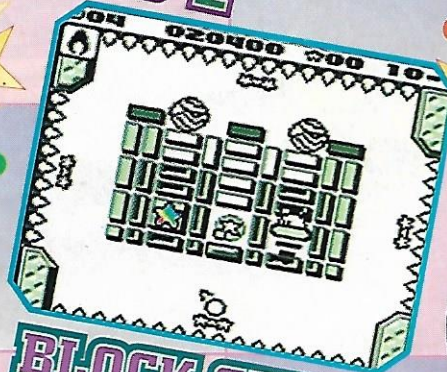
BLOCK STAR

8-3



BONUS

10-2

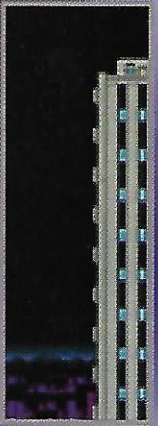


BLOCK STAR

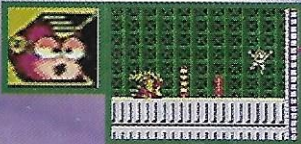
FINALES



En el año 20XX, un super robot llamado Mega-man fue creado. El Dr. Light creó a Megaman para detener los malos deseos del Dr. Wily. Sin embargo, después de su derrota, el Dr. Wily creó 8 de sus propios robots para contrarrestar a Megaman.



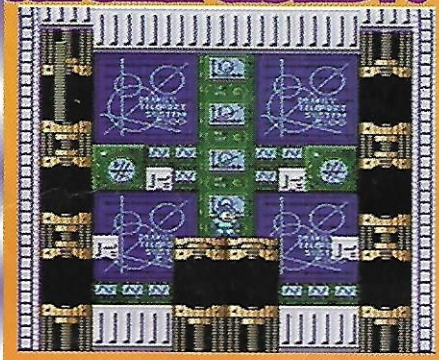
Fortaleza del Dr. Wily



MEAT MAN



AIR MAN



FLASH MAN



METAL MAN



WOOD MAN



BUBBLE MAN



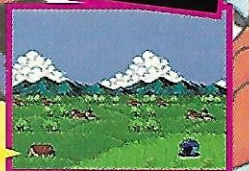
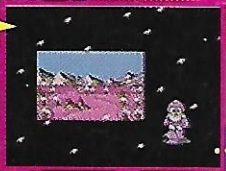
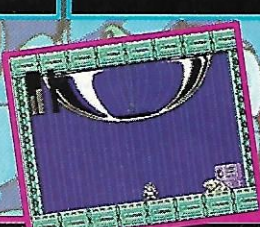
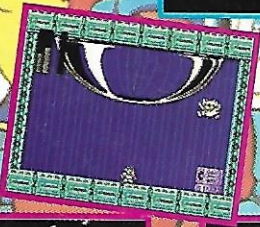
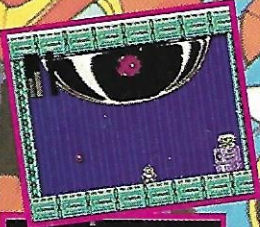
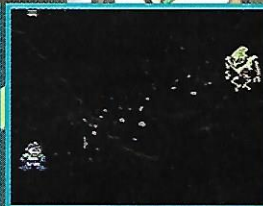
QUICK MAN



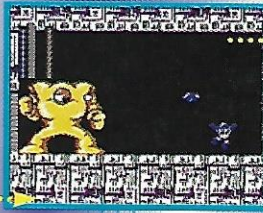
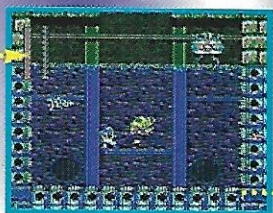
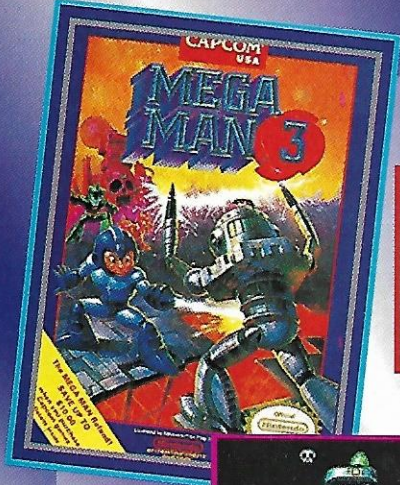
CLASH MAN



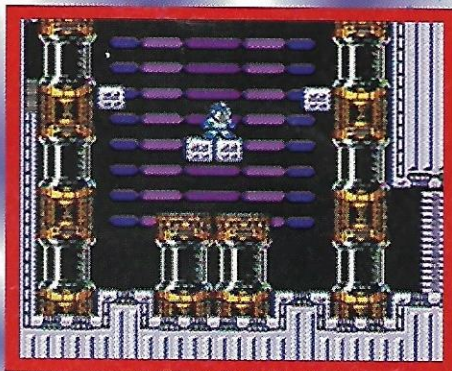
El Dr. Wily es derrotado y escapa...



Dr. Light: ¡Oh, no! Justo después de que recibimos el último elemento ¡Wily huyó con Gamma!



NEEDLE MAN



SNEAK MAN



MAGNET MAN



SPARK MAN



GEMINI MAN



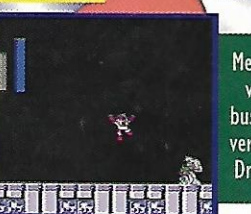
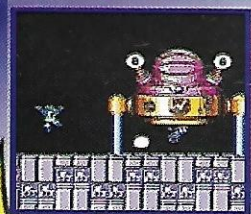
HARD MAN



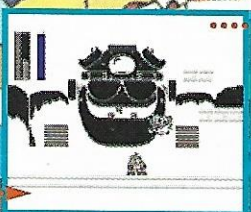
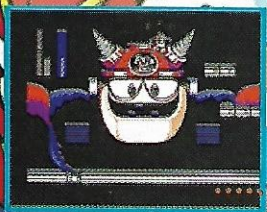
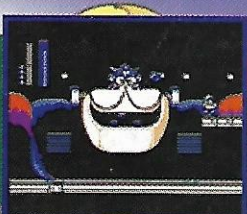
TOP MAN



STAR MAN



Megaman va en busca del verdadero Dr. Wily



Protoman: ¿Dónde está el Dr. Wily?... Oh no, demasiado tarde.

EPILOGO

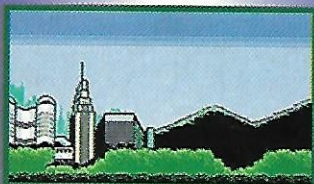


Dr. Light: Megaman, has recuperado la conciencia. Te encontré tirado aquí cuando llegué. Me pregunto quién te trajo aquí. Ese silbato... ¡debió haber sido Protoman!

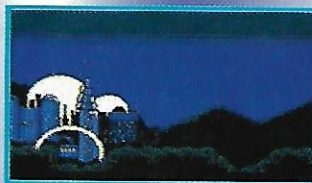
En el año 20XX



Robots familiares llamados Rock and Roll fueron creados por el maestro diseñador, el Dr. Light y disfrutaron de días pacíficos.



Entonces un día, los robots industriales se desmandaron en todo el mundo y éste cayó en un caos total. El Dr. Light pronto se dió cuenta que el científico loco, el Dr. Wily, estaba detrás de este nefasto hecho, pero él no sabía que hacer.



Rock, teniendo un fuerte sentido de justicia, se ofreció voluntariamente para ser convertido en un robot de pelea.

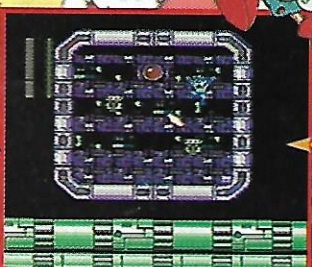


Así el súper robot Megaman nació...

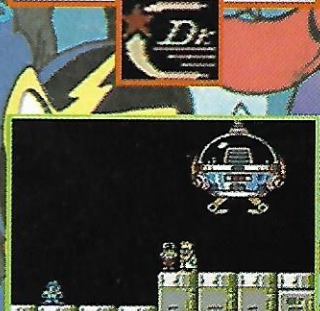


Megaman hizo añicos los planes del Dr. Wily 3 veces y la paz mundial se había mantenido hasta entonces... pero la historia se vuelve a repetir.

El Dr. Cossack, un científico misterioso, ha inventado 8 poderosos robots y los mandó contra Megaman. Megaman está listo para la batalla pero esta vez equipado con el poderoso y nuevo ¡¡Mega Buster!!



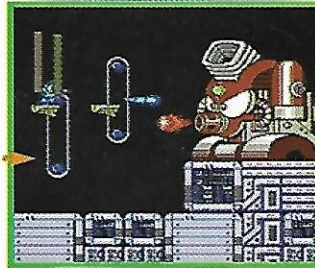
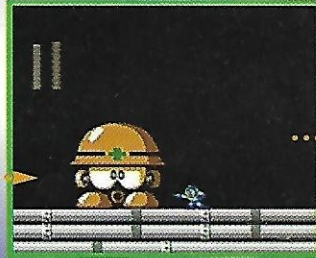
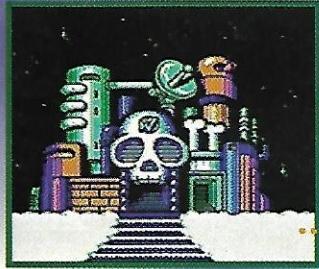
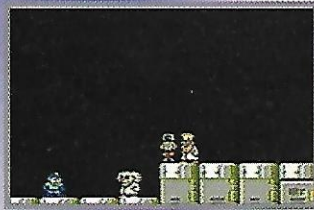
Kalinka: ¡¡Por favor Megaman no!! Mi padre de verdad, no es malvado. El Dr. Wily me tomó como rehén y obligó a mi padre a pelear contigo. Por favor Megaman, no lastimes a mi padre más.



Dr. Cossack: Oh, Kalinka... Kalinka: Padre... Dr. Cossack: Megaman ¡perdóname! Megaman:



Dr. Wily: ¡¡Me traicionaste Protoman!!
¡Voy a hacerte pedazos, Megaman!



DRILL MAN



BRIGHT MAN



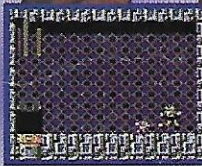
SKULL MAN



DIVE MAN



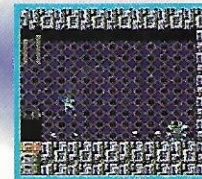
TOAD MAN



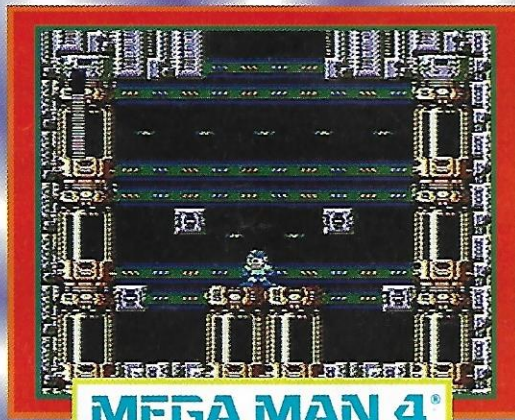
PHAROAH MAN



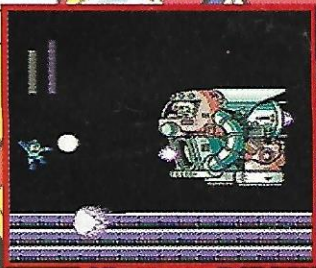
RING MAN



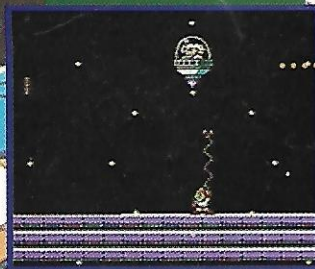
DUST MAN



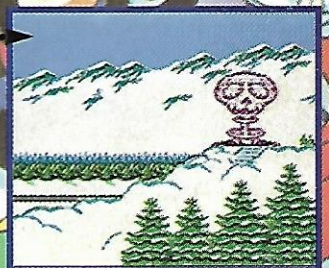
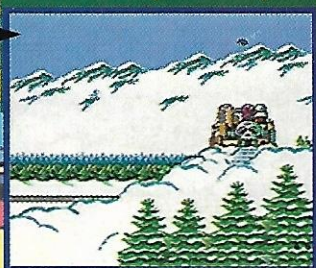
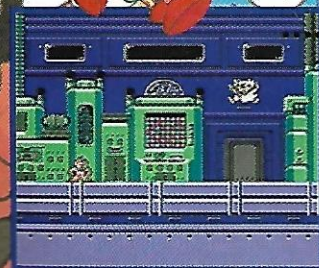
MEGA MAN 4

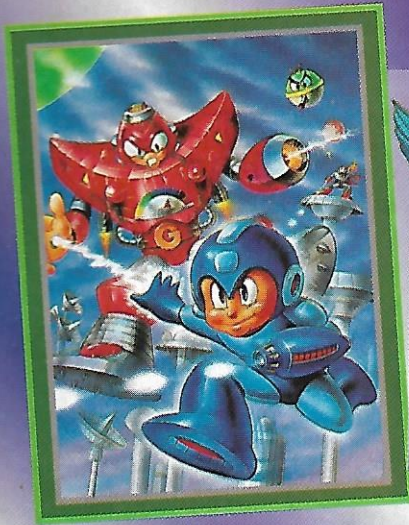


Mega Man persigue al Dr. Wily



El Dr. Wily aprovecha la confusión para escapar

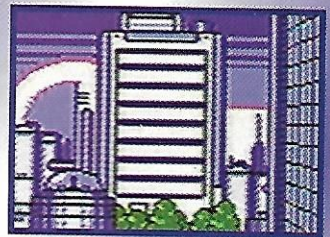
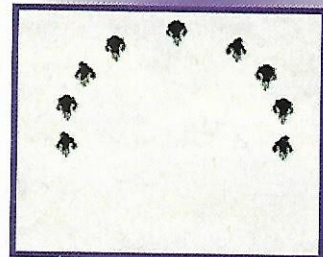




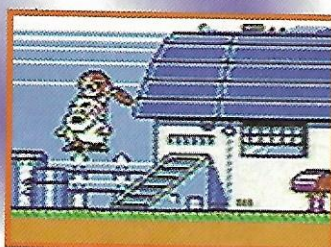
En el año 20XX



¡¡Una malvada armada de robots se empeñó en destruir el mundo!!



Y después de esta destrucción está...



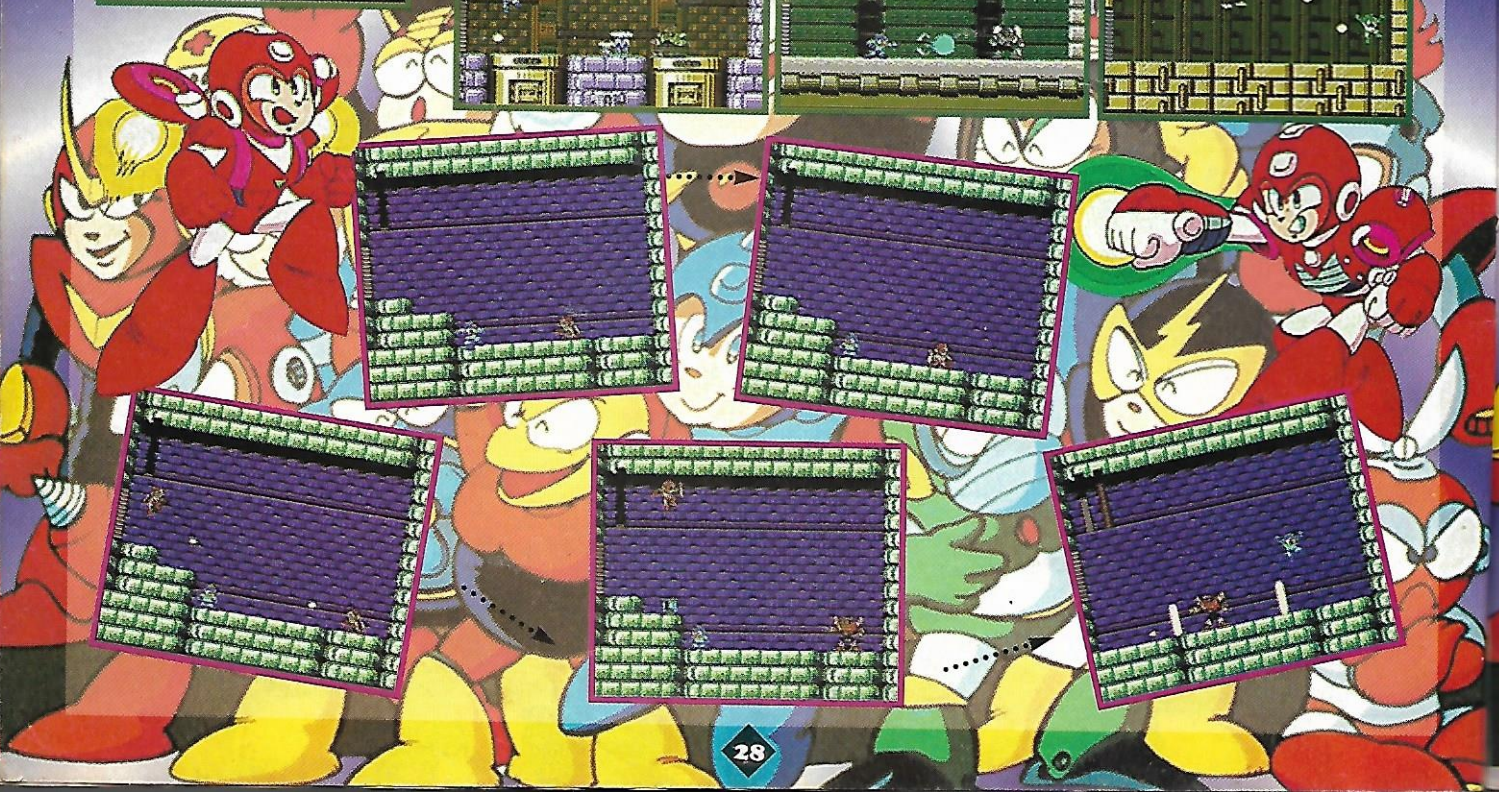
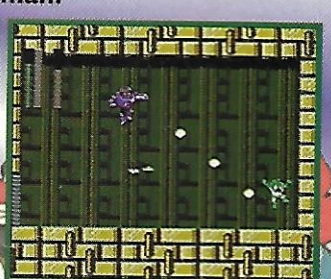
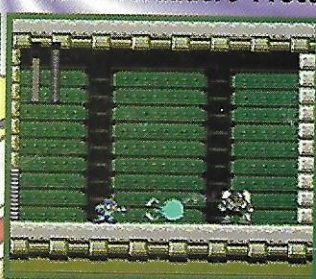
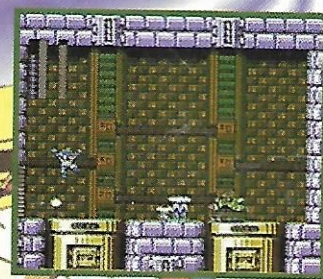
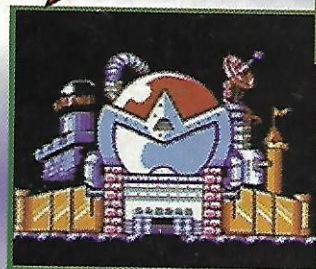
MEGA MAN 5.

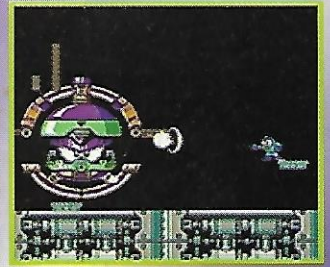
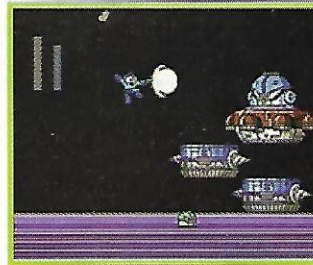
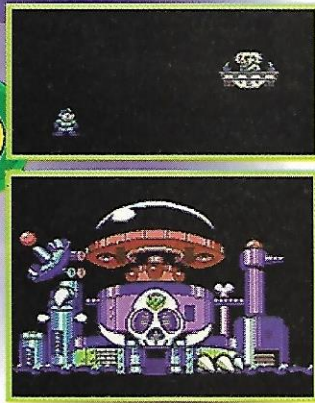


...¿Protoman?!

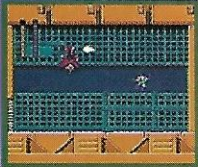


Megaman llega al escondite de Protoman y se da cuenta que no es el verdadero Protoman.

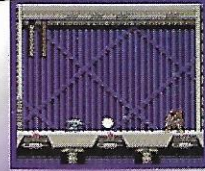




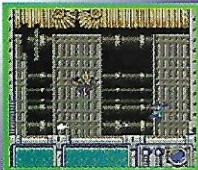
MEGA MAN 5



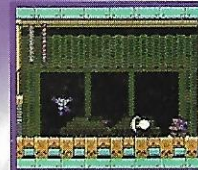
GRAVITY MAN



CHARGE MAN



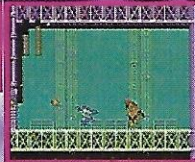
WAVE MAN



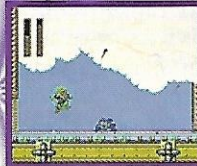
NAPALM MAN



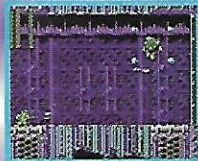
STONE MAN



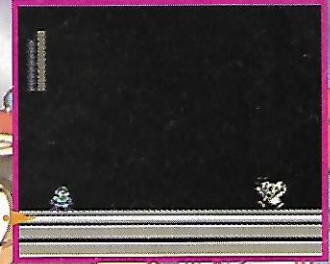
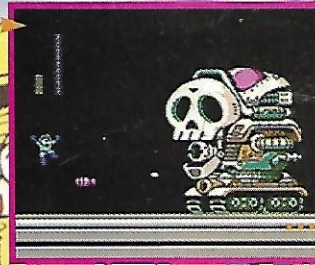
STAR MAN



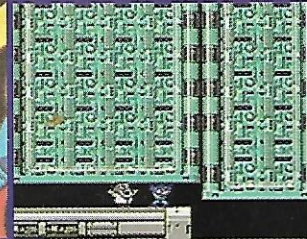
GYRO MAN



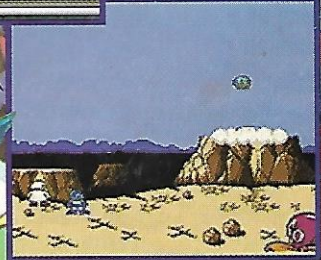
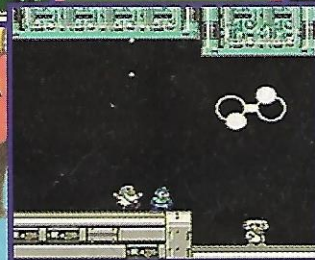
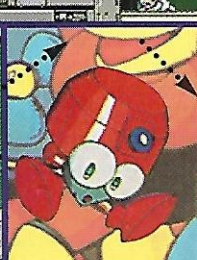
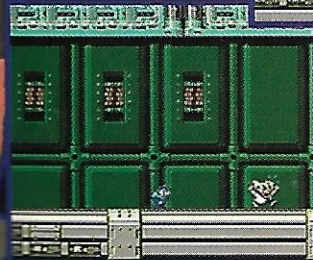
CRISTAL MAN



Aprovechando el caos, el Dr. Wily escapa..



...Protoman llegará a ayudar a Megaman.



D N 64 A

DICCIONARIO DE NOMENCLATURAS Y ABREVIATURAS



Con la inminente salida del Nintendo 64 se hace necesario contar con este nuevo Diccionario que permitirá que todos sepamos de qué hablamos al mencionar estos términos aparentemente

muy técnicos pero que se convertirán en parte de nuestra vida diaria.



64DD

Posible nombre que se le dará al Disk Drive que próximamente saldrá como accesorio del N⁶⁴. Este disco almacenará aproximadamente 64 Megabytes de información y a diferencia del CD ROM se podrá escribir en él (o sea que cada jugador pueda generar y guardar información en él), así como leer información.

ABI

Audio Binary Interface. La distribución que las librerías de software del N⁶⁴ usan para controlar el audio microcódigo para la música y efectos de sonido.

Alias Power Animator

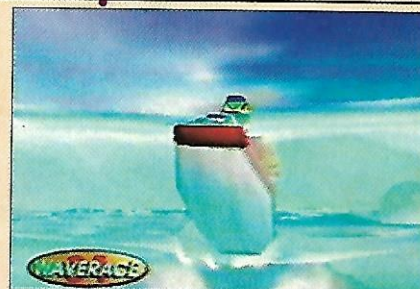
Paquete popular de modelaje y animación en superficie 3D **Animator** usado constantemente para la realización de efectos especiales. Alias es muy popular en la industria cinematográfica por sus efectos especiales como los que se hicieron para *Terminator II* y *Jurassic Park*. Una versión personalizada para el N⁶⁴ está disponible bajo el nombre de *Project Reality Development System (PRDS)* o Sistema de Desarrollo para el proyecto de Realidad.

Alpha

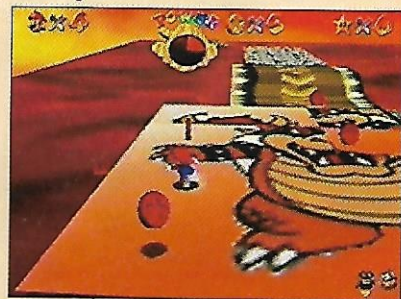
(Referente a las imágenes representadas por puntos). Transparencia de píxeles.

Anti-Aliasing

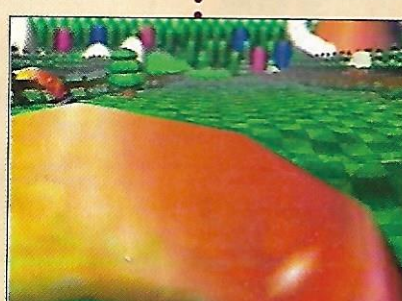
Técnica usada para suavizar imágenes y reducir así el corte o filo "de sierra" que muchas veces se ve en las imágenes representadas por puntos. Esto se realiza dibujando puntos a los largo del filo con colores adyacentes. Esta característica está implementada en el hardware del N⁶⁴ específicamente en el **RCP**.



Alpha. Sin duda en el agua es donde se aprecia mejor lo de la transparencia de los píxeles.



Observa como el Bowser que se ve en el suelo es un **bitmap**.



Anti-Aliasing

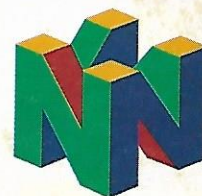
Billinear Interpolation

Una técnica usada para mejorar la apariencia de la textura de la superficie cuando es vista a una distancia dada, mezclando los colores de los texeles adyacentes. Esta característica está implementada en el hardware del N⁶⁴ específicamente en el **RCP**.

Bitmap

Una imagen representada con píxeles.

NINTENDO 64

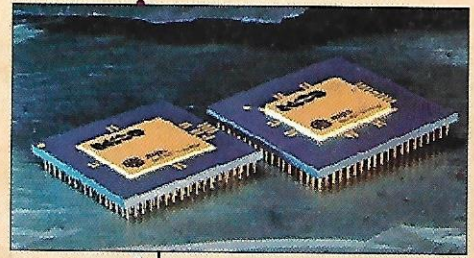


Bulky Drive

Otro nombre para el **64DD**, derivado del término "bulkmedia" significa que es capaz de almacenar grandes cantidades de información.

CPU

Central Processing Unit. Unidad Central de Procesamiento. El procesador principal en una computadora, el cual en el caso del N⁶⁴ es un MIPS 4000 series 64 bit procesador operando aproximadamente a 93 MHz. Este es muy similar a los CPU's de las estaciones de trabajo de Silicon Graphics.



Estos son dos CPU's de estaciones de trabajo Silicon Graphics.

Clipping

El proceso de excluir las porciones de un polígono el cual está fuera del rango de la perspectiva para reducir la cantidad de información que está siendo procesada al ejecutar el render.

Controller Pack

El cartucho de memoria (removible) que se conecta al control del N⁶⁴. Usado para almacenar la información de la configuración de un juego fuera de un cartucho, la cual permitirá mayor capacidad y portabilidad de almacenamiento. Inicialmente disponible en 256 Kbit (32 Kbytes) de memoria.



Controller Pack

Culling

El proceso de excluir polígonos los cuales están completamente fuera de la vista continua y también puede remover aquellos que no están a la vista, así como la espalda de un cubo. Esto está hecho para reducir la cantidad de información que se necesita para ser procesada al ejecutar render.

Display List

Es una lista de comandos gráficos para crear imágenes en pantalla. Una **Display List** puede ser pre-computarizada y modificada para cada cuadro y así producir animación. El RCP del N⁶⁴ usa una **Display List** para crear gráficos.

Dithering

Es una técnica que se usa para realzar la calidad de una imagen, incrementando aparentemente el número de colores tomando aquellos que actualmente son usados para desplegar las imágenes. Esta característica está implementada en el N⁶⁴ **RCP** graphics hardware.

Double Buffering

Técnica de animación donde dos frame buffers son usados. Un frame es desplegado en pantalla mientras el otro es renderizado, después los dos son intercambiados. Dando por resultado suavizar la animación y un alto rango de frames.

Environment Mapping

Técnica de render usada para crear una apariencia real de los reflejos en una superficie. Los reflejos en el mundo real están donde sea y evidentemente ausentes en muchos videojuegos debido a la extremadamente alta ejecución que requiere el proceso de reflejos en tiempo real. Esta característica está implementada en el N⁶⁴ **RCP** graphics hardware.



Environment Mapping

Los reflejos en líquido son bastante impresionantes en esta parte de Super Mario 64.

Flat Shading

Rendrear un polígono con un color simple y constante, cruzando su superficie.

Fog

Neblina. Una atmósfera normal de efectos, los cuales pueden ser simulados en videojuegos para proveer de realidad el panorama de objetos a distancia. Niebla y neblina en una de las señales visibles, nosotros basados en nuestras experiencias de la vida real, determinamos que un objeto está lejos. Esta característica está implementada en el N⁶⁴ **RCP** graphics hardware.



Fog

La atmósfera es un detalle muy utilizado por casi todos los juegos del N64, como en esta foto donde vemos una escena de Star Wars Shadow of the Empire.

Frame Buffer

Es un área del RAM usada para almacenar los datos de los pixeles para una simple imagen (FRAME).

Frame Rate

El número de pantallas completas o cuadros dibujados por

segundo. **(FPS)**. Entre más frames o pantallas por segundo haya, el movimiento será más suave. La transmisión profesional de video (TV) opera a 30 FPS, las películas son mostradas a 24 FPS, el N⁶⁴ puede soportar índices arriba de los 60 FPS.

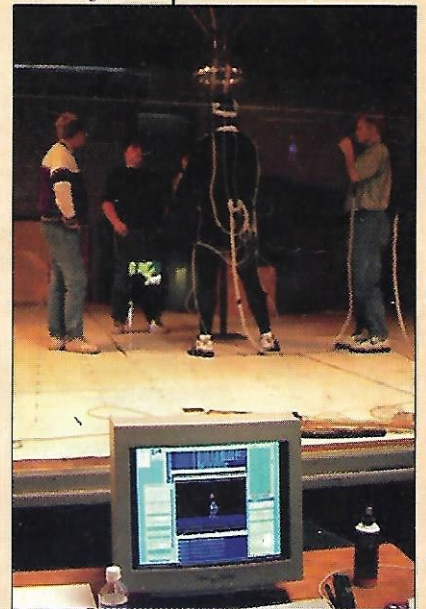
- GBI** *Graphics Binary Interface*. Una parte de las librerías del software del N⁶⁴ utilizan el control de gráficas por microcódigo.
- General MIDI** Un formato estándar para conectar instrumentos musicales electrónicos. Esto está soportado por la librería de software del N⁶⁴.
- Gouraud Shading** Renderiza un polígono con suaves cambios de color cruzando las caras. Cada vértice puede tener un solo color y pueden ser mezclados igualmente entre los vértices para reducir "banding" y aumentar el realismo. También llamado "smooth shading" Esta característica está implementada en el N⁶⁴ **RCP** graphics hardware.
- High Resolution Mode** Modo de alta resolución. Uno de los modos más comunes del N⁶⁴, con 640 puntos horizontalmente y 480 verticalmente (referente al número de puntos que conforman la imagen en pantalla).
- Instrument Patch (sample)** Reproductora digital de un efecto de sonido o instrumento el cual es usado por un sintetizador del N⁶⁴ para reproducir un sonido durante el playback MIDI.
- Inverse Kinematics (IK)** Un método usado para producir movimientos naturales en personajes animados, usando las matemáticas básicas vigilando el comportamiento al conectar partes y unirlos.
- Level of Detail (LOD)** Una técnica de simulación visual por computadora utilizada para optimizar la velocidad del render substituyendo objetos de diferente complejidad dependiendo de la distancia a la que esté el observador. Esta característica está implementada en el N⁶⁴ **RCP** graphics hardware.
- Microcode (μ code)** Software que define el funcionamiento del RSP. Nintendo provee el número de diferentes módulos *microcode* para diferentes propósitos. Algunos *microcodes* son usados para producir el audio, mientras otros se utilizan para producir las gráficas. Un juego puede utilizar muchos *microcodes* diferentes durante el render de un solo frame.
- MIDI** *Musical Instrument Digital Interface*. Formato electrónico para almacenar y comunicar instrumentos y datos de notas musicales. Esta característica está implementada en el N⁶⁴ **RCP** graphics hardware.
- MIP Mapping** *Multi in Partem (latín)*. Significa "muchas partes", esta es una técnica para incrementar la apariencia de la textura de una superficie computarizando nuevas texturas, para ser mostradas en base a la distancia del objeto y del espectador. Esto se usa para evitar molestos "ruidos visuales" o modelos en vías de desarrollo a cierta distancia, así como asegurarse que una textura vista de cerca no se vea como píxeles gigantes. Esta característica está implementada en el N⁶⁴ **RCP** graphics hardware.
- MIPS** *Millions of Instructions per Second*. Millones de instrucciones por segundo. Unidad de medida en el proceso de una ejecución.
- Morphing** Técnica de animación que se usa como transición entre dos imágenes o figuras.

MIP Mapping



Observa lo que le pasa a la cabeza de Mario, en el bonus del cañón, en Pilotwings 64 y cómo no se le notan los píxeles con todo y que la perspectiva está bastante cerca en comparación a la primera.

Motion Capture



En el juego de Ken Griffey Jr's Winning Run para SNES utilizaron Motion Capture, ahora imagínate como se verá esta misma tecnología en el nuevo juego que se prepara para el N64 de este famoso jugador.

Motion Capture

Tecnología que permite que el movimiento de un humano u otras especies reales sean "capturados" a través de una computadora y entonces dar animación a modelos de 3D con fluidez natural de movimientos.

MTI

MIPS Technology Incorporated. El diseñador de los CPU's utilizados en estaciones de trabajo Silicon Graphics y el N⁶⁴. Una división de Silicon Graphics.

Multiprocessing

Habilidad de un sistema que contenga más de un procesador para ejecutar procesos separados en cada uno simultáneamente. El N⁶⁴ puede ejecutar procesos separados en el CPU, RSP y RDP simultáneamente, permitiéndole dibujar píxeles, producir audio y responder a los impulsos del jugador, todo esto al mismo tiempo.

Multitasking

Habilidad de un sistema operativo para ejecutar 2 ó más procesos simultáneamente. El sistema operativo del N⁶⁴ provee un soporte para Multitasking del **RCP**.

Multithread

Técnica usada para organizar una aplicación dentro de la lógica, separada del programa la cual se ejecuta simultáneamente. La librería del software N⁶⁴ y el O/S (sistema operativo) proveen del soporte para la operación del **Multithread** en el **CPU**.

N⁶⁴ Emulator Board

Usado para el desarrollo de juegos, un tablero que contiene todas las funciones del N⁶⁴ y características para suprimir errores, los cuales pueden ser conectados dentro de una estación de trabajo de **SGI Indy**.

N⁶⁴ Software Libraries

Una colección de software suministrada para desarrolladores por Nintendo la cual incluye el sistema operativo del N⁶⁴, microcódigo y otros módulos.

N⁶⁴ Software Simulator

Antes del desarrollo del tablero emulador del N⁶⁴, Nintendo suministró un programa de software ("simulador") en el cual simula el N⁶⁴ en un **SGI Onyx** workstation.

Nichimen Graphics N-World

Una paquete de herramientas basada en un diseñador poligonal de Nichimen Graphics Inc. N-World; está dirigido a la industria de los juegos y permite al artista añadir rápidamente detalles y ver antes el modelo en el N⁶⁴. Una versión especial para el N⁶⁴ está disponible.

Normal Resolution

Un modo de video para el N⁶⁴ que provee 320 puntos horizontalmente y 240 verticalmente y que permite desplegar las imágenes en una televisión normal.

NinGen (GameGen, MultiGen)

Una herramienta de modelado basada en polígonos de MultiGen Inc. Este producto es favorecido por la industria de Defensa para simulación visual y supera la creación exacta, optimizando el despliegue en 3D.

Una versión especial para los desarrolladores del N⁶⁴ está disponible bajo el nombre de **NinGen**.

Perspective-corrected texture mapping

Una técnica utilizada para producir texturas más realistas, tomando en cuenta el concepto de perspectiva. Esta característica está implementada en el N⁶⁴ **RCP** graphics hardware.

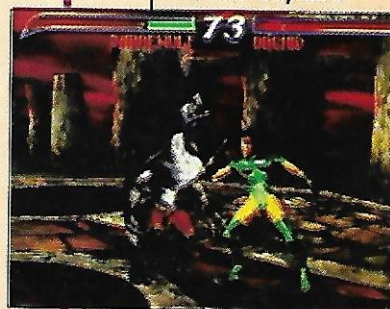
Pixel

Un punto en la pantalla (las imágenes están presentadas a base de píxeles)

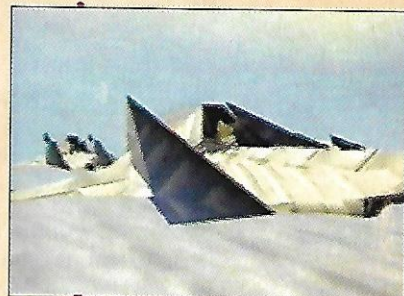
Pixel depth

El número de bits usados para representar el color y alpha (transparencia) de un pixel. Un pixel depth (profundidad) de 24 bits puede presentar hasta 16.7 millones de colores diferentes.

Motion Capture



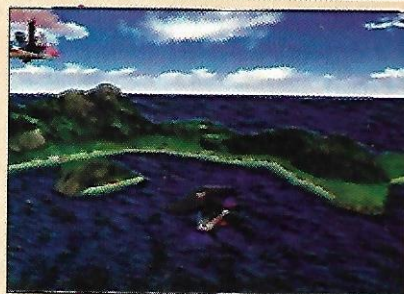
En los personajes de *Killer Instinct* emplearon esta tecnología para dar mayor realismo a todos los ataques y movimientos.



La nave de *Fox Mcloud* es un buen ejemplo de cómo con **polígonos** das forma a objetos en 3D.



El *Pilotwing 64* es un ejemplo de **Multiprocessing** y **Multitasking**.



En *Pilotwing 64* dan una impresionante muestra de lo que es el **Render** en tiempo real.

Point Sampling

La técnica más simple usada para mostrar la superficie de una textura a una distancia dada. Y que se utiliza muy comunmente en PC's y otros sistemas de videojuego. Proporciona velocidad pero malos resultados. En el N⁶⁴, se prefirió la interpolación bilinear o trilinear.

Polygon

Polígono. El elemento básico 2D gracias al cual se construyen objetos 3D. Triángulos y rectángulos son normalmente los más usados.

PRDS

Project Reality Development System. Sistema de desarrollo para el proyecto de realidad. Ver Alias Power Animator.

RAM

Random Access Memory. Acceso a la memoria Radom. Memoria que puede ser leída y escrita en cualquier lugar. En el N⁶⁴, 4 megabytes de **RD RAM** son usados en la memoria principal.

RCP

Reality Co-Processor. Co-procesador de realidad. El corazón del N⁶⁴; este *custom chip* (chip de diseño especial) ejecuta todas las gráficas y el proceso de audio.

RDP

Reality Display Processor. Mostrador del proceso de realidad. Este procesador fue implantado sin el RCP y ejecuta todos los niveles de operación pixel, como la cartografía de texturas y anti-aliasing.

RD RAM

Rambus Dynamic RAM. Este RAM único de Rambus, incorporado combina accesos de alta velocidad con bajo costo de dinámica RAM.

Rendering

El proceso para crear una imagen en la pantalla formada de polígonos, así como texturas, luces y cosas así; es lo opuesto a desplegar gráficos y animaciones pre-computarizadas. Esto es render en tiempo real lo cual permite al jugador moverse libremente en un mundo en 3D y no en un ambiente y con una ruta pre-establecida en el programa.

Resolution

El número de pixeles en cuanto a la altura y ancho de la pantalla

ROM

Read Only Memory. Sólo lectura de memoria. Este tipo de memoria es usada en cartuchos de juegos. En breve el N⁶⁴ utilizará en sus juegos 4, 8 ó 12 Megabytes de ROM.

RSP

Reality Signal Processor. Este procesador está integrado en el RCP y ejecuta todas las manipulaciones 3D y funciones de audio. Este proceso se configura vía microcódigo.

SGL

Silicon Graphics Incorporated. Principal fabricante de estaciones de trabajo de alto desempeño en gráficas y co-diseñadores del hardware del N⁶⁴ y librerías de software.

SGL Indigo 2

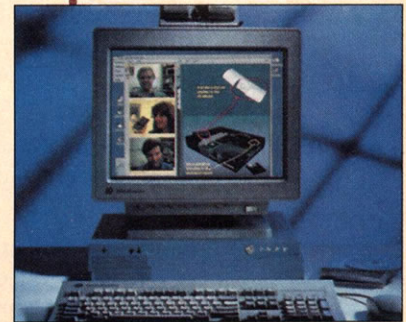
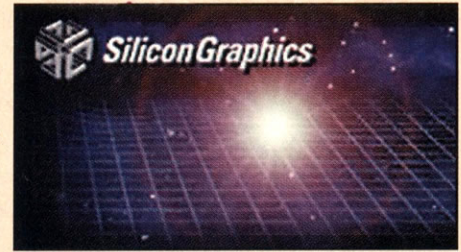
Línea de estaciones de trabajo de SGL de rango medio. Típicamente usada por desarrolladores de juegos para trabajo de render y animación.

SGL Indy

Línea de estaciones de trabajo de SGL de rango básico. Típicamente usada por desarrolladores de juegos para programación. Esta es la estación de trabajo donde se puede jugar como invitado con el **N⁶⁴ Emulator board**.

SGL Onyx

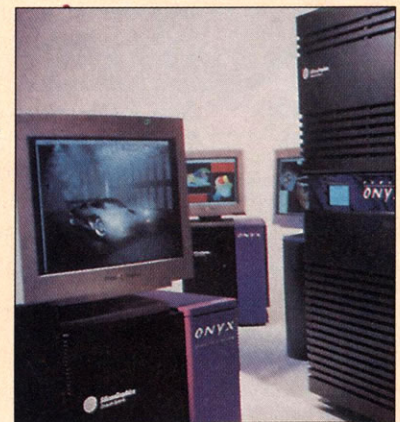
Línea de estaciones de trabajo de SGL de alto rango, usadas para render complejos y simulación. Estas estaciones de trabajo son usadas extensamente para gráficas pre-rendereadas como aquellas que aparecen en DKC. Inicialmente usadas por desarrolladores para correr el **N⁶⁴ software simulator** (software simulador del N⁶⁴).



Indy



Indigo 2



Familia Onyx



Specular Reflection

Una técnica render la cual crea la reflexión de la luz original sobre una superficie brillante. Esta característica está implementada en el N⁶⁴ RCP graphics hardware.

Sprite Animation

Técnica de animación que utiliza imágenes en 2D en movimiento. Esta clase de animación es típica de generaciones anteriores a máquinas de juegos y PC's. El N⁶⁴ también soporta Sprite Animation, pero con características adicionales de 3D.

Texel

Un pixel dentro de un mapa de texturas.

Texture Mapping

El proceso de colocar una imagen bitmap (textura) dentro una superficie durante el render, así como, por ejemplo, poner una fotografía de ladrillos dentro de un polígono para crear la ilusión de una pared de ladrillo. El mapeado de texturas es esencial para crear mundos realistas de 3D.

TLMMI

Trilinear, MIP Map Interpolation. Modo de render sofisticado que combina la Trilinear Interpolation con MIP mapping. Esto es generalmente considerado como la forma de más alta calidad en el mapeo de texturas. Esta característica está implementada en el N⁶⁴ RCP graphics hardware.

Trilinear Interpolation

Una técnica render usada para incrementar la apariencia en la textura de una superficie cuando es vista a una distancia dada, mezclando los colores de texeles adyacentes de 2 mapas con texturas diferentes. Esta característica está implementada en el N⁶⁴ RCP graphics hardware.

Ultravision

Un paquete de herramientas de Paradigm Simulations para ayudar en el desarrollo de juegos.

Vertex

Un punto en un espacio 3D que define la esquina de uno o más polígonos.

Wavetable Synthesis

Una clase de síntesis musical la cual usa muestras grabadas de instrumentos actuales y dinámicamente modifica el grado y otros atributos para darle más realismo. Esta característica está implementada en el N⁶⁴ RCP audio hardware.

Z-Buffer

Una técnica render donde la distancia del espectador (Z) sobre cada punto, es almacenada al ejecutar render y usada para determinar qué objetos son mostrados. Por ejemplo, si se está presentando el tablero de un auto en la pantalla, se calcula la distancia entre el espectador, la defensa del auto y ese tablero. Se sabe pues que la defensa no debe mostrarse, y por lo tanto no tiene que renderarse, detrás del tablero. Esta característica está implementada en el RCP graphics hardware del N⁶⁴.

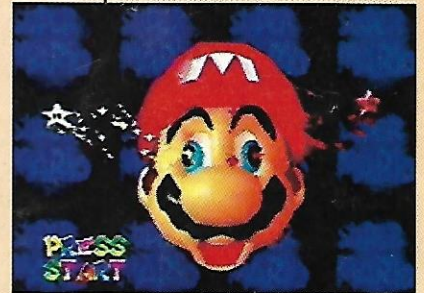
Point Sampling



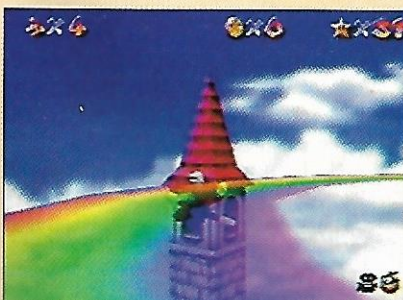
Ultimate DOOM para Mac. Observa cómo se notan los pixeles.



Aquí hay dos ejemplos de reflexión de luz, arriba un robot de Blast Corps y abajo un desconocido.



Los personajes en Killer Instinct son realmente Sprites pero el escenario está en un ambiente de 3D (los personajes se ven muy bien porque están pre-rendereados).



Vertex



Texture Mapping



SECCIÓN SUPER MARIO RPG

En el número anterior dimos algunos tips para este juego, pero como son muchos los detalles que tiene, en este número y quizá en el siguiente sigamos dando información que vayamos descubriendo o que nos envíen los lectores.



Generalmente cuando grabas tu juego en el mismo archivo con el que empiezas, no hay ningún problema y Mario se pone en su típica pose de victoria.



Pero, cuando vas a grabar en otro archivo, el juego te comunica que ese no fue el archivo con el que empezaste y te pregunta que si quieres grabar sobre él, entonces si pones más de 10 veces la opción "NO" (se oye un ruido de Yoshi cuando haces esto) y después pones "Yes", verás que Mario en lugar de ponerse en su pose de victoria, se volteará y agachará la cabeza.

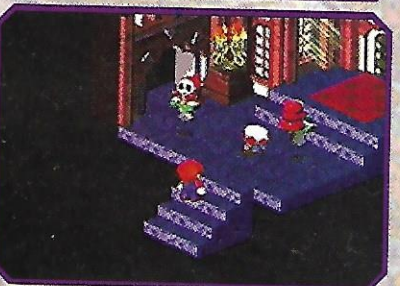
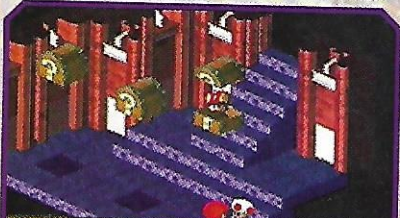


CHANCELLOR: All we can do is wait here. Don't let us down!



En "Mushroom Kingdom" al principio del juego, después de hablar con el "Chancellor" te dejan tomar los tesoros que se encuentran en el castillo, pero posteriormente regresas cuando la ciudad está siendo atacada, ahí puedes aprovechar que el guardia está "ocupado" con unos monstruos para entrar y tomar nuevamente los tesoros, los cuales por arte de magia reaparecerán. Esto es útil pues obtienes 1 "Flower Point" extra.

THIS mushroom will restore your Hit Points and Flower Points.



En Rose Town, si ayudas a llegar a su casa al Hongo que se ve en la

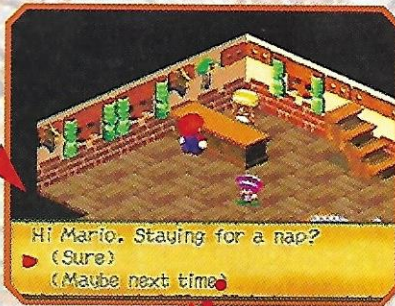
Enter the forest. When you hit an area with 4 paths, go left, left, straight, right- in that order.



foto y además no tomas sus tesoros (o si lo haces dile que sí fuiste tú) te dirá que en "Forest Maze" encontrarás un tesoro si te vas por "Izquierda, izquierda, derecho, derecha". Si tienes problemas porque no encuentras el dichoso tesoro, es porque al anciano se le olvidó decirte (¿o lo hizo a propósito?) que estas direcciones son tomando en cuenta la forma en la que ve Mario el área a la que entra, por lo tanto lo que tienes que hacer es ir...



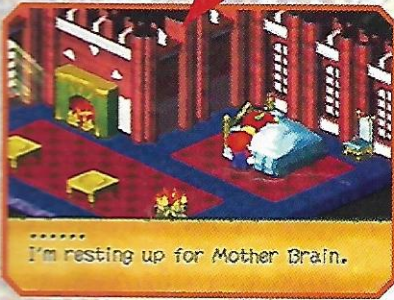
Al recordar, en esta misma sección del número pasado, hablamos de que dos famosos personajes hacían aparición especial en este juego. Pues en esta ocasión te



vamos a decir en dónde y cómo salen. Para ver al primero de ellos, que se trata nada más y nada menos que de Link, lo que tienes que hacer es regresar al "Inn" de Rose Town después de que Geno se haya unido a tu grupo y hayan derrotado al enemigo mayor en Forest Maze. Ahí el niño le dará una nueva arma a Geno y después de eso tendrás que quedarte a dormir en este lugar. Al despertar verás que tu compañero de cuarto es Link.



Después de rescatar a los habitantes de "Seaside Town" debes regresar al castillo de Mushroom Kingdom y buscar en el cuarto de huéspedes. Ahí vas a encontrar a Samus, del juego Metroid descansando antes de la batalla.



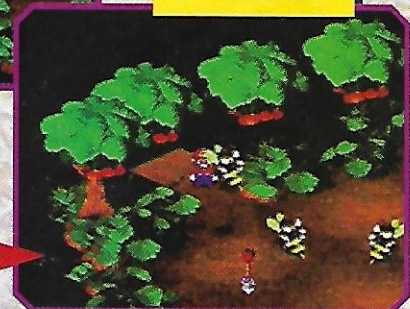
Ya siguiendo estas instrucciones llegarás a un cuarto en el que encontrarás varios cofres con premios interesantes.

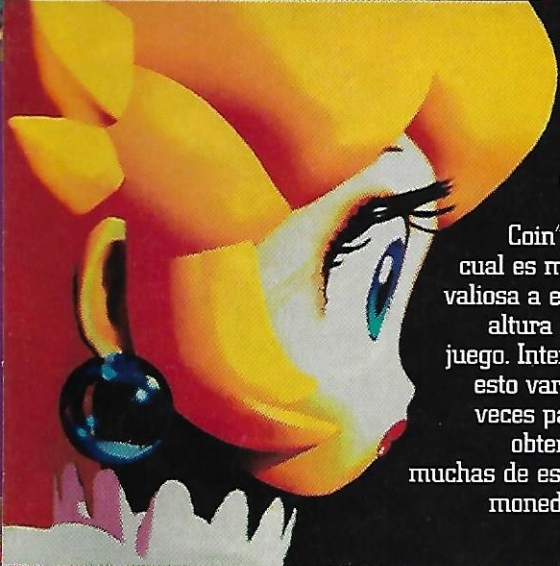


Luego a la izquierda, otra vez.



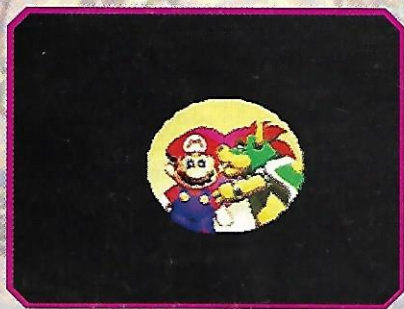
Y al final a la derecha.





Por cierto, en la escena de "Forest Maze" te encontrarás mucho con estos enemigos llamados "Wiggler". Ellos salen de algunos troncos y caminan siguiendo secuencias determinadas. Si saltas sobre ellos obtendrás una moneda, pero si logras hacerlo varias veces consecutivas obtendrás una "Frog

Coin", la cual es muy valiosa a esta altura del juego. Intenta esto varias veces para obtener muchas de estas monedas.



En "Marrymore", después de rescatar a la princesa "Toadstool" y obtener tu premio (dependiendo qué tanto tiempo te tardes en recoger los Items de la princesa adentro de la iglesia) tu misión es regresar al Mushroom Kingdom para llevar de vuelta a la princesa.

Pero si en lugar de salir por donde entraste al pueblo, lo haces por la salida que se ve en la foto, la princesa te pedirá que la lleves de vuelta, si le dices que no a ella y a todos tus compañeros verás algo bastante gracioso.



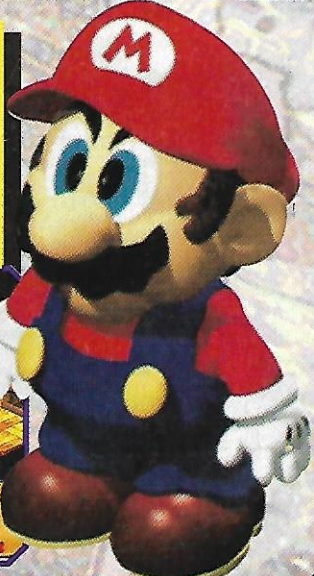
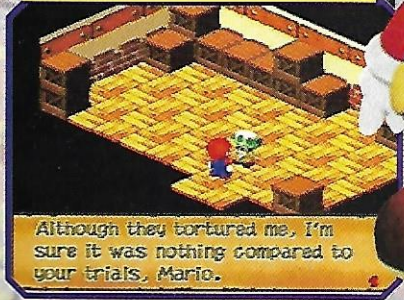
Torturas

0.- Flower Box

1.- Flower Jar

2.- Flower Tab

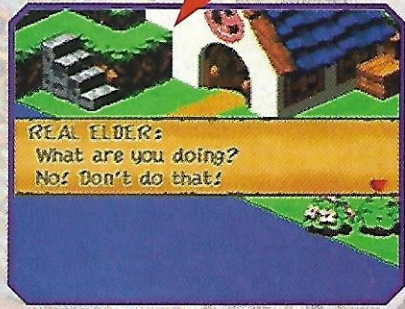
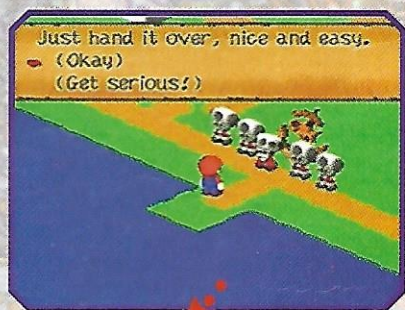
3 o más.- 1 Moneda



En el punto "Sunken Ship" tendrás que pelear contra un tiburón de nombre "Johnny C. Jones". Cuando lo derrotes obtendrás una estrella y podrás salir de ahí.



Después de eso, dirígete al punto "Seaside Town" y al entrar te encontrarás con los falsos habitantes que te pedirán les entregues la estrella. Si no lo haces, estos sujetos torturarán al jefe de la villa.



Una vez que les entregues la estrella a estos individuos, tendrás que pelear contra un jefe y al derrotarlo podrás obtener la llave para liberar a los habitantes. Después de esto el jefe de la villa te dará un obsequio pero éste variará dependiendo del número de veces que hayas permitido que lo torturaran. Obviamente lo mejor lo obtienes entregando la estrella a la primera.

Por cierto, en esta misma ciudad (Seaside Town), después de rescatar a los verdaderos habitantes, entra a la tienda de armas. En su menú verás que tienen además de cosas que te sirven en ese momento, cosas viejas incluyendo un "Hammer" hasta abajo. Lo normal en estos casos es que pienses que este martillo es el mismo con el que empiezas el juego, pero no es así.

Este martillo tiene la cualidad de ser un martillo de suerte (Lucky Hammer). Si se lo equipas a Mario y golpeas con buen "Timing" (eso que te explica Toad al principio del juego) obtendrás la oportunidad automáticamente de doblar tus puntos de



experiencia al final de cada batalla en la que lo uses.



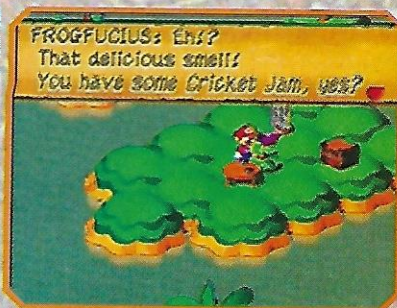
En "Land's End", cuando llegues al "Sky Bridge" déjate caer y ponte cerca del hoyo que se ve en la foto, ahora espera a que aparezca una pequeña nube y salta hacia el hoyo en ese momento, si lo haces bien, llegarás a una cueva oculta.



Al llegar al final de esa cueva saldrás en el tubo que está en Keko Sewer y el que anteriormente no podías alcanzar. Desde este punto puedes saltar a una base que está a tu izquierda y ahí tomar un tesoro que contiene un misterioso Item llamado "Cricket Jam".

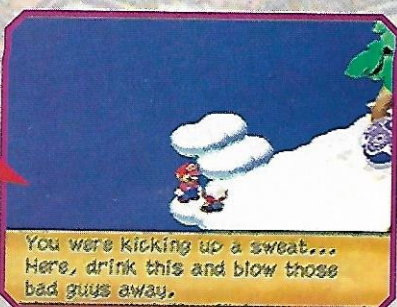
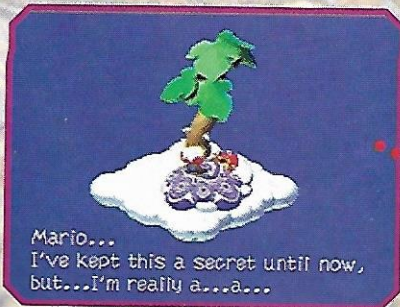


Si este Item se lo llevas a Frogfucius, te pedirá que se lo regales. Si accedes obtendrás como regalo 10 Frog Coins para comprar cosas en Seaside Town.

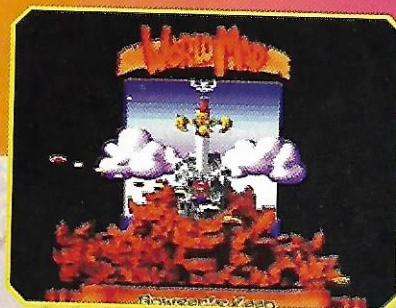


Cuando llegas a "Nimbus Land" y entras al Inn a descansar, el sujeto que ahí atiende te pregunta si quieres usar una almohada mágica y te cobrará un cargo extra de 30 Monedas por usarla. Si decides pagarle, al ir a dormir tendrás diferentes tipos de sueños en los que generalmente verás a gente conocida.

Esto parece algo que no va a aportarte mucho, pero si descansas bastantes veces en este sitio y con la dichosa almohada, de repente vas a soñar con tu amigo "Toad", quien te confesará que en realidad es un monstruo. Después de esta horrible pesadilla despertarás y veras que Toad está junto a tu cama. Una vez que escuches su explicación te regalará un "Red Essence". Este Item te permitirá atacar 3 veces seguidas.



Este es un detalle bastante curioso del juego y que te ayudará si es que ya tienes un buen nivel de experiencia al llegar a "Bowser's Keep" y quieres evitar conflictos (por cierto, el máximo nivel de experiencia para todos los personajes es de 30). Al llegar a la escena antes mencionada, incorpora a tu equipo de batalla a Bowser. Entonces al entrar a una pelea, algunos de los enemigos reconocerán a su antiguo jefe y saldrán huyendo. Esto no funciona con todos los enemigos, pero sí con la gran mayoría.



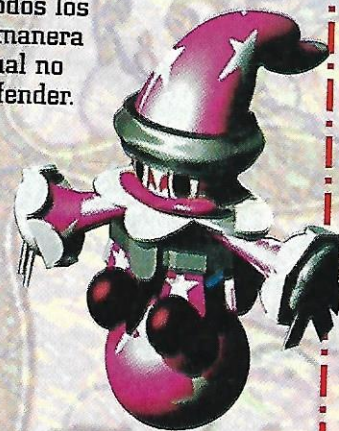
Mario LV 30 HP 179/179	Geno LV 29 HP 166/166
Bowser LV 30 HP 219/219	Toadstool LV 30 HP 169/169
Mallow LV 30 HP 157/157	Exp-Level 9999
Switch which TWO?	



1 Siguiendo en Nimbus Land, cuando por fin puedas entrar al castillo y llegar a donde se encuentra Valentina, ella escapará con una llave muy importante para ti, así que como te has de imaginar, tendrás que salir tras de ella para quitarle la llave.

En tu camino verás un misterioso cofre flotando a una considerable altura (aunque no hay mucho problema para alcanzarlo) simplemente tendrás que saltar debajo de él para hacer que aparezca una base oculta. Pero bueno, esto no es problema, lo importante es que si tomas este cofre en el momento en el que estés corriendo detrás

Ahora, si dejas ese cofre en paz cuando vienes tras Valentina y prefieres pelear contra todos los enemigos que hay en ese pasillo de manera normal, te enfrentarás a "Dodo", el cual no es un muy rudo jefe, pero se sabe defender.



2 Tal vez ahora te estés preguntando ¿y qué gano yo con esto?. La respuesta es simple: Si después de rescatar a los reyes de Nimbus vas de nuevo a donde está el cofre y lo tomas, ya no habrá estrella, pero sí obtendrás un "Flower Point" de regalo. Así que piensa qué es lo que te conviene, para que sepas cuándo tomar este premio.

3



TIMMING

puedes presionar el botón A en cierto instante, si lo haces bien causarás más daño a tu enemigo. Pues bien, esto no sólo se aplica a los ataques, también las magias tiene su "Timing", así que si presionas el botón X o A en cierto momento, tus ataques de magia serán mucho más poderosos. Observa lo siguiente, pues aquí te diremos el momento exacto en el que debes presionar el botón. Debemos advertirte que muchos de estos movimientos requieren de bastante

práctica, pero vale la pena que los practiques.



MARIO

Con este personaje no tenemos gran problema, ya que sus magias se dividen en dos tipos: las de fuego y los saltos.

- FIRE ORB (4 FP)
- SUPER FLAME (9 FP)
- ULTRA FLAME (14 FP)

En este poder no hay gran ciencia, al ejecutarlo lo único que tienes que hacer es presionar repetidamente el botón Y para hacer mayor daño al enemigo. Estos poderes sólo afectan a un enemigo a la vez y entre más poderosa sea la magia, mayor será el daño que vas a causar (así de simple).



- JUMP (3 FP)
- SUPER JUMP (7 FP)
- ULTRA JUMP (11 FP)

Para hacer que funcionen estas magias, lo que tienes que hacer es presionar ya sea el botón Y o A en el momento en el que vas a hacer contacto con el enemigo. El "Jump" sólo ataca una vez a tu enemigo; el Super Jump y el Ultra Jump puede atacar varias veces, dependiendo de tu habilidad, pero con la diferencia de que el Super Jump se concentra en un solo enemigo y el Ultra Jump en varios. Estos ataques aumentan su efectividad si tienes equipado el Item "Jump Shoes".

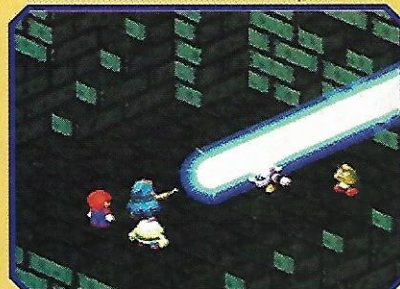
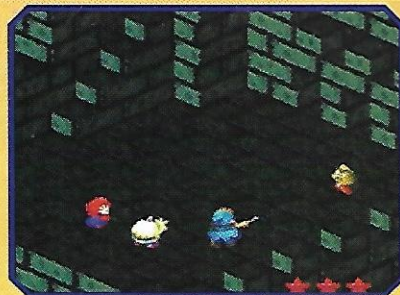


GENO

Este personaje es el que tiene los ataques que necesitan más precisión, pero también es el más poderoso con ataques mágicos (tal como lo pudiste ver en la foto que está al principio de esta sección).

- GENO BEAM (3 FP)

Este poder es el primero que debes dominar con este personaje. Al ejecutarlo, la máquina te pide que mantengas presionado el botón Y para acumular poder. Al hacerlo aparecen 3 estrellas y entre más tiempo mantengas el botón hasta antes de que estas 3 estrellas desaparezcan, más poderoso será tu ataque.



Ahora, si logras mantener presionado el botón el máximo tiempo posible, (guíate por el sonido para que sea más fácil), Geno saltará para ponerse enfrente del enemigo y el daño que le harás será mayor.

Como dijimos esto requiere de bastante práctica, pero si lo haces bien, los jefes no te darán mucha batalla.



-GENO BOOST (4 FP)

Con este poder normalmente puedes subir el nivel de ataque de tus compañeros (Attack Up), pero si presionas de nuevo el botón Y o A un segundo después de que aparecen las flechas, podrás aumentar además del nivel de ataque, también el nivel de defensa (Defense Up).



-GENO BLAST (12 FP)

Este poder es la versión "mejorada" del Geno Beam. Al igual que el poder anteriormente mencionado, aquí tienes que mantener presionado el botón Y mientras aparecen las 3 estrellas. Entre mayor tiempo mantengas este botón presionado mayor será el daño. La ventaja de este poder, es que con él podrás atacar a todos los enemigos en pantalla.



-GENO FLASH (16 FP)

Este es el último poder que aprende Geno y el más poderoso. Al igual que el Geno Beam y el Geno Blast, su poder se rige por el tiempo que mantengas presionado el botón Y. Esta magia daña a todos los enemigos como el Geno Blast, pero es mucho más poderosa.



-GENO WHIRL (8 FP)

Este poder es el más dañino de todos, pero también requiere de bastante precisión. Al realizarlo, Geno lanza una especie de disco de fuego al enemigo y un instante después de eso, el enemigo se reciente. Si presionas el botón Y o A en el preciso instante en el que el enemigo se reciente, el daño que le causarás lo va a eliminar (¿o qué piensas de 9999 de daño?). Aunque lo hemos intentado bastantes

veces este poder, no hemos podido hacérselo a los jefes, aunque a los enemigos



que salen acompañados si se puede.



BOWSER

Una de las grandes ventajas de este personaje es que casi ninguno de sus poderes requiere de una medida exacta y su daño es masivo.

-TERRORIZE (6 FP)

Al ejecutar este poder aparecerá un fantasma que espantará a tus enemigos y además de dañarlos, hará que sus ataques no sean tan poderosos y les hagas tú más daño al atacarlos después. Este poder es simple ya que para hacer que funcione, sólo tienes que girar rápidamente el control Pad.



-CRUSHER (12 FP)

Este poder causa daño masivo a un solo enemigo. Para hacerlo más poderoso, presiona el botón Y o A en el momento que aparece el gráfico completo de la roca.



-BOWSER CRUSH (10 FP)

Al ejecutar este poder, aparece un gran Mecha-Koopa que pasa sobre los enemigos causándoles gran daño. Pero para hacerles todavía más daño, presiona rápidamente el botón Y mientras pasa el MK.



-POISON GAS (10 FP)

Con esta magia aparece una nube que además de causar daño a los enemigos, puede dejar envenenados a algunos de ellos, lo que hará que pierdan energía gradualmente. Para hacer que este poder sea más efectivo tienes que girar rápidamente el control pad.

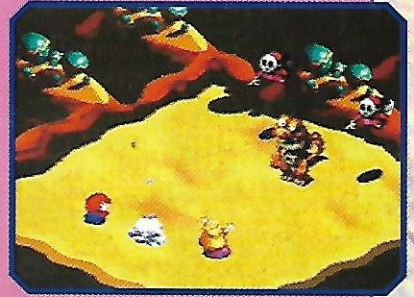


TOADSTOOL

Este personaje sólo tiene un poder de ataque directo, pero todos los demás son para auxiliar a tu equipo, así que si la unes a tu equipo junto con alguien dedicado 100% a hacer daño (como Geno o Bowser) los resultados para tus enemigos serán devastadores.

-THERAPY (2 FP)

Este poder, además de recuperar la energía de alguno de tus compañeros también le quita efectos de magias de los enemigos. Para hacer más efectiva esta magia presiona el botón Y o A en el momento en el que estén terminando de aparecer las estrellas.



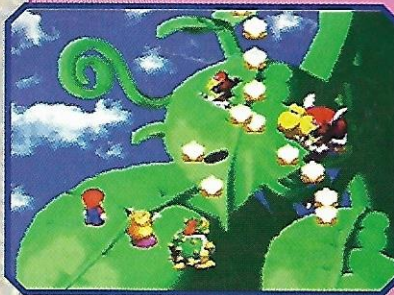
-GROUP HUG (4 FP)

Este poder tiene el mismo efecto que el anterior, pero ahora podrás recuperar la energía de todos los personajes. Para hacer más efectivo este poder tienes que presionar el botón Y o A en el momento en el que los personajes tengan más estrellas.



-SLEEPY TIME (4 FP)

Con este poder podrás hacer que todos los enemigos en pantalla caigan en un profundo sueño con lo que perderán varios turnos de ataque hasta que no los golpees. Para hacer que este ataque sea más poderoso, debes girar rápidamente el control Pad. Este poder generalmente no afecta a enemigos muy poderosos.



-COME BACK (2 FP)

Con esta magia podrás hacer que vuelva a la acción un enemigo que haya sido puesto fuera de combate, normalmente sólo le recupera la mitad de su energía pero si presionas el botón Y o A justo antes de que la estrella caiga sobre el personaje, éste recuperará toda su energía.



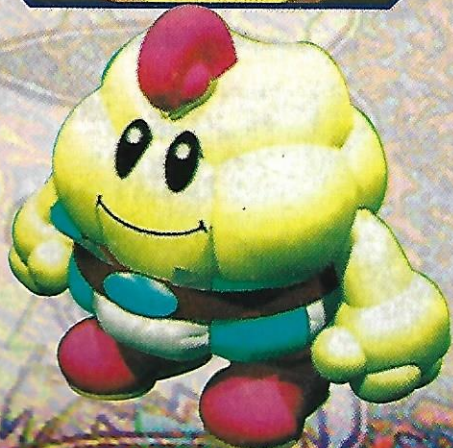
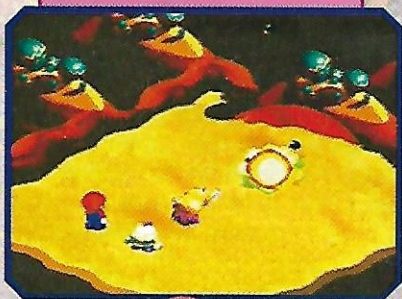
-MUTE (3 FP)

Al ejecutar este poder podrás hacer que el enemigo seleccionado ya no te ataque con magia. Para hacer que este ataque sea más poderoso gira rápidamente el control Pad. Este poder generalmente no afecta a enemigos muy poderosos.



-PSYCH BOMB (15 FP)

Este es el único poder de ataque directo que posee Toadstool. Con éste atacas a todos los enemigos en pantalla con una serie de bombas. Para hacer más poderoso este ataque presiona rápidamente el botón Y.



MALLOW

Este personaje tiene poderes de ataque directo a tus enemigos pero

también podrás recuperar energía con él; es un personaje bastante útil al principio, pero ya que obtienes a personajes más poderosos como Bowser o Toadstool se vuelve "no tan necesario".

-THUNDERBOLT (2 FP)

Este poder es bastante útil al principio, ya que daña a todos los enemigos en pantalla y sólo consume 2 FP. Para hacer que esta magia sea más poderosa, presiona el botón Y o A justo antes de que terminen los rayos (guíate también por el sonido, en cuanto se acabe el ruido).



-HP RAIN (2 FP)

Esta magia también es muy buena pues permitirá que tus personajes recuperen bastante energía por solo 2 FP, para hacer que esta magia sea más poderosa deberás presionar el botón Y o A en el momento en el que la nube deje de hacer ruido, así que pon mucha atención.



-SHOCKER (8 FP)

Esta magia afecta a un solo enemigo, pero el daño es mucho mayor que el que ocasiona el Thunderbolt. Para hacer esta magia más poderosa presiona el botón Y o A cuando se oiga el ruido de trueno antes de que aparezca el gráfico.



-SNOWY (12 FP)

Con esta magia podrás atacar a todos los enemigos que están en pantalla; es muy poderosa y para hacerla todavía más, solamente tienes que girar el control Pad al momento de ejecutarla, entre más rápido la gires, más daño ocasionarás.



-PSYCOPATH (1 FP)

Con este poder, podrás averiguar cuánta energía tiene tu enemigo, además, si lo haces bien, él mismo te dirá cuál es su punto débil. Para eso tendrás que presionar el botón Y o A en el momento en el que las dos luces se junten en el enemigo. No sirve con los jefes.



Don't confuse me



-STAR RAIN (14 FP)

Esta magia ataca a todos los enemigos en pantalla y se parece un poco a los ataques de salto de Mario, ya que para hacerla más poderosa tienes que presionar el botón Y o A en el momento en el que la estrella caiga sobre los enemigos. Si lo haces bien, la estrella caerá varias veces sobre tus enemigos y el daño se multiplicará, pero esto requiere de bastante precisión.



Como ya hemos dicho en anteriores ocasiones que hablamos de este juego, a lo largo de tu misión te vas encontrando con cofres que están escondidos y que la única forma que hay de hacerlos aparecer es saltar en el sitio correcto y estos aparecerán. Sin embargo, no te das cuenta que alguien sabe cuántos has descubierto hasta que llegas a Monstro Town, en donde habita un extraño cofre que te dirá cuantos te faltan.

You think you've found them all, but there are still 39 left.



Ahora, si has descubierto algunos de ellos pero todavía te faltan muchos, a continuación te daremos la localización exacta de todos los cofres escondidos.

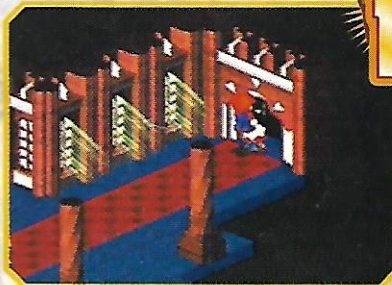
Mushroom Kingdom



TOAD: Mario, there you are! I'll tell the Chancellor you're here.



El primer cofre escondido es también uno de los más difíciles de tomar. Al principio de juego y cuando llegues por primera vez al castillo de Mushroom Kingdom (te recomendamos salvarte en el Inn antes de entrar para que puedas resetear el juego si te falla alguno de los pasos), te encontrarás con Toad quien te pedirá que lo sigas, ahora rápidamente alcázalo y salta sobre él, cuando llegue a la puerta y se pare para abrirla, salta hacia adelante y quedarás encima de la puerta. Después de esto camina un poco a la derecha y salta para encontrar el primer cofre. Adentro de este cofre encontrarás una Frog Coin.



El segundo cofre lo encuentras dentro de la tienda de Mushroom Kingdom, baja al sótano y habla con el hongo que está ahí, si sigues sus instrucciones encontrarás un cofre con una Flower Point sin mayor problema.



Después de tomar el contenido del segundo cofre secreto, súbete en el hongo y espera a que camine hasta la orilla inferior derecha, cuando lleguen ahí salta y encontrarás otro cofre secreto con una Flower Point.

Bandit's Way

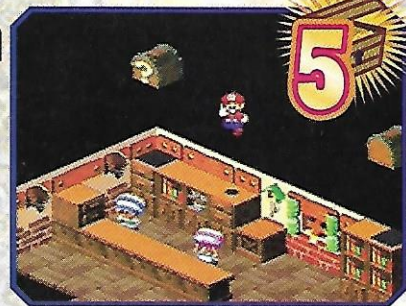
Al llegar a la flor giratoria que se ve en la foto, trata de saltar de modo que caigas en la flor que se ve a la derecha. Si lo haces bien encontrarás un cofre con una Kerokero Cola.



4

Rose Town

Cuando llegues a la tienda de este pueblo, sube al anaquel que se ve en la foto y salta para encontrar un cofre con una Frog Coin adentro.



5



6

Adentro de la casa del individuo que te da la localización de un tesoro, también encontrarás otro cofre oculto. Para revelarlo sólo salta sobre la cama del cuarto que se ve en la foto. Dentro de él hallarás otra Frog Coin.

Forest Maze

Al llegar a la escena Forest Maze, busca en el lugar indicado en la "primera pantalla" de esta escena, ahí obtendrás una Kerokero Cola.



7

Al llegar al tronco que se ve en la foto (es la "cuarta pantalla" de esta escena) busca a la izquierda, tal como se ve y así encontrarás un cofre con una Frog Coin adentro.

8



9



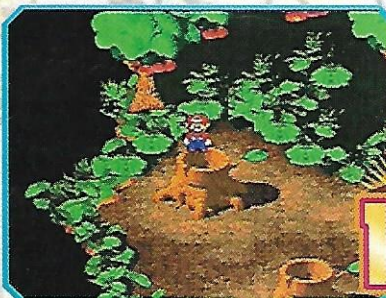
10

en donde se ve en la segunda, ahí hallarás un cofre con una Flower Point.



En esa misma pantalla sigue el procedimiento anterior: entra al tronco que se ve en la primera foto y ya adentro busca más o menos en el sitio que indica la segunda, ahí encuentras un raro mensaje que dice "You missed".

En esa misma pantalla sigue el procedimiento anterior: entra al tronco que se ve en la primera foto y ya adentro busca más o menos en el sitio que indica la segunda, ahí encuentras un raro mensaje que dice "You missed".



11

vuelve a entrar y busca más o menos por donde estaba este enemigo, así hallarás una Kerokero Cola.

En la misma pantalla, entra al tronco que se ve en la foto, despierta al Wiggler que está adentro y después

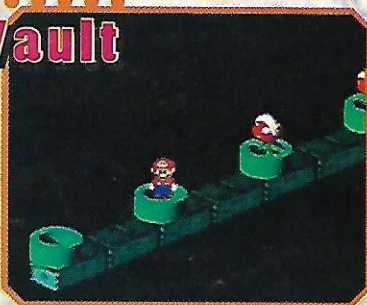


Al llegar a la pantalla en la que se encuentra el "Save Point" busca en el punto en que se ve el cofre, adentro de él encontrarás un Red Essence.



Pipe Vault

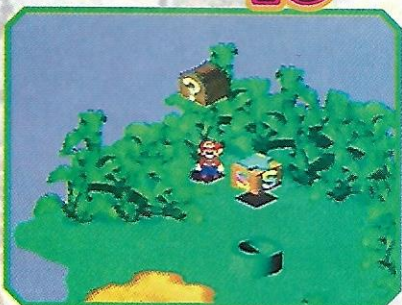
En esta escena, entra al tubo que se ve en la foto para llegar a una parte especial de este mundo.



Yo'ster Isle

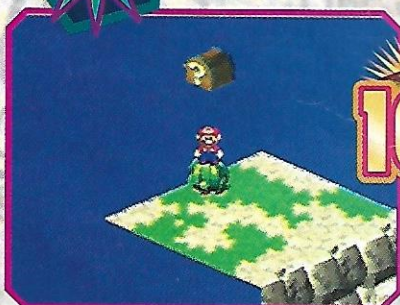
Save Point por donde indica la foto, así encontrarás un cofre con una Frog Coin.

Al llegar a Yo'ster Isle, busca al lado del



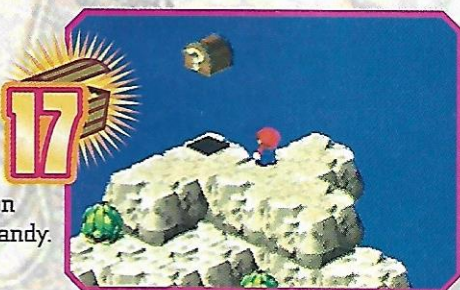
Cuando entres a la escena antes indicada, busca en el sitio que se ve en la foto, si lo haces bien encontrarás un cofre con una Frog Coin.

Booster Pass



Al entrar a este nivel en el "primer cuarto", vete hacia la izquierda y busca encima de la planta que se ve en la foto, ahí encontrarás un Flower Point (En ese mismo lugar es en donde se abre una puerta cuando activas el Switch en Booster Tower).

En el mismo "primer cuarto" busca en el sitio que se ve en la foto (está cerca de la salida), en ese punto hallarás un cofre con Rock Candy.



Booster Tower



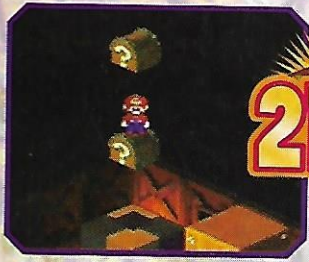
Cuando llegues a este sitio, en donde salen los Spookum (el "segundo cuarto" dentro de la torre), busca más o menos por donde indica la foto, adentro de ese cofre hay una Frog Coin.

Cuando llegues a esta parte (el "doceavo cuarto", sin contar los que tienen las armas para Mario y Bowser) busca más o menos por donde se ve en la foto, el cofre que encuentras tiene una Frog Coin.



En el "décimo séptimo cuarto" (sin contar los que tienen las armas para Mario y Bowser y un Item) busca en el punto que se ve en la foto, ahí hallarás un hongo que recupera tu energía.





21

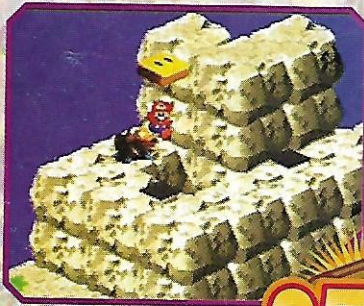
En ese mismo cuarto, salta encima del cofre que se ve en la foto y después salta verticalmente para encontrar un cofre con un Item llamado "Goodie Bag". Si usas el anterior Item en batalla, obtendrás monedas.

Sunken Ship

Después de derrotar al King Calamari, avanza hasta que llegues al cuarto que sale un doble de Mario (no vayas a hablar con él), salta en el punto que se ve en la primera foto para hacer aparecer una caja y el cofre secreto. Ahora súbete en el doble de Mario para que puedas alcanzar el cofre y así obtener una Kerokero Cola.



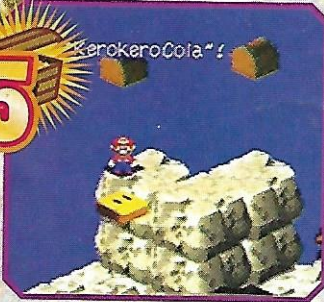
23



Cuando llegues al sitio que está en la primera foto, salta donde está Mario para hacer aparecer una base, ahora dispara por el cañón de nuevo para

25

alcanzar esta base y así subir a la parte que se ve en la segunda foto, en donde además de alcanzar un cofre que está flotando podrás hallar un cofre con una Kerokero Cola.



27

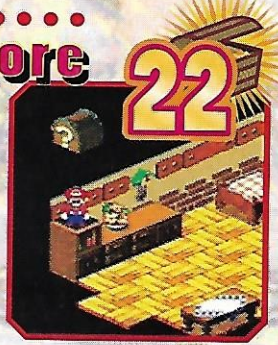
aparezca una nube y así entrarás a una escena secreta. Ahí adentro, salta en el punto que se ve en la segunda foto y así encontrarás un cofre con otra Frog Coin.



Marrymore

22

En Marrymore entra a el Inn y sube al primer cuarto (el barato), ahí súbete al mueble que indica la foto y salta para obtener una Frog Coin.

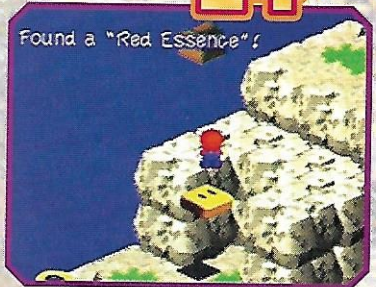


Land's End

24

Cuando llegues al primer cuadro que sube y baja, trata de saltar tal como se ve en la foto cuando el cuadro haya llegado a lo más alto (requiere algo de práctica), si lo haces bien podrás encontrar un cofre con un Red Essence adentro.

Found a "Red Essence"!



26

Cuando llegues a la zona que se ve en la foto, salta entre las flores (¡qué bonito!) que se ven, así hallarás un cofre con una Frog Coin.

Al llegar a Belome's Temple, salta en el sitio que se ve en la foto (es el primer cuarto que sigue después de haber obtenido "lo que el destino te deparaba"), si lo haces bien,

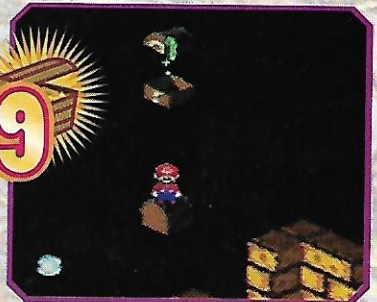


28

encontrarás un cofre con otra Frog Coin.

Dentro de ese mismo cuarto, trata de subirte al cofre que se ve en la foto, si lo haces bien, salta para hacer aparecer un cofre con otra Frog Coin.

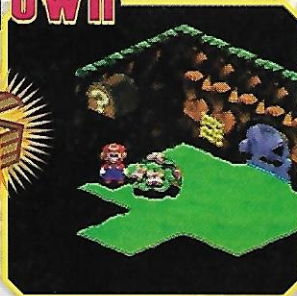
29



Monstro Town

Este cofre es muy fácil de encontrar, sólo salta en el sitio que se ve en la foto para obtener otra Frog Coin.

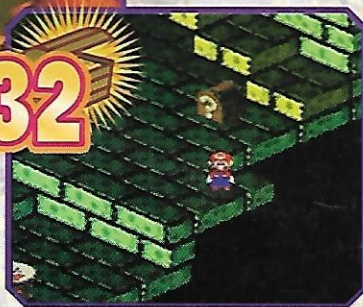
30



En esta misma escena al llegar a la parte que esta llena de tubos, espera a que el Shy Away riegue la planta del

32

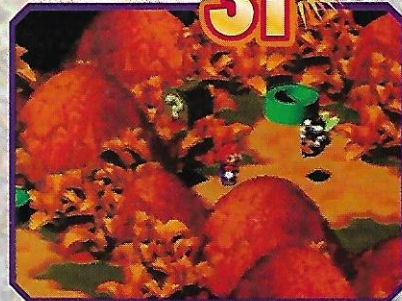
tubo que se ve en la foto, elimínala y después entra. Ahora salta en el punto que se ve en la segunda foto para sacar un cofre con una Red Essence.



Bean Valley

31

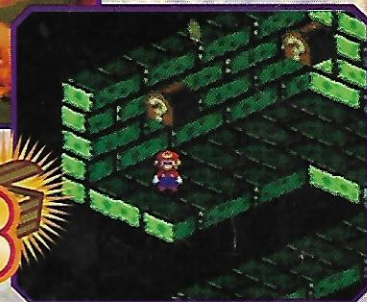
Al entrar a esta escena, ve por el tubo que está a la izquierda, saldrás entonces en el área que indica la foto para encontrar otro cofre con otra Frog Coin.



Al igual que en el caso anterior, entra en el tubo que se ve en la primera foto, después salta donde te

indicamos para encontrar un cofre con una Kerokero Cola.

33



Nimbus Land

34

Al llegar a Nimbus Land, entra a la tienda y salta en el sitio en donde está parado Mario, pero en las cajas de arriba, para hacer aparecer un cofre con una Frog Coin.



35

Cuando llegues al cuarto en el que está el Jawful, camina dentro de la pared (por donde está pican-do el enemigo) y así encontrarás un cofre bastante oculto con una Frog Coin.



36

Ahora en el mismo cuarto elimina al Jawful y después de vencerlo salta en el sitio en el que él se encontraba, ahí encontrarás otro cofre con una Frog Coin.



37

Después de eliminar a Birdo, salta sobre el cofre que está en el cuarto siguiente, para así encontrar un cofre con otra Frog Coin.

Este cofre sólo lo puedes encontrar hasta que rescates a los reyes de Nimbus Land (antes, en ese mismo sitio hay un cofre con una Flower Point). Salta en el sitio que se ve en la foto y encontrarás un cofre con una Frog Coin.

38



Factory

39

En el último nivel encontrarás también el último cofre. Para hacerlo aparecer sólo salta en el sitio que se ve en la foto (en donde está el 20. Save Point) para encontrar un cofre que recuperará tu energía.



STREET FIGHTER ZERO 2

En números anteriores te dimos un tip para que en lugar del jefe final pelearas contra Akuma, pues ahora te damos cómo sacarlo con toda seguridad.

Para empezar tienes que seleccionar si juegas en el control UNO, el color del peleador tiene que ser el del jugador UNO y si juegas en el control DOS el color del peleador tiene que ser el del jugador DOS.

Ahora en el transcurso del juego y antes de llegar con el último peleador tienes que haber logrado 5 Super Combos ya sean normales o custom, y tres perfect...



...así al llegar al último escenario te enfrentarás al indefenso de Akuma, pero con el estilo con el que juega en Super Street Fighter II Turbo, observa en qué ángulo lanza los poderes en el aire.



Puedes ejecutar una Hurricane Kick que se eleve más de lo normal y hacia atrás, para lograrlo ejecuta el siguiente movimiento.

↓ ↙ ↘ ← + P

Este movimiento lo puede ejecutar Ryu, Ken y Akuma.



Puedes ejecutar otra Hurricane Kick que se eleve más de lo normal hacia el frente, para lograrlo ejecuta el siguiente movimiento.

↓ ↙ ↘ ↗ + P

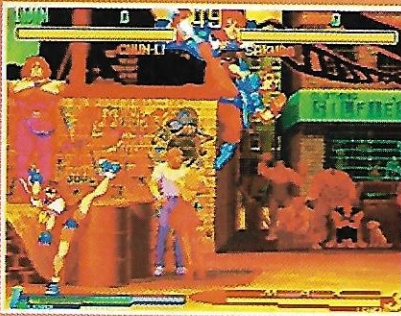
Este movimiento lo puede ejecutar Ryu, Ken y Akuma.

Nota: Los movimientos son para cuando el enemigo está a tu derecha y la P significa cualquier botón de patada y la G cualquier botón de golpe.

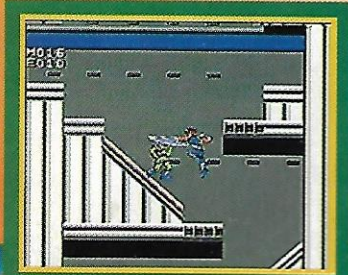
Para sorprender a tu oponente, puedes ejecutar el super que lanza los poderes en el aire mientras estás en el suelo para que en cuanto te levantes ya lo estás ejecutando.

↓ ↙ ↘ ↗ ↘ ↗ ↗ + G





¿Quieres ver una escenita de celos? juega con cualquiera de las mujeres (Sakura, Chun-Li o Rose) y al llegar a pelear en la escena de Guy observa cómo la hija de Haggar, Jessica, que está abrazada de Cody le coloca una buena cachetada, cuando una de las peleadoras pasa por el frente.



Al ejecutar un Super Combo en la escena de Ken, Strider lanza un oso hacia arriba como festejando. Strider era el personaje principal de un juego de arcadia y también existió en el juego para el NES.



Seguramente ya te diste cuenta que dependiendo de cómo le ganes al oponente aparece un ícono debajo de tu barra de energía y ahora te damos la situación en la que sale cada uno.

	Ganando por tiempo	Cuando ejecutas un Super Combo Custom cada personaje tiene su propio ícono					Ganando por Super Combo Level 1	
	Ganando por agarrón						Ganando por Super Combo Level 2	
	Ganando por ataque normal						Ganando por Super Combo Level 3	
	Ganando por Golpe o Patada débil						Ganando por Poder pero el oponente tenía defensa	
	Ganando por Poder (ejemplo Hadoken)				Cuando uno de los peleadores gana un Round (cualquiera) y empatan los otros dos, o empatando los tres Round, este ícono aparecerá sólo en el cuarto Round y es como si el CPU le diera la victoria de un Round al peleador o peleadores que no tengan una victoria, esto es para que el cuarto Round sea el definitivo.			
	Ganando por Zero Counter							

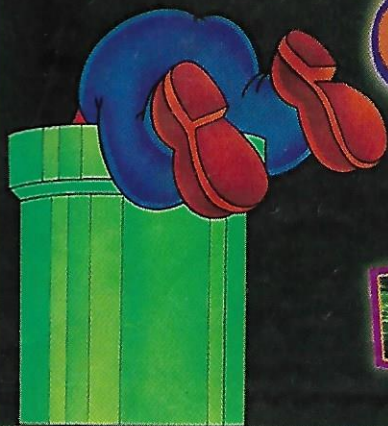
Pero si además le ganas al oponente sin que te reste energía o sea un Perfect al ícono se le agrega una "P" roja.



Akuma tiene un ícono especial para cuando ejecutas el Super Combo que se gasta los tres niveles de energía.

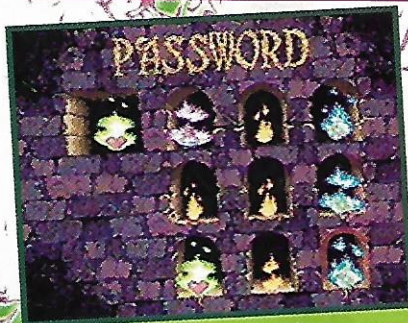


¿Que hay dentro de...?



EL CONTINUE EN LOS JUEGOS

Para continuar en un juego a veces te lo tienes que ganar dentro del juego, (como en Maximum Carnage, en donde debes encontrar cada CONTINUE para que al ser eliminado puedas contar con otras 3 vidas).



Castlevania Dracula X

Existen passwords que te graban las armas que llevas



International Super Star Soccer De Luxe
Existen passwords demasiados extensos que además usan símbolos raros.

aquí entre nos, eso era también parte del sabor del juego. Cuando jugabas títulos como Space Invaders sólo tu habilidad y los altos puntajes podían hacerte ganar una nave adicional.

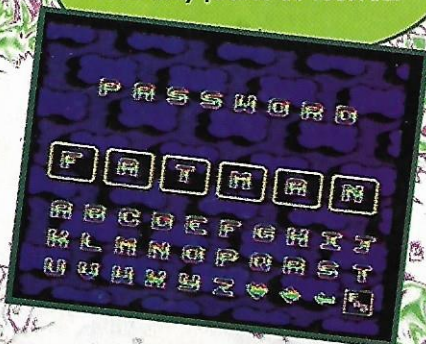
El mercado del videojuego, sobre todo el casero, inició su desarrollo y así llegaron títulos con passwords (como Metroid) y después juegos con batería (como Zelda) y gracias a ello ya no tenías que empezar desde el principio cada vez que lo jugabas.

Hay otros juegos con CONTINUES ilimitados como Jurassic Park de SNES o CONTINUES en los que debes haber descubierto una clave especial para poder seguir, aún después de perder todas tus vidas como el clásico A y Start de Super Mario Bros.

En aquel entonces nadie pensaba en los CONTINUES porque nadie los había visto, simplemente no existían más que en las máquinas de Arcadia y te costaban una ficha adicional.

Hay juegos, sobre todo los antiguos en los que era horrible avanzar y una vez eliminado no poder continuar pues tenías que volver a empezar desde el principio... aunque

Sink or Swim
Este tipo de passwords son muy fáciles de recordar



Si modificas el Password en Prince of Persia podrás comenzar el juego con toda la energía

Pero ¿que es mejor? ¿el password o la batería? Bueno pues aquí hay una lista de Ventajas y Desventajas.

PASSWORDS

VENTAJAS

- Una vez que cuentas con ellos, puedes empezar en el nivel que quieras.
- En ocasiones puedes incluso contar con poderes e ítems.
- El password te lo puede pasar un amigo.
- Puedes pasárselos a un amigo.
- Te sirven para siempre.
- No importa si se va la luz o hay una descarga eléctrica.
- Hay passwords que tienen clave para selección de nivel, poderes o personajes (Return of Jedi).
- En ocasiones pueden agregarle mucho reto a tu juego.
- Existen juegos con passwords curiosos que hacen más divertido tu juego.
- Se pueden "pre-analizar" para descubrir cosas curiosas (como lo descubierto por Felipe Mota en Prince of Persia o en Mega Man X).
- Hay passwords que tienen significado, lo cual los hace fáciles de recordar.
- Hay algunos passwords que son "personales", lo cual hace que todos vean que tú fuiste quien lo logró.

DESVENTAJAS

- Se te pierde la hoja donde los apuntaste.
- En ocasiones te quitan todos los poderes e ítems que tenías y sólo puedes acceder al nivel.
- El password te lo puede pasar un amigo.
- Puedes pasárselos a un amigo, para que te iguale.
- Existen passwords que no entran.
- Hay passwords muy largos de apuntar y si no lo escribiste bien a la primera, se borra y tienes que volver a introducirlo.
- Hay algunos que son muy sencillos y no hay posibles variables, por lo cual todos tienen exactamente lo mismo.
- Se pueden "pre-analizar" y quitarle el reto al juego.
- Hay passwords largos y muy complicados que son muy tediosos de apuntar y poner.
- En algunos se confunden letras y símbolos.
- Si eres muy desordenado y tienes fea letra, o se te pierden, o no le entiendes y al no entrar se siente peor que si no lo tuvieras.

BATERIA

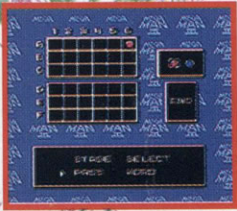
VENTAJAS

- En muchos juegos te quedas grabado automáticamente al ser eliminado o cuando quieres dejar de jugar.
- Los juegos que la tienen son más difíciles de piratear.
- No se puede compartir.
- Dura 3 ó 4 años la batería.
- Por lo general te conserva todo lo que tienes.
- Por lo general tiene varios archivos para copiarlos, borrarlos y tratar cosas diferentes o probar nuevas teorías.
- Empiezas donde te quedaste, pero muchas veces puedes regresar a explorar niveles anteriores (Lemmings 2, Wario's Woods).
- Principalmente en juegos de carreras te permite guardar tus récords para después romperlos. Te da una motivación para superarte.
- En juegos RPG puedes dedicar tiempo para subir tu nivel de energía y dinero y después grabarte para facilitar tu aventura.
- Si eres desordenado no tienes que preocuparte por apuntar y encontrar tus passwords (sólo tener cuidado de no perder tu cartucho).

DESVENTAJAS

- En algunos juegos tienes que cumplir ciertos requisitos para grabarte.
- Hay quien se piratea juegos de batería sin batería y engaña al videojugador haciéndole prácticamente imposible el juego.
- Cuando se acaba la batería se borran tus logros.
- No se puede compartir.
- Dura 3 ó 4 años la batería.
- Si le llega una descarga eléctrica o se va la luz, corre el riesgo no sólo de perder tu último juego sino también todo lo antes grabado de todos los archivos.
- No puedes hacer algo que te facilite el juego o que te aumente el reto con la batería.
- En algunos juegos no puedes regresarte a mundos que ya pasaste.
- Una vez que se te acaba la batería sólo te la puede cambiar un especialista y casi siempre se te olvida o te da flojera llevar a cambiarla.
- Si un amigo juega en tu cartucho, corres el riesgo de que rompa tus récords (¡Es horrible que en tu propio cartucho tu no tengas el récord máximo!).
- Se limita su uso prácticamente a juegos RPG o de carreras.

Y no sólo eso hay dentro de los passwords y las baterías. Existen juegos como Megaman que son tan divertidos como buscar passwords locos o raros, por ejemplo:



Este password tal vez te ayude. Es de MMX2 y con él tienes todo, menos la armadura y comienzas en la última parte de la fortaleza de Sigma.

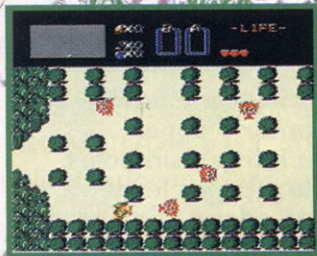


Y éste de Megaman X te da todo desde el principio excepto tu armadura y la de Zero. Además, es un password muy curioso, ya que después de ponerlo, tienes que resetear tu SNES y esperar a que empiece la demostración para presionar Start, meterte en la opción de password y presionar saltar para comenzar.

Este password es el más sencillo de todos los que hay en los Megamans. Es para Megaman 3 y sirve para tener Energy tanks! desde el principio.



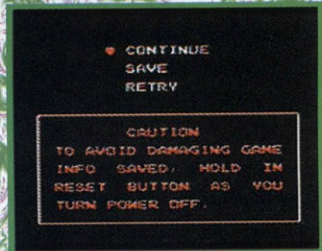
Este te da todo en MMX2 y te deja en la 3a. parte de la fortaleza, directo para tomar el Sho-Ryu-Ken.



También hay baterías muy chistosas. Esas que usan las cámaras fotográficas son muy ca...ras. Otra que es muy chistosa, es la del primer Zelda, ya que para grabarte tenías que presionar Arriba y Start en el control 2.



También en los juegos de carreras con batería existe el recordatorio de que tienes un récord que romper.



Existen juegos que sin batería prácticamente no existirían. Tal es el ejemplo de Mario Paint que perdería todo el sabor ya que no podrías grabar tus dibujos ni la música que crearás. Imagínate que sería de él (aunque no hay que imaginarse nada, recuerdas lo que pasó con Fun & Games).

Una desventaja de los passwords es que nuestros expertos paleontólogos no han podido descifrar más que el 20% de los passwords que nos envían los lectores. Es terrible ver a Ryo y Fox estar sacando las fotos de los passwords que llegan (sobre todo los de Konami International Super Star Soccer De Luxe). Tienen que estar adivinando si es S ó 5, 0 u O, 2 ó Z, 9 ó g, h ó K, inclusive entre 8 y %, etc., etc., etc. Deberían pagarles extra por esto, pero no les vayan a escribir cartas aconsejándoles. Bueno, así que de ahora en adelante, todo password que sea enviado a Club Nintendo,

tiene que venir a máquina (los signos raros podrán venir hechos a mano) o trata de hacer tu letra lo mejor posible. Opor lo menos trata de hacer tu letra lo mejor posible para hacerlos más comprensibles, ya que si nos mandas algo así, revisa muy bien que están correctos,



Quien nos haya enviado los passwords más claros, tendrá más posibilidad. Esto no quiere decir que ya no vayamos a aceptar passwords que no estén a máquina, pero tomá en cuenta que si los vas a mandar a mano, por lo menos hazlo en hojas de cuadrícula, ordenados, limpios, CLAROS y haciendo la distinción entre caracteres similares.

EXTRA

AGOSTO 1996

EVENTOS

Ecos del E3... y más

Como siempre, después de terminar estos eventos aún se siguen dando algunas noticias al respecto. Ya en el anterior ejemplar de esta revista les presentamos nuestro clásico reporte bastante completo, pero de cualquier forma se quedaron algunas cosas, ya sea por falta de espacio, porque no se dijeron en Los Angeles o porque se le olvidó al que escribió el reporte... pero bueno, aquí tenemos más noticias.

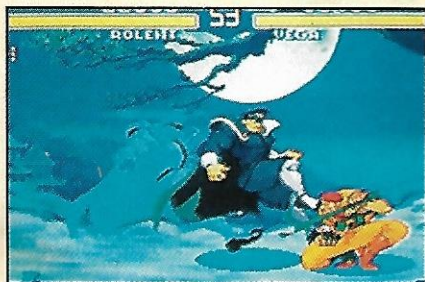
SNES

Para empezar, recordemos algunas de las cosas que se dijeron antes del evento. Quizá lo más importante era que Capcom se encontraba desarrollando el juego "Street Fighter Alpha" para el SNES, pero al llegar al Stand de Capcom en el evento, la gente de

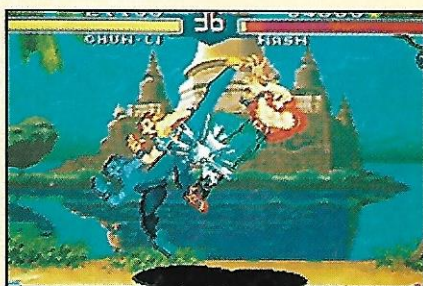
extraño pues al regresar del evento se dio a conocer en Japón que Capcom no lanzaría el Street Fighter Alpha... sino el Street Fighter Alpha 2 para el SNES (precisamente de ese juego son las fotos que estamos publicando). Después de este anuncio los



planes de Capcom para el SNES no cambiaron, pero de inmediato surgieron rumores acerca de que Nintendo of America se encargaría de la distribución de este juego en nuestro continente. Por cierto, una semana después de que concluyó el evento, hablamos con Joel Hotchberg de Rare, quien nos co-



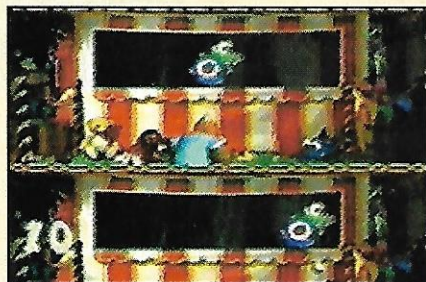
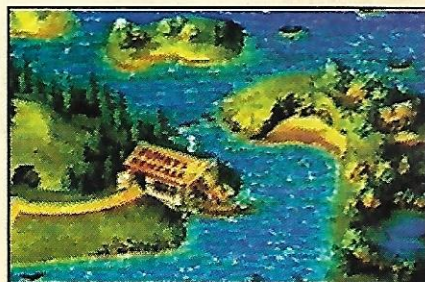
esta compañía nos comentó que el último juego que lanzarían para el SNES era el de Marvel Super Heroes. Lo anterior nos pareció muy



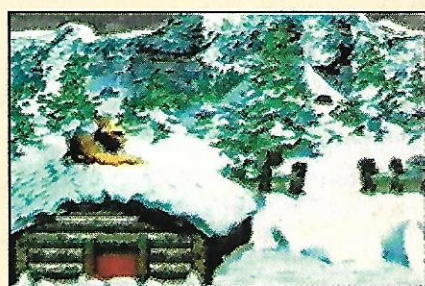
mentó que el juego de DKC 3 para el SNES no estaría listo hasta finales de este año (¡ja!, eso ya lo sabíamos) y que se-



rá un excelente juego. Nosotros lo probamos en el E3 y nos parecía un juego que promete mucho, sin embargo todavía estaba en una



etapa muy básica, pues sólo tenía un mundo jugable, 2 tipos de Bonus Rounds y algunos de los personajes que serán los amigos



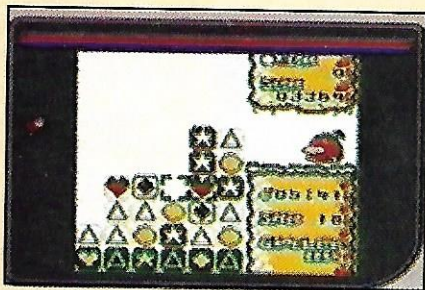
de Dixie y Kiddie Kong. Algo que nos gustó mucho de este juego es que en algunas partes, no sigues un camino fijo en el mapa y te puedes mover libremente, lo que seguramente será aprovechado para hacer diferente el juego.

Como en las anteriores secuelas en este nuevo juego de la serie tendremos nuevos enemigos, amigos, mundos y Bonus, los cuales ahora son más dinámicos y no sólo te dedicas a responder preguntas como pasaba en la anterior secuela.



Game Boy

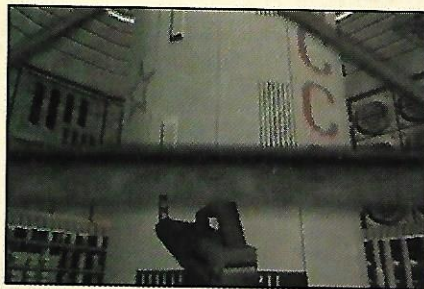
Bueno, en realidad de este sistema no hubo grandes anuncios después del E3, quizá lo más relevante es que se está planeando el lanzamiento del juego Tetris Attack también para este sistema. Esta versión se supone que tiene la misma temática y modo de juego de la versión de SNES pero con algunas limitantes ocasionadas más que nada por el sistema.



Nintendo 64

También de este sistema se dieron algunos anuncios interesantes las siguientes semanas del E3. Por cierto, uno de los juegos que no se exhibió en ese evento fue el de "Goldeneye" y que está siendo

desarrollado por Rare. Lo único que se mostró al respecto fueron las fotos que reproducimos en el anterior número y que por cierto no eran del juego, sino escenarios



creados con el "Alias Power Animator". Pero para que no te quedes con la duda acerca de qué tal van los avances con este juego, pudimos conseguir más imágenes; estas SI corresponden al juego que se encuentra aún en desarrollo. Como podrás ver las gráficas son bastante buenas y utilizan muchas de las funciones es-



peciales del N64 (las cuales, por cierto, podrás encontrar claramente explicadas en un "Diccionario edición especial del N64" en este número).

También, dentro del selecto grupo de juegos que no fueron mostrados (por extrañas razones) tenemos a "Body Harvest" y del cual también pudimos obtener más imágenes e información. Tal como se dijo en el reporte anterior,



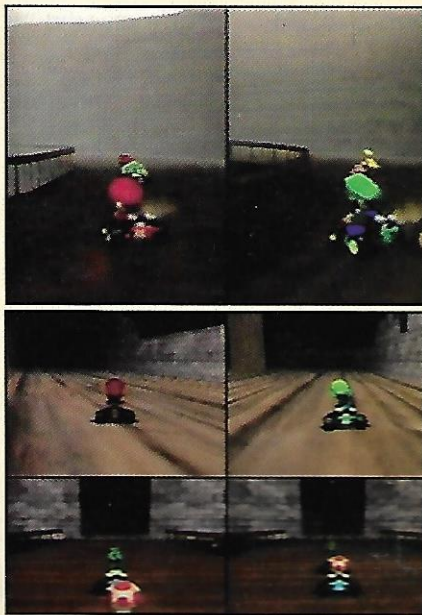
aquí tú conduces a un individuo que debe salvar a la humanidad de un ataque extraterrestre, para eso podrás manejar diferentes clases de vehículos con los que podrás destruir a los extraterrestres o



rescatar a los humanos que se encuentran prisioneros.

Este juego junto con el de "Blast Corps" nos parece de lo más extraño, pero no

podemos decir algo oficial hasta que lo hayamos jugado, pues la gente que lo está programando (DMA Design) se han caracterizado por hacer juegos muy raros pero que son divertidos. Otro juego del que pudimos obtener más información es el de Super Mario Kart R. Para empezar debemos recordar que este juego será



para hasta 4 jugadores simultáneos, pero también podrá ser ju-



gado por 3, 2 ó una persona. Dentro de la modalidad de una persona lo que nos parece raro es que en los demos todavía no se aprecia si se verá el mapa general tal como pasaba en el primero o prescindirán de él. Otra función interesante que tendrá el juego es que en el modo de 2 jugadores la pantalla se podrá dividir ya sea en forma vertical o como en la versión de SNES que se dividía horizontalmente. Respecto a la división de 4 jugadores parece que no habrá variantes y será como la conocemos por las fotos, este mismo tipo de división parece que se usará cuando sean 3 jugadores ya que el CPU controlará al jugador que falta. Por cierto, después del evento se comenzó a rumorar que el juego "Shadows of the Empire" de Lucas Arts iba a ser retrasado y que

no estaría listo para la salida del sistema en Septiembre 30, pero esta noticia fue rápidamente desmentida por Nintendo y Lucas Arts los cuales dicen que este gran juego saldrá para la fecha en la que se había planeado

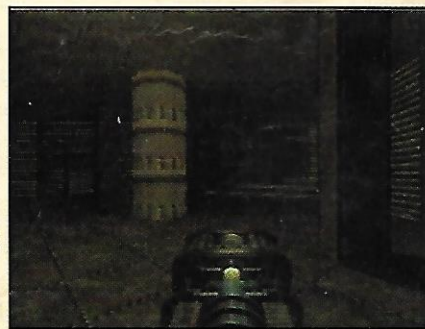
sin ningún problema. Sin embargo, el juego que parece no correr la misma suerte es el de Doom, pues según se dice que la gente de Williams e ID Software decidió trabajar más en él ya que después de ver la calidad de los juegos exhibidos en el E3 decidieron darle más tiempo de desarrollo (se dice que 4 meses más sobre la fecha en la que saldría, la cual se había manejado que sería en los 2 primeros meses del 97) y así estar seguros de complacer a todos los fanáticos de la serie.

Ahora pasemos a lo que se comentó en Japón después del evento. En este país sigue el interés por varios de los productores de Software para poder hacer juegos para el N64, pero para no fallarle a su costumbre Nintendo no comenta nada al respecto y sólo lo que "ya era oficial" es lo único que avallan. Por ejemplo: Uno de los rumores

más fuertes dice que Konami de Japón ya se encuentra trabajando en varios juegos para este sistema (al parecer son 5), de estos juegos se cree que uno de ellos podría tratarse de uno más de la serie "Perfect Eleven" o como son conocidos aquí en América: International Superstar Soccer. El otro de los juegos se dice que podría ser de la serie de "Goemon". Además de Konami, se manejan más nombres de licenciarios, por ejemplo se dice que Tecmo ya



podría estar realizando un juego para el N64 que por pura lógica algunos se han aventurado a decir que se trata de un "Tecmo Super Bowl". Bandai también se dice que está preparando varios juegos y de Namco se sigue comentando que están muy interesados en participar. Sin lugar a dudas, un lugar donde habrá bastante información es el llamado "Tokyo Toy Show" que se llevará a cabo este mes en la ciudad



Tokyo, ahí se presentarán bastantes compañías de videojuegos y por la fecha se le considera el Show ideal para presentar todo lo que estará disponible a fin de año. Ya que hablamos de los rumores, ahora pasaremos a lo que se está haciendo oficialmente en ese país. Para empezar tenemos que Kemko (una compañía que siempre ha apoyado a Nintendo con cualquier sistema que lanza) está produciendo un juego de nombre "Blade and Barrel". Aunque no hay mucha información al respecto de este juego, se sabe que será de peleas en helicópteros y que podrán jugarlo una o dos personas simultáneamente.

Otra compañía que ya les había-



mos comentado que está trabajan- do muy duro es Imagineer, quienes en este momento están realizando un juego de baseball llamado "Pro Baseball King". En este juego los jugadores están creados

para verse tipo "super deformados", hay diferentes estadios para jugar, puedes escoger clima y diferentes modos de juego.



MECyF 96

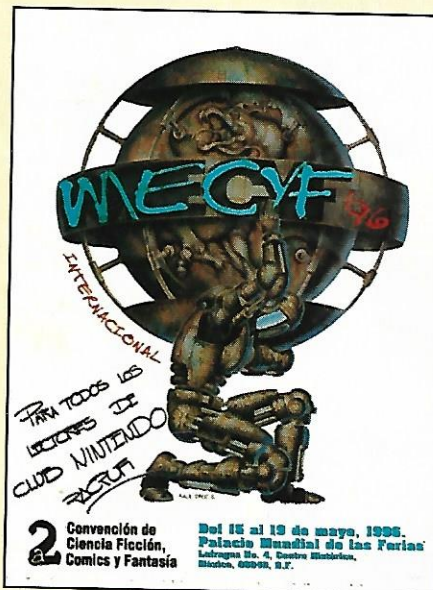
En el mes de Mayo, se celebró en el Palacio Mundial de Ferias de la Ciudad de México, el MECyF '96, al cual fuimos invitados. Ahí pudimos ver desde antigüedades, cosas raras y únicas, así como las últimas novedades del mundo del comic. Fue impresionante ver cuánta gente asistió. Imagínate: más de 10,000 personas por día compartiendo la afición del comic.

En él tuvimos la oportunidad de conocer a grandes personalidades como a Bill Morrison, quien es una

por dos lados: Uno.- Intermex y su gran Stand, y Dos.- Nintendo con otro gran stand (de los más concurridos) con las últimas novedades en videojuegos y con títulos relacionados con comics.

MECyF asis-

tieron las mejores compañías editoriales, y las mejores tiendas de comics, incluso hubo del interior del país. Muchos chicos y chicas que nos



RACRUI autor del Cartel del MECyF 96 también nos dedicó una pieza. (una más p'al museo).

por estos títulos; actualmente podemos encontrar muy buenos juegos del tipo comic como Maximum Carnage y Lobo, por mencionar algunos.

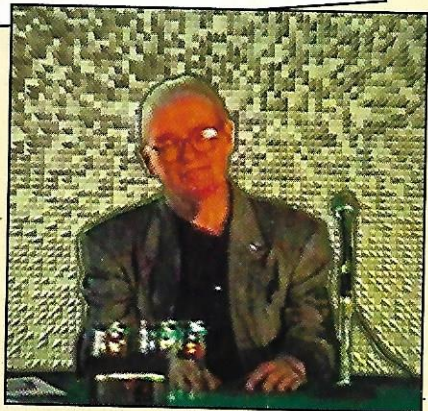
El futuro inmediato es prometedor para los aficionados, con juegos

como Robotech -Crystal Dreams-, Star Wars: Shadows of the Empire y Turok: The Dinosaur Hunter para el Nintendo 64.

Por cierto si te gustan este tipo de eventos ahí te ves en la Conque '96 que será los días 3 al 5 de agosto.

TO THE CLUB NINTENDO
D. O'Neil

parte muy importante dentro de los Simpsons y también a Dennis O'neil, director editorial de Batman y



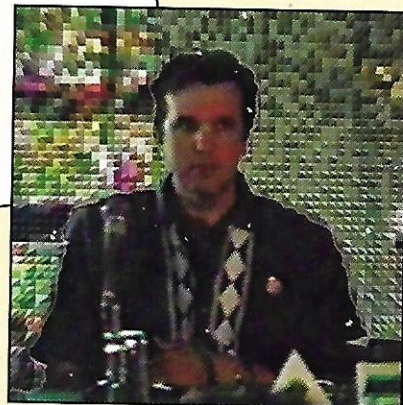
Dos personalidades del mundo de los comics, Dennis "Caballero Oscuro" O'Neil y Bill "Chico Amarillo" Morrison.

Hey Club!!
Your amigo
- Bill Morrison

¡claro! no podíamos dejar la oportunidad de pedirles un autógrafo para nuestros lectores.

Club Nintendo estuvo presente

encontraban, nos preguntaron a cerca del futuro de los comics y de los videojuegos, sabemos que mundialmente hay mucho interés



Otras noticias del E3

Fusion 64

¿Recuerdan que en esta sección en números anteriores mencionamos que nos parecía bastante extraño que muchas de las compañías del "Dream Team" se encontraban realizando herramientas para programación de videojuegos, lo que daba a entender que cada compañía iba a trabajar bajo sus propios estándares (o que se iban a rascar con sus propias uñas, dirían otros) pero en el E3, Ninten-

do anunció que Paradigm Simulations junto con los demás desarrolladores formarían una alianza que se conoce ahora como "Fusión 64". Esto permitirá unificar criterios para crear una sola herramienta fácil de usar y que permita a los licenciarios sacar el máximo provecho al sistema (¿tendrá al-

go que ver esto con el gran trabajo que realizó Paradigm con Pilotwings 64?).

Las compañías que forman parte de esta alianza son Alias/Wavefront con su PowerAnimator; Multigen con su Game Gen II; Nichimen con su N-World y por supuesto Paradigm con su Vega UltraVision.



El E3 se va a Atlanta

A partir del año que entra, el E3 dejará de realizarse en la ciudad de Los Angeles y para el 97 se llevará a cabo en la ciudad de Atlanta. Esto se debe (según declaraciones de los organizadores del evento) a que en este año las instalaciones resultaron no ser tan

grandes como lo parecían en el 95. La decisión se tomó con base en que se podrán utilizar todas las instalaciones que fueron construidas para los recién finalizados Juegos Olímpicos del Centenario en

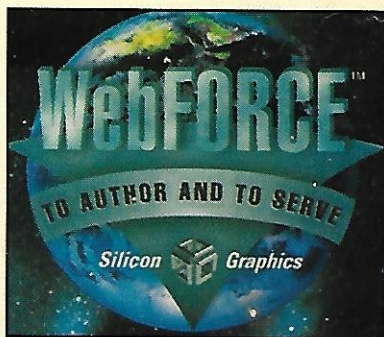
Atlanta 96 las cuales se supone son más grandes y más cómodas (las instalaciones no los

Olímpicos). Lo anterior no es nada raro ya que si recordamos, las instalaciones que se utilizaron anteriormente para este evento fueron habilitadas para el mundial de Fútbol que se llevó a cabo hace dos años en USA.



WEB FORCE -TO AUTHOR AND TO SERVE- SILICON GRAPHICS.

Los pasados 14 y 15 de mayo (mes de la "pata de perro"), en el Centro de Exposiciones del World Trade Center de la Ciudad de México, se llevó a cabo el evento de Tecnología Visual, donde Silicon



Graphics mostró lo que están desarrollando para el World Wide Web. Aunque no se trató nada de videojuegos (bueno, en realidad, al final de las conferencias hubo una exposición donde había varios stands y en una esquina del salón hubo una pantalla gigante que exhibía lo que se podía hacer con las máquinas y por momentos se pudo ver algo de Donkey Kong Country).

Algo que se nos hizo interesante fue que con estas máquinas uno puede viajar por lugares virtuales, ya que gracias al poder de procesamiento de las Silicon Graphics se simulan cuartos o edificios y uno puede moverse a gusto para ir a ver la escultura del fondo o entrar al cuarto de al lado. Otra cosa interesante fueron las videoconferencias donde 2 ó más personas podían tener una charla y escribir en un pizarrón vía Internet, para que todos los participantes pudieran ver algún diagrama u objeto tridimensional, ya que se podía exportar el pizarrón y manipular con el mouse. Sin embargo, todas

estas cosas están enfocadas al uso de las empresas para (según esto) ampliar sus horizontes, así que si quieres mayor información, ve a la siguiente dirección en Internet: <http://www.sgi.com/Products/WebFORCE/> aquí podrás ver cosas muy interesantes si es que un día no tienes nada mejor que hacer en la red.



Estuvimos observando los equipos que se mostraron, este es uno de ellos con la cámara de video incluida.

Street Fighter III... Ya casi

Hace algún tiempo, Capcom de Japón presentó sus planes para fines de este año y principios del siguiente. Entre los anuncios importantes que se dieron al respecto se dijo que esta compañía ya se encontraba trabajando en varias secuelas para sus juegos de arcade para su nuevo sistema CPS III que obviamente será más poderoso que el actual (Nota: todas las placas de los juegos de Capcom de los últimos 2 años estaban hechas para trabajar con un "sistema fijo" conocido como CPS II, este sistema está compuesto de un CPU principal y una especie de "Cartucho" donde viene la información del juego). De los nom-

bres más relevantes que se dieron para este sistema de juegos Arcade tenemos: Street Fighter Zero 3, Vampire 3 (una nueva secuela de la serie "Darkstalkers") y Street Fighter III.

Para poder obtener más información al respecto, fuimos con la gente de Capcom Latinoamérica quien nos confirmó lo anteriormente escrito y además de esto, nos dió más datos que a continuación detallaremos:

Al principio se decía que este juego podría llegar a tener hasta 24 jugadores pero de la información que obtuvimos sólo sabemos de personajes. De los personajes que regresan tenemos a Ryu y a Ken,

todos los demás peleadores son nuevos y con diferentes estilos de peleas. Los peleadores que podrás encontrar en este juego y sus características son: Ryu y Ken, de ellos no hay mucho que decir pues siguen conservando sus estilos de anteriores juegos, Ryu sigue buscando mejorar y Ken sigue casado con Eliza. Yun y Yan son dos hermanos (uno hombre y la otra mujer) que dominan las artes marciales Chinas y que al parecer no se tienen mucho cariño que digamos. Otro es un viejo guerrero que busca a un alumno para enseñarle todo lo que sabe. Necro es un guerrero que utiliza una técnica de pelea muy extraña. Ibuki es una Ninja que utiliza técnicas características de estos personajes para pelear. Elena es una fuerte guerrera que busca la fama mediante sus rápidos golpes. Además de estos personajes también aparecerán otros de nombre Gill (al parecer el jefe), Alex, Dudley y Sean quien es alumno de Ken y no le gusta que lo confundan con alguien llamado Dan.

Otro de los juegos de peleas que ya casi está listo pero por parte de la compañía SNK (y seguramente para cuando leas esto ya hasta lo habrás jugado) es el de King of Fighters 96. Al momento de escribir no hay mucha información disponible pero es bastante seguro que en próximos números tengamos más información al respecto.



Teruhide Kikuchi, presidente de Game Latin, distribuidor oficial de Nintendo para América Latina, recibió reconocimiento de Nintendo de América por su importante labor para desarrollar el mercado latinoamericano.

CORPORATIVO

Comentarios sobre el NINTENDO 64

Como ya hemos comentado en esta revista, el pasado día 23 de Julio, salió a la venta allá en Japón el Nintendo 64. Así que de última hora hemos podido recoger algunas impresiones al respecto. Tal como era de esperarse, las

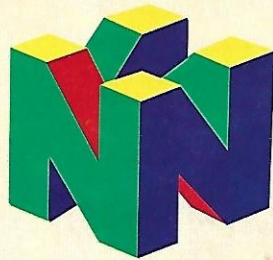
300,000 unidades que estuvieron listas para su venta ese mismo día se acabaron, tal como lo reporta el diario "The Nikkei Weekly": "El sistema de videojuegos largamente esperado "Nintendo 64" finalmente salió al mercado el Do-

mingo (23 de Junio), con un precio de 25,000 Yens. Todas las 300,000 unidades que se embarcaron el domingo se agotaron, muchas de las cuales ya se habían reservado desde el día 21 de Abril. La compañía (Nintendo)

sacar al mercado otras 200,000 máquinas a final del mes (Junio) y planea haber vendido más de 3.6 millones de máquinas en el mercado doméstico para finales del año fiscal de 96".

Al respecto, Hiroshi Yamauchi, presidente de Nintendo, comentó que debido a la gran dificultad que hay para producir en masa el sistema y sus juegos, es muy probable que el N64 no salga en Europa hasta el siguiente año. También comentó que para el mes de Julio se anunciarían unos 20 títulos que se encuentran en desarrollo en Japón (Por cierto, el mismo Domingo que salió a la venta el sistema, Hudson Soft anunció que se encuentra trabajando en una versión de Bomberman para el N64 y un juego de Baseball). También dijo "Nintendo está listo para apoyar a

NINTENDO 64



10 nuevas compañías (además de las que ya se han anunciado) para que comiencen a realizar Software" para este sistema. Otra cosa interesante que el Sr. Yamauchi comentó es que Nintendo está interesado en Internet, comuni-

caciones y otras cosas diciendo que no están optimistas o pesimistas al respecto, que en este momento están estudiando los medios y la forma en la que los aplicarán a los videojuegos.

Dos días después, en Japón se anunció que Nintendo, Nomura Research Institute y Microsoft Japón unirán fuerzas a final de año para ofrecer servicio de información vía satélite a mediados del próximo año en aquel país.

De esta nueva unión, Nintendo aportará el 40% de la inversión total mientras que Microsoft y

Nomura Research invertirán el 30 % cada una de ellas. El objetivo de esta unión es que tanto Microsoft como Nintendo desarrollen un aparato de telecomunicaciones que mande datos vía satélite a computadoras personales (¿Incluyendo el N64?, eso es muy seguro), mientras tanto Nomura Research se dedicará a manejar y administrar la información en una base de datos. Lo más impresionante al respecto, es que este sistema se tiene pensado que le cueste al usuario menos de 1000 Yens (10 dólares) al mes. Toda esta información es de última hora, así que seguramente para el mes entrante tendremos más que publicaremos aquí.

Microsoft

Nintendo®

ESTE MES EN EL BARRIO...

Al visitar la fabulosa feria "E3 Los Angeles '96", me encontré con muchas novedades, de las cuales rescaté esta exclusiva información muy secreta y que nadie más que yo, la tiene, sobre unos títulos para el Virtual Boy, que están por salir en nuestro país, a si es que serás el primero en saberlo (después de mi, claro), y te pido, que guardes el secreto.

BOUND HIGH!

Siente la apasionante sensación de caer desde lo más alto y rebotar a través de las miles y miles de plataformas, convertido en una pelota de goma robotizada, de nombre "Chalvo". Aplasta a todos los enemigos que se crucen en tu movido camino.

Para convertirte en un maestro, sólo tu habilidad, rapidez y reflejos serán tus poderes necesarios, en estos 4 modos de juego, llenos de aventura.

DRAGON HOPPER

Aquí debes unirte a "Dorin" el dragón, para que juntos, realicen las misiones de encontrar a los 4 espíritus y salvar a "Diana", quien es su amor. Increíbles gráficos y momentos llenos de dramatismo, utilizando al máximo las capacidades del Virtual Boy, son utilizados en los niveles subterráneos y superficies de la tierra de "Faeron".

Este título tiene mucho de los ya conocidos juegos R.P.G.

Datell

CLUB

Nintendo®

RESPONDE

¿Existirá un Mortal Kombat 4, para Super Nes?

RAUL MARTINEZ
Colombia

En realidad, un juego tan llamativo (como lo ha sido Mortal Kombat), siempre tiene una secuela, que en muchas ocasiones es mucho mejor que la primera versión y esto sólo es posible única y exclusivamente, a la gran demanda que los mismos videojugadores como tú, generan. Pero lamentablemente, hay ocasiones en que se satura tanto el videojuego, que aunque por mucho que traiga de nuevo, ya no llama la atención. Pero atención, respecto a tu pregunta, te puedo recordar que solo en un par de meses más, hará su aparición el esperado Ultimate Mortal Kombat 3, el cual usará como plataforma, el aún poderoso Super Nes, en este juego encontrarás reunidos a muchos viejos y nuevos personajes.

RYO

¿Qué pasará con la salida del SFZ para Super Nes?

JORGE VALDIVIESO
Venezuela

Tal y como lo leiste en la sección Extra, aún no se sabe con certeza si saldrá (en nuestro país) el Street Fighter Zero o Street Fighter Zero 2 para Super Nes, pues Capcom (como todos ya sabemos), se guarda muy bien sus planes y casi siempre no sabemos nada al respecto hasta cuando la fecha determinada se nos viene encima. Pero, por lo menos ten la seguridad que luego de resuelta esta gran incógnita, tendrás a uno de estos títulos diambulando por el gran ruedo del mundo de los videojuegos de Nintendo y nada menos, como escribí en una respuesta anterior para el aún poderoso Super Nes, por el momento estos son los lanzamientos de juegos ya confirmados: Donkey Kong Country 3, Ultimate Mortal Kombat 3.

RYO

¿Cuándo habrán más juegos para nosotras, las videojugadoras?

ORIELLE CISTERNAS
Chile

Si recordamos los primeros tiempos de Nintendo, sabremos que habían escasos juegos para "videojugadoras", como por ejemplo, el título Barbie y los pocos que se hacían en ese entonces, eran muy lentos, aburridos y poco llamativos. Aunque hoy en día, muchos de los juegos que se están haciendo son para videojugadores, están dedicados a los de menor edad de la casa (como es Aladdín, The Lion King, etc.), pero con un grado de dificultad bastante alto, para incluso, entretener a los más "grandes". Sabemos que en Japón existen grandes cantidades de juegos dedicados a las niñas, entre los que se encuentra la heroína "Sailor Moon", pero no sabemos cuanto tiempo se demoren en llegar a nuestro país. Te recomendamos tener paciencia.

RYO

Un amigo me dijo que se retrasaría la salida en América del Nintendo 64, ¿Es verdad esto?

EDGARDO LEDESMA S.
Colombia

¡¡¡Queééé!!!!. Realmente tu amigo quiere hacerte creer algo que es total y absolutamente falso, ya que solo quedan pocos días para este gran acontecimiento. Seguramente tu amigo aprovecha la oportunidad de jugar-te una broma de pésimo gusto, aprovechando de que ya es tanto lo que se ha dicho al respecto, que pensó seguramente, que le creerías en seguida, pero el no sabe que tú cuentas con un fiel informador: Revista Club Nintendo, que te brinda mes a mes la más reciente y novedosa información, referente al maravilloso mundo de los videojuegos de Nintendo. Además, piensa en que en Japón, esta gran consola ya está a la venta y ha tenido una acogida realmente espectacular, con una demanda de sistemas al máximo. Así que quédate tranquilo, pues como ya te dije anteriormente, la plataforma que revolucionará el mercado del videojuego (Nintendo), está a días de arribar a tu mismísima casa, para que así puedas disfrutar de los mejores y más variados títulos (que serán exclusivos, por supuesto) para ella.

RYO

¿Cuánta corriente gasta el Super Nes?

EDGAR LOZANNO
Argentina

En realidad, el Super Nes consume aproximadamente 7 watts por hora, lo que significa que si lo tuvieras prendido durante 10 horas seguidas, sería equivalente a una ampolleta de 70 watts prendida durante una hora. Claro que además se requiere que esté prendido un TV, el cual consume, dependiendo del modelo, unos 150 watts por hora. A pesar de esto, no es mucho lo que gasta, por lo tanto quédate tranquilo.

RYO

¿Se puede cambiar la dificultad en los Arcades?

JULIAN GONZALEZ
Colombia

¡Claro que sí!, a pesar de que muchos operadores sólo instalan la máquina, la ponen a trabajar y no le "mueven nada", quedando la dificultad en "normal". Ahora bien, dependiendo de los videojugadores y de su habilidad sobre el juego, los operadores pueden subir la dificultad, pero la tarjeta, viene programada con un tope, así que no es tan a su "antojo" como nos dices en tu carta.

RYO

¿Para qué sirven las estrellas que aparecen en la presentación del juego Yoshi's island?

ALBERTO D. DORADO
Venezuela

Lo primero que te aclararé, es que no cambia el final (como mencionas en tu carta), pero si tú lograste 100 puntos en todas las escenas, harás abrir otras que nadie logró jugar. Creo excelente que juegos como Donkey Kong o Mario, sean relativamente fáciles de terminar por los videojugadores menos experimentados, pero los que tienen más experiencia y habilidad tienen un extra juego y un reconocimiento a sus logros. Así que si tienes todas las estrellas en tu cartucho, será una diferencia en comparación a quien no lo ha logrado hacer todavía. Así que, alégrate, eres uno de los pocos afortunados en tener esto en la presentación

RYO

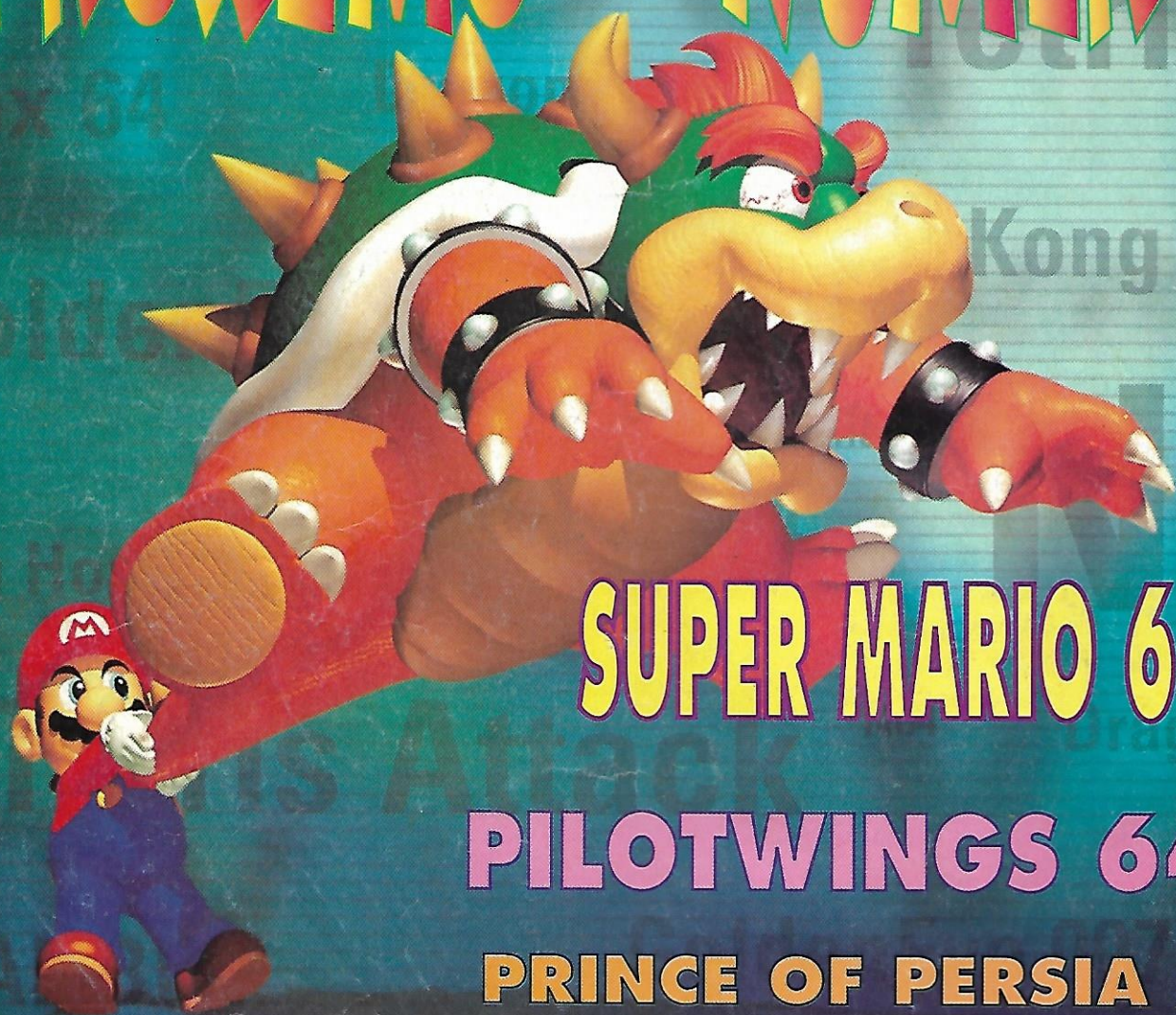
Y NO OLVIDES ENVIARNOS TUS PREGUNTAS, SUGERENCIAS Y TRUCOS A:

REVISTA CLUB NINTENDO
Mundo de Nintendo

Avenida 7 N° 120 A - 13
Santafé de Bogotá, Colombia

REVISTA CLUB NINTENDO
EDITORIAL BLOQUE DE ARMAS
Final Av. San Martín con final Av. La Paz
Caracas, Venezuela

Y EN NUESTRO PROXIMO NUMERO



SUPER MARIO 64

PILOTWINGS 64

PRINCE OF PERSIA 2

OLIMPIC SUMMER GAMES '96 REALM

REVISTA



Nintendo®

¡El Secreto del Poder!

TODAS LAS SECCIONES DE SIEMPRE:

DR. MARIO, S.O.S., NOVEDADES,
CLUB NINTENDO RESPONDE, ETC.

¡NO TE LA PIERDAS!

APARECE TODOS LOS MESES

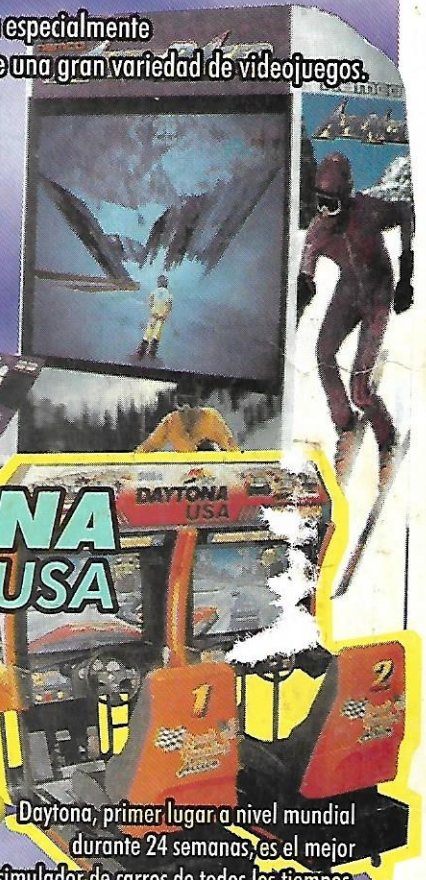
videoplay

Te trae lo mejor!

Videoplay es una cadena de establecimientos a nivel nacional, diseñada especialmente para la recreación y diversión sana, conjugando destreza, habilidad e inteligencia a través de una gran variedad de videojuegos.

ALPINE RACER

El más espectacular simulador de ski en la nieve. No tiene que ir a los Alpes o al Colorado para sentir la sensación única de deslizarse por las más pronunciadas pendientes. Especial para principiantes, avanzados y expertos esquiadores y además puede seleccionar entre competencia y prueba de obstáculos. Encuéntralo en Unicentro y Centro Andino.



DAYTONA USA

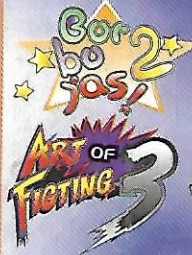
Daytona, primer lugar a nivel mundial durante 24 semanas, es el mejor simulador de carros de todos los tiempos. Ud. puede competir, hasta con ocho personas simultáneamente y tener verdaderas sensaciones de sonido y movimiento, ya que puede llegar a más de 200 Km/h. La resolución de la imagen llega hasta los 300.000 polígonos por segundo sobre una pantalla de 27", permitiendo la máxima realidad en la competencia, y la sensación de choques y velocidad en los cambios y timón son inimaginables.

CyberCycles

El mejor simulador de moto que hay en Colombia, dedicado a hombres y mujeres que gustan de las sensaciones fuertes. Puede escoger entre dos pistas diferentes y seleccionar la moto que se acomode a su estilo. Las excelentes gráficas tridimensionales, la calidad del sonido y la aceleración total además de la posibilidad de competir simultáneamente con tres personas, hacen de esta máquina el mejor programa para pasar un rato agradable.

videoplay

- BOGOTÁ
- Ciro. 18 No. 49 - 49
- Ciro. 37 No. 77A - 31 sur
- Ciro. 7 No. 19 - 30
- Ciro. 28 No. 18 - 19/21/25 Sur
- Ciro. 129 No. 35 - 19 Local 216
- Ciro. 33 No. 28 - 27
- Ciro. 92 No. 108A - 24 Local 330
- Ciro. 12 No. 21 - 78
- Ciro. 13 No. 82 - 81 Local 398
- Ciro. 14 No. 86 - 78 Local 104
- Ciro. 15 No. 12 - 19
- Ciro. 3 No. 12 - 19
- Ciro. 3 No. 12 - 19
- Ciro. 48 No. 52 - 20 Local 416
- Ciro. 17 No. 5 - 49 Ciro Polibon
- Ciro. 20 No. 41 - 41
- Ciro. 44 No. 34 - 36
- Ciro. 44 No. 34 - 36
- Ciro. 44 No. 34 - 36
- Ciro. 15 No. 34 - 72
- Ciro. 20 No. 31 - 31



¡¡ Juega como loco !!

Juégallo tu

¡ Juega Neeeeeerrrrd e e i i



Leo Burnett

GAME BOY
PLAY IT LOUD!
SERIES

ab company s.a.
UNICO DISTRIBUIDOR AUTORIZADO PARA COLOMBIA

Oficinas:
Cra 19 No.20-77 sur. Tels. 2781709,2392337 Fax: 2724569.
Servicio al cliente: Tel. 6124957 R.R. 95500 Santafé de Bogotá

Santafé de Bogotá: •Mundo de Nintendo Av. 7, # 120A-13 Tel.:6124845 •Superley •Radio Shack: Pepe Sierra •Macho's peluquería •Casa Grajales •Almacenes Exito •Sao •Blockbuster •Multitoys Medellín: •Makro Games: Galerías, San Diego y Obelisco •Exito •Superley Cali: •Casa Grajales •Superley •La 14 Barranquilla: •Sao 53 y Sao 93 Sincelejo: •Mundo de Nintendo.

