

**ação
games**

SÓ DICA

DETONE!
De R\$ 4,00 por
R\$ 2,90

Edição Especial Nº 12
Setembro 99



**LEGEND
OF LEGAIA**
Roteiro
com segredos
e magias
inéditos

**POKÉMON
SNAP**
Faça todas
as fotos

**ALIENS VS.
PREDATOR**
Jogo completo

**Checamos
todas para
você!!!**

713

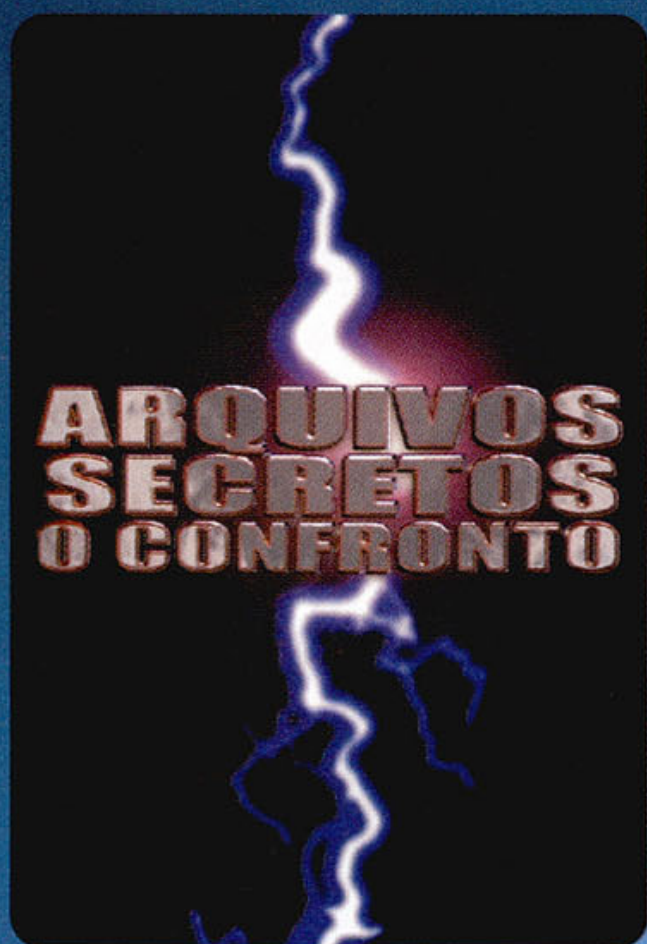
TRUQUES, MACETES E ESTRATÉGIAS



2778/1



NO CAMPO DE BATALHA...



...O IMPORTANTE SÃO OS ALIADOS QUE VOCÊ TEM



ARQUIVOS SECRETOS

72 FICHAS DE SUPER-HERÓIS E VILÕES PARA VOCÊ COLECIONAR E PARTICIPAR DE UM CONFRONTO ONDE VOCÊ É O MESTRE.

G R Á T I S em setembro e outubro nas revistas de heróis da Editora Abril. Já nas bancas!

EDITORA  **Abril**

Fundador:
VICTOR CIVITA
(1907-1990)

Presidente e Editor: Roberto Civita

Vice-Presidente e Diretor Editorial: Thomaz Souto Corrêa

Vice-Presidente Executivo: Luiz Gabriel Rico

Vice-Presidente de Operações: Gilberto Fischel

Diretor de Desenvolvimento Editorial: Celso Nucci Filho

Diretor de Planejamento e Controle: Celso Tomanik

Secretário Editorial: Eugênio Bucci

Diretor de Serviços Editoriais: Henri Kobata

Diretor de Recursos Humanos: Marcel Caig

Diretor Editorial Adjunto: Matinas Suzuki Jr.

Diretor de Publicidade: Nicolino Spina

Ação Games
SÓ DICAS

Diretor Superintendente: Andrés Bruzzone

REDAÇÃO

Editora-Chefe: Noelly Russo

Editora: Mônica Pina

Subeditor: Renato Viliegas

Repórter: Leandro Fortino

Editor de Arte: João Ailton O. de Andrade

Diagramador: Fábio Munhoz Figueiredo

Analista de jogos: Ronny Marinoto

Coordenadora de Produção: Érica Luísa Assan Câmara

Colaboraram nesta edição: Humberto Martinez, Ronaldo

Testa, V. Schultz (análise de jogos)

APOIO EDITORIAL

Depto. de Documentação: Susana Camargo

Abril Press: José Carlos Augusto

Nova York: Grace de Souza

Paris: Pedro de Souza

COMERCIAL

Diretor de Marketing: Marcus Vinicius Ramos Vieira

Gerente de Marketing: Sérgio R. Ferreirinho

Gerente de Produção e Prepress: Marcos C. Agueda

Assistente de Produto: Ariane T. Malta

PUBLICIDADE

Diretor: Moacyr Guimarães

Executivas de Contas: Letícia di Lallo, Sandra Mara

Moskovich, Susana Vieira Silva

Coordenadora: Juliana de Moura

ADMINISTRAÇÃO E ASSINATURAS

Gerente: Eliseu Urban

IMPRESSA NA DIVISÃO GRÁFICA DA EDITORA ABRIL S.A.



PRESIDÊNCIA: Roberto Civita, Presidente e Editor,
José Augusto Pinto Moreira e Thomaz Souto Corrêa,
Vice-Presidentes Executivos.

VICE-PRESIDENTES: Geraldo Nogueira de Aguiar,
Giancarlo Civita, José Wilson Armani Paschoal, Luiz
Gabriel Rico, Peter Rosenwald.

Editorial

Guia de sobrevivência

Pronto, ou melhor, pronta. É a nova edição de Só Dicas que chegou para livrar a cara dos nossos leitores de apuros nos games mais jogados do momento.

Não perca o roteiro realmente completo e cheio de manhas de Legend of Legaia, ideal para quem gosta de um bom RPG. Quem ainda não conhece bem este tipo de jogo, vai ter uma boa oportunidade de experimentar e chegar ao final.

O Manual de Instruções de Mario Golf é um verdadeiro guia para a

galera do N64 se divertir com o bigodudo e sua turma. Tem mais: dicas para curtir Pokémon Snap e clicar os monstros mais populares do momento.

Não deixamos na mão nem mesmo o pessoal que prefere jogar nos PCs: Alien vs. Predator está todo mastigadinho e é diversão garantida. Tudo isso, claro, com o certificado de qualidade do Só Dicas: tudo testado por nossos pilotos.

Vidas infinitas

Equipe Ação Games

Índice

Nintendo 64

- 13 - A Bug's Life (N64)
- 14 - Charlie Blast's Territory (N64)
- 13 - Fighting Force (N64)
- 11 - Lode Runner (N64)
- 8 - Mario Golf (N64)
- 4 - Pokémon Snap (N64)
- 12 - Quake (N64)
- 44 - SIN (N64)
- 10 - Star Wars: Episode 1 Racer (N64)
- 14 - Star Wars Rogue Squadron (N64)
- 12 - Superman (N64)
- 11 - Vigilante 8 (N64)
- 15 - World Driver Championship (N64)

Playstation

- 36 - Ace Combat 3: Electrosphere (PST)
- 35 - All Star Tennis 99 (PST)
- 31 - Big Air (PST)
- 35 - Blood Lines (PST)
- 28 - Brigandine: The of Forsena (PST)
- 34 - Bugs Bunny: Lost in Time (PST)
- 30 - Bust a Move 99 (PST)
- 24 - Bust a Move Dance (PST)
- 38 - Bust a Move 2 Dance (PST)
- 32 - Chocobo Racing (PST)
- 27 - Contender (PST)
- 35 - Croc 2 (PST)
- 33 - Dance Dance Revolution (PST)

- 37 - Dino Crisis (PST)
- 36 - Disruptor (PST)
- 28 - Driver (PST)
- 33 - Fatal Fury: Wild Ambition (PST)
- 24 - In the Hunt (PST)
- 29 - Invasion From Beyond (PST)
- 30 - Irritating Stick (PST)
- 31 - KKND: Crossfire (PST)
- 16 - Legend of Legaia (PST)
- 26 - Metal Gear Solid (PST)
- 27 - Monster Seed (PST)
- 29 - Option Touring Car Battle 2 (PST)
- 29 - Rampage 2: Universal Tour (PST)
- 33 - Rebel Assault 2 (PST)
- 30 - Rising Zan (PST)
- 29 - Spot Goes to Hollywood (PST)
- 24 - Street Sk8er (PST)
- 37 - 3Xtreme (PST)
- 34 - War Zone 2100 (PST)
- 25 - WCW/NWO Thunder (PST)

Computador

- 41 - Alien Vs Predator (PC)
- 40 - Army Men 2 (PC)
- 39 - Carmageddon 2 (PC)
- 40 - Forsaken (PC)
- 40 - Rainbow 6 (PC)
- 39 - Star Wars Phantom Menace (PC)
- 41 - Thief: The Dark Project (PC)

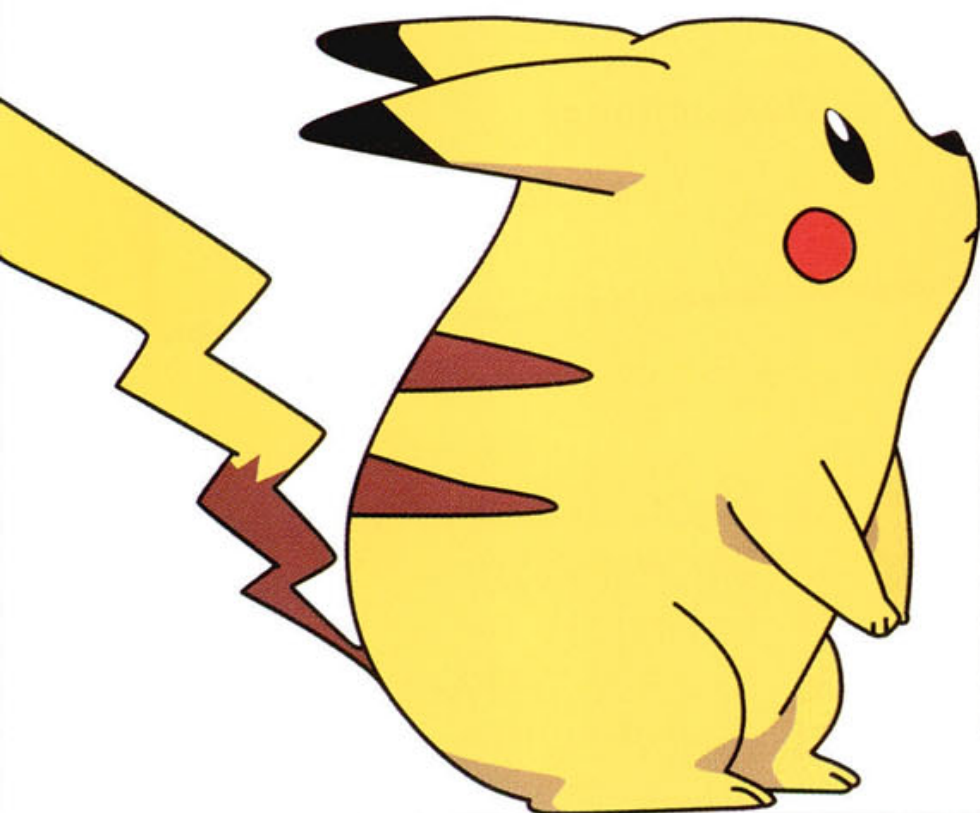
Pokémon Snap

Fotografe os divertidos monstros nos lugares mais malucos

Por Ronaldo Testa

O doutor Oak escolheu você para tirar fotos dos monstros Pokémon para sua coleção. Viajando na nave do cientista você explora sete estágios, em praias, túneis, vulcões, riachos, cavernas, vales e até no espaço.

Para fazer uma boa foto é importante chegar perto e ficar bem de frente para eles. É muito fácil tirar as fotos: basta pressionar Z e depois apertar A. Fique de olho nos bichinhos, acerte a mira e saia fotografando.



Comandos

- C → - Olhar para a direita
- C ← - Olhar para a esquerda
- C ↑ - Olhar para frente
- C ↓ - Tocar a flauta
- A - Jogar maçãs
- B - Jogar bombas de fumaça
- Z - Fechar o ângulo da câmera
- Z pressionado + A - Bater fotos
- Start - Menu

Não saia de casa sem eles

Você ganha estes itens durante o jogo e pode usá-los quantas vezes quiser

Pokémon Food - A comida dos Pokémons é uma maçã, que serve para atrai-los ou impedi-los de realizar algumas ações. Para usá-la jogue-a no Pokémon, apertando o botão A.

Pester Ball - A bomba de fumaça deixa-os desorientados e pode abrir novos caminhos. Jogue-as apertando B.

Poke-flute - Use a flauta para acordar alguns Pokémons, apertando C ↓.

Dash Engine - Aciona um efeito turbo para sua nave. Use o botão R.

Máquina fotográfica - Para usá-la mantenha o botão Z apertado e sempre que encontrar uma cena para fazer sua foto, é só apertar A.

Novos caminhos

No início só estão disponíveis os estágios da praia e do túnel. Veja como chegar aos outros estágios:



Túnel (tunnel)

No final do estágio do túnel, fique olhando à direita. Ao avistar o Pokémon em forma de bola, atire uma maçã ou uma bomba para que ele fique nervoso e exploda, abrindo uma passagem pela parede.



Riacho (river)

Perto do final do estágio, no lado direito do riacho há um botão vermelho. Na mesma direção, use a bomba para acertar o ponto marrom que se move na parede. Um Pokémon pulará em cima do botão.



Vale (valley)

Ao passar pelo redemoinho note que há três Squirtles no lado direito do vale. Acerte o único que permanece no lugar com uma bomba de fumaça, para que ele bata em Mankey, que cairá perto do botão vermelho, logo à sua frente. Acerte Mankey com uma bomba de fumaça e ele cairá em cima do botão.

Onde estão os monstros?

O jogo está repleto de Pokémons engraçados. Veja como encontrar e fotografar os bichos mais difíceis

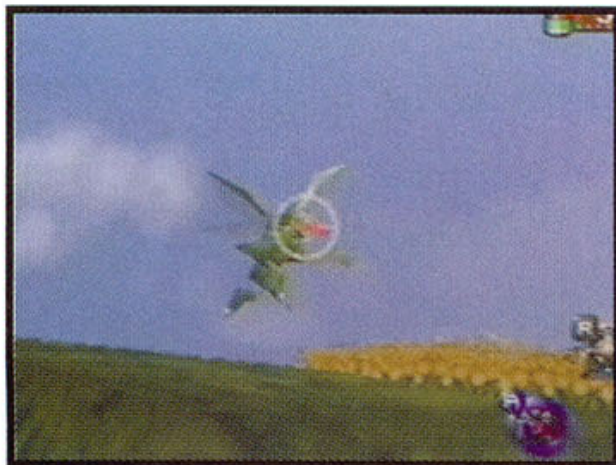
Praia Chansey



Item - Maçã ou bomba

Localização - Procure perto das rochas. Jogue uma maçã ou uma bomba na bolota rosa e veja a transformação.

Scyther



Item - Bomba

Localização - Jogue uma bomba de fumaça nos matinhos que saem das folhas.

Túnel Zapdos



Item - Maçã e flauta

Localização - Faça com que Pikachu fique bem perto do ovo e use a flauta.

Dugtrio



Item - Nenhum

Localização - Ao avistar Diglett seja rápido e tire cinco fotos. Ele se esconde e aparece novamente. Tire mais cinco fotos. Quando fizer isso pela terceira vez, quem aparece é Dugtrio. Seja rápido.

Magnemite



Item - Maçã

Localização - Está no final do estágio. Jogue uma maçã e faça a foto quando ele parar de brilhar.

Magneton



Item - Maçã

Localização - No final de estágio, jogue uma maçã no meio dos três Magnemites, para que eles se juntem e transformem-se em Magneton.

Vulcão Charizard



Item - Maçã

Localização - No final do estágio, derrube Charmeleon dentro do poço de lava para que Charizard apareça.

Moltres



Item - Maçã ou bomba

Localização - Jogue uma maçã ou uma bomba no ovo que está em seu caminho. Quando o ovo cair na lava, Moltres surgirá.

Growlithe/ Arcamine



Item - Bomba

Localização - Perto do final do estágio,

fique olhando para a direita. Ao avistar três pequenos vulcões, seja rápido e atire uma bomba dentro dos vulcões. De um deles surgirá Growlithe e do outro Arcamine.

Riacho Vileplume



Item - Flauta

Localização - Ao avistar uma grande flor vermelha soltando fumaça no lado direito do riacho, toque a flauta. Vileplume vai se levantar e começar a dançar. Fotografe.

Slowbro



Item - Maçãs

Localização - Ao avistar Slowpoke no lado esquerdo do riacho, use as maçãs para atraí-lo até a placa. Slowpoke ficará olhando para a placa com o rabo dentro d'água, enquanto Shellder morderá seu rabo e o transformará em Slowbro. Fique esperto pois tudo acontece muito rápido.

Porygon



Item - Bomba e maçã

Localização - Preste bem atenção na tela. Fique olhando para o lado direito. Perto do final do estágio, você perceberá que uma pequena folha está se mexendo no mato. Atire uma bomba e Porygon sairá. Logo em seguida atire uma maçã para que ele fique alegre e você possa tirar uma boa foto.

Caverna

Victreebel



Item - Bomba

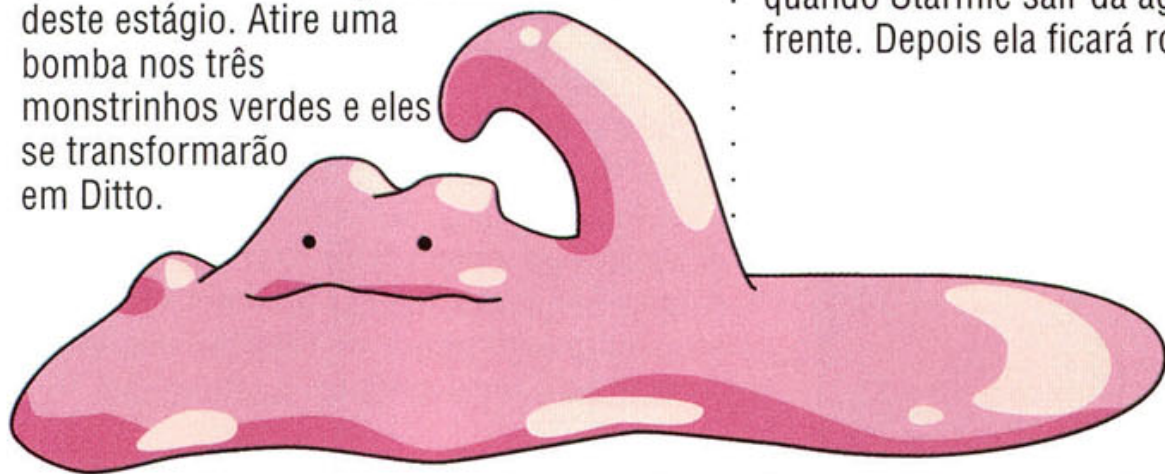
Localização - Ao avistar Weepinbell andando em volta do poço de água na caverna, acerte-o com uma bomba para que ele caia no poço e se transforme em Victreebel.

Ditto



Item - Bomba

Localização - Está logo no começo deste estágio. Atire uma bomba nos três monstrinhos verdes e eles se transformarão em Ditto.



Articuno



Item - Flauta

Localização - Perto do final deste estágio você vai encontrar dois Jynxes olhando para o ovo de metal, toque a flauta para que os Jynxes dançam e Articuno sairá voando.

Vale

Starmie



Item - Nenhum

Localização - Aproveite para fotografar quando Starmie sair da água e ficar na sua frente. Depois ela ficará rodeando você.

Graveler



Item - Flauta

Localização - Eles ficam grudados em pedras e é difícil encontrá-los e fazer uma boa fotodeles. Procure, no lado esquerdo do vale, por uma parede com três Gravelers e toque a flauta: eles dançarão para você.

Gyarados



Item - Bomba

Localização - Logo no início, use a bomba para acertar a Magikarpa que está pulando para fora d'água. Mankey vai jogá-la longe. Desça pelo lado esquerdo do vale e, quando avistar os três Gravelers, observe que a Magikarpa está se debatendo no chão. Acerte-a com mais uma bomba e olhe para a cachoeira para encontrar Gyarados.

Clique toda a galera

Veja os 63 Pokémons que aparecem durante o jogo. Se encontrar todos os mostros você descobre o segundo final do jogo. Prepare seu câmera e comece a perseguição

Praia (beach)

Número	Nome
012	Butterfree
113	Chansey
084	Doduo
133	Eevee
115	Kangaskhan
131	Lapras
052	Meowth
016	Pidgey
025	Pikachu
123	Scyther
143	Snorlax

Túnel (tunnel)

Número	Nome
050	Diglett
051	Dugtrio
125	Electabuzz
101	Electrode
093	Haunter
014	Kakuna
129	Magikarp
081	Magnemite
082	Magneton
145	Zapdos

Vulcão (volcano)

Número	Nome
059	Arcanine
006	Charizard
004	Charmander
005	Charmeleon
058	Growlithe
126	Magmar
146	Moltres
078	Rapidash
037	Vulpix

Riacho (river)

Número	Nome
001	Bulbasaur
091	Cloyster
011	Metapod
060	Poliwag
137	Porygon
054	Psyduck
090	Shellder
080	Slowbro
079	Slowpoke
045	Vileplume



Squirtle

Item - Bomba
Localização - Comece jogando bombas na água, sem parar. Quando os cascos dos Squirtles aparecerem, jogue uma bomba para que eles pulem para fora d'água.



Dragonite

Item - Bomba
Localização - Atire três ou quatro bombas no redemoinho. A cada acerto, o redemoinho brilhará e Dragonite sairá voando.

Estágio super-secreto (Mew stage)

Para habilitar a fase de Mew é preciso chegar ao estágio seis (no vale) e após passar por ele tirar as seis fotos indicadas a seguir:



Vulcão

Koffing

No início do estágio, olhando para a esquerda, você verá um vulcão que solta fumaça roxa. Jogue duas ou três bombas e rapidamente mude o ângulo da câmera na fumaça. Tire a foto quando um rosto igual ao da imagem ao lado aparecer.



Riacho

Ao chegar à grande flor, no lado direito do riacho, toque a flauta para que a flor pare de soltar fumaça. Olhe para cima e tire a foto.



Praia

Kingler

Olhe para o lado esquerdo após passar por Pikachu no início do estágio. Espere chegar a este ponto e tire a foto.



Vale

Está bem no comecinho deste estágio e bem de frente para você. É só mirar e tirar a foto.



Caverna

Meowth

Ao avistar Victrebell olhe para o lado esquerdo: você verá cinco estrelas brilhantes. Mire na estrela maior e fotografe.



Túnel

Quando acordar Zapdos ele dará choques na máquina e ligará dois grandes televisores na próxima sala. Tire a foto neste ponto.

Caverna (cave)

Número	Nome	Número	Nome
144	Articuno	147	Dratini
132	Ditto	074	Geodude
088	Grimer	118	Goldeen
039	Jigglypuff	075	Graveler
124	Jinx	130	Gyarados
109	Koffing	056	Mankey
089	Muk	027	Sandshrew
071	Victrebell	028	Sandslash
070	Weepinbell	007	Squirtle
041	Zubat	121	Starmie
		120	Staryu

Espaço (rainbow cloud)

Número	Nome	Número	Nome
149	Dragonite	151	Mew

Segredo Fotografe Mew



Fazendo as seis fotos anteriores você tem acesso ao estágio de Mew

Itens - Bombas ou maçãs.
Localização - Para tirar uma boa foto jogue bombas ou maçãs em seu escudo protetor. Quando quebrar o escudo, use o turbo para alcançá-lo e tire o foto.

Acerte todas em Mario Golf

Calibre suas tacadas e detone neste superjogo com a turma do Mario

Por Renato Viliegas

Você nunca jogou golfe, mas está empolgado com este novo desafio do Mario? Calma, não saia destruindo os tacos ainda! O jogo é realista, divertido e cheio de detalhes, e você precisa usar de estratégia e habilidade para se dar bem. Acompanhe nossas dicas e jogue como um profissional.



Não erre!

Chegando à área mais próxima do buraco (o chamado green), a grama é bem baixinha, possibilitando muita precisão na tacada. É hora de pegar o seu taco Putter e arrasar.



Atenção ao relevo em volta do buraco. Nas subidas, ponha um pouco mais de força na tacada



Cuidado com a chuva: com a grama molhada a bolinha rola bem menos. Bata forte



Mire sempre um pouco além do buraco para evitar que a bola desvie quando perder velocidade

De olho na grama

Fique ligado nas condições do terreno, observando o indicador no canto inferior direito da tela. Se estiver preso na areia ou em área de grama alta, nem pense em dar efeitos de curva, que não funcionam direito. Só use o taco Putter na área do Green.



Fairway - Grama baixa, sem dificuldades. Os tacos de metal são os mais indicados.



Semirough - Grama um pouco mais alta. Cuidado: os efeitos podem não funcionar bem.



Rough - Grama alta, prende a bolinha na hora da batida. Opte pelos tacos em concha.



Deep Rough - Grama bem alta, prende bastante a bolinha. Evite cair aqui, é difícil de sair.

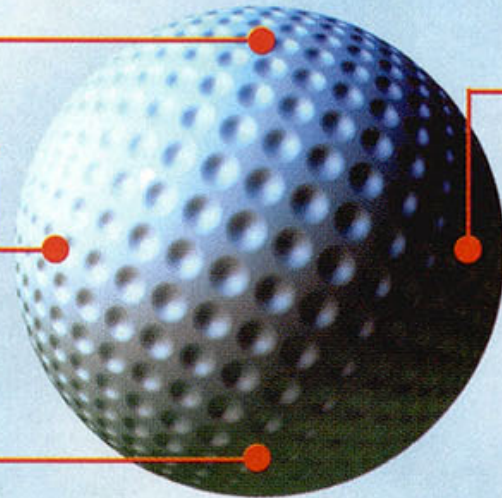
Efeitos especiais

Domine todas as técnicas para bater na bolinha com efeito. Para selecionar qualquer região da bolinha, mova o stick analógico enquanto segura o botão Z.

Topspin - Se você bater na parte mais alta da bolinha, ela sobe pouco, cortando o vento e ao atingir o chão tende a rolar um pouco mais.

Efeito para a esquerda

Para fazer uma curva para o lado esquerdo, atinja a bola no lado direito.



Efeito para a direita

Acertando a bolinha na parte esquerda, ela tende a fazer uma curva para direita. É um ótimo truque para desviar de obstáculos.

Backspin - Acerte a bolinha em sua parte de baixo para fazê-la subir. É uma boa estratégia para passar sobre obstáculos. Ao atingir o chão, a bolinha tende a rolar pouco e pode até voltar, rolando para trás.

Detonando

A primeira tacada é a mais importante e vai determinar toda a sua estratégia em cada buraco. Veja como se sair bem:



Use o zoom para examinar o local onde a bolinha vai cair. Vale a pena também dar uma olhada em toda a área, para planejar melhor sua segunda tacada



Sand - Bolinha na areia pede tacos em concha. É difícil atingir grandes distâncias.



Green - Use o Putter: sua única preocupação é mirar com cuidado e controlar a força da tacada.



Se o vento estiver muito forte, use o efeito Topspin para diminuir o atrito e ganhar alguns metros. Se chover, use o Power Shot para que a bolinha role um pouco mais quando atingir o chão



O Power Shot é ideal para acertar buracos muito distantes (Par 4 ou 5). Em geral, usando o Power também na segunda tacada você chega bem perto de seu objetivo

Para que tantos tacos?



Um dos segredos para se dar bem é escolher o taco certo. Para isso analise o tipo de terreno e a distância até o buraco. O jogo tem 14 tacos diferentes:

Madeira (tacos 1W, 3W, 4W)

Mandam a bolinha mais longe e são ideais para a primeira tacada ou para uma aproximação maior em buracos distantes. A bola sobe pouco e é pouco afetada pelo vento.

Metal (tacos 2I, 3I, 4I, 5I, 6I, 7I, 8I, 9I)

Quanto menor o número do taco maior a distância que ele alcança. Os de numeração mais baixa (2, 3 e 4) não levantam muito a bola, que rola bastante depois de bater no chão. Os números médios (5, 6 e 7) mandam a bolinha em uma altura maior, sem rolar tanto. Os altos (8 e 9) atiram a bola bem alto, e ela pára logo depois de tocar o chão.

Cunha (tacos PW e SW)

São tacos em formato de concha, especiais para tirar a bola de locais difíceis, como bancos de areia e grama muito alta. Mandam a bola bem alto, mas atingem distâncias curtas. São úteis para uma aproximação precisa.

Putter (taco PT)

Use-o quando estiver próximo do buraco, onde a grama é mais baixa. Ele só faz a bola rolar pelo chão.

Star Wars: Episode 1 Racer

Truques especiais para turbinar seu pod, habilitar pilotos secretos e ficar invencível



A opção game cheats aparece no menu

Acione o menu de truques e fique invencível - Entre em Free Play e escolha um bloco vazio (Empty). Se necessário apague um deles apertando C↑ e depois clicando em Delete. Antes de escrever suas iniciais segure o botão Z pressionado e aperte o botão L sobre as letras: RRJABBA. Sem soltar o Z aperte L sobre End. Note que as letras vão aparecendo no canto inferior esquerdo da tela. Quando você clicar em End, um OK aparece no mesmo lugar e confirma o truque.

Em seguida coloque suas iniciais e comece uma corrida. Durante a prova pause o jogo e, com o menu de Pause na tela, aperte ←, ↓, →, ↑ para fazer aparecer a opção Game Cheats. Clique nela para encontrar um menu secreto. Entre os truques disponíveis há a opção Debug Level, para você conferir na tela os números de programação do jogo, e Invincibility, que, quando acionada, torna você invulnerável, ou seja, sua nave não sofrerá mais nenhum dano durante o jogo. Use os botões C←, C↓, C→, C↑ para mover o cursor e ligar ou deligar os truques desse menu.

Mirror Mode - Entre em Free Play e escolha um bloco vazio (Empty). Antes de escrever suas iniciais segure o botão Z pressionado e aperte o botão L sobre as letras RRTHEBEAST. Sem soltar o Z,



Você vai poder atingir velocidades incríveis com os Pods

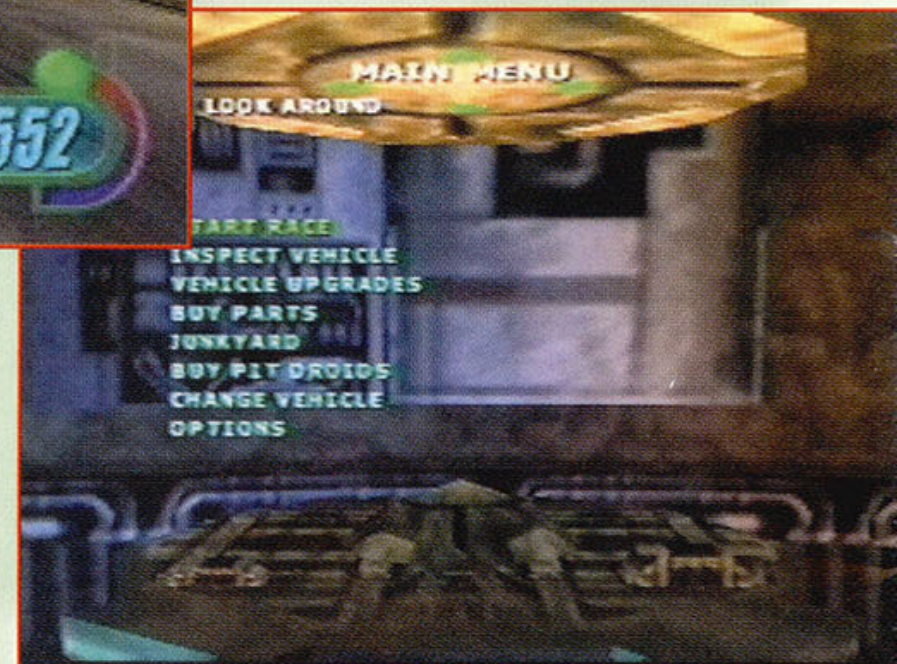
aperte L sobre End. Coloque suas iniciais, vá para o jogo e use o truque para acessar o Menu Secreto. Uma das opções que aparece agora é o Mirror Mode, que inverte o sentido das pistas do jogo como se você estivesse correndo em um espelho.

Habilite um piloto secreto - Entre no modo de corrida Free Play, escolha um bloco vazio (Empty) e, antes de escrever suas iniciais, segure o botão Z pressionado e aperte o botão L sobre as letras RRJINNRE. Sem soltar Z, aperte L sobre End e entre com suas iniciais. Escolha um bloco onde você já tenha habilitado o piloto Mars Guo. Na tela de Seleção de Personagens procure pelo piloto Jinn Reesco, um corredor secreto que é superfera.



Este é um dos Pod Racers que você vai encontrar no jogo

Assista às provocações - No modo Tournament, na tela que antecede a corrida (foto), segure Z e aperte A para assistir a uma provocação do seu oponente, antes de iniciar a corrida.



Nesta tela segure Z e aperte A para assistir as provocações

Largue turbinado - Para conseguir largar a toda velocidade, no momento da largada, quando a contagem regressiva chegar em 1 e o número estiver sumindo, segure o botão A (Acelerador).

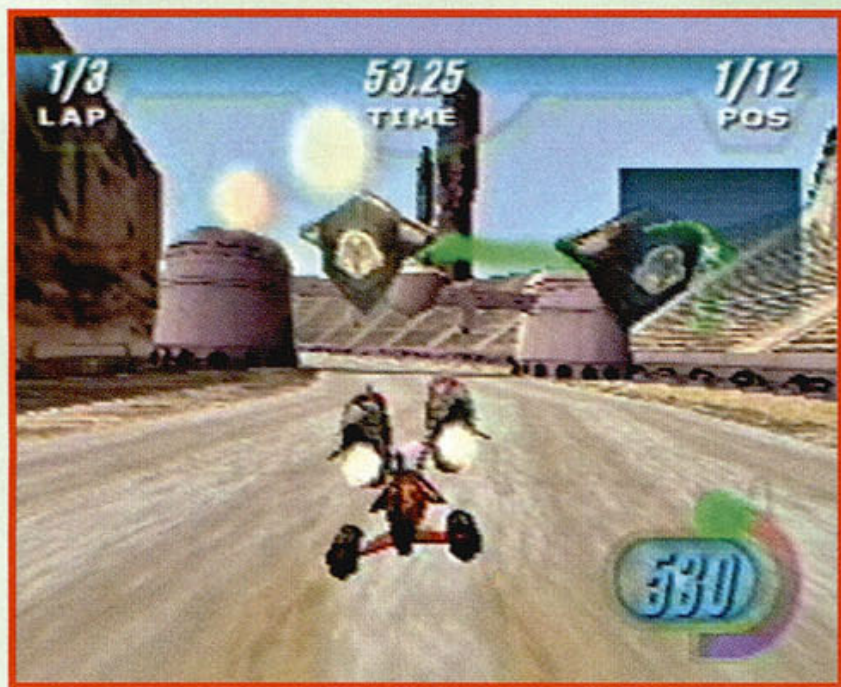
Habilite todos os pilotos e pistas - Selecione o modo Tournament e escolha um bloco de salvamento vazio (Empty). Segure pressionado o botão Z e aperte o botão L sobre as letras: RRTANGENT. Clique em End e aperte B. Usando o botão A, escolha novamente o mesmo bloco de

save, segure Z e aperte L sobre as letras ABACUS. Clique em End com o botão L. Você verá um OK confirmando o truque. Coloque suas iniciais e confirme. Use o botão B para voltar ao menu principal. Na tela de menu principal aperte o botão C→, e a mensagem All Pod Racers, All Tracks Available, aparecerá na parte inferior do vídeo. Volte para a tela de blocos de save. Você terá uma bateria com as iniciais BDG, que tem todos os pilotos e pistas habilitados.

Menu secreto - Depois de executar o truque anterior, escolha qualquer modo de jogo e qualquer bloco de save e comece uma corrida. Durante a corrida aperte Start para pausar o jogo e acessar o menu. Aperte no controle direcional ↑, ←, ↓, →, ↑.

Imediatamente aparecerá no menu a opção Game Cheats. Nessa nova opção há um outro menu com várias alternativas. Na opção Edit Vehicles Status você pode alterar a velocidade máxima de seu Pod, mexer nos freios, na aceleração e em outros itens. Use os botões A ou C→ para selecionar o piloto e aumentar o valor de seus atributos.

Piloto automático - Depois que você fizer o truque do menu secreto, durante a corrida, aperte Z+R para acionar o piloto automático.



Usando o piloto automático você só precisa acelerar

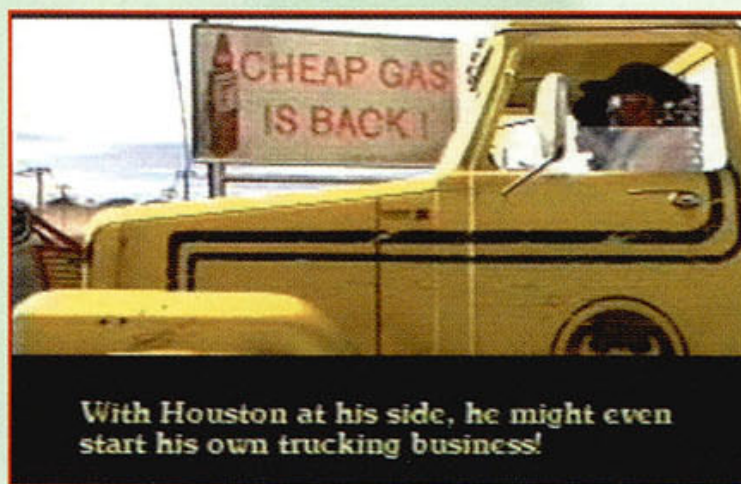
Piloto secreto CY Yunga - Entre em Free Play e escolha um bloco vazio (Empty). Antes de escrever suas iniciais, segure o botão Z pressionado e aperte o botão L sobre as seguintes letras: RRCYYUN e, sem soltar Z, aperte L sobre End, depois entre com suas iniciais. Agora escolha um bloco onde você já possua habilitado o piloto Bullseye Navior. Na tela de seleção de personagens procure pelo piloto CY Yunga.

Vigilante 8

Códigos secretos e tiros especiais



Senhas - Em Options, clique em Passcode e use uma das senhas a seguir:
MIX MATCH CARS - No Multiplayer todos podem jogar com o mesmo personagem.



Você assistir ao final completo do jogo

LONG SLIDESHOW - Digite a senha, clique em Game Status e aperte X sobre qualquer personagem para assistir ao final do game.

Tiros especiais - Durante o jogo pegue a arma indicada e execute os comandos a seguir:

Halo Decoy - Com a Missile faça ↑ ↑ ↓ Z. Consome dois mísseis.

Turbo - Para acionar o turbo pegue a

arma Missile e faça ↑ ↑ ↑ Z. Consome dois mísseis.

Stamped - Faça ↑ ↓ ↑ Z com a Bull's Eye. Gasta cinco foguetes.

Turtle Turnover - Com a Sky Hammer Mortar faça ↓ ↓ ↓ Z. Este tiro gasta duas balas.

Crater Maker - Com a Sky Hammer Mortar faça ↓ ↓ ↑ Z. O tiro gasta cinco balas.

Cow Puncher - Com a arma Bruiser Cannon faça ↓ ↑ ↓ Z. O tiro gasta duas balas.

Scatter Blast - Com a mesma arma faça ↓ ↑ ↑ Z. Gasta seis balas.

Cactus Patch - Com a arma Roadkill Mines faça ← → ↑ Z. Esse tiro consome seis minas.

Magnetic Mine - Com a Roadkill Mines faça ← → ↓ Z. Com esse tiro você gasta duas minas.

Lode Runner 3D

Mundos secretos

Novos mundos - Durante o jogo aperte Start para fazer aparecer um novo menu. Com este menu na tela, segure Z e aperte C↓, L, R, L, R, L, R, L, R, L, R. Ao final da sequência você ouvirá um som que confirma o truque e a opção Enter Secret Words surgirá no menu.

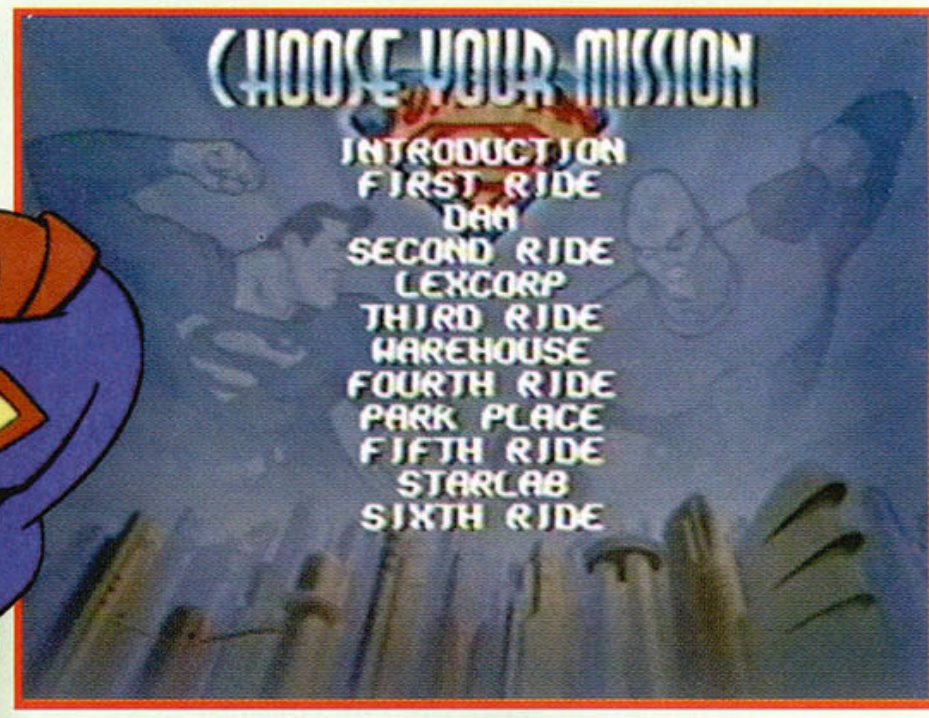
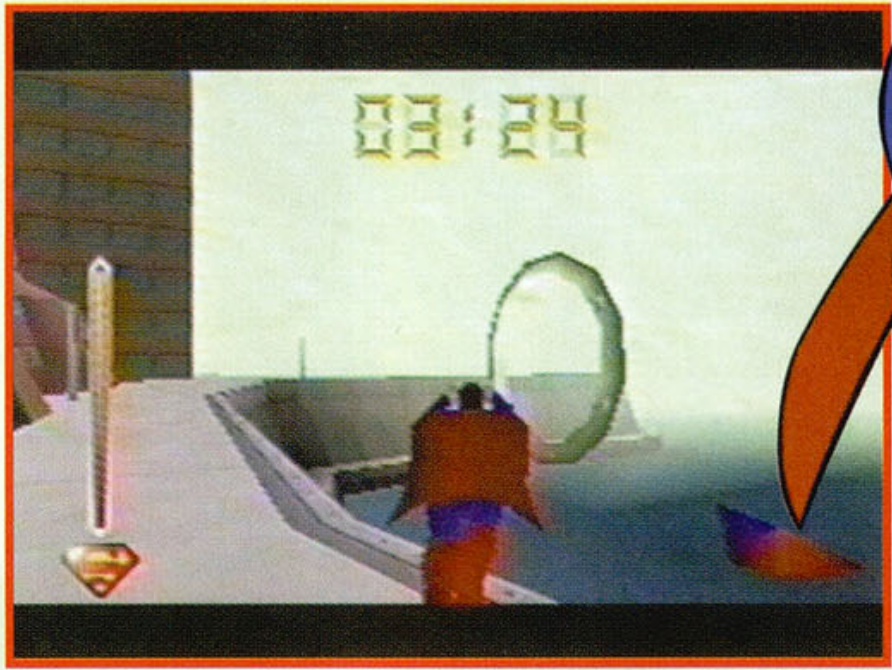
Coloque o cursor sobre a opção e aperte A, para ser levado a um novo Hub (tela de seleção de fases), com cinco fases secretas. No mesmo Hub, entre no teletransporte e aperte A para chegar a mais fases secretas.



Os mundos secretos são mais difíceis

Superman

Escolha sua missão



Você acessa um menu com as doze fases

Use o truque para passar por todas as missões

Seleção de fases - Termine a primeira parte do jogo para criar um bloco de salvamento no Memory Card. Ao começar a segunda parte, pause o jogo e use a opção Quit. Volte ao menu principal,

clique na opção Load Game e escolha o bloco que você acabou de criar. Em seguida você verá uma tela com a frase "If you want to use Rumble Paks insert them now". Nessa tela segure os botões L+B e

aperte A. Você vai abrir um menu com todas as fases. Selecione qualquer uma e aperte A.

Pular etapas - No menu principal, faça a sequência C↑, C↓, C←, C→, C→. O locutor diz uma frase que confirma o truque. Inicie um novo jogo e quando quiser pular para a próxima missão aperte Start, C↑, C↓.

Quake 2

Munição infinita no modo multiplayer

Menu de senhas - Clique em Start escolha a opção Single, clique com o botão A em Load e depois aperte o botão B. Na tela de Passwords digite uma das senhas a seguir e use B para voltar para o menu anterior e selecionar o modo de jogo.



Um dos monstros de Quake II



No multiplayer você só precisa encontrar as armas pois a munição fica infinita

S3TCOOLCOLORS??? - Altera as cores do cenário.

FBBCVBBBFBCVBF7 - Acesso para o Twisted Level, onde você enfrenta o desafio de eliminar todos os inimigos da fase, dentro de um certo limite de tempo.

S3TLOWGRV1TY???? - Saltos mais altos (somente no modo multiplayer).

S3T1NF1N1T3SHOTS - Munição infinita com qualquer arma (só funciona no modo multiplayer).

F60?VQCH?BHFDQQL - Para ir direto à última fase.



Só acione o Twisted Level quando você estiver pronto para a briga

A Bug's Life

Jogue em todos os níveis



Para se sair bem, treine os movimentos de Flik ou você não terá nenhuma chance

Selecione qualquer fase - No menu principal coloque o cursor sobre a opção Ant Hill, segure pressionados os botões Z+C↑+C↓+C←+C→ e aperte R. Imediatamente surge do lado direito da tela uma seta para direita, que indica que você pode mover o cursor e selecionar qualquer fase.

Fighting Force 64

Torne-se invencível



Entre em qualquer fase sem medo

Seleção de fases e invencibilidade - No menu principal, onde estão as opções Start Game e Options, aperte e segure os botões L+Z+C↓+C↑, até que você seja levado automaticamente para a tela de seleção de personagens. Antes de escolher um dos lutadores você verá o nome da fase aparecer entre as fotos. Use os botões C→ ou C← para selecionar qualquer fase do jogo e entre na briga sem medo: você está invencível.

GameShark e Action Replay

Atenção - Para usar um dos códigos indicados é preciso ter um dos dois acessórios. Os códigos são fornecidos pelo fabricante e não foram testados pela equipe da revista

Duke Nukem

Tudo infinito

Granadas - 802a5a0700ff

Jet Pack - 812a5a8e0640

Munição para a arma SMG -
802a5a0500ff

GrenadeLauncher - 812a5abc0101

Munição para a arma Expander -
802a5a0d00ff

Munição para a arma Laser Trip
Bomb - 802a5a1300ff

Mísseis - 802a5a0f00ff

Munição para a arma Pipe Bomb -
802a5a0900ff

Munição para a arma Plasma -
802a5a1100ff

Munição para a arma Shrinker -
802a5a0b00ff

Plasma Cannon/Laser Trip Bombs -
812a5ac20101

Expander/Missile Launcher -
812a5ac00101

Todas as chaves - 802a5a47000f

Invencibilidade - 802aaa680001

Habilite o Cheat Menu-

801012d80001

801012dc0001

801012e00001

801012e40001

801012e80001

Nascar 99

Apenas uma volta por corrida -

800438B30009

D021FBAB0000

8021FBAB0008

D022359B0000

8022359B0008

Penny Racers

Corridas com apenas uma volta -

d022ad050001

8022ad050003

Rogue Squadron

Vidas infinitas - 80130B100008

Arma secundária infinita -

8010CA320008

Saves infinitos - 80130B860063

Todas as missões e naves do
jogo - 80130B4D007E

Escudo extra - 81137E7C4316

S.C.A.R.S.

Todos os carros - 803DF94B0001

803DF94D0001

803DF94F0001

803DF9510001

Todos os campeonatos e pistas -

802CB4A90001

802CB4AB0001

802CB4AD0001

Créditos infinitos -

80388C1D0003

Star Soldiers

Escudo extra - 800A362F0001

Vidas infinitas - 800A36480003

Especiais infinitos -

800A36490003

Star Wars Racer

Todas as pistas - 81113E68FFFF

81113E6AFFFF

Vencer todas as corridas -

81113E6C3FFF

81113E6E3FFF

81113E703FFF

81113E7200FF

Todos os personagens -

81113E74007D

81113E76FFFF

Turbos infinitos - 81113E7A7D00

Superman

Tudo infinito

Energia - 8122CDD442C8

Sopro congelante -

8122CDE842C8

Olhar laser - 8122CDE442C8

Visão de raio-X - 8122CDE042C8

WWF War Zone

Personagens extras -

8113a4881000

8113a48a07ff

8113a48c2000

8113a48e3fff

Star Wars: Rogue Squadron

Assuma o comando de uma nave secreta



Esta é a Naboo Starfighter



A Naboo Starfighter é a nave que aparece no filme "Guerra nas Estrelas - A Ameaça Fantasma"

Pilote a nave Naboo

Starfighter - Na tela de Options selecione Passcodes e digite a senha HALIFAX?. Clique em Enter code e em seguida digite !YNGWIE!. Clique novamente em Enter code. Inicie um novo jogo e você terá a nave Naboo Starfighter habilitada em qualquer missão.

Charlie Blast's Territory

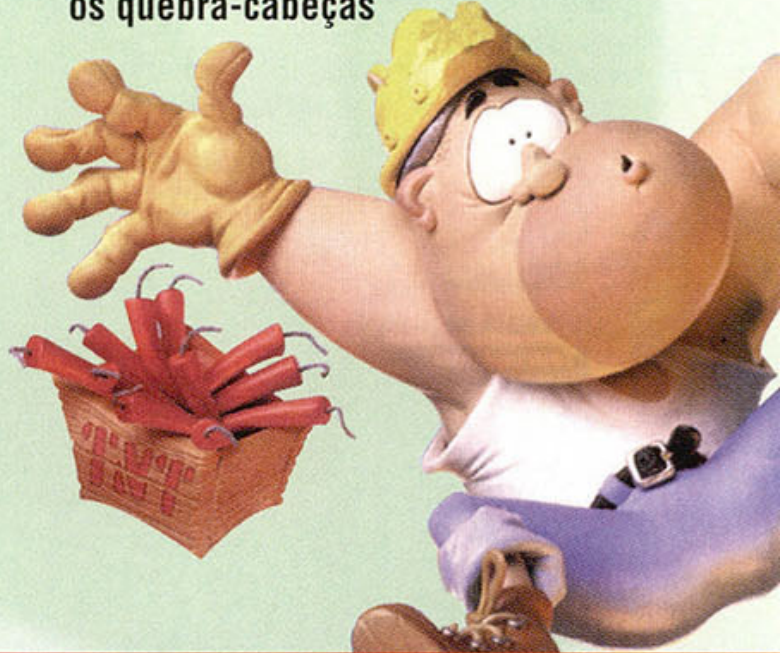
Detone novas fases

Este é Charlie, que resolve os quebra-cabeças



Nível Alpine Islands

- Quebra-cabeça 11 - 7♦, 4♠, 9♦, 7♥, Q♥
- Quebra-cabeça 12 - 6♦, 4♦, 9♣, 8♣, 4♣
- Quebra-cabeça 13 - 5♠, 9♠, J♥, 6♣, 4♣
- Quebra-cabeça 14 - 2♥, 3♦, 9♦, 3♦, 2♣
- Quebra-cabeça 15 - 4♣, 5♥, Q♠, 4♣, 8♣
- Quebra-cabeça 16 - 6♦, J♠, 2♥, A♦, 6♥
- Quebra-cabeça 17 - 6♥, 2♥, Q♣, 7♠, 3♥
- Quebra-cabeça 18 - 6♣, K♥, 10♥, A♣, 3♠



É mais fácil vencer nas ilhas menores

Entre em Puzzle Mode, clique em Enter Password e use uma das combinações a seguir:

Nível Desert Islands

- Quebra-cabeça 2 - 4♣, 5♥, 10♣, Q♣, Q♣
- Quebra-cabeça 3 - 4♣, 5♥, 10♠, 9♣, 4♣
- Quebra-cabeça 4 - A♣, 7♦, 6♥, 6♠, 2♥
- Quebra-cabeça 5 - 6♥, 2♥, A♠, 5♥, 8♥
- Quebra-cabeça 6 - 9♦, 10♦, J♦, J♥, Q♥
- Quebra-cabeças 7 - 9♦, 10♥, 10♥, 7♦, 5♥
- Quebra-cabeça 8 - A♣, 7♦, 8♦, 5♣, 8♥
- Quebra-cabeça 9 - 6♦, 4♥, 9♥, 6♥, Q♣
- Quebra-cabeça 10 - 7♦, 10♥, A♥, 9♠, 6♥



Seu tempo é curto: seja muito rápido



Estude bem a posição das bombas antes de mover qualquer coisa no cenário

World Driver Championship

Acelere todos os carrões

Habilite todos os carros e equipes - Selecione o modo Championship e dê início a uma nova partida. Depois de colocar seu nome e escolher seus mecânicos, na tela seguinte, onde estão as opções Teams, Event Select, Save Game e Main Menu, aperte Z, →(no direcional), Z, Z, Z, B, C↓, A, →(no direcional), Start, B, A. Automaticamente todos os carros e equipes estarão disponíveis.

Novas cores - Na sua tela de seleção de veículos, aperte Z para trocar a cor de seu carro.

Pista invertida - Selecione o Quick Racer ou 2P Versus. Quando escolher a pista em que vai correr, use o botão Z para disputar uma prova na pista invertida.



Arrase em carrões como este



Com a pista invertida você tem um novo desafio



Pilote todos os carros em qualquer categoria

Cor radical - Comece um jogo no modo Championship. No lugar de seu nome digite a senha IGN64 e clique em Enter (a setinha em curva). Quando entrar na corrida verá que todos os carros estão cobertos por uma camada de tinta laranja.



Os carros ficam cor-de-rosa



Você sempre vai encontrar armadilhas diferentes pelo caminho, e o quebra-cabeças fica cada vez mais complicado

- Quebra-cabeça 19 - 2♥, 3♦, 7♥, 6♣, 10♦
- Quebra-cabeça 20 - 6♦, J♣, 3♥, 4♣, 8♥
- Quebra-cabeça 21 - A♣, J♠, 3♣, 7♥, 9♥
- Quebra-cabeça 22 - 9♥, 6♣, 2♥, 6♠, 2♠
- Quebra-cabeça 23 - 2♥, 3♦, 7♣, Q♦, 8♦
- Quebra-cabeça 24 - A♣, 7♦, 6♠, J♣, 4♥
- Quebra-cabeça 25 - A♣, J♣, 3♦, J♥, K♥

Legend of Legaia



Desvende os misteriosos caminhos deste RPG

O mundo de Legaia

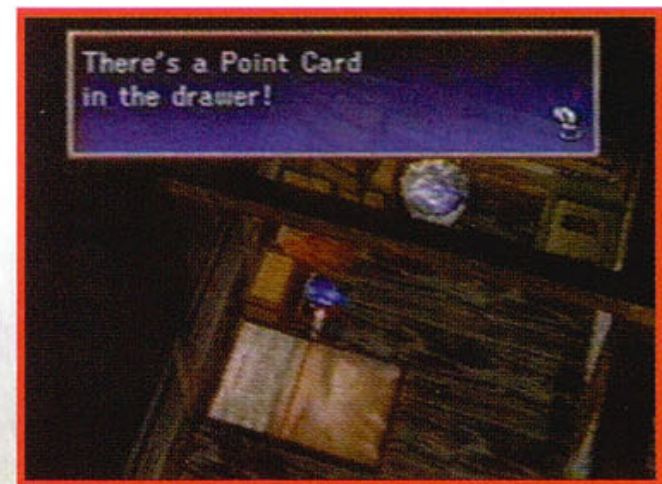
- 1 - Rim Elm
- 2 - Hunter's Spring
- 3 - Hunter's Spring
- 4 - Snowdrift Cave
- 5 - Mt. Rikuroa
- 6 - Biron Monastery
- 7 - West Voz Forest
- 8 - East Voz Forest
- 9 - Zeto's Dungeon
- 10 - Ancient Wind Cave
- 11 - Jeremi
- 12 - Vidna
- 13 - Octan
- 14 - Shadow Gate
- 15 - Ratayu
- 16 - Dohati's Castle
- 17 - Fishing Spot
- 18 - Karisto Station
- 19 - Sol
- 20 - Usha Research Center
- 21 - Uru Mais
- 22 - Buma
- 23 - Nivora Ravine
- 24 - Fishing Spot 2
- 25 - Mt. Dhini
- 26 - Soren Camp
- 27 - Floating Castle
- 28 - Conkran
- 29 - Absolute Fortress



Rim Elm

Você controla o caçador Vahn. No vilarejo, fale com Mei, com seu pai e com o monge na praia. Depois de falar com todos, vá ao portão da cidade. O local é tomado por uma neblina estranha, que faz com que os Serus tornem-se criaturas malignas e transformem os humanos em zumbis.

Fale com Mei e escolha a primeira opção para levá-la à sua casa. Examine a Genesis Tree para encontrar Meta, que vai ajudá-lo em sua missão. Volte e fale com seu pai. Ressuscitando a Genesis Tree você acaba com a neblina. Há outras árvores especiais no jogo que acabam com a neblina diabólica.



Saia do vilarejo e volte. Suba ao segundo andar da loja e pegue o Point Card na gaveta da escrivaninha. Quando você fizer uma compra, 5% do valor será convertido em pontos para esse cartão. Usando-o em uma batalha você tira do inimigo a energia correspondente à quantidade de pontos, ou seja, quando gastar muita grana pode tirar muita energia dos inimigos. Em Hunter's Spring fale com Lezan e siga para o Drake Castle.

Como conseguir os Serus, Ra-Serus e Sim-Seru

Os Serus são criaturas que você habilita durante o jogo e pode invocar durante as batalhas. Para habilitá-los é preciso derrotá-los várias vezes (com o acessório Ivory Book aumentam suas chances de habilitá-los). Já os Ra-Serus e Sim-Serus são mais fortes e difíceis. Acompanhe nosso roteiro para descobrir como consegui-los.

Drake Castle



Enfrente os monstros Gimard para habilitar Lezan. Passe pela porta da esquerda, pegue a Sunrise Key e use-a para abrir a porta do centro. Na sala à esquerda pegue a Lighting Key. No próximo andar, pegue a Star Key, suba e entre pelas portas laterais para chegar à sala do trono. Entre no quarto para recuperar energia e pegue o Fire Book I dentro do baú. Use-o em Vahn para receber o Hyper Art Tornado Flame. No quarto, do outro lado do trono, encontre o rei Drake, pegue a Mountain Key e siga para o Mt. Rikuroa.

Snowdrift Cave



No controle de Noa, após a conversa, siga o lobo Terra pela caverna. Ele fará uma série de perguntas. Veja a "cola" abaixo:
Primeira resposta:
Seru and Human
Segunda resposta:
A Genesis Tree
Terceira resposta: Mt. Rikuroa
Escolha os monstros e lute para aprender Arts e ganhar experiência. Fale com Terra para recuperar sua energia e para ir embora. Um terremoto abala a caverna e a neblina invade o local. Siga Terra para sair da caverna. Terra em seu grupo pode recuperar sempre sua energia. Saia da caverna vá para o Mt. Rikuroa.

Mt. Rikuroa



Na Genesis Tree, Noa será atacada por um monstro. No controle de Vahn, enfrente e habilite os Serus Vera e vá ajudar Noa. Use o Seru Gimard para tirar bastante energia do monstro e o Seru Vera para recuperar a energia. Examine a Genesis Tree para revivê-la. O Ra-Seru Terra vai juntar-se à Noa. Escolha a opção Yes para que Noa junte-se ao seu grupo.

Drake Castle



No castelo você recebe a Water Key. Na sala à esquerda do trono, pegue o Plantinum Card no buraco na parede (foto). Com ele você compra itens especiais nas lojas (são os itens escritos em azul). Na represa ao lado do castelo, use a Water Key para descer a comporta e impedir a passagem da água. Pegue o baú para conseguir o Wind Book I, use-o em Noa para habilitar o Hyper Art Frost Breath.

Biron Monastery



No monastério, acione a alavanca e ative os ventiladores, afastando a neblina e abrindo a porta. Fale com Zapu, Gala e Songi. Encontre Maya e fale

com ela. Vá ao quarto das mulheres para que Noa fale com Mei e fale com Zopu. Fale com todos na festa: Zopu vai pedir que você ressuscite as Genesis Tree nas florestas. Optamos por passar primeiro em West Voz Forest. Gala vem para seu grupo e Songi vai para a outra floresta.

West Voz Forest



Enfrente os Serus Vera e Nighto e habilite-os. Fique atento: há caminhos escondidos nos troncos ocos. Passando pelo primeiro tronco oco do lado esquerdo você encontra dois baús. Pegue o Fertilizer em um deles e siga para a floresta. Neste ponto, use o Fertilizer para que a planta cresça e use-a como ponte. Vá em frente e siga à esquerda do Save Point para encontrar a Genesis Tree. Pegue o Raseru Egg na árvore e volte ao Biron Monastery. Habilite o Seru Theeder para todos. Converse com Zopu e com os sobreviventes. Tente sair pelos fundos e quando Gala surgir, responda sim duas vezes para que ele entre em seu grupo.

East Voz Forest



Nesta floresta você encontra Songi e pode lutar contra os Serus Gizam. No caminho há um baú com o item Weed Hammer. Use-o para destruir os arbustos de cristal que estão obstruindo seu caminho.

Na Genesis Tree você encontra Songi e após a conversa enfrenta dois Serus Viguros. Detone-os com seus melhores Arts, use Vera para recuperar sua energia e tente habilitá-los. No monastério, fale com todos, compre ao menos dois acessórios Deep Sea Jewel e caia fora.

Zeto's Dungeon



É preciso destruir o gerador de neblina. Lute com o Seru Zenoir, pegue o Thunder Book I no primeiro baú e use-o em Gala para o Hyper Art Thunder Punch. No elevador, desça e cruze o labirinto de corredores para chegar ao gerador. Songi vai desafiar Gala. Mantenha-se curando e ataque-o usando o Seru Zenoir e seu Hyper Art. Após a vitória, desça pelo elevador, equipe os acessórios Deep Sea Jewel e siga para o gerador. Zeto transforma-se em um caranguejo monstruoso, com magias como a Call Wave, que pode matá-lo. Mas se você tiver com os acessórios Deep Sea Jewel equipados, a mesma magia tira apenas 220 pontos. Use seus maiores Arts e melhores Serus. No monastério, fale com Zopu e Maia.

Ancient Wind Cave



Fale com o feiticeiro e acione a alavanca perto da mesa. Passe pelo novo caminho, fale com a feiticeira, com a garota e saia.

Jeremi



Na cidade há uma Genesis Tree que pode salvar todos. Vá ao bar no centro da cidade e entre na torre. Lute contra os Serus Swordie e suba até o terceiro andar. Saia pela passagem de frente para o elevador central e suba até o jardim.

Pegue o Forest Amulet dentro do baú e equipe-o. Ao enfrentar o Berserker, fique atento: a magia Stone Pilar tira muita energia. Se ele deixá-lo com o Status Rot, use o Seru Vera para curá-lo (se o Seru Vera estiver no level 6 ou superior). Vença para conseguir o Fire Book II e use-o em Vahn para habilitar o Hyper Art Fire Blow. Fale com o joalheiro Zalan que vai pedir que você entregue uma carta.

Vidna



Procure Pepe para entregar a carta. Fale com Sashia para saber mais sobre Hari. Nas lojas há um caça-níqueis. Fale com o barbudo para receber dez moedas e use-as para apostar. Cada jogada custa três moedas e alinhando figuras iguais você recebe prêmios. Fale com o barbudo para comprar mais moedas ou trocá-las por itens especiais. Volte à Jeremi e converse com Zalan.

Octan



Octan está deserta. Lute contra os Serus Orb (é importante consegui-lo). Entre pela porta central, desça a escada, examine as inscrições, desça e leia todos os livros para abrir uma passagem. Desça e examine o elevador para encontrar Cara, uma ladra.

Em Jeremi fale com Zalan, pegue o Star Pearl e corra para Shadow Gate. Fale com os irmãos Delilas e examine as pedras: cada uma tem um nome, e você deve escolher outro como senha. Veja a sequência correta:
Pedra North Key: Earth
Pedra East Key: Wind
Pedra South Key: Water
Pedra West Key: Fire

Octam Underworld



Faça a sequência correta e use a Star Pearl para abrir caminho até o subterrâneo de Octam. Enfrente os Serus Nova e siga até o esconderijo. Fale com o prefeito e com Hari. Siga pela caverna atrás da cidade até a caverna de lava. Use a pedra como barco e atravesse a lava. Pare na ilha onde há um baú e lute até habilitar o Seru Gola Gola. Siga até achar o Xain. Fique na frente dele até que ele faça uma pergunta, responda "Yes" para enfrentá-lo. Use seus melhores ataques e Serus. Quando ele usar Terio Punch use seu Seru Orb para curar todos. Xain

transforma a caverna de lava em gelo e você segue pelo gelo. Em Octan, fale com o prefeito e use o elevador detrás da casa para subir à superfície.

Vidna



Vidna perdeu sua fonte de energia, os moinhos pararam, e a neblina tomou conta. Na praia (foto) pegue a vara de pescar e fale com o pessoal no subterrâneo da última casa. Siga para a Genesis Tree em Ratayu.

Ratayu



Em Ratayu enfrente os Serus Viguro. Entre no palácio, fale com o rei Saryu e pegue a chave do portão direito da cidade. Vá até lá, suba pela floresta e habilite o Seru Mushura. No topo está a Genesis Tree, envolva por um campo de força (foto), pegue o item ao lado e tente voltar. Songi surge e promete desativar o campo de força, mas você tem de derrotá-lo. Use Super e Hyper Arts e mantenha seus amigos curados. Vença e receba o Thunder Book II, que habilita o Hyper Art Lightning Storm para Gala. Songi desativa o campo de força. Ressuscite a Genesis Tree e volte à cidade para falar com o rei Saryu. Na casa com a placa INN fale com Eliza. Escolha a opção "OK" para ajudá-la, fale com ela de novo e escolha "Yes" para que Noa troque de roupa com Eliza. Ela irá para o laboratório. Fale com os cientistas e tente fugir.



Controlando o grupo de Vahn, salve o jogo e siga para resgatar Noa. Na estrada do laboratório enfrente dois Serus Kemaro. Se não conseguir habilitá-lo, volte ao ponto em que salvou o jogo e tente de novo. É um dos Serus mais fortes e será bastante útil. No laboratório enfrente Saryu. Use seus personagens fracos para curar todos. Com os outros dois ataque com Super Art's e Serus (use o Kemaro). Vença-o para destruir o monstro que dominava a mente do rei Saryu. Fale com ele para receber a chave do portão do lado esquerdo da cidade. Siga para o gerador de neblina em Dohati's Castle.

Dohati's Castle



No castelo habilite o Seru Aluru. Procure pelos itens no castelo e aproveite para ganhar experiência. No topo do castelo você encontra o gerador, mas para destruí-lo é preciso destruir Dohati (foto). Ele usa combos muito fortes e magias. Cure-se com o Seru Vera ou Orb e detone-o.

Fishing Spot

Tire o dia para pescar com a vara (Old Rod) e as iscas compradas com o barbudo em Vidna. Os peixes valem pontos. Aperte ▲ durante a pescaria e entre em Exchange Points para poder trocar os pontos que você acumulou por itens. Veja a seguir algumas manhas para pescar o peixões.



Aperte **■** para lançar a isca e fique atento aos vultos de peixe que aparecem na água. Você poderá fisgar um peixe especial. Fique atento: nunca deixe a barra de resistência da linha chegar ao máximo ou sua linha vai arrebentar. Solte um pouco a linha e, quando a barra de energia do peixe diminuir, puxe com tudo sua linha.

Vidna



Ainda curtindo suas férias, volte à Vidna e converse com o caçador encostado à uma casa e compre dele o item Camera Stone por 100G. Com este item você poderá tirar fotos de seus amigos e de algumas pessoas das cidades. Basta conversar com elas e escolher a opção "Yes". Fale por exemplo com a garota na praia. Após cinco fotos a máquina fotográfica quebra, mas você pode comprar outra com o mesmo cara.

Octan



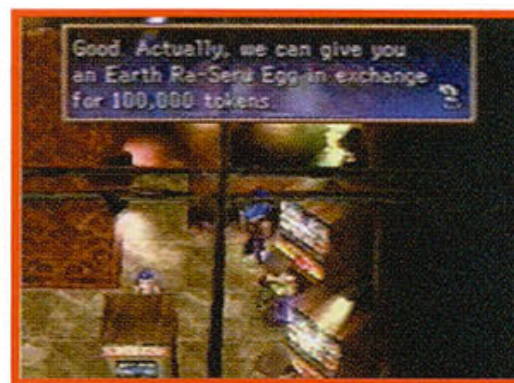
De volta ao serviço, vá a Octan e converse com o prefeito. Suba e fale com o cara do balcão de atendimento, entre no elevador ao lado e converse com pilotos do Seru Voador. A bordo do

Seru voador você vai cruzar os mares e poderá chegar ao continente de Karisto.

Sol



Dentro desta gigantesca cidade você encontrará os Serus Spoon. É importante habilita-los para todos seus personagens. Suba até chegar aos andares em que não há neblina. Entre no Jazz Club e converse com Cara, logo após comece a conhecer as atrações da cidade.



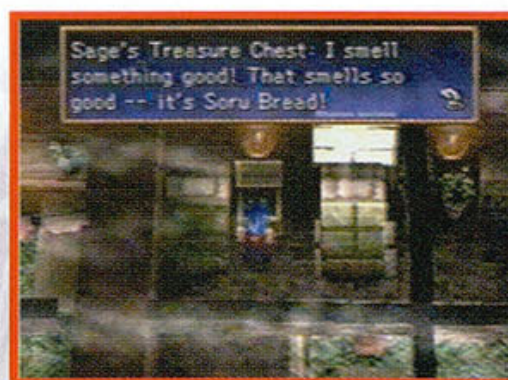
Muscle Dome - Neste cassino você encontrará três tipos de atrações: os caça-níqueis convencionais, os fliperamas Baka Fighters e o campeonato Muscle Dome (somente Vahn pode participar). Em todos você pode receber moedas, mas o campeonato tem os maiores prêmios. Para vencer nos níveis mais difíceis do campeonato é preciso ter um nível de força avançado. Você pode continuar o jogo normal e voltar para competir quando achar que esta apto. Vencendo o campeonato você recebe o acessório War God Icon, que duplica o número de Art's que o personagem equipado executar. No balcão do cassino você pode trocar suas moedas por ótimos itens. Juntando 100.000 Coins, fale com a balconista e ela vai oferecer a você o Earth Egg (foto). Compre-o e leve para Zalan na cidade Jeremi. Pegue o Earth Talisman, equipe-o e você poderá usar o destruidor Ra-Seru Palma nas suas batalhas. Por enquanto compre apenas os Itens Gold Card e a vara de pescar Deluxe Rod.



Sol Fever Disco - Com o Gold Card você poderá entrar nesta badalada danceteria. Fale com o dançarino e pratique alguns passos com ele (somente Noa pode participar das danças). Para dançar aperte os botões que surgem na tela, exatamente quando eles passam abaixo da seta. Para usar seus passos especiais, aperte **▲** junto com o botão demonstrado na tela. Fale com o segurança ao lado da pista e pague 500G para participar do campeonato de dança. Vencendo a primeira fase você enfrenta a atual campeã. Para vencê-la acerte todos os passos e use todos os passos especiais (foto). Vencendo-a você recebe o prêmio de 10.000G e o item Swim Suit (roupa de banho).



No topo da cidade entre no templo para receber uma muda da Genesis Tree (Genesis Seedling) do mestre Old Deez. Ao sair do templo enfrente Gaza. O golpe mais forte de Gaza é a Astral Slash, que detona sua energia, use um personagem para curar e ataque com os outros até vencê-lo.



Desça a Bakery (padaria) e compre oito Soru Bread. Se achar muito caro, vá ao Muscle Dome e compre-os com Coins. Desça aos andares dominados

pela neblina, procure os oito baús de madeira e pegue os itens, use um Soru Bread em cada um destes baús vazios. Desça até a sala de comando, acione o painel e siga pela passagem que se abriu.



Acione as alavancas coloridas para chegar até a próxima alavanca de madeira. Abaixando as comportas, vá até o centro e enfrente Gaza novamente. Use os Serus de cura, o Seru Kemaro e seus Super e Hyper Arts para detoná-lo. Plante a muda da Genesis Tree, use sua força para fazê-la crescer e acabar com a neblina da cidade. Suba ao primeiro INN e converse com o rei para receber uma senha: **X, X, ▲, ●, ■**. Siga para o laboratório de Usha Research Center.

Usha Research Center



No laboratório use a senha que o rei lhe deu para que os cientistas desçam o elevador. Suba e converse com o Dr. Usha. Volte e converse com a Mrs. Usha. Ela fará uma série de perguntas, e você terá que acertar todas para receber a chave Ruins Key. Veja as respostas corretas:
Primeira resposta - Uru Mais
Segunda resposta - Dream Dreans
Terceira resposta - The Fire Droplet
Quarta resposta - Usha Research Center.

Uru Mais



Em Uru Mais, suba na estrutura e entre nas três passagens que se abriram para receber a Fire Droplet dos Tieg's. Volte à Usha Research Center e pegue as Time Space Bombs com o Dr. Usha. Fale com Mrs. Usha e responda à mais perguntas.

Primeira resposta -

Nivora Ravine

Segunda resposta -

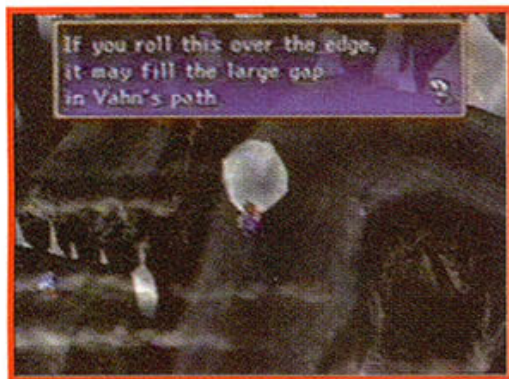
Entrance of Nivora Ravine

Terceira resposta -

Three Seconds

Quarta resposta - To Awake Buma's Genesis Tree.

Nivora Ravine



Na entrada, use as bombas para abrir passagem. Entre na caverna e siga até o topo da montanha. Entrando na caverna abaixo, seu grupo se dividirá e cada um seguirá por um dos túneis. Os três chegarão à caverna do Seru Koru e todos devem se ajudar. Para controlar outro personagem aperte **■**. Veja abaixo seu guia:

Noa - Pare sobre o símbolo no chão.

Vahn - Empurre o bloqueio para seguir em frente e ajustar uma ponte para Noa. Siga em frente até chegar a um poço de espinhos;

Noa - Atravesse a ponte e acione a alavanca, siga em frente para encontrar Koru.

Gala - Empurre a bola de neve para que Vahn possa atravessar o poço de espinhos. Siga em frente para encontrar Noa.

Vahn - Passe sobre a bola de neve e encontre seus amigos.

Na caverna enfrente os irmãos Delilas. Cada personagem enfrentará um dos irmãos Delilas. Antes de enfrentá-los, equipe Gala com o acessório Guardian Ring e qualquer outro que aumente seu HP (energia). Equipe Noa com o acessório Defender Chain e Vahn com acessórios a sua escolha.



Gala vs Che Delilas

À cada três turnos, Che Delilas usa seu devastador Megaton Press. Mantenha sua energia completa. Ataque usando Kemaro e Super Art's. Vencendo você recebe o Thunder Book III, que habilita o Hyper Art Explosive Fist para Gala.

Noa vs Lu Delilas

Lu Delilas não é muito forte, porém usa combos extensos, graças ao acessório Defender Chain ela não será um grande problema. Vencendo você recebe o Wind Book III, que habilita o Hyper Art Hurricane Kick para Noa.

Vahn vs Gi Delilas

Apesar de ser o líder, Gi Delilas não é lá grande coisa. Use seus golpes e Serus mais fortes e cure-se depois que ele usar seu especial. Vencendo você recebe o Fire Book III, que habilita o Hyper Art Burning Flare para Vahn.



Salve o jogo e desça no buraco. Os irmãos Delilas se fundiram com o Seru Koru e são uma nova dor de cabeça para você. Vença-os antes do término da contagem regressiva. Mantenha-se curado e ataque. De volta à Buma, ressuscite as Genesis Tree e fale com Cara para receber o item Music Score

Missões especiais (1)



Ra-Seru Horn - Na cidade de Sol vá ao Jazz Club e fale com a pianista para que toque a música do Music Score. Fale com Grantes e volte à Buma. Fale com Grantes e Cara para receber os itens Soren Flute e o Light Egg. Leve o Light Egg para Zalan, na cidade de Jeremi, para receber o acessório Light Talisman. Equipe este acessório e você poderá usar o Ra-Seru Horn, que ressuscita seus personagens e cura a energia de todos, importante nas lutas contra os chefes finais.



Legendary Rod e Ra-Seru Mule - Vá para o Usha Research Center e pegue a melhor vara de pesca do jogo, a Legendary Rod, entre as camas. Vá para o Fishing Spot 2 e acumule 20.000 pontos de pesca, entre na opção Exchange Points e compre o Water Egg. Leve esse item para Zalam em Jeremi para receber o Water Talisman.

Mt. Dhini



Examine o brilho nas asas para abrir passagem. Nesta floresta você encontra o Seru Iota, habilite-o para você. Seu objetivo é chegar ao topo da montanha e tocar a Soren Flute para que os Sorens venham e o leve para a terra deles, o Soren

Camp. Converse com o líder dos Soren e a seguir com Luctes para que ele o leve para o Floating Castle.

Floating Castle



Enfrente e habilite os Serus Barra pelos labirintos do castelo. Acione a alavanca e desça pelo elevador. Chegando ao ponto da foto, suba pelo duto e enfrente o Seru Puero, acione a alavanca e volte. Enfrente os dois Serus Puero que estão guardando o portão e habilite-os, acione as duas alavancas e siga para a sala do trono. Enfrente Zora usando o Ra-Seru Horn para curar todos após a magia devastadora que ela solta. Use o Ra-Seru Palma e outros golpes poderosos para derrotá-la. Após a destruição do gerador, você terá seis minutos para voltar a entrada do castelo e fugir com os Sorens. De volta ao Soren Camp, converse com Luctes para que ele o leve para Conkram.

Conkram



Em Conkram você poderá lutar contra os Serus Slippery para habilitá-lo. Entre no palácio e vá até a sala do trono para encontrar a rainha, que é a mãe de Noa (**foto**). Volte ao andar anterior e converse com os guardas que estão bloqueando a passagem, desça ao laboratório e converse com o pai de Noa para receber Seru Flame. Entre na sala à direita do trono e use o Seru Flame nos candelabros, atravesse o espelho para voltar ao passado de Conkram.

Conkram-Past (Conkram-Passado)

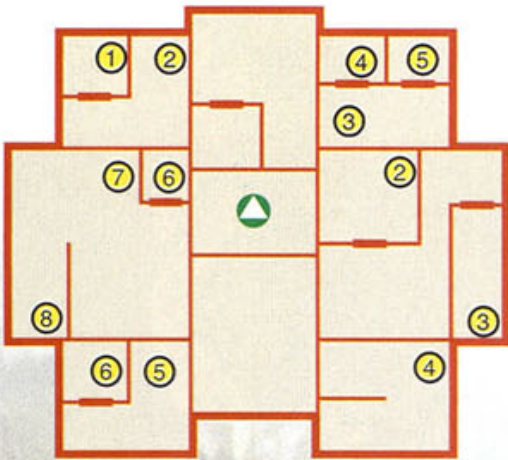
Converse com todos e durma no Inn. Ao acordar, corra para assistir a demonstração da nova arma de Conkram. Corra para o laboratório, salve o jogo e desça pelo buraco para chegar à Rogue Tower.

Rogue Tower

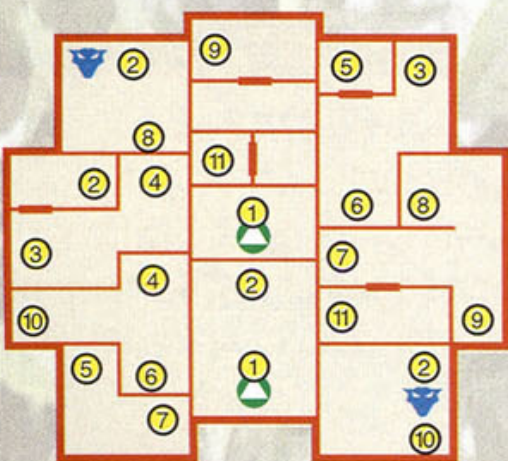


Use os mapas a seguir para guiar-se pelo labirinto de teleportes. Seu objetivo é destruir os chefes para acionar os teleportes principais e chegar à outros andares. Nunca teleporte-se quando a tela está distorcida. Chegando a saída você enfrentará Rogue, que usa golpes muitos poderosos. Use o Ra-Seru Horn para recuperar a energia de todo mundo e ressuscitar se necessário. Use seus Miracle Arts e super Arts. De volta a Conkram você vai receber a Nemesis Gem do rei, entre na sala do espelho e volte ao presente.

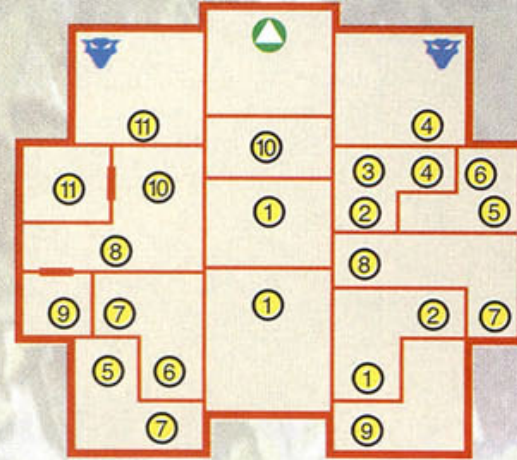
1º andar



2º andar



3º andar



- ① Teleporte normal
- △ Teleporte central
- ▽ Chefes

Absolute Fortress



Invadindo o Absolute Fortress, habilite os Serus Giliun. No centro da caverna você encontrará três alavancas. Equipe o acessório Ebony Jewel e enfrente Jette. Graças ao acessório Ebony Jewel, a magia de Jette não vai tirar muito de sua energia, mas seus combos são muito poderosos. Cure-se sempre e use seus melhores ataques. Derrotando-o, acione a alavanca da esquerda e vá até o elevador que apareceu na tela. Siga pelos túneis até chegar ao último gerador do jogo, onde você vai encontrar Cort, o irmão de Noa e o mentor de toda a trama.

Ao enfrentar Cort, ataque com seus Art's mais fortes enquanto ele estiver com seu campo de força. Destruindo o campo de força, use seus Serus e Ra-Serus mais fortes. Durante a destruição do gerador, tente fugir até que Cara apareça para ajudá-lo. Após toda a conversa vá para Conkram.

Rim Elm

Fale com todos. Em Uru Mais entre pelo portal e vá a Seru Kai. Use todos os seus recursos de ataque, pois Songi usa ataques muito poderosos. Examine a Genesis Tree e assista à conversa.

Missões especiais (2)

De volta ao mundo normal, seu objetivo é correr para Rim Elm para destruir Juggernaut. Mas antes você deve executar algumas missões especiais para conseguir mais Ra-Serus secretos.

Ra-Seru Jedo - Vá para a West Voz Forest e pegue o item Dark Stone em um baú que surgiu de frente para a Genesis Tree. Leve esse item para Zalam na cidade Jeremi, e ele entregará a você o acessório Dark Talisman. Equipe-o para usar o Ra-Seru Jedo em suas batalhas.

Ra-Seru Meta - Vá para a cidade Sol e examine a Genesis Tree no subsolo. O Ra-Seru Meta será habilitado para Vahn. É necessário já ter habilitado todos os Arts do personagem.

Ra-Seru Ozma - Vá para East Voz Forest e examine a Genesis Tree. Este Ra-Seru é habilitado para Gala. É necessário já ter habilitado todos os Arts do personagem.

Ra-Seru Terra - Vá para o Mt. Rikuroa e examine a Genesis Tree no topo. Este Ra-Seru é habilitado para Noa. É necessário já ter habilitado todos os Arts do personagem.

Sim-Seru Juggernaut - Deixe todos os seus personagens no nível de experiência 99 (Lv 99) e vá para Ratayu. Converse com o rei Saryu para receber uma chave, use-a para abrir os portões do laboratório e pegar o Evil Talisman dentro do baú. Equipe esse acessório e você poderá usar o Juggernaut em suas batalhas. Aviso: elevar o nível dos seus personagens até 99 é um trabalho que exige muita paciência e pode durar dias ou meses, aconselhamos o uso de Game Shark para elevá-los diretamente.

Lapis - Volte ao monte Dhini, escale-o até o topo e enfrente Lapis. Seus combos são

destruidores e matam você logo de cara. Ele começa a luta usando uma magia que impossibilitará você de usar qualquer Seru. Para derrotá-lo você deverá usar todos seus golpes e o Point Card. Equipe também o acessório Warrior Icon, para evitar os ataques e contra-atacar imediatamente. O prêmio pela vitória é o acessório Evil Medallion, que, quando equipado, deixa seu personagem fora de controle, porém ele atacará somente com golpes super poderosos.

Rim Elm

Nos labirintos do corpo de Juggernaut você encontrará baús que contêm as melhores armaduras do jogo, que são os acessórios Ra-Seru. Chegando ao segundo Save Point prepare-se para o pior. Pise sobre as duas "almofadas" e siga pelo túnel para enfrentar o último chefe do jogo, uma mistura de Cort e Juggernaut. Use tudo que estiver ao seu alcance: o item Point Card para tirar muita energia do monstro, o item Wonder Elixir para aumentar os status dos seus personagens, os Ra-Seru especiais para detoná-lo e, principalmente, o Ra-Seru Horn para manter seus personagens com a energia cheia. Vencendo-o você livra o mundo de todo o mal, salva Rim Elm e sua amada Mei. O final da história nós não vamos contar...



Legend of Legaia

Use magias incríveis e encontre todos os itens especiais



Xain é um dos inimigos que você vai enfrentar no jogo

Magias supersecretas

Para conseguir as melhores magias do jogo use as instruções a seguir. Com nossas dicas você conseguirá os ovos secretos dos Ra-Seru, a espécie mais poderosa do game. Entregue-os para o joalheiro Zalan, que mora na cidade de Jeremi, e ele produzirá talismãs especiais. Equipe seus acessórios e confira as novas magias disponíveis em seu inventário.

Fique ligado nas instruções pois algumas magias exigem condições especiais para funcionar. Se quiser use também os códigos de Game Shark para o jogo, que destacamos nesta edição.

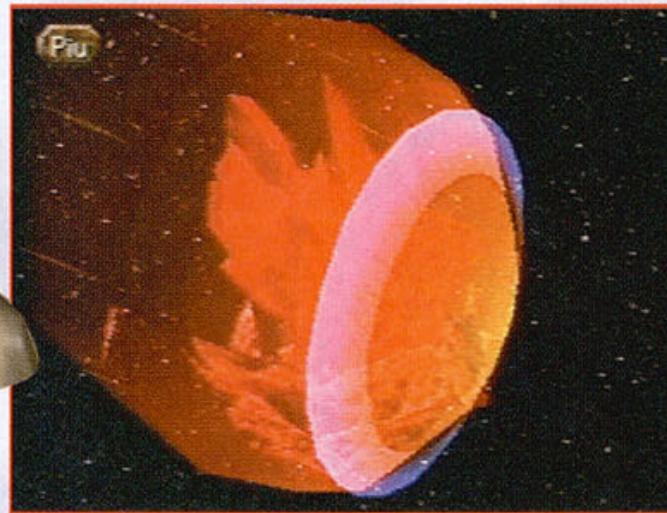
Ra-Seru Palma

Magia Meteor Crush

Efeito - O deus do elemento terra convoca seus inimigos para o espaço e os aniquila com uma devastadora chuva de meteoros.

Gasto - 200MP

Como conseguir - Jogue nos caça-níqueis ou lute no campeonato Muscle Dome na cidade Sol até acumular 100.000 Coins (moedas). Ainda na cidade Sol, converse com a mulher que troca moedas por itens. Ela vai lhe oferecer um Earth Ra-Seru Egg (Ovo do Ra-Seru da Terra) em troca de suas moedas. Faça negócio com ela.



Ra-Seru Horn

Magia Ressurector

Efeito - Ressuscita os personagens e recupera toda a energia.

Gasto - 200MP

Como conseguir - Depois de reviver as Genesis Tree, na cidade de Bruma, converse com Cara na mesma cidade para receber o Light Ra-Seru Egg (Ovo do Ra-Seru da Luz).

Ra-Seru Mule

Magia Deep Avalanche

Efeito - Uma onda gigantesca varre todos os seus adversários do mapa.

Gasto - 200MP

Como conseguir - Em um dos dois Fishing Spot (ponto de pesca) do jogo, pesque até acumular 20.000 pontos.

Entre na opção de trocar pontos por itens e troque-os pelo Water Ra-Seru Egg (Ovo do Ra-Seru da Água).

Toque - As magias a seguir só podem ser habilitadas depois do episódio em que Songi é derrotado em Seru-kai.

Ra-Seru Jedo

Magia Deadly Promise

Efeito - Uma criatura infernal surge repentinamente e com um só golpe transforma seus inimigos em pó.

Gasto - 200MP

Como conseguir - Pegue o Dark Stone (Pedra Sombria) no baú em frente à Genesis Tree, em West Voz Forest.

Toque - Para fazer as magias a seguir é preciso ter obtido todos os Arts do jogo (combos especiais).

Ra-Seru Meta

Magia Inferno

Efeito - Seus adversários são enviados ao inferno, onde devem prestar contas a um cavaleiro gigante.

Gasto - 240MP

Como conseguir - Examine a Genesis Tree no subsolo da cidade Sol.

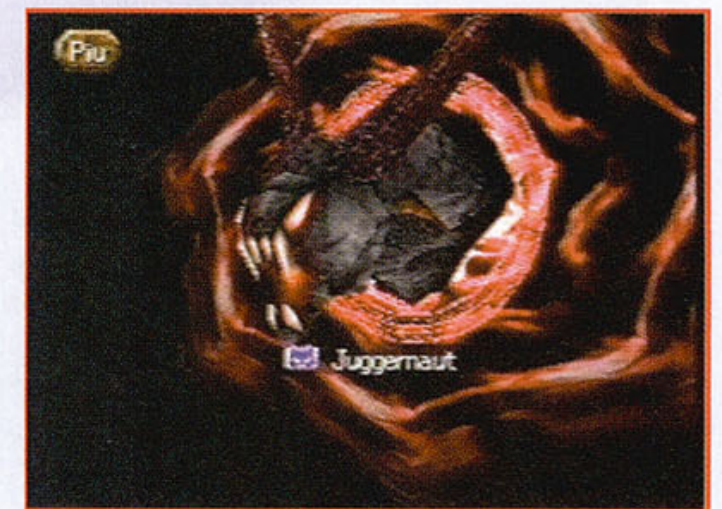
Ra-Zeru Ozma

Magia Voltagor

Efeito - O deus do trovão ataca seus inimigos com uma tempestade.

Gasto - 240 MP

Como conseguir - Examine a Genesis Tree na floresta, em East Voz Forest.



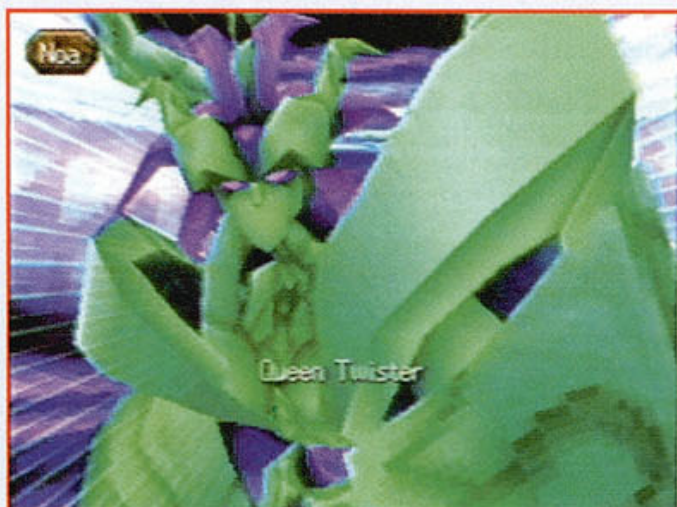
Sim-Seru Juggernaut

Magia Dark Eclipse

Efeito - O mais poderoso monstro do jogo responde a seu chamado e destrói seus adversários com um raio de energia maligna.

Gasto - 255MP

Como conseguir - Quando todos os personagens de seu grupo estiverem no Level 99, volte ao vilarejo de Ratayu e converse com o rei Saryu para receber uma chave. Use essa chave para abrir a porta do laboratório e pegar o Evil Talisman (Talismã Demoníaco) dentro de um baú.



Ra-Seru Terra

Magia Queen Twister

Efeito - A Rainha do Furacão aniquila todos os seus inimigos.

Gasto - 240 MP

Como conseguir - Examine a Genesis Tree no topo do Mt. Rikuroa.

Itens secretos

Point Card - Após encontrar seus companheiros Noa e Gala, volte a Rim Elm e pegue o item Point Card na escrivaninha, no segundo andar da loja de itens. Cada vez que fizer uma compra em um Shop (loja) 5% do valor da compra será convertido em pontos acumulados nesse cartão. Use o cartão durante as lutas para transformar os pontos em danos em seus adversários. Se tiver 9.500 pontos e usar o cartão, vai tirar 9.500 pontos da energia de seu oponente.

Platinum Card - Vá até o Drake Castle (Castelo Drake) e entre na sala à esquerda do trono. Examine o buraco na parede, no canto esquerdo da sala, e pegue o cartão. Você encontrará itens especiais em algumas lojas.

Honey - Quando seus personagens alcançarem o Level 15 ou superior, volte ao vilarejo de Rim Elm e examine a árvore ao lado do monge. Vença a gangue de abelhas assassinas para receber o item Honey, que aumenta quatro pontos em todos os atributos (defesa, ataque, velocidade etc) de um de seus personagens. Você pode enfrentar as abelhas duas vezes.

Mais golpes - Vá para o vilarejo Sol e vença o campeonato Muscle Dome no nível Master. Como prêmio você recebe um incrível acessório War God Icon, que duplica a quantidade de golpes que seu personagem pode executar.



Com esse acessório seu personagem fica possuído por forças malignas

Evil Medallion - Após o episódio em que você derruba o Floating Castle (Castelo Voador), suba o Monte Dhini até o topo e fique por lá até pegar uma luta. Assim você enfrentará o inimigo mais poderoso do jogo, uma ave mutante chamada Lapis.

Derrote-o para receber o acessório Evil Medallion. Equipado com esse acessório seu personagem fica possuído por forças demoníacas e você não vai mais conseguir controlá-lo: ele ficará mais forte e só atacará com golpes especiais aleatórios.



Use Combos especiais para tirar mais energia dos inimigos

Super Combos - Equipe seu personagem com os acessórios Evil Medallion e War God Icon. Você terá combos de mais de 50 hits e poderá tirar mais de 40 mil pontos de energia do inimigo no final da briga.

GameShark e Action Replay

Atenção - Para usar um dos códigos indicados é preciso ter um dos dois acessórios. Os códigos são fornecidos pelo fabricante e não foram testados pela equipe da revista.

Legend of Legaia

Level 99 para Vahn -

800848380063

Level 99 para Noa -

80084c4c0063

Level 99 para Gala -

800850600063

Dinheiro infinito -

8008459ce0ff

8008459e05f5

Itens Infinitos -

8004309e2400

Ehrgeiz

Códigos para o jogador 1

Energia infinita - 8011eade00b8

Eliminar energia - 8011eade0000

Eliminar Power - 8011f7d60000

Power no máximo - 8011f7d600d0

Códigos para o jogador 2

Energia infinita - 801228f200b8

Eliminar energia - 801228f20000

Barra de Power no máximo -

801235ea00d0

Eliminar Barra de Power -

801235ea0000

Personagens extra - 801f19fcffff

Personagens extra - 801f19feffff

Assistir aos filmes - 801f1a00ffff

In The Hunt

Créditos infinitos - 8007da680005

Vidas infinitas - 800dcd480005

Tempo infinito - 8007d96e0086

Eliminator: Vicious Arena Combat

Energia infinita -

801142720258

Tempo infinito - 800f43b44649

Bust a Move Dance



Kelly ganha mais brilho em sua apresentação

Faça Kelly dançar rodeada por estrelas



Efeito especial - Selecione Kelly e durante a dança ignore os comandos indicados na tela. Aperte **▲** para liberar uma magia e em seguida aperte Start para pausar o jogo antes que a magia acerte seu adversário. Clique em Retry para recomeçar a disputa e jogue com Kelly rodeada por estrelas brilhantes.

Dica enviada pelo leitor João Pedro Carvalho Neto, de Uberlândia, MG.

Street Sk8er

Habilite novos personagens e todas as pranchas

Dica - Todas os truque devem ser executados na tela de menu principal. Um som confirma cada dica.

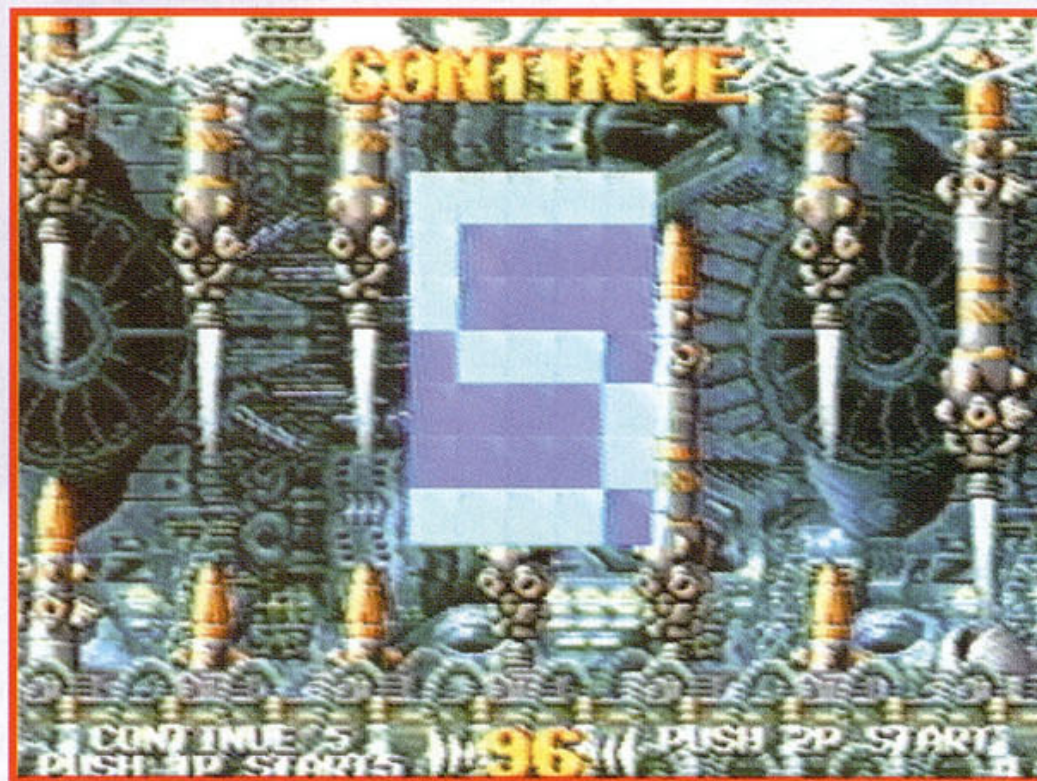


Jogue com o Macaco - Faça **→, ●, ←, ←, ●, ●, ■, ■**.
Jogue com Mick - Aperte **←, →, ●, ■, R2, L1, L2, R1**.
Jogue com Sarah - Faça **←, ←, ■, →, →, ●, R1, R1**.
Habilite todas as pranchas -
 Faça **→, →, R1, R2, ←, ←, L1, L2**
Abra todos os portões - Aperte **→, ●, ■, ←, ■, ●, R1, L1**.

In the Hunt

Jogue em qualquer fase com vidas infinitas

Seleção de fases - Na tela do título do jogo coloque o cursor sobre a palavra Options e aperte **↖ + ● + Select**. Quando o truque funcionar aparecerá no alto do vídeo a frase Stage Select. Mova o cursor para ver as opções. Com esse truque você poderá selecionar qualquer fase do jogo, assistir a todos os finais e jogar no modo Vs Fight, para disputas entre dois jogadores.



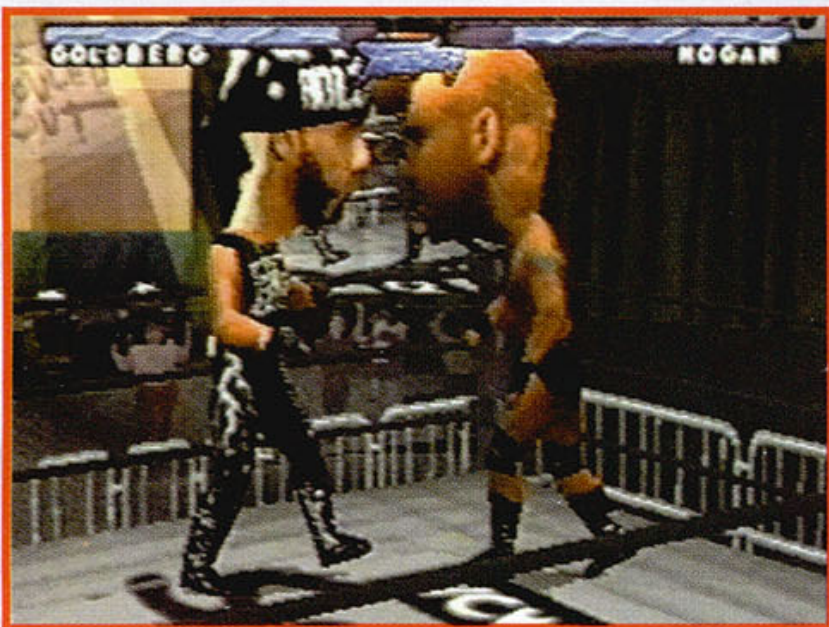
Faça a sequência durante a contagem regressiva

Continues infinitos - Para conseguir mais cinco Continues, durante o jogo, quando perder sua última vida e não tiver mais nenhum Continue, espere até começar a contagem regressiva e aperte **▲ + Select + Start**. Use o truque quantas vezes quiser sempre que suas vidas acabarem.

WCW/NWO Thunder

Descubra um ringue especial e lute com personagens malucos

Atenção - Todas as sequências devem ser executadas na tela do título, onde aparecem as opções Start Game e Options. Você sempre ouve um som confirmando que a dica funcionou. Para reverter o efeito do truque basta repetir a sequência de comandos na mesma tela.



Modo cabeção -

Aperte R1 (7x), R2, Select.

Modo deformado - Aperte R2 (7x), R1, Select. Os lutadores ficarão com pés e mãos enormes.



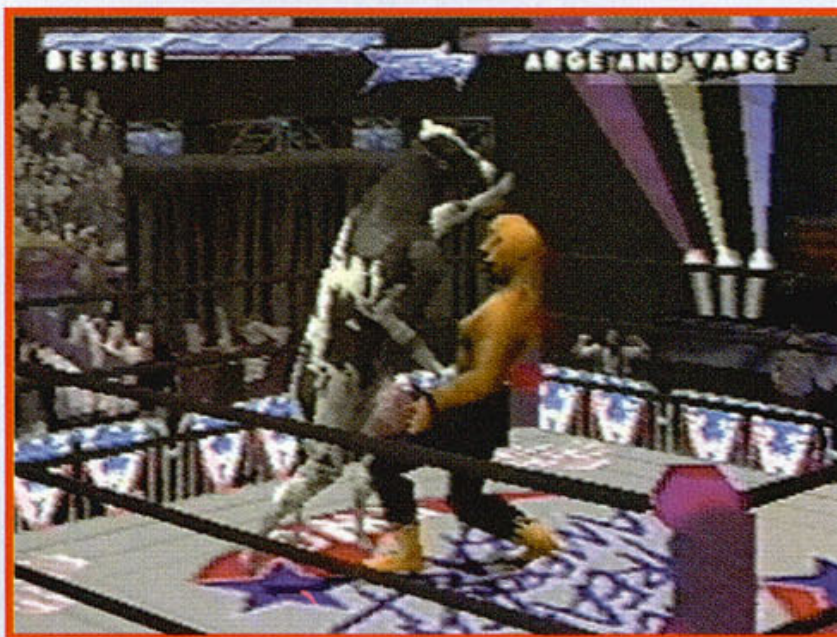
Assista a todos os filmes - Aperte R1 (4x), L1 (4x), Select. Quando começar a sequência de filmes use os comandos a seguir:

X - Repetir o filme

→+ X - Assistir ao próximo filme

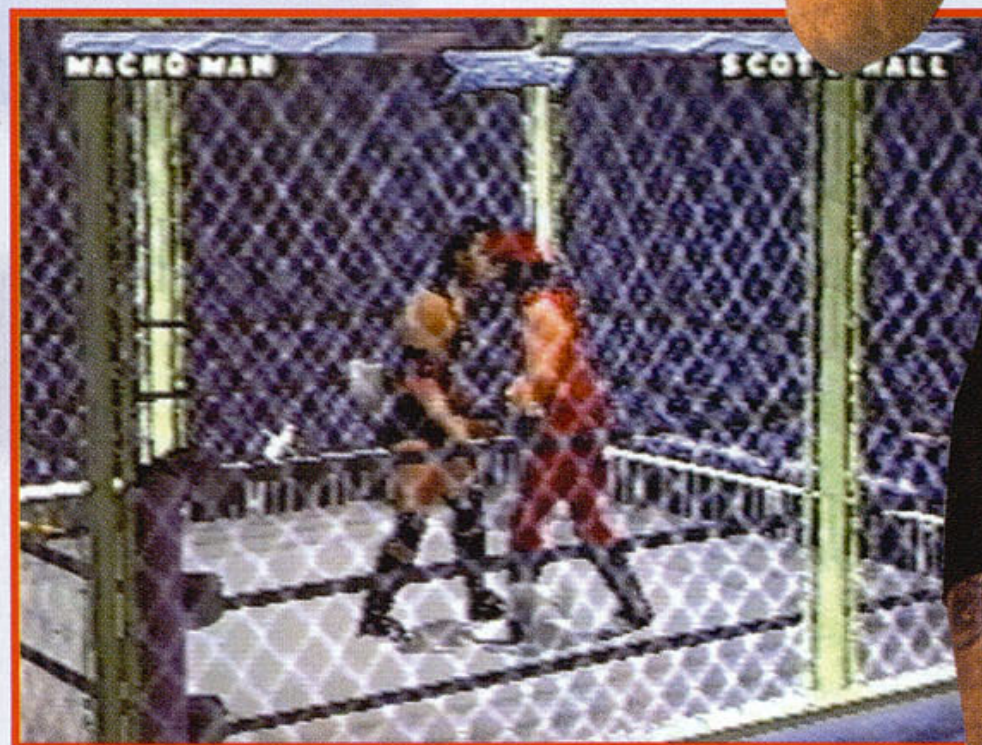
←+ X - Assistir ao filme anterior

Start (2x) - Sair



Habilite 96 personagens novos -

Aperte R1 (4x), L1 (4x), R2 (4x), L2 (4x) e Select. Todos os personagens do jogo estarão disponíveis, inclusive as garotas da liga feminina e animais como cavalos, vacas e porcos, além de comentaristas de TV, a equipe de programação do game e outras criaturas malucas.



Ringue secreto - Entre na tela de Options, coloque o cursor sobre a opção Ring, use o comando → até chegar em Random, aperte R1, R2, R1, R2 e Select. Automaticamente o ringue Cage será selecionado. Use ▲ para voltar ao Menu Principal, escolha qualquer modo de jogo e detone os oponentes em um ringue fechado do tipo vale-tudo.

Força total - Para fortalecer seus lutadores aperte L2 (4x), R2 (4x), L1 (4x), R1 (4x) e Select. Vá para a tela de Seleção de Personagens, coloque o cursor sobre o personagem que deseja fortalecer e use R1, R2, L1 e L2 para aumentar sua força. Note que ao lado da imagem do lutador há um boneco que muda de cor. Quanto mais intenso o tom de verde do boneco, maior será sua força.

Playstation

Esta é uma parte da turma de lutadores

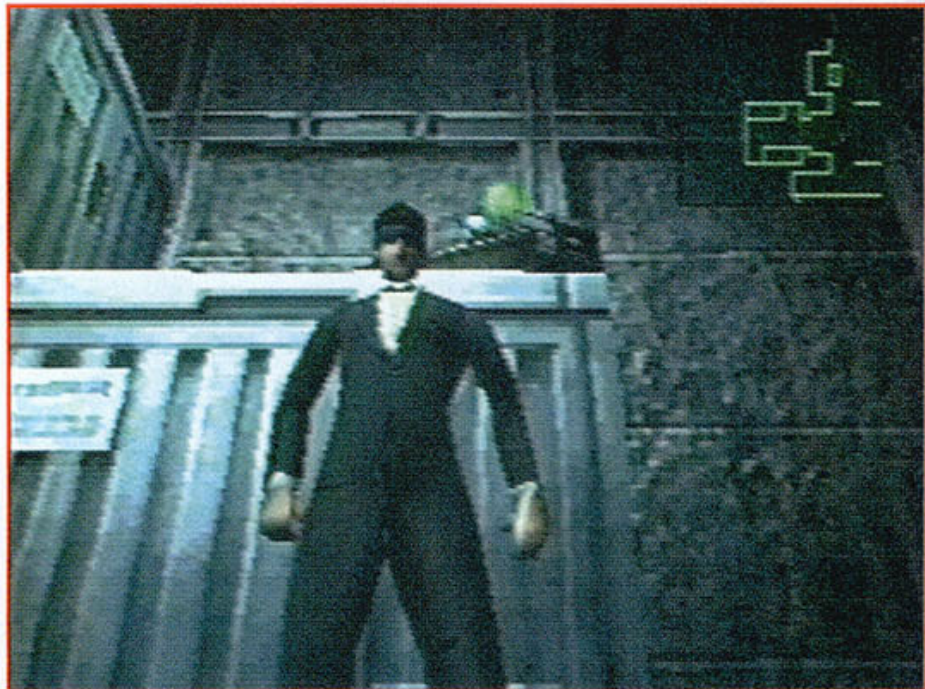


Metal Gear Solid

Truques e dicas para tornar sua aventura ainda mais divertida

Roupas secretas

Toque - Para habilitar as opções a seguir você precisa ter um Memory Card com bastante espaço livre.



Em traje de gala, Solid Snake imita o famoso 007

Snake joga de smoking - Faça os dois finais diferentes (salvando Meryl e depois salvando Otacon) e salve os dois jogos no mesmo block do Memory Card. Jogue pela terceira vez e Snake vai trocar de roupa no elevador.

Ninja de armadura vermelha -

Termine o jogo fazendo os dois tipos de final e salve no mesmo bloco do Memory Card. Use este save para jogar uma terceira vez e sempre que você encontrar o Ninja ele estará de armadura vermelha.

Meryl de lingerie - Entre no duto de ventilação que leva à cela do Darpa Chief e olhe pela grade para ver Meryl fazendo exercícios em sua cela. Saia do duto e olhe pela grade novamente: Meryl estará fazendo outro exercício, com menos roupa. Repita o processo para ver até onde ela chega com o strip-tease

Flagrante em Meryl - Meryl aparece com a roupa do inimigo e corre para o banheiro. Vá atrás dela para vê-la antes que vista a roupa normal.

Itens especiais

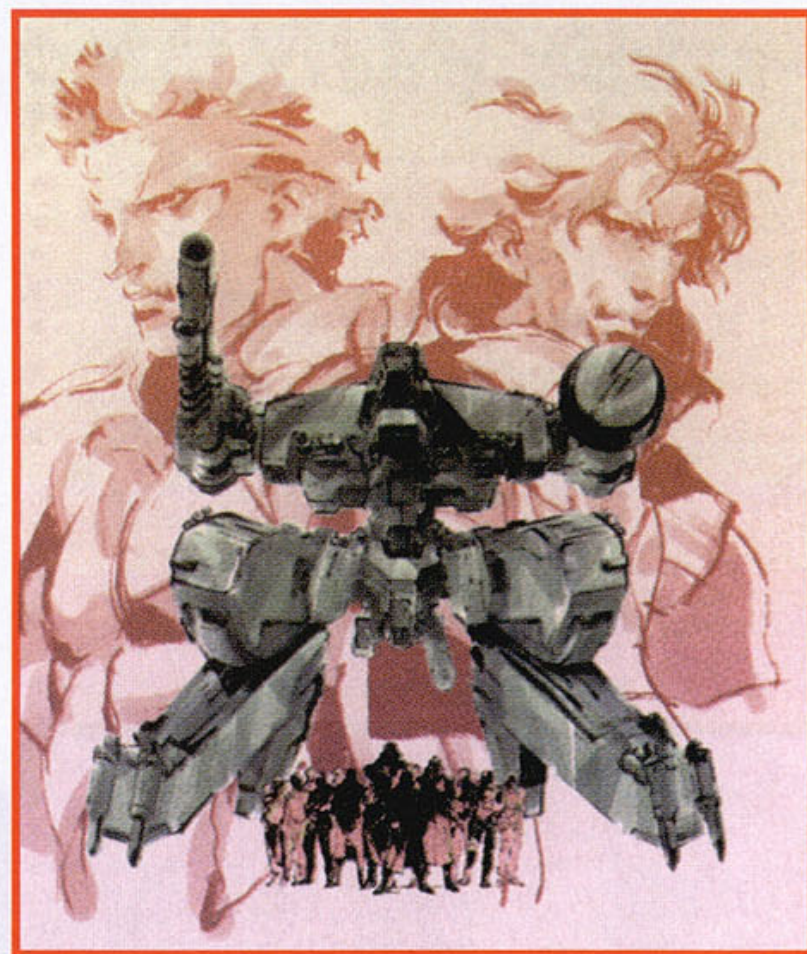


Fique invisível usando o Stealth

Stealth - Faça o final em que você salva Otacon e receba um item de camuflagem para usar no próximo jogo.

Bandana - Faça o final em que você salva Meryl e pegue este item que deixa você com munições infinitas.

Camera - Termine seu jogo em menos de cinco horas para ganhar uma câmera especial.



Truques espertos

Enxergue pelos olhos de Psycho Mantis

Quando se deparar com Psycho Mantis ele entrará em sua mente para prever seus movimentos. Aperte **▲** para acionar a visão em primeira pessoa e enxergar pelos olhos do inimigo.

Vença Psycho Mantis - Ao enfrentar Psycho Mantis tire o controle da primeira entrada do console e encaixe-o na segunda. O poder deste chefe é

baseado em ler sua mente, e jogando com o controle na segunda entrada, você o impede de fazer isso e consegue derrotá-lo mais facilmente.

Seja salvo pelo Ninja

Resista sempre à tortura e quando surgir uma oportunidade de escapar, saia e deixe que o guarda prenda-o novamente. Após um certo tempo o Ninja fica cansado de esperar e vem salvá-lo.

Deixe o guarda com dor de barriga permanente

Durante a fuga da cela na sala de tortura, não detone o carcereiro. Fuja para a sala de tortura e espere até que ele venha atrás de você. Quando ele tentar prendê-lo vai ficar com uma dor de barriga absurda e passará o resto do jogo no banheiro.



Carona de caminhão - Quando encontrar qualquer caixa de disfarce, leia o que está escrito nela - pode ser To Heliport (para o heliporto) ou To Nuke Storage (para o depósito nuclear). Entre em qualquer caminhão e disfarce-se de caixa. Um guarda vai passar, notar que a caixa não pertence àquela área e levará você de caminhão até a área correspondente.

Amigos lobos - Depois de passar pela caverna dos lobos, Meryl estará parada na saída, com vários lobos ao seu redor. Dê um soco nela e rapidamente disfarce-se de caixa. Sem poder mordê-lo, o lobo vai se contentar em fazer xixi na caixa. Sempre que precisar passar pela caverna, use a mesma caixa como disfarce, para que os lobos reconheçam o cheiro e fiquem seus amigos.

Massagem virtual - Para que essa dica funcione é necessário usar um controle Dual Shock. Depois que seu personagem (Snake) resistir três vezes à tortura de Ocelot, a doutora Naomi Campbell ligará em seu Codec e perguntará como você está. Snake faz um charme e diz que seu braço está doendo de tanto apertar o botão para resistir à tortura. Ela diz para você encostar o controle Dual Shock no braço dolorido e faz o controle tremer, fazendo uma massagem especial para você relaxar.

Bronca 1 - Quando estiver no elevador de carga repleto de corvos voando, atire nos bichos. O coronel vai ligar no seu Codec e lembrá-lo que você está em uma missão para salvar o mundo e não para servir de espantalho.

Bronca 2 - Ligue dez vezes seguidas para o Codec de Mei-Ling e escolha a opção Don't Save. Além da bronca poderosa, a garota mostra a língua para você.

Monster Seed

Compre qualquer monstro e curta o final do jogo



Veja a animação final do game - Na tela de título do jogo, onde aparecem as palavras New Game, Continue e VS, aperte L2, R1, L1, R2, L2, R1, L1, R2, R2. Selecione a nova opção Ending que acabou de aparecer na tela e assista à animação final.

A opção Ending aparece na tela, logo abaixo das outras

Escolha seu monstro - Ao começar o jogo fale com o Old Man e no mapa siga para Soulin Fight, Monster e Item Store. Fale com a moça do balcão e no menu que ela lhe apresenta coloque o cursor sobre a opção Buying a Monster. Aperte, R2, R1, L2, L1, R1, R2, L1, L2, L2. Depois que ouvir um som, clique na mesma opção e todos os monstros estarão à venda.

Contender

Habilite um lutador superfera



Jackal tem atributos impressionantes, com certeza é o melhor lutador do jogo

Atenção - Para utilizar as dicas a seguir é preciso ter um Memory Card com dois blocos de memória livres.

Lute como Jackal - Entre na opção Main Event, clique em New Boxer e escolha qualquer lutador. Aperte X e depois ■ para salvar seu lutador no Memory Card. Use o botão ▲ para voltar ao menu principal. Entre novamente em Main Event, clique em New Boxer e escolha um lutador diferente do anterior. Aperte X para selecioná-lo

e depois ■ para salvá-lo no Memory Card. Use novamente ▲ para voltar ao menu principal. Entre em Exhibition e escolha Vs Play. No controle 1 aperte ■ para acessar o Memory Card e X para selecionar um dos lutadores que estão salvos. No controle 2 aperte ■ para acessar o Memory Card e em seguida aperte ■ novamente para voltar à tela de escolha de lutadores. Jackal estará disponível entre os lutadores e ficará habilitado para o modo Single Player.

Brigandine: The Legend of Forsena



Comande um exército imbatível

Selecione um novo território - Na tela de seleção de territórios (países), segure L2+R1 e aperte Start. Automaticamente será selecionado o território de Esgares Empire, antes inacessível.

Dica enviada pelo leitor, Diego Lobão Monteiro, de Barra do Piraí, RJ.



O exército de Esgares Empire é um dos melhores do jogo

Driver

Truques para tornar o jogo ainda mais divertido



As sequências a seguir devem ser executadas na tela de menu principal. Depois de ouvir um som, que confirma que a dica funcionou, entre na opção Cheats e use o botão X para ligar ou desligar os truques.



Abuse das manobras radicais com seus novos amortecedores



Controlar as rodas traseiras é bem mais difícil do que parece

Tela de cabeça para baixo - Faça R2, R2, R1, L2, L1, R2, L2, L1, R2, R2, L2, R2, L1.

Assistir aos créditos - Aperte, L1, L2, R1, R2, L1, R1, R2, L2, R1, R2, L1, L2, R1.

Invencibilidade - Faça, L2, L2, R2, R2, L2, R2, L2, L1, R2, R1, L2, L1, L1.

Super amortecedor - Aperte, R2, L2, R1, R2, L2, L1, R2, R2, L2, L2, L1, R2, R1.

Jogar sem polícia - Faça, L1, L2, R1, R1, R1, R1, L2, L2, R1, R1, L1, L1, R2.

Controle das rodas traseiras - Faça, R1, R1, R1, R2, L2, R1, R2, L2, R1, R2, R1, L2, L1.

Minicarros - Aperte, R1, R2, R1, R2, L1, L2, R1, R2, L1, R1, L2, L2, L2.



Com carros em miniatura, o jogo parece uma corrida de Autorama

Invasion From Beyond

Escolha as fase se decole com todas as naves



O disco é muito rápido, mas difícil de controlar

Toque - As sequências são usadas na tela do título do jogo, onde as palavras

Press Start ficam piscando. O truque é confirmado por um som.

Seleção de fases - Aperte L1, R1, R2, ▲, X, ●, ■, ■, ●, X e ▲. No menu principal coloque o cursor sobre Level Select, aperte X e mova o cursor (→ ou ←) para selecionar a fase. Aperte X novamente e clique em Start New Game para iniciar na fase escolhida.

Todas as naves e armas - Aperte, L1, R1, L2, R2, ↑, ↓, →, ←, ←, →, ↓, ↑. Na seleção de naves você encontrará todas, equipadas com todas as armas.

Option Touring Car Battle 2

Veja um filme secreto

Filme especial - Na tela de título do jogo, onde as palavras Press Start Button estão piscando, faça rapidamente a sequência R1, ●, ▲, → e assista a um filme com todos os carros do game.

Playstation

Spot Goes to Hollywood

Detone em todos os níveis

Seleção de fases - Na tela de Start, aperte ▲, ↑, →, ↓, ←, ▲, ←, ↓, →, ↑, ▲. Clique sobre a nova opção Cool e depois sobre Open Levels. Volte para a tela inicial, clique em Start e em seguida em Continue. Quando aparecer a tela de passwords, aperte X e todas as fases estarão acessíveis.

Dica enviada pelo leitor Ramon Araujo Miranda, de São Paulo/SP.



Rampage 2: Universal Tour

Descubra um menu especial e jogue com um novo personagem secreto



Abra este menu cheio de segredos

Menu secreto - Na tela de Passwords, digite a senha BVGGY.

Volte ao menu principal e clique em Options para encontrar a nova opção Cheats. Selecione-a para abrir um menu secreto com as seguintes opções:

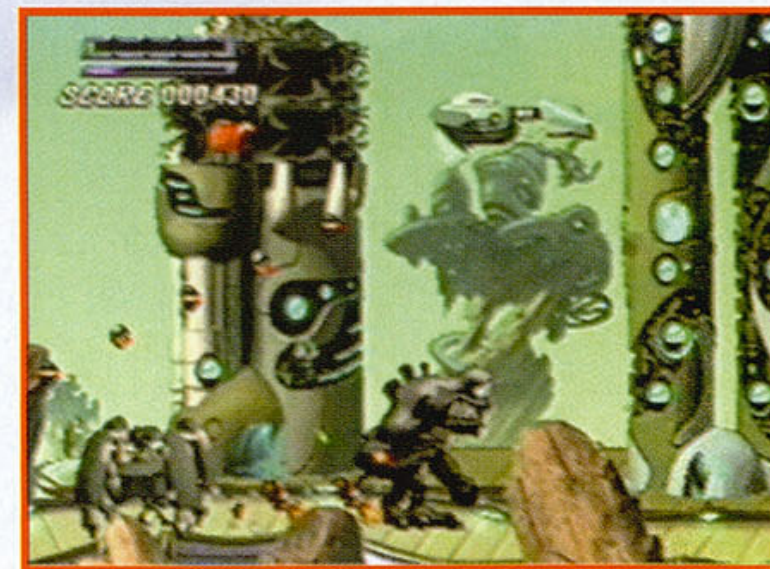
City - Para escolher qualquer fase.

Sound FX - Teste de som.

Damage - Controla o seu poder de destruição.

Lives - Número de vidas (você pode colocar até 100 vidas).

Movie - Permite assistir a todas as animações do jogo, inclusive a do final.

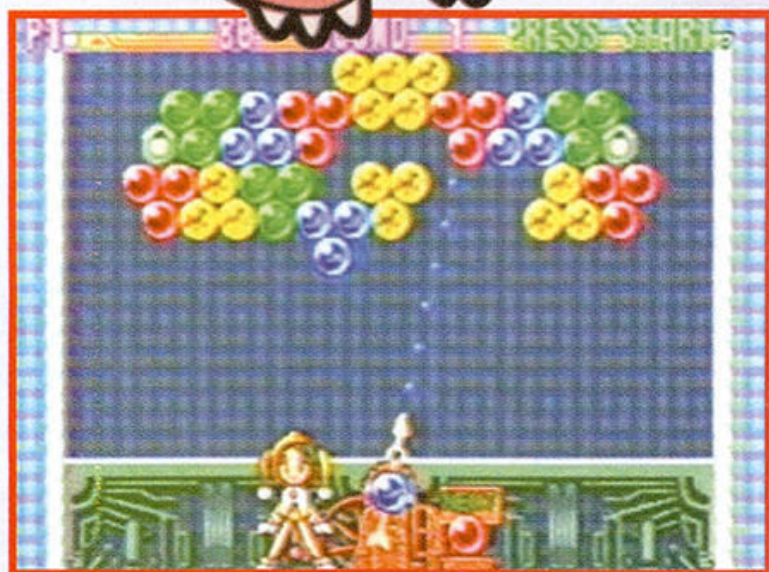
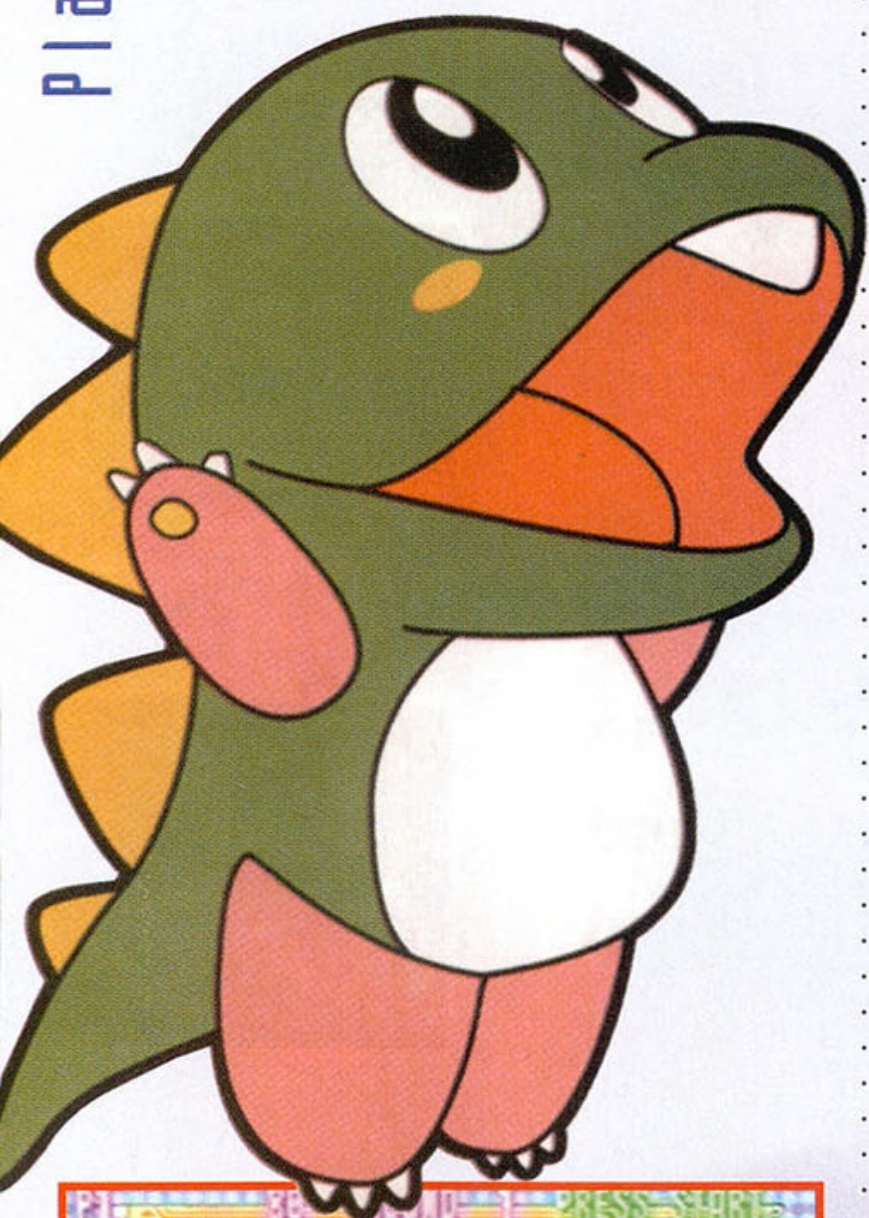


Habilite este alien: ele é fraco, mas divertido

Jogar como Myukus preto - Na tela de passwords, digite a senha SRY3D. Vá para a tela de seleção de personagens e o Myukus preto estará disponível.

Bust-A-Move 99

Altere os desafios do jogo



Mude os quebra-cabeças do game

Novos desafios - Na tela de título do jogo, onde aparecem piscando as palavras Press Start Button, aperte ●, ←, →, ●. No final da sequência, aparecerá um passarinho no canto inferior direito da tela, indicando que o truque funcionou. Aperte Start e selecione o modo Arcade e depois Puzzle. Escolha qualquer nível de dificuldade e selecione seu personagem preferido. Você vai encontrar desafios diferentes no Modo Puzzle.

Rising Zan

Treine antes da luta, selecione qualquer fase e jogue com uma lutadora secreta



As fases mais avançadas são repletas de inimigos. Cuide-se

Modo de treino - Na tela onde aparece a frase Push Start Button, segure L1+R1+↑ e aperte Start. Em seguida Zan dará um grito confirmando o truque. No menu principal você já verá a nova opção Shugyo, um modo de jogo em que você treina todos os movimentos do seu personagem com as indicações de comandos na tela.

Escolha qualquer fase - Na sequência da dica anterior, ainda no menu principal, aperte ● sobre a opção Story Start e selecione qualquer fase do jogo movendo

o controle direcional para ↓. Aperte ● novamente para ir direto à fase escolhida.



Habilite esta lutadora secreta

Habilite Hatsune - Inicie um jogo no modo Story Start e complete a primeira fase (First Impact). Use o comando L1+L2+R1+R2+Start+Select para reiniciar o jogo. Na tela em que aparece a frase Push Start Button, segure L2+R2+↓ e aperte Start. Você vai ouvir o grito da guerreira Hatsune. No menu principal clique com o botão ● em Story Start e em seguida use o comando ↓ no direcional para selecionar Hatsune.

Irritating Stick

Comece a jogar com mais vidas

Vidas extras - Na tela de menu principal, coloque o cursor sobre a opção 1P Play e aperte →→→→. Mova o cursor para a opção Tournament e aperte →. Mova o cursor para a opção Course Edit e aperte ←←. Mova o cursor para Option e aperte ← (6 vezes). Mova o cursor para 1 Play e aperte X. O som de aplausos indica que o truque funcionou. Iniciando qualquer modo de jogo você terá sete vidas ao invés de três.



Você vai precisar de paciência e coordenação

Big Air

Enfrente os feras do snowboarding

Fique ligado - As sequências indicadas devem ser executadas na tela de menu principal. Um som confirma o truque e todas as pranchas estarão disponíveis na opção Select Board, no bloco do fabricante Pitbull.



A Big Air é veloz e fácil de controlar

Prancha Big Air -

→, ←, →, ←, ■, ■, ■, ●

Prancha Test Drive 5 -

→, ←, →, ←, ■, ■, ●, ■

Prancha de Steve -

→, ←, →, ←, ■, ■, ●, ●

Prancha Fire -

→, ←, →, ←, ■, ●, ■, ■

Prancha Angel -

→, ←, →, ←, ■, ●, ■, ●

Prancha Accolade -

→, ←, →, ←, ■, ●, ●, ■

Prancha de Jimmy -

→, ←, →, ←, ■, ●, ●, ●

Prancha de John -

→, ←, →, ←, ●, ■, ■, ■

Prancha de Daniel -

→, ←, →, ←, ●, ■, ■, ●

Dispute com os feras - Na tela de menu principal faça uma das sequências indicadas. Depois de ouvir o som que confirma o truque, selecione o modo World Tour e termine a primeira corrida em primeiro lugar. Na corrida seguinte corra contra o personagem escolhido. Lembre-se de usar um truque de cada vez.

Shawn Palmer - Aperte ■ (8 vezes)

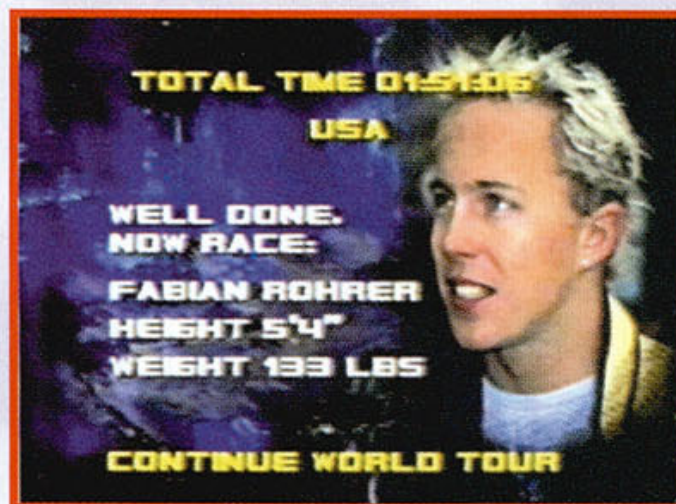
Mike Beallo - Aperte ■ (6 vezes), ●, ●

Nicola Thost - Aperte ■ (7 vezes), ●

Ian Spiro - Aperte ■ (6 vezes), ●, ■

Ross Powers -

Aperte ■ (5 vezes), ●, ■, ■



Fabien é um dos feras que você enfrenta

Fabien Rohrer -

Aperte, ■ (5 vezes), ●, ■, ●

KKND: Crossfire



Jogue com o exército vermelho

Escolha seu exército e encare a difícil missão final

Senhas secretas - Na opção Password digite uma das senhas a seguir:

KQULLZ - Vá para a última missão com o Exército Vermelho.

GTH6JZ - Jogue na última missão com o Exército Azul.

GameShark e Action Replay

Atenção - Para usar um dos códigos indicados é preciso ter um dos dois acessórios.

Chocobo Racing

(CD japonês)

Personagens secretos - 80078166

FFFF - 300AC093 0008

Na tela de seleção de personagens coloque o cursor sobre Squall e segure os botões indicados.

Cid - L1, ●

Mumba - L2, ●

Cloud - R1, ●

Cactus - R2, ●

Aya - L1+L2, ●

Chocobo original - R1+R2, ●

Barco voador - L1+R1, ●

Maratonista - L2+R2, ●

Driver

Danos infinitos - 8009AEE00000

Tempo infinito - 800C6E660001

800C6E640000

Completar os testes -

801E35A0503C

801E35A23C3C

801E35A4503C

801E35A6503C

801E35A80050

Dino Crisis

(CD japonês)

Energia infinita - 800AE1DC04B0

Munição infinita - D00627080000

800627082821

Todas as armas - Aperte L2 + Select

D00B71B80101

800B621007FE

Fatal Fury Wild Ambition

(CD japonês)

Tudo infinito

Tempo - 800AC994 114E

Energia (jogador 1) - 800AD7EE 0170

Energia (jogador 2) - 800AF00E 0170

Personagem secreto - 300ACA7E 0003

Ape Escape

Tudo infinito

Energia - 800EC2C80005

Vidas - 800F448C0063

Oxigênio - 800F4DC80258

Todos os Gadgets - D00F51C40003

300F51C400FF

Chocobo Racing

Corra com os personagens secretos

Habilite todos os personagens

secretos - Termine o jogo duas vezes no modo Story para habilitar Squall (do jogo Final Fantasy). Ele fica disponível na tela de seleção de pilotos, nos modos Vs, GP e Time. A partir daí, sempre que você terminar o jogo no modo Story, vai habilitar um novo personagem. Mas os novos competidores secretos não aparecem na tela de seleção. Para escolher um deles, coloque o cursor sobre Squall e siga o procedimento indicado nas dicas. Lembre-se de usar sempre o mesmo bloco de Save.

Toque - Se você tem GameShark, veja nesta edição os códigos para habilitar todos os pilotos.



Pilote o tanque do jogo Chocobo Mysterious Dungeon 2

Cid - Termine o modo Story três vezes. Com o cursor sobre Squall segure L1 e aperte ●.



O monstro de Final Fantasy 8 entra na pista

Mumba - Termine o modo Story quatro vezes, coloque o cursor sobre Squall, segure L2 e aperte ●.



Corra com um dos personagens do jogo Final Fantasy 7

Cloud - Termine o modo Story cinco vezes, com o cursor sobre Squall segure R1 e aperte ●.



Até um dos cactus do cenário de Final Fantasy entra na corrida

Cactus - Termine no modo Story seis vezes. Coloque o cursor sobre Squall segure R2 e aperte ●.

Aya - Termine o modo Story sete vezes, com o cursor sobre Squall segure L1+L2 e aperte ●.

Chocobo Original - Termine o modo Story oito vezes. Deixe o cursor sobre Squall, segure R1+R2 e aperte ●.



Pilote este barco super-rápido

Barco voador - Termine no Story nove vezes. Com o cursor sobre Squall segure L1+R1 e aperte ●. O barco é muito veloz: pode chegar a mais de 200 Km/h.



O maratonista vai a pé para a pista

Maratonista - Termine o modo Story dez vezes. Coloque o cursor sobre Squall, segure L2+R2 e aperte ●.

Dance Dance Revolution

Modos de dança mais divertidos

Novos modos de jogo - Selecione Arcade Mode Game ou Arrange Mode Game e na tela de Play Mode Select, use o comando direcional ↑. Na tela de Secret Mode Select faça as sequências indicadas a seguir. Depois que você fizer todas as sequências, aparecerão na tela nove novos modos de jogo.



Selecione um dos modos secretos

Another Mode -

↑, ↑, ↓, ↓, ↑, ↑, ↓, ↓



Mais comandos na tela no modo Maniac

Maniac Mode -

←, ←, →, →, ←, ←, →, →

Double Mode -

↑, ↑, ↓, ↓, ←, →, ←, →

Entre nesta nova dança

Conheça os modos de jogo que você habilita com esta dica

Another - Músicas em ritmo acelerado.

Maniac - Aumenta a quantidade de passos.

Double - Para dois jogadores em modo cooperativo.

Mirror - Inverte a sequência de comandos.



Um dos dois dançarinos do game



Comandos trocados no Mirror Mode

Mirror mode -

←, →, ←, →, ←, →, ←, →

Os novos modos de jogo podem ser combinados em Mirror Another, Mirror Maniac, Mirror Double, Another Double e Mirror Another Double.

Para jogar, coloque o cursor sobre o modo de jogo desejado e aperte ●. Automaticamente você volta para a tela de seleção de nível de dificuldade. Escolha qualquer um e encare o desafio: o jogo vai ficar mais difícil.

Fatal Fury: Wild Ambition

Lutadores secretos

Habilite Mr. Karate - Termine o jogo no modo Arcade, com qualquer personagem, sem usar nenhum continue. Para facilitar, configure o jogo para lutas com apenas um round. Mr. Karate estará disponível na tela de seleção de personagens.

Habilite Duck King - Termine o modo Arcade com todos os personagens. Ele aparece na tela de seleção de personagens.

Roupa nova - Na tela de seleção de personagens, para mudar a cor das roupas dos lutadores, coloque o cursor sobre qualquer lutador, segure start e aperte ■. Geese e Billy trocam de roupa e Raiden tira a camisa.



Rebel Assault 2

Cinema no seu videogame

Assista aos filmes - No menu principal, entre em option, clique em passcode e digite ▲, ■, ●, ▲, ●, ●. Esta senha será rejeitada. Volte ao menu principal, clique em start e assista a todos os filmes do jogo, na sequência. Quando acabarem os filmes do primeiro CD, o game vai pedir o CD 2. Abra o aparelho, troque o CD e feche: os filmes vão continuar passando. Use o botão X para avançar nos filmes.

Dica enviada pelo leitor Daniel Scarpeli, de São Paulo, SP.

War Zone 2100

Torne-se invencível com todos os tanques



As missões ficam muito difíceis nos níveis mais avançados

Truques - Ligue o videogame e imediatamente segure o botão Start no controle dois. Use o controle um para entrar no jogo. Durante o jogo, aperte Start no controle um para pausar e faça a seguinte sequência no controle

dois: L1, R1, R2, L1, Select, Start. Para habilitar os truques, despausa o jogo e use os botões indicados a seguir no controle dois:

▲ - Invencibilidade (modo Deus)
X - Todos os itens

No jogo você controla esse tipo de veículo



- - Mais força
- Select - Pular para a próxima missão
- ↑ - Habilitar unidades de combate com maior poder destrutivo
- R1** - Habilitar a construção de fábricas e usinas
- R2** - Habilitar todos os soldados e tanques

Bugs Bunny: Lost in Time

Viaje com Pernalonga por todas as eras



O que é que há velhinho?



Você pode escolher qualquer período e viajar pelas fases

Abrir todas as eras - Na tela onde você seleciona a época em que deseja jogar, coloque o cursor sobre uma era ainda não disponível, mantenha pressionados os botões L2+R1 e aperte X, ■, R2, L1, ●, X, ■, ■, ■. Imediatamente todas as épocas e fases dentro delas estarão abertas.

Blood Lines

Descubra os códigos secretos

Truque - Entre na tela de opções (options), clique em password e digite uma das senhas a seguir

CLAWEDFIST - Habilitar o lutador Angor

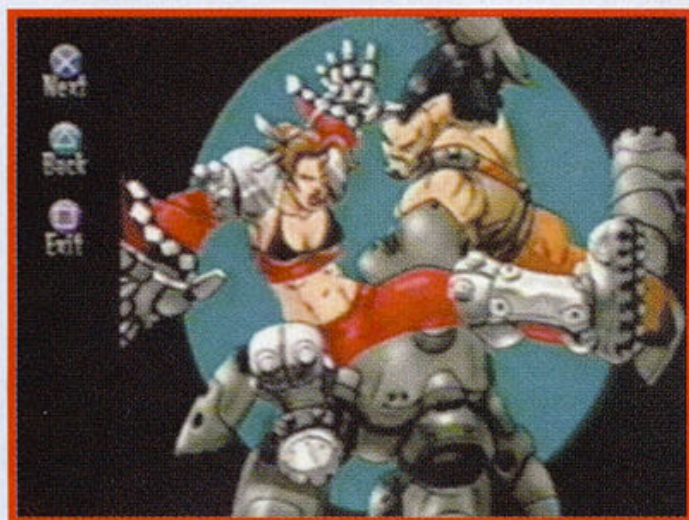
DOMINATION - Habilita Daria

JUJOFEVRY1 - Habilitar Joe

UNMASKED - Habilitar o lutador secreto Jon

LEONARDO - Abre a opção Gallery (fotos), com imagens do jogo

TONGUEBATH - Habilita a opção Voice mode, com todos os sons e as frases dos personagens



Veja todas as fotos especiais do CD



Habilite todos os lutadores secretos

Croc 2

Compre todos os itens



Com os cristais infinitos você compra qualquer item

Cristais infinitos - Na tela do título, onde estão as opções New Game e Load Game, segure L1 e aperte $\square, \square, \bullet, \downarrow, \leftarrow, \rightarrow, \leftarrow, \rightarrow$. Depois de ouvir um som que confirma o truque, comece um novo jogo. Antes de entrar em qualquer fase, quando estiver andando pela vila, segure R2 e aperte repetidas vezes o botão \square , para multiplicar seus cristais até 9999. Repita o truque sempre que a quantidade de cristais diminuir.

Menu secreto - Na tela de Press Start segure L1 e aperte $\triangle, \leftarrow, \leftarrow, \rightarrow, \square, \uparrow, \uparrow, \leftarrow, \bullet$. Um som e a frase Cheat menu confirmam o truque. Vá para o jogo e quando estiver andando na vila, aperte L2+R2 até que apareça o menu secreto. Neste menu há opções para selecionar fases e alterar itens.

Vidas infinitas - Na tela de Press Start segure L1 e aperte $\bullet, \downarrow, \leftarrow, \uparrow, \rightarrow, \triangle, \downarrow$. Um som confirma a dica. Com este truque você não perde mais vidas nem energia.

All Star Tennis 99

Jogadores esquisitos na quadra



Modo cabeção - Pause o jogo e aperte R1+R2+L1+L2. Imediatamente a cabeça e os pés dos jogadores ficarão enormes.

Dica enviada por João J. Corrêa Cortela, de S. Cruz do Rio Pardo, SP



O Guga fica engraçado com este truque

Ace Combat 3: Electrosphere

Radicalize no visual

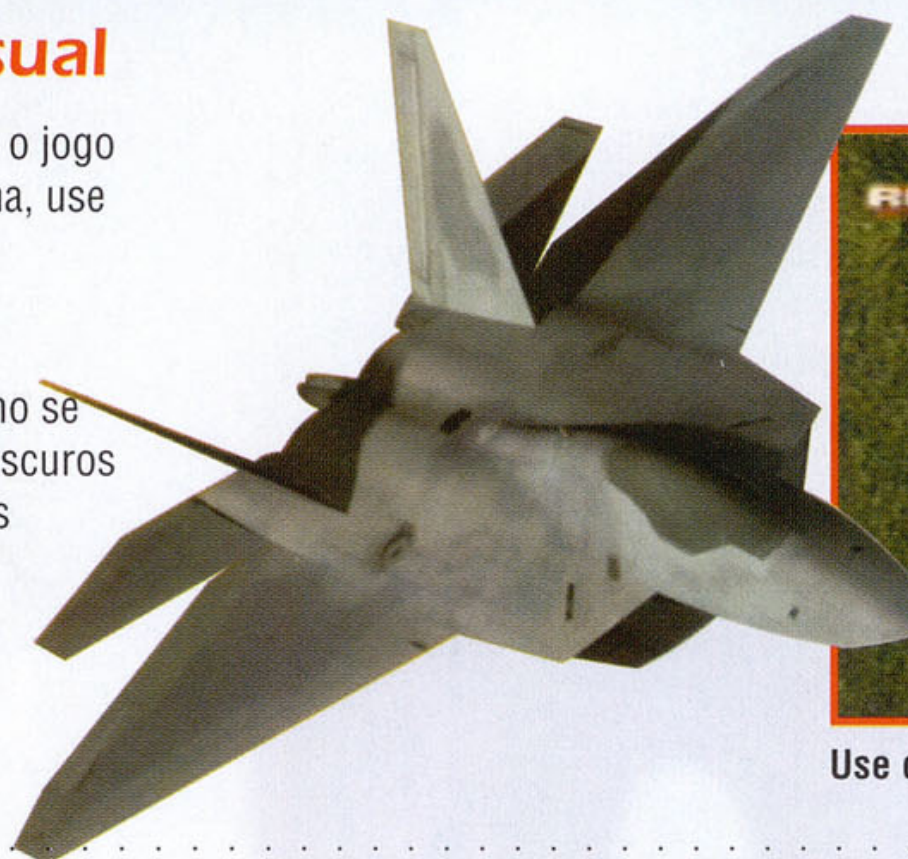
Comandos especiais - Quando o jogo mostrar o replay de alguma cena, use os comandos:

■ - Para ver a cena de um ângulo diferente

L2 - Para acionar um filtro, como se você estivesse usando óculos escuros

R2 - Os gráficos ficam borrados

Start - Para sair do replay



Use os truques para criar efeitos diferentes

Disruptor

Descubra armas e magias secretas, fique invencível e jogue em todas as fases

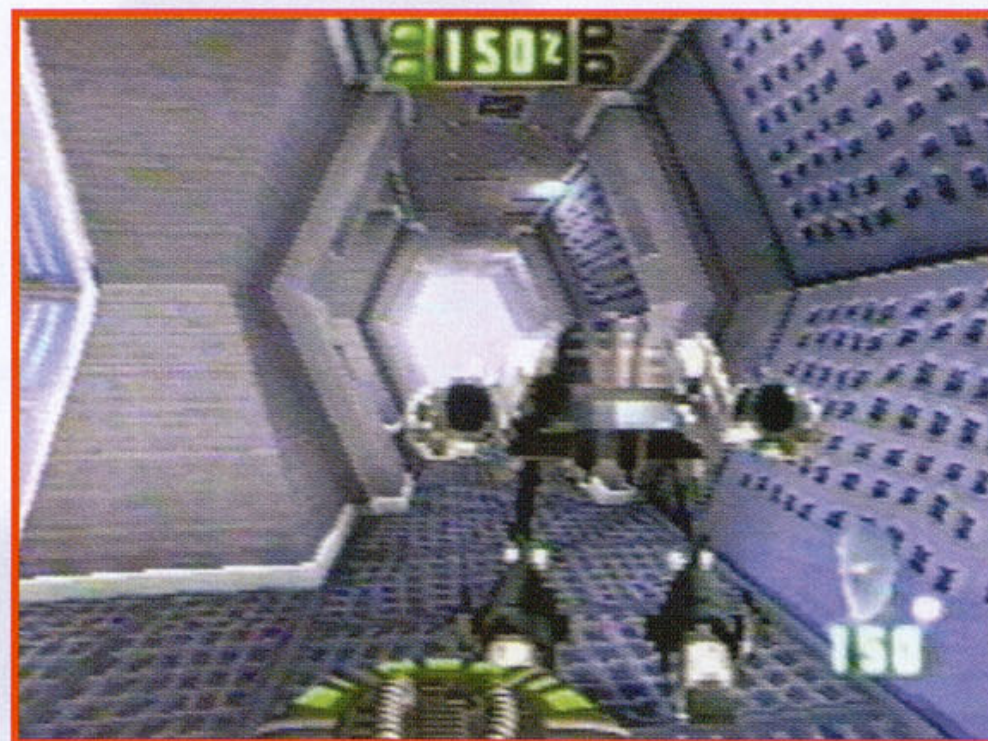
Dica - Aperte Select para acessar o mapa e em seguida execute uma das sequências:

Invencibilidade - Aperte L1, ●, ●, ■, ●, ▲, X, X, ●. Use Select novamente para voltar ao jogo.

Todas as armas e magias - Faça L1, ■, ▲, ■, ■, ●, ■, ●, ▲. Use Select para voltar ao jogo com todas as armas e magias.

Recuperar energia - Aperte L1, ▲, X, X, ●, X, ▲, ■, ■.

Munição máxima - Aperte L1, X, ■, ▲, ▲, X, ●, ▲, X. Use Select para voltar ao jogo com todas as armas carregadas com o máximo de tiros.



Nas fases finais os inimigos são muito poderosos



Você consegue habilitar duas armas secretas

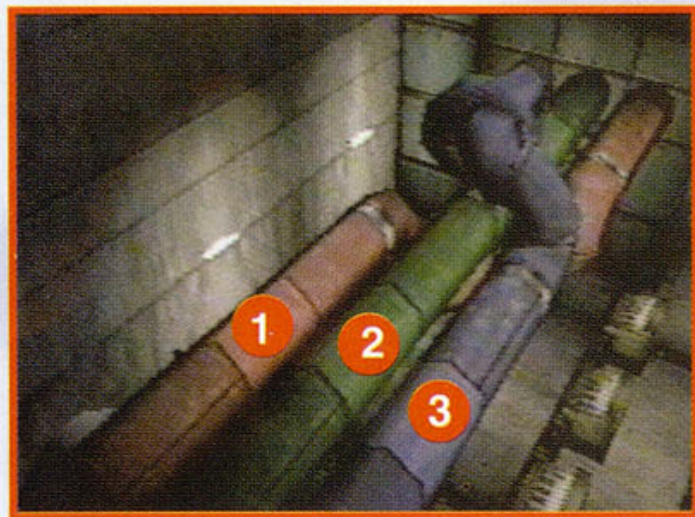
Senhas para todas as fases

Nível	Área	Senha
02	Chemical Factory	■, ▲, X, ●, ●, ▲, X, X, ●, ■, X, ■
03	Rooftops	X, ▲, ●, ●, ■, X, ▲, ●, ▲, X, ▲, ▲
04	Jupiter Station	▲, ▲, ▲, ■, ●, ■, X, ●, ▲, X, ■, ■
05	Mars	▲, X, ●, ●, X, X, ■, ●, ●, X, ▲, X
06	Antartica	●, ●, X, ▲, ▲, ●, ■, X, X, ▲, ■, ▲
07	Factory	●, ■, ▲, X, ▲, ●, X, ●, X, ▲, X, X
08	Reactor	■, X, ●, ●, X, X, X, ●, ●, ▲, ●, ●
09	Orbiting Habitat	X, ●, ●, X, ■, X, ▲, ●, ■, ▲, ▲, ■
10	Dream	●, ▲, X, X, ●, ●, X, X, ▲, ●, ■, ●
11	Prision	●, ■, ▲, ●, X, ▲, X, ▲, ●, X, ●, ■
12	Fortress	X, X, X, ●, ●, ▲, ●, X, ●, ■, X, ●

Dino Crisis

Confira todos os códigos e a solução dos quebra-cabeças, na ordem em que aparecem no jogo

- Use o código 0375 para abrir o cofre e pegar uma chave.
- Na sala use a senha 7687 para abrir o cofre no canto da sala.
- Examine o painel ao lado da porta de entrada e use a senha HEAD para abri-la.
- Use 705037 para abrir o painel e pegue o cartão magnético.
- Examine o painel ao lado da porta atrás da escadaria e use a senha NEWCOMER para abrir a porta.
- Na sala dos computadores, cada um tem três opções, que correspondem a diferentes tipos de cano. Você deve montar uma tubulação para acionar o gerador. Veja a sequência de computadores identificados como A, B, C, D, E, F (considerando que você está no meio da sala, de costas para a escada).



As opções que surgem na tela correspondem aos canos que você deve utilizar (cano 1, cano 2 e cano 3). Vá ao computador A e acione o cano 2. No computador F, acione o cano 2. Em seguida vá ao computador B e acione o cano 1. Vá até o computador E e acione o cano 1. No computador D, acione o cano 3. Vá até o computador C e acione o cano 3.

- Acesse o computador com o ID Card e use o código 47812 para alterar os dados de seu ID Card.
- No subsolo B1, examine o painel ao lado da porta e use a senha

LABORATORY para abri-la.

- Examine o computador e use a senha 5037 para destrancar a porta.
- Na sala onde há um cientista preso em uma câmara de gás, examine o painel e acione os botões na ordem: vermelho, azul e verde.
- Na sala dos armários use o chip no monitor e o código 3695.
- Na sala de salvamento ative os painéis e use a senha ENERGY.
- Para acionar o portal do tempo, acione os botões na sequência: meio, direita e esquerda.
- Use o código WATERWAY para abrir a porta lateral.
- Organize as válvulas: vermelho, roxo, verde e branco.
- Examine o monitor e use o código 0392 para acionar um puzzle. Para resolvê-lo basta organizar os gomos igual ao modelo.
- Examine o painel ao lado da porta e use a senha STABILIZER para abri-la.
- Use a senha 1281 para abrir a vitrine.
- Escreva a senha DOCTORKIRK no painel ao lado da porta.
- Use o CD no computador e movimente o cursor pelos números 367204.
- Na sala de salvamento use o ID card no computador ao lado do cadáver e coloque o código 78814 para atualizar os dados em seu ID Card.
- Coloque o CD no computador e a senha 0367 para conseguir outra peça.
- Use o CD na máquina no canto da sala e insira o código 0204.



3Xtreme

Novos personagens e pistas

Códigos especiais - No Menu Principal selecione a opção Memory Card, mova o cursor para ← ou → e em seguida selecione a opção Codes apertando o botão X. Entre com uma das senhas a seguir e aperte X novamente.



Frank arrebenta nas manobras

Personagens secretos

- LUGNUT** - Frankenstein de skate.
- BINK** - Alien de skate.
- DOMINIQUE** - Vampira de patins.
- NYUB** - Alien de patins.
- ASTROMEN** - Habilita todos os alienígenas.
- TP** - Jogue com uma múmia ciclista.
- GEEP** - Um alienígena que anda de bicicleta.

Novas pistas

- TRIXXY** - Libera o acesso às pistas do Freestyle Mode.
- VOUYEUR** - Corra nas pistas do Exhibition Mode.

Carrinhos

- REDLINE** - Carro vermelho.
- WHITELINE** - Carro branco.
- BLUELINE** - Carro azul.

Bust-A-Move 2 Dance

DICA DO LEITOR

Personagens secretos



Robo Z detona nas sequências de dança

Habilite Robo Z - Termine o game em qualquer nível de dificuldade com seis dos dez personagens normais.



O Pander tem um estilo oriental

Habilite Pander - Termine o jogo em qualquer nível de dificuldade com os dez personagens normais, inclusive com Robo Z.

Habilite Colombo - Termine o jogo em qualquer nível de dificuldade com a Shorty.



A dupla Chichi e Sally se diverte nas pistas

Habilite Chichi & Sally - Termine o jogo em qualquer nível de dificuldade com o Capoeira.

Para habilitar os personagens abaixo você deve enfrentar o personagem indicado logo no primeiro desafio, caso não aconteça resete o jogo e tente novamente.

Habilite Sushi Boy - Para encontrá-lo você deve enfrentar na primeira disputa o Hiro, vença todos com Fever Time e você encontrará o personagem secreto no quinto estágio, vença-o e termine o game para habilitá-lo.



O dragão faz até uma dança de acasalamento

Habilite Mc Load - Você deve enfrentar logo na primeira disputa a personagem Comet. Siga vencendo todas as disputas com Fever Time e no quinto estágio esse personagem vai aparecer. Vença-o e termine o game para conseguir habilitá-lo.

Habilite Michael Doi - Você deve enfrentar a Kitty N na primeira disputa, siga vencendo todas as disputas com Fever Time e no quinto estágio esse personagem vai aparecer, vença-o e termine o game para habilitá-lo.

Habilite Hustle Kong - Você deve enfrentar Strike na primeira disputa, siga vencendo todas as disputas com Fever Time e no quinto estágio esse

personagem vai aparecer, vença-o e termine o game para habilitá-lo.

Maior pontuação - Faça as sequências exatamente como aparece na tela, caso você acrescente comandos desnecessários perderá pontos.

Cenários malucos - Não erre nenhuma sequência até o fim da disputa e acontecerá uma efeito especial no cenário. Note que cada cenário possui um efeito diferente.



Hiro desfila com sua roupa de marinheiro

Roupas secretas - Na tela de seleção de personagens, segure Select no momento de escolher o seu dançarino.

Fever Time - Simplesmente detone as maiores sequências que surgirem durante a dança, após o fim da dança o seu personagem vai executar uma dança solo para deixar os seus adversários babando.

Enfrente Pander e curta um novo cenário - Vença todos os seus adversários fazendo as maiores sequências de dança, conseguindo Fever Time em todos os desafios. No final após vencer o Robo-Z, você enfrentará o Pander em um cenário inédito.

Dica enviada pela leitora Luciana Gomes, de São Paulo, SP

Star Wars - The Phantom Menace

Escolha seu personagem

Para utilizar os códigos a seguir em qualquer momento do jogo aperte a tecla (Backspace) no teclado, digite a senha desajada e tecla (Enter) para entrar com a dica.

Jogue como Quin-Gon Jin -

Digite iamquigon

Jogue como a Rainha Amidala -

Escreva iamqueen

Jogue como o Capitão Panaka -

Digite iampanaka

Jogue como Obi-Wan - Digite iamobi

Visão do alto - Escreva from above

Visão em primeira pessoa - Escreva

naughty naughty

Gráficos vetoriais - Digite perf

Modo slow motion - slowmo

Veja os créditos - where is gurshick

Distorção nos gráficos - drop a beat

Autodestruição - donttttt

Diminuir o nível de dificuldade -

Digite i stink

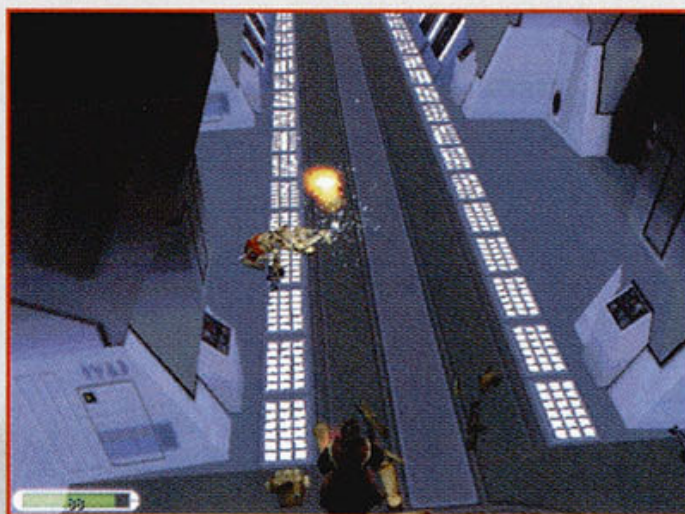
Aumentar o nível de dificuldade -

Escreva i rule the world

Desabilitar os códigos anteriores -

Digite turntables

Atenção - Os códigos a seguir só funcionam cinco vezes e sempre que utilizados aumentam o nível de dificuldade do jogo. Se utilizar um deles cinco vezes você não poderá utilizar nenhum outro. Só use estes truques quando for realmente necessário.



Munição infinita para seu personagem

Completar energia - give me life

Armas mais poderosas - Digite happy

Todas as armas e munições - i like to

cheat. Use a dica novamente para

dobrar a quantidade de munição.



Jogue como o capitão Panaka...



...ou como Quin-Gon Jin

Carmageddon 2

Seja o campeão em todas as corridas

Digite uma das senhas a seguir durante a corrida:

SMARTBASTARD - Completar a corrida.

TINGTING - Fazer reparos de graça.

MOONINGMINNIE - Corrida com gravidade lunar.

CLINTONCO - Novos acessórios.

FASTBAST - Turbo.

TILTY - Modo Pinball.



Digite as senhas para vencer as provas



WATERSPORT - Habilidade embaixo da água.

WOTATWATAMI - Graxa nos pneus.

MRMAINWARING - Pedestres em pânico.

WETWET - Bônus de crédito.

TIMMYTITTY - Bônus de tempo.

Army Men 2

Truques para seu exército



Use os códigos para sabotar os inimigos

Digite \ para entrar no modo de mensagens. Em seguida digite "when all else fails..." para ativar o modo de trapaças. Entre no modo de mensagens e digite um dos códigos a seguir:

- Recomeçar a fase** - !i give up
- Pular fase** - !veni vidi vinci
- Transformar inimigos em zumbis** - !night of the walking dead
- Matar o sargento** - !suicide kings
- Energia e novas habilidades para o sargento** - !ninja arts
- O item aparece aleatoriamente (pode ser infinito)** - !god of gamblers
- Pára-queda** - !paper dolls
- 12 mísseis aéreos** - !geronimo!
- Habilite M80** - !fourth of july
- Uniforme azul** - !smorfs
- Uniforme cinza** - !metal sheeting
- Uniforme bronze** - !shrink wrap
- Acionar minas** - !pooper scooper
- Acionar explosivos** - !gnomish inventions
- Mais minas** - !acme discs
- Saúde total** - !doctor doctor
- Invencibilidade** - !santini



Fique invencível e vá para o ataque

Rainbow 6

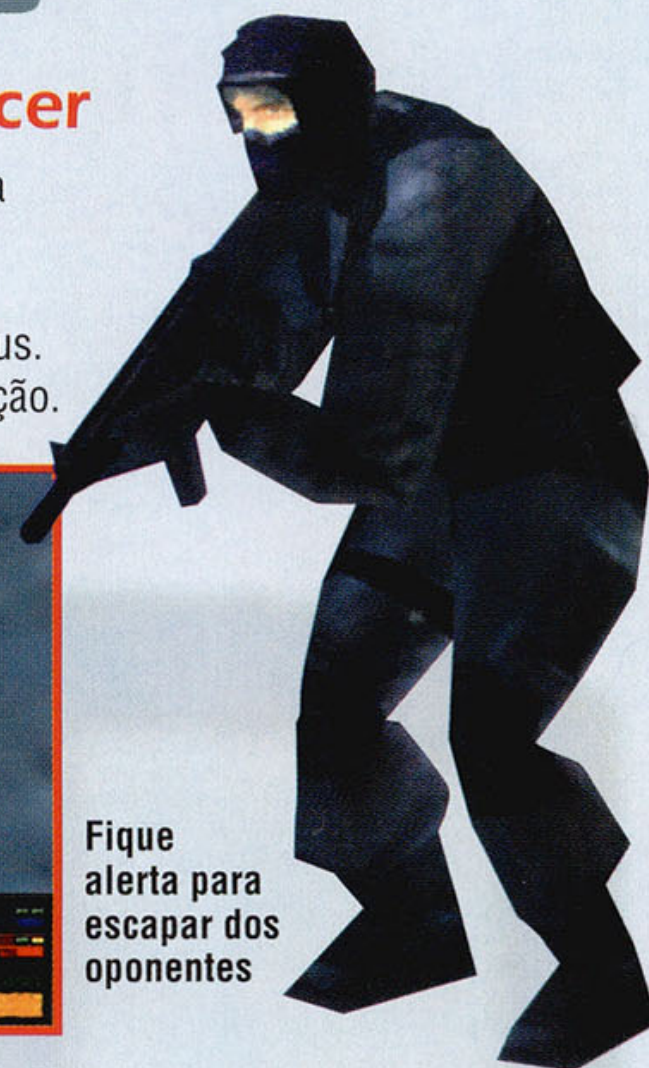
Faça sua equipe vencer

Durante o jogo pressione ~. Em seguida escreva um dos códigos:

- TEAMGOD** - Equipe invencível.
- AVATARGOD** - Seu jogador no Modo Deus.
- 5FINGERDISCOUNT** - Recarregar munição.



Fique alerta para escapar dos oponentes



Forsaken

Torne-se imbatível

No menu principal escreva **BUBBLES** para ativar o modo de trapaça e digite um dos códigos:

- IAMZEUS** - Ativar modo Deus para ficar invencível.
- FULLMONTY** - Selecionar qualquer fase do jogo.



Selecione qualquer uma das fases

SIN

Ganhe esta briga



Os truques só funcionam na versão demo

Os truques a seguir só funcionam na versão de demonstração. Durante o jogo pressione ~ e digite uma das senhas a seguir:



- /superfuzz** - Invencibilidade.
- /health 999** - Sua saúde vai para 999.
- /wuss** - Todas as armas.

Thief: The Dark Project (versão 1.33)

Escolha qualquer fase e comece com muita grana



Pular de fase - Pressione ao mesmo tempo CTRL + ALT + SHIFT + END

Grana extra e seleção de fases - No Windows, abra o Explorer. No diretório criado pelo jogo após a instalação, clique duas vezes sobre o arquivo dark.cfg e digite:

cash_bonus - Dinheiro extra

starting_mission X - No lugar de X digite o número do nível em que você quer começar.

Salve as alterações e inicie o jogo com dinheiro extra e em qualquer nível.



Passe por todas as fases sem medo dos inimigos

Aliens Versus Predator

Use todas as armas e fique invencível

No prompt do DOS, depois da instalação, no diretório do jogo digite - lampcxt - debug. Na tela você verá
C:\FoxInteractive\AvP.exe - lampcxt - debug

Inicie o jogo, pressione ~ para abrir o menu com a barra de mensagens e digite um dos códigos a seguir:

god - Invencibilidade (modo deus)

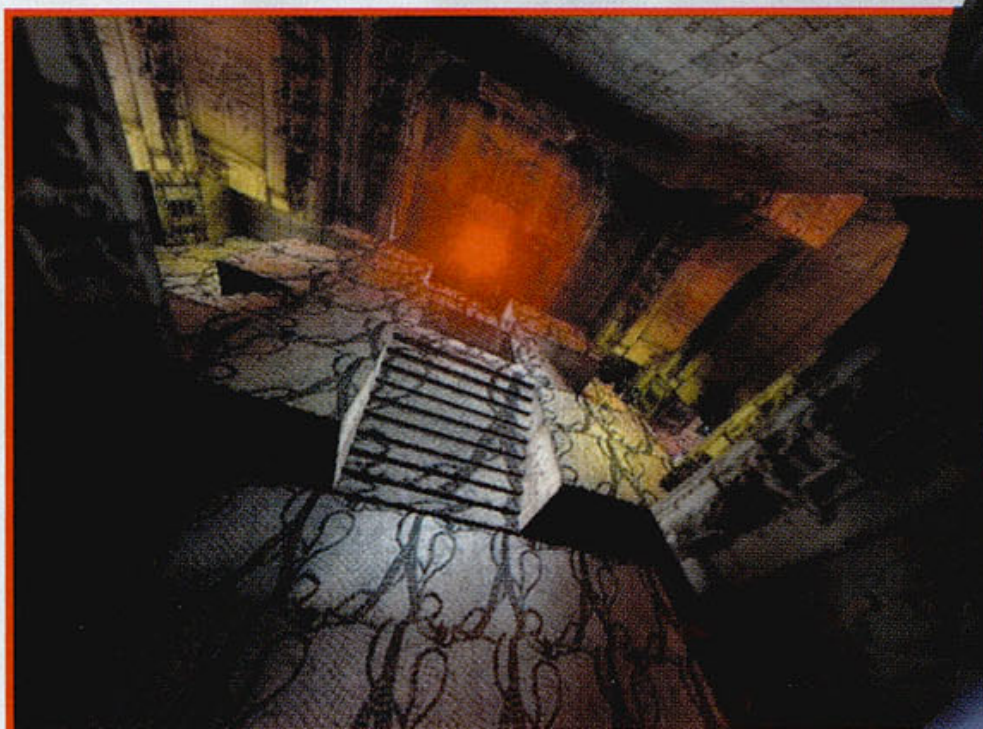
light - Aciona luz em volta de seu jogador

marinebot - Cria um marine remoto

predobot - Cria um predador remoto

alienbot - Cria um alien remoto

giveallweapons - Todas as armas e recarga de munição



Destrua os monstros e avance pelos caminhos escuros



Vença a batalha em

Escolha seu personagem e enfrente os desafios deste game aterrorizante

Por V. Schultz (colaborou Rick Arrais)

Depois de fazer sucesso no cinema, os monstros nojentos da série "Alien" estão prontos para atacar neste game arrepiante. E você pode até entrar para a turma deles: o jogo permite escolher entre o Alien, o Predador ou um fuzileiro humano. Para o roteiro desta edição de Ação Games o escolhido foi o fuzileiro, porque é ele quem enfrenta os desafios mais difíceis. Com este guia você descobre o caminho mais curto e eficiente para desvendar todos os segredos e chegar ao final do jogo, mas vale a pena explorar outros locais para descobrir itens e armas. Fique ligado pois o game exige habilidade e rapidez para trocar de armas, pular e utilizar os itens e tenha cuidado: você nunca está sozinho e os inimigos são muito poderosos.



Guia completo

Episódio 1 - Derelict

Você está em seu quarto e tudo tem que ser evacuado rapidamente. Saia do quarto e entre no corredor à direita. Vá até o final, entre à esquerda, vá novamente até o final e entre à direita. No final do último corredor há um mecanismo de emergência: quebre o vidro com um tiro e ative o mecanismo. Passe pela

porta que foi aberta, siga até a sala ampla e, no final da plataforma, desça pelo elevador.

Na sala, ative a chave no painel para fechar a porta atrás de você e abrir a outra a sua frente. Siga até o final do corredor, entre à esquerda, desça a rampa e entre à direita. Ative mais um interruptor, entre na porta que se abriu e suba no elevador à esquerda. Lá

em cima entre à direita, passe por uma sala e veja seu elevador depois da coluna, à esquerda.

Suba de elevador e mantenha-se sempre no mesmo corredor. Quase no final do corredor há um interruptor à sua direita. Ative-o e volte duas salas, até encontrar uma sala ampla à

sua direita. Entre no elevador do seu lado esquerdo, desça, entre no corredor da direita e vá até o final. Ao chegar a um cenário estranho, passe pela porta e siga o corredor à esquerda até chegar ao elevador. Desça e procure por um corredor à direita. A sala é muito escura, por isso use a visão noturna ou os sinalizadores. Siga pelo corredor até o final da fase.



A chave abre a porta que está logo atrás dos monitores coloridos

Alien versus Predator



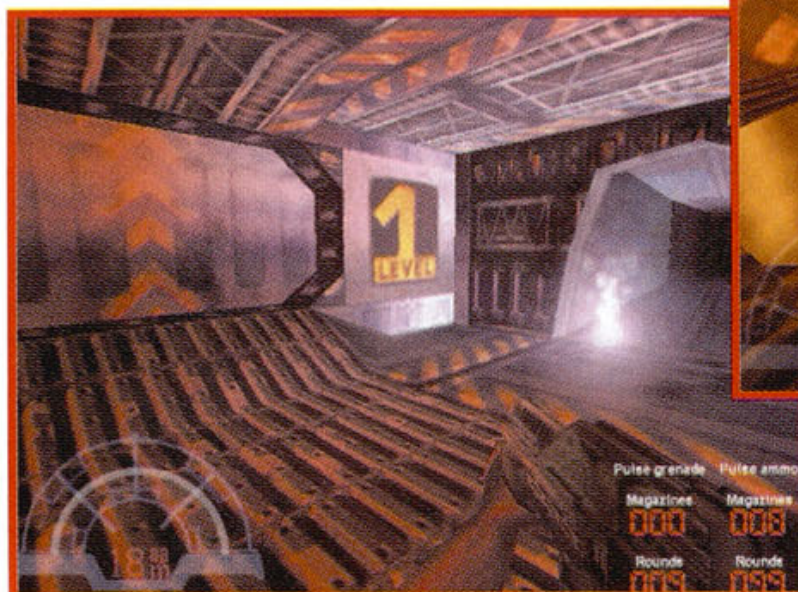
Episódio 2 - Colony

Siga até a área livre, entre à direita e à esquerda. Vá ao alojamento chamado Level 1 e siga pelo corredor até a sala final, onde há uma grande janela de vidro. Atire na janela e pule para a sala de baixo. Ative as quatro chaves nas colunas e vá para a saída. No portão de saída, vá à direita, novamente à direita, à esquerda e à direita de novo. Vá até o portão grande, ligue a chave que está do lado esquerdo e entre neste complexo.

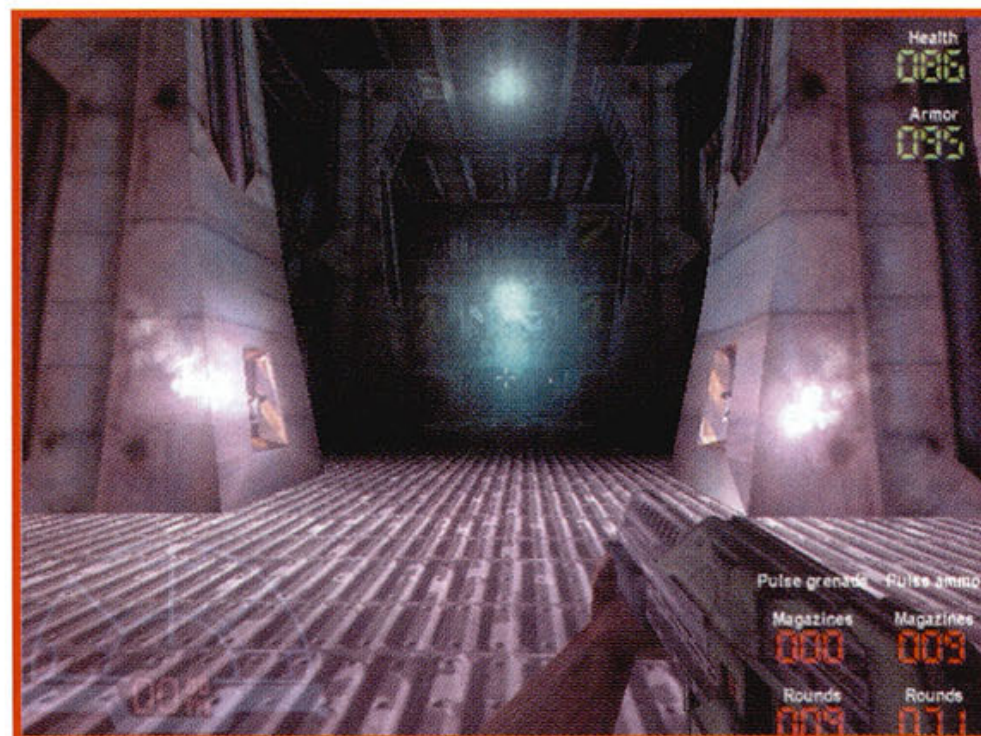
Entre à direita e siga até o final do corredor. Siga pela passagem à direita (passe agachado). Depois de passar pelo cano,

suba dois lances de escada e entre em outro cano. Entre no salão amplo e siga pela direita. Vá até chegar a uma encruzilhada, entre à direita, vá até o elevador e pare no terceiro piso. Ande bem no cantinho para passar pelo enorme buraco. Entre à direita e

novamente à direita. Ao chegar na escada, suba e entre na sala à esquerda. Ative as cinco chaves e volte ao elevador. Desça no segundo andar, passe pelo buraco novamente (desta vez passe agachado).



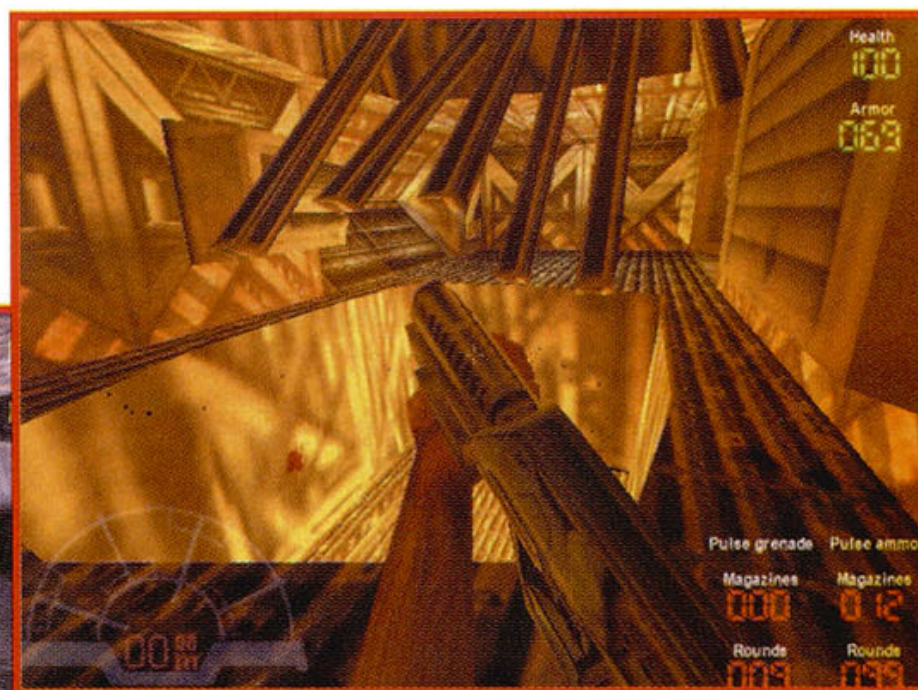
Entre agachado pelo duto de ventilação



Ative as quatro chaves na coluna e vá para a saída

Logo à sua frente há duas portas. Entre na sala com um enorme buraco no chão, pegue a mochila sobre a mesa e saia do complexo.

De costas para a portão, siga em frente, entre à direita no final do corredor, vire à esquerda e novamente à esquerda. Atravesse o portão de South Lock e siga pelo corredor de pedras até o final da fase, mas cuidado com os Aliens: aqui eles estão mais ferozes do que nunca.



Atenção ao chegar a este local: passe abaixado, bem no canto do buraco e tenha cuidado com os aliens

Episódio 3 - Invasão (Invasion)

Saia do tanque, suba as escadas e siga pelo corredor. Suba outro lance de escadas e no final do corredor entre à esquerda. Suba mais escadas, passe pela porta, vá pela direita, entre à esquerda, passe por uma porta e entre à direita. Vá até o final, suba outro lance de escadas, entre na sala e vire o registro. Desça, entre à direita e vá até o final do caminho (não desça as escadas). Vire à direita, pule da plataforma, vire outro registro e pule direto no elevador à sua esquerda.

No pavimento inferior, entre no único corredor que existe e siga até que se abra uma porta. Suba as escadas, abra outro registro, saia da sala e entre à esquerda. No corredor, entre na primeira entrada à sua direita e suba de elevador. Lá em cima suba no outro elevador, desça no beiral e siga até o final do caminho. Entre à direita e suba dois lances de escada.

Entre à direita e logo depois à esquerda. Desça as escadas, entre em uma sala no final da sala maior e abra outro registro. Suba as escadas, vá em frente e no final entre à direita. Siga pelo corredor até chegar a outra escada, suba e abra outro registro.

Desça e siga em frente até achar um buraco no chão. Você tem de cair no buraco, mas faça isso abaixado, para não ser triturado pelo ventilador. Salve o jogo antes de fazer esta manobra, pois é muito difícil acertar.

Na sala do ventilador, entre na área de vidro e abra os dois registros. Saia pela porta ao lado, suba a escada, pule para a escada à sua frente, suba e entre à direita. Siga até o final do corredor e cruze a porta que estava com as luzes vermelhas (agora estão verdes). Subindo o elevador e as escadas até o final, você será resgatado por uma nave no hangar.



Os aliens são rápidos e se atiram sobre você



Abaixe-se para pular neste buraco sem se machucar

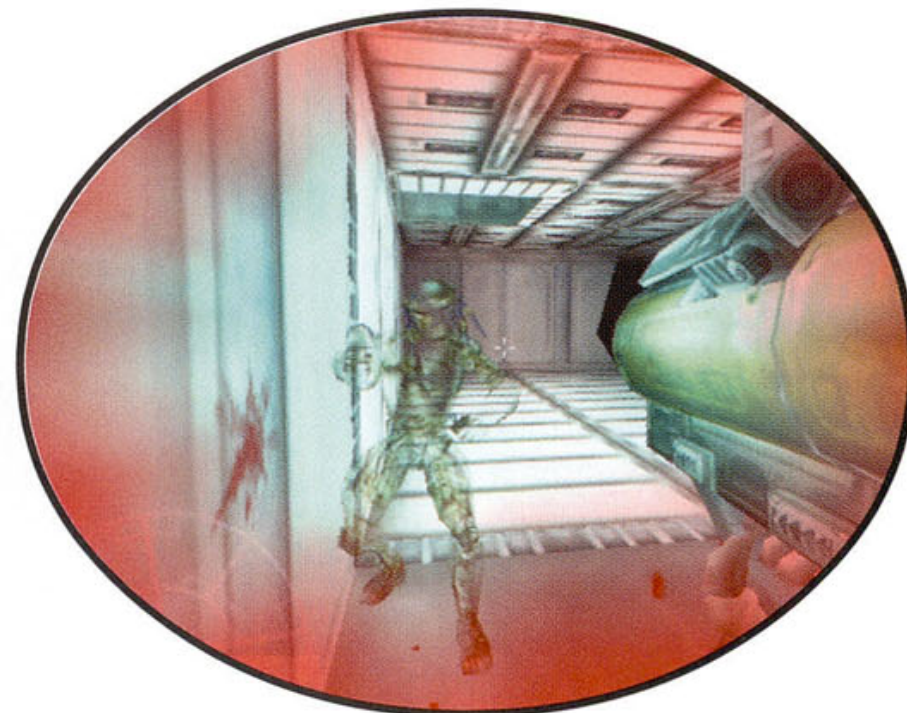
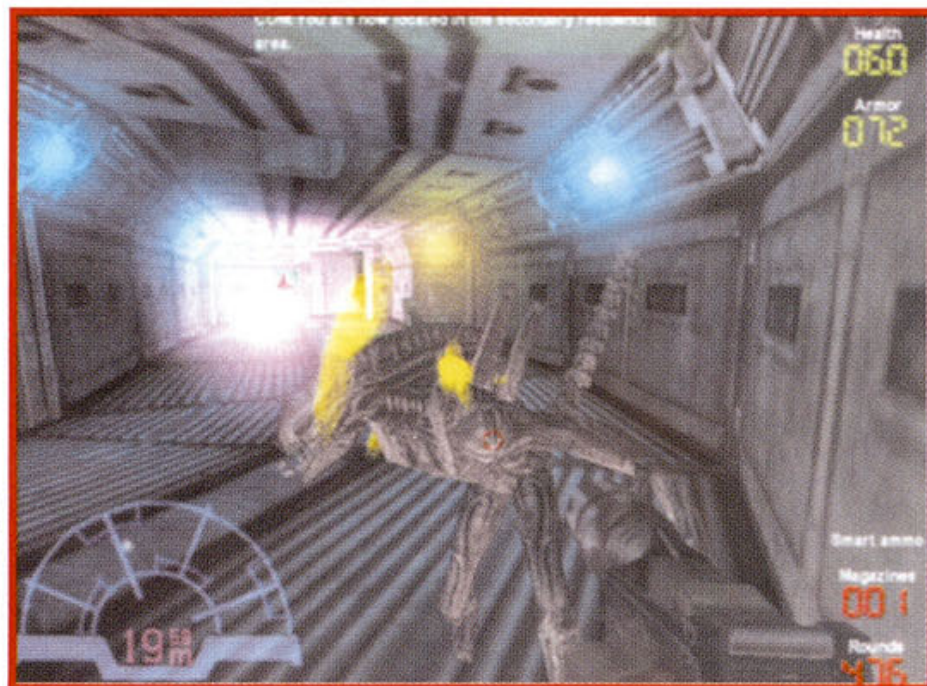
Episódio 4 - Orbital

Siga pelo corredor até a porta grande, abra a porta à esquerda e passe por ela. No salão, abra a porta à sua direita e entre à esquerda. Desça as escadas e siga à direita. Vá em frente, atravesse três portas e na área ao ar livre siga pela porta à esquerda. Vá até a escadaria, suba, siga pelo corredor até o elevador. Desça e atravesse a sala rapidamente, até chegar a uma porta. Suba

até encontrar outro elevador.

Lá no alto, encoste nas grades para que elas se abram. Vá até o final do corredor, suba as escadas até que se abra outro alçapão. Na estufa atravesse o salão, abra a porta, entre, atravesse a outra estufa e abra a porta para encontrar uma escotilha toda iluminada. Pule lá para dentro.

No final desta sala, aperte a alavanca à direita



Os efeitos visuais são legais mas podem causar tontura no jogador

Episódio 5 - Tyrargo

Puxe a alavanca e entre em um grande hangar. Suba as escadas, puxe a segunda alavanca para abrir a porta e entre. Vá em frente até chegar à sala cheia de armários. Estoure a grade no fundo, desça as escadas, suba, estoure novamente as grades e entre na sala à direita.

Puxe a alavanca ao seu lado e suba no elevador. Siga pelo corredor até o final, puxe a alavanca que está à esquerda e volte até o elevador, mas não entre. Passe pela porta ao seu lado.

Siga em frente, passe pelas duas colunas e suba as escadas até encontrar dois grandes ventiladores. Puxe a alavanca à esquerda e passe pela porta à sua

direita. Vá até o final do corredor e puxe a alavanca para abrir a porta à sua frente. Desça com o elevador e siga até o hangar principal. Fique de costas para a porta principal (que está com a luz vermelha). Depois que você matar os dois predadores, a porta vai se abrir: siga por ali.



Verifique todos os cantos: os aliens sobem até pelas paredes

Episódio 6 - Hangar

Abra a porta e atire nas bombas e em todas as caixas. Saia da sala somente depois que destruir com tiros as caixas que seu inimigo jogar em você. Atravesse rápido para a direita e atire nas bombas do outro lado. Entre na fenda que se abriu no chão e ative o botão para abrir uma porta. Atire nos dois botijões e aproxime-se da porta em que há um painel no chão. Ative-o uma vez, dê uma volta rápida para se livrar do inimigo e ative-o novamente.

Entre rapidamente na sala bem em frente ao painel e feche a porta de vidro. Veja seu inimigo sair para um passeio no espaço. Se você sobreviver e detonar os inimigos vai conseguir pontos suficientes para se divertir nas fases de bônus.



Para detonar os mosntros da fase final você tem de ser rápido no gatilho

E ainda tem mais

Se você ainda tem fôlego de sobra, experimente jogar com os outros personagens disponíveis no jogo. Veja algumas dicas:

Só para Aliens

Os aliens são rápidos, movem-se no chão, nas paredes e no teto e podem cair de qualquer altura sem se machucar. No ataque usam apenas as garras e a cauda e depois de eliminados seu sangue ácido ainda fere o oponente.

- Ataque o inimigo por trás.
- Para se livrar da mira do inimigo mova-se rapidamente.
- Treine os saltos para se livrar de encrencas.
- Sempre que possível, ataque de cima.

Perfil do Predator

O Predator é uma máquina de guerra, mais forte que seus oponentes e mais resistente a ferimentos.

Seu capacete tem recursos como a visão especial e o efeito de camuflagem, que o torna invisível.

- Ao lutar contra os aliens, evite usar a pistola de plasma: os golpes diretos resultam em muito ácido. Pegue-os com uma onda de explosão. Use a pistola contra os humanos.
- Para escolher suas presas, use o campo de camuflagem junto com as habilidades de zoom.
- Fique atento às limitações de seu campo de camuflagem. Quando você se move a camuflagem torna-se menos eficiente. Em áreas de iluminação brilhante é fácil notar as irregularidades da camuflagem.

Vá com calma!

Evite ficar muitas horas jogando sem parar: o realismo e os efeitos 3D do jogo podem causar tontura e mal-estar. Se você se sentir mal, pare de jogar imediatamente

SHADOW MAN

**JOGUE E VIAJE...
ENTRE O MUNDO
DOS VIVOS
E DOS MORTOS!**



- LEGENDAS EM PORTUGUÊS!
- GAME ENVOLVENTE E ASSUSTADOR.
- LUTE CONTRA UMA INFINIDADE DE INIMIGOS DO ALÉM!
- MAIS DE 70 HORAS DE JOGO!
- ESTILO DE COMBATE SIMILAR A ZELDA 64.
- COMPATÍVEL COM CARTUCHO DE EXPANSÃO E RUMBLE PAK.


BUG'S LIFE



LANÇAMENTO

6x R\$ 27,70

DUKE NUKEM ZERO HOUR



LANÇAMENTO

6x R\$ 27,70

THE NEW TETRIS




LANÇAMENTO

GRÁTIS 1 CONTROLLER AMARELO

6x R\$ 27,70

ALL STAR TENNIS 99



LANÇAMENTO

6x R\$ 27,70

HIBRID HEAVEN



LANÇAMENTO

6x R\$ 27,70

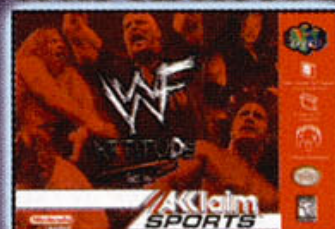
QUAKE II



LANÇAMENTO

6x R\$ 27,70


WWF ATTITUDE



LANÇAMENTO

6x R\$ 27,70

WORLD DRIVE CHAMPIONSHIP



LANÇAMENTO

6x R\$ 27,70

LEGEND OF ZELDA
COM GUIA DE JOGO EM PORTUGUÊS



LANÇAMENTO

6x R\$ 27,70

SUPER SMASH BROS



LANÇAMENTO

6x R\$ 23,90


STAR WARS: RACER
COM GUIA DE JOGO EM PORTUGUÊS



LANÇAMENTO

6x R\$ 18,40

SHADOW MAN



LANÇAMENTO

6x R\$ 27,70

CASTLEVANIA 64



LANÇAMENTO

6x R\$ 23,90

COMMAND & CONQUER



LANÇAMENTO

6x R\$ 23,90

MARIO PARTY



LANÇAMENTO

6x R\$ 23,90

FIFA 99



LANÇAMENTO

6x R\$ 23,90

STAR WARS: ROGUE SQUADRON



LANÇAMENTO

6x R\$ 23,90

GOLDENEYE 007



LANÇAMENTO

6x R\$ 23,90

SOUTH PARK
COM LEGENDAS EM PORTUGUÊS



LANÇAMENTO

GRÁTIS 1 CONTROLLER PRETO

6x R\$ 23,90

AS AVENTURAS DO FUSCA!



LANÇAMENTO

6x R\$ 23,90

INTERNATIONAL S/STAR SOCCER 98



LANÇAMENTO

6x R\$ 23,90

SUPER MARIO 64

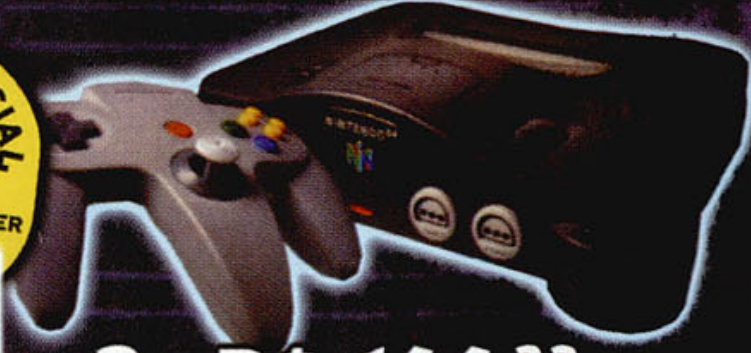


LANÇAMENTO

6x R\$ 18,40

NINTENDO 64

**PROMOÇÃO ESPECIAL
DIA DAS CRIANÇAS**
NINTENDO 64 +
STAR WARS EPISÓDIO: 1 RACER



3x R\$ 166,33
ou **6x R\$ 99,00**



CARTUCHO DE EXPANSÃO
3x R\$ 26,33

CARTUCHO DE MEMÓRIA

3x R\$ 16,33



RUMBLE PAK
3x R\$ 16,33

CONTROLLER N64

NAS CORES AMARELO, AZUL,
CINZA, PRETO, VERDE E VERMELHO.

3x R\$ 23,00



SUPER NINTENDO

3x R\$ 89,66
ou **6x R\$ 53,00**

GRÁTIS 02 GAMES:
KIRBY'S AVALANCHE,
SUPER MARIO WORLD,
E 2º CONTROLLER



INTERNATIONAL SS SOCCER DELUXE



3x R\$ 23,00

SUPER GAME BOY



3x R\$ 16,33

MARIO PAINT



3x R\$ 16,33

KIRBY SUPER STAR



3x R\$ 19,66

F-ZERO



3x R\$ 13,00

DONKEY KONG COUNTRY 3



3x R\$ 23,00

SUPER MARIO KART



3x R\$ 23,00

SUPER MARIO ALL STAR



3x R\$ 23,00

DONKEY KONG COUNTRY 2



3x R\$ 23,00

PILOTWINGS



3x R\$ 13,00

CONTROLE EXTRA



3x R\$ 9,66

CONSOLES E GAMES N64 AGORA EM 6 VEZES!!

Nintendo

by **gradiente**



GAME BOY COLOR

- IMAGENS MAIS NÍTIDAS
- COMPATÍVEL COM TODA A BIBLIOTECA DE TÍTULOS.
- NAS CORES ROXO E LILÁS TRANSPARENTE.

6x R\$ 42,60
ou **3x R\$ 76,33**

POKÉMON ESPECIAL

1 GAME BOY POCKET + 1 CARTUCHO POKÉMON
+ 1 CABO GAME LINK + 1 GUIA DE JOGO



6x R\$ 31,40 CADA
ou **3x R\$ 56,33**

BARBIE: AVENTURA SUBMARINA



3x R\$ 23,00

POKÉMON AZUL OU VERMELHO



3x R\$ 23,00 CADA

KIRBY'S DREAM LAND 2



3x R\$ 9,66

JAMES BOND 007



3x R\$ 16,33

SUPER MARIO BROS DELUXE

COMPATÍVEL APENAS COM GAME BOY COLOR



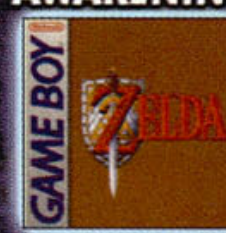
3x R\$ 23,00

WARIO LAND



3x R\$ 13,00

ZELDA: LINK'S AWAKENING



3x R\$ 23,00

MORTAL KOMBAT 4



3x R\$ 23,00

GAME BOY pocket 26,33 CADA



30% menor que o Game Boy original.
Mesmo tamanho de tela, maior brilho e nitidez.
Aceita todos os cartuchos da linha Game Boy.
Funciona com apenas duas pilhas AAA.

ACEITAMOS TODOS OS CARTÕES DE CRÉDITO E PAGAMENTOS EM CHEQUE.

LIGUE AGORA

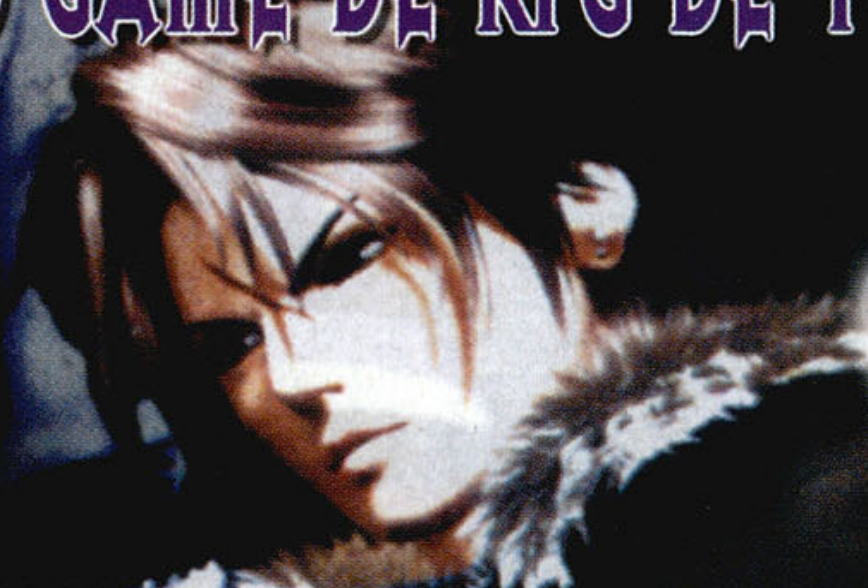
(011) 7295-9666

E RECEBA EM CASA

DIRECTSHOPPING

COMPRE PELA INTERNET:
www.dshop.com

FINAL FANTASY 8: O MELHOR, MAIOR E MAIS AGUARDADO GAME DE RPG DE TODOS OS TEMPOS!



PLAYSTATION

2x R\$ 215,03

ou **10x R\$ 51,00**

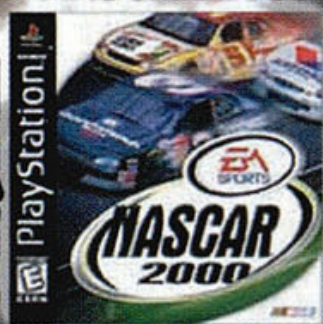
DINO CRISIS



OMEGA BOOST



NASCAR 2000



HOT WHEELS



STAR WARS PHANTOM MENACE



LUNAR SILVER STAR STORY



METAL GEAR SOLID



LEGACY OF KAIN: SOUL REAVER



2x R\$ 64,05 CADA

STAR OCEAN



FINAL FANTASY 7



DRIVER



GAME SHARK



OUTROS LANÇAMENTOS:

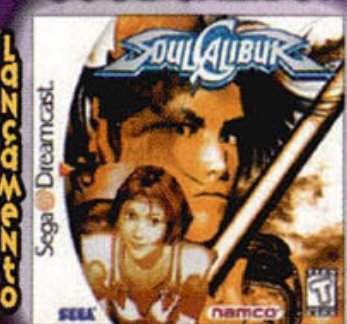
Indiana Jones and the Infernal Machine (Aventura)
Jet Moto 3 (Simulação) - Broken Sword 2 (RPG)

DREAMCAST



2x R\$ 322,65
ou **10x R\$ 76,00**

SOUL CALIBUR



MORTAL KOMBAT GOLD



NBA SHOWTIME



2x R\$ 64,05 CADA

SONIC ADVENTURE



BLUE STINGER



OUTROS LANÇAMENTOS:

Ready 2 Rumble Boxing (Luta)
House of The Dead 2 (Ação)
Monaco Grand Prix (Corrida)

CONSULTE SOBRE OUTROS TÍTULOS E ACESSÓRIOS

IMPORTAÇÃO DIRETA EM NOME DO CLIENTE. IMPOSTOS JÁ INCLUSOS. ACEITAMOS TODOS OS CARTÕES DE CRÉDITO.

LIGUE **AGORA RETRO** (011) 7295-9666

E RECEBA EM CASA



DIRECTSHOPPING

COMPRA PELA INTERNET
www.dshop.com

Preços em Reais são referências, calculados com base na cotação do dólar (US\$ 1,00 = R\$ 1,83) - sujeitos à variação pelo câmbio da data da compra. - Jogos de 3,9% ao mês.

Ofertas válidas enquanto durarem os estoques. Jogos compatíveis com consoles americanos. - Consoles fornecidos no sistema NTSC.



RETRO AVENGERS WELHO



Em prol da cultura gamer!

A Retro Avengers é uma equipe empenhada em recuperar e manter a hegemonia clássica do universo gamer, por meio da disponibilização de revistas antigas.

A digitalização do acervo se perfaz através de um processo minucioso de digitalização e restauração dos exemplares que chegam ao nosso público com qualidade impecável.

É um trabalho gratuito e disponibilizado na internet, sem ônus ao leitor. Por isso, quaisquer valores cobrados pelo acervo não devem ser aceitos - denuncie!


Para manter este trabalho em plena atividade, contamos também com as doações proporcionadas pelos ilustres leitores. Contamos com vocês!

Digitalizado por: **evil_arthas**


Editada por: **evil_arthas**

Revista: **Ricardo Hutter**

Para ficar informado sobre os lançamentos de cada edição, nos acompanhe no facebook e para doações entre em contato através do nosso e-mail.

 facebook.com/retroavengers

 retroavengers@gmail.com

 retroavengers.blogspot.com.br

