

**ação
games**

SÓ DICAS

618

**Truques e
estratégias
testadas e
aprovadas**

Edição Especial Nº 11
Julho 99 R\$ 4,00



**STAR
WARS:
Segredos de
Racer
e Phantom
Manace**

**GRIN
FANDANGO:
Roteiro
completo**

**Como passar
em todas as
etapas de**

GEX 3

**Conheça os
personagens
secrets de**

Super Smash Bros



O
ORIGINAL

**ESTÁ
DE VOLTA!**



SUPER-HOMEM TM

ETERNAMENTE

O EVENTO QUE VOCÊ ESPERAVA!
EDIÇÃO ESPECIAL PRODUZIDA PELOS MAIORES ROTEIRISTAS
E DESENHISTAS DO HOMEM DE AÇO.

GRÁTIS: PÔSTER ESPETACULAR
ILUSTRADO POR ALEX ROSS!

Nas bancas a partir de 12 de julho.

Fundador:
VICTOR CIVITA
(1907-1990)

Presidente e Editor: Roberto Civita
Vice-Presidente e Diretor Editorial: Thomaz Souto Corrêa
Vice-Presidente Executivo: Luiz Gabriel Rico
Vice-Presidente de Operações: Gilberto Fischel

Diretor de Desenvolvimento Editorial: Celso Nucci Filho
Diretor de Planejamento e Controle: Celso Tomanik
Secretário Editorial: Eugênio Bucci
Diretor de Serviços Editoriais: Henri Kobata
Diretor de Recursos Humanos: Marcel Caig
Diretor Editorial Adjunto: Matinas Suzuki Jr.
Diretor de Publicidade: Nicolino Spina

SÓ DICAS

DIVISÃO JOVEM

REDAÇÃO

Editora-Chefe: Noelly Russo
Editora: Mônica Pina
Editor de Arte: João Ailton O. de Andrade
Diagramador: Renato Viliegas
Analistas de jogos: Ivan Cordon e Ronny Marinoto
Coordenadora de Produção: Érica Luísa Assan Câmara
Colaboraram nesta edição: Humberto Martinez e V. Schultz (análise de jogos); Alexandre Jubran (ilustração de capa); Mozart Latorre (diagramação)

APOIO EDITORIAL

Depto. de Documentação: Susana Camargo
Abril Press: José Carlos Augusto
Nova York: Grace de Souza
Paris: Pedro de Souza

COMERCIAL

Diretor de Marketing: Marcus Vinicius Ramos Vieira
Gerente de Marketing: Sérgio R. Ferreirinho
Gerente de Produção e Prepress: Marcos C. Agueda
Assistente de Produto: Arianne T. Malta

PUBLICIDADE

Diretor: Moacyr Guimarães
Executivas de Contas: Letícia di Lallo, Sandra Mara Moskovich, Susana Vieira Silva
Coordenadora: Juliana de Moura

ADMINISTRAÇÃO E ASSINATURAS

Gerente: Eliseu Urban

IMPRESSA NA DIVISÃO GRÁFICA DA EDITORA ABRIL S.A.



PRESIDÊNCIA: Roberto Civita, Presidente e Editor, José Augusto Pinto Moreira e Thomaz Souto Corrêa, Vice-Presidentes Executivos.

VICE-PRESIDENTES: Geraldo Nogueira de Aguiar, Giancarlo Civita, José Wilson Armani Paschoal, Luiz Gabriel Rico, Peter Rosenwald.

Editorial

Sabe por que as dicas da sua Ação Games são melhores que as dos concorrentes? Porque elas são testadas. Nenhuma dica é publicada na revista sem que antes os pilotos a testem para ver se dão certo mesmo.

Não tem nada mais chato do que dica que não funciona, não é mesmo? A gente acha que nosso leitor merece o maior respeito, por isso temos o cuidado de aplicar um controle de qualidade bem rigoroso em todas as informações que publicamos para você.

Nesta edição, você vai encontrar detonados para PC, Nintendo 64 e Playstation, além de dicas importantes para jogar Star Wars - Racer, o jogo de "Guerra nas Estrelas".

Gex 3, Grim Fandango e Smash Brothers são os games que a gente apresenta para você passo a passo.

Então. Está esperando o que para correr para seu console ou PC e passar aquela fase em que você ficou enroscado? Bom jogo!!

Redação Ação Games

Índice

Dreamcast

46 - Sega Rally 2

Nintendo 64

12 - Battle Tanx

12 - Extreme G2

12 - Fifa Soccer '99

12 - F-Zero X

12 - Iggy's Reckin' Balls

13 - Glover

14 - Kobe Bryant in NBA Courtside

14 - Lode Runner 3D

14 - Micro Machines 64 Turbo

15 - MK Mythologies: Sub-Zero

14 - Nightmare Creatures

15 - Rampage 2: Universal Tour

16 - Snowboard Kids 2

16 - South Park

16 - Space Station Silicon Valley

16 - Star Wars: Rogue Squadron

4 - Star Wars: Episode 1 Racer

6 - Super Smash Brothers

Playstation

29 - Adidas Power Soccer '98

29 - Advan Racing

29 - Akuji the Heartless

30 - Apocalypse

30 - Asteroids

30 - Blast Radius

31 - Colin McRae Rally

31 - Dead in the Water

31 - Fifa Soccer '99

31 - Hot Shots Golf

20 e 32 - Gex 3: Deep Cover Gecko

32 - King of Fighters '98

33 - Knockout Kings

33 - Marvel SHeroes Vs. Street Fighter

5 - Metal Gear Solid

34 - Motor Head

34 - MK Mythologies: Sub-Zero

34 - Need for Speed: High Stakes

35 - O.D.T

35 - Rally Cross 2

35 - Rampage 2: Universal Tour

36 - Roll Away

36 - Rollcage

37 - Silent Hill

37 - Small Soldiers

38 - Test Drive Off-Road 2

38 - Toca 2

38 - Tricky Sliders

39 - Twisted Metal 3

39 - War Games

Saturno

47 - Dracula X

Neo Geo

46 - King of Fighters '98

47 - Brave Fencer Musashiden

47 - Bust a Groove

47 - Croc

Computador

44 - Blood 2

44 - Delta Force

44 - Half Life

45 - Mig-29 Fulcrum

45 - Rogue Squadron 3D

4 - Star Wars: The Phantom Menace



Phantom Menace

Habilite novos personagens

Atenção: Para entrar com os códigos a seguir aperte a tecla [Backspace] e digite o código indicado. Aperte [Enter] para entrar com a dica.

Jogue como Quin-Gon Jinn - iamquigon



A rainha ataca todos os robôs

Jogue como a Rainha Amidala - iamqueen

Jogue como o comandante Panaka - iampanaka

Jogue como Obi-Wan - iamobi

Autodestruição - donttttt

Diminuir a dificuldade - istink

Aumentar a dificuldade - irule the world

Os códigos a seguir só podem ser utilizados cinco vezes ao longo de todo o jogo e a cada vez que você utilizar um deles aumenta a dificuldade. Só use quando necessário.

Completar energia - give me life

Todas as armas e munições - ilike to cheat

Armas mais poderosas - happy

NINTENDO 64

Star Wars: Episode 1 Racer

Fique invencível, descubra um menu cheio de segredos e os pilotos secretos

Acesse o menu secreto e fique invencível

- Entre em Free Play e escolha um bloco vazio (Empty). Se todos estiverem ocupados, apague um deles apertando C↑ e depois clicando em Delete. Antes de escrever suas iniciais, segure o botão Z, pressionando-o, e aperte o botão L sobre as letras RRJABBA. Sem soltar Z, aperte L sobre End. Note que as letras vão aparecendo no canto inferior esquerdo do vídeo. Quando você clicar em End, um OK no mesmo lugar confirma o truque. Coloque normalmente suas iniciais e comece uma corrida. Pause o jogo e com o menu de pause na tela aperte ←, ↓, →, ↑. Clique na nova opção Game Cheats para encontrar um menu secreto.

Um dos truques disponíveis é o Invincibility. Coloque-o na posição On para tornar-se invulnerável: sua nave não sofrerá mais nenhum dano durante o jogo.

Use os botões C←, C↓, C→, C↑, para mover o cursor e ligar ou desligar os truques deste menu.

Mirror Mode - Entre em Free Play e escolha um bloco vazio. Antes de escrever suas iniciais, segure Z pressionado e aperte L sobre as letras RRTHEBEAST. Sem soltar Z, aperte L sobre End. Coloque suas iniciais, vá para o jogo use o truque para acessar o menu secreto. Você terá a opção Mirror Mode, para correr com o sentido das pistas invertido.



Acione um menu com truques muito especiais

Piloto secreto - Entre em Free Play e escolha um bloco vazio. Antes de escrever suas iniciais, segure o botão Z, pressionando-o, e aperte o botão L sobre as letras RRJINNRE. Sem soltar Z, aperte L sobre End e entre com suas iniciais. Escolha um bloco onde já esteja habilitado o piloto Mars Guo. Na tela de seleção de personagens, procure pelo piloto secreto Jinn Reesco, um dos melhores corredores.

Piloto secreto CY Yunga - Entre em Free Play e escolha um bloco vazio. Antes de escrever suas iniciais, segure o botão Z, pressionando-o, e aperte o botão L sobre as letras RRCYYUN. Sem soltar Z, aperte L sobre End e entre com suas iniciais. Escolha um bloco onde esteja habilitado o piloto Bullseye Navior. Na tela de seleção de personagens, procure pelo piloto CY Yunga.

Assista às provocações - No modo Tournament, na tela que antecede a corrida, segure Z e aperte A para assistir a uma provocação do oponente.

Largue turbinado - Na largada, quando a contagem regressiva chegar em 1 e o número estiver sumindo, segure o botão A (Acelerador) para conseguir uma largada turbinada.

PLAYSTATION Metal Gear Solid

Truques e dicas para deixar o jogo ainda mais divertido

Itens Especiais



Use o Stealth para camuflagem

Stealth - Faça o final em que você salva Otacon e receba este item.

Bandana - Faça o final em que você salva Meryl e pegue este item que deixa suas munições infinitas.

Câmera - Termine o jogo em menos de cinco horas para ganhar uma câmera.

Roupas Secretas

Toque - Para habilitar as opções a seguir você precisa ter um Memory Card com bastante espaço livre.



Snake começa o jogo com estilo

Snake joga de smocking - Faça os dois finais diferentes (salvando Meryl e depois salvando Otacon) e salve os dois jogos no mesmo block do Memory Card. Jogue pela terceira vez e Snake vai trocar de roupa no elevador do início do jogo.

Ninja de armadura vermelha - Ter-

mine o jogo fazendo os dois tipos de final e salve no mesmo block do Memory Card. Use este save para jogar uma terceira vez e sempre que você encontrar o Ninja ele estará de armadura vermelha.

Meryl de lingerie - Entre no duto de ventilação que leva à cela do Darpa Chief e olhe pela grade para ver Meryl fazendo exercícios em sua cela. Saia do duto e olhe pela grade novamente: Meryl estará fazendo outro exercício, com menos roupa. Repita o processo para ver até onde ela chega com o striptease.

Flagrante em Meryl - Meryl aparece disfarçada com a roupa do inimigo e logo corre para o banheiro. Seja rápido e vá atrás para vê-la antes que ela vista sua roupa normal.

Truques especiais

Enxergue pelos olhos de Psycho Mantis - Ao enfrentar Psycho Mantis, ele entrará em sua mente para prever seus movimentos. Aperte ▲ para acionar a visão em primeira pessoa e enxergar pelos olhos do inimigo.

Vença Psycho Mantis - Ao enfrentar Psycho Mantis, tire o controle da primeira entrada do console e encaixe-o na segunda. O poder deste chefe é baseado em ler sua mente. Jogando com o controle na segunda entrada você o impede de fazer isso e consegue derrotá-lo mais facilmente.

Seja salvo pelo Ninja - Resista sempre à tortura e quando surgir uma oportunidade de escapar deixe que o guarda prenda-o novamente. Após um certo tempo, o Ninja fica cansado de esperar e vem salvá-lo.

Deixe o guarda com dor de barriga permante - Durante a fuga da cela na sala de tortura, não detone o carcereiro. Fuja para a sala de tortura e espere até que ele venha atrás de você. Quando ele tentar prendê-lo, vai ficar com uma dor de barriga absurda e passará o resto do jogo no banheiro.

Carona de caminhão - Quando encontrar qualquer caixa de disfarce, leia o que está escrita nela - pode ser To Heliport (para o heliporto) ou To Nuke Storage (para o depósito nuclear). Entre em qualquer caminhão e disfarce-se de caixa. Um guarda vai passar, notar que a caixa não pertence àquela área e levará você de caminhão até a área correspondente.

Amigos lobos - Depois de passar pela caverna dos lobos, Meryl estará parada na saída, com vários lobos ao seu redor. Dê um soco nela e rapidamente disfarce-se de caixa. Sem poder mordê-lo, o lobo vai se contentar em fazer xixi na caixa. Sempre que precisar passar pela caverna, disfarce-se usando a mesma caixa para que os lobos reconheçam o cheiro e fiquem amigos.

Massagem virtual - Para que esta dica funcione é necessário usar um controle Dual Shock. Após resistir três vezes à tortura de Ocelot, a doutora Naomi Campbell ligará em seu Codec e perguntará como você está. Snake faz um charme e diz que seu braço está doendo, de tanto apertar o botão para resistir à tortura. Ela diz ao jogador para encostar o controle Dual Shock no braço dolorido e faz o controle tremer, só para relaxar seus músculos.

Bronca 1 - Quando estiver no elevador de carga repleto de corvos voando, atire nos bichos. O coronel vai ligar no seu Codec e lembrá-lo que você está em uma missão para salvar o mundo e não para servir de espantalho.

Bronca 2 - Ligue dez vezes seguidas para o Codec de Mei-Ling e escolha a opção Don't Save. Além da bronca, a japonesinha mostra a língua para você.

SUPER SM

Confira os golpes, os jogos de bônus e veja como

Por Ronny Marinoto

Diversão garantida para toda a turma, o jogo reúne personagens famosos da Nintendo em um jogo de luta bem engraçado e desafiador.

Em Smash Bros, vence a batalha quem acertar mais golpes no adversário até o final do tempo determinado ou quem conseguir jogar o outro lutador para fora do cenário. Olhando ao redor você encontra armadilhas e itens que podem ser usados durante a luta.

No modo para Um jogador o desafio é enfrentar todos os inimigos em seus respectivos cenários. Na luta con-

tra os Yoshis, por exemplo, você não enfrenta apenas um, mas uma turma inteira de Yoshis. No final do jogo, você será desafiado por uma luva gigante que se rebelou por ter sido sempre coadjuvante em outros jogos.

No modo de jogo Versus, podem participar até quatro jogadores, sendo duas duplas ou quatro times individuais. É o modo mais divertido. Cada lutador tem suas próprias características, usando elementos e golpes de suas aventuras individuais, assim, Link usa sua espada e Mario atira bolas de fogo.

No modo para Um jogador você vai encontrar três tipos de Bonus Game, que servem para você ganhar mais pontos. Desafiando sempre a sua habilidade com os personagens, todos eles fazem uma contagem regressiva de tempo. Os Bonus Game são os seguintes:

Bonus Game 1 - Você deverá atingir todos os alvos espalhados pela tela e para isso terá de dominar todas as técnicas do seu personagem. Treine no Bônus Game 1 Pratique.

Bonus Game 2 - O desafio é pisar sobre todas as plataformas com luzes que aparecem na tela. Treine no modo Bônus Game 2 Pratique.

Bonus Game 3 - Numa corrida contra o tempo, você deve ultrapassar obstáculos e enfrentar inimigos ou desviar deles. Nesses desafios não há modo de treino.

Veja os principais golpes e vença todos os Bônus Game 1.

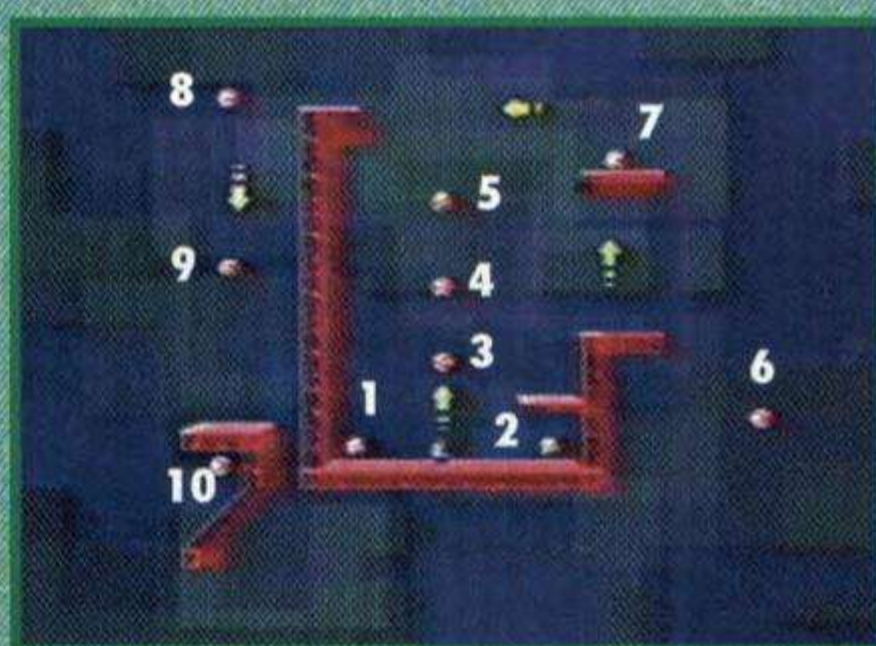
MARIO

Com certeza o personagem mais famoso e adorado da Nintendo, usa como golpe principal os tiros de fogo.



Durante a luta aperte o botão L para ver Mario crescer

Bonus Game 1



Alvos 1 e 2 - Acerte-os com o ataque do botão A.

Alvo 3 - Dê um salto simples e acerte-o com o ataque do botão A.

Alvo 4 - Use o salto duplo e em seguida ↑+B.

Alvo 5 - De cima da plataforma, use o salto duplo e acerte-o com ↑+B.

Alvo 6 - Atire do alto da plataforma para acertar o alvo número 6.

Alvo 7 - Espere que a plataforma desça e use o salto duplo e o golpe ↑+B.

COMANDOS

Todos os personagens utilizam os mesmos comandos básicos, mas cada um ataca do seu jeito

A - Soco ou ataque fraco, pegar e usar itens

→+**A** - Ataque com cabeçada ou soco forte

↑+**A** ou ↓+**A** - Ataque forte

←+**A** ou →+**A** com o lutador no ar - Ataque médio

B - Magia ou ataque forte

↓+**B** - Ataque forte

↑+**B** - Ataque especial

R - Agarrar

L - Provocação

→→ - Corrida

Botão C - Salto (use dois saltos seguidos para salto duplo).

Roupa nova - Selecione seu personagem na tela de seleção e use os botões C para mudar a cor da roupa dele.

ASH BROS

NINTENDO 64

se dar bem nesse super jogo de luta da Nintendo

Alvo 8 - De cima da plataforma móvel, use um salto duplo e o golpe ↑+B para atingir o outro lado. Então atire no alvo 8 usando o botão B.

Alvo 9 - Deixe seu personagem cair da plataforma e, na queda, acerte o alvo 9 com o ataque do botão A.

Alvo 10 - Deixe que o personagem caia pelo lado esquerdo da plataforma. No ar, salte em direção ao alvo e acerte-o com o ataque do botão A.

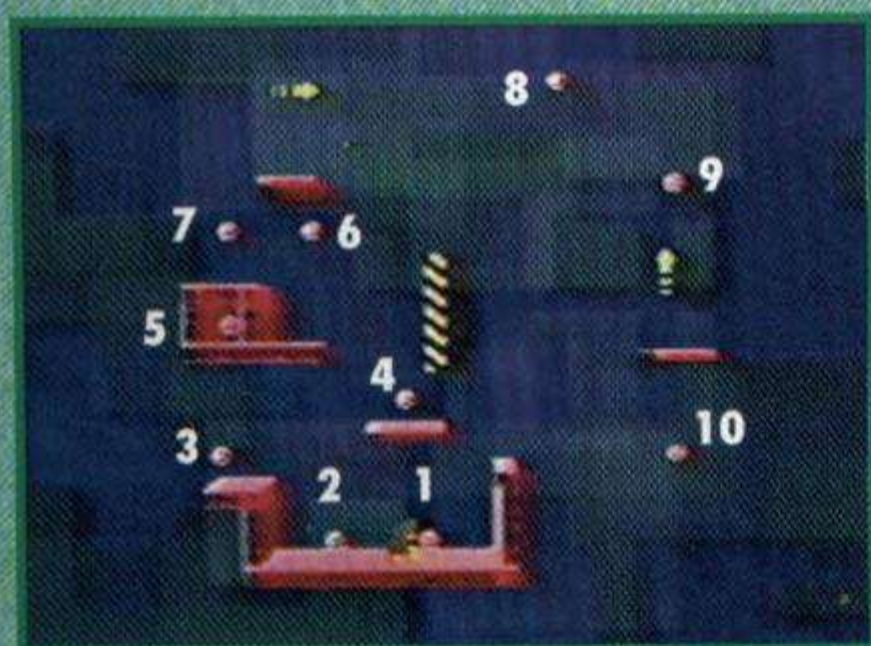
DONKEY KONG

Com o macacão não tem moleza. É um dos mais fortes do jogo e ataca com socos potentes.



Perto do inimigo use B e depois B para soltar um supersoco

Bonus Game 1



Alvos 1, 2 e 3 - Acerte estes alvos com o golpe do botão A.

Alvo 4 - Após saltar sobre a plataforma móvel, ataque-o com A.

Alvo 5 - Acerte este com o comando Frente+A.

Alvo 6 e 7 - Use o salto simples e depois o ataque do botão A.

Alvo 8 - Use um salto duplo de cima da plataforma em direção ao alvo 8 e, no ar, use o comando ↑+B para atingi-lo. Certifique-se de estar alinhado com a plataforma abaixo do alvo número 9.

Alvo 9 - Depois que aterrissar, use um salto duplo e o ataque do botão A.

Alvo 10 - Deixe Kong cair pelo lado esquerdo da plataforma. No ar, use um salto em direção ao alvo e acerte-o com o ataque do botão A.

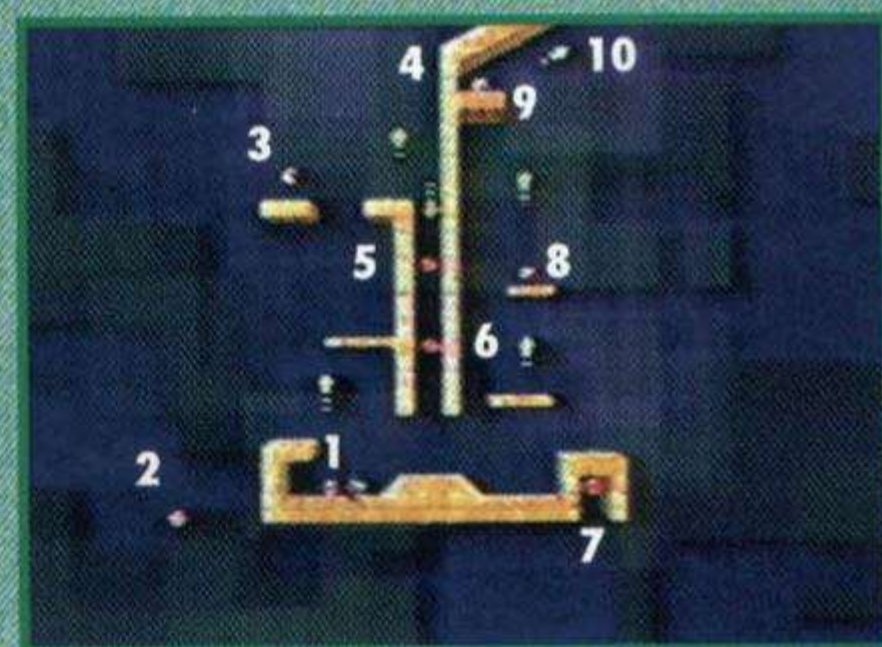
LINK

Um dos maiores sucessos do mundo dos games, Link arrebenta os adversários com os golpes de sua legendaria espada.



Produza um arsenal de bombas com ↓+B e lance-as no inimigo com o botão A

Bonus Game 1



Alvo 1 - Acerte este alvo com o ataque de espada no botão A.

Alvo 2 - Use o comando ↓+B para produzir uma bomba e lance-a no alvo com o botão A.

Alvo 3 - Depois que estiver sobre a plataforma, use um salto simples e detone o alvo com o ataque do botão A.

Alvo 4 - Salte da plataforma número 3 para a base à sua direita, posicionando-se bem abaixo do alvo 4 e use o salto duplo e o comando ↑+B para acertá-lo.

Alvos 5 e 6 - Deixe Link cair pela passagem e use o botão A para acertar os alvos 5 e 6. Como alternativa, lance bombas na passagem.

Alvo 7 - Use o comando Frente+A para acertar este alvo.

Alvo 8 - Usando um salto duplo chegue até a plataforma e acerte-o com uma espadada do botão A.

Alvo 9 - Da plataforma 8 use um salto duplo seguido do comando ↑+B para atingir o alvo 9. Certifique-se de se manter na base onde ele está.

Alvo 10 - Usando um salto duplo da base onde estava o alvo 9, vá em direção ao alvo 10 e acerte-o com o comando ↑+B.

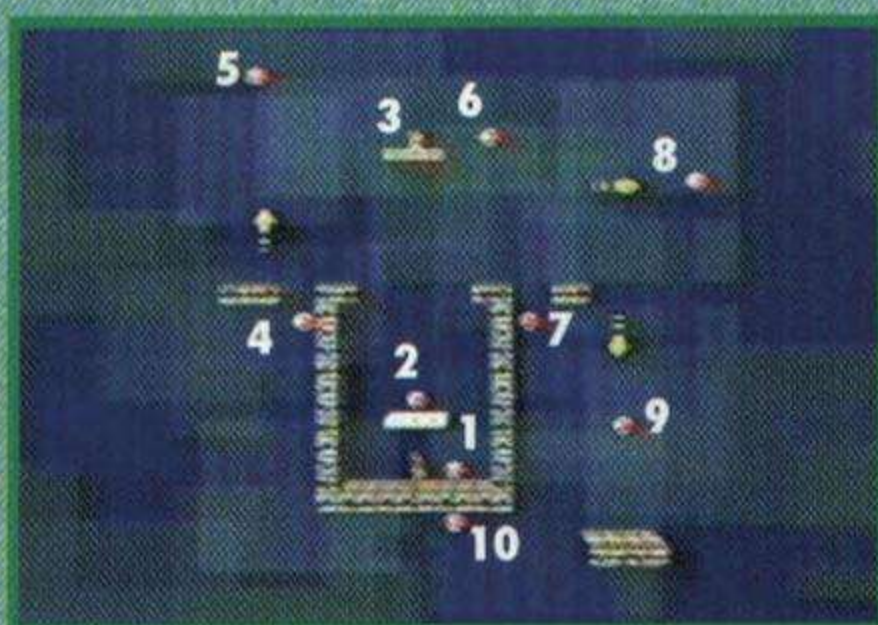
SAMUS

Uma lutadora da série Metroid do Super Nintedo, tem uma arma alienígena com alto poder de fogo.



Aperte B e espere carregar o tiro e na hora certa dispare com B

Bonus Game 1



Alvo 1 - Acerte-o com botão A.

Alvo 2 - Depois de subir na plataforma, acerte-o apertando o botão A.

Alvo 3 - Espere a plataforma móvel descer e use o salto duplo. Acerte o alvo com o botão A.

Alvo 4 - Use o salto simples passando de uma plataforma para outra e, no ar, use o comando ↓+B para soltar uma bomba no alvo.

Alvo 5 - Use o salto duplo e no ar o comando ↑+B para atingi-lo.

Alvo 6 - Da plataforma bem abaixo do alvo 6, use o salto duplo e o golpe ↑+B para acertá-lo.

Alvo 7 - Salte de uma base para outra. No ar, use o comando ↓+B para soltar uma bomba e atingir este alvo.

Alvo 8 - De cima da plataforma faça um salto simples e atire no alvo com o botão B.

Alvo 9 - Ao cair da plataforma no ar acerte o alvo com o botão A ou espere atingir a base e use um salto simples

e o ataque do botão A.

Alvo 10 - Use o botão B para disparar um tiro neste alvo.

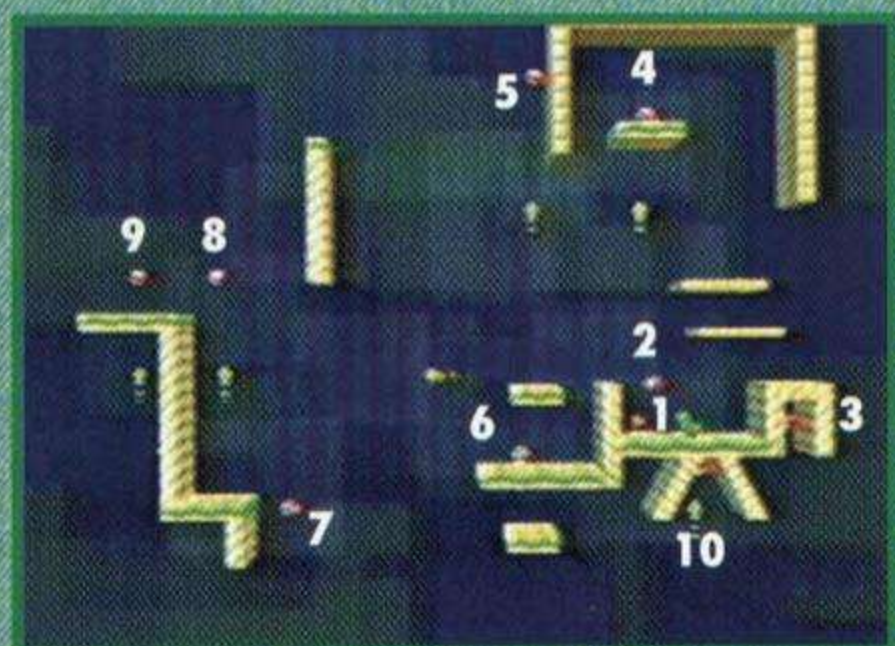
YOSHI

Conquistando o público com seu jeito meigo e engraçadinho, ele dispara seus ovos nos adversários e dá trabalho para ser derrotado.



Atire ovos no inimigos com ↑+B

Bonus Game 1



Alvo 1 - Use o ataque do botão A.

Alvo 2 - Use o salto simples e acerte o alvo com o botão A.

Alvo 3 - Acerte este alvo com o comando Frente+A.

Alvo 4 - Usando o salto duplo para alcançar a plataforma, acerte o alvo com o botão A.

Alvo 5 - Sobre a plataforma móvel, faça um salto duplo e no ar acerte o alvo com ↑+B. Se segurar B por mais tempo o ovo será lançado mais longe.

Alvo 6 - Use o ataque do botão A.

Alvo 7 - Salte para a base da esquerda, atire ovos no alvo com ↑+B.

Alvos 8 e 9 - Já na plataforma da esquerda, use o salto duplo e em seguida o comando ↑+B para atingir os alvos com os ovos.

Alvo 10 - Volte para a plataforma da direita e desça na plataforma móvel. Quando ela for na direção do alvo, salte e use outro salto no ar. Para chegar ao alvo, use o botão A para acertá-lo.

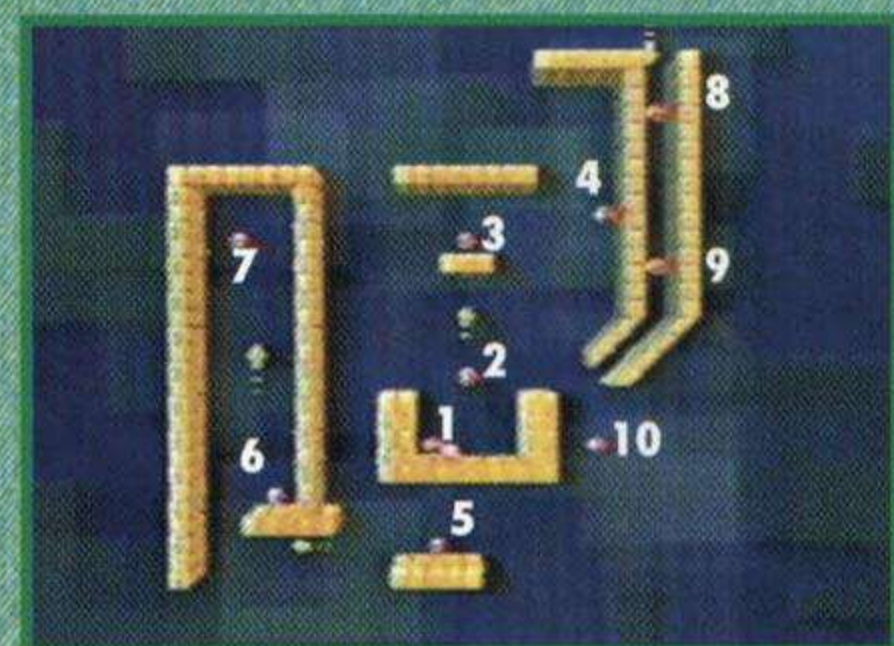
KIRBY

Um personagem pouco conhecido, mas que já fez muitas aparições em outros jogos. Sua arma principal é o poder de imitar os outros lutadores sugando seus poderes.



Salte sobre os inimigos e use o golpe ↓+B e caia sobre eles

Bonus Game 1



Alvo 1 - Acerte-o com o botão A.

Alvo 2 - Use o salto simples e o ataque com o botão A.

Alvo 3 - Faça um salto duplo para chegar até a plataforma e acerte-o com o ataque do botão A.

Alvo 4 - Da plataforma, faça um salto duplo em direção ao alvo e acerte-o com o ataque do botão A.

Alvo 5 - Desça até a plataforma móvel e acerte o alvo com o botão A.

Alvo 6 - Salte para a esquerda da plataforma móvel e use outro salto. No ar, use o botão A para atingir o alvo.

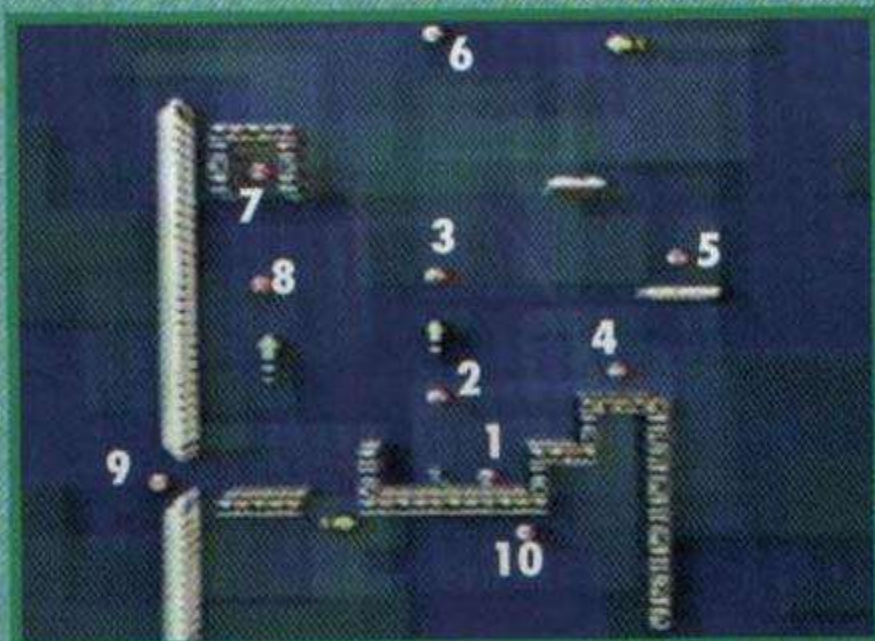
Alvo 7 - Use um salto duplo e o comando $\uparrow + B$ para acertar este alvo.

Alvos 8, 9 e 10 - Salte sobre a passagem e no ar use o golpe $\downarrow + B$ para transformar-se em pedra e atingir os três alvos.

FOX

O piloto espacial Fox McCloud vem com toda sua experiência ensinar novas técnicas de luta e defesa.

Bonus Game 1



Alvo 1 - Use o botão A para acertar este alvo.

Alvo 2 - Usando um salto simples, acerte o alvo com A.

Alvo 3 - Salto duplo e ataque com o botão A.

Alvo 4 - Use o botão A.

Alvo 5 - Já na plataforma, use o ataque com o botão A.

Alvo 6 - Da plataforma mais alta, use um salto duplo em direção ao alvo e faça $\uparrow + B$ para acertá-lo.

Alvo 7 - Use um salto duplo e depois o comando $\uparrow + B$ para atingir este alvo.



Quando estiver em apuros use o golpe $\uparrow + B$ para fugir rapidamente

Alvo 8 - Faça um salto duplo e acerte o alvo com o botão A.

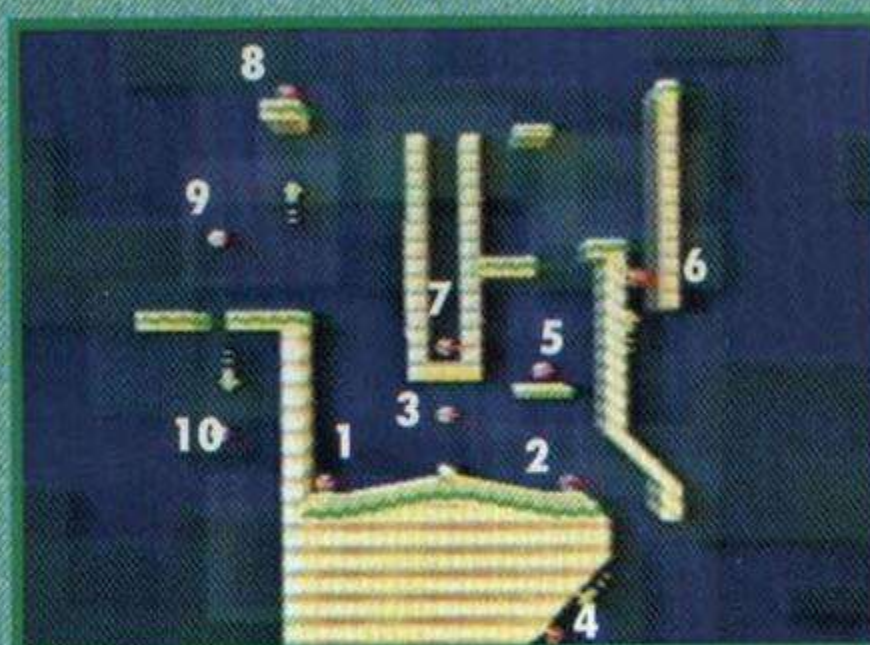
Alvo 9 - Use o botão B e acerte um tiro neste alvo.

Alvo 10 - Ao cair pelo lado direito da plataforma, salte em direção ao alvo. Seja preciso e acerte-o com um tiro do botão B. Como alternativa, use $\uparrow + B$.

PIKACHU

Uma mistura de urso com orelhas de coelho, Pikachu é um bichinho que se irrita facilmente. Tem como arma principal tiros elétricos.

Bonus Game 1



Alvos 1 e 2 - Acerte-os com o ataque do botão A.

Alvo 3 - Use um salto simples e acerte-o com o botão A.

Alvo 4 - Use o tiro com o botão B para acertar este alvo.

Alvo 5 - Depois de usar um salto duplo e chegar até a plataforma, acerte o alvo com o botão A.

Alvo 6 - Use o botão B e dispare um tiro no alvo 6.

Alvo 7 - Com o botão B atire dentro da passagem para acertar este alvo.

Alvo 8 - Salte sobre a plataforma e use A para acertá-lo.

Alvo 9 - Faça um salto simples e depois acerte o alvo com o botão A.

Alvo 10 - Deixe o personagem cair em direção ao alvo e use o ataque com o botão A para acertá-lo.

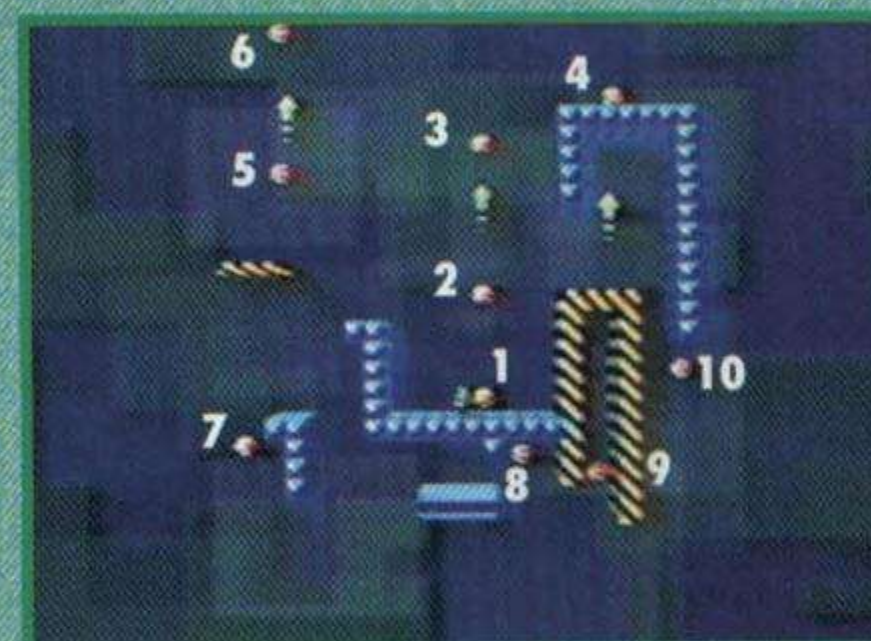
LUIGI

O companheiro fiel de Mario não poderia ficar de fora. Usa praticamente os mesmos golpes que seu irmão, atirando bolas de fogo.



Os tiros de Luigi não quicam como os de Mario, mas também são muito eficientes

Bonus Game 1



Alvo 1 - Use o botão A para acertar este alvo.

Alvo 2 - Faça um salto simples e use A para acertá-lo.

Alvo 3 - Use um salto duplo. No ar, use o comando $\uparrow + B$ e atinja este alvo.

Alvo 4 - Partindo da plataforma amarela e preta, faça um salto duplo. Depois use o comando $\uparrow + B$ para alcançar o alvo 4. Use o ataque do botão A para acertá-lo.

Alvo 5 - Saltando da plataforma móvel, acerte o alvo com o botão A.

Alvo 6 - Use um salto duplo e no ar faça $\uparrow + B$ para atingir o alvo 6.

Alvo 7 - Caia pelo lado esquerdo da plataforma e acerte o alvo com o botão A. No ar, use um salto para o lado direito na direção da plataforma móvel. Depois, com o comando $\uparrow + B$ chegue até ela.

Alvos 8 e 9 - De cima da plataforma móvel, use salto simples e o botão B para acertá-los com tiros.

Alvo 10 - Despenque pelo lado direito da plataforma e acerte o alvo com o ataque do botão A.

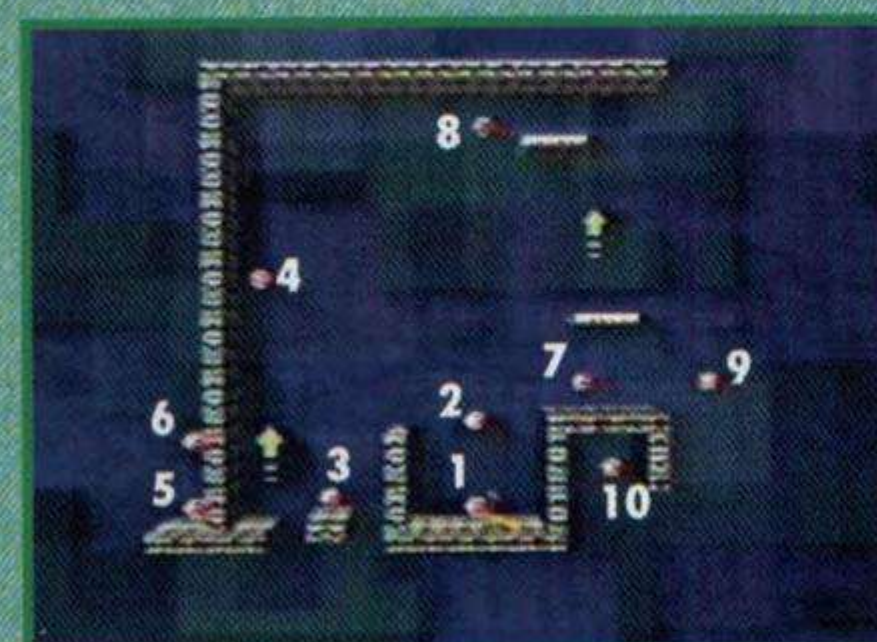
CAPTAIN FALCON

Ninguém sabe o que este cara está fazendo aqui... Talvez seja apenas mais um convidado ilustre. Ele é um tradicional piloto das corridas de F-Zero, mas não é bom de briga.



O ponto forte de Captain Falcon é este ataque com o botão B

Bonus Game 1



Alvo 1 - Acerte o alvo usando A.

Alvo 2 - Use um salto simples e o botão A.

Alvo 3 - Já na plataforma, use A para acertar o alvo.

Alvo 4 - Da plataforma móvel, use o salto duplo em direção ao alvo e acerte-o com o A.

Alvos 5 e 6 - Acerte-os com o ataque especial usando o botão B.

Alvo 7 - Acerte este alvo com o ataque do botão A.

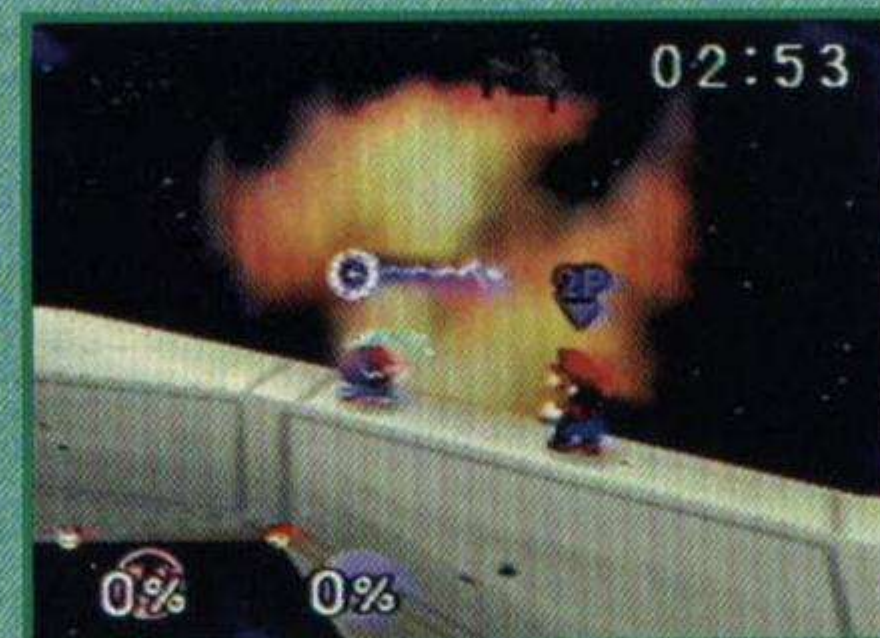
Alvo 8 - Faça um salto duplo para alcançar a plataforma de cima e acerte o alvo com um ataque do botão B.

Alvo 9 - Da ponta da plataforma, use o ataque com o botão B.

Alvo 10 - Deixe o personagem cair pelo lado direito da plataforma. No ar salte em direção ao alvo 10, acerte-o com o botão A.

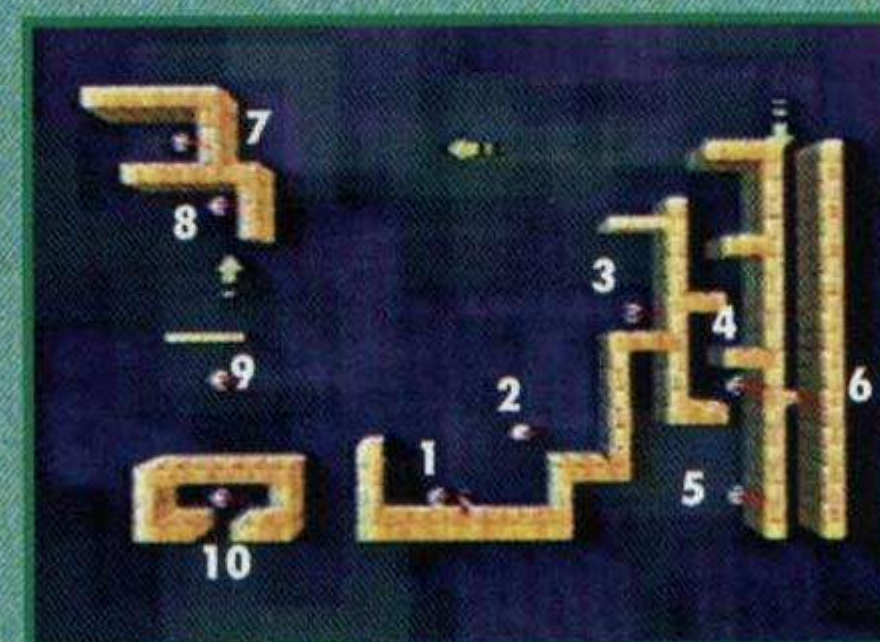
NESS

Personagem principal do jogo Earthbound para Super Nintendo, é um menino com superpoderes, mas que também não é bom de briga.



Use ↑ + B para disparar um tiro, você poderá controlar este tiro com o Stick analógico

Bonus Game 1



Alvo 1 - Acerte-o com o botão A.

Alvo 2 - Salto simples e o botão A.

Alvo 3 - Use o ataque com o botão A para acertar este alvo.

Alvos 4 e 5 - De frente para o alvo número 4, use o botão B para lançar uma magia e destruir os alvos 4 e 5.

Alvo 6 - De frente para a passagem onde está o alvo 6, use o comando ↑ + B para disparar um tiro. Esse tiro pode ser guiado com o Stick analógico. Faça com que ele atinja o alvo.

Alvo 7 - De cima da plataforma móvel, use o comando ↑ + B e leve o tiro até o alvo número 7.

Alvo 8 - Coloque-se bem abaixo do alvo e atire usando ↑ + B.

Alvo 9 - Faça um salto simples e acerte-o com o botão A.

Alvo 10 - Caia da plataforma. No ar, use um salto em direção a passagem. Depois acerte o alvo com o ataque do botão A.

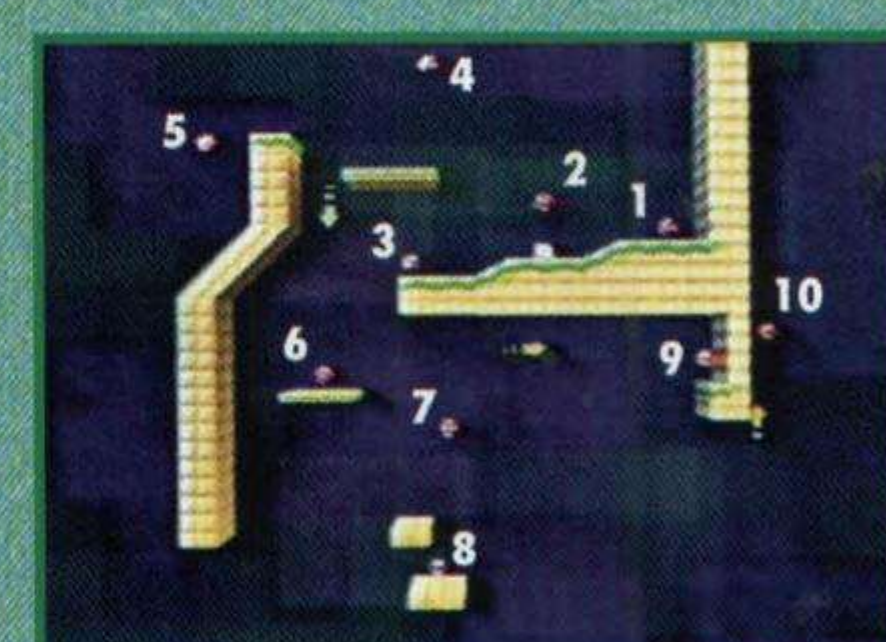
JIGGLYPUFF (PURIN)

Parece ser da família do Kirby, até mesmo seus movimentos são iguais. Tem baixo poder de combate.



Perto do adversário aperte B para fazê-lo dormir

Bonus Game 1



Alvos 1 e 3 - Acerte-os com ataque do botão A.

Alvo 2 - Faça um salto simples e acerte-o com A.

Alvo 4 - De cima da plataforma, use o salto duplo e acerte o alvo com o botão A.

Alvo 5 - Caia da plataforma e acerte-o com o ataque do botão A. Depois use o botão de salto para voltar voando até a plataforma.

Alvo 6 - Sobre a plataforma móvel, Use A para acertar este alvo.

Alvo 7 - Use um salto duplo e acerte-o com o botão A.

Alvo 8 - Caia sobre a plataforma móvel e acerte o alvo com o botão A.

Alvo 9 - Usando um salto duplo da plataforma menor em direção ao alvo, quando seu vôo estiver no fim, aperte B para atingir o alvo e ficar sobre a plataforma.

Alvo 10 - Caia da plataforma e use o salto para voar até o alvo 10, acertando-o com o botão A.

CENÁRIO SECRETO

Complete o jogo com todos os oito personagens normais. Depois dispute uma batalha em cada cenário do modo Versus. O novo estágio aparecerá acima da opção Random. A tela tem um cenário que imita o jogo Mario World, com armadilhas e túneis de transporte iguaizinhos.



SEGREDOS

PERSONAGENS SECRETOS



Luigi - Complete o modo Practice Bonus 1, com todos os personagens normais. Luigi irá desafiá-lo e você precisa vencê-lo para que ele fique acessível na tela de seleção de personagens.



Captain Falcon - Termine o jogo no modo 1 Player usando qualquer personagem em qualquer nível de dificuldade, mas você só poderá usar um Continue se necessário. Conseguindo isso, Captain Falcon vai desafiá-lo. Vença-o na batalha para que ele fique disponível na tela de seleção de personagens.



Ness - Para ter este personagem habilitado você deve terminar o jogo no modo 1 Player usando qualquer personagem na dificuldade Normal e com limite máximo de três vidas no estoque. Não use nenhum Continue. Depois que vencer a luva gigante, Ness vai desafiá-lo e você tem de vencer.



Jigglypuff (Purin) - Termine o jogo no modo 1 Player com qualquer personagem e nível de dificuldade, usando quantos Continues forem necessários. Vença a luta contra Jigglypuff e ele será habilitado na seleção de personagens.



Battle Tanx

Invencibilidade, armas infinitas e outros truques

Todas as senhas devem ser digitadas na opção Input Code.

Invencibilidade - Coloque a senha MSTSRVV.

Todas as armas - Senha PLVRZM.

Munição infinita - Utilize a senha LTSFBLLTS para ter munição normal infinita.

Vidas infinitas - Use LVFRVR.

Invisibilidade - Basta colocar a senha CRSTLCLR.

Todas as gangues - Jogue no modo Campaign com todas as gangues, uti-

lizando a senha LTSLTSGNGS.

Todas as histórias - Coloque a senha CDPLT, selecione o modo Campaign e em seguida clique em Start Game. Você assistirá às histórias de todas as gangues.

Tela giratória - Só por curiosidade, use a senha HVRL. Não dá para jogar.

Cenário multicolorido - Com a senha CNCTHRTM, a cor do fundo da tela muda o tempo todo.

Suicídio - Para se autodestruir, aperte os botões C← + C↓ + C→ + C↑.

Extreme-G2

Corra na pista que quiser e com a melhor moto

Habilite a moto Spectre e todas as pistas do jogo - Entre na tela de Options, clique em Password e coloque a seguinte senha: 3GP8ZKW76ZMW. Você poderá correr usando a Spectre, a melhor moto do game, e de quebra ainda habilita todas as pistas.



Pilote a Spectre em todas as pistas

Fifa Soccer 99

Ronaldinho no jogo

Craque escondido - Selecione o time Inter Milan. Faça uma substituição e coloque em campo o reserva Calcio A., que tem a camisa 9. Repare bem: ele é careca, tem referências estatísticas impressionantes e é um craque em campo. Você acaba de encontrar o Ronaldinho.



Ronaldinho aparece disfarçado

F-Zero X

Destrua os inimigos com um ataque especial



Rodopie e detone os inimigos

Ataque especial - Durante o jogo, aperte R, Z, R, Z. Você sai rodopiando e detona os adversários. É muito útil no Battle Mode.



Iggy's Reckin' Balls

Todos os personagens, pistas, seleção de fases e muito mais

Na tela do menu principal, segure o botão Z e aperte R. Isso irá abrir a opção Enter Cheat. É nessa tela que você colocará as senhas. Durante o jogo, aperte Start para pausar e entre em Cheat para ligar ou desligar os truques.

Todas as pistas - Coloque a senha THE UNIVERSE.

Glover

Transforme a bola, suma com os inimigos e altere a gravidade

Um montão de truques: As seqüências devem ser executadas com o jogo pausado. Uma mensagem na tela confirma que as magias foram acionadas.

Nova bola - Faça C↑, C↓, C↑, C↓, C↑, C↓, C←, C↑.

Vidas infinitas - Use C↑, C↑, C↑, C↑, C↑, C→, C↓, C→.

Energia infinita - Faça C→, C→, C↓, C→, C→, C→, C↑, C←.

Jogar com pouca gravidade - Use C←, C←, C↑, C←, C→, C↑, C↑, C↑.

Girar a tela para a direita - Faça C←, C→, C↑, C↑, C↓, C→, C↓, C→.

Girar a tela para a esquerda - Use C→, C↓, C→, C↓, C↑, C↑, C→, C←.

Glover grandão - Faça C↓, C↓, C↓, C←, C←, C↓, C→, C←.

Magia do sapo - Acerte seus inimigos, transformando-os temporariamente



Transforme os inimigos em sapos

te em sapos. Faça C↓, C←, C↓, C↓, C←, C↓, C↑, C←.

Magia de velocidade - Para ficar veloz por um tempo determinado, faça C←, C←, C→, C↑, C→, C←, C↓, C↓.

Magia negra - Acerte os inimigos com essa magia e eles desaparecem. Use o botão R para disparar. Faça C↑, C←, C←, C←, C←, C↑, C→, C↑.

Bola grande - Para aumentar o tamanho da bola, use C↓, C↓, C↑, C↓, C↓, C←, C→, C↓.

Encontre os Garibs - Durante o jogo, aperte o botão R. A luva indica onde estão os Garibs (itens com estrelas) da fase. Use C←, C↑, C→, C↓, C←, C↑, C←, C←.

Bola bumerangue - Sempre que atirar uma bola ela voltará para você. Use C→, C↑, C↑, C↑, C↑, C←, C←, C↓.

Acione todos os Check Points - Faça C↓, C↓, C→, C←, C↑, C↑, C↓, C← e acione no menu a opção Check Point. Você poderá ir para qualquer Check Point da fase.



Use truques e passe pelos portais

Abra todos os Portais - Faça C↑, C→, C→, C↓, C←, C↓, C↑, C→. Clique na opção Return to Castle. Quando sair, você passa por qualquer Portal.

Abra todas as fases - Após usar a dica para abrir os Portais, entre em qualquer fase, aperte pausa e faça: C↓, C↓, C←, C↑, C↑, C↑, C→. Clique na opção Return to Castle para abrir as fases.

Desligue os truques - Basta apertar C↓ oito vezes.



Indique a fase em que quer jogar

Seleção de fases - Use a senha JUM PAROUND e você verá a opção GOTOxx. Basta trocar o xx pelo número da fase desejada. Aperte Start para voltar a jogar.

Turbos infinitos - Use GOBABY. Ao jogar, dispare os turbos apertando Z.

Personagens gorduchos - Senha TOOMUCHPIE.

Pistas grudentas - Senha GOOEY GOOGOO.



Corra em perigosas pistas de gelo

Todos os personagens - Ponha HAPPYHEADS e habilite todas as bolinhas, menos a namorada de Iggy's.

Pistas de gelo - Senha ICEPRINCESS.

Turbos poderosos - Use a senha 2TIMES e dobre o tempo de duração dos turbos.

Personagens pequenos - Use a senha MICROBALLS.

Jogo em preto e branco - Ponha a senha ROLFHARRIS.

Fundo escuro nos cenários - Senha 2ROKTOO.

Corrida de saltos - Coloque a senha NONSTOP. Seus personagens só correrão aos saltos.

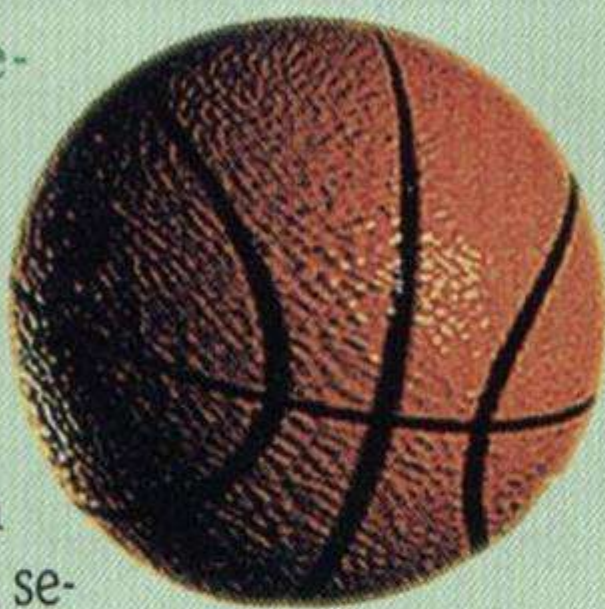
Kobe Bryant in NBA Courtside

Jogue com novas equipes e com um time de alienígenas

Times secretos

No Menu Principal, coloque o cursor sobre o item Pre-Season, segure L e aperte A.

Na tela de Seleção de Times aparecem três novas equipes: duas da Nintendo e a turma da Left Field, empresa que produziu o jogo.

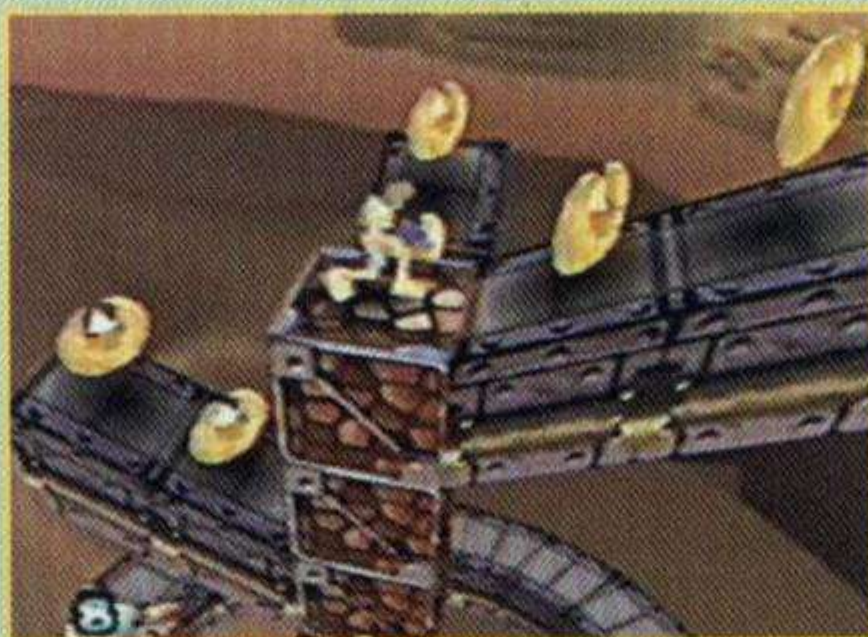


Transforme sua equipe em ETs

Jogue com extraterrestres - No Menu Principal aperte a sequência de comandos C↑, C↓, C←, C→, Start, Start, A, B, A, R, Z. Depois que ouvir um som confirmando a dica, faça o truque para habilitar os times secretos (veja na dica anterior). Em seguida, selecione a equipe Left Field, que agora é formada por um grupo de alienígenas malucos.

Lode Runner 3D

Divirta-se em todos os mundos



Jogue em todos os mundos do jogo

Habilite todos os mundos - Pause o jogo, segure Z e aperte R, B, A, B, A, C↑, C↓, C←, C→, C↑, C↓, C←, C→. No mesmo Menu aparece a opção Unlock Worlds: No/Yes. Selecione Yes e clique em Select World para escolher qualquer planeta.

Nightmare Creatures

Todos os truques do Menu Secreto

Habilite o Menu Secreto - Entre na tela de Password e digite C↓, ↑, C↑, C←, C↑, ←, C↓, C← e A para encontrar o Menu de Opções Secretas. Selecione os itens apresentados neste Menu e escolha qualquer fase. Jogue como monstro e habilite vidas e armas infinitas. A única restrição é que você não pode jogar como monstro na última fase do jogo.

Micro Machines

Acione o turbo, quebre e habilite um modo secreto e os carros do jogo

Atenção - Todas as sequências devem ser realizadas com o jogo pausado. Um som confirma que o truque funcionou. Mas lembre-se de que ao iniciar uma nova corrida os truques devem ser feitos novamente.

Turbo - Aperte C←, C↓, C→, C←, C↑, C↓, C↓, C↓, C↓. Volte ao jogo com motor turbinado.



Seu carro agora é um giz de sinuca

Transforme os carros em objetos - Aperte ↓, ↓, ↑, ↑, →, →, ←, ←. Um som confirma que a dica funcionou. Cada vez que você repetir a sequência de comandos indicada acima, seu carro se transforma em um objeto diferente.

Supersaltos - Para dar saltos maiores, aperte C←, C→, C→, ↓, ↑, ↓, ←, ↓, ↓. Use R para pular.

Adversários quebrados - Use C→, C↑, C←, C↓, C→, C↑, C←, C↓. Os carros controlados pelo computador tornam-se lentos, como se estivessem quebrados.

Mais segredos

Ative o Modo Debug - Para ativar o Debug Mode use C←, ↑, ↓, ↓, C←, C→, C→, C↑, C↑. Com o Debug

es 64 Turbo

os adversários,
e exploda todos



Um dos carros disponíveis

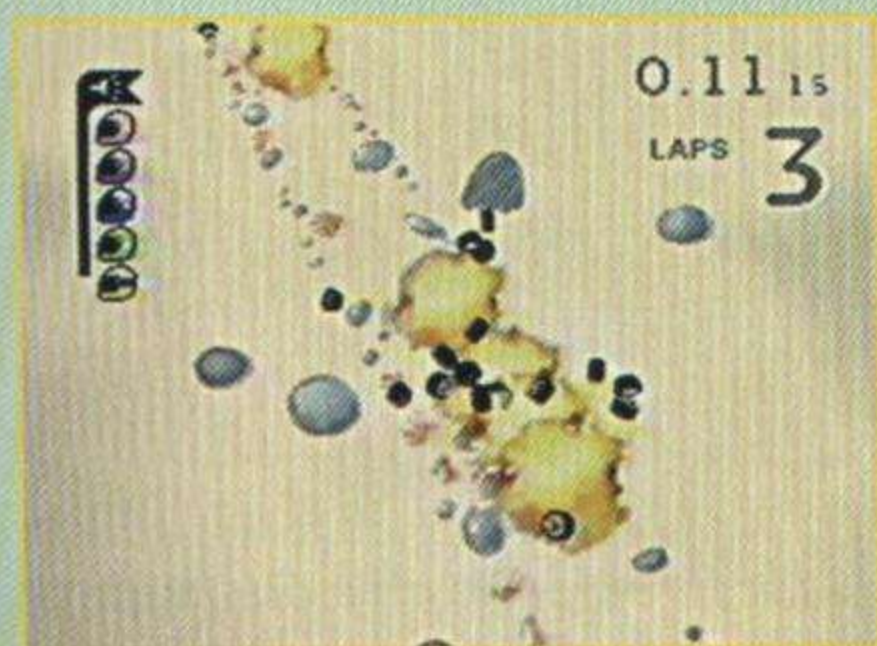
Mode ativado você pode usar qualquer das combinações a seguir. Para cada nova corrida, repita toda a sequência que ativa o modo Debug.

Vitória fácil - Durante o jogo segure Z e aperte C↓.

Mudar o ângulo da câmera - Segure Z e aperte ↑, →, ↓, ←.

Zoom - Durante a corrida, segure Z e aperte L ou R para aproximar e distanciar a câmera.

Piloto automático - Durante a corrida, segure Z e aperte, C←. Seu carro será pilotado pelo computador.



Provoque uma explosão em massa

Explosão - Pause o jogo, aperte C←, ↑, ↓, ↓, C←, C→, C→, C↑, C↑, segure Z e aperte C↑, C→, C←. Depois que ouvir um som confirmando o truque, volte a jogar e a qualquer momento aperte C↑+C→+C↓+C← para explodir todos os carros, inclusive o seu.

Mortal Kombat

Mythologies: Sub-Zero

Assista a um final secreto cheio de piadas com os atores nas filmagens reais do jogo

Veja o final secreto com erros de gravação - Na tela de Passwords digite NXCVR e clique em Exit para ganhar dez urnas mágicas.

Volte à tela de Passwords, digite ZCHRRY e clique em Exit para ir direto para a última fase. Fique segurando os botões L+B e deixe que um dos guardas destrua você. Segure os botões até começar a animação. Quando enfrentar Shinnok, para pegar seu medalhão espere o medalhão brilhar congele Shinnok com ↓, → LP e corra em direção ao teleporte, chegando por trás de Shinnok ainda congelado. Use L1 para tirar o medalhão de seu pescoço. Em vez de cor-

rer para o portal que se abriu, ataque o monstro com um

Polar Blast: →, ←, ←, Soco Alto. Rapidamente, aperte Select para entrar na Tela de Inventário do game. Use uma urna para encher a Barra de Magia. Volte ao jogo e dispare outro Polar Blast. Repita a operação até que o monstro caia da ponte. Entre no Portal e termine o jogo. Depois dos créditos, você vê cenas engraçadas, com os erros dos atores, que foram escondidas no jogo.

Dica enviada pelo leitor Dílson Júnior, de Bujaru, PA.

Dica do leitor

Rampage 2: Universal Tour

Habilite todos os personagens secretos e destrua cidades

Atenção: Use os códigos na tela de Passwords para descobrir os personagens indicados.

Myukus - N0T3T

George - SM14N

Ralph - LVPVS

Lizzie - S4VRS

Myukus Roxo - B1G4L



Myukus é uma fera



A lagosta é um dos personagens regulares

Snowboard Kids 2

Jogue turbinado com todos os personagens, pistas e pranchas

Opções especiais

- Na tela de título do jogo aperte Z, B, C ↑, ↓ (no direcional), ← (no controle analógico), → (no controle analógico), ↑ (no direcional), R, Z, A. No final desta sequência a galera do jogo dá um grito confirmando que o truque funcionou. Todos os personagens, pistas e pranchas já estão disponíveis.

Dica do leitor

Lembre-se - Os comandos ↓ e ↑ são usados no controle direcional e os comandos ← e → no controle analógico.

Largada rápida - No exato momento em que aparecer na tela a palavra GO, aperte e segure o botão B e saia turbinado.

Dica enviada por Axel Olsson de Souza, de Porto Alegre, RS.

South Park

Todos os truques do jogo

Menu secreto - Escolha a opção Enter Cheat, coloque a senha BO BBYBIRD e clique em End. Volte ao menu principal e entre em Cheats, onde há um menu secreto com os truques do jogo: seleção de fases, invencibilidade, todos os personagens, todas as armas, munição infinita, Modo Cabeção, personagens magrinhos, Modo em Preto e Branco e créditos. Acione o truque e divirta-se.

Space Station: Silicon Valley

Jogue em todos os níveis

Atenção - Todas as sequências devem ser executadas na tela de Bank Select. Use os comandos ↑, →, ↓ e ← no direcional. Um som confirma cada sequência correta.

Nível vermelho - ↑, ↓, L, Z, ↓, ↑, Z, ↓.

Nível azul - ↑, ↓, Z, L, ↓, C→, Z, ↓.

Nível verde - ↑, ↓, L, Z, ↓, C←, Z, ↓.

Nível amarelo - ↑, ↓, L, Z, ↓, ←, Z, ↓.



No nível amarelo jogue com o camelo

Nível final - ↑, ↓, L, Z, ↓, →, Z, ↓.

Star Wars: Rogue Squadron

Pilote a nave inimiga e até um Cadillac voador

Para executar todos os truques selecione Options. Em seguida, clique em Passcodes e digite uma das senhas indicadas a seguir.

Troque o rosto de Luke pelo rosto do mecânico - Digite na tela de Passcodes a senha HARDROCK.

Habilite todas as fases do jogo - Escreva DEADDACK. Esta senha abre inclusive as fases de bônus disponíveis no game.

Pilote um Cadillac antigo - Digite KOELSCH. Escolha uma das missões nas quais você possa utilizar a nave V-Wing. No lugar desta nave você encontrará um Cadillac antigão. Divirta-se pilotando essa máquina voadora.



Tie Inteceptor: uma ótima nave

Pilote a Tie Interceptor - Primeiro use a senha FARMBOY para habilitar a nave Millenium Falcon. Depois coloque a senha TIEDUP.

Por fim, vá para a tela de seleção de naves, coloque o cursor sobre a Millenium Falcon e aperte o Direcional ↑.

Você verá a nave inimiga Tie Interceptor, da turma de Darth Vader.

GOTHAM CITY DEVASTADA

BATMANTM TERREMOTO

A MELHOR.
A MAIOR.

A MAIS INSTIGANTE
SAGA DO HOMEM-MORCEGO
JÁ PRODUZIDA.

COMEÇA DIA 12 DE JULHO EM
BATMAN: VIGILANTES DE GOTHAM 33

CONTINUA EM

BATMAN 33

BATMAN: VIGILANTES DE GOTHAM 34

BATMAN 34

TERMINA EM

BATMAN: VIGILANTES DE GOTHAM 35.

E Gotham nunca mais será a mesma...

COMMAND & CONQUER

**PARA SER O VENCEDOR
VOCÊ VAI PRECISAR DE
TODA A SUA INTELIGÊNCIA!**



**3x R\$
43,00**

Command & Conquer é um dos jogos de estratégia de maior sucesso no mundo. A versão para Nintendo 64 é baseada na original para PC, que revolucionou o gênero estratégia em tempo real. Com os recursos do N64, muitas inovações e missões exclusivas foram adicionadas e agora terrenos, mapas, exércitos, casas, edifícios, etc são tridimensionais!! Tudo acontece num futuro não muito distante, onde o mundo sofre uma ameaça terrorista. Um grupo conhecido como NOD, liderado por um assassino chamado Kain, começa uma tortuosa conspiração contra o poder internacional de governo. Para se defender, a maioria da população organiza um movimento de defesa global conhecido como GDI. Dependendo do seu humor, você poderá assumir o lado bom ou o ruim desta história. Organize tropas de choque, use armas, comande veículos como tanques, aircrafts e muito mais. Neste jogo, a inteligência faz diferença!!

STAR WARS: RACER

COM GUIA DE JOGO EM PORTUGUÊS



3x R\$ 49,67

SUPER SMASH BROS



3x R\$ 43,00

SOUTH PARK

COM LEGENDAS EM PORTUGUÊS



3x R\$ 43,00

AS AVENTURAS DO FUSCA!



3x R\$ 43,00

SUPER MARIO 64



3x R\$ 33,00

BANJO-KAZOOIE



3x R\$ 43,00

YOSHI'S STORY



3x R\$ 26,33

CASTLEVANIA 64



3x R\$ 43,00

LEGEND OF ZELDA

COM GUIA DE JOGO EM PORTUGUÊS



3x R\$ 53,00

FIFA 99



3x R\$ 43,00

INTERNATIONAL S.STAR SOCCER 98



3x R\$ 43,00

GOLDEN EYE



3x R\$ 43,00

NASCAR 99



3x R\$ 43,00

BUCK BUMBLE



3x R\$ 33,00

MARIO PARTY



3x R\$ 43,00

TUROK 2



3x R\$ 33,00

STAR WARS: ROGUE SQUADRON



3x R\$ 43,00

INTERNATIONAL S.STAR SOCCER 64



3x R\$ 23,00

MISSÃO: IMPOSSÍVEL



3x R\$ 43,00

BOMBERMAN 64



3x R\$ 23,33

TOP GEAR OVERDRIVE



3x R\$ 43,00

**COMPRE AQUI TODOS OS GAMES
DO NINTENDO 64 EM 3X SEM JUROS!**

NINTENDO 64

GRÁTIS: ESCOLHA 1 GAME!
DIDDY KONG RACING,
ou TOP GEAR RALLY
ou LAMBORGHINI 64.



3x R\$ 153,00
OU 10x DE R\$ 59,15

ACESSÓRIOS N64



CARTUCHO DE
EXPANSÃO
R\$ 79,00



RUMBLE PAK
R\$ 49,00

CONTROLLER N64

NAS CORES AMARELO, AZUL,
CINZA, PRETO, VERDE E VERMELHO.
R\$ 69,00



CARTUCHO DE
MEMÓRIA
R\$ 49,00



NA COMPRA DE UM CONSOLE
NINTENDO VOCÊ GANHA UM BONÊ E
UM CADERNO EXCLUSIVOS NINTENDO!

SUPER NINTENDO

3x R\$ 89,67
OU 8x DE R\$ 43,15

GRÁTIS 02 GAMES:
KIRBY'S AVALANCHE,
SUPER MARIO WORLD,
E 2º CONTROLLER



SUPER
STAR WARS



R\$ 69,00

MARIO PAINT



R\$ 49,00

KIRBY
SUPER STAR



R\$ 59,00

DONKEY KONG
COUNTRY 3



R\$ 69,00

DONKEY KONG
COUNTRY 2



R\$ 69,00

PILOTWINGS



R\$ 39,00

F-ZERO



R\$ 39,00

SUPER
MARIO KART



R\$ 69,00

SUPER MARIO
ALL STAR



R\$ 69,00

SUPER
GAME BOY



R\$ 49,00

CONTROLE
EXTRA



R\$ 29,00

GAME BOY COLOR



• IMAGENS MAIS NÍTIDAS
• COMPATÍVEL COM TODA
A BIBLIOTECA DE TÍTULOS.
• NAS CORES ROXO E
LILÁS TRANSPARENTE.

3x R\$ 76,33
ou 6x R\$ 46,42

SUPER MARIO
BROS DELUXE



R\$ 69,00

POKÉMON AZUL
OU VERMELHO



R\$ 69,00 CADA

JAMES
BOND 007



R\$ 49,00

ZELDA: LINK'S
AWAKENING



R\$ 69,00

WARIO
LAND



R\$ 39,00

KIRBY'S
DREAM LAND 2



R\$ 29,00

WARIO
LAND II



R\$ 49,00

STREET
FIGHTER 2



R\$ 39,00

TUROK 2



R\$ 69,00

BUGS BUNNY
CRAZY CASTLE 3



R\$ 69,00

MORTAL
KOMBAT 4



R\$ 69,00

GAME BOY pocket



30% menor que o Game Boy original.
Mesmo tamanho de tela, maior brilho e nitidez.
Aceita todos os cartuchos da linha Game Boy.
Funciona com apenas duas pilhas AAA.

ACEITAMOS TODOS OS CARTÕES DE CRÉDITO E PAGAMENTOS EM CHEQUE.

LIGUE
AGORA

(011) 7295-9666

E RECEBA
EM CASA

DIRECTSHOPPING

COMPRA PELA INTERNET:
www.dshop.com

GEX 3: Deep

Roteiro completo com todas as

Por Humberto Martinez

GUIA DO INICIANTE

Entenda a estrutura do jogo

Televisões gigantes - Cada uma indica uma fase. Todas estão fora do ar e só são sintonizadas quando você consegue juntar a quantidade de controles que ela exige.

Televisões das fases - Em cada fase há mais três televisões e para sintonizá-las você deve completar os objetivos e pegar os controles remoto.

Moscas especiais - Comendo essas moscas, Gex ganha poderes especiais como bolas de gelo, de fogo ou ácidas.

Habilidades especiais:

- Gex pode grudar nas paredes em que há patinhas desenhadas.
- De acordo com o disfarce que Gex está usando, ele poderá planar ao pular de um lugar alto, segurando R2.
- Os pilares de força da fase Mythology Network e as cabines de super-herói por um minuto no mundo Funky Town e na fase Superhero Show são pontos especiais onde Gex passa por transformações.

MISSION CONTROL

FASE WRECK ROOM

Comece por aqui, aprenda as habilidades de Gex e pegue um controle remoto.



Quebre o vidro e pegue a Moeda

1ª Etapa - Pule na mão verde e abra uma passagem à frente.

2ª Etapa - Destrua tudo com rabadas.

3ª Etapa - Pule sobre as mãos verdes para alcançar a saída. Antes de sair, volte à primeira mão verde e use o Superpulo para pegar uma **Moeda de Bônus** sobre a plataforma à direita.

4ª Etapa - Pule sobre os pilares com o Superpulo até chegar à saída.

5ª Etapa - Use o salto à distância para chegar às plataformas e pegar um controle remoto.

Moedas - No centro da Mission Control, pegue outro controle remoto. Entre na caverna da fase Mystery TV, olhe para o quadro de Dracula Gex, transforme-se, plane e pegue uma **Moeda de Bônus** na janela. Quebre o vidro (foto) e pegue a última **Moeda de Bônus** da fase.

FASE HOLIDAY BROADCASTING -TOTALLY SCROOGED

(Exige um controle remoto)



Passe pela chaminé sem fumaça

Toque - Ao lado da TV de saída do objetivo Create Five Ice Sculptures, empurre o dinossauro congelado sobre a fogueira e habilite Rex para as fases secretas.

Moedas de Bônus

1 - Entre pela única chaminé de onde não sai fumaça (foto).

2 - Destrua os dois duendes patinadores.

3 - Vá até a área de snowboarding e passe por dentro de todas as bandeiras para que a moeda apareça ao lado da televisão.

Objetivo - Criar cinco esculturas de gelo

(Create Five Ice Sculptures)

Encontre os cinco montes de gelo e use as rabadas para esculpi-los com a imagem de Gex. Veja onde encontrar o gelo e fazer as esculturas:

1 - Sobre o telhado da casa.

2 - Atrás de uma das casas.

3 - Ao lado da fogueira (foto).

Cover Gecko

PLAYSTATION

missões, moedas e controles



Faça a escultura perto da fogueira

4 - Sobre as pedras ao lado da queda d'água.

5 - Ao lado da televisão, no lado oposto à queda d'água.

Objetivo - Ataque os duendes de snowboarding (Whack The Snowboarding Elves)

Na montanha de gelo destrua os duendes com sua prancha de snowboarding.

Objetivo - Derrote o Papai Noel maligno (Defeat Evil Santa)

Rebata o ataque com rabadas nos pacotes para acertar o vilão.

FASE DE BÔNUS - MARSUPIAL MADNESS

(Exige duas Moedas de Bônus)

Objetivo - Toque os dez sinos (Ring the 10 Bells)

Com a ajuda da canguru, toque os sinos dentro do limite de tempo. Pegue os relógios para ganhar tempo extra.

FASE MYSTERY TV - CLUELESS IN SEATTLE

(Exige três controles)

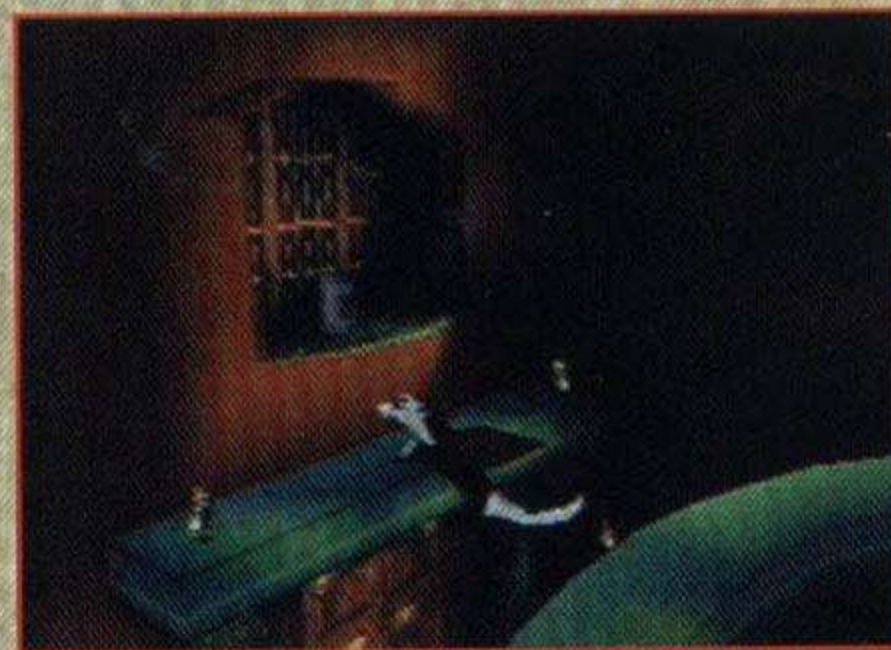
Objetivo - Sobreviva no labirinto (Survive the Hedge Maze)

Enfrente os horrores do labirinto nos fundos da mansão e encontre o controle remoto.

Objetivo - Quebre os três refrigeradores de sangue, novamente (Break the Three Blood Coolers)

Vá ao labirinto e dê uma rabada na estátua de pedra para abrir uma sala secreta dentro da mansão.

Acione a máquina na sala (foto) e



Transform-se em Drácula Gex

transforme-se em Drácula Gex. Na entrada da mansão, suba a escadaria, pule e aperte R2 no ar para planar e cair sobre o lustre. Siga planando para alcançar os refrigeradores de sangue.

Objetivo - Encontre e vença os três mini-jogos (Find and Beat the Three Mini-Games)

1º mini-game - Fique sobre a lupa no chão e aperte ▲ para usar a lupa de Sherlock Gex. Olhe a cabeça de urso para entrar no jogo. Elimine todas as pulgas no tempo certo para ga-

COMANDOS

- - Rabada
- X - Pular \ Nadar
- - Engolir moscas
- ▲ - Visão em primeira pessoa
- R1 - Mover sua câmera para a esquerda
- L1 - Mover sua câmera para a direita
- R2 - Agachar \ Mergulhar
- L2 - Ajustar câmera
- Start - Opções
- Superpulo - Aperte novamente o botão de pulo assim que Gex encostar no chão.
- Salto à distância - Corra e aperte R2 e X para dar um salto mais distante.



Fique sobre a lupa e ache um game

nhar uma **Moeda de Bônus**.

2º mini-game - Fique sobre a lupa na mesa de bilhar, aperte ▲ e olhe para o ponto no centro da mesa. Destrua todas as bolas de sinuca e ganhe outra **Moeda de Bônus**.

3º mini-game - Fique sobre a lupa no chão da cozinha, de frente para a pia. Aperte ▲ e olhe com a lupa em

direção à pia. Mergulhe e destrua todas as bolhas de sabão para ganhar outra **Moeda de Bônus**.

FASE DE BÔNUS - GEXTREME SPORTS

(Exige cinco moedas de bônus)

Objetivo - Derrote os cinco duendes (Whack the 5 Elves)

Extermine-os dentro do limite de tempo.

LAKE FLACCID

Moedas de Bônus

- 1 - Pule na caverna indicada (foto).
- 2 - Dentro de uma bifurcação à esquerda da entrada da caverna da fase Western TV.



Pegue uma Moeda na caverna

- 3 - Sobre a entrada da caverna da fase Western TV.

FASE TUT TV - HOLY MOSES

(Exige cinco controles)

Objetivos:

- Libertar os espíritos das arcas perdidas (Release the Spirits from Three Lost Arks)
- Recuperar os três bastões de Ra (Recover the Three Staffs of Ra)



Pule sobre as plataformas voadoras

Siga pela esquerda pulando sobre as plataformas voadoras. Entre pela passagem e pegue a **Moeda de Bônus** sobre o elevador.

Suba pelo elevador e vença o sacerdote para libertar o primeiro espírito da arca e criar uma ponte de energia sobre a escadaria.

No centro da fase, entre pela passagem à direita para enfrentar uma múmia. Não a ataque enquanto ela parecer um furacão. Quando ela parar, vença-a para ganhar o primeiro bastão de Ra. Pegue a **Moeda de Bônus** atrás da queda d'água.

Atravesse a ponte de energia e quebre a televisão ao lado do Checkpoint. Engula a mosca de fogo e detone a aranha com bolas de fogo.



Suba na pedra e pule nas pegadas

Siga pela esquerda, suba na pedra colorida e pule nas pegadas (foto) para grudar na parede. Vá para cima para

ITENS DO JOGO

Controle remoto - Há quatro em cada fase. Para ganhá-los é preciso vencer os desafios de cada uma.

Moedas de Bônus - São três em cada página. Servem para abrir as fases de bônus.

Paw Coin (moeda de pata) - Há dez patinhas por fase. Acumulando 25 você aumenta uma pata de energia.

Fly Coin (moeda de mosca) - Há cem em cada fase. Junte todas de uma fase para conseguir um controle remoto.

encontrar mais uma múmia. Vença-a e pegue outro bastão de Ra. Vá pela direita para achar uma Moeda de Bônus. Volte ao chão e pendure-se na parede. Siga pela direita para chegar à passagem no topo da sala.

Fuja das cabeças que saem das paredes e entre pela rachadura para encontrar a última múmia. Siga até o final do corredor e encare o sacerdote.

Objetivo - Vá de camelo ao Templo Antigo (Ride the Camel to the Ancient Temple)

Vá ao local onde derrotou a aranha gigante e siga pela direita. Monte no camelo e atravesse o deserto até chegar na passagem. Escale a sala para encontrar a televisão com o controle remoto.

FASE ARMY CHANNEL - WAR IS HECK

(Exige sete controles)

Moedas de Bônus

- 1 - No primeiro alojamento, dê uma rabada na lareira para abrir uma passagem. Desça para encontrar a moeda dentro do labirinto.
- 2 - Escale a parede sobre as trincheiras.
- 3 - Em um dos edifícios na cidade, destrua as paredes com o tanque.

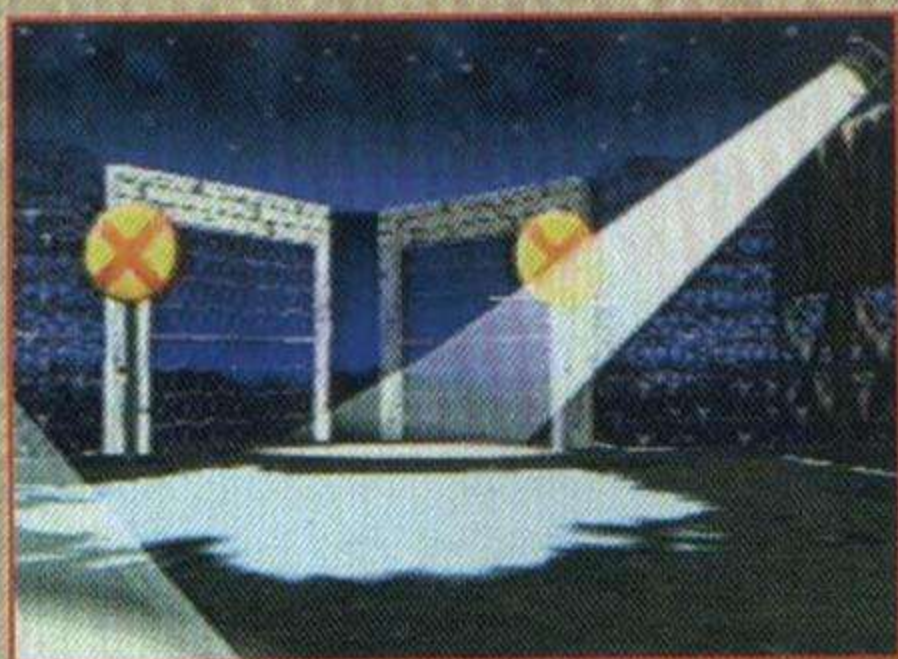
Objetivo - Shoot The Search Lights, Whack 5 Tents

Destrua as cinco barracas do inimigo. Cuidado para não ser pego pelos holofotes das torres.

Objetivo - Destrua a cidade, encontre os cinco engradados secretos de insetos

(Destroy the City, Find 5 Secret Bug Crates)

Passe pelo portão no início da fase para chegar à cidade. Entre no tanque de guerra e destrua as paredes dos prédios para encontrar os engradados. Para chegar à televisão, vá ao prédio central e use a roda como propulsão para pular e chegar à saída.



Passe aqui para chegar à cidade

Objetivo - Sobreviva no labirinto, roube os planos secretos (Survive the Maze, Steal Secret Plans)

Destrua todos os holofotes com as metralhadoras. Pegue os planos no último alojamento.

FASE DE BÔNUS - WAR AND PIECES

(Exige onze moedas de bônus)

Objetivo - Destruir os dez Reztanks (Destroy the 10 Reztanks)

Destrua os tanques e atire nos alvos para encontrar novos caminhos.

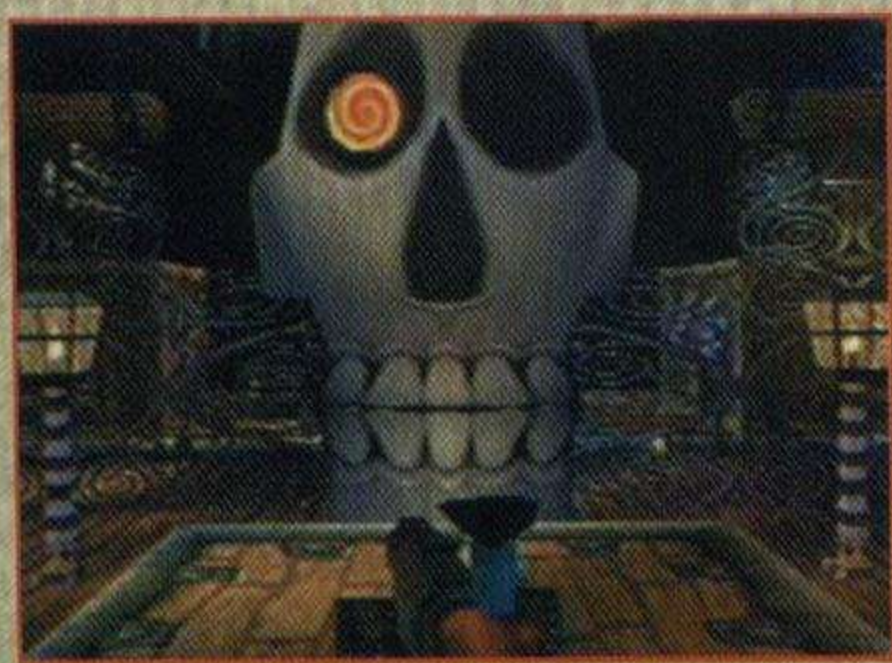
FASE BUCANNER PROGRAM - CUT CHEESE ISLANDS

(Exige onze controles)

Objetivo - Sobreviva à parede da morte (Survive the Wall of Death)

No início da fase, empurre o barril à esquerda para encontrar uma **Moeda de Bônus**. Escale a parede pelas caveiras e acione a alavanca. Use o canhão para atirar nos olhos da caveira e abrir passagem (**foto**).

Escale a parede para encontrar uma



Atire nos olhos e abra a passagem

válvula. Ataque-a repetidamente para puxar uma prancha. Use-a para alcançar a próxima plataforma. Siga pulando pelos barris e repetindo o processo até a porta da Parede da Morte.

Para escapar dos ataques da parede corra e esconda-se nos buracos.

No fim desta área perigosa, vire-se para a direita e pendure-se na trilha na parede. Esconda-se nas bifurcações quando a parede passar e siga até o fim da trilha.



Fique ligado: esta área é perigosa

Espere que a parede venha em sua direção, pule na parte sem espetos e

imediatamente corra para o outro extremo da parede para chegar à bifurcação onde está outra **Moeda de Bônus**. Volte ao chão e continue em frente. Dê uma rabada no barril de TNT e pule sobre ele. Na explosão ele joga você para o alto. Pule para cair ao lado da televisão e pegar o controle remoto.

Objetivo - Afunde quatro navios piratas (Sink 4 Pirates Ships)



Suba neste ponto do convés

No convés do navio, após a Parede da Morte, suba no ponto indicado (**foto**) e olhe para baixo. Pule e caia

FASES SECRETAS

Vença os desafios das fases secretas e receba um símbolo especial. Com quatro símbolos você abre a tela Vault, na área Mission Control, e pode usar um computador para acionar truques especiais e completar as fases de bônus. Nas fases secretas pegue todas as moscas e jogue com Gex, com Rex ou Cuz (habilite-os nas fases Holiday Broadcasting e Gangster TV). Veja como e onde encontrar as fases secretas:



• **Fase Secret Tv 1: Dial "A" for Arson**

Na Mission Control localize e dê rabadas nos três computadores iguais ao da foto para abrir uma passagem na parede do quadro.

• **Fase Secret Tv 2: Braveheartless**

Na Lake Flaccid destrua as madeiras na entrada da mina de ouro.

• **Fase Secret Tv 3 : The Abyssmal**

Na Slappy Valley vá ao lago na caverna e veja uma passagem secreta à esquerda. Seja rápido e passe pelos respiradores para recuperar seu fôlego.

• **Fase Secret Tv 4 : Cheese Rider**

Está na Funky Town, no terreno baldio ao lado da fase Gangster Tv. Não passe nas poças de óleo.

na bifurcação ao lado das plataformas voadoras, para achar a Moeda de Bônus. Suba na plataforma ao lado para voltar ao convés.

Desça até a parte mais baixa do navio, entre no convés e use os canhões para destruir os navios piratas. Siga até a proa do navio e desça pendurado pela corda para chegar ao controle remoto.

Objetivo - Zip on Down to the TV

Escale os mastros até o topo, pendure-se na corda, desça até a cabine de comando e pegue o controle remoto.

FASE WESTERN STATION – THE ORGAIN TRAIL

(Exige nove controles)



Siga com a mula até este ponto

Objetivo - Visit the world's Largest Mound of Pop

Monte na mula para conseguir subir os barrancos escorregadios, siga até o local da (foto) e pule sobre os vagões para chegar à montanha onde está o controle remoto da missão.

Objetivo – Collect Five of a Kind

Encontre cinco cartas de baralho escondidas pela fase:

1ª carta - Ao lado do vagão usado para completar o primeiro objetivo.

2ª carta - Dentro da mina repleta de trilhos quebrados e fantasmas de pistoleiros.

3ª carta - No ponto indicado (foto a seguir), olhe para baixo para encontrar um trilho, desça sobre ele para encontrar a carta. Seguindo por este trilho você encontrará uma caverna. Volte a ela caverna para pegar o controle remoto (de-



Chegando aqui, olhe para baixo

pois que pegar as cartas) e pegue também uma **Moeda de Bônus**.

4ª carta - No ponto indicado (foto), desça da mula, grude na trilha da pa-



Desça da mula e grude na parede

rede ao lado e atravesse a queda d'água. Acione a alavanca sobre a caixa e pule sobre o vagão que se move. Pegue sua mula de volta e pule sobre o vagão novamente para atravessar a queda d'água. Siga até o cemitério e pegue a carta dentro da primeira cripta.

5ª carta - Na segunda cripta.

Objetivo - Escale a montanha (Climb the Mountain)

Volte com a mula até o cemitério. Passe por trás da segunda cripta e suba o barranco para achar um cercado. Suba outro barranco para pegar um controle remoto.

Moedas de Bônus

- Ande por fora da grade do cemitério e olhe para baixo para ver um trilho. Desça, siga por ele e ache a moeda.

- Ande por fora da grade que cerca a área que antecede a saída do objetivo e pule sobre o telhado da cripta para pegar a moeda.

FASE DE BÔNUS – TRUE GRITZ (Exige 14 moedas de bônus)

Objetivo - Quebre os dez engradados de galinhas (Break the 10 Chicken Crates)

Para destruir os barris, siga a trilha à direita da entrada da mina e ative a alavanca (foto). Destrua todas as caixas no tempo determinado.

FASE DE CHEFE - WW GEX WRESTLING –

(Exige treze controles)



Ative a alavanca escondida na pedra

Para chegar à esta fase, quebre o armário ao lado da entrada da "Mission Control" e entre por ele (foto). Fuja dos inimigos e contra-



Quebre o armário e entre por ele

ataque sempre que eles pararem. Vença para receber a chave do mundo Slappy Valley.

SLAPPY VALLEY

Moedas de Bônus

1- Olhe atrás do rochedo na entrada de Slappy Valley.

2 - Está no lago da caverna.

3 - Ao lado da televisão de entrada da fase Anime Channel.

FASE MYTHOLOGY NETWORK – UNSOLVED MYTHSTORIES (Exige treze controles)

Objetivos

- Quebrar os braços de dez estátuas (Break the Arms of five Statues)
- Coletar três maçãs douradas (Collect Three Golden Apples)

Flutue sobre a lufada de vento e escale a parede grudando na relva. Do outro lado da parede há um pilar bri-

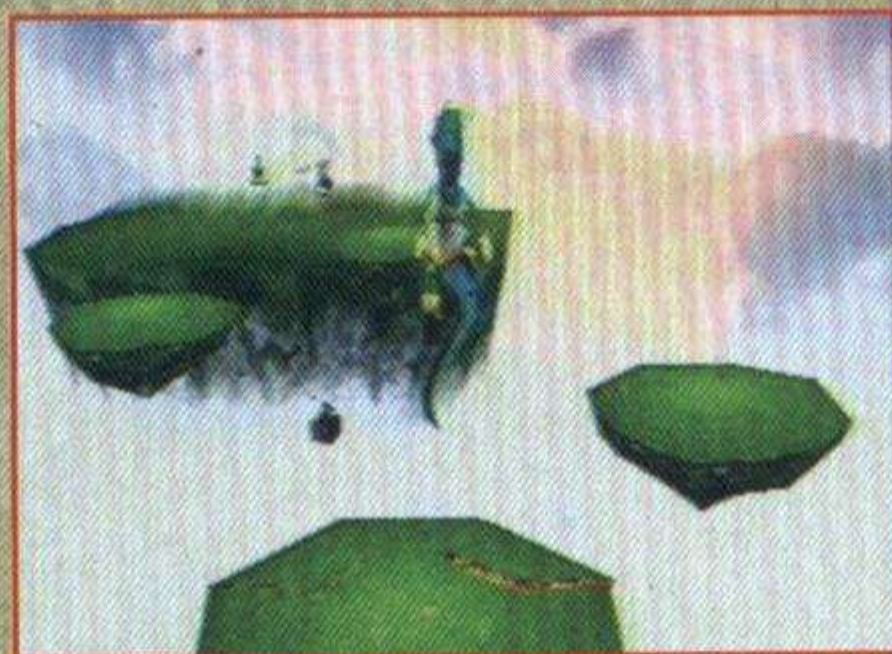


Empurre o pilar pela trilha de terra lhante. Quando encontrar um destes, suba nele para se transformar e receber uma super-força. Transforme-se e empurre o pilar pela trilha de terra. Pule sobre a plataforma quebradiça (nunca pare em locais assim) e use-a apenas apoio para o salto.

Quebre a televisão em frente ao portão e coma a mosca de gelo. Use rajadas congelantes para transformar a caveira em um cubo de gelo. Empurre o cubo até a parede e suba nele para alcançar o pilar. Transforme-se, corra para os pilares ao lado do portão e quebre as partes brilhantes. Grude na relva atrás de um dos pilares e contorne o templo. Vá no telhado e quebre os braços da primeira estátua.

Volte ao chão, transforme-se no pilar e use a cama em frente ao portão como propulsão para alcançar as plataformas quebradiças e chegar à ilha flutuante. Com a superforça quebre as partes brilhantes dos pilares e destrua os braços da segunda estátua.

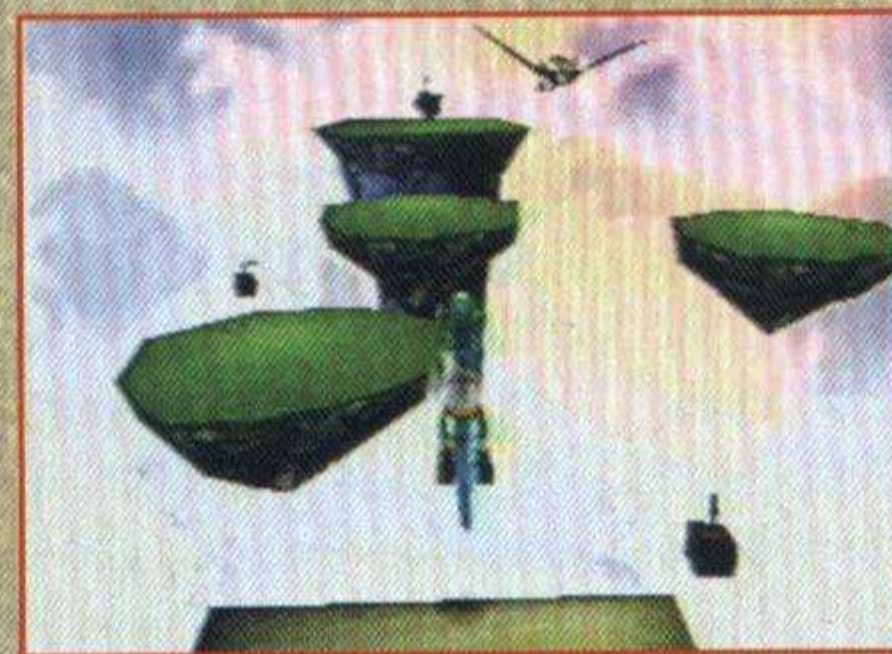
Na ilha suba pelos galhos para encontrar a primeira maçã dourada. Suba nos pilares e espere as plataformas ficarem na posição indicada (Foto) para



Pule por estas plataformas

pular e chegar a próxima ilha. Aproveite o vento para tomar impulso e alcançar o topo do muro onde está a terceira estátua.

Quando as plataformas ficarem na posição indicada (**foto**), pule para chegar à plataforma com uma televisão. Destrua a Arpia e fique com a mosca



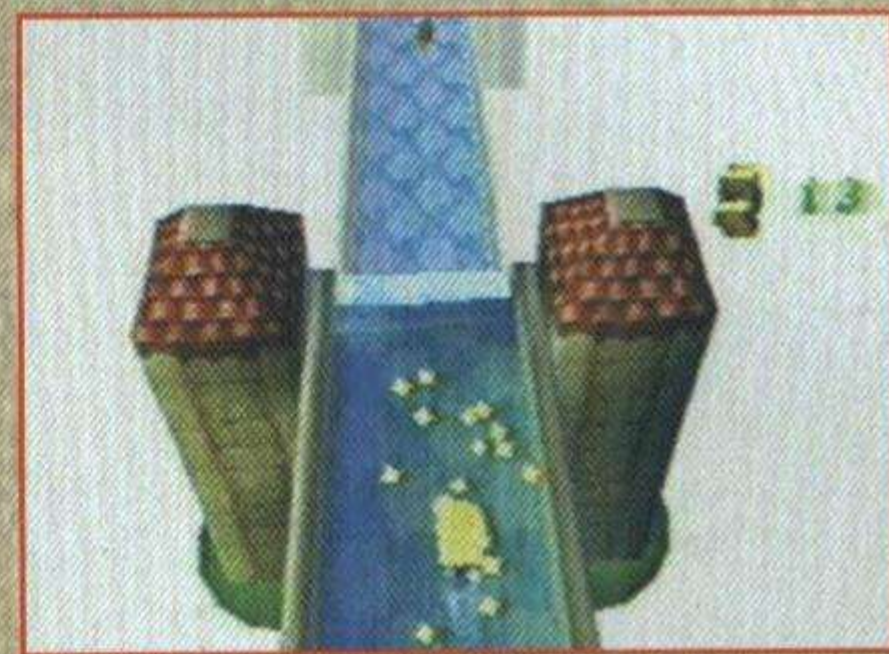
Fique atento: pule nas plataformas

de gelo. Siga pulando pelas plataformas até a quarta estátua.

Atravesse a ponte até o pilar de transformação, volte e use a superforça para empurrar o pilar junto da parede. Suba no pilar e pule para ver a última estátua. O controle vai surgir no início da fase.

No ponto da última estátua, vá em frente e use a mosca congelante na caveira. Empurre o cubo de gelo de encontro à parede e use-a para alcançar a árvore e pegar a segunda maçã dourada.

No chão, desça pela água para encontrar uma **Moeda de Bônus** (**foto**). Volte até o último pilar de transformação, transforme-se e desça para



Pegue aqui uma Moeda de Bônus

empurrar um pilar. Suba, escalando pela relva, e salte para alcançar a relva em frente ao portão. Siga pulando pelo lado direito do portão até a plataforma quebradiça. Dê um pulo preciso sobre ela e salte para a área bem à frente.

Grude na relva em um dos pilares e pule para a plataforma de transformação. Desça e empurre o pilar pelo caminho indicado (**foto**), para que ele



Desça aqui e empurre o pilar

fique ao lado do outro onde está a **Moeda de Bônus**. Suba e pegue a **Moeda**.

Transforme-se novamente, volte rapidamente à plataforma quebradiça e pule de volta à escadaria, empurre o pilar o máximo possível. Volte ao pilar da força e transforme-se, corra para o pilar que você acabou de empurrar, suba nele e pule para o muro, corra e destrua o bloco brilhante com um salto à distância para conseguir pegar a **Moeda de Bônus**.

Tome impulso na cama para chegar às plataformas quebradiças e pule por elas até a outra cama. Use-a para subir no muro e chegar ao telhado. Pule sobre a plataforma quebradiça

e para o pilar a frente.

Contorne a área dos pilares e pule na água. Pule para vencer a correnteza e salte pelas plataformas quebradiças. Aproveite o vento, caia sobre o muro e pegue a mosca de gelo. Congele a caveira e encoste o cubo na parede ao lado da árvore. Suba por ele, escale a árvore e pegue a última maçã dourada.

Objetivo - Encontre a televisão no fim do arco-íris (Find the Tv at the End of the Rainbow)

No local da última maçã dourada, aproveite o vento e caia sobre a piscina. Pule sobre as plataformas para chegar ao arco-íris e pegar o controle remoto.

FASE DE BÔNUS - MARSUPIAL MADNESS

(Exige 20 moedas de Bônus)

Objetivo - Tocar os dez sinos (Ring the 10 Bells)

Escale as paredes ao lado da TV da fase Mythology Network para chegar a esta fase e toque os sinos para vencer.

FASE FAIRYTALES TV - RED RIDING IN THE WOOD

(Exige 6 controles)

Objetivos

- Destruir as casas dos três porquinhos (Destroy the Three Little Pig's Houses)

- Climb the Beanstalk

Passe pelo pé de feijão para chegar a casa do primeiro porquinho e derrube-a. Suba pelo pé de feijão, quebre o primeiro espelho e veja a primeira **Moeda de Bônus** sobre uma árvore. Suba rapidamente por mais folhas, pule à esquerda e segure R2 no ar para planar até a árvore.

Neste ponto (foto), contorne o tronco e quebre o espelho para ver outra **Moeda de Bônus**. Suba pelas



Contorne este tronco de árvore

folhas até a trilha de bolinhas roxas no tronco. Grude nas bolinhas e suba até a Moeda.

Suba pelas folhas até chegar à casa dentro da árvore. Pule e vá planando até a ilha, onde vai encontrar a casa de outro porquinho.

Volte à árvore e continue subindo até a trilha de bolinhas roxas. Pendure-se na trilha e continue a escalada. Destrua as aranhas. No fim da trilha, plane para a ilha e destrua a casa do último porquinho. O controle remoto aparecerá após a ponte.

Suba pelas folhas até a televisão de Checkpoint. Quebre o espelho para ver a **Moeda de Bônus**. Suba pulando pelas folhas soltas e chegue à moeda antes que o tempo acabe. Escale até a casa do gigante, onde há mais um controle remoto.

Objetivo - Pule sobre os três castiçais (Jump Over the Three Candlesticks)

Encontre e pule sobre os três castiçais. O controle remoto aparece ao lado da base da árvore.

FASE DE BÔNUS - TRUE GRITZ (Exige 20 Moedas de Bônus)

Objetivo - Quebrar os dez engradados de galinha (Break the 10 Chicken Crates)

Procure os relógios para ganhar tempo extra. Quebre todas as caixas.

FASE ANIME CHANNEL - WHEN SUSHI GOES BAD

(Exige 19 controles)

Para abrir a fase escale a parede em frente a TV de acesso ao chefe Lizard of Oz (foto).



Para abrir a fase escale a parede

Objetivo - Demolir os três tubos de Protoculture (Demolish the Three Protoculture Tubes)

Desça a rampa e entre pelo portão à direita. Pule os lasers e flutue com o vento. Aperte o botão na parede para desligar o vento e descer pela passagem. Siga até o elevador, suba por ele e pule nas plataformas voadoras para chegar ao painel. Examine-o para abrir o portão.

Entre e vença os inimigos para abrir as outras portas e destruir os geradores de energia. Detone as japonesas e ganhe uma **Moeda de Bônus**.

Objetivo - Desativar os destruidor de planetas (Deactivate the Planet Destroyer)

No início da fase entre pelo portão atrás da rampa. Siga pulando por cima dos lança-chamas e desviando dos destroços até encontrar uma bateria. Acione-a e volte ao primeiro elevador.

Suba pelo elevador até a arma devastadora de planetas. Escale pela plataforma e pule sobre a arma para encontrar uma **Moeda de Bônus**.

Pule e aperte R2 para planar até o painel. Desative-o para desligar o campo de força. Com o caminho livre, entre e mexa no painel para desativar a arma. Volte ao início da fase e pegue o controle remoto.

Objetivo - Encontre e destrua os cinco Rogue Mechs (Find and Destroy the Five Rogue Mechs)

No início da fase, siga pelo portão à

esquerda da rampa. Destrua os dois robôs para acionar o vento. Use-o para tomar impulso e planar até a entrada do segundo andar.

Destrua os três robôs e quando o chão de vidro se quebrar mergulhe para acionar o painel que aumenta a potência do vento. Use o vento para alcançar e destruir os dois super robôs que restam.

Com o vento alcance a bifurcação onde há uma mão de energia. Pule dentro da bifurcação e plane para alcançar a Moeda de Bônus ao lado.

FASE DE BÔNUS – WAR AND PIECES (Exige 27 moedas)

Objetivo - Destrua os dez Reztanks (Destroy the 10 Reztanks)

Destrua tudo que se mexer e pegue os relógios.

FASE LIZARD OF OZ – LIONS, TIGERS AND GEX (Exige 22 controles)

Objetivo – Whatch Out for Pesky Rezlings

Fuja das bolas teleguiadas e destrua os inimigos. Quando surgir um canhão, use-o para detonar o chefe.

FUNKY TOWN

Moedas de Bônus 1, 2 e 3 - Entre na cabine e transforme-se em Gex Atômico. Destrua todos os caminhões da cidade e abra as grades que protegem as três moedas.

FASE SUPERHERO SHOW - SUPERZEROES (Exige 26 controles)

Objetivo – Derrote a bomba maluca (Defeat the Madbomber)

No telhado do prédio à frente detone o primeiro gato. Quebre a televisão ao lado e coma a mosca. Dispare gosmas e acerte os alvos nos elevadores.

Volte ao prédio anterior e suba pela parede de tijolos. Entre na cabine de transformação (**foto**) e use a superforça de Gex Atômico para quebrar a base da caixa d'água. Suba na



Entre na cabine de transformação

caixa d'água e pule para a parede acima. Contorne o prédio para encontrar e destruir o segundo gato.

Siga pulando sobre os toldos até chegar ao outra cabine de transformação, use a super força para destruir a parte cinza da parede e atravessar a área dos elevadores que sobem e descem. Após os elevadores você encontrará o último gato, detone-o e o controle remoto vai aparecer no início da fase.

No local do terceiro gato, continue pulando pelos toldos e grude na vidraça do próximo edifício. Use a superforça e quebre os obstáculos. Desça no próximo telhado e grude na vidraça abaixo de você. Siga até o próximo telhado e elimine o criminoso. Volte ao telhado anterior e escale parapeitos e paredes até o telhado com um ventilador gigante no chão. Pule sobre ele para alcançar o telhado acima e detonar mais um criminoso.

Escale pela trilha na parede ao lado até o telhado com outro criminoso. Destruindo os três criminosos uma porta se abre atrás de você. Faça uma transformação definitiva dentro da cabine.

Siga planando para o telhado do prédio à frente. Vire para a esquerda e plane para o telhado em que



Plane entre os telhados dos edifícios

há um ladrão. Destrua-o, plane para o telhado em que há um cofre e suba na varanda da direita. Pule para o telhado ao lado para encontrar o segundo ladrão.

Detone o cara, transforme-se na cabine e grude na parede. Desça no próximo telhado e destrua a base da caixa d'água. Suba na caixa d'água, pule para o telhado acima e plane para o que está ao lado para destruir outro ladrão.

Transforme-se na cabine e grude na vidraça. Use a superforça para destruir os obstáculos e desça no parapeito para chegar a outro telhado com mais um ladrão. Plane até o telhado do ventilador gigante e use-o para alcançar o telhado acima e detonar o último ladrão. O controle estará ao lado do ventilador.

No telhado onde destruiu o último bandido do objetivo anterior, plane para onde há uma caixa d'água. Caia do telhado e grude na parede azul



Grude na parede azul

(foto). Passe para a parede vermelha e contorne o prédio para encontrar uma **Moeda de Bônus**.

No telhado da caixa d'água veja o ventilador funcionando em um telhado entre os prédios. Use a força do ventilador para conseguir altura, descer sobre o telhado logo atrás e conseguir uma **Moeda de Bônus**. Vá planejando ao telhado à frente e encare Madbomber. Para isso fique sobre o telhado acima da caixa d'água e desvie da bomba. Quando a bomba ficar parada no chão, rebata com uma rabada e acerte o vilão. Acerte três bombas nele e pegue o controle remoto que vai aparecer em um dos prédios abaixo de você. Pendure-se na trilha na parede para chegar à última **Moeda de Bônus**.

FASE GANGSTER TV – MY THREE GOON (22 controles)

Objetivo - Queime cinco pacotes de dinheiro engraçado (Burn Five Bundles of Funny Money)

Coma a mosca de fogo e use suas rajadas para destruir o cadeado do portão.

Logo à frente há um gangster. An-



Coma a mosca de fogo

tes de destruí-lo fique sobre um dos três barris de óleo. Espere até que ele atire para destruir o barril: suba com a explosão e pegue uma **Moeda de Bônus**.

Use a roda no chão como propulsão e pule sobre o muro. Desça no terreno baldio e coma uma mosca de

fogo para queimar os pacotes de dinheiro. Suba no muro e use a roda para alcançar o telhado acima. Use a metralhadora para detonar os inimigos e caia no terreno baldio ao lado. Use os poderes do fogo para destruir mais duas pilhas de dinheiro. Pule sobre o muro e pegue uma mosca de fogo para destruir o cadeado do portão no fim da rua.

No primeiro telhado pendure-se no varal para chegar ao segundo. Use a metralhadora para destruir as janelas e os inimigos dos prédios à frente. Pendure-se no varal ao lado para passar pelas janelas destruídas. Pegue a mosca de fogo e destrua a pilha de dinheiro ao lado. Pule pela janela para entrar no prédio ao lado e queimar a última pilha de dinheiro. O controle estará no prédio anterior.

**Objetivo -
Salve Cuz da Quadrilha**

No segundo telhado pendure-se no varal para chegar ao cais. Pule na água e entre pelo esgoto para encontrar mais uma **Moeda de Bônus**.

No cais siga pulando sobre as caixas para chegar ao convés do navio. Destrua o cadeado da cela com as rajadas da mosca de fogo. Cuz estará disponível nas fases secretas.

Objetivo - Destruir cinco barris de Rootbeer (Destroy Five Rootbeer Barrels)

1º barril - Está ao lado do portão de acesso ao cais.

2º e 3º barris - No cais.



Destrua os barris no navio

4º barril - Na passagem estreita ao lado do navio).

5º barril - Dentro do terreno baldio, de frente para a televisão de saída.

CHANNEL Z (30 controles)

**Objetivo -
Ficar no alvo (Stay on Target)**



Pule nos satélites até chegar à base

Saia do ônibus espacial e pule pelos satélites até a base Z.

Na cabine lateral, desative o interruptor, suba de elevador e desça pelo outro lado da base para encontrar outra cabine e desativar outro interruptor. Suba e desça pelo lado que resta para desativar o último interruptor. Suba e entre pela porta que se abriu.

Quando o chefe final atacar com o braço esquerdo, pule por cima. Se ele atacar com o braço direito, agache-se.

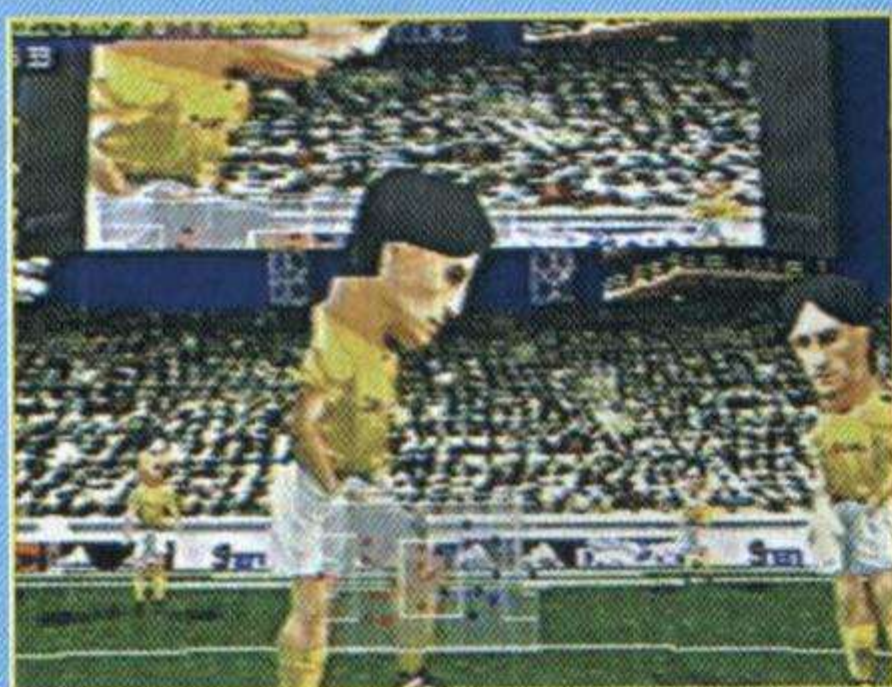
Para atacá-lo, pegue a mosca verde no fim de uma das plataformas e corra de volta para o círculo central. Quando ele disparar mísseis, atire no alvo em sua barriga. Fuja dos golpes e espere até que as plataformas voltem para repetir o processo até vencê-lo.

Depois de tanto sacrifício, Gex finalmente encontra a sensual agente secreta. Agora é só cobrar sua recompensa.

Adidas Power Soccer 98

Jogue com novos times e ganhe facilmente

Truques variados - Para usar os códigos a seguir, na tela do título do jogo aperte L1+L2+R1+R2. Na tela seguinte, surgem as palavras Enter Sequence. Digite a senha que quiser.



Um time cabeção entra em campo

Modo cabeção - Use ■, ●, ●, X, ▲, X, ■, ●.

Novos times - Faça X, ▲, X, ■, ●, ■, X, ▲. Na tela de Escolha de Times, na segunda fileira, abaixo do time

Netherlands, você vai encontrar o Hidden Team. Coloque o cursor sobre ele e aperte X para acessar um menu com o nome de vários times novos, como Adiddas 1, Adiddas 2, Rest of the World, Brazil 1970 (não se iluda: não é igual ao time original), Italy 1982, entre outros.

Novo estádio - Faça ■, ●, ■, ▲, ▲, ●, X, X. Escolha os times, clique em Environment Settings e, em seguida, na opção Stadium para ver o estádio The Difference.

Vença facilmente - Faça X, ▲, ▲, ●, X, ■, ●, ▲. Durante a partida, pause o jogo e selecione a opção Win Match para vencer o jogo. O truque só funciona para uma partida.

Ver os créditos - Faça ●, ■, ▲, ●, X, ▲, ▲, ■ e assista aos créditos do jogo.

Akuji the Heartless

Invencibilidade, tiros infinitos e menu especial

Atenção - Todas as seqüências devem ser executadas com o jogo pausado. Você ouve um som confirmado cada truque.

Invencibilidade - Segure L2 e aperte →, →, ←, ▲, X, ↑, ●, ←.



Use a arma com todos os tiros

Tiros infinitos - Segure L2 e aperte ←, ▲, ←, ←, ●, ←, ▲, →, ●, ↑, ↑, ↓.

O truque funciona para qualquer tipo de tiro do jogo.



Selecione qualquer fase

Debug Menu - Segure L2 e aperte ←, ↑, ↑, ▲, →, ■, ←, ▲, ↑, ↓, →, →. Aperte X para entrar em um novo Menu com opções para ver informações sobre a programação do jogo e selecionar fases.

Advan Racing

Carros aloprados

Use as seqüências na tela do Menu Principal. Um som diferente avisa que os seus truques funcionaram.



Efeito especial: preto e branco

Imagens em preto e branco - Segure L2 e aperte, ↑, ↑, ↑, ↑, ↓, ↓, ↓, ←, ↑, ↓, ←, ↑, ↓, →.

Carros mais leves - Segure R1+R2 e aperte ↑, ↓, ←, →, ↑, ↓, ←, →, ↑, ↓, ←, →, ↑, ↓, →. Com o carro mais leve, aumentam as suas chances de vencer.



Corra com um carro esquisito

Deforme os carros - Segure L1 e aperte, ↑, ↑, ↓, ↓, ←, →, ←, →, ↑, ↓, ←, →, ←, ↓, ↑.



Passe através dos objetos

Carros transparentes - Segure R2 e aperte, ↓, ↓, ↑, →, ←, ←, →, ↓, ↑, ↑, ↓, ←, →, →, ←.

Apocalypse

Escolha fases, recupere a energia e detone com armas e vidas infinitas



Jogue com a arma que preferir

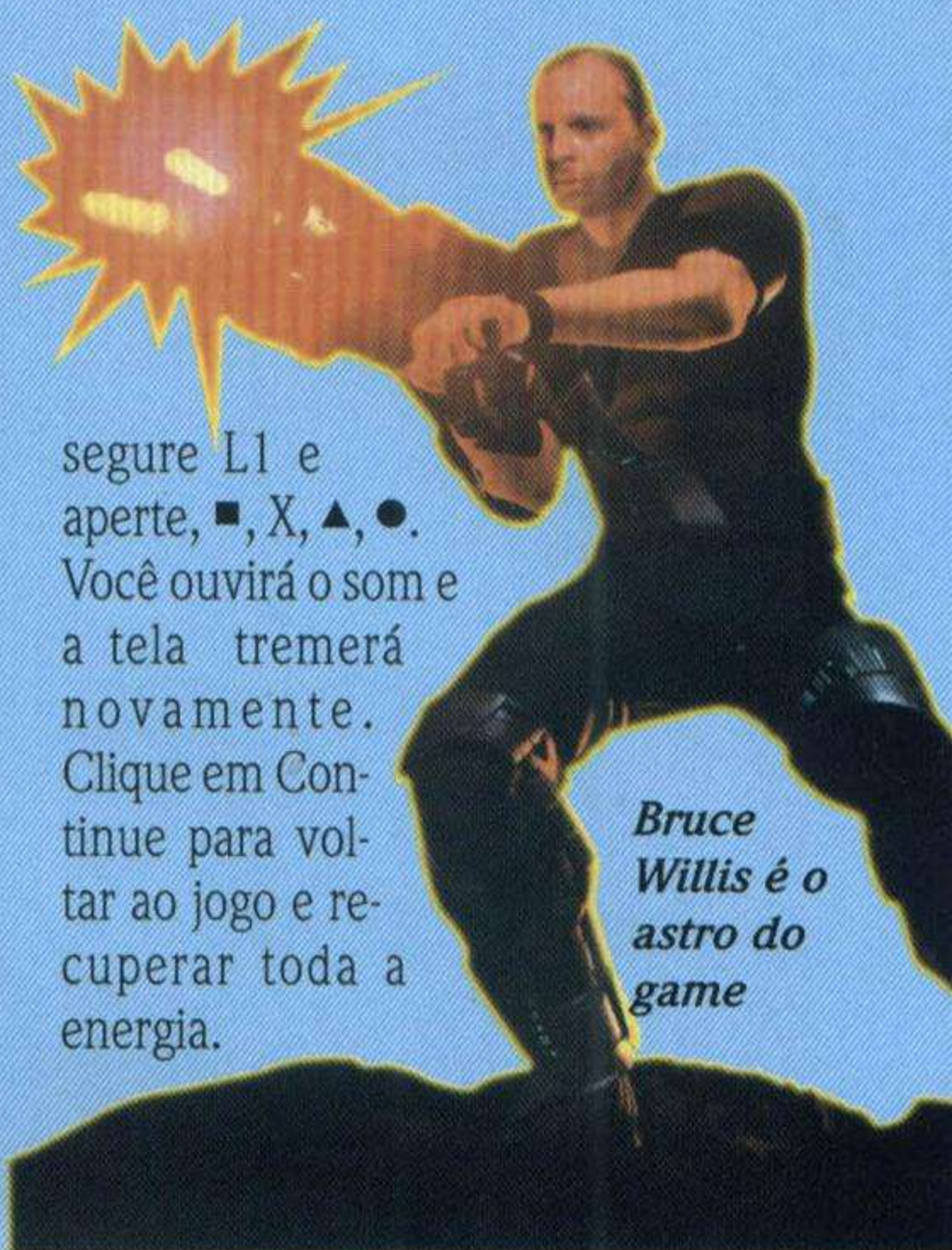
Seleção de fases - Pause o jogo, segure L1 e aperte ▲, ↑, X, ↓. Quando ouvir um som e a tela tremer,

clique em Skip to Restart e selecione a fase que quiser.

Vidas infinitas - Pause o jogo, segure L1 e aperte, ▲, ●, X, ■. Você ouvirá um som e a imagem na tela vai tremer. Clique em Continue e volte ao jogo com vidas infinitas.

Todas as armas - Pause, segure L1 e aperte, ■, ●, ↑, ↓, X, ■. Depois do som, a tela vai tremer. Clique em Continue para voltar para o jogo e use L2 quando quiser trocar de arma.

Recupere a energia - Pause o jogo,



segure L1 e aperte, ■, X, ▲, ●. Você ouvirá o som e a tela tremerá novamente. Clique em Continue para voltar ao jogo e recuperar toda a energia.

Bruce Willis é o astro do game

Asteroids

Decole com a nave Excalibur

Habilite a nave Excalibur - Na tela em que aparecem as palavras Press Start, segure Select e aperte ▲, ●, ●, ▲, ■, ●, ■. Depois de ouvir a explosão, entre no jogo. Na tela de seleção de naves você encontra a Excalibur, uma das melhores naves do jogo.



Confira as informações sobre a Excalibur, uma das melhores naves

Blast Radius

Naves mais poderosas, missões extras e segredos

Atenção - O som de uma explosão após a sequência de comandos confirma que os truques funcionaram.

Naves mais poderosas - No Menu Principal aperte →, L1, ↑, ↑, ↓, →, R2, L2, R2, ↓, ↑, ↓. Comece a jogar, pause o jogo e selecione a opção Quit Game. Ao iniciar o jogo novamente as naves disponíveis estarão mais poderosas e você já começa a jogar no setor 5.

A melhor nave - Faça a dica anterior para habilitar as naves mais poderosas. Em seguida volte para o Menu Principal e aperte ←, →, L1, ←, →, L1, R2, R2, L2, ←, →, ↑. Inicie o jogo, pause e selecione Quit Game. Inicie novamente o jogo. Na tela de Seleção de Veículos estará disponível a nave Wraith MK1, a melhor do jogo. Selecione-a e comece a jogar a partir do setor 8 do game.



Altere os planetas e veja os programadores do game

Planetas malucos - Esta dica só funciona se você não usou nenhum outro truque. No Menu Principal aperte ↓, ↑, L1, →, L1, ↑, →, Select, →, R2, L1, L2. Comece a jogar, pause e saia do jogo. Quando iniciar o game novamente, os planetas se transformam em cabeças flutuantes.

Missões especiais - Esta dica também só funciona se você não fez outro truque antes. No Menu Principal aperte L1, ←, L2, ↓, Select, ←, ↓, R2, R2, R2, Select, ↑. Inicie o jogo, pause e selecione Quit Game. Volte a jogar com quatro novas missões, que se passam durante a Segunda Guerra.

Colin Mcrae Rally

Habilite pistas e carros malucos

Selecione o modo Rally e, no lugar de seu nome, coloque uma das senhas a seguir.

OPENROADS - Acesso liberado para todas as pistas.

SHOEBOXES - Habilita quatro novos carros, que só podem ser usados no modo Time Trial.

SILKYSMOOTH - Gráficos em alta resolução.

BLANCMANGE - Corra com um carro de gelatina.

TINFOILED - Corra com um carro de metal.

NIGHTRIDER - Todas as corridas ocorrem de noite.

PEASOUPER - Nevoeiro em todas as pistas.

TROLLEY - O volante passa a girar as quatro rodas e o carro fica quase incontrolável.

FORKLIFT - Controle só as rodas traseiras do veículo.

MOREOOMPH - Maior aceleração.

KITCAR - Use Select durante o jogo para o carro saltar.

MOONWALK - Carro mais leve e ágil.

DIRECTORCUT - Novas opções de câmeras no replay.

BACKSEAT - O navegador dirige o carro.

HELIUMNICK - Altere a voz do locutor.

WHITEBUNNY - Você dirige do lado direito do carro. Use ▲ para mudar a visão para dentro do Cockpit.

SKCART - Inverte o sentido das pistas. Usando esta senha o locutor não anunciará previamente as curvas.

DIDDYCARS - Todos os carros se transformam em miniaturas.

HOVERCRAFT - Seu carro flutua.

Dead in the Water

Fique invencível, corra em todas as pistas e transforme seus adversários em galinhas



Toque - No Menu Principal do jogo aperte ■+●. O som de uma galinha confirma o truque. Faça então uma das seqüências de comandos indicadas a seguir.

Torne-se invencível - ■+●, R2, L2, R1, R2



Os inimigos ficam melhor assim

Transformar os adversários em galinhas - ■+●, R1, R1, R2, L2

Corrida com mini-barcos - ■+●, L1, L1, L2, L1

Acionar ondas gigantes - ■+●, R2, L1, R1, R1

Habilitar todas as pistas - ■+●, L2, L2, R1, L1

Inverter o sentido das pistas - ■+●, R2, R2, L1, L1

Tiro especial infinito - ■+●, R1, L1, L2, L2. Use o botão X para disparar.

Turbo ilimitado - ■+●, L2, R2, L2, R1. Use L1 para disparar.

Mísseis infinitos - ■+●, L1, R1, L1, L2. Use ● para disparar.

Liberar todos os barcos com no Nível 2 - ■+●, R2, R1, R1, L1

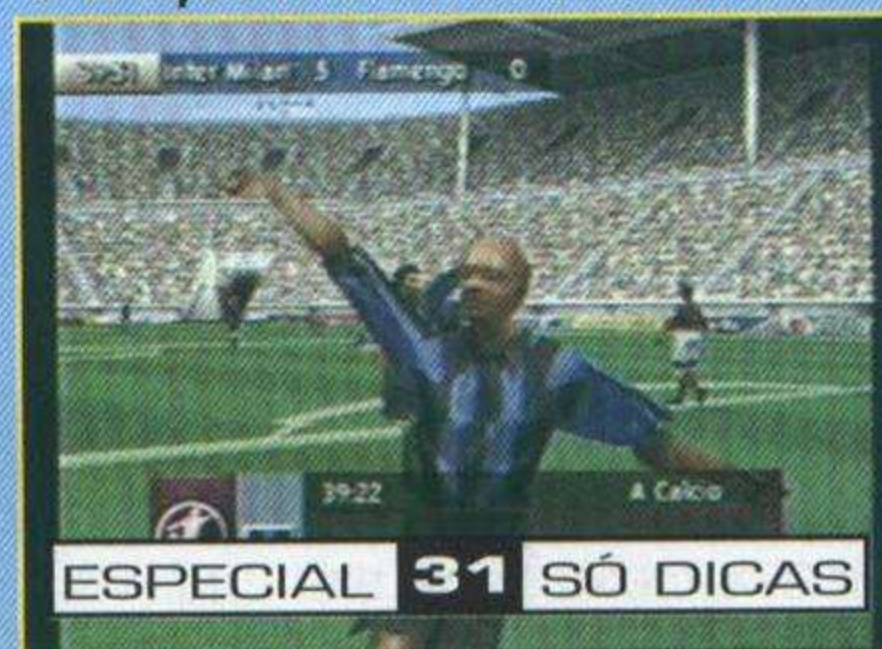
Liberar todos os barcos com no Nível 3 - ■+●, L1, R2, L2, L1

Fifa Soccer 99

Ronaldinho no jogo

Craque escondido - Selecione o time Inter Milan. Faça uma substituição e coloque em campo o reserva Calció A., que tem a camisa 9. Repare bem: ele é careca, tem referências estatísticas impressionantes e é um craque em campo. Você acaba de encontrar o Ronaldinho.

O craque está no Inter Milan



Hot Shots Golf

Jogue com todos os personagens

Todos os personagens e cenários

- Antes de ligar o videogame, deixe vazias as duas entradas de Memory Cards. Ligue o aparelho e no segundo controle segure imediatamente os botões L1+L2+R1+R2. Quando aparecer o título do jogo, espere a tela piscar, continue segurando os botões e aperte, também no segundo controle, os comandos ↑, ↑, ↓, ↑, ←, →, →, ←, ↑, ↑, ↓, ↑, ←, →, →, ←.

Faça tudo antes que o nome do game pare de girar. Um som confirma a dica e ao entrar no jogo, os golfistas e cursos (cenários) estarão habilitados.

Gex 3: Deep Cover Gecko

Acione um menu especial cheio de truques



Há um menu cheio de segredos

Menu secreto - Pause o jogo, segure R2 e aperte ↑, ●, →, ↑, ←, →, ↓. Depois que ouvir um som que confirma o truque, despause o jogo e aper-

te Select para encontrar um Menu Secreto que permite selecionar fases e conseguir todos os controles remotos, moedas e outros itens jogo.

Sala de truques - No Menu Secreto entre em Level Select, clique em Secret Levels e cumpra os quatro desafios propostos. Ao terminar cada um deles você resgata uma peça da Vault, a porta da sala principal. Recuperando as quatro peças, você pode abrir a porta e chegar ao local onde deve usar as senhas indicadas a seguir. Depois de cada série de comandos, aperte X

para que os códigos funcionem.

Invencibilidade - ■, ★, ▲, ■, ▲, ◆

Dez vidas extras - ■, X, ●, ●, ▲, ■

Uma vida extra - ▲, ●, ★, ■, ■, X

Oito patas de energia - ■, ◆, ▲, ▲, ★, ◆

Jogue como Alfred - ■, X, ▲, ■, ★, ★

Jogue como Cuz - ■, ◆, ■, ■, ▲, ◆

Jogue como Rex - ■, ★, ★, ■, ▲, ▲

Filme secreto 1 - ●, ▲, ■, ★, ◆, ★

Filme secreto 2 - ◆, ★, ■, X, ▲, ●

Filme secreto 3 - X, ◆, ★, ▲, ▲, ●

King of Fighters '98

Lute com personagens de outros games



Faça o truque na tela de Seleção

Para jogar com lutadores de outros jogos, na tela de Seleção de Personagens coloque o cursor sobre um dos lutadores indicados a seguir, segure L1 e aperte X. O rosto de seu lutador muda enquanto você segura L1.

Kyo - Acione Kyo na versão de King of Fighters '95.

Terry - Lute como Terry de Real Bout Fatal Fury 2.

Andy - Lute como Andy de Real Bout Fatal Fury 2.

Mai - Lute como Mai de Real Bout

Fatal Fury 2.

Billy - Lute como Billy de Real Bout Fatal Fury 2.

Joe - Lute como Joe de King of Fighter '94.

Ryo - Lute como Ryo de King of Fighters '94.

Robert - Lute como Robert de King of Fighters '94.

Yuri - Lute como Yuri King of Fighters '94.

Yashiro - Lute como Yashiro Orochi.

Shermie - Lute como Shermie Orochi.

Chris - Lute como Chris Orochi.

Rugal - Lute como Omega Rugal.

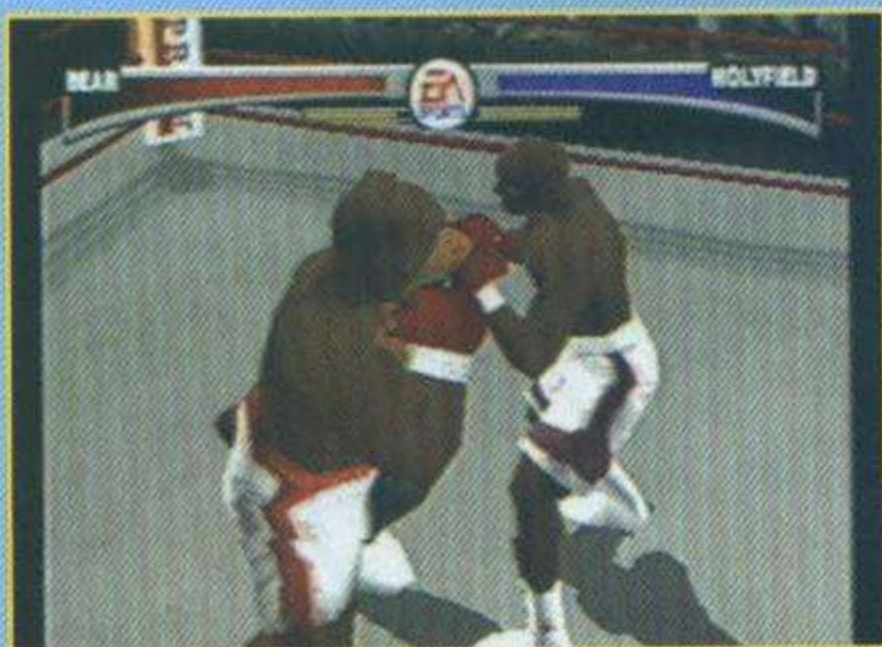
Blue Mary : uma das feras de King of Fighter



Knockout Kings

Fera no ringue, modo cabeção e outros

Após apertar cada comando você ouve o som de um gongo. Quando aparece o sinal + aperte ao mesmo tempo os dois botões indicados. Se o gongo não tocar, você precisa repetir a sequência inteira, desde o início.



Entre no ringue como urso

Lute como um urso - Faça a seguinte sequência na tela do Menu Principal: →+■, →+▲, →+●, →+X. Agora basta ir para o jogo e selecionar qualquer personagem. Ele já entrará no ringue como urso.



Deforme os lutadores

Lutadores cabeçudos - Na tela de menu principal, aperte ←+●, ←+▲, ←+●, ←+X. Agora vá para o jogo e selecione qualquer lutador que não seja real (aqueles dos quais o jogo não exibe fotografia). Ele já entrará cabeçudo nas lutas.

Provocação - Aperte R1+R2+X para provocar seu adversário e chamá-lo para a luta.

Marvel Super Heroes Versus Street Fighter

Dica do leitor

Lute como Apocalypse e Cyber Akuma

Habilite Apocalypse - Selecione o Modo Battle e termine o jogo com qualquer personagem, sem usar Continue. Na tela de Seleção de Personagens, coloque o cursor sobre Akuma (Gouki), aperte Select seis vezes e depois qualquer outro botão. Automaticamente Apocalypse será selecionado.

Habilitar Cyber Akuma - Termine o jogo como Apocalypse e volte para a tela de Seleção de Personagens. Coloque o cursor sobre Akuma novamente, aperte Select 5 vezes e depois qualquer outro botão para seleção de personagem. Agora, automaticamen-



Duelo entre dois Cyber Akuma

te Cyber Akuma será selecionado. **Dica enviada pelos leitores Felipe Dario e Alexandre F. da Silva, de São Paulo, SP.**

Lute com Apocalypse e habilite novas opções

Opções especiais - Na tela em que aparece escrito Press Start, aperte Start uma vez para acessar o menu principal. Sem alterar a configuração do jogo, faça rapidamente a sequência, L1, X, ←, ■, ■. Assim você



Jogue como Apocalypse



O Homem-Aranha: pronto pra briga

habilita o menu especial Ex Options, onde poderá acionar a Barra de Super sempre cheia, jogar contra a máquina no Versus Mode e controlar a velocidade de recuperação de energia.

Motor Head

Habilite todos os carros e as pistas

Truques de montão - Entre na tela de Options e na opção Code escreva uma das senhas a seguir.

FRAGTIME - Habilite todos os carros e as pistas do Nível 1.

COWRULES - Carros e pistas do Nível 2.

TURBOMOS - Habilite a penúltima pista.

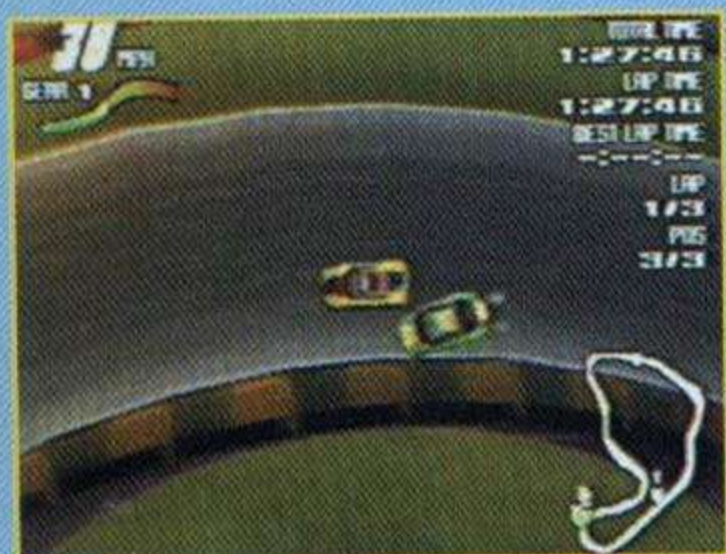


Use o melhor carro do game

LASTCODE - Habilite todos os carros e pistas.

SOFTHEAD - Altere os gráficos, aumentando a sensação de velocidade.

NOCHEATS - Desligue todas as dicas utilizadas anteriormente.



Veja a corrida do alto

SUPERCAR - Para correr com visão do alto da pista.

Mensagem secreta - Ao conseguir um recorde, em vez de colocar suas iniciais, escreva SH4. Entre em Credits e veja uma mensagem dos programadores do jogo.

Mortal Kombat Mythologies: Sub-Zero

Dica do leitor

Assista a um final secreto cheio de piadas com os atores nas filmagens reais do jogo

Veja o final secreto com erros de gravação - Na tela de Passwords digite a NXCVSZ e clique em Exit para ganhar dez urnas mágicas.

Volte à tela de Passwords, digite ZCHRRY e clique em Exit para ir direto para a última fase. Fique segurando o botão L2 e deixe que um dos guardas destrua você. Segure os botões até começar a animação. Depois que estiver enfrentando Shinnok para pegar seu medalhão, espere o medalhão brilhar congele Shinnok com ↓, → LP e corra em direção ao teleporte, chegando por trás de Shinnok ainda congelado. Use L1 para tirar o meda-

lhão de seu pescoço.

Ao invés de correr para o portal que se abriu, ataque o monstro com um golpe Polar Blast (→, ←, ←, Soco Alto). Rapidamente aperte Select para entrar na Tela de Inventário. Use uma urna para encher a Barra de Magia. Volte ao jogo e dispare outro Polar Blast. Repita a operação até que o monstro caia da ponte. Entre no Portal e termine o jogo. Depois dos créditos você vê cenas engraçadas com os erros dos atores, que foram escondidas no jogo.

Dica enviada pelo leitor Dílson Júnior, de Bujaru, PA.

Need For Speed: High Stakes

Utilize todas as luzes de seu carro

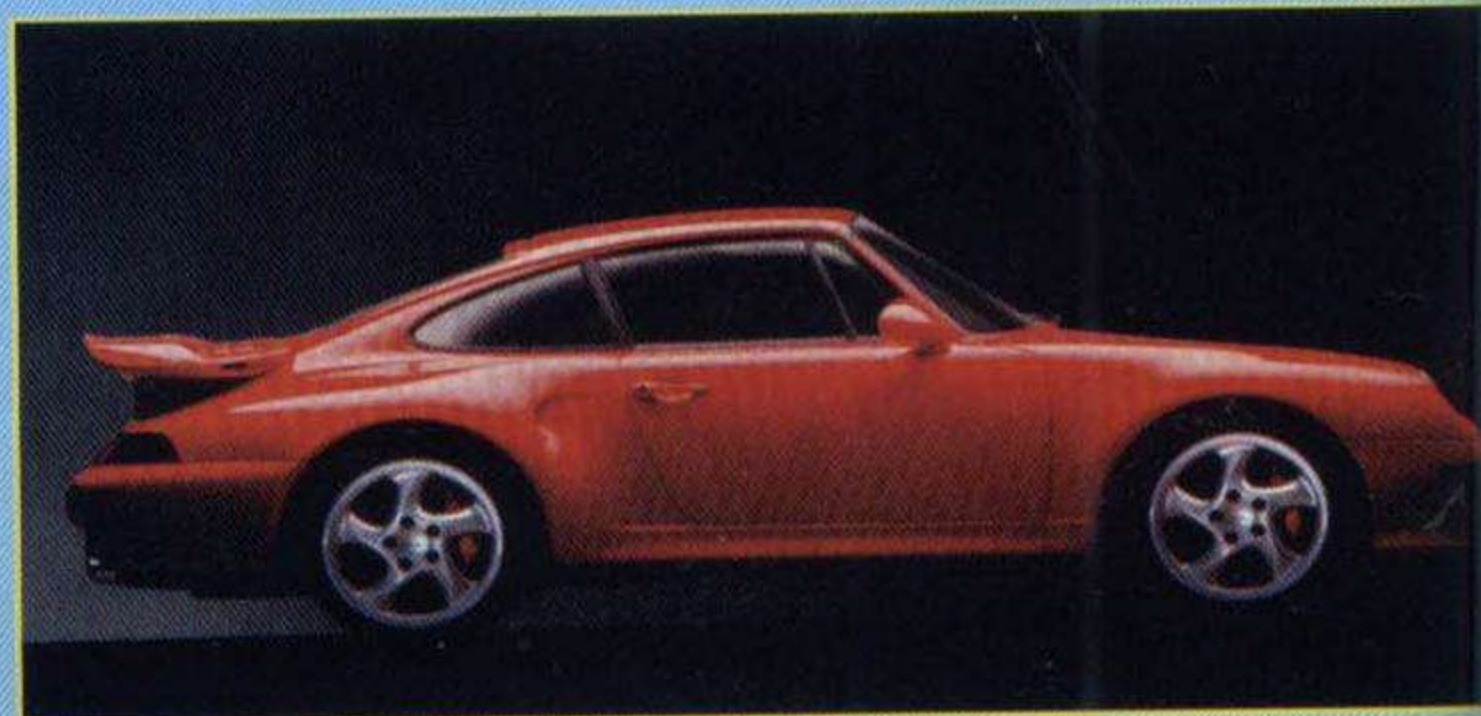
Todos os comandos a seguir devem ser usados durante a corrida.

Pisca alerta - Segure L1 e aperte ↓.

Faróis - Segure L1 e aperte ↑.

Seta para a direita ou esquerda -

Segure L1 e aperte → ou ←.



Use todos os recursos das máquinas mais poderosas do jogo

O.D.T.

Personagens secretos, tiros e magias mais poderosas

Fique ligado - Em todas as dicas, um som confirma os truques.

Habilite Sophia - No Menu Principal aperte L1, L2, R2, e R1. Sophia estará disponível na tela de Seleção de Personagens.



Habilite o lutador secreto Karma

Jogue como Karma - No Menu Principal aperte R1, R2, L2, e L1. Karma aparece na Seleção de Personagens.

Tiros mais fortes - Pause o jogo e aperte R1, L1, R2, L2, ←, →, ↑, ↓.

Magias poderosas - Pause o jogo e aperte, ↓, ▲, Select, L1, R1, Select.

Mais experiência - Para encher sua Barra de Experiência, pause o jogo e aperte, ■, ▲, L1, L2, R1, Select. Volte ao jogo e aperte Select para entrar no Menu de Magias. No canto superior direito da tela há quatro barras: a de defesa, a de ataque, a de magia e a de experiência, que estará cheia. Você pode usar a experiência para melhorar as outras barras. Para isso, clique na Barra de Experiência e em seguida na barra que deseja aumentar. Aperte ↑ para transferir o nível de experiência para qualquer outro item do jogo.



Rally Cross 2

Todos os carros e as pistas secretas

Senhas especiais - Para usar qualquer um dos códigos a seguir comece uma nova temporada (Season) e no lugar de seu nome escreva uma das senhas. Aperte X para acioná-la, volte ao menu de Seleção de Modos e escolha Single Race.

MOOBMOOB - Habilite todos os carros, pistas e dificuldades do jogo. Não funciona para as pistas secretas.

INCORPOREAL - Você não bate nos outros carros.

AIRFILLED - Seu carro fica mais leve e "voa" quando passa por uma rampa ou lombada.

Acione as pistas secretas:

CIRE - Pista Dry Humps.

NIVEK - Pista Frozen Trail.



Passe por dentro dos outros carros

FOSTER - Pista Little Woods.

MIT - Pista Dusty Road.

KCIN - Pista Rock Creek.

BSIRHC - Pista Hillside.

ELGNUJ - Pista Rally C. Jungle.

SISAO - Pista Rally C. Oasis.

Rampage 2: Universal Tour

Habilite todos os personagens secretos e destrua cidades

Atenção: Use os códigos na tela de Passwords para descobrir os personagens indicados.

Myukus - N0T3T

George - SM14N

Ralph - LVPVS

Lizzie - S4VRS

Myukus Roxo -

B1G4L

Rubi é um dos personagens que devora tudo o que encontra

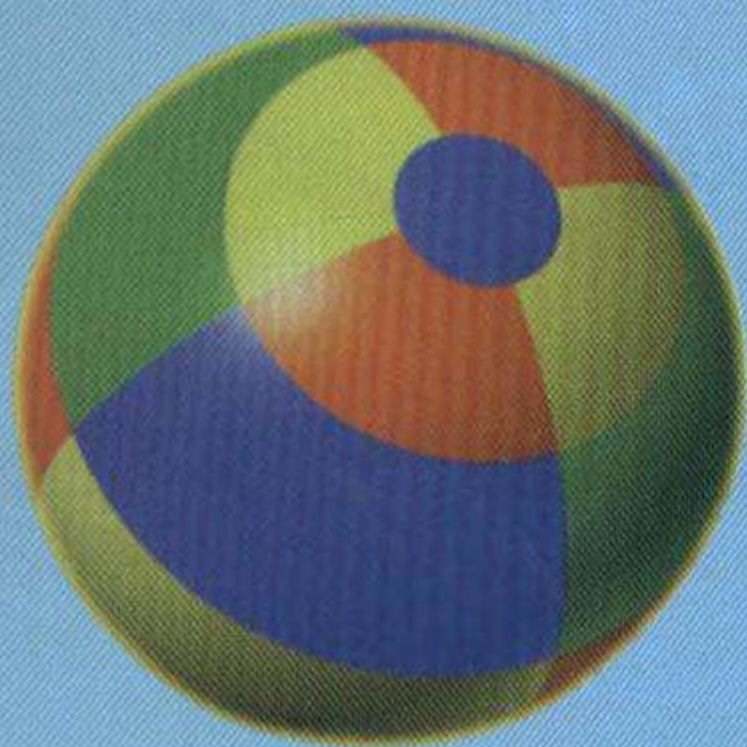


Monstros secretos destroem tudo



Roll Away

Ganhe 30 mil pontos, mude de fase e encontre novos desafios



Pontos extras - Durante o jogo aperte →, ●, L2, ●, R1, ●, ■, ●.



Passe direto pelas fases

Pular de fase - Durante o jogo aperte ▲, ↑, ▲, L2, L1, L2, ■, X.

Gráficos borrados e cenas em câmera lenta - Aperte ■, ↑, ↓, L2, R1, ▲, X, ▲



Desafios secretos nas fases extras

Fases extras - Termine o jogo e veja no Menu Principal a opção The Final, com dez desafios novos.

Rollcage

Pilote o melhor carro e descubra novos modos de jogo

Toque - Na tela de opções, selecione Password e digite o código indicado. A dica funciona, mesmo que apareça na tela uma mensagem indicando Código Inválido.



Yuri corre em uma pista alucinante

MAXCHEAT - Esta senha habilita opções secretas para você correr com o superpiloto Yuri no melhor carro, acessar todas as pistas e Ligas de Automobilismo e descobrir modos secretos de jogo.

Novos modos de jogo - Para acessar outros modos, depois de usar o código anterior, volte ao Menu Principal.

Modo Mega Time Trials - Entre em Options e escolha User Setup. Na opção Mega Time Trial use o botão ← e selecione a posição ON. Volte ao Menu Principal, escolha Time Trial e jogue no modo Mega Time Trial, com maior resolução gráfica.

Modos Deathmatch e Mirror Mode - Na tela de Options selecione Bonus Bits. Você encontra várias opções de corrida diferentes em modo Deathmatch (destrutivo) e também o Mirror Mode, com corridas em pistas invertidas.

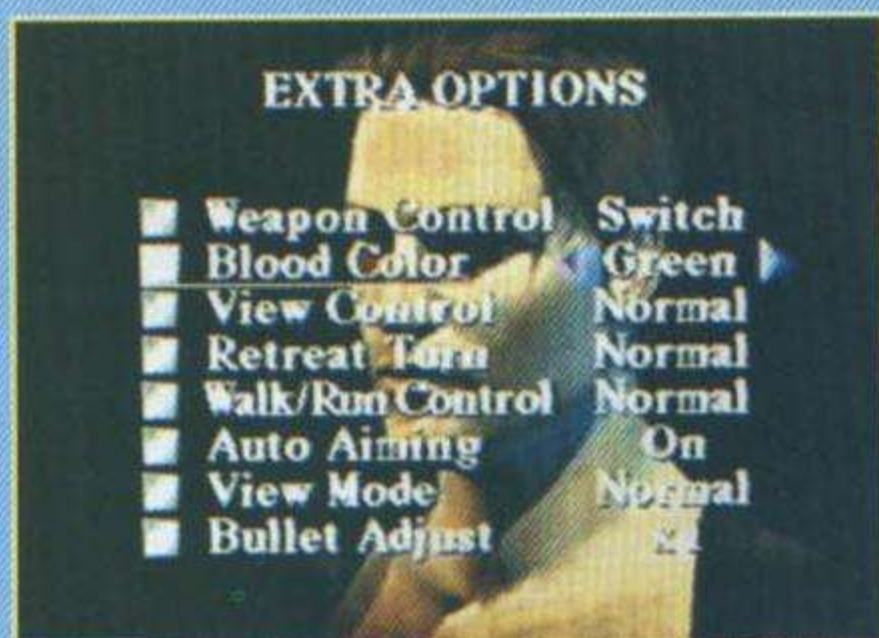
AIRHORNS - Com este código seu carro ganha uma divertida buzina. Durante o jogo, use o botão Select para buzinar.



Suba pelas paredes e ande no teto com este carro maluco

Silent Hill

Mais munição, mira automática e facilidade de movimentos



Um menu com segredos especiais

Opções secretas - Entre na tela Options e aperte L1+L2+R1+R2 para abrir um menu com as opções a seguir:

Bullet adjust - Mais munição.

Blood color - Altera a cor do sangue.

View control - Inverte o controle de câmera.

Walk/Run Control - Para correr sem segurar o botão ■.

Weapon Control - Prontidão para atirar sem segurar o botão R2.

Auto Aiming - Ligar/desligar a mira automática.

View mode - Visão em primeira pessoa, apertando o botão L2.



Cybil Bennett

Descubra o final secreto e jogue com a Hyper Blaster

Final secreto - Termine o jogo uma vez e use a opção Next Fear para começar novamente. Pegue o item Channeling Stone sobre o balcão da Convenience Store em Old Silent Hill. Use-o nos pontos indicados a seguir para fazer contato com os alienígenas. Todos os contatos devem ser feitos na versão sombria dos cenários, quando tudo fica escuro e destruído.

1º Contato - Use o item no Roof (telhado) da escola.

2º Contato - Use-o no pátio que fica ao lado da entrada do hospital, em Central Silent Hill.

3º Contato - Use a Channeling Stone no estacionamento interno do Motel que fica no litoral de Silent Hill.

4º Contato - Use-o na cabine de comando dentro do Barco, no litoral.



5º Contato - Use no topo do Light House (Farol), também no litoral.

Após o último contato, os aliens atendem aos seus chamados e você assiste ao final UFO do jogo.

Arma Hyper Blaster - Após assistir ao final UFO, salve e comece novamente o jogo, usando o Next Fear. Você já começa com a arma Hyper Blaster, que tem munição infinita, mira laser a alto poder de destruição.

Dica enviada pelo leitor Nedson Shoiti Nishimura, Primavera do Leste, MT.

Small Soldier

Escolha qualquer fase, com todas as armas e invencibilidade

Todas as fases - Na tela de Passwords digite uma das seqüências a seguir para acessar a fase indicada.

Fase Gorgon - X X ▲ ■ ■ X ● X.

Fase Dimensional Temple - ■ X ▲ ■ ■ ■ ● X.

Fase Floating Fortress - ● X ▲ ■ ■ ● ● X.

Fase Spirit Bog - ▲ X ▲ ■ ■ ▲ ● X.

Fase Canyon Village - X ■ ▲ ■ ■ X ▲ X.

Fase Creepy Caverns - ■ ■ ▲ ■ ■ ■ ▲ X.

Fase Graveyard - X ● ▲ ■ ■ X X ■.

Fase Nuclear Mine - ■ ● ▲ ■ ■ X ■.

Fase Launch Center - ● ● ▲ ■ ■ X ■.

Fase Ulhaden Fier - ▲ ● ▲ ■ ■ ▲ X ■.

Fase Garrison - X ▲ ▲ ■ ■ X ■ ■.

Fase Inner Sanctum - ■ ▲ ▲ ■ ■ ■ ■ ■.

Todas as armas com munição infinita - Antes de escolher a fase use a Password ▲ ▲ ● ● ● X ■ X. Use L2 para trocar de arma.

Invencibilidade - Antes de escolher a fase entre com a Password ● ● ▲ ▲ ● X ■ X.



Detone na fase Space Ship

Fase Space Ship - ● ■ ▲ ■ ■ ● ▲ X.

Fase Hall of Patriots - ▲ ■ ▲ ■ ■ ▲ X.

Test Drive Off-Road 2

Acelere todos os carros e corra em qualquer pista



Escolha um dos melhores carros

Habilite todos os carros e pistas - No Menu Principal do jogo segure Select e aperte L1, ←, L2, →, L2, ←,

↑, L1, L1. Um som confirma a dica. Comece um novo jogo em Single Race e escolha o carro e a pista.

Os jipes enfrentam todo tipo de obstáculo



Tricky Sliders

Jogue com os personagens de Resident Evil 2

Habilite personagens secretos - Na tela do título (em que aparece a frase Press Start Button), aperte os botões ▲, ▲, X, X, ■, ●, ■, ●. Depois que ouvir um som, escolha o modo Free Play. Na tela de Seleção de Personagens aperte L2 ou R2 para acessar os personagens Leon, Claire e Zumbi, do jogo Resident Evil 2.

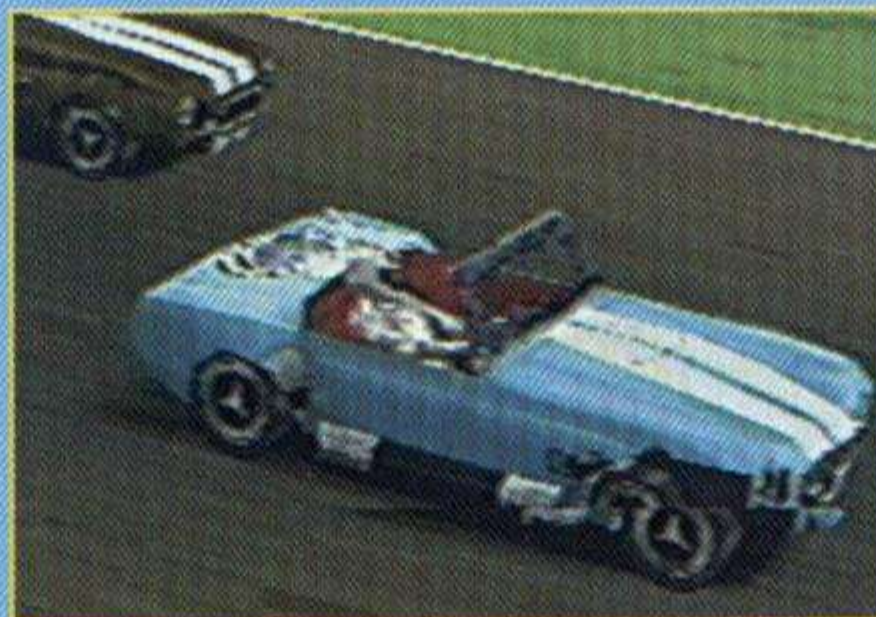


Jogue com a turma de Resident 2

Toca 2

Todas as pistas, carros e opções especiais

Entre em Single Race e use uma das senhas a seguir no lugar de seu nome.



Escolha este super-esportivo

MECHANIC - Habilite todos os carros.

BIGLEY - Habilite todas as pistas, inclusive as de bônus.

FASTBOY - Modo turbo. Duplica a potência de seu motor.

MINICARS - Para ter um novo ângulo de visão. Use ▲ para trocar a visão.

TRIPPY - Veja cenários manchados.

LUNAR - Seu carro fica mais leve.

DUBBED - Para que os carros se quebrem com maior facilidade.

BANGBANG - Habilite a opção Battle no Challenge Mode. Nessa opção você deve completar uma volta de corrida, dirigindo na contramão.



Seu carro fica "quase" invisível

JUSTFEET - Você passa a ver apenas as rodas dos carros.



Pilote os melhores carros esportivos

Twisted Metal 3

Tiro congelante, invencibilidade e senhas para personagens secretos

Invencibilidade temporária - A qualquer momento do jogo faça ↑, ↓, ←, →.

Tiro congelante - É só fazer ←, →, ↑ a qualquer momento do jogo.

Atire para trás - A qualquer momento faça ←, →, ↓.

Pule - A qualquer momento faça ↑, ↑, ←.

Senhas espertas - Com estas Passwords você ganha tiro infinito, mísseis teleguiados, personagens secretos e outras molezas.

Habilite Sweet Tooth - ← ← ← → →.

Habilite Minion - → → → ← ←.

Tiro especial infinito - L1 L1 R1 R1 R1.

Maior alcance do tiro de Napalm - R1 R1 L1 L1 L1.

Mísseis Rain ficam teleguiados - ↑ ↓ ↑ ↓ ↑.

Habilite o cenário do ar-

mazém - ■ ■ ■ ← ← ← (este e os cenários a seguir são habilitados no modo Deathmatch).

Jogue no cenário do Club Kid - ← ← ← ■ ■.

Habilite o cenário demo do jogo - ↑ ↑ ↑ ← ←.

CD audio - Coloque o CD do jogo em algum CD player e ouça a trilha sonora do game.

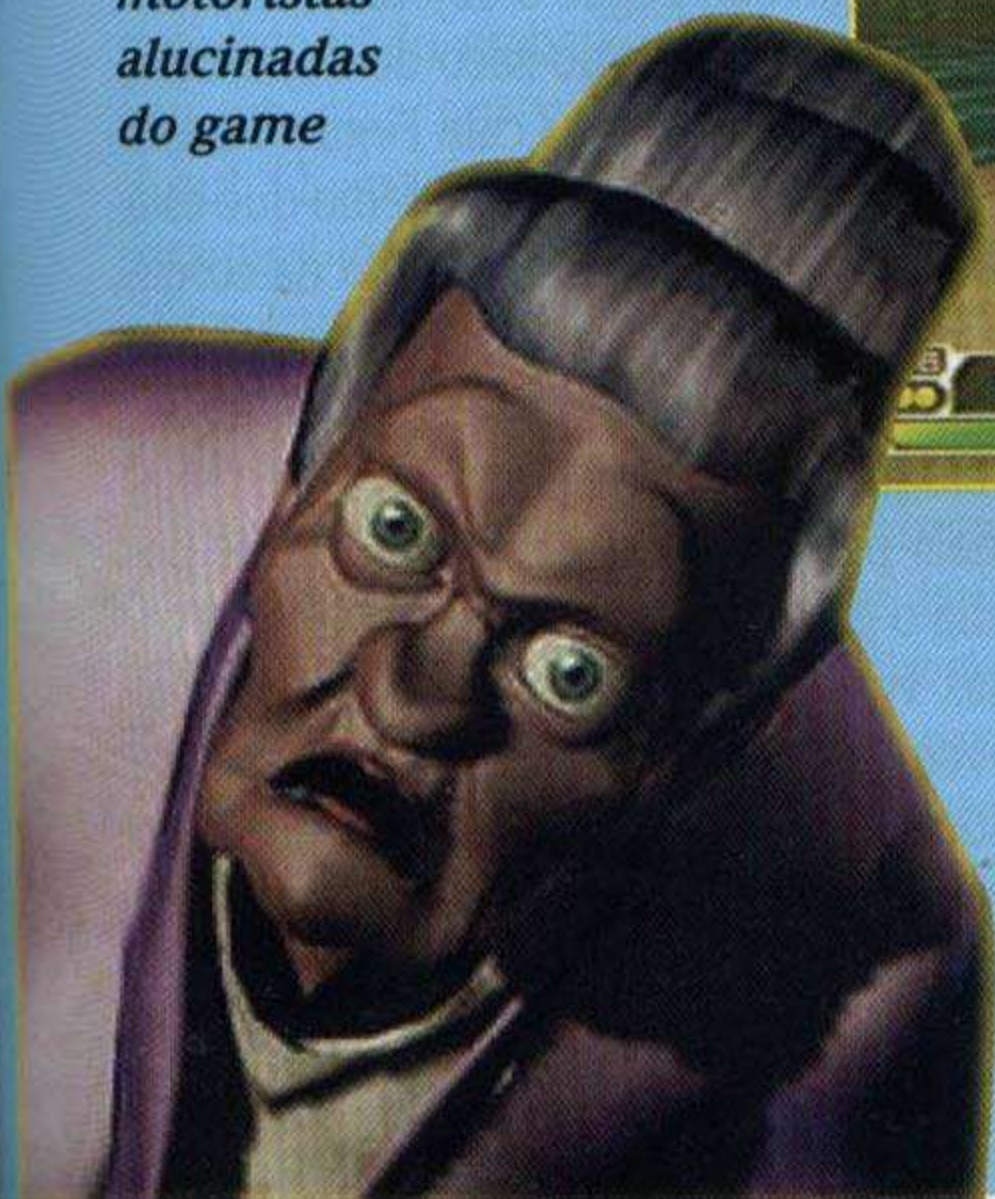


A superbomba tem alto poder de destruição



Use o tiro congelante para paralisar o inimigo

Uma das motoristas alucinadas do game



War Games

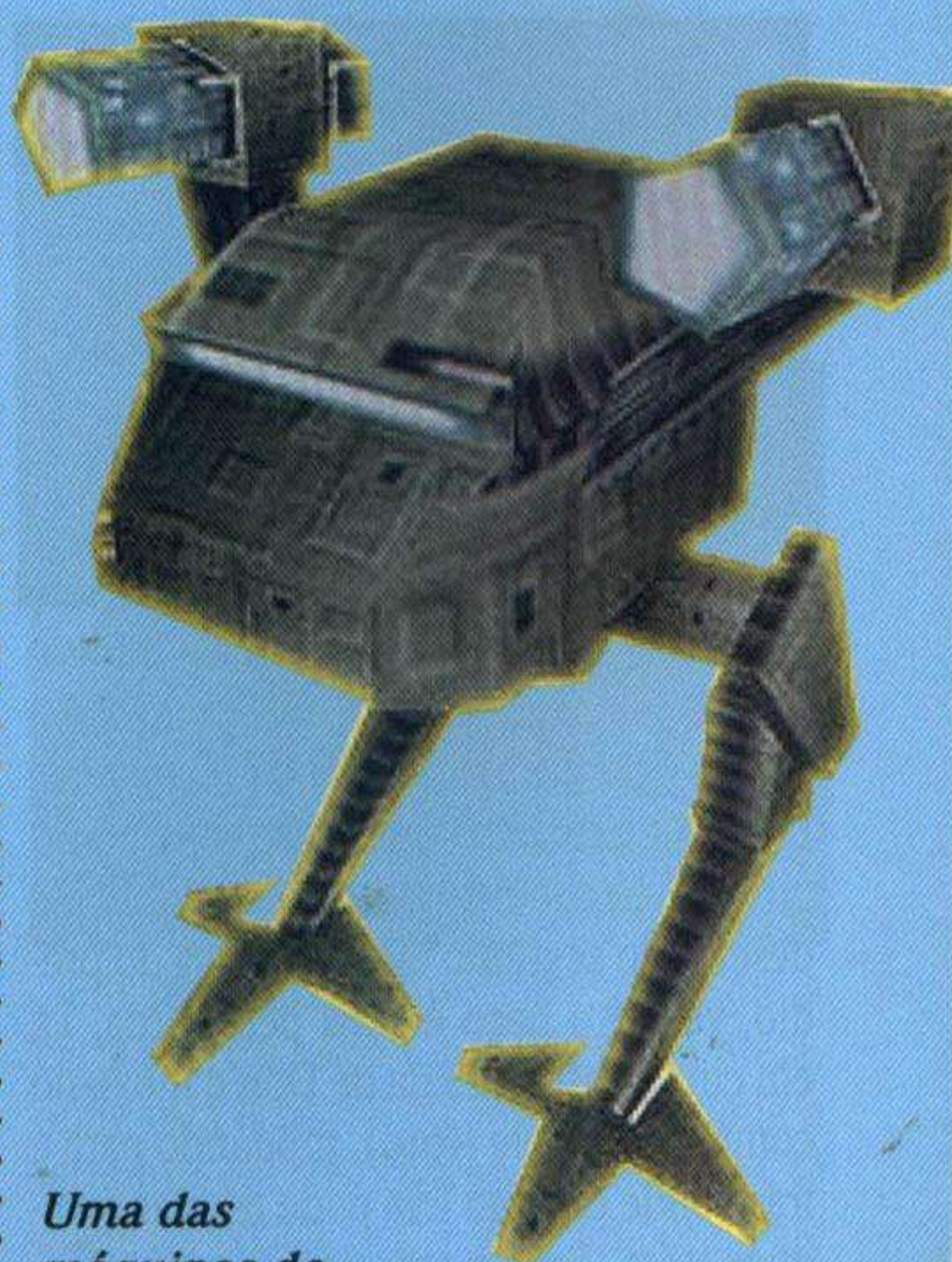
PLAYSTATION

Torne seu exército imbatível

Invencibilidade - Na sua tela de Options escolha Select Mission. Coloque o cursor sobre qualquer missão ainda não habilitada e aperte X. Quando surgir a tela de Passwords digite X, ■, X, ●, ■, ■, ■, ●, X. Use o botão ▲ para voltar ao Menu Principal e inicie um novo jogo com um exército invencível.



Entre na guerra com o exército invencível



Uma das máquinas de combate que você controla

Grim Fandango



Todas as dicas para você descansar em paz no Paraíso

Não se alarme com a notícia, mas neste jogo você está morto. E a história está apenas começando. Assumindo a personalidade de Manny, você vai para a Terra dos Mortos, por onde, segundo a tradição dos astecas, as almas viajam por quatro anos, até chegarem ao nono submundo, sua derradeira morada.

Manny é um agente de viagens que coleta almas na Terra dos Vivos e vende-lhes pacotes de viagens para sua jornada pela Terra dos Mortos. Ele é um bom funcionário, mas começa a perceber que há algo errado em seu departamento. Quando resolve investigar qual é o problema, ele se envolve em uma trama complicada, que só você pode ajudá-lo a resolver.

Por V. Schultz

1º Ano

O envenenamento



Em sua sala, vá até o tubo de mensagens e leia a que chegou. Desça até a garagem pelo primeiro elevador e converse tudo que puder com Glottís. Volte ao escritório, pegue o baralho, fale com Eva e desça pelo segundo elevador. Saia do prédio, vá até o beco e suba pela corda. Lá em cima, entre na sala de Don e mexa no computador dele (**foto**), mudando para a frase onde diz que Eva pode assinar qualquer coisa. Leve a autorização para ela e depois que estiver assinada leve-a para Glottís e vá curtir seu envenenamento.

Clientes especiais



Para continuar trabalhando você precisa de um cliente bom. Desça até a festa, pegue com o palhaço duas bexigas vazias ("minhocas mortas"), vá até a sala onde Bruno foi engessado e encha cada bexiga com uma mangueira (**foto**). Vá até a sua sala e coloque as bexigas no tubo de mensagens. Na mesa de Eva, use o baralho no furador, em frente aos elevadores.

Desça até a máquina de correspondência e mexa na porta. Pegue o extintor, fale com o bicho rosa e saia. Volte à sala e use a carta de baralho no tubo, interceptando a carta que era Domíno. Vá até a sua cliente Mercedes Colomar.

Viva a revolução



Você está preso na garagem. Bata na porta, converse com quem atender e fale mal do lugar onde você trabalha.

Salvador vai libertá-lo, mas em troca você vai ter de lhe arranjar alguns ovos. Depois, vá até a feira, pegue um pão e uma bexiga cheia com o palhaço. Suba pela corda da viela e entre na sala de Domíno. Abra a gaveta, pegue o objeto lá dentro e dê alguns murros no saco de boxe dele, até o protetor de boca cair. Pegue-o e saia da sala. Vá até o beiral do prédio que está quebrado, pegue a outra ponta da corda, use nela o objeto que pegou na sala de Domíno e jogue na escada. Lá em cima, coloque a bexiga no prato (**foto**) de metal mais próximo das pombas e depois ponha o pão. Saia de perto e depois que todas voarem, vá até o ninho e pegue os ovos. Vá até a garagem, use o protetor de boca na massa plástica e depois use-o em você. Agora é só entregar isto para Eva e sair da cidade.

A caminho do porto



Quando encontrar Glottis na selva de pedra, o exagerado vai arrancar seu coração. Vá atrás do coração, use um osso na teia de aranha e em seguida use sua foice para tirá-lo da teia. Antes de sair, pegue alguns ossos que estão à direita.

Volte até Glottis e devolva seu coração. No cenário maior, vá para a direita. Para resolver o próximo enigma você tem de deixar os amortecedores sincronizados, ou seja, os da direita tem de se mexer juntinhos, e depois os da esquerda. Para fazer isso, use o carrinho de mão nos fios que estão no chão. Você tem de arrumar um por vez, por isso, tenha calma. Depois de deixá-los certinhos, desligue a chave geral. Quando Glottis subir, ligue a chave geral. O tombo é feio, mas necessário.

Volte ao carro e pegue a placa de sinalização que está perto do lugar onde Glottis perdeu o coração. Leve-a ao lado esquerdo do cenário, onde há várias entradas de caverna. Use a placa no meio do local, até que uma passagem secreta se abra. Passe por ela e quando seu carro parar, vá até a placa, leia e pegue a chave.

Vá até a parte de cima do cenário. Passe pelo grande portão e entre à direita. Fique escondido embaixo da pedras e jogue um osso por vez no lago de pixe (**foto**). Quando o castor flamejante pular para pegá-lo, use o extintor nele.

Faça isto com todos os castores, volte até o portão, use a chave, suba no carro e boa viagem.

Chegando ao Porto, entre no restaurante e converse com Celso até ele lhe dar a foto de sua esposa. Saia e entre à direita. Depois de muita conversa, dê a foto para o Capitão Velasco e pegue o livro. Entregue-o para Celso e curta o final do primeiro ano.

2º Ano

As três tarefas

Depois de assistir ao filme, você descobre que tem de sair do porto e resolver algumas encrencas. Explore bem o cenário, tente entrar em todos os lugares e converse com todo mundo antes de sair para suas missões.

1ª Tarefa - Suma com Naranja



Fale com Charlie em seu cassino para conseguir uma máquina de fazer cartões e um cartão VIP. Vá ao salão de apostas de gatos. No salão VIP, entre na cozinha e pegue a pipeta. Vá à cozinha do Blue Casket (onde a mulher recita poesias malucas) e encha a pipeta com o líquido que está na pia. Siga para a casa de Toto, abra a geladeira e a gaveta e deixe a porta aberta. Vá para perto da garrafa de Naranja e quando der curto circuito, use a pipeta na garrafa (**foto**). Com Naranja na cama, pegue sua corrente e saia.

Na sala onde Glottis toca piano, pegue a garrafa do licor de ouro e vá até o saguão de embarque do dirigível. Tome o licor e tente embarcar. Depois que o alarme tocar, Carla levará você a uma sala. Deixe ela falar bastante e fale sobre o detector de metais. Ela vai jogá-lo pela janela. Desça até a piscina e pegue o abridor de latas que está ao seu lado. Use sua foice bem em cima do trampolim, até achar o detector. Vá até o legista, jogue a corrente de Naranja em um cadáver e use o detector de metais nele. Naranja esta fora de circulação.

2ª Tarefa - O cartão do Sindicato



Se ainda não falou com Charlie sobre o cartão do sindicato, fale agora. Ele lhe pedirá uma mala que está com Max. Fale com Glottis e vá para o Salão de Apostas VIP. Na cozinha, abra a torneira do vinho e o armário. Raul reclama e entra no armário: use sua foice e trave o armário (**foto**).

Suba no armário, use o abridor de latas no barril de vinho e espere. Na adega, suba na empilhadeira, entre com ela no elevador, posicionando-se bem à direita. Suba o elevador, volte para empilhadeira e quando passar pela porta grande, vá com a empilhadeira para frente, travando o elevador. Este ponto é bem difícil e você tem de fazer tudo no tempo certo, com o elevador subindo. Persista até conseguir. Com o elevador travado, suba a alavanca da empilhadeira e entre na sala: lá está a mala. Depois de mais um filme, leve o cartão para Velasco.

3ª Tarefa - Ferramentas para Glottis



Em seu escritório no cassino, pegue a carta sobre a mesa e leia. Na outra mesa, onde está o painel da roleta, pressione a ferradura em três jogadas consecutivas. O chefe de polícia perde e vai embora. Fale com Lupi, vá ao Blue Casket e entregue a carta de Salvador para os três revolucionários que estão conversando.

Vá ao porto e entregue o livro para a abelha. No salão VIP, fale com o Advogado até que ele saia e pegue sua cigarreira. Entregue-a para Carla e avise que a cigarreira é suspeita, que pode ser uma bomba e tudo mais (**foto**).

Com a chave, vá até o farol e abra a porta. Tente não se comover demais. Pegue o cartão que ficou na cena do crime e entregue-o para Lupi. Examine o casaco que ela lhe deu. Leve o papel para Toto, o tatuador e olhe a foto. Vá até o saguão de apostas de gatos. Você vai precisar falsificar um cartão (use a máquina que pegou de Charlie).

Siga as instruções para fazer o bilhete. No espaço da direita coloque o número 2. No espaço para o dia coloque Terça e no espaço da esquerda coloque o número 6. Seu bilhete ficará: 2 TER 6. Entregue-o no segundo balcão de apostas que fica à direita. Pegue a foto, leve-a para o advogado e diga para ele tirar a abelha da cadeia.

Agora só falta tirar Glottís do jogo. Vá conversar com Max, o chefão das apostas. Corra até seu cassino e na sua sala faça o chefe de polícia perder perder o jogo novamente. Agora é embarcar, marujo.

3º Ano

Não abandone o navio

Dentro do navio, vá até a porta da esquerda. Na sala de máquinas, siga os passos indicados.

- Aperte o botão da âncora da esquerda e em seguida o da âncora da direita.
- Use o manche do motor para direita (seta para direita) e para baixo (seta para baixo).
- Aperte o botão da âncora da direita
- Use o manche do motor na âncora para

a esquerda (seta para esquerda).

- Use o manche do motor para baixo.
- Aperte o botão da âncora da esquerda.
- Use o manche do motor para direita.
- Use o manche do motor para baixo.
- Aperte o botão da âncora da direita.
- Use a sua foice na âncora da direita.
- Use o botão da âncora à esquerda
- Use o manche do motor para baixo.

Todos na água

De baixo da água, espere até Chepito passar e, na tela bem à direita, pegue sua lanterna. Vire-se para Glottís: ele levará a lanterna e Chepito juntos. Vá até o lado direito da tela do polvo, dê a volta pela pedra e deixe ele ser capturado pelo polvo.

Salve a mocinha

Na mina de corais, vá até o fundo da sala e fale bastante com Mercedes. Vá novamente até ela, fume e tecle Enter até que a cinza queime sua meia e ela jogue-a no lixo. Pegue a meia e troque-a com o Chepito, que está lá embaixo à esquerda. Pegue uma arma dele e entregue-a para Mercedes. Fale com os Angelitos até que eles lhe joguem um martelo e troque-o pela ferramenta que Chepito está usando.

Use a ferramenta da sela de Mercedes. As engrenagens da direita estão um pouco folgadas. Alinhe-as de forma que sobre um espaço à esquerda. Coloque sua foice lá, dando um apoio para que a porta se abra. Feche a porta e use sua foice nos fios acima dela.

Vá para a esquerda, pegue o machado e arraste-o até a sela de Mercedes. Use a foice no sistema de água acima de sua cabeça e feche o registro. Arraste o machado até o local em que a água vazou. Antes de sair dê uma olhada nas malas à esquerda.

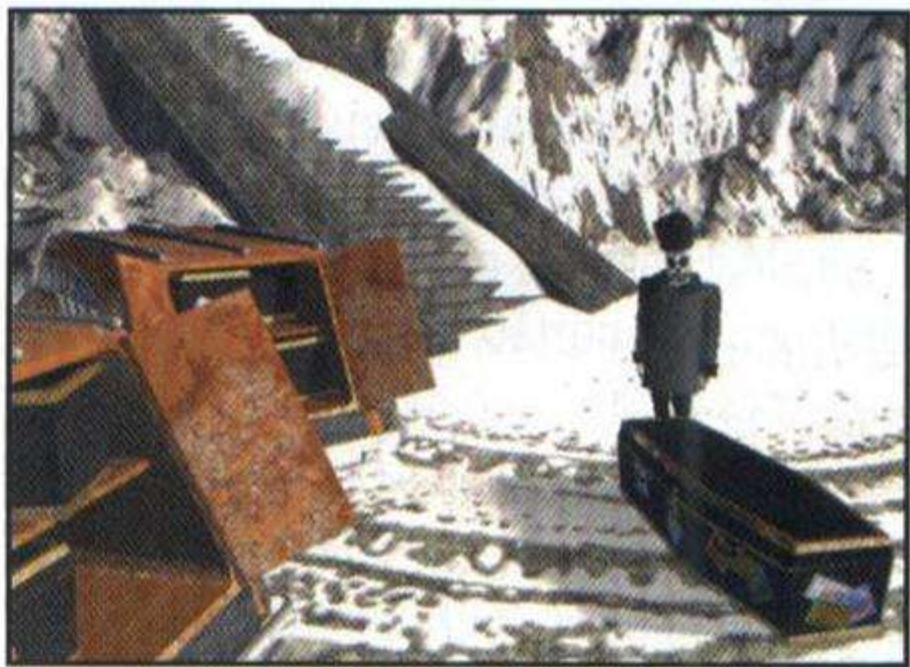
Navegar é preciso



Vá até o guindaste e atravesse o canal com ele. Siga reto até achar Glottís. Volte para o guindaste e baixe-o até a praia. Ainda na praia, use a ferramenta e tire a ponta do guindaste. Volte ao guindaste e vire-o na direção de Glottís. Caminhe em direção a ele para achar uma alavanca: aperte-a uma vez e a corrente vai para frente; aperte novamente e a corrente vai para trás. Faça mais uma vez e ela vai para frente e se encaixa na âncora do navio. Se o barco ainda não estiver na praia, vá falar com Glottís. Volte para o guindaste e puxe o barco. Na praia fale com Glottís, vá até o guindaste, mexa a corrente, encaixe-a nas engrenagens pontiagudas e puxe-a. Durante a luta com Domínio nem tente lutar use a foice no olho do submarino e assista o final de mais um ano.

4º Ano

Salve Glottís



Depois do desmaio de Glottís, desça até os carros fúnebres e abra o caixão. Examine a caneca de Bruno e vá para a entrada do nono submundo. Leia o bilhete, desça e fale com os duendes sobre o Glottís e o teleférico. Na cozinha, bem em baixo de Glottís, abra a gaveta da pia, pegue o trapo, pendure a caneca e saia. Use o trapo no lubrificante, volte e use o trapo lubrificado na cafeteira. Você vai voar baixo.



De volta ao porto



Vá até Toto, o tatuador e, no armário, perto do telefone, pegue o nitrogênio líquido. Vá ao porto e diga ao Capitão que achou o Lamancha. Quando ele for embora, pegue a garrafa com um barco dentro e vá para a cozinha do Blue Casket. Use a garrafa no barril. Volte até Glottís e dê-lhe a garrafa. Quando Glottís estiver bem enjoado, fale com ele. Use o nitrogênio líquido no chão onde está o carro com a bomba. Agora vá atrás do carro e desarme a bomba. **(foto)**

De volta à cidade



Na cidade vá ao quartel de Salvador, pegue a mão do soldado brotado e a foto no lixo. Fale com Eva e com Mercedes, ouça as fitas e olhe no monitor. Dê para o pombo o bilhete que recebeu de Hector e mostre a foto (nesta ordem, senão o pombo não obedece).

Com que disfarce eu vou?



Saia do quartel, suba a primeira esca-

da, passe pela porta do cassino e suba a segunda escada. Pegue o café, ofereça aos atores e suba a escada. Jogue café em um deles. Desça, devolva a cafeteira, suba e use a mão do soldado no triturador. Guarde seu novo instrumento. Desça e entre na porta ao lado de onde estavam os atores. Entre no cassino, fale com Mercedes e com o cara de capa. Volte a falar com Mercedes, pegue o lençol e cubra Charlie com ele. Rapidamente, fale com o homem da capa para que ele faça a máquina de Charlie ganhar. Depois que ele vencer e sair do banheiro, entre lá. Bonito terno não?

Qual é a tua jacaré?



Vá até Glottís e pegue o controle remoto. Na porta da caverna onde o florista entrou, examine o controle e use o triturador para que o caminho seja revelado. De frente para o jacaré, use o controle remoto para fazer o carro subir. Pule na plataforma e chame a atenção do bicho. Glottís vai passar por cima do bicho. Abaixar o carro para ele ficar preso e vá a pé até o florista.

Flores que matam



No enconderijo do florista, tente falar com ele. Olhe para o batente de cima da porta, onde tem algo estranho. Use a foie nele **(foto)**, saia da casa e volte para conseguir uma arma e sementes.

Confronto final



No cassino, fale com o cara que está de guarda no elevador. Quando ele lhe fizer uma pergunta, vai aparecer um número no quadro de bingo: é a resposta que você precisa. Suba no elevador e fale com Celso sobre seus problemas.



Assista ao filme até se confrontar com Hector. Quando ele escapar, suba até o alto do prédio e vá até a mureta, bem em frente de uma rachadura. Use o triturador e as sementes. **(foto)** Use nitrogênio na flor, fale com Salvador, abra a mala no chão para pegar o bilhete e use-o atrás da estufa, como um detetor de metais. Procure a chave no corpo e use-a no porta-malas. Pegue a arma e use-a no reservatório de água, à direita. Agora é só curtir a viagem ao Paraíso.



Blood 2

Consiga todas as armas, mais energia e torne-se imbatível

Instruções - Durante o jogo pressione T (Talk) para "falar" e digite um dos códigos a seguir.

Invencibilidade - mpgod

Nível máximo de armas, energia e munição - mpkfa

Energia total - mphealth

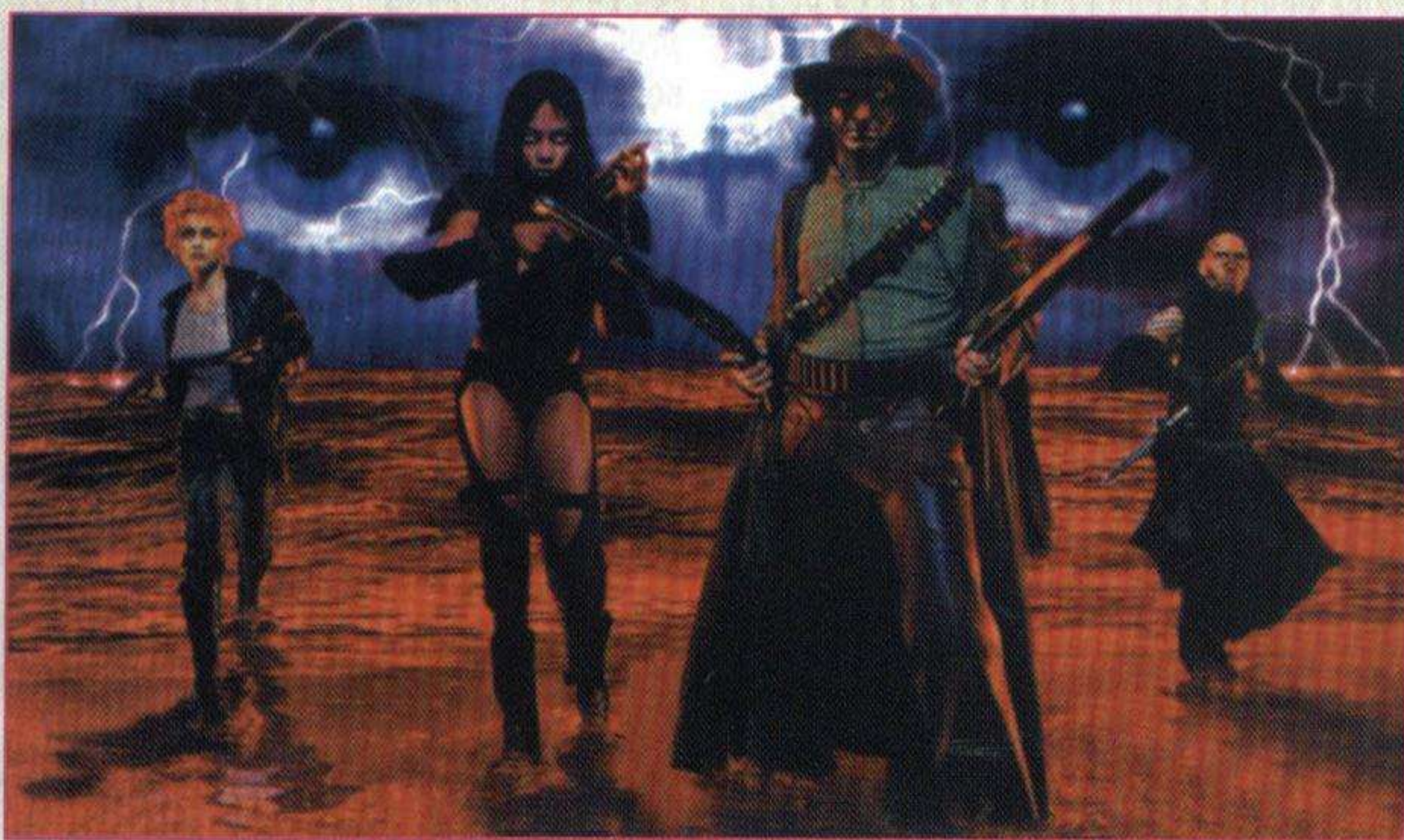
Munição completa - mpammo

Armaduras - mparmor

Todos os itens da fase - mpclip

Mudar ângulo de câmera - mpcamera

Mudar iluminação - mplightscape



Delta Force

Fique invisível e vença todas as batalhas

Durante o jogo pressione ` (crase) para acionar o visor e digite um dos códigos a seguir:

Invencibilidade - iwillsurvive

Invisibilidade - closetoyou

Munição completa - takeittothelimit

Contato com a base - raindropskeepfallinonmyhead

Velocidade máxima - hitmewithyourbestshot

Reabastecimento - biggulp

Saúde total - chiliburger



Half Life

Pegue todos os itens e fique invencível

Atenção - Para utilizar os códigos de trapaça siga as instruções:

1 - Carregue o arquivo hl.exe no prompt do DOS para rodar o jogo.

2 - Tecle F6 para acionar o visor e digite sv_cheats 1 para ativar o Modo de Trapaças.

3 - Pressione ~ (til) para fechar o console e F6 novamente para recarregar o jogo.

4 - Pressione ~ (til) e digite um dos códigos a seguir.

Invencibilidade - /god

Selecionar mapa - /map [nome do mapa]

Obter item - /give [nome do item]

Lista de itens:

item_airtank

item_antidote

item_battery

item_healthkit

item_longjump

item_security

item_sodacan

item_suit

ammo_357

ammo_9mmAR

ammo_9mmbox

ammo_9mmclip

ammo_ARgrenades

ammo_buckshot

ammo_crossbow

ammo_egonclip

ammo_gaussclip

ammo_glockclip

ammo_mp5clip

ammo_mp5grenades

ammo_rpgclip

weapon_357

weapon_9mmAR

weapon_9mmhandgun

weapon_crossbow

weapon_crowbar



Lista de itens (cont.):

weapon_egon
 weapon_gauss
 weapon_glock
 weapon_handgrenade
 weapon_hornetgun
 weapon_mp5
 weapon_python
 weapon_rpg
 weapon_satchel
 weapon_shotgun
 weapon_snark
 weapon_tripmine

MIG-29 Fulcrum

Truques
 para ficar
 invencível,
 conseguir
 munição e
 decolar
 em um
 aviãozinho de
 papel

Durante o jogo pressione
 T para acessar o
 visor e digite um
 dos códigos.

Invencibilidade -
 youre here forever

Munição infinita - you got what I need

Recarregar armas - food goes here

Reabastecimento - big gulp

Desabilitar desastres - damn that
 corner

Reparar danos - chiliburger

Escudo de proteção - spindive

Voar de cabeça para baixo - upside
 down

Avião de papel - paper airplane

**Surpresa (descubra o efeito deste
 código)** - patsux

Rogue Squadron 3D

Tenha vidas
 infinitas e controle
 um veículo
 AT-ST

Toque - Clique em SETTINGS, em se-
 guida em PASSCODES e digite uma
 das senhas:

Vidas infinitas - iamdolly

Jogar com AT-ST - chicken

Desabilitar armas secundárias -
 usedaforce

Ativar Force Feedback - leiawrkout

Créditos divertidos - credits

Ouvir todas as músicas - Digite

maestro, vá até High Scores e escolha
 Concert Hall

Assistir a todos os filmes - Digite
 director, vá até High Scores e escolha
 At The Movies

NEO GEO CD King of Fighters 98

Habilite Omega Rugal e outros personagens especiais

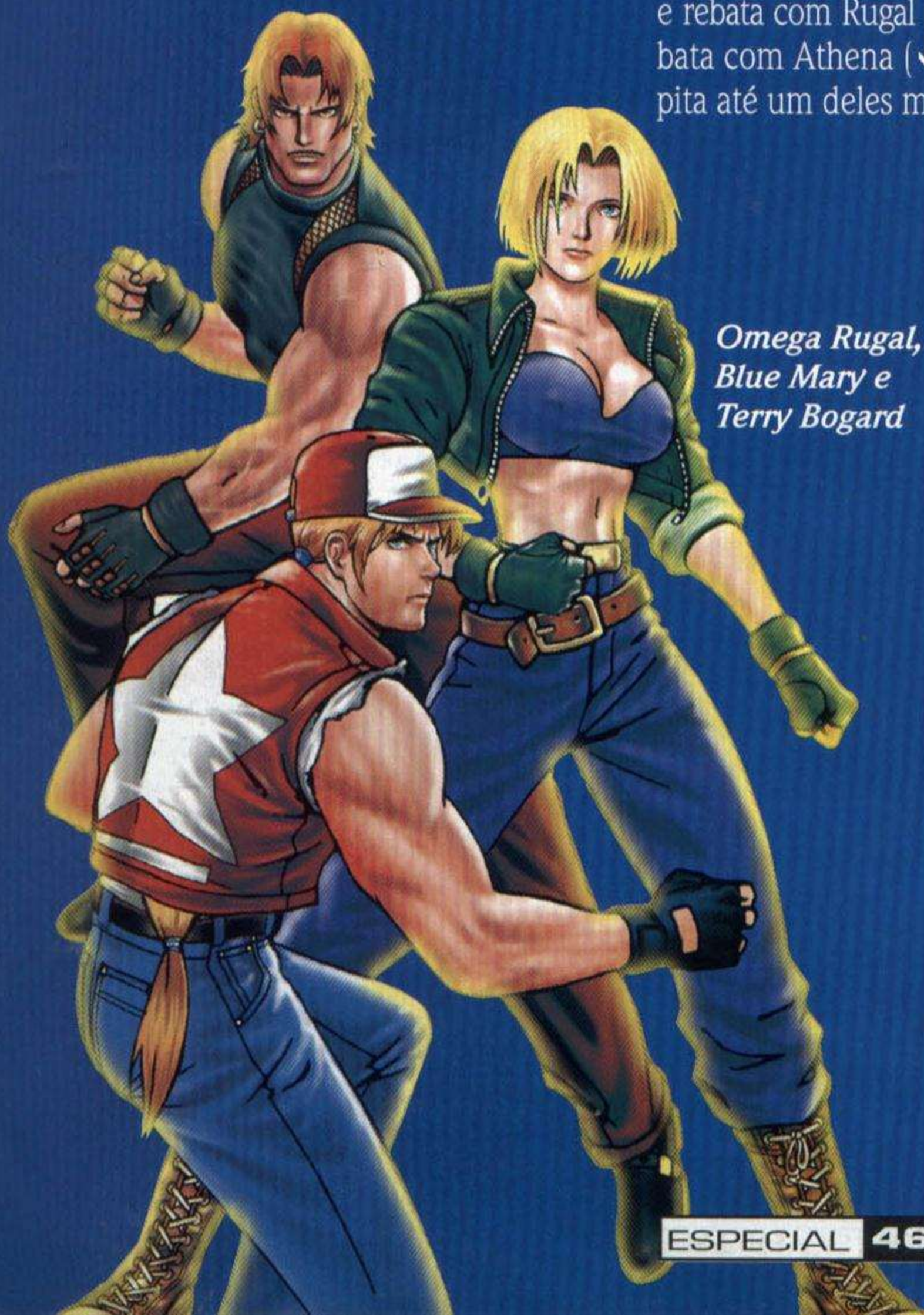


Jogue como Omega Rugal um dos feras do game

Jogue como Omega Rugal - Na tela de Seleção de Personagens, coloque o cursor sobre Rugal, segure

Pura zoeira entre Athena e Rugal

- Mantenha um lutador em cada canto da tela. Solte um projétil com Athena e rebata com Rugal (↓↘→ + B). Rebata com Athena (↓↙← + B) e repita até um deles morrer.



Omega Rugal,
Blue Mary e
Terry Bogard

Start e pressione qualquer botão.

Personagens EX (secundários) e de outras versões - Para habilitar versões anteriores dos personagens da série, coloque o cursor sobre o personagem atual disponível no menu e segure Start antes de selecioná-lo.

DREAMCAST

Sega Rally 2

Jogue com todos os as temporadas e sem

Encare todas os terrenos com os melhores carros de rali



Atenção - Todas as seqüências de comandos devem ser feitas na tela de título, enquanto piscam as palavras Press Start Button. Um som confirma se o truque funcionou.



Use o truque para escolher qualquer um dos carros

Todos os carros - Aperte os comandos ↑, ↓, ↑, B, A, ←, B, B, ↓ e todos os carros ficarão disponíveis na tela de seleção de veículos.

carros, em todas
marcadores de tela



Abra todas as fases - Digite ↑, ←, ↓, →, B, A, B, →, ↓. Todas as temporadas (Seasons) estarão habilitadas no modo 10 year Championship.



Faça uma corrida sem marcadores e com imagens em alta resolução

Modo de Alta Resolução - Faça a sequência ↑, A, ↓, ↓, ←, →, B, B, ↓ e corra sem marcadores na tela e com uma melhor resolução de imagem.

SATURNO

Dracula X

Torne Maria invencível e com um supersalto

Invencibilidade - Faça ↑ ↗ → ↓ ↓ ↙ ← ↑, segure ↑ durante 2 segundos, coloque ↓ e aperte A ou C. Maria fica invencível por um tempo limitado. Mas o truque consome sua Barra de Magia.

Supersalto - Para Maria utilizar o supersalto, faça ↓, ↑, B. Para aumentar o efeito do salto, você pode repetir o movimento ainda no ar, enquanto tiver Barra de Magia.



Use os truques jogando com Maria



Você pode
jogar também
com Alucard

GameShark e Action Replay

Croc

Ter 6 Gobbos salvos - 6052e460006
Master Code - f6000914c305
Master Code - b60028000000
Cristais infinitos - 16052e3e0063
Vidas infinitas - 1605d112000a

Magic Knight Rayearth

Energia infinita para:

Hikaru - 360bfc4b0014

360bfc4c0014

360bfc4d0014

360bfc4e0014

Umi - 360bfc550014

360bfc560014

360bfc570014

360bfc580014

Fuu - 360bfc5f0014

360bfc600014

360bfc610014

360bfc620014

Jóias infinitas - 160bfc6803e7

Wing Arms

Master Code - f6000914c305

Master Code - b60028000000

Créditos infinitos - 160654dc0009

Mísseis infinitos - 160659320064

Rapid Missile Fire - 160659260004

Munição infinita - 160659360035

Darius Gaiden

Jogador 1

Bombas infinitas - 160d34a60005

Créditos infinitos - 160d34ce0003

Jogador 2

Todas as armas - 160d3520000e

Bombas infinitas - 160d351e0005

Créditos infinitos - 160d35460003

Bust A Move 3

Master Code - f6000914c305

b60028000000

Tempo infinito para o jogador 1 lançar a bola - 160d01160000

Tempo infinito para o jogador 2 lançar a bola - 160d02160000

STAR WARS RACER DO PLAYSTATION PARA OS PILOTOS MAIS RÁPIDOS DO UNIVERSO



PLAYSTATION

2x R\$ 205,60

OU 10x R\$ 53,00

NOVO! Versão PAL-M
por mais R\$ 25,00!

**LUNAR SILVER
STAR STORY**



APE SCAPE



**STAR WARS
PHANTOM MENACE**



**FINAL
FANTASY 7**



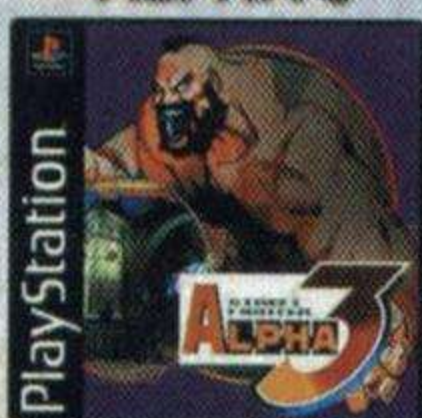
**MARVEL VS.
STREET FIGHTER**



SILENT HILL



**STREET FIGHTER
ALPHA 3**



2x R\$ 61,25 CADA

EHRGEIZ



SYPHON FILTER



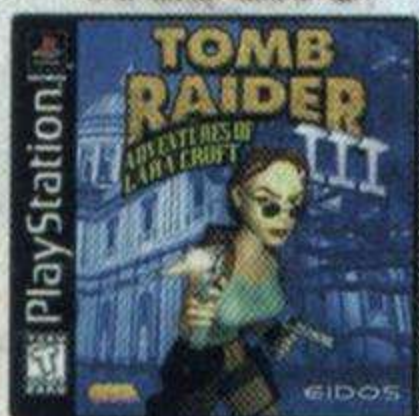
STAR OCEAN



GAME SHARK



**TOMB
RAIDER 3**



OUTROS LANÇAMENTOS:

**Jade Cocoon (RPG); WWF Attitude (Luta);
Croc 2 (Aventura); Bloody Roar 2 (Luta).**

DREAMCAST



Novo preço

2x R\$ 367,50

OU 10x R\$ 94,50

**DYNAMITE
DEKA 2**



**BLUE
STINGER**



**SONIC
ADVENTURE**



2x R\$ 78,75 CADA

**MARVEL VS.
CAPCOM**



**MONACO
GRAND PRIX**



OUTROS LANÇAMENTOS:
**King Of Fighters 99 (Luta);
House Of The Dead 2 (Ação);
Redline Racer (Corrida).**

CONSULTE SOBRE OUTROS TÍTULOS E ACESSÓRIOS

IMPORTAÇÃO DIRETA EM NOME DO CLIENTE. IMPOSTOS JÁ INCLUSOS. ACEITAMOS TODOS OS CARTÕES DE CRÉDITO.

**LIGUE
AGORA**

(011) 7295-9666

**E RECEBA
EM CASA**

**GAMES
IMPORTADOS**

DIRECTSHOPPING

COMPRA PELA INTERNET
www.dshop.com

Valores em reais são referências, calculados com base na cotação do dólar turismo norte-americano de 01/Julho/99 à taxa de R\$ 1,75 - sujeitos à variação pelo câmbio da data da compra.

Ofertas válidas enquanto durarem os estoques. Jogos de PlayStation compatíveis com consoles americanos. Jogos de Dreamcast compatíveis com consoles japoneses. Consoles fornecidos no sistema NTSC. * Controle básico, somente para compras efetuadas em conjunto.