

ACAO
GAMES
ESPECIAL

SÓ

114 JOGOS
Veja no verso

Códigos para
GAME SHARK

DICAS



MORTAL KOMBAT 4

Dez páginas
com tudo mesmo!

FIFA SOCCER '98

Dispute
partidas cheias
de pirações

BANJO & KAZOOIE

Torne
seu
jogo
mais
engraçado



10000

TRUQUES DE ARREBENTAR

Especial Nº 8 Setembro 98 R\$ 4,00

ISSN 1414-3267



9 771414 326000

2778/1

Playstation Nintendo 64 Saturno PC Arcades & Neo Geo CD

MASSACRE

**TODOS OS SUPER-HERÓIS ESTÃO ENVOLVIDOS...
MAS NENHUM ESTÁ A SALVO!**

**EM SETEMBRO, SIGA TODAS AS ETAPAS
DO MAIOR EVENTO DESTA DÉCADA**

INÍCIO MASSACRE X-MEN

FASE 1 FABULOSOS X-MEN n°33

FASE 2 HOMEM-ARANHA n°183

FASE 3 MARVEL '98 n°9

FASE 4 X-MEN n°119

FASE 5 WOLVERINE n°79

FASE 6 FATOR X n°19

FASE 7 TEIA DO ARANHA n°107

MASSACRE: A EVOLUÇÃO DO UNIVERSO MARVEL!



Fundador:
VICTOR CIVITA
(1907-1990)

Presidente e Editor: Roberto Civita

Vice-Presidente e Diretor Editorial: Thomaz Souto Corrêa

Vice-Presidente Executivo: Luiz Gabriel Rico

Vice-Presidente de Operações: Gilberto Fischel

Diretor de Desenvolvimento Editorial: Celso Nucci Filho

Diretor de Planejamento e Controle: Celso Tomanik

Diretor de Recursos Humanos: Egberto de Medeiros

Secretário Editorial: Eugênio Bucci

Diretor de Serviços Editoriais: Henri Kobata

Diretor Editorial Adjunto: Matinas Suzuki Jr.

Diretor de Publicidade: Milton Longobardi

AÇÃO
GAMES
ESPECIAL

DIVISÃO JOVEM

Diretor - Superintendente: Anthony R. L. Scadon

REDAÇÃO

Editor-Chefe: Paulo Montoia

Editor de Arte: João Ailton O. de Andrade

Editor: Odair Braz Junior

Diagramador: Renato Viliegas

Analistas de jogos: Ivan Cordon e Ronny Marinoto

Coordenadora de Produção: Érica Luísa Assan Câmara

Colaborou nesta edição: Mozart Latorre (edição de arte)

APOIO EDITORIAL

Depto. de Documentação: Susana Camargo

Abril Press: José Carlos Augusto

Nova York: Grace de Souza

Paris: Pedro de Souza

COMERCIAL

Diretor de Marketing: Marcus Vinicius Ramos Vieira

Gerente de Marketing: Joaquim Celestino

Gerente de Projetos Especiais: Fabiana Costa Caporal

Gerente de Produto: Sérgio Ferreirinho

PUBLICIDADE

Executivas de Contas: Leticia di Lallo, Selma Teixeira da Costa

Coordenadora: Juliana de Moura

Escritórios Regionais:

Rio de Janeiro - tel.: (021) 546-8169, fax: (021) 556-8264

Belo Horizonte - tel.: (031) 261-6104, fax: (031) 261-7114

Porto Alegre - tel.: (051) 231-5899, fax: (051) 231-4857

Curitiba - tel./fax: (041) 352-2426

Brasília - tel.: (061) 315-7554, fax: (061) 315-7558

ADMINISTRAÇÃO E FINANÇAS

Gerente: Eliseu Urban

Ação Games Especial Só Dicas é uma publicação da Abril S.A. -

Divisão Jovem, ISSN 1414-3267, edição Nº 8, setembro de 1998. São

Paulo - Redação, Publicidade, Administração e Correspondência:

Av. das Nações Unidas, 7.221, CEP 05425-902 ou Caixa Postal

66.254 - CEP 05315-970, telefone (011) 3037-2000, fax (011) 3037-

4961. Números Atrasados: as seis últimas edições recolhidas, medi-

ante disponibilidade de estoque. Peça ao seu jornaleiro ou à distribui-

dora Dinap de sua cidade. Se preferir, peça diretamente à Dinap, Caixa

Postal 2505 - CEP 06045-390, Osasco, SP, fax (011) 868-3018;

telefone (011) 810-4800; via Internet pelo endereço www.dinap.com.br

ou pelo E-mail dinap.na@email.abril.com.br. Pagamento pelos car-

tões Visa, Creditcard ou Diners, ou cheque nominal, ao preço da última

edição em banca mais despesas postais.

IMPRESSA NA DIVISÃO GRÁFICA DA EDITORA ABRIL S.A.

 **Grupo Abril**

PRESIDÊNCIA: Roberto Civita, Presidente e Editor,

José Augusto Pinto Moreira e Thomaz Souto Corrêa,

Vice-Presidentes Executivos.

VICE-PRESIDENTES: Angelo Rossi, Fatima Ali, José

Wilson Armani Paschoal, Luiz Gabriel Rico, Peter

Rosenwald, Plácido Loriggio.

Editorial

Tudo organizado para facilitar a sua vida

Um montão de truques para uma baciada de jogos; tudo testado e organizado para ajudá-lo a se divertir. Veja como fizemos esta edição:

1 *Montamos a revista inteira com os jogos em ordem alfabética: basta se orientar pela marca vermelha na borda de cada página.*

2 *Mesmo que saia para muitos videogames, cada jogo aparece uma vez só na edição com os seus truques, a não ser que mude também de nome.*

3 *Quando um jogo aparece em várias versões, mantivemos cada uma delas separada no índice, para que você possa encontrar facilmente, pela cor de referência, só os jogos do seu videogame.*

4 *Todos os truques para o acessório Game Shark (que também é vendido no Brasil com o nome europeu, Action Replay) foram separados, pois só podem ser usados por quem tem este equipamento.*

5 *Por fim, produzimos uma matéria com tudo o que temos do jogoço Mortal Kombat 4, inclusive a esperada dica para os golpes fatais simplificados no Playstation.*

É isso e esperamos que vocês gostem. Até a próxima. Com um abraço da






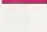
Equipe Ação Games

Índice

1000 TRUQUES

Encontre seu jogo

Na ordem alfabética ou pela cor do seu console:

-  Playstation
-  Nintendo 64
-  Saturno
-  Neo Geo & Arcade
-  Super NES
-  PCs



PST/N64
38 Mortal Kombat 4

Serviço completo de golpes e dicas da nova versão deste clássico, inclusive o esperado truque para os golpes fatais simplificados

- 6 Armored Fist 2 - PC
- 6 Auto Destruct - PST
- 6 Banjo & Kazooie - N64
- 7 Bio Freaks - N64
- 7 Bomberman 64 - N64
- 7 Bomberman World - PST
- 7 Bravo Air Race - PST
- 8 Bust A Move Dance - PST
- 8 Command & Conquer: Red Alert - PST
- 8 Courier Crisis - PST
- 8 Crime Wave - SAT
- 8 Critical Depth - PST
- 9 Darkstalkers 3 - Vampire Savior - SAT
- 9 Deathtrap Dungeon - PST
- 9 Diablo - PST
- 9 Duke Nukem: Total Meltdown - PST
- 9 F-22 Raptor - PC
- 10 Fifa: Road to the World Cup '98 - N64

- 10 Fifa: Road to the World Cup '98 - PC
- 10 Fifa: Road to the World Cup '98 - PST
- 11 Gex - SAT
- 11 Gex: Enter the Gecko - PST
- 11 Ghost in the Shell - PST
- 11 Gundam: The Battle Master 2 - PST
- 12 I-War - PC
- 12 International S.S. Deluxe - SNES
- 12 Jet Moto 2 - PST
- 14 King of Fighters '97 - Arcade
- 14 King of Fighters '97 - Neo Geo CD
- 14 King of Fighters '97 - PST
- 14 King of Fighters '97 - SAT
- 12 Maximum Force - PST

PST/SAT/NEO GEO/ARCADE

14 King of Fighters '97

Vença qualquer um com nossas exclusivas combinações de golpes



N64
6 Banjo & Kazooie

Códigos para zoar com o urso e a passarinha



- 12 Men in Black - PC
- 13 Mass Destruction - PST
- 13 Micro Machines V3 - PST
- 13 MK Mythologies: Sub-Zero - N64
- 38 Mortal Kombat 4 - N64
- 38 Mortal Kombat 4 - PST
- 16 Nagano Olympic Hockey '98 - N64
- 16 Nascar Racing '98 - PST
- 17 NBA Live '98 - PST
- 17 NBA Shoot Out '98 - PST
- 18 NHL Breakaway '98 - N64
- 18 Nightmare Creatures - PST
- 18 One - PST
- 19 Need For Speed 2, The - PST
- 19 Off-Road Challenge - N64
- 19 Pocket Fighter - PST
- 19 Pocket Fighter - SAT
- 20 Pitfall 3D: Beyond the Jungle - PST
- 20 Quake - SAT
- 20 Rascal - PST
- 21 R-Types - PST
- 21 Rampage World Tour - N64
- 21 Real Robots: Final Attack - PST
- 22 ReBoot - PST
- 22 Red Asphalt - PST
- 22 Robotron 64 - N64
- 23 Resident Evil 2 - PST
- 23 Samurai Shodown Collection - PST
- 23 San Francisco Rush - PST
- 23 Snowboard Kids - N64
- 24 Skull Monkeys - PST
- 25 Spawn - PST
- 25 Speed Racer - PST
- 25 Steel Reign - PST
- 25 Street Fighter Zero - PC
- 26 Steep Slope Sliders - SAT
- 26 Street Fighter Ex Plus Alpha - PST
- 26 Tekken 3 - PST
- 27 Test Drive 4 - PC
- 27 The House of the Dead - SAT
- 27 The Lost World:
Jurassic Park 2 - PST
- 28 The Need For Speed 3:
Hot Pursuit - PST
- 29 Theme Hospital - PC
- 29 Toca Touring Car
Championship - PC
- 30 Ultraman Fighting Evolution - PST
- 30 Warhammer: Dark Omen - PST
- 31 War Gods - N64
- 31 War Gods - PST
- 31 WCW Nitro - PST
- 32 X-Men Vs. Street Fighter - Arcade
- 32 X-Men Vs. Street Fighter - SAT
- 32 X-Men Vs. Street Fighter
Ex Ed. - PST
- 32 X-Men: Children of The Atom - PST



PST

28 The Need for Speed 3

Habilite todos os carros e pistas

Game Shark Action Replay 33 a 37

- 35 Batman & Robin - PST
- 35 Blasto - PST
- 35 Blue Legend of Water - PST
(CD japonês)
- 35 Breath of Fire 3 - PST
- 36 Bust A Move Dance - PST
(CD japonês)
- 36 Crash Bandicoot 2 - PST
- 33 Croc - SAT
- 36 Diablo - PST
- 36 Ehrgeiz - PST (CD demo japonês)
- 33 Fifa Soccer: R.W. Cup '98 - N64
- 36 Final Fantasy 8 - PST
(CD demo japonês)
- 36 Forsaken - PST
- 36 GrandStream Saga - PST
- 36 Gran Turismo - PST
- 37 Judge Dredd (PST)
- 33 Mario Kart 64 - N64
- 33 Mario World 64 - N64
- 33 Mortal Kombat 3 - SAT
- 37 Mortal Kombat 4 - PST
- 33 Mortal Kombat Trilogy - N64
- 33 Mortal Kombat Trilogy - SAT
- 37 Rampage World Tour - PST
- 34 Resident Evil 2 - PST
- 37 Road Rash 3D - PST
- 33 Road Rash - SAT
- 33 Sonic JAM - SAT
- 33 Sonic R - SAT
- 33 Sonic 3D Blast - SAT
- 37 Tekken 3 - PST
- 37 Theme Hospital - PST
- 37 Tomba - PST
- 37 Vigilante 8 - PST

Armored Fist 2

Tanque cheio e conserto de danos

Repare danos e encha o tanque - Se-gure a Barra de Espaço e digite *Kyle* durante o jogo. Agora você pode reparar os danos de sua nave e a opção para encher o tanque vai aparecer no Main Menu (menu principal).



PLAYSTATION

Auto Destruct

Invulnerabilidade, tiro laser, muita grana e mais

Cheat Mode (Menu secreto) - Pause o jogo e aperte ↑, ↓, ←, →, ↓, →, L1, R1, R1. Ao usar o Cheat Mode algumas dicas entram automaticamente; outras é preciso selecionar e acionar com o botão X.

Todas as seqüências abaixo devem ser feitas com o jogo pausado.

Jogar com sangue - Aperte L1, ↓, R1, ←, L1, →, R1. Agora, quando atropelar um pedestre o sangue vai se espalhar pelo chão.

Invulnerabilidade - Faça ←, R1, ↑, L1, ↑, →, R1, ↓, L1. Você não perde energia.

Almas - ↑, R1, ↓, L1, ↑, ←, R1, →, L1. Você atropela um pedestre e a alma dele vai para o céu.

Ganhe cinco mísseis - ↑, ↓, ↑, ←, →, R1, L1, R1, L1.

Ganhe tiro laser - R1, L1, R1, L1, ↑, ↓, ↑, ←, →.

Debug menu - ↑, →, ←, ↓, ●, L1, R1, R1, L1, ●, ↓, ←, →, ↑. Nesta opção vão estar disponíveis outras dicas.

Seleção de carros - ←, R1, →, R1, ←, R1, →, R1. Selecione o carro e aperte X para jogar com ele.

Seleção de missão - Use ↑, ↓, ●, L1,

R1, L1, ●, ↓, ↑. Selecione Choose Mission e os números das missões aparecem na tela. Aí é só usar X para acionar a missão.

Pular a missão - ■, ●, R1, L1, ●, ↓, L1, ↑.

Turbos infinitos - L1, ●, ↓, L1, ↑, ■, ●, R1. Coloque na opção Extra Nitros, aperte X e use o botão ▲ para disparar o turbo.

Muita grana - L1, R1, ↑, ●, ↓, ■, →, R1, L1.

Aumentar o tempo - ↓, L1, L1, ●, ●, R1, ↑, ■, L1. Para aumentar o tempo em um minuto.

Invencibilidade - L1 (4x), ←, ●, ●, ■, L1.

Gasolina infinita - L1, ●, ←, L1, ●, R1, L1, ↑, R1, ↓.

Car tuneup menu - L1, R1, L1, ↑, ↓, ●, ↓, →, ←, ■, R1. Nesta opção vão estar disponíveis outras dicas como melhorar motor, pneus e outras coisas.

Habilitar New York no time trial - L1, →, ↓, ←, ↑, R1.

Habilitar Tokyo no time trial - L1, ←, →, R1, ←, →, L1.

Habilitar Subway no time trial - L1, ←, L1, R1, →, R1.

NINTENDO 64

Banjo & Kazooie

Banjo com cabeça, pés e mãos grandes ou pequenas, mais duzentos ovos e cem penas

Abra o menu de dicas - Termine a fase Treasure Trove Cove com todos os itens. Volte à casa de Banjo e fique em frente ao quadro de Bottle sobre a lareira. Aperte C↑e entre num minigame. Monte o quebra-cabeça várias vezes para ter acesso a todos os códigos. Volte à fase Treasure Trove Cove, fale com o pote de areia e jogue dois ovos dentro dele para baixar a água. Entre e digite um dos códigos abaixo e bom divertimento.

Banjo cabeça - BOTTLESBONUSONE

Banjo com mãos e pés grandes - BOTTLESBONUSTWO

Kazooie cabeça - BOTTLESBONUSTHREE

Banjo magro e com cabeça pequena - BOTTLESBONUSFOUR

Banjo magro, com cabeça pequena e pés e mãos grandes - BOTTLESBONUSFIVE

Combinação de todos os códigos - BIGBOTTLESBONUS

Banjo lava-roupa - WISHYWASHYBANJO

Duzentos ovos - BLUEEGGS (obs.: para pegá-los você precisa ter o livro branco de magias).

Cem penas vermelhas - REDFEATHERS (obs.: para pegá-las você precisa ter o livro vermelho).

Desligar o código - NOBONUS

N64 & SATURNO

Bust-A-Move 2: Arcade Edition

**Novos quebra-cabeças
e desafios**

NINTENDO 64



Novos quebra-cabeças - Na tela de Game Start, Time Attack ou Options, aperte L, ↑, R, ↓. Um passarinho aparecerá no canto direito da tela confirmando o truque. Selecione Puzzle Mode e você terá uma nova seqüência de quebra-cabeças.

SATURNO

Novos desafios no Single Player Mode - Na tela de Press Start, aperte X, ←, →, X. Um passarinho surgirá confirmando a dica. Agora selecione Single Player Mode e confira a nova seqüência de Puzzles.

NINTENDO 64

Bio Freaks

**Ângulo de visão
inédito**

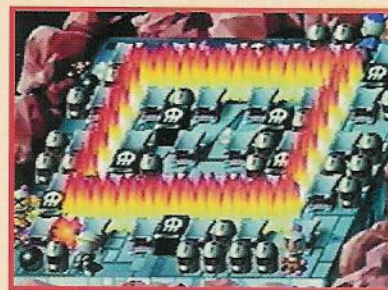
Nova visão das lutas - Segure L e aperte Start durante o jogo. Aí, segure ↓ e pressione Start novamente para surgir a nova visão.

PLAYSTATION

Bomberman World

**Enfrente
o último chefe**

Último chefe - Entre com a Password 2203 e vá direto ao último chefe.



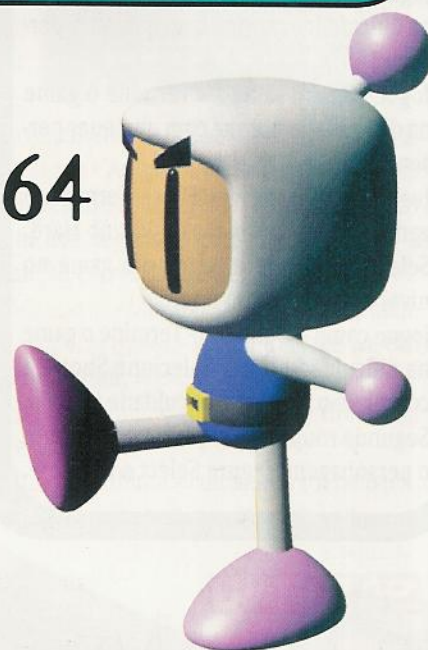
NINTENDO 64

Bomberman 64

Novas fases



Novos estágios em Battle Mode - Na tela de menu principal coloque o cursor sobre Battle e aperte Start várias vezes, bem ra-



pidamente. Ao ouvir o som de confirmação você ganhou os quatro novos estágios.

PLAYSTATION

Bravo Air Race

Avião com turbo



Turbo para GeeBee - Selecione o avião GeeBee e, quando o jogo estiver em Loading, fique apertando rapidamente o botão X, sem parar. Se você for rápido o suficiente, verá surgir na tela a palavra GOOD!!!. Agora seu avião vai atingir uma velocidade incrível.

B**PLAYSTATION**

Bust a Move Dance

Personagens novos

Dance preview - Termine o game no modo easy e habilite o Dance Preview do personagem que você escolheu. É preciso terminar com todos os personagens.

Jogue como o Capoeira - Termine o game na dificuldade normal com qualquer personagem.

Jogue como o Robo-Z - Termine o game na dificuldade normal com qualquer personagem.

Jogue como o Burger Dog - Termine o game no nível normal e depois no Hard. Selecione Hamm e termine o game no nível normal novamente.

Jogue como o Columbo - Termine o game na dificuldade Hard. Selecione Shorty e complete o game na dificuldade normal.

Segunda roupa - Coloque o cursor sobre o personagem, segure Select e aperte ●.

SATURNO

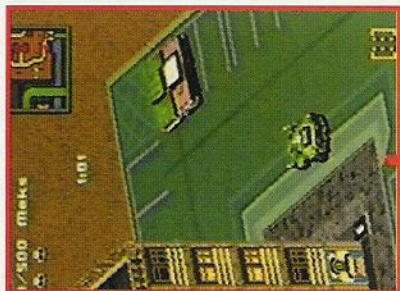
Crime Wave

Seleção de fases

Seleção de fases - Entre em New Player, coloque as iniciais JAW e pronto!

Mudar a posição da tela - Durante o jogo segure L+Y e aperte X, ou segure L+Y e aperte Z. Para voltar ao normal segure L+Y e aperte B.

Dica enviada pelo leitor Elder Oliveira da Costa, de São Paulo, SP.

**PLAYSTATION**

Command And Conquer: Red Alert

Ataque nuclear, dinheiro extra e vitória instantânea

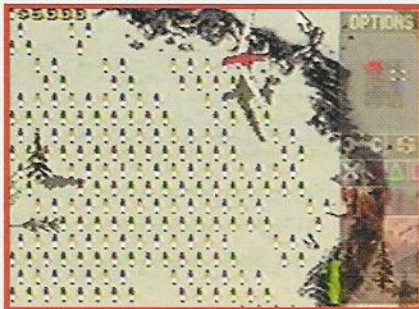
Menu secreto (Cheat Mode) - Durante o jogo, aperte ▲ para acionar a barra de opções. Então aperte ● sobre os símbolos X ● ■ ▲ para acionar os truques.

Vitória instantânea - X ■ ■ ■ ▲ ●

Ataque nuclear - ● X ● ▲ ■ ▲

Arma Parabomb - ■ X ● ● X ▲

Dinheiro - ■ ■ ● ● X ▲ ●



Transformar Ore em pessoa - X ● ▲ ▲ ● X. Este código não funciona no modo Multiplayer após a construção de refinarias).



Arma Chronoshift - ▲ ● ● ■ ■ X

Mapa - ■ ▲ ● X ▲ ■

PLAYSTATION

Courier Crisis

Novo modo de jogo

Free Mode - Para poder entrar e sair na fase quantas vezes quiser, entre com a Password HANOILBKJO e, quando voltar para a tela principal, aperte ↑ no Direcional para selecionar a etapa quiser.



Comece o jogo com a bicicleta Pantera - Entre com a Password KFKFKFOEKJ.

Comece o jogo com a bicicleta Zaskar - Entre com a Password FDFKFKHCJK.

PLAYSTATION

Critical Depth

Fique mais poderoso

Invencibilidade, todas as armas e mais - Execute as seqüências durante o jogo:

Invencibilidade - L1, R1, L1, R1, ↑, ↓, ←, →.

Todas as armas - L1, R1, L1, R1, ↑, ↓, ←, ↓.
Quadruplicar poder das armas - R1, R2, R1, R2, ↑, ↓, ↑, ↓.



SATURNO

Darkstalkers 3 - Vampire Savior

Mude a cor das roupas, ganhe energia total e mais



Energia total - Complete o jogo em qualquer nível de dificuldade sem usar nenhum Continue. Segure L + R + Start e entre no menu. Agora você tem a opção de jogar com textos em inglês e pode colocar a barra de energia no máximo.



Jogue com o lutador derrotado - Vá ao ícone Random Select e aperte L + R quatro vezes. Agora segure L + R e aperte os 3 botões de soco. O Soul Stealer aparecerá atrás do personagem para confirmar a dica. Entre numa luta e ganhe. O Soul Stealer fará você jogar o próximo combate com o lutador derrotado.

Mudar a cor das roupas - Escolha um lutador e aperte todos os botões de soco e de chute para alterar as cores.

PLAYSTATION

Deathtrap Dungeon

Escolha a fase

Seleção de fases - Na tela de Menu principal, faça a seqüência: L1, R1, ▲, ▲, ■, ●, R1, L1. Você ouvirá um som confirmando a dica e poderá selecionar qualquer fase no Load Game. A dica só funciona deixando o console sem Memory Cards.

PLAYSTATION

Diablo

Duplicate seus itens

Itens duplicados - Comece o jogo com dois personagens e passe todos os itens do primeiro para o segundo. Depois, salve o personagem com itens e comece um novo jogo.

PLAYSTATION

Duke Nukem: Total Meltdown

Tenha energia de sobra



Recuperar a energia - Destrua as fontes e hidrantes, chegue até a água ou encoste nos mictórios e aperte o botão de ação para recuperar a energia.

PC

F-22 Raptor

Pule fases e torne-se invencível



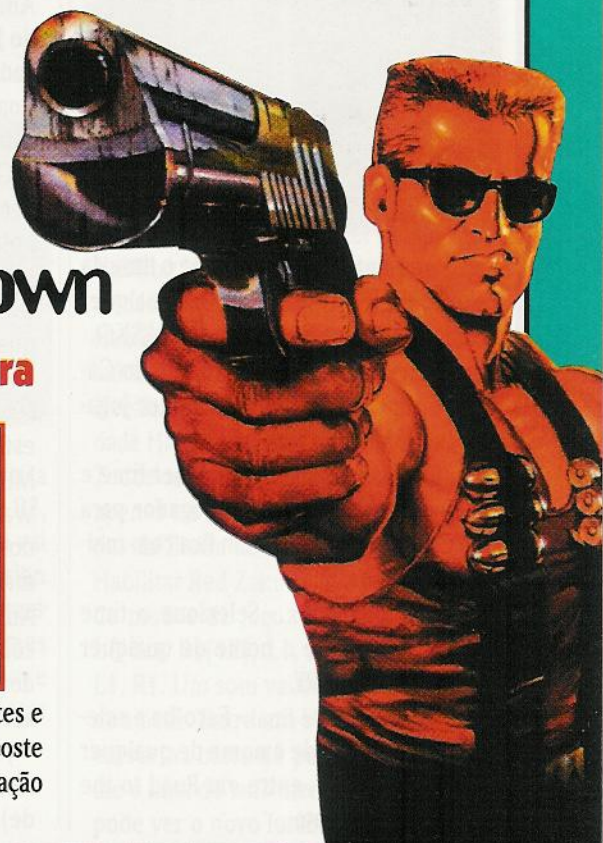
Invencibilidade, munição infinta e outras molezas - Aperte a tecla T para aparecer a janela de mensagens. Agora é só digitar um dos seguintes códigos para ativar a função correspondente:

Pular fases - Mission skip it's not my fault.

Recuperar danos - Repair damage we can rebuild him.

Invencibilidade - Invincibility there can be only one.

Munição infinita - Full ammo I'll be back.

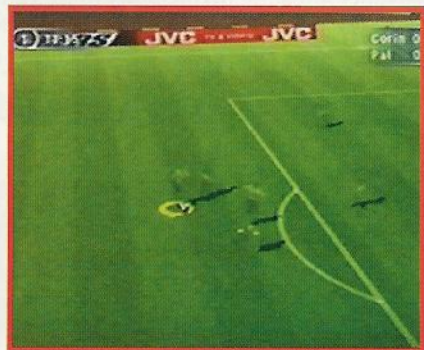


Fifa: Road To The World Cup '98

Dinheiro fácil, jogadores perfeitos, jogar na final, animações de vitória e outras loucuras

Comemorações - Logo após fazer um gol segure um dos botões C↑, C←, C↓, C→ para uma comemoração diferente.

Ganhe jogadores fantasmas, invisíveis, pequenos e outros truques - Coloque todos os códigos a seguir em Customize Squad, no item Edit Player. Selecione o time indicado e troque o nome de qualquer jogador pelo indicado. Escreva todos os nomes em letras maiúsculas.



Jogadores fantasmas - Selecione o time da Eslováquia (Slovakia), escolha qualquer jogador e mude seu nome para LASKO.

Modo vetorial - Escolha a seleção do Canadá e mude o nome de qualquer jogador para MARC.

Sem torcida - Selecione qualquer time e mude o nome de qualquer jogador para CATCH22. O jogo também fica com maior definição gráfica.

Jogadores pequenos - Selecione o time Vancouver e mude o nome de qualquer jogador para KERRY.

Segunda fase e fase final - Escolha a seleção do Japão e mude o nome de qualquer jogador para YUJI, entre em Road to the World Cup e pronto.



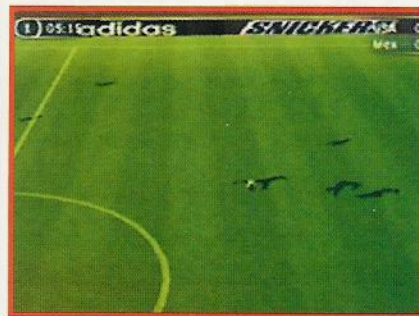
Jogar de cabeça para baixo - Escolha a seleção da Austrália e mude o nome de qualquer jogador para NWODEDISPU.

Animações de vitória - Escolha a seleção do Japão e mude o nome de qualquer jogador para NORIE. Então volte, entre em Road to the World Cup, coloque o cursor sobre Qualifying Round e aperte Z + C← + C↑. Use o botão Direcional para mover as letras que aparecem na tela e o botão A para ver as animações.

Jogadores animais - Selecione o time Ireland ou R Ireland e mude o nome de qualquer jogador para SPUD. Então vá para o jogo e note que os jogadores agora fazem faltas sozinhos e caem como se estivessem num terremoto.

Muros invisíveis - Escolha a seleção de Wales e mude o nome de qualquer jogador para WARREN. Agora a bola não sai mais do campo.

Atributos infinitos - Selecione o time Vancouver e mude o nome de qualquer jogador para DAVE. Depois, com o botão C↓ acesse Atributos e mova o Direcional para →, aumentando os números do jogador em Acceleration (aceleração), Agility (agilidade) e os outros.



Jogadores invisíveis - Selecione o time Sheffield W e mude o nome de qualquer jogador para WAYNE.

PC

Cabeção, bola maluca, buzinaço e mais gracinhas - Na opção Player Edit troque o nome de um dos jogadores pelos códigos abaixo. Então selecione Special Option para usar o truque que você quer:

Jogador com cabeção - eac rocks

Mergulhar - Johnny Atomic

Bola maluca - dohdohdoh

Paredes invisíveis - urlofuso

Modo batata quente - Xplay

Modo cambaleante - footy

Som da torcida - Faça um gol e aperte repetidamente um dos botões indicados para ouvir um som diferente da torcida em cada um deles:

Bateria alta - Botão de chute

Buzinaço - Botão de chute longo

Aplausos do povão - Botão de passe

Bateria normal - Botão de corrida

PLAYSTATION

Dinheiro fácil - Entre em Customize Squad e, depois, em Team Edit. Mova o cursor para um time que mostre seu dinheiro na tela e aperte ▣, X, ▣, L2, L1. Agora basta colocar o cursor sobre o valor em dinheiro e apertar → para aumentar até quanto quiser.

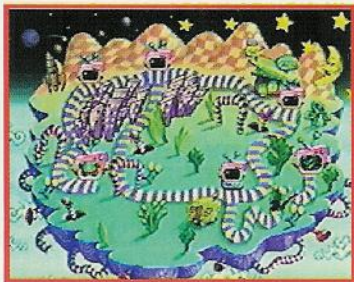
Habilidades ilimitadas - Entre em Player Edit e faça a seqüência: L1, L2, X, ▣, X. Agora você pode deixar seu jogador com 99 pontos em todos os atributos.

SATURNO

Gex

Abrir todos os estágios, tiro de fogo, invencibilidade e mais

Ver os créditos - Na tela principal segure R e faça a seqüência C, ←, ↑, →, ←, →, ↓, ↓.



Abra todos os estágios - Na tela do mapa (foto), aperte Start, segure R e aperte Start, →, →, ↓, →, ↑, L, A, ←, ←. Todos os televisores do mapa vão se abrir.

As próximas seqüências devem ser realizadas com o jogo pausado.

99 Vidas - Segure R e aperte ↑, ↑, ↓, →, A, ↓.

Tiro de fogo - Segure R e faça C, ↑, →, →, Y, B, ↑, →, ↑.

Tiro de gelo - Segure R e aperte →, Y, →, ↓, →, →, B, ←, ↑, →.



Tiro de raio - Segure R e faça ↓, ↑, Start, →, →, Z, A, Start, Start, →, →.

Velocidade extra - Segure R e aperte →, X, L, →, A, ↓, Start, →, →, ↓. Esta dica funciona por tempo limitado.

Superpulo - Segure R, aperte ↓, ↑, Start, →, →, ↓, L, →, Start.

Invencibilidade - Segure R, faça B, A, ↓, A, ↓, ↓, ↓, ↑, ↓, →.

PLAYSTATION

Gex: Enter the Gecko

Invencibilidade, vidas infinitas, seleção de fases e mais

Vidas infinitas - Pause o jogo, coloque o cursor sobre Exit, segure L2 e faça a seqüência ↑, ↑, ↓, →, △, ↓.

Invencibilidade - Aperte Pause, coloque o cursor sobre Exit, segure L2 e faça a seqüência ←, →, △, ↓, →, ←.

Seleção de fases - Pause o game, coloque o cursor sobre Exit, segure L2 e faça a seqüência →, →, ←, →, △, ↓, →. Volte ao jogo, aperte Select, selecione a fase e aperte X.

Fase com tempo contado - Pare o jogo, coloque o cursor sobre Exit, segure L2 e faça a seqüência →, △, →, ←, △, X.

Volte para o jogo e aperte ■ para ver o tempo de fase aparecer no vídeo.

Gex quotes - Pause o jogo coloque o cursor sobre Exit, segure L2 e faça a seqüência: △, ←, ●, ↑, ↓.

Rambling Gex - Pause o jogo, coloque o cursor sobre Exit, segure L2 e faça a seqüência ↓, →, ↑, ↓, →, ←, →, ↓, ↓.

PLAYSTATION

Ghost in the Shell

Escolha a fase e veja todos os filmes



Seleção de fases e todos os filmes - Na tela de menu principal faça a seqüência: R2, R1, ■, ■, ↑, ↓, ■, ■, R2, R2. Um som vai confirmar a dica. Agora entre em Mission Start e você poderá selecionar qualquer uma das 12 missões. Para ver os filmes entre em Options e selecione Move Replay. Todas as animações vão estar aqui, é só curtir.

PLAYSTATION

Gundam: The Battle Master 2

Habilite os mestres

Habilitar Bygzam - Termine o jogo na dificuldade Easy com qualquer personagem.

Habilitar Neue-Ziel - Termine o jogo na dificuldade normal com qualquer personagem.

Habilitar Psycho - Termine o jogo na dificuldade Hard com qualquer personagem.

Habilitar Hydra - Termine o jogo na dificuldade Hard e sem usar nenhum Continue.

Todos os personagens ficarão habilitados apenas no Versus Mode, nas extremidades da fileira de seleção.

Habilitar Red Zaku II - Na tela de seleção de modos de jogo, faça esta seqüência: L1(4x), R1(4X), L1, R1, L1, R1, L1, R1, L1, R1. Um som vai confirmar se você se deu bem. Entre em Vs Mode, coloque o cursor na barra de personagens e leve-o até o final do lado direito. Pronto, você já pode ver o novo lutador.

PC

I-War

Moleza: acesse todas as missões

Todas as missões, maior velocidade e outras molezas - Na tela do histórico do personagem digite [DARKGOAT] para habilitar o menu secreto (Cheat Mode). Depois faça as seqüências em uma das duas telas determinadas.

Na tela de histórico:

Adicionar missões selecionadas à história - Shift esquerdo + Barra de espaço.

Ver resultado da missão selecionada - Shift esquerdo.

Acessar todas as missões - Shift esquerdo + Ø.

Durante o jogo:

Saltar próximo do alvo - Shift esquerdo + 8.

Igualar sua velocidade à do alvo - Shiftesquerdo + 9.

Explodir a nave inimiga que está no alvo - Shift esquerdo + Ø.

Invencibilidade - Shift esquerdo + I

Vencer a missão - Shift esquerdo + W

Mandar imagens continuamente para o seu disco rígido (em padrão PCX) - Shift esquerdo + M.

SUPER NES

International S. S. Deluxe

Jogue com o time de Estrelas

Seleção All-Stars - Jogue com o time de supercraques no Open Game. Na tela do título do jogo, pegue o segundo controle e faça a seqüência R, ↑ ↓ L, X, B, ←, A, →, Y.

PLAYSTATION

Jet Moto 2

Corra na pista que quiser



Habilitar todas as pistas - Faça este passo-a-passo: 1º - Entre em Options, selecione Difficult Master e deixe em 5 o número de voltas da corrida. 2º - Saia de Options entre em 1 Player Mode, coloque o cursor sobre Li'l Dave, aperte X, depois use ▲ para voltar à tela principal. 3º - Na tela do título faça a seqüência ↑, ↓, ←, →, R2, R1, L2, L1 em menos de 5 segundos. 4º - Entre em Options e coloque o número de voltas em 3. 5º - Saia de Options e entre em 1 Player Mode, coloque o cursor sobre Wild Ride, aperte X, depois use ▲ para voltar à tela principal. 6º - Na tela do título faça a seqüência ↑, ←, ↓, →, ■, R2, ●, L2 em menos de 5 segundos. Você deverá ouvir um som. 7º - Entre novamente em Options, selecione Difficult Amateur e desligue o turbo. 8º - Saia de Options, entre em 1 Player Mode, coloque o cursor sobre Bomber, aperte X, depois use ▲ para voltar à tela do título. 9º - Na tela do título, faça a seqüência ↑, ↓, ←, →, ↑, ↓, ←, → em menos de 5 segundos. 10º - Entre em Options, selecione Difficult Professional e ligue o turbo. 11º - Finalmente, saia de Options e, na tela do título, faça a seqüência R2, R1, L1, L2, R1, R2, L1, L2. Se tudo deu certo, você ouvirá um som de confirmação e todas as pistas estarão disponíveis para correr.

PLAYSTATION

Maximum Force

Jogue com a versão dos fliperamas



Modo Arcade - Entre em Options e faça a seguinte seqüência: Select, Start, Select (2 vezes), Start, Select (3 vezes), Start, Select (4 vezes) e Start. Você ouvirá um som confirmando a dica. Saia e veja que estará piscando na tela a opção Arcade Mode Unlocked (Modo Arcade desbloqueado). Neste modo, você joga a versão original que encontra nos fliperamas. Aliás, ela não possui algumas áreas secretas que são exclusivas do CD para Playstation.

PC

Men In Black

Jogue como um deus e faça o que quiser

Todas as armas, munição infinita e muito mais - Aperte a tecla Esc durante o jogo para retornar ao Main Menu. Tecele várias vezes a palavra "dougmatic" até o Menu desaparecer. Aperte Esc novamente para habilitar o menu secreto (Cheat Mode). Agora é só entrar com um dos códigos listados para ativar a função correspondente:

NINTENDO 64

MK Mythologies: Sub-Zero

Invencibilidade em qualquer fase

Invencibilidade - Entre com a Password TDFCLT, coloque em Exit e aperte o botão A. Agora comece um novo jogo ou coloque a sua Password e você jogará totalmente invencível.

Só vale para o N64. Dica enviada pelo leitor Robson Tadeu Moreira, via Internet.

PLAYSTATION

Mass Destruction

Acesse qualquer fase

Qualquer fase - É só usar esta Password: TTTTTTTTTTTGP.

- Todas as armas - GIVE ME
- Munição infinita - LOAD ME
- Vida completa - HEAL ME
- Invencibilidade - PROTECT ME
- Jogo salvo em todos os lugares - MOVE ME
- Matar os inimigos do nível - KILLEM
- Mudar o agente - Tecla j, k, l ou x
- Voltar ao quartel-general - HQ
- Fase do Ártico - ARCTIC
- Fase da Amazônia - AMAZON
- Fase de Nova York - NEWYORK
- Fase no subsolo - UNDERGROUND
- Fase do Templo - TEMPLE
- Fase final - FRALES

PLAYSTATION

Micro Machines V3

Dezenove supertruques para este clássico de corrida com carros-miniaturas

Mais vidas, pistas, velocidade total e mais - Todas as dicas são confirmadas por um som. Nove vidas - Mude o nome de seu personagem para CATLIVES. Só funciona no modo Single Player.

Todas as pistas no Modo Multiplayer - Entre em MultiPlayer Mode, mude o nome de seu personagem para GIMMEALL e todas as pistas ficarão habilitadas.



Correr só com Tanques no Modo Multiplayer - Entre em Multiplayer Mode, mude o nome de seu personagem para TANKS4ME e todas as corridas serão feitas com Tanques.

Tanques em munição no Modo Multiplayer - Entre em Multiplayer Mode, mude o nome de seu personagem para NOTANKS e os tanques ficarão totalmente sem munição.

Pistas escorregadias no Modo Multiplayer - Entre em Multiplayer Mode, mude o nome de seu personagem para WINTERY e as pistas ficarão escorregadias.

Transformar o carro - Pause a corrida e faça a seqüência ↓, ↓, ↑, ↑, →, →, ←, ←. Seu veículo vai se transformar em algum objeto do cenário.

Velocidade máxima - Pause a corrida e faça a seqüência X, ●, ■, ▲, X(4x). Seu veículo vai dobrar a velocidade. Se quiser voltar ao normal, repita a seqüência.

Adversários lentos - Pause a corrida e faça a seqüência ●, ▲, ■, X, ●, ▲, ■, X. Os veículos adversários ficarão com a metade da velocidade.



Visão nova - Pause a corrida e faça a seqüência ←, →, ■, ●, ←, →, ■, ●. Você terá a visão traseira do veículo.

Supersalto - Durante a corrida, faça a seqüência ■, →, →, ↓, ↑, ↓, ←, ↓, ↓. Agora seu veículo pode dar um supersalto.

Debug Mode (Menu secreto) - Durante a corrida, faça a seqüência ■, ↑, ↓, ↓, ■, ●, ●, ▲, X. Você ouvirá um som confirmando que o Debug Mode está ativado. Depois use os comandos abaixo para conseguir os efeitos indicados.

Select + X - Você vence a corrida.

Select + Direcional - Você escolhe o ângulo da câmera.

Select + L2 ou R2 - Para aproximar ou distanciar a câmera.

Select + ■ - O computador pilota para você.

X + ▲ + ● + ■ - Para destruir todos os veículos da corrida.

Corridas adicionais - Depois que você terminar os modos de corrida Beginner, Tricky e Difficult, o modo Masters se abrirá e, terminando esse modo, surge ainda o Rock Hard.

Largada turbinada - Para começar turbinado basta segurar o acelerador quando ouvir o segundo beep na hora da largada. Se você acertar o truque, aparecerá na tela a frase Turbo Start.

King of Fighters '97

Vença com golpes exclusivos e com os personagens Orochi

A lista de golpes que você vai ver a seguir é inédita. Com ela dá para acabar com o rival rapidamente. Mas preste atenção nestes toques:

1) Para executar melhor os combos jogue no modo Advanced. É preciso que sua barra de golpes especiais esteja no nível 2, isto é, ter pelo menos duas bolinhas na barra de especial. Para habilitar os combos, você precisa estourar a primeira bolinha fazendo X + ● + ■ em qualquer momento do jogo. Ao fazer isso, uma barra de tempo aparece no pé da tela. Enquanto ela estiver lá você pode executar os combos.

b) Os golpes com um asterisco (*) só funcionam contra a máquina, os que têm dois (**) indicam que o primeiro golpe deve ser iniciado com um Counter Attack (você bloqueia o ataque adversário e contra-ataca rapidamente).

Legendas dos Golpes

- CF - Chute Forte
- Cfr - Chute fraco
- SF - Soco Forte
- Sfr - Soco fraco

Terry Bogard



6 Hit-Combo - ←↓↘↘ + Cfr, ↓ + SF, ←↓↘↘ + Cfr, ← + SF, repita
 Damage - Voadora + CF, SF (2 hits), ←↓↘↘ + CF, ↓↘↘↘ + SF (Triple Geiser)

*Infinito - SF, ←↓↘↘ + CF, ↗ + CF, SF, ←↓↘↘ + CF, repita. Este combo só pode ser feito contra a máquina e no modo Advanced.

Iori



Damage - Acerte uma voadora nas costas do rival com ← + Cfr, SF, ←↓↘↘ + SF, SF, ←↓↘↘ + SF, SF, ↓↘↘↘↘ + SF

Kyo

**Damage - Voadora + CF, SF, ↓↘↘↘ + SF

Kim

**Damage - Voadora + CF, SF, → + Sfr, ↓↘↘↘ + CF

Robert

**Damage - Voadora + CF, SF, → + Cfr, ↓↘↘↘ + CF
 33 Hits - SF, ←↓↘↘ + Cfr, ↓ + Sfr, ↓↘↘↘↘ + SF

Blue Mary

Damage - Voadora + CF, SF, → + Sfr, ←↓↘↘, ← + SF, →↓ + CF, →↓ + CF

Ralf

Consiga o Especial no Level 2 e acione imediatamente o Galatica Phantom

**Damage - Voadora + CF, ↓ + SF, ↓↘↘↘↘ + CF, ↓↘↘↘ + SF

Cris Orochi

**Damage - Voadora + CF, SF, → + Sfr, ←↓↘↘ + SF, ↓↘↘, ←↓↘↘ + SF

Clark

**Damage - Voadora + CF, SF, →↘↘↘↘↘↘ + SF

Athena

**Damage - Voadora + CF, SF, ←↓↘↘ + SF, →↘↘↘↘ + Cfr, ←↘↘↘↘ + SF

Yashiro Orochi

**Damage - Voadora + CF, CF, ↓↘↘, ↓↘↘ + SF
 *Infinito - →↘↘↘↘ + Sfr, CF, repita

Leona

**Damage - Voadora + CF, CF, ↓↘↘↘↘ + CF

Shermie Orochi



Damage - Encostado no oponente faça ↓↘↘ + Cfr, SF, → + Cfr, ↓↘↘↘ + SF

Choi

**Damage - Voadora com SF + CF, ←, → + CF, → + CF, ↗ + CF, c + CF, → + CF, ↓↘↘↘↘ + CF

Ryo

**Damage - SF + CF, ↓ ↘ → ↓ ↘ → + SF, ↓ + SF, ↓ ↘ → ↓ ↘ ↓ ← + SF

O Soco Forte + Chute Forte deste combo deve começar com um Counter Attack. Em seguida acione o golpe especial do Level 2. O oponente ficará tonto. Então aplique o Soco Baixo + Soco Forte e o golpe especial.

Mai

**Damage - Voadora + CF, ↓ + SF, ↓ ← ← ↓ ↘ → + CF.

Joe

**Damage - Voadora + CF, SF, → + Cfr, ↓ ↘ → ↓ ↘ ↓ ← + SF

Chang

O segundo especial entra apenas se o primeiro golpe terminar em um chute.

Damage - ↓ ↘ → ↓ ↘ ↓ ← + SF, ↓ ↘ → ↓ ↘ → + SF

Benimaru

**Damage - Voadora + CF, SF, → + Cfr, ↓ ↘ → ↓ ↘ → + SF

Goro Daimon

**Damage - Voadora + CF, SF, → ↘ ↓ ← ← → ↘ ↓ ← ← + SF

Terceiro especial - ↓ ↘ → ↓ ↘ → + CF, ← ↓ ↘ → + CF, → ↓ → + CF. As continuações devem ser feitas para o lado em que o oponente estiver.

Sie Kensou

**Damage - Voadora + CF, ↓ + SF, ↓ ↘ → ↓ ↘ ↓ ← + CF

Shingo

**Damage - Voadora + CF, SF, ↓ ↘ → ↓ ↘ → + SF, ← + SF

Andy Bogard

**Damage - Voadora + CF, SF, ← ↓ ↘ → + SF, ↓ ← ←, ← ↓ ↘ → + CF (O último



comando é com o especial do Level 2 e deve acertar o oponente no ar.)

*Infinito - Voadora + CF, SF, ← ↓ ↘ → + SF, voadora para frente + CF, SF, ← ↓ ↘ → + SF, repita

Orochi (do Playstation)

Damage - ← ↓ ↘ → + Sfr, corra, CF, ↓ ↘ → ↓ ↘ → + SF

Infinito - CF, ← ↓ ↘ → + Cfr, corra e repita

PLAYSTATION



Habilite o time Orochi, mais Leona e Iori Orochi - Na tela de seleção de personagens aperte L1 + L2 + R1 + R2. Todos os personagens vão estar acessáveis.

Habilite o Kyo clássico - Na tela de seleção de personagens, coloque o cursor sobre Kyo e aperte Start + ▲. Você vai jogar com o Kyo da versão KOF '94.



Habilite o Mestre Orochi - Entre em Practice ou em Versus Mode, habilite o time Orochi apertando L1 + L2 + R1 + R2. Depois pressione novamente L1 + L2 + R1 + R2 para habilitar o poderoso Mestre Orochi.

SATURNO



Jogue com Iori Orochi - Na tela de seleção de personagens coloque o cursor sobre Iori, segure Start e faça a seqüência: ←, → (5x) e aperte X + A.

Jogue com Leona Orochi - Na tela de seleção de personagens, coloque o cursor sobre Leona, segure Start e faça a seqüência ↑, ↓ (5x) e aperte Y + B.

Habilite o time Orochi - Faça a dica de Iori e da Leona, depois coloque o cursor sobre Leona, segure Start, faça a seqüência ↑, ←, ↓, →, ↑, ↓, e aperte X + B.

Jogue com Kyo Kusanagi da versão clássica - Na tela de seleção de personagens, coloque o cursor sobre Kyo Kusanagi, segure Start e aperte qualquer botão para selecioná-lo.

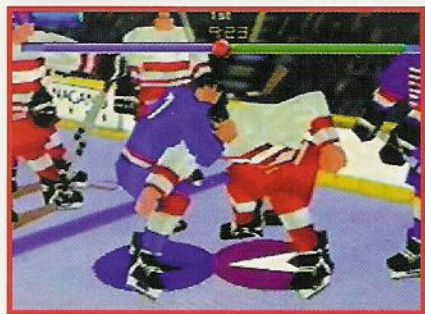
Jogue como o misterioso mestre Orochi - Esta dica é exclusiva da versão de Saturno e só funciona no Modo Practice. Dica enviada por Helton Cação, de São Paulo, SP.



Orochi - Entre no Modo Practice e habilite todos os personagens com o poder Orochi. Depois coloque o cursor sobre Cris Orochi e segure por alguns segundos L + R + Y + Z + B. Pronto!

Nagano Olympic Hockey '98

Atletas pequenos, gigantes, cabeçudos, achatados...



Pausa para briga - Entre na tela de Options, coloque o cursor sobre a opção Fighting, segure L e faça esta seqüência: C→, C←, C←, C→, C↓, C↑, C↑, C↓, C←, C→, C→, C←, C→, C←. Agora, quando acontece uma falta, o jogo pára e os atletas começam a brigar.

Debug Mode - Na tela de Options, aperte os botões C↓+R, C←+R ou C↑+R. Vão surgir números na parte inferior do vídeo. Você só poderá mexer nos seis primeiros. Faça as combinações abaixo:



100000 - Jogadores grandes.

010000 - Jogadores grandes, com cabeção.

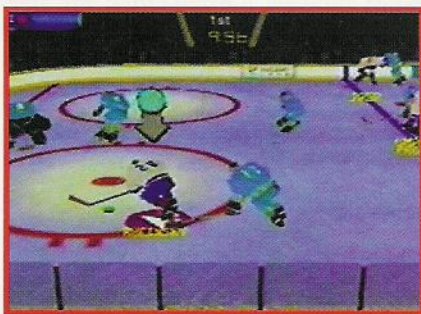
110000 - Jogadores grandes, com cabecinha.

001000 - Jogadores pequenos, locutor com voz fina.

000100 - Jogadores grandes, locutor com voz grossa.

000010 - Jogadores achatados, locutor com voz fina.

000001 - Jogadores alongados, locutor com voz grossa.

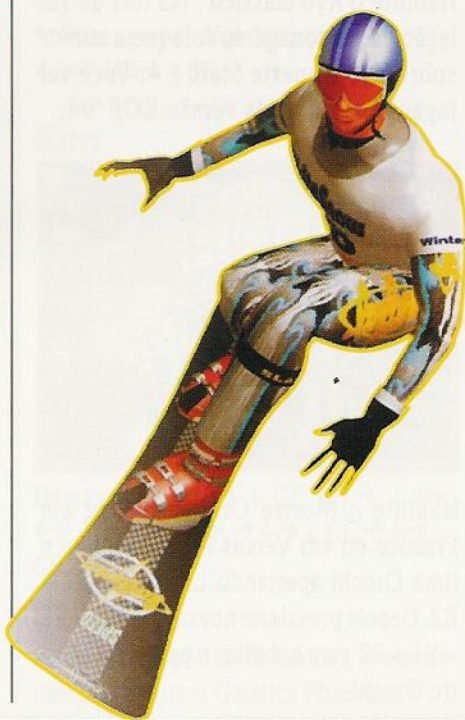


110110 - Jogadores grandes, cabecinha e locutor com voz grossa.

010010 - Jogadores achatados, cabeça chata e locutor com voz fina.

010101 - Jogadores grandes, cabeça chata e locutor com voz grossa.

010001 - Jogadores alongados, cabeça chata e locutor com voz grossa.



Nascar Racing '98

Pegue um carro secreto, troque a pintura e barbarize com o Turbo



Tiros de paintball - Pause a corrida, entre em Race Statistics, aperte L1 + L2 + R1 + R2 e um ronco de motor confirmará a dica. Despausa, use o botão ▲ para atirar nos adversários e fazê-los rodar na pista.

Pintar o carro - Na tela de seleção, coloque o cursor sobre o carro de Bobby Labontes. Então, segure X e aperte ↑ ou ↓.

Carro EA Sports - Na tela de seleção, coloque o cursor sobre o carro de Kenny Wallaces, segure X e aperte ↑ ou ↓.

Competição turbo - Entre em Game Options, segure ● e faça a seqüência ↑, ←, ↓, →. A opção Turbo Mode aparecerá na tela. Ligue e se des-cabele.

NBA Live '98

Basquete submarino, times especiais, touca de lã e outras brincadeiras

Times especiais - Selecione um Custom Team, entre com um dos nomes abaixo e jogue com um time especial.

City	Team
EA	Europeals
Hitmen	Coders
Hitmen	Earplugs
Hitmen	Idlers
Hitmen	Pixels
QA	Campers
QA	DBuggers
QA	Testtubess
TNT	Blasters

Códigos secretos - Preste atenção para não se confundir. Na tela em que você escolhe o time, coloque o cursor sobre a equipe desejada, aperte ↑ e a frase Start New aparecerá. Aperte X, entre com o nome Secrets e aperte Start. Agora pressione ● para ir a uma tela secreta. Nela, aperte X, entre com os códigos abaixo e aperte Start para acioná-los. Atenção ao digitar as letras maiúsculas e os espaços.



Seaweed - Para jogar embaixo d'água.

Scary - Para alterar a forma dos jogadores do time da casa.

Tapa-olho - Entre com o nome Eyepatch no Create Players e habilite jogadores com tapa-olho. Eles parecem piratas.

Um olho só - Entre com a palavra Monocle no Create Players e habilite jogadores com um olho só. Você faz isso em Options, no item Features.

Touca de lã - Entre com a palavra Toque (é isso mesmo) e habilite jogadores com

touca de lã da empresa criadora do jogo. Prisoners - Na opção Create Players, digite este nome para habilitar os agentes libertados (Free Agents). Selecione um Custom Team e, na opção Slot, aperte ■ para montar o seu time. Vá passando os personagens até encontrar os Free Agents.



Cloak home - Torna invisíveis os jogadores do time da casa.

Cloak away - Torna invisíveis os jogadores do time visitante.

Lizard - Para deixar um dos jogadores do time da casa igual aos da equipe visitante.

Reptile - Deixe um dos jogadores da equipe visitante igual aos do time da casa.

Pin rocks - Entre com este nome e surgirá uma pergunta. Escolha qualquer uma das respostas, volte à tela de códigos e aparecerá a opção Lovable Pin. Ligue-a e você terá a opção para transformar os jogadores em ursos no Chamaleon Players (aquela opção em que você muda a forma dos jogadores).



Freaky - Para alterar a forma dos jogadores do time visitante.

NBA Shoot Out '98

Faça o seu próprio Michael Jordan



Crie seu próprio Michael Jordan - Já que Jordan, o maior do basquete, não está disponível no jogo, demos um jeitinho para você criar o seu próprio. É só seguir os toques abaixo:

- 01 - Entre em Roster, depois em Create Player.
- 02 - Em First Name, acione NOTHING CAN.
- 03 - Em Last Name, coloque SAVE.
- 04 - Em College, ponha YOU.
- 05 - Em Position, escolha Shooting Guard # 23.
- 06 - Em Height, coloque 6'6.
- 07 - Em Weight, ponha 217.
- 08 - Escolha a opção Dark.
- 09 - Em Hair Style, coloque em Bald.
- 10 - Escolha No Facial Hair.
- 11 - Aperte ■ e veja que este jogador tem seus atributos todos com marcador 99. Volte para First Name e coloque Michael. Em Last Name, ponha Jordan e em College use UNC '85.
- 12 - Aperte ● para criar este jogador, use ▲ para sair, entre em Sing Free Agent, selecione o Chicago Bulls e troque o jogador sem foto por aquele que você acabou de criar. Agora você está com um timaço dos infernos e ainda tem Michael Jordan. É só sair encostando todas!

NHL Breakaway '98

Acione um menu secreto e faça um superatleta



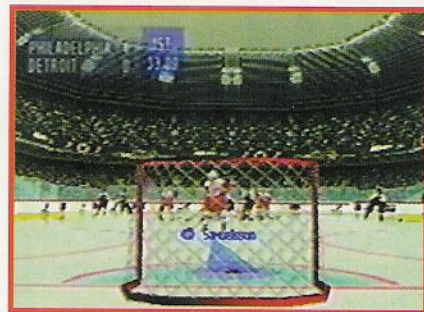
Menu secreto - Na tela do menu principal, faça a seqüência C←, C→, C←, C→, R, R para fazer surgir a opção Cheat Mode. Agora você pode mudar a textu-

ra, o tamanho dos jogadores e do juiz.

Pontos extras - Entre em Season e, na tela de Season Menu, faça a seqüência C←, C←, C→, C→, C←, C←, C→, C→, R. Agora os pontos de bônus da partida aumentarão sem parar. Você pode repetir a dica quantas vezes quiser. Moleza máxima!

Visualizar o jogador - Entre em Roster e, depois, em Create Player. Agora é só usar os botões C para visualizar o jogador por todos os ângulos.

Superjogador - Entre em Roster, depois em Create Player. Escolha qualquer opção vazia e, em First Name, coloque o nome Jim. Em Last name, ponha Jung e pronto. Você está com um megajogador para sair arrasando!

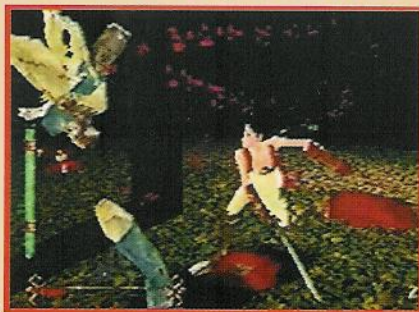


Sumir com o goleiro rival - Este truque é até covarde. Você vai tirar aquele goleiro chato que fica impedindo você de marcar gols! Faça assim: pause o jogo, entre em Game Options, depois em Controller Setup e assumo o comando da equipe adversária. Entre em Team Options e selecione Pull Goalie. Está feito! É só dar adeus ao goleiro adversário. Agora entre novamente em Controller Setup e volte a comandar o seu time. É só balançar a rede quantas vezes conseguir!

PLAYSTATION

Nightmare Creatures

Menu de opções secretas, com monstros mirins



Abra o Cheat Mode (menu Secreto) - Para acessar esta tela primeiro entre com esta Password: ←, ↑, X, ▢, ↓, ▲, ▢, ↓. A tela surge quando você inicia um novo jogo.

Monstros em miniatura - Na tela do título, faça a seqüência L2, L2, R1, R1, L1, R2, Select. Um som vai confirmar a dica e surgirá a opção Reduce No Cheat Mode. Coloque em On e divirta-se esmagando os bichos.

Fatiar os inimigos - Na tela do título, faça a seqüência L1, R1, L2, R2, Select. Um som vai confirmar a dica e você encontrará a opção Cut Body. Selecione On e pique os adversários.

PLAYSTATION

One

Selecione a fase e fique invencível

Opções secretas - Entre com a Password HEYBUDDY e vá para uma tela secreta de Options. Nela é possível acionar invencibilidade, começar com todas as armas, selecionar estágios, seções e ainda retirar a indicação de pausa da tela.



PLAYSTATION

Need for Speed 2

Veículos secretos - Se você pensa que só dá para pilotar tremendos carrões neste game, espere para ver as doideiras que existem neste jogo. Basta digitar as passwords que damos na tela correspondente.

SEMIME - Caminhão

VOVME - Volvo Wagoneer

YJME - Jeep

LCME - Utilitário

BUSME - Ônibus

BUGME - Fusca

ARMYME - Caminhão do exército

JEPME - Picape

LIMOME - Limusine

VANME - Van

WAGOME - Vagão de carruagem

CITME - Carro antigo

QUATME - Carro americano antigo

LILZIP - Ford Indigo

TRAMME - Bonde

BNZME - Mercedes

BEETME - Saab antigo

MAZME - Mazda Miata

BMRME - BMW

SNOWME - Caminhão de neve

TREXME - Tiranossaurus Rex

LOGME - Tronco

CRATME - Caixote

OUTHME - Armário

STDAME - Barraca verde

STDBME - Barraca azul

POWRUP - Aumenta a potência dos carros

SHOTME - Habilita uma pista secreta



NINTENDO 64

Off-Road Challenge

Carros secretos, pistas novas e largada turbinada

Carros extras - Na tela de seleção de carros use qualquer um dos botões C do seu controle para acessar os veículos abaixo:

Punisher - C↓



4x4 Monster - C↑

Thunderbolt - C←

The Crusher - C→

Pistas secretas - Na tela de seleção de pistas faça uma das seqüências abaixo para correr em um trajeto secreto. Os comandos ↑, ↓ e ← devem ser executados no Direcional normal. Todos os truques são confirmados por um som.

Pista Guadalupe - Aperte R + ↓. En-

tão coloque o cursor em Vegas e aperte A + Z.



Pista El Cajon - Aperte L + R + ↑ e ouça o som. Aí coloque o cursor sobre El Paso e aperte A + Z.

Pista Flagstaff - Aperte L + ←, vai rolar um som. Agora coloque o cursor sobre Mojave e aperte A + Z.

Largada turbinada - Na hora da largada aperte e segure o botão do acelerador pouco antes da palavra "Set" desaparecer da tela. Treine até ficar bom de verdade.

PST/SATURNO

Pocket Fighter

Lutadores inéditos

Personagens secretos - Na tela de seleção de personagens, coloque o cursor sobre Ryu e mova o Direcional para a ← para selecionar Akuma, ou coloque o cursor sobre Ken e aperte → para selecionar Dan.



PLAYSTATION

Pitfall 3D: Beyond the Jungle

Infernize: jogue o clássico do Atari, troque de cabeça, veja todos os filmes, ganhe 99 vidas

Jogue o Pitfall original do Atari - Entre com a Password CRANESBABY.



Cabeça trocada - Quando estiver jogando Pitfall do Atari, durante o jogo, aperte: L1 + L2 + R1 + R2. Você ainda fica com vidas infinitas.

Ganhe dez vidas extras - Coloque a Password GIVEMELIFE.

Vejaos créditos - Entre com a Password CREDITS.

Veja todos os filmes, em série - Use a Password PLAYMOVIES.



Jogar sem gravidade - Coloque a Password ZEROGHARRY.

Visão 2D - Para deixar seu personagem em duas dimensões, use a Password 2DHARRY.

Modo cabeção - Para deixar Harry cabeçudo, entre com a Password BIGHEADHARY (não use hífen).



Veja todas as animações em desenho - Coloque PITFALLCOMIC.

Comece com 99 vidas - Use a Password STEVECRANEME.

Comece na terceira fase, com 57 vidas - Escreva DISCOLIGHTS5.

Harry mudo - Para acabar com as frases de Harry durante o jogo, entre com a Password STOPTALKING.

Passwords para todas as fases:

Fase/Password

- 01 - CAKEWALK
- 02 - METROPOLIS
- 03 - DEEPDARK
- 04 - TEMPLEME
- 04-A - GEEHEISBIG
- 05 - HOTROCKS
- 06 - GOINGDOWN
- 07 - WOWTHATSHOT
- 07-A - BIGWORMGUY
- 08 - JAILBREAK
- 09 - THUNDERDOMES
- 10 - MAGICGARDEN
- 11 - SPOOKYMESAS

Fianl do jogo - BESTFORLAST

SATURNO

Quake

Jogue sem gravidade, no modo ultradifícil

Modo mais difícil - Após entrar em uma das portas nas dificuldades Normal ou Easy, vá ao quarto episódio e, ao cair no lago, fique à esquerda. Você cairá sobre uma plataforma. Então vá para a esquerda e encontre a porta Nightmare. Atravesse-a e o jogo vai para a dificuldade Hard.

Armas mais fortes - Pause o jogo, entre em Options, coloque o cursor sobre Auto Targeting e faça a seqüência R, R, L, R, X, Y, Z, X, Y, Z. Uma mensagem aparecerá na tela, confirmando a dica.

Gravidade zero - Pause o jogo, entre em Options, coloque o cursor sobre Lookspring e faça a seqüência R, R, L, R, X, Y, Z, X, Y, Z. Agora, quando voltar ao jogo e usar o botão B (pulo), seu personagem vai flutuar.

Voltar ao normal - Se você quiser voltar para a forma original, pause o jogo, entre em Options, coloque o cursor sobre Music Volume e faça a seqüência R, R, L, R, X, Y, Z, X, Y, Z. Pronto, o jogo voltará ao normal.

PLAYSTATION

Rascal

Selecione a fase ou o cenário

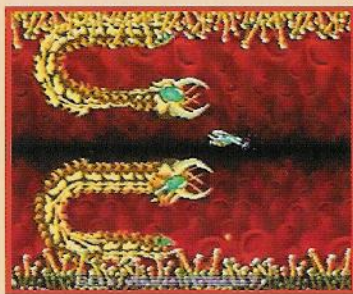


Seleção de fases e de salas - Entre com a Password "house" e comece um novo jogo. A qualquer momento da ação, use o botão R1 e selecione a fase que quiser. A indicação aparece no canto direito da tela. Segurando o botão R1 você irá para a fase indicada. Com o R2 dá para selecionar as salas da fase: clique no botão R2 para selecionar e segure para pular direto à sala indicada.

PLAYSTATION

R-Types

A fase que quiser, Modo Turbo ou câmera lenta



Seleção de fases - Coloque o cursor sobre R-Type ou R-Type 2 na tela do título e aperte L2 (10x), R2 (10x). Então inicie o jogo no qual você fez a seqüência, pause e veja que a opção Select Stage estará funcionando.

Modo turbo - Pause o jogo, segure L2 e faça a seqüência →, ↑, →, ↑, ↓, ←, ↓, ←, ●. Solte a pausa e sua nave já estará turbinada.

Em câmera lenta - Pause o jogo, segure L2 e faça a seqüência →, ↑, →, ↑, ↓, ←, ↓, ←, X. Sua nave ficará lenta.

NINTENDO 64

Rampage World Tour

Destrua Cidades secretas



Jogue com V.E.R.N. - Coma todo o lixo tóxico que aparecer nas fases em que existe o laboratório.

Cores novas - Para mudar a cor de seu personagem mova o Direcional para ↑ na tela de seleção de personagens.



Cidades secretas - Quando aparecer a tela indicando a próxima cidade a ser destruída, aperte imediatamente o botão indicado para cada personagem e jogue em uma cidade secreta:

George - Botão de pulo

Lizzie - Botão de soco

Ralph - Botão de chute

Mas só funciona nas seguintes cidades: San Diego, Fairbanks, Atlanta, Louisville, Phoenix, Kodiak, Washington D.C., Nashville, Moab, London, Kiev, Casablanca e Rio de Janeiro.

PLAYSTATION

Real Robots: Final Attack

Barbarize com robôs, inclusive o superchefe

Novos personagens e o superchefe - Para esta dica traduzimos o nome dos personagens: Garia, Danbain, Elgain, Z-Gundam, DI Custom, Shining, GX Divide. Na tela de seleção, coloque o cursor sobre cada um dos personagens indicados e aperte ▲ sempre que indicado.

Robô R1 - Coloque o cursor sobre: Danbain ▲, Elgain ▲, Z-Gundam ▲, Danbain ▲, DI Custom ▲. O robô R1 aparecerá à direita.



Robô R2 - Coloque o cursor sobre: Z-Gundam ▲▲, DI Custom ▲, Danbain ▲, DI Custom ▲. O robô R2 aparecerá à direita.

Robô R3 - Coloque o cursor sobre: Elgain ▲, GX Divide ▲, Garia ▲, Z-Gundam ▲, Danbain ▲. O robô R3 aparecerá no lado esquerdo da tela



Robô-chefe - Coloque o cursor sobre Robô R1 ▲, Robô R2 ▲, Robô R3 ▲, Robô R1 ▲, Garia ▲. O robô-chefe aparecerá no lado esquerdo da tela.

PLAYSTATION

ReBoot

Jogue com o garotinho do game



Jogar com Enzo - Na tela de menu principal, (na qual você seleciona New Game, Options, Load e Credits) faça a seqüência ↑, ←, ↓, ←, ↓, L1, R1, →, ↓, →. É só começar um novo jogo e controlar o garotinho.

PLAYSTATION

Red Asphalt

Você decide: encolha ou estique seus carros, fique invencível ou pegue um carango novo

Mude a cor, aumente ou diminua os carros e mais - Todos os códigos devem ser executados na tela de menu (na qual você gira a caixa de opções). Um som sempre confirma a dica.

Alterar a cor do carro - Segure R1 e aperte ■, ▲ ou ● para três novas cores do carro.

Carros grandes - Segure L2 + R2 e aperte ↑(3x), ■(2x).

Carros pequenos - Segure L1 + R1 e faça ↓(3x), ●(2x).

Carro novo - Segure L2 e aperte ←, →, ↓, ↑, ■, ●, X, ▲ na tela de menu, um

som vai confirmar a dica. Então selecione Race e vai aparecer a mensagem Cheat Mode na tela. Agora você poderá selecionar um carro novo.

Dinheiro infinito - Entre e saia da tela de seleção de carros, depois segure L2 + R2 e faça ←, ←, →, →, ■, ■, ●, ●. Você gasta e sua grana continua intacta. Mas esta dica bloqueia a seqüência final do jogo.

Turbos ilimitados - Pause o jogo, segure R1 + R2 e aperte ↓(3x), ●(3x). Com esta dica você não vê o final do jogo.

Invencibilidade - Pause o jogo, segure R1 + R2 e acione ↑, ←, →, ↓, ▲, ■, ●, X. Esta dica também bloqueia o final do game.

Armas infinitas - Pause o jogo, segure R1 + R2 e aperte ←, ↑, →, ↓, ■, ▲, ●, X. Aqui também não vai rolar o final.

Total chaos mode - Na tela do título, segure L2 + R2 e acione ↓, →, ↓, →, ●(3x). Um novo modo de jogo vai surgir na tela.

NINTENDO 64

Robotron 64

Pegue 110 vidas e saia arrasando com tiros múltiplos e mais.

Começar com 110 vidas - É só entrar com estas Passwords e arrasar:
Dificuldade Easy - BSBBLBTJBB
Dificuldade Normal - BCBBLBTJBB
Dificuldade Insane - BFBBCJTJBB
Última fase - BBBNFFBR
Começar com 50 vidas, modo Game Boy, seleção de níveis e ou-

tras manhas - Todas as dicas a seguir devem ser feitas no Direcional normal. Entre em Setup Menu e faça a seqüência. Um som confirmará a dica e você retornará automaticamente para a tela principal.



Começar com 50 vidas - ↑, ↑, ↓, ↓, ←, →, ←, →, C←, C→, C←, C→.
Modo Game Boy - ↑, ↓, →, C←, ↓, ↑, ←, C→, ↑, ↓.



Seleção de Níveis - ↓, ↑, C←, ↓, C←, C→, ↓, C→. A seleção aparece no Setup.

As seqüências abaixo devem ser executadas durante o jogo.

Lança-chamas - ↓, →, ↓, →, C→.

Tiro quádruplo - ↓, ↓, ↑, C→.

Tiro triplo - →, →, C←, C↓.

Tiro duplo - ↑, C↑, ↑, C↑.

Spray radioativo - ↑, ↓, C→, C←.

Escudo - ↓, ←, C←, C→.

Velocidade - ←, ←, →, →, C↑.

PLAYSTATION

Resident Evil 2

Mira automática



Mira automática - Entre na tela de Options, segure R1 e aperte ▣ (3x). Foto inédita de Rebeca Chambers - Na delegacia, vá até o segundo andar, entre na sala dos S.T.A.R.S. e clique cinquenta vezes sobre a mesa (foto) para ganhar um film. Volte para a sala de revelação e revele-o. Pronto, agora você tem uma foto da gata.

PLAYSTATION

San Francisco Rush

Pilote buggy, pick-Up e até disco voador



Corra com uma Pick-Up - Na tela de seleção de carros, escolha qualquer veículo. Imediatamente segure o botão L1 e não

PLAYSTATION

Samurai Shodown Collection

Personagens extras

Habilite Kuroko e Mizuki - Em Samurai Shodown 2, na tela de seleção de personagens, aperte L1 + L2 + R1 + R2. Um som confirmará o truque e você verá surgir duas setas na tela. No lado direito, selecione Mizuki e no esquerdo escolha Kuroko. Pronto, é só sair para a briga!



NINTENDO 64

Snowboard Kids

Esnobe o rival e pegue qualquer prancha

Todas as pranchas, personagem secreto e troféu de ouro em todas as pistas - Para conseguir tudo isso, faça esta sequência na tela do título: ↓ ↑ no stick analógico, ↓ ↑ no Direcional, C ↓, C ↑, L, R, Z, ← no Direcional, C →, ↑ no stick analógico, B, → no Direcional, C ←, Start. Você vai ouvir Nancy dar um gritinho. Comece um jogo normalmente e confira todas as dicas. O personagem secreto é o Ninja Sinobin.

Largada turbinada - Imediatamente após o locutor anunciar Ready, segure o botão A (salto) e solte-o assim que a palavra Go sumir (no exato momento em que a corrida começar).

solte até a corrida começar. Agora é só mandar bala com a sua Pick-Up. Correr com um buggy - Na tela de seleção de carros, escolha qualquer veículo. Imediatamente, segure o botão R1 e não solte até a corrida começar. Pronto, o buggy já está disponível para detonar!



Pilotar um disco voador - Até OVNI pinta por aqui! Depois que escolher o tipo de câmbio para a corrida, segure imediatamente o botão ▲ e não solte até a corrida começar. Agora é sair voando pelos cenários.

Skull Monkeys

Todas fases, todos os filmes

Pule de fase - Aperte **▲, L1, L1, ■, →, ●, ▲, ↓**

Ganhe 99 vidas - Acione **L1, ▲, ↓, ←, ●, Select, ■, →**

Carregue a arma com vinte tiros - Use **↓, ●, ↑, R2, ←, ▲, Select, Select**



Mude a cor do herói - Aperte **L2, ●, ●, ←, Select, L2, ↑, ↓**. Repita a seqüência e consiga cores diferentes.

Ganhe um escudo - **R2, ●, ●, ↓, ←, ●, →, ↓**. Se você perder o escudo pode repetir a seqüência para conseguir outro.

Encha a magia superwillie - **R1, ←, ■, ▲, L1, ▲, R2, Select**. Você deve ter pelo menos um superwillie ou já ter possuído algum.

Encha a magia Phart Head - **R1, ←, ↑, L1, L1, ■, →, Select**. Aqui você também deve ter pelo menos um Phart Head ou já ter tido algum.

Encha a magia Phoenix Hand - **■, ▲, R2, ←, Select, ●, ▲, →**. Outra vez: você deve ter ao menos um Phoenix Hand ou ter tido algum.

Encha a magia Universe Enemas - **←, ▲, →, ↓, ▲, Select (3x)**. Você tem de ter ao menos um Universe Enema ou ter tido algum.



Consiga todos os Swirly Os da fase - Faça: **R1, →, ●, R2, R2, ■, →, Select**

Várias sombras na cola do herói - **↓, →, ▲, L2, ↑, ←, ▲, Select**

Congelar a tela - **L2, ←, ●, R2, ↓, ■, ▲, ↓**. Durante o jogo aperte Start para congelar.

Seu personagem sai arremessando cabeças - **↓, ■, ▲, ↓, ↓, ■, ■, →**

Supervelocidade - Faça: **←, ■, R2, R1, ↓, ●, R2**. Repita a seqüência e aumente ainda mais a velocidade.

Câmera lenta - **L1, ▲, ←, ↓, R2, ▲, ←, Select**



Homem de massa pequeno - Aperte **R1, ←, ■, ▲, R1, ←, ■, ▲**

Encha todos os itens - **L1, ▲, ↓, R1, ●, →, ↑, Select**. Você tem de possuir pelo menos um item de cada ou já ter possuído.

Acesse a Fase secreta 1970 - Entre com a seqüência **■, R1, R1, L1, L2, ▲, R1, L2, L1, R2, ■, R2**.

Consiga todos os itens da Fase 1970 - Aperte **Select, ●, ↑, ←, ↓, ↑, ↓, ■**



Seleção de fases - Com as Passwords abaixo você pode acessar as seqüências de filmes e quase todas as fases:

- 02 - **R2, R2, ●, ■**.
- 03 - **R2, ■, R2, R1, ■, X, R1, X, X, R1, ▲**.
- 04 - **●, ▲, ■, ▲, ●, R1, R1, L1, X, R1, ■**.
- 05 - **L1, L1, ■, L1, ■, R1, ■, L1, ■**.
- 07 - **■, R1, ●, L1, ●, R1, ●, L1, X, X, ■, R2**.
- 08 - **X, ■, X, ▲, X, X, ■, L1, ■, ■**.
- 09 - **▲, R2, ▲, ▲, ■, X, ●, L1, ■, ▲, ■, ■**.
- 10 - **X, L2, ■, ▲, ●, R1, ●, L2, ■, ▲, L1**.
- 11 - **R1, X, X, L1, L1, R1, ▲, L1, L2, R1, L2**.
- 12 - **L1, L2, ●, L1, R2, R2, R1, L2, L2, R1, ■, L2**.
- 14 - **■, L1, L1, R1, R2, ▲, L1, R2, L1, R2, ■, R2**.
- 15 - **R2, X, L2, ▲, ▲, L2, R1, R2, L1, R2, L2**.
- 16 - **L2, R2, R2, ▲, ▲, L2, R1, R2, L1, R2, L1**.
- 17 - **X, ▲, R1, L1, R2, L1, R2, L2, L1, R2, ▲, X**.
- Final - **X, ▲, X, X, R1, ■, ●, X, L1, X**.

Filmes - Veja todos os que há no jogo:

- 1 - **●, L1, X, ▲, ■, X, X, X, L1, R1**.
- 2 - **●, R1, ■, ▲, L1**.
- 3 - **X, R2, ■, X**.
- 4 - **■, R1, ■, X, X, X, ●, ●**.
- 5 - **X, ▲, X, X, R1, ■, ●, X, L1, X**.

Seleção de fases - Durante o jogo, segure Select e aperte L2, coloque o cursor sobre a fase desejada e aperte X.

Vidas e tiros - Pause o jogo, segure Select e aperte R2, **●, ●, ↓, ←, ●, →, ↓, R2**. Solte a pausa e você terá 99 vidas e vinte tiros.

PLAYSTATION

Spawn

Truques infernais para um herói infernal



Invincibilidade - Pause o jogo, segure L1 + R1 e faça a $\Delta, \Delta, X, X, \square, \bullet$. Funciona só enquanto ele estiver verde.

Pular fase - Pause o jogo, segure L1 + R1 + L2 + R2 e faça $\Delta, X, \square, \bullet, \bullet, \bullet$.

Todos os Power-ups - Pause o jogo, segure L2 + R2 e faça a seqüência $\Delta, \bullet, \square, X, \Delta, X$. Você terá o máximo de Power-ups.

Todos os itens - Pause o jogo, segure L2 + R2 e use a seqüência $X, \square, \bullet, \Delta, \square, \bullet$.

Invisibilidade - Pause o jogo, segure L1 + R1 e aperte $\square, \square, \bullet, \bullet, \Delta, X$. Você fica invisível por tempo limitado.

Recupere as habilidades físicas - Pause o jogo, segure L1 + R1 e aperte $X, \bullet, \Delta, \square, X, \bullet$.

Recuperar as habilidades mágicas - Pause o jogo, segure L1 + R1 e pressione $\Delta, \bullet, X, \square, \Delta, \bullet$.

Comandos especiais - São difíceis de descobrir, então damos de bandeja para você:

Todos os ataques com magias:

Bola de fogo - $\leftarrow\leftarrow\downarrow\downarrow, X$

Bola de plasma - $\leftarrow\rightarrow, \square$

Usar Power-up - $\leftarrow\rightarrow, \Delta$

Bola de gelo - $\rightarrow\rightarrow\downarrow\downarrow, \bullet$

Todos os movimentos especiais:

Right Cross - $\rightarrow\rightarrow, \Delta$

Elbow Smash - $\rightarrow\rightarrow, \square$

Right power kick - $\rightarrow\rightarrow, \bullet$

Left power kick - $\rightarrow\rightarrow, X$

Cape/Chain attack right - $\leftarrow\leftarrow\downarrow\downarrow\rightarrow, \bullet$

Cape/Chain attack left - $\leftarrow\leftarrow\downarrow\downarrow\rightarrow, X$

Arm rip - $\rightarrow\rightarrow\downarrow\downarrow\leftarrow, X$ perto do adversário.

Recuperar a energia - A qualquer momento do jogo faça: L1 + L2.

PLAYSTATION

Speed Racer

Pegue o carro do Corredor X, escolha o horário das corridas e mais



Selecionar todos os carros - Na tela de seleção de carros aperte os botões R1 + R2 + L1 + L2 + Select + Δ + \downarrow várias vezes. Depois aperte \leftarrow ou \rightarrow e selecione qualquer carango. Dá para pilotar até a banheira amarela do Corredor X.

Escolha o horário da corrida - Corra no horário que quiser com esse truque da hora. É só escolher:

Correr à noite - Segure R1 + R2 e aperte Start.

Correr durante o dia - Segure L1 + L2 e aperte Start.

Correr à tarde - Segure R1 + R2 + L1 + L2 e aperte Start.

Time trial - Segure Select e aperte Start para fazer apenas uma tomada de tempo.



Novas visões - Pause o jogo e faça a seqüência: $\rightarrow(5x), \leftarrow(5x)$. Você ganhará duas novas visões, inclusive a aérea.

PLAYSTATION

Steel Reign

Acesse uma missão secreta e pegue todos os tanques

Invincibilidade - Na tela de Menu principal, faça a seqüência L2, L1, R2, $\bullet, \square, \bullet, \bullet, L1, L2, L1$.



Todos os Tanques - Na tela de Menu principal, aperte L1, L2, L1, $\bullet, \square, \bullet, \bullet, L2, L1, R2$.

Missão secreta - Na tela de Menu principal, aperte L1, L2, L1, L2, R2, R1, $\square, \bullet, \square, \square$.

PC

Street Fighter Zero

Lute com Dan, que está escondido no jogo

Personagem secreto - Na tela de seleção de personagens, aperte a barra de espaço + Enter e habilite Dan. É muito fácil!

Steep Slope Sliders

Habilite todos os personagens secretos, ganhe uma pista especial de Super Half Pipe e faça surf na neve até de noite

Personagens secretos - Para habilitá-los faça o primeiro recorde nas pistas. Assim você habilita um personagem por percurso. Fazendo isso vá para a tela de seleção de personagens e aperte R ou L para acessá-los.

Na Extreme 02 - Habilita Boy.

Na Alpine - Habilita Racer.

Na Snowboard Park - Habilita Hero.

Na Half Pipe - Habilita Skinhead.

Ultrascretos - Depois de habilitar os secretos complete todos os cursos com os oito personagens (normais e secretos) no modo regular, então você poderá selecionar os ultrascretos da seguinte maneira:

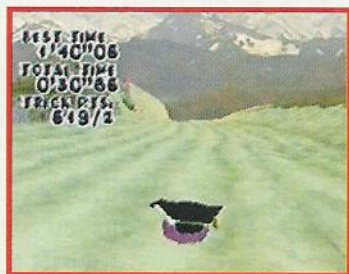
Cachorro - Segure L e selecione Skinhead.

Glasses - Segure L e escolha Boy.

Carro de neve - Segure L e selecione Racer.

Alienígena - Segure L e escolha Hero.

Lolita - Segure R e selecione Boy.



Pingüim - Segure R e selecione Skinhead.

Pera - Segure R e selecione Racer.

Disco voador - Segure R e selecione Hero.

Saturn - Segure R+L e selecione Boy.

Pistas secretas - Depois de habilitar os secretos e completar os cursos com todos os personagens, você poderá selecionar as pistas secretas assim:

Outer Space - Na tela de seleção de pistas coloque o cursor sobre Extreme 00, segure R+L e aperte A.

Space Colony - Na tela de seleção de pis-

tas coloque o cursor sobre Extreme 01, segure R+L e aperte A.

South Pole - Na tela de seleção de pistas coloque o cursor sobre Extreme 02, segure R+L e aperte A.



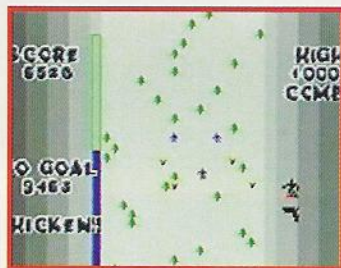
Space Half Pipe - Na tela de seleção de pistas coloque o cursor sobre Extreme 03, segure R+L e aperte A.

Tempo - Escolha o horário da competição:

Manhã - Na tela de seleção de personagens segure Z+←+A até começar a corrida.

Tarde - Na tela de seleção de personagens segure Z+→+A até começar a corrida.

Noite - Na tela de seleção de personagens segure Z+↓+A até começar a corrida.



Bônus minigame - Na tela de menu, segure X+Y+Z+L+R+B+C, coloque em Options, aperte A, coloque em Exit, aperte A e você poderá acessar um minigame de Ski.

Mudar de roupa - Na tela de seleção de personagens segure X+Y+Z, aperte A ou C para selecionar o personagem ou coloque o cursor sobre o personagem e aperte Z+↓+A, nesta ordem, e então solte.

Street Fighter Ex Plus Alpha

Habilite um bastão de luta especial para Jack

C. Jack com bastão de alumínio - Selecione Cracker Jack e imediatamente aperte e segure ↑+■+●+R1+R2 até começar a luta.

Tekken 3

Veja como conseguir roupas especiais

Novos uniformes - Complete o número de lutas indicado para cada lutador abaixo e ganhe uma roupa especial para ele.

Xiaoyu - cinquenta lutas

Jin Kasama - cinquenta lutas

Anna - 25 lutas

Gunjack - dez lutas

Após atingir o número de lutas necessárias com o lutador desejado, selecione-o com Start ou ▲.

Habilite Dr. Boskonovitch - Termine o Tekken Force Mode até conseguir as quatro chaves.

Entre no estágio especial e vença o Dr. Boskonovitch.

Termine o Arcade Mode com Dr. B. e habilite Gon.

PC

Test Drive 4

Dirija o que quiser, corra sem bater, jogo em preto e branco e outras doideiras

Todos os carros, todas as pistas e outras mumunhas - Entre na tela de Save Game e selecione o Slot dez. Entre em um dos arquivos e aperte Enter para ativar a função correspondente. O som de uma buzina vai confirmar o código de entrada. Obs.: Todos os jogadores no modo Multiplayer devem usar o mesmo cheat ou o jogo pode travar.

Sem carros do computador no modo Multiplayer - NOAICARS

Sem colisões aéreas - STICKIER

Sem colisões - AARDVARK

Sem efeitos especiais de 3Dfx - ITSLATE

Créditos - CREDITZ

Todos os carros - SRACLLA

Todas as pistas - LEVELLA

Modo multicolorido - SPAZZY

Modo em preto e branco - BANDW

Carros largos - MIKTROUT

Carros pequenos - MPALMER

Habilite o modo superveloz - GONZON

Desabilite o modo superveloz - GONZOFF

Visão do alto - BIRDVIEW

Ative a nitro pressionando X - NITROXXX

Ative o modo colorido em nas telas em preto e branco - COLOUR

Seqüência de crédito de bônus - BOBCRED

**SATURNO**

The House Of The Dead

Seleção de fases, invencibilidade e outras loucuras no game dos mortos-vivos

Seleção de fases e invencibilidade -

Entre na tela de Options e faça a seqüência: L, R, R, L, L, R. Um som vai confirmar a dica. Então volte para a tela de menu principal, coloque o cursor sobre um dos modos de jogo (Arcade ou Saturn), segure L + R e aperte Start para entrar no game. Vai surgir uma tela para selecionar fases e colocar vidas ilimitadas.

Continue segurando L + R no modo Saturn até selecionar o personagem. Na versão japonesa você ainda habilita o Blood Mode.

Placar de pontos - Pause o jogo, segure L + R e aperte X (3x). O placar de pontos vai surgir na parte superior do vídeo.

Munição infinita - Pause o jogo, segure L + R e aperte Y (3x). Pode esquecer de recarregar seu revólver porque as balas estão garantidas.

Habilitar Sophie e uma das vítimas do jogo - Entre em Saturn Mode e, na tela de seleção de personagens, segure L + R e faça a seqüência: ↑, ↓, X, Y, Z. Com isso os novos personagens já estarão disponíveis. Todas as dicas são executadas no controle um e funcionam para os dois jogadores. Para jogar com a pistola você deve plugá-la somente depois que fizer a dica com o controle.

PLAYSTATION

The Lost World: Jurassic Park 2

Saia flutuando, veja filmes e fotos do jogo



Personagem flutuante - Em qualquer momento do jogo, segure L1 + ↑ e fique apertando X + ■ até que seu personagem comece a flutuar. Isso vai facilitar muito sua vida, mas só funciona com os humanos Hunter ou Prey.

Fases, filmes e fotos - Repetimos esta dica apenas para que você possa acessar a tela para a curtir a dica seguinte. Entre com esta Password três vezes seguidas: ■ X ● ▲ ▲ X ■ ● ▲ ● X ■. Você irá direto para uma tela onde é possível selecionar um monte de coisas legais, como as fases, todas as galerias de fotos e também os filmes do jogo.

Filme secreto com Jeff Goldblum - Na tela acessada com a dica anterior (com a palavra Movies), leve o cursor até o item Credits, dê mais um toque para baixo e aperte X. Surgirá uma imagem secreta em vídeo com o ator Jeff Goldblum (o doutor Ian Malcolm de Jurassic Park e O Mundo Perdido). É uma cena totalmente inédita que não passou nem no cinema.

The Need For Speed 3: Hot Pursuit

Elegância é isso: escolha a língua em que quer ouvir suas multas



Todos os carros e todas as pistas - Entre em Options, depois em User Name e digite o nome SPOILT. Aperte X e todos os carros e pistas ficarão disponíveis.

Novas câmeras - Entre em Options, depois em User Names e digite o nome SEEALL. Aperte X e todas as câmeras do Replay estarão disponíveis durante o jogo. Basta selecioná-las no Options.

Pistas secretas - Para habilitá-las entre em Options, depois em User Name, digite um dos nomes abaixo, aperte X e corra em uma super pista.

Nome	Pista
PLAYTM	The Room
XCAV8	Caverns
XCNTY	Auto Cross
MNBEAM	Space Race
GLDFSH	Scorpio-7
MCITYZ	Empire City

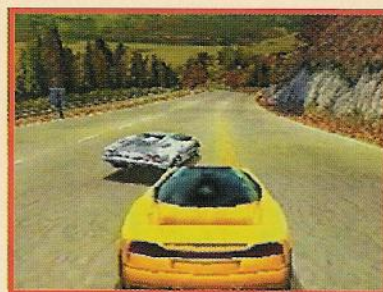
Só os carros secretos - Se quiser habilitar apenas os carros entre com os nomes abaixo em User Name e aperte X.

Nome	Carro
1JAGX	Jaguar XJR-15
AMGMRC	Mercedes Benz
ROCKET	El Niño

Policiais poliglotas - Selecione o modo de perseguição e, logo após a escolha de seu adversário e do surgimento do velocímetro, aperte Start e imediatamente faça e segure uma das combinações abaixo até terminar o Loading. Os policiais estarão enrolando a língua bonito.



- Policiais alemães - Segure ↑ + R2 + L1
- Policiais espanhóis - Segure ↓ + R2 + L1
- Policiais italianos - Segure ← + R2 + L1
- Policiais franceses - → + R2 + L1



Tela limpa e velocidade reduzida - Segure ↑ + X + ▲. Também funciona nos outros modos de jogo.

Carro mais pesado - Segure Select + ■ + X. Agora você pode bater de frente com outros carros como se fosse um rolo compressor. É engraçado!

Eliminar os adversários - Segure Start + Select + R1 + L2. Agora quando um carro estiver na sua frente é só buzinar e o domingueiro vai sair voando. Legal!



Toca Touring Car Championship

Habilite todas as pistas, nova visão, modo Kart e outras surpresas para as duas versões

PLAYSTATION

Sem colisão - Use a Password CMNOHITS e seu carro atravessa os outros. Veja outras senhas:



Habilite todas as pistas - JHAMMO
Desabilite todas as pistas - CMLOCK
Imagem do helicóptero - CMCOPTER para ter a visão superior. Use ▲ para mudá-la.
Céu nublado - CMSTARS



Carros secretos - Use a Password CMGARAGE e habilite um tanque de guerra barra-pesada e um Chevrolet cor-de-rosa antigo.
Pilotos adversários agressivos - CMYHEM
Carro mais leve - CMLOGRAV
Chuva de cabeça para baixo - CMRAINUP e vai chover de baixo para cima.
Cenário de desenho animado - CMTOON

Correr de cabeça para baixo - CMUPSIDE
Câmera da TV - CMFOLLOW. Você terá a imagem da transmissão de TV. Use ▲ para mudar a visão.

Nova visão - Use a Password CMMICRO. Surgirá uma visão de cima. Use ▲ para mudá-la.



Modo kart - Use a Password CMCHUN para ter uma nova visão que simula um Kart. Aperte ▲ para mudar a visão.

PC

Todas as pistas, carro bônus, modo noturno e por aí vai - Entre com um dos códigos na tela de nome dos jogadores para ativar as funções correspondentes:

Todas as pistas - JHAMMO
Desativar todas as pistas - CMLOCK
Carro bônus 1 - CMGARAGE
Barulho da batida dos outros - TANK
Melhorar tração - FLEXMOBILE
Modo rápido - XBOOSTIME
Visão do helicóptero - CMCOPTER
Correr à noite - CMSTARS
Modo cart - CMCHUN
Pistas ao contrário - PATSCREEM
Modo cartoon - CMTOON
Reverter a chuva - CMRAINUP
Chuva de sapos - CMCATDOG
Carros agressivos - CMMAYHEM
Mãos grandes com a visão de dentro - CMHANDY

PC

Theme Hospital

Faça o melhor hospital do país com dinheiro de sobra e todas as pesquisas disponíveis

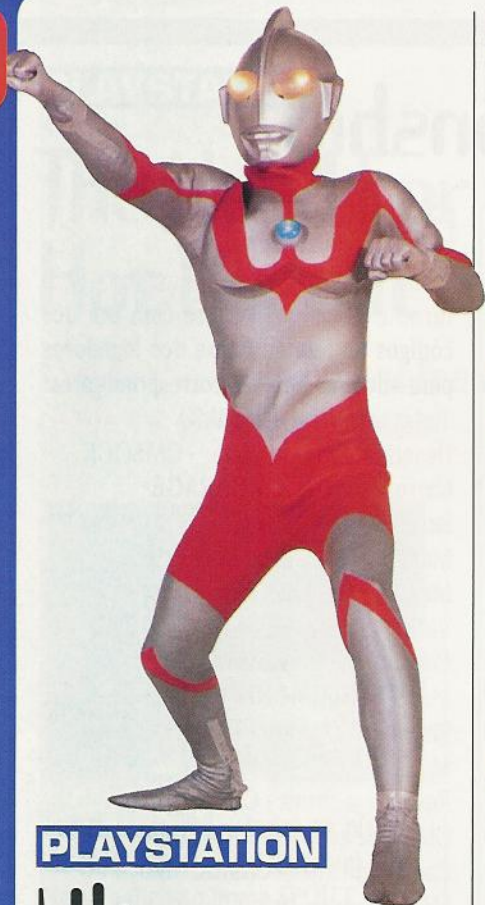
Pule para a fase de detonar ratos - Na máquina de fax, disque o número 7287 e ative o botão verde.

Menu secreto (Cheat Mode) - No fax, digite 24328 e ative o botão verde para habilitar o Cheat Mode. Entre com um dos códigos abaixo durante o jogo para ativar a função que quiser:

Adicione \$10.000 à sua conta - Shift + C

Todas as pesquisas completas - Ctrl + C

Todos os itens - Shift + Ctrl + C



PLAYSTATION

Ultraman Fighting Evolution

Enfrente monstros secretos e fotos exclusivas do superherói japonês

Habilite os secretos - Termine o jogo quatro vezes com um dos oito personagens regulares e acesse quatro monstros diferentes.

Galeria de fotos secretas - Depois que você habilitar os quatro monstros secretos termine o jogo novamente com qualquer personagem e você vai habilitar uma galeria específica de cada personagem. Para acessá-la entre na opção Gallery, selecione o personagem, aperte Start e repare na indicação diferente. Aperte ● e veja as fotos inéditas.

PLAYSTATION

Warhammer: Dark Omen

Escolha os capítulos, encha os bolsos de dinheiro, controle o exército

Seleção de capítulos - Entre em Options e faça a seqüência R2, R1, L2, R2, R1, R2. Surgirá o capítulo 1 (Chapter 1). Aperte X e faça a seqüência novamente para acessar os outros capítulos. Quando quiser acessar o capítulo é só sair e começar um jogo normalmente.

Pule batalhas, dinheiro extra e toque da morte - As seqüências abaixo devem ser executadas na tela que antecede uma batalha. Nela estará escrito Deploy Unit na parte inferior do vídeo.

Pular a batalha - Aperte Select, R1, R1, L2, L2, R1, R2 e você receberá a mensagem de vencedor da batalha sem suar.

Grana extra - Aperte Select, R1, L1, R1, L2, R1, R2 e você descola 2000 gc a mais no caixa. Dica animalesca, não?

Toque da morte - Aperte Select, R1, L1, R2, R2, R1, R1. Durante a batalha coloque o cursor sobre a bandeira inimiga e aperte X, X. Os inimigos cairão mortos como moscas. Só um aviso: isso também acontece com todo o seu exército.



Recuperação rápida - Aperte Select, R2, R1, R2, R1, L2, R1. Agora seu exército terá uma recuperação de ataque mais rápida.

Soldados com cabecinha - Aperte Select, L2 (4x), R1, R2 e os soldados ficarão com cabeças pequenas.



Controlar o exército inimigo - Aperte Select, L2, L2, R2, L2, R1, R1. Durante a batalha coloque o cursor sobre a bandeira do inimigo e você terá algum controle sobre ele. Dá, por exemplo, para mudar a sua formação de ataque.



Ver os filmes do jogo - Na tela de menu principal faça uma das seqüências para ver as animações:

- The Black Grail - ◀, L1, ●, L2, ▲, R2.
- Carnstein and Jewel - R1, ▲, R2, R2, ■, R1.
- The Hand of Nagash - R2, ◀, R2, ↑, ↓, ◀.
- Victory - L2, →, ■, →, R1, R2.
- Long March - R1, L2, ▲, ■, ◀, R2.
- Ver os créditos - ◀, →, ■, →, R1, R2.

PLAYSTATION

WCW Nitro

Isso é que é luta livre: lutadores dançando como o Village People e outras zoeiras



Modo cabeça-gigante - Na tela de seleção de personagens faça L1 (7x), L2 + Select. Você ouvirá um som. Agora, durante a luta, quanto mais porrada um jogador levar, mais sua cabeça vai crescer. Bem que podia explodir!

Dança YMCA - Seus jogadores vão dançar como os do grupo Village People. Na tela de Options faça a seqüência: L1, L2, R1, R2, L1, L2, R1, R2, Select. Você vai habilitar mais ringues. Escolha o Disco-ring, durante a luta, aperte L2 e os lutadores farão a famosa coreografia.

Vitória fácil - Para ganhar a luta com facilidade, jogue o rival para fora do ringue e fique apertando L2 até a contagem final se esgotar.



Dois contra um - Durante a luta aperte o botão Select e um lutador qual-

quer virá ajudá-lo a bater no adversário. É apelação total!

Todos os lutadores, seleção de ringues, ringues secretos e mais - Todas as dicas emitem um som quando executadas com sucesso.

Habilitar todos os lutadores - Na tela de seleção de personagens faça a seqüência: R1 (4x), L1 (4x), R2 (4x), L2 (4x), Select. Todos os lutadores vão estar disponíveis.



Seleção de ringue - Entre em Options e faça a seqüência: R1, R2, R1, R2, Select. Ai é só selecionar qualquer ringue e detonar.

Ringues secretos - Entre em Options e faça a seqüência L1, L2, R1, R2, L1, L2, R1, R2, Select. Agora é só escolher seu ringue.

Cabeça chata - Entre em Options e faça a seqüência: L1 (7x), L2, Select.



Cabeção - Entre em Options e faça a seqüência: R1 (7x), R1, Select.

N64 & PST

War Gods

Controle os chefes e outras maravilhas

NINTENDO 64

Cheats - Na tela do logotipo do game (sem a inscrição Start/Options), faça rapidamente esta seqüência no controle Direcional normal: → → →, B, B, A, A. O locutor confirmará o truque. Depois é só conferir o Cheat Menu no Options. Dá para mexer na habilidade do primeiro e do segundo jogador e habilitar golpes finais facilitados. Para executá-los durante a luta, aperte os botões de chute e soco, altos e baixos, juntos. Mas para fazê-los é preciso estar na distância correta do outro lutador.

Controle os chefes - Na tela de seleção de personagens, faça os comandos muito depressa e com o Direcional normal:

Chefe 1 - ↓ → ← ← ↑ ↓ → ↑ ← ←

Chefe 2 - ← ↓ ↓ ↓ → ← ↑ ← ↑ ↓ ↓

PLAYSTATION

Entre na programação do jogo - Vá até Options e modifique os quatro números da opção Cheat Code, conforme a lista que damos. Use os botões ■, X, ● e ▲. Se a dica funcionar a tela piscará uma vez. O primeiro número serve para acionar a dica e o segundo para desativá-la. Veja todas as possibilidades:

Continues infinitos - 0705 - 5070

Primeiro jogador invencível - 2358 - 8532

Segundo jogador invencível - 1224 - 4221

Acabe o game após derrotar um lutador do computador - 4258 - 8524

Golpes fatais com apenas dois botões - **Atenção:** para que este código funcione você precisa primeiro acionar o item Fatalities em Options. Depois bastará apertar Soco Alto + Chute Baixo para executar qualquer Fatality - 0322 - 2230

Primeiro jogador controla Grox - 6969 - 9696

Primeiro jogador controla Exor - 2791 - 1972

PLAYSTATION

X-Men Vs Street Fighter Ex Edition

Lute como Akuma, como Apocalypse e outros truques



Jogar com Akuma - Coloque o cursor em Magneto, Juggernaut, Dhalsim, ou M. Bison e coloque ↑ no direcional.

Nova roupa para Chun-li - Coloque o cursor sobre Chun-li, segure Select por cinco segundos e aperte qualquer botão.

Jogue com Apocalypse - Termine o jogo na dificuldade máxima (sete estrelas) e sem usar Continues. Então selecione Versus Mode, coloque o cursor sobre Akuma, segure select por cinco segundos e então aperte qualquer botão de soco. Se funcionar, Apocalypse já aparece na tela.

Trocar de lutador - Na tela do logotipo aperte Start uma vez para acionar a seleção de modos. Nesta tela faça a seqüência ■, ■, →, X, L1 várias vezes até aparecer uma nova tela de opções. Nela selecione a versão original do game e ligue também a opção Full Combo Gauge, para ficar com a barra de especial sempre cheia. Então entre na opção Versus Mode e selecione para os dois controles os mesmos personagens só que alternados. Ex: 1P Ken e Ryu, 2P Ryu e Ken. Durante a luta é só apertar Soco Forte + Chute Forte para trocar de lutador.

ARCADE

X-Men Vs. Street Fighter

Lute com o seu parceiro

Dê porrada no seu companheiro - Depois de detonar o Cyber Akuma, aperte o botão de Start para voltar a controlar seu personagem. Então co-

mece a bater em seu companheiro até ele reagir. Dica enviada pelo leitor Breno Lopes Pinto Maciel, cidade de Caxambu, MG.



SATURNO

Lute com barra de super infinita

Barra de super infinita - Selecione Arcade Mode e não mexa em nenhuma opção. Vença todas as cinco lutas detonando os dois oponentes com um supercombo. Agora você vai enfrentar Akuma e mais um personagem. Vença os dois para ganhar a opção Full Combo Gauge. Com ela

dá para jogar com a barra de super infinita. Dica enviada pelo leitor Luiz Eduardo Gomes, São Paulo, SP.



PLAYSTATION

X-Men: Children Of The Atom

Selecione o Akuma

Selecione Akuma para o jogador 1 - Entre em Versus Mode e faça a seqüência deixando o cursor por um segundo sobre cada lutador indicado. Coloque o cursor sobre Spiral, Silver Samurai, Psylocke, Colossus, Iceman, Colossus, Cyclops, Wolverine, Omega Red, Silver Samurai. Então aperte L1 + R1 + X. Os comandos devem estar na configuração original do jogo.



Selecione Akuma para o jogador 2 - Entre em Versus Mode e faça a seqüência deixando o cursor por um segundo sobre cada lutador indicado. Coloque o cursor sobre Storm, Cyclops, Colossus, Iceman. Então mova para ← em Sentinela, Omega Red, Wolverine, Psylocke, Silver Samurai, Spiral. Agora aperte L1 + R1 + X. Os comandos devem estar na configuração original do jogo.

Game Shark (Action Replay)

**Códigos para 32 jogos,
inclusive novíssimos lançamentos**

Desde abril deste ano, Ação Games passou a ter uma seção fixa com códigos para os acessórios Game Shark (nome norte-americano), também vendidos no Brasil em suas versões europeias (chamados Action Replay). Os Game Shark/Action Replays são cartuchos que servem para inserir códigos que alteram a programação dos jogos; ou seja, funcionam como as dicas e truques comuns.

Apenas os nomes mudam

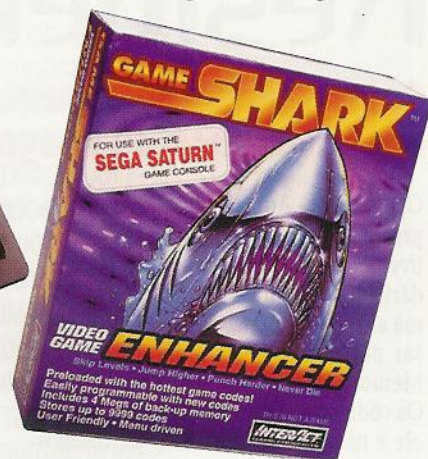
Todos os códigos para os acessórios norte-americanos funcionam sem problemas também nos europeus, pois os acessórios são os mesmos, só os nomes são diferentes. Infelizmente, os acessórios são iguais, mas os jogos não são: é comum haver diferenças entre um mesmo jogo lançado nos Estados Unidos, na Europa ou no Japão. A maioria dos códigos que damos são para os jogos lançados nos Estados Unidos. Quando o código é para a versão japonesa, indicamos diretamente no título. Eventualmente, circula no Brasil algum jogo em versão europeia: procure se informar e evitar na hora de alugar ou comprar.

Como conseguir

São três acessórios específicos, para Playstation, Saturno e Nintendo 64. Os Game Shark custam caro (entre R\$70,00 e R\$90,00), mas os Action Replay custam cerca de R\$40,00. É fácil encontrá-los para comprar nas lojas de shoppings e nas próprias locadoras. Quem tem acesso à Internet pode pegar os códigos para os jogos norte-americanos no endereço www.gameshark.com. Conseguir os códigos japoneses é bem mais complicado, pois não há um endereço oficial para eles.



O cartuchinho para Playstation e a caixa do acessório para o Saturno



NINTENDO 64

Fifa Soccer: Road To The World Cup 98

Comece com 9 gols no marcador -
Time da casa - 8001190470009
Time visitante - 801190430009

Impeça um dos times de marcar gols -
Time da casa - 801190470000
Time visitante - 800190430000

Mario Kart 64

Não marcar voltas na corrida (1) -
811643900000
Não marcar voltas na corrida (2) -
811643920002

Mortal Kombat Trilogy

Energia infinita -
Para o jogador 1 - 8016984d00a6
Para o jogador 2 - 80169b2100a6

Mario World 64

Seleção de fases - a032d58c0001
Energia e fôlego infinitos -
8133b21e08ff

SATURNO

Croc

Vidas infinitas - 16052e460006
Cristais infinitos - 16052e3e0063
Código Mestre (1) - f6000914c305
Código Mestre (2) - b60028000000

Mortal Kombat Trilogy

Energia infinita jogador 1 -
16083ed400a6

Mortal Kombat 3

Energia infinita -
Jogador 1 - 160d19fc00a6
Jogador 2 - 160d20d800a6

Sonic R

Código Mestre - f6000914c305
b60028000000
99 moedas - 1600b3f00063

Sonic Jam

99 moedas - 1600ffe200063

Sonic 3D Blast

Vidas infinitas - 16097c2E0009

Road Rash

Moto Stiletto - 160740740709
Dinheiro infinito - 1607407effff

PLAYSTATION

Resident Evil 2

Consiga energia, armamentos e itens que impedem você de chegar ao final

Gameshark - Antes de usar o acessório, preste atenção nestes toques: quando estiver jogando com os personagens secundários, não equie ou municie nenhuma arma. Isso pode travar o jogo e causar perda de toda a memória do seu Memory Card.

Os códigos de Leon são específicos para ele e não servem para Ada. Os códigos de Claire também só funcionam para ela e não servem para Sherry. Se algum item dos heróis principais aparecer no inventário dos personagens secundários, não utilize-os. Obs: os comandos indicados devem ser feitos durante o jogo para ativar a dica.

Leon

Energia infinita -

800c7e7a 00c8. Este código deve ser usado sempre sozinho.

Recupere energia -

d00c646c 0005

800c7e7a 00c8

(aperte L1+L2 durante o jogo)

Shotgun -

d00c646c 0084

800ccb68 ff07

(aperte L1+■ durante o jogo)

Magnum -

d00c646c 0014

800ccb68 ff05

(L1+▲ durante o jogo)

Melhorar Magnum -

d00c646c 0044

800ccb68 ff06

(L1+X durante o jogo)

Submachine gun -

d00c646c 0081

800ccb68 ff0f

(L2+■ durante o jogo)

Melhorar shotgun -

d00c646c 0011

800ccb68 ff08

(L2+▲ durante o jogo)

Colt S.A.A. - (Atira com balas de festim)

d00c646c 0041

800ccb68 ff0d

(L2+X durante o jogo)

Gatling gun -

d00c646c 0082

800ccb68 ff12

(R2+■ durante o jogo)

Flamethrower -

d00c646c 0012

800ccb68 ff10

(R2+▲ durante o jogo)

Rocket launcher -

d00c646c 0042

800ccb68 ff11

(R2+X durante o jogo)

Comece com o Bishop Plug na caixa -

d00aac8c 1000

800ccc78 013b

Comece com a Cabin Key na caixa -

d00aac8c 1000

800ccc50 0158

Comece com a Cord na caixa -

d00aac8c 1000

800ccc80 0156

Comece com a Eagle Medal na caixa -

d00aac8c 1000

800ccc60 0148

Comece com o Fuse Case na caixa -

d00aac8c 1000

800ccc7c 014d

Comece com o G-Virus na caixa -

d00aac8c 1000

800ccc58 0152

Comece com Ink Ribbons na caixa -

d00aac8c 1000

800ccc90 ff1e

Comece com o King Plug na caixa -

d00aac8c 1000

800ccc6c 013e

Comece com o Knight Plug na caixa -

d00aac8c 1000

800ccc70 013d

Comece com a Lab Card Key na caixa -

d00aac8c 1000

800ccc44 0161

Comece com o Lockpick na caixa -

d00aac8c 1000

800ccc48 0130

Comece com a Master Key na caixa -

d00aac8c 1000

800ccc40 0162

Comece com a Platform Key na caixa -

d00aac8c 1000

800ccc3c 0163

Comece com a Precinct Key na caixa -

d00aac8c 1000

800ccc4c 0159

Comece com a Red Jewel na caixa -

d00aac8c 1000

800ccc88 0133

Comece com o Rook Plug na caixa -

d00aac8c 1000

800ccc74 013c

Comece com a Small Key na caixa -

d00aac8c 1000

800ccc8c 031f

Comece com a Special Key na caixa -

d00aac8c 1000

800ccc54 0153

Comece com a Unicorn Medal na caixa -

d00aac8c 1000

800ccc64 0147

Comece com a Wolf Medal na caixa -

d00aac8c 1000

800ccc5c 0149

Claire

Energia infinita -

800c7c4200c8

Obs: este código deve ser usado sempre sozinho.

Recuperar energia -

d00c623c 0005

800c7c42 00c8

L1+L2 (durante o jogo)

Grenade launcher -

d00c623c 0014

800cc930 ff09

L1+▲ (durante o jogo)

Grenade launcher (fogo) -

d00c623c 0044

800cc930 ff0a

L1+X (durante o jogo)

Grenade launcher (ácido) -

d00c623c 0084

800cc930 ff0b

L1 + ■ (durante o jogo)

Bowgun -

d00c623c 0011

800cc930 ff0c

L2 + ▲ (durante o jogo)

Colt S.A.A. -

d00c623c 0041

800cc930 ff0d

L2 + X (durante o jogo)

Spark shot -

d00c623c 0081

800cc930 ff0e

L2 + ■ (durante o jogo)

Submachine gun -

d00c623c 0012

800cc930 ff0f

R2 + ▲ (durante o jogo)

Rocket launcher -

d00c623c 0042

800cc930 ff11

R2 + X (durante o jogo)

Gatling gun -

d00c623c 0082
 800cc930 ff12
 R2 + ■ (durante o jogo)
 Comece com Ink Ribbons na caixa -
 d013a2b2 0250
 800cca58 ff1e
 Comece com a Small Key na caixa -
 d013a2b2 0250
 800cca54 031f
 Comece com a Red Jewel na caixa -
 d013a2b2 0250
 800cca50 0133
 Comece com a Cord na caixa -
 d013a2b2 0250
 800cca4c 0156
 Comece com o Fuse Case na caixa -
 d013a2b2 0250
 800cca48 014d
 Comece com a Serpent Stone na caixa -
 d013a2b2 0250
 800cca44 0136
 Comece com a Jaguar Stone na caixa -
 d013a2b2 0250
 800cca40 0137
 Comece com a Eagle Stone na caixa -
 d013a2b2 0250
 800cca3c 013a
 Comece com o Bomb Detonator na caixa -
 d013a2b2 0250
 800cca38 0142
 Comece com a Unicorn Medal na caixa -
 d013a2b2 0250
 800cca34 0147
 Comece com Eagle Medal na caixa -
 d013a2b2 0250
 800cca30 0148
 Comece com a Wolf Medal na caixa -
 d013a2b2 0250
 800cca2c 0149
 Comece com o G-Virus na caixa -
 d013a2b2 0250
 800cca28 0152
 Comece com a Special Key na caixa -
 d013a2b2 0250
 800cca24 0153
 Comece com a Cabin Key na caixa -
 d013a2b2 0250
 800cca20 0158
 Comece com a Precinct Key na caixa -
 d013a2b2 0250
 800cca1c 0159
 Comece com o Lockpick na caixa -
 d013a2b2 0250
 800cca18 0130
 Comece com a Lab Card Key na caixa -
 d013a2b2 0250
 800cca14 0161
 Comece com a Master Key na caixa -
 d013a2b2 0250
 800cca10 0162
 Comece com a Platform Key na caixa -
 d013a2b2 0250
 800cca0c 0163

Batman & Robin

Energia Extra -
 8009df640000
 8009df680000
 8009df6c0000
 800d07180064
 Força infinita -
 800cf50c0168

Blasto

Energia infinita - d000e22a00ff
 Energia infinita - 801f04d41770
 Tiro cheio - d000e22a00ff
 Tiro cheio - 800cd4340002

Blue Legend of Water

CD japonês

Sem limite de oxigênio -
 D00BBC02 FFFF
 800BBC08 4660
 D00CEE72 FFFF
 800CEE78 4660
 D00D8006 FFFF
 800D800C 4660
 D00D27D6 FFFF
 800D27DC 4660
 D00D5F32 FFFF
 800D5F38 5DBD
 D00D8006 FFFF
 800D800C 5DBD
 D00D8006 FFFF
 800101CC 176F
 D00CA4A6 FFFF
 800CA4AC 5DBD
 D00D25BA FFFF
 800D25C0 5DBD
 Salve o game em qualquer lugar -
 D00BBC02 FFFF
 800BBC48 0100
 D00CEE72 FFFF
 800CEEB8 0100

D00D8006 FFFF
 800D804C 0100
 D00D27D6 FFFF
 800D281C 0100
 D00D5F32 FFFF
 800D5F78 0100
 D00D8006 FFFF
 800D804C 0100
 D00CA4A6 FFFF
 800CA4EC 0100
 D00D25BA FFFF
 800D2600 0100
 Bônus extra na nota Maia
 D00809F2 FFFF
 800809F2 0000
 Todos os filmes
 80010238 FFFF
 8001023A FFFF
 8001023C FFFF
 8001023E FFFF
 80010240 FFFF
 80010242 FFFF
 80010244 FFFF
 80010246 FFFF
 80010248 FFFF
 3001024A 00FF

Breath of Fire 3

Suba rapidamente de nível com qualquer personagem -
 Com Rei -
 d0144c020000
 80144c0200f0
 Com Ryu -
 d01449720000
 8014497200f0
 Com Teepo -
 d0144b5e0000
 80144b5e00f0
 Com Nina -
 d0144a160000
 80144a1600f0
 Com Momo -
 d0144ca60000
 80144ca600f0
 Com Peco -
 d0144d4a0000

80144d4a00f0
Suba de nível com Garr -
d0144aba0000
80144aba00f0

Bust A Move Dance

CD Japonês

Habilite todos os personagens -
8004E068 0107
8004E06A 0101
Abra o Dance View -
8004E06C 0101
8004E06E 0101
8004E070 0101
8004E072 0101
8004E074 0101
8004E076 0101
8004E078 0101

Crash Bandicoot 2

Pegue todos os cristais - 8006cda4ffff
Ganhe cem vidas - 8006cbd06400
Fature todas as gemas - 8006cc28ffff

Diablo

Dinheiro infinito no jogo -
d00047ac0000
800d9388ffff
d00047ac0000
8007014c0000
d00047ac0000
800701500000

Forsaken

Tenha todas as armas sem limite, até o final -
Arma Pulsar -
8008628c8000

Arma Mug -
800862d60507
Armas MFRL e Graviton -
800862dc2a01
Arma Purge -
800862de0009
Misseis Solaris -
800862d80009
Escudo -
80086284 1000
Hull -
80086286 1000

Ehrgeiz

CD Demo Japonês

Energia infinita -
80111598 0100
Magia infinita -
8011237E 0100
Lutas em 99 segundos -
80107BA4 18EA

Final Fantasy 8

CD Demo japonês

Todos os personagens com energia infinita. Aperte Select durante o jogo para acionar -
D007F4F6 0100
80068CB8 03E7
80068CBA 03E7
D007F4F6 0100
800D87EC 03E7
D007F4F6 0100
80068B7C 03E7
80068B7E 03E7
D007F4F6 0100
800D8794 03E7
D007F4F6 0100
80068A40 03E7
80068A42 03E7
D007F4F6 0100
800D873C 03E7
Itens infinitos -

800D9930 0601
800D9936 0006
Tempo de ataque máximo -
80068A5C 5DC0
80068B98 5DC0
80068CD4 5DC0
800D8738 5DC0
800D8790 5DC0
800D87E8 5DC0
Tempo ilimitado para escapar -
80010DDC 0000
80010DDE 0000
Ataque especial -
80068AB6 0454
80068BF2 0454
80068D2E 0454

Grand Stream Saga

Dinheiro infinito -
801c915c869f
801c915e0001
Todas as armas -
801c9140ffff
Todos os escudos -
801c9144ffff
Todas as armaduras -
801c9148ffff
Energia infinita na batalha -
800c0f04001e

Gran Turismo

No Modo Simulador

Consiga muito dinheiro - Start+Select
d009aace0009
8009b86600ff
Todas as licenças classe B -
Start+Select
d009aace0009
8009e3b40303
d009aace0009

8009e3b60303
d009aace0009
8009e3b80303
d009aace0009
8009e3ba0303

Todas as licenças/Classe A -
Start+Select

d009aace0009
8009e3bc0303
d009aace0009
8009e3be0303
d009aace0009
8009e3c00303
d009aace0009
8009e3c20303

Todas as licenças/Classe Internacio-
nal - Start+Select

d009aace0009
8009e3c40303
d009aace0009
8009e3c60303
d009aace0009
8009e3c80303
d009aace0009
8009e3ca0303

No Modo Arcade

Comece com os itens do bônus A -

d00816d80000
800816d80405
d00816da0000
800816da0004
d00816dc0000
800816dc0405
d00816de0000
800816de0004
d00816e00000
800816e00405
d00816e20000
800816e20004

Comece com os itens do bônus B -

d00816e40000
800816e40404
d00816e60000
800816e60004
d00816e80000
800816e80404
d00816ea0000

800816ea0004
d00816ec0000
800816ec0404
d00816ee0000
800816ee0004

Comece com os itens do bônus C -

d00816f00000
800816f00404
d00816f20000
800816f20004
d00816f40000
800816f40404
d00816f60000
800816f60004

Judge Dredd

Energia infinita no jogo -

Jogador 1 (Player 1) - 800da99203e8

Jogador 2 (Player 2) - 800da9da03e8

Mortal Kombat 4

Energia infinita -

Para o jogador 1 - 800aaba8ffff

Para o jogador 2 - 800aabacffff

Habilite e assista todos os filmes -

800d985c0101
800d985e0101
800d98600101
800d98620101
800d98640101
800d98660101
800d98680101
800d986a0001

Comece com 99 Continues -

800d88ac0063

Rampage World Tour

Energia infinita para seus personagens -

George - 800d67860063

Lizzy - 800d69520063

Ralph - 800d6b1e0063

Tekken 3

Energia infinita -

Para o jogador 1 - 800a961e0082

Para o jogador 2 - 800aaeaa0082

Abra e assista todos os filmes -

30097f260003

80097ef8ffff

80097efaffff

80097efcffff

Habilite o Ball Mode -

30097f270003

Habilite todos os personagens -

80097ef0ffff

80097ef2001f

80097ef60005

Theme Hospital

Dinheiro ilimitado - 8013b33a0200

Tomba

Energia infinita -

d00a54300003

800a54300004

Vidas infinitas -

d009bce80102

8009bce80103

Road Rash 3D

Aumente a durabilidade da moto -

8010eeaa7f7f

Dinheiro sem limite -

800b6f7cffff

Vigilante 8

invencibilidade

300659080008

PLAYSTATION/NINTENDO 64

MORTAL KOMBAT

- ✦ Todos os golpes do jogo, inclusive os Fatais com a distância correta
- ✦ Fatais com um botão só nas versões domésticas
- ✦ Maximum Damage: aprenda a dar 50% de danos
- ✦ Como usar as Torres do Destino
- ✦ Todos os Modos de Luta
- ✦ 28 Kombat Codes legais

Novos personagens

Goro, o gigante de quatro braços e o ninja Noob Saibot são personagens exclusivos das versões domésticas e não poderiam ficar de fora de MK 4 para a alegria de seus muitos fãs. Mas são selecionáveis, nas duas versões, apenas com os truques que você confere nesta edição na seção Dicas.



Goro está de volta e bem animal. Agora ele lança até o golpe Fireball



Noob Saibot arrebenta Liu Kang

Muitos uniformes

Enquanto no Arcade os personagens tinham apenas dois uniformes, agora alguns possuem até três. Outros podem lutar com armas alternativas aumentando ainda mais a emoção. Veja como fazer as mudanças em Dicas.



Johnny Cage enfrenta Kai com sua roupa especial, em clima de festa

Quinze animações de finais

Mortal Kombat agora tem animações computadorizadas nos finais de cada personagem, como em Tekken e Soul Edge. No Playstation, são computações gráficas caprichadas. No Nintendo 64, são mostradas com visual no padrão do jogo. Ao chegar ao final do torneio com um personagem, você vê uma animação de como seria o final da história se ele realmente vencesse.

Golpes Bone-breaks

Um lance bem engraçado e exclusivo de Mortal Kombat 4, também no Arcade. Cada personagem tem um golpe Bone-break (quebra-ossos) diferente. Basta estar perto do rival e acionar o comando.



Tanya quebra o pescoço de Liu Kang. Animal!

Novo cenário



O Ice Pit, cenário com neve, estreia na série e é o único novo

MORTAL KOMBAT 4



Os modos de jogo

São vários diferentes. Veja um a um:
Arcade Mode - É subdividido em 1 on 1 e 2 on 2. O primeiro é o clássico: escolha um personagem e enfrente todos os outros até chegar em Goro e depois em Shinok. No segundo modo você enfrenta o computador ou um amigo. Cada um escolhe dois personagens e quando um deles perde o outro entra automaticamente.
Team Mode - Enfrente um amigo ou o computador. Escolha cinco personagens e vá lutando até um time ser totalmente destruído.



Tela do Team Mode: para luta em times de cinco contra cinco

Tournament - Torneio simples de eliminação de chaves. Pode ser jogado por até oito personagens, mas apenas dois podem ser controlados por humanos. Todos os restante são controlados pelo computador.



Monte uma chave com até oito lutadores e tente chegar ao pódio

Endurance Mode - É dividido em três categorias, todas difíceis. Dê só uma olhada:

Endurance - Escolha um lutador e uma Torre do Destino. As batalhas são em um Round e não dá para recuperar energia. O negócio é sair vencendo todo o mundo.

Vs Endurance - Luta entre dois jogadores. Os dois jogam com todos os personagens do game. Quem eliminar o outro primeiro ganha.

Ultimate Endurance - É só para um jogador. Escolha o seu personagem e enfrente o computador até vencê-lo. No final, todos os seus golpes e Fatalities são computados.

Practice Mode - Treine contra o computador ou um amigo. Todos os comandos dos personagens, até os fatais, aparecem na tela.



Practice Mode: execute um golpe e ele fica gravado na tela

Opções do jogo

Indicamos quando são diferentes no Playstation e Nintendo 64. Conheça cada uma delas, com os nomes que aparecem na tela.

Configure Controller 1 e 2 - Igual nos dois sistemas. Aqui você muda a configuração dos botões.

Difficulty - São seis níveis de dificuldade. Vão de Very Easy (muito fácil) a Ultimate (muito difícil).

Round to Win - Escolha o número de saltos que a luta deve durar. Vão de 2 a 9.

Continues - Ajuste o número de Continues que quiser. Vai de 0 a 9.

Vs Screen - Serve para colocar os Kombat Kodes, com a opção Enable. Mas se você colocar em Disable o videogame carrega o jogo um pouco mais rapidamente. É igual nos dois consoles.

Rumble Pak (N64) - Ligar ou desligar o Rumble Pak.

Dual Shock (PST) - Ligar ou desligar o Dual Shocker.

Blood - Opção legal para encarar pais nervosos. Coloque em Disable e o sangue some completamente das lutas.

Effect e Music Volume - Aumenta ou diminui o volume dos efeitos sonoros e músicas.

Controller Pak (N64) - Salva e deleta as informações do seu Controller Pak.

Memory Card (PST) - Para salvar e recuperar todas as configurações do game.

Kombat Theater (PST) - Veja todas as animações finais dos personagens. Dá para salvá-las no Memory Card e assisti-las quando quiser.



Termine o jogo com um lutador, entre no Kombat Theater e veja o final

As Torres do Destino

São os blocos de pedra dos níveis de dificuldade. As torres não são novas mas têm mudanças. Agora dá para escolher os quatro lados de cada uma delas. Isso permite traçar a trajetória de seu personagem. Exemplo: se você não quer pegar Johnny Cage próximo do final, pegue um lado da torre em que ele esteja no começo ou não esteja.



Maximum Damage

Ed Boon e John Tobias colocaram no jogo um bloqueio automático da máquina para reduzir a abrangência dos combos (golpes encadeados) e equilibrar as lutas. Esse bloqueio mantém os danos sobre o rival em torno de 40%. Veja como:

Cada golpe tira uma porcentagem definida da energia do adversário. Por exemplo, 10%, 15%, 20% etc. Somando os golpes encadeados, a máquina corta os danos quando o combo ultrapassa 41%.

Isso não quer dizer que todos os combos vão parar em 41% e saber contornar o bloqueio vai ser a arma dos lutadores feras para conseguir combos poderosos.

Ex.: Você ataca o rival com um combo que soma golpes de 10% + 10% + 25%. O total dá 45% e a máquina respeita. Aparecerá escrito Maximum Damage 45% e um bloco de pedra surge no cenário e interrompe seu ataque. A máquina sempre interrompe seu combo respeitando o número que foi atingido pelo último golpe que ultrapassou os 41%.

Detalhes:

- 1- Não dá para saber quanta porcentagem tira cada golpe isoladamente.
- 2 - Os mesmos golpes tiram porcentagens diferentes da barra de energia do oponente conforme o personagem.
- 3 - Combos com armas são sempre mais fortes e causam estragos maiores.

Faça um Maximum Damage de 50%

Descobrimos como fazer um combo de 8 Hits (oito golpes) que soma 50% de Maximum Damage. Ele funciona para todos os personagens de Mortal Kombat 4, inclusive os secretos, Noob Saibot e Goro.



8-Hit Combo - Voadora com SA, SA, SA, CA, ← + CA; corra pra cima do rival e acerte SA, SA, ← + CA

KOMBAT KODES

Os KK servem para o PST e N64 e colocam truques no jogo. Você os insere na tela de Vs Screen, com os botões de SB, DEF, CB (Soco Baixo, Defesa e Chute Baixo) nos dois controles, ao mesmo tempo. O número indica quantas vezes você deve apertar os botões. Ex: Código 123-123 aperte uma vez o SB, duas vezes o DEF e três vezes o CB. Tudo nos dois controles ao mesmo tempo.

- 111-111 - Cai uma arma no início da luta.
- 100-100 - Sem agarrões ou quebrar-ossos.
- 444-444 - Comece a luta com armas.
- 666-666 - Sem música de fundo.
- 050-050 - O lutador derrotado explode.
- 222-222 - Lute com uma arma que não é a do personagem. A cada assalto a arma muda.
- 123-123 - Lute com a vida abaixo do Danger.
- 555-555 - Todas as armas caem antes da luta.
- 060-060 - Tire a chuva do cenário Wind World.
- 002-002 - Os lutadores não soltam as armas.
- 012-012 - Habilita Noob Saibot. Só para PST.
- 020-020 - Chuva de sangue no Wind World.
- 010-010 - Desliga o Maximum Damage.
- 110-110 - Sem agarrão e sem limite de Maxi-



321-321 - Modo cabeção. Vença um amigo e depois fique jogando contra o computador. Depois de fazer este KK no próximo Round você pode fazer um outro qualquer

num Damage.

- 011-011 - Jogue na fase Goro's Lair.
- 022-022 - Jogue na fase The Well.
- 033-033 - Jogue na fase The Elder Gods.
- 044-044 - Jogue na fase The Tomb.
- 055-055 - Jogue na fase Wind World.
- 066-066 - Jogue na fase Reptile's Lair.
- 101-101 - Jogue na fase Shaolin Temple.
- 202-202 - Jogue na fase Living Forest.
- 303-303 - Jogue na fase The Prison.
- 313-313 - Jogue na fase Ice Pit.
- 001-001 - Sem limite de corrida.

Os golpes dos personagens secretos

Conheça todos os golpes de Goro e Noob Saibot.



Fireball do Goro (em cima) e do Noob Saibot

Goro

- Fire Ball - →← + SA
- Ground Shaker Stomp - ↔↓↓ + CA
- Two Hand Swipe - →→ + SA
- Super Uppercut - ↓↓ + SA
- Lunge Kick - ←← + CA
- Tele-Stomp - →→← + CA
- Sem Fatalities conhecidos até agora.

Noob Saibot

- Arma - Foice
- Pega arma - →→ + CA
- Fireball - Pode ser feito no ar, ↓→ + SB
- Air Throw - No ar e encostado no oponente, DEF
- Teleport - ↓↑, depois use Soco ou Chute para atacar ou DEF para agarrar o rival.
- Fatalities
- Prision Stage - ↓←← + CA
- Goro's Lair - →↓→ + CA (só funciona nesta fase)

Comandos

O game é configurável. Confira as abreviaturas que usamos para as legendas dos golpes que você verá no jogo.

No jogo

- HP/High Punch.....SA/Soco Alto
- LP/Low Punch.....SB/Soco Baixo
- HK/High KickCA/Chute Alto
- LK/Low Kick.....CB/Chute baixo
- RN/Run.....COR/Corrida

Na revista

Golpes Básicos

O sinal indica os Stage Fatalities, que só funcionam no cenário da prisão e no Goro's Lair. Sempre perto do rival.

Movimentos Básicos

(Servem para todos os personagens)

- Pega Arma - ↓ + RN
- Leg Trip (Movimento de Quebrar) - → + CB
- Roundhouse - ← + CA
- Rasteira - ← + CB
- Arremessa - → + SB
- Pega objetos - ↓ + RN
- Uppercut - ↓ + SA
- Break - → + CB

Movimentos 3D

- Para trás - COR, COR
- Para a frente - Segure ↓, COR, COR

Combos Universais

- Valem para todos os personagens
- Combo 1 - SA, CA, ↓ + SA
- Combo 2 - SA, CA, CA no movimento especial
- Combo 3 - SA, CA, ← + CA
- Combo 4 - SA, CA, ← + CB
- Combo 5 - SA, CA, CB no movimento especial
- Combo 6 - SA, CA, CA e guarde a arma imediatamente

SHINNOK

Arma - Nagimaki (Espada Larga)

Pegar arma - ← →, SB

Imita outros personagens

(Pode usar todos os golpes de outros lutadores)

Kai - → → →, CB

Sonya - → ↓ →, SA

Quan Chi - ← → ← →, CB

Fujin - → → ←, CA

Scorpion - → ←, SB

Jarek - ↓ ↓ ↓, CB

Tanya - ← → ↓, DEF

Jax - → ↓ →, CA

Liu Kang - ← ← →, CA

Sub-Zero - ↓ ↓ ←, SB

Reptile - ← ← →, DEF

Reiko - ← ← ←, DEF

Raiden - ↓ → →, SA

Cage ↓ ↓, SA

Fatalities

Fatality 1 - Perto do oponente, ↓ ← → ↓ + RN

Fatality 2 - Perto do oponente, ↓ ↑ ↑ ↓ ↓ + DEF

Prison Stage - ↓ ↓ → + CA

Goro's Lair - ↓ → ← + SA

Combo

Combo 1 - Voadora com SA, em seguida CA, ↓ + SA, COR e, parado, dê SA (2x) e pule para cima com CA.



Shinnok imita a magia de Sub-Zero

QUAN CHI

Arma - Ghurka Kukhri

Pegar Arma - ↓ ↓ ←, CA

Golpes Especiais

Flying Skull - →

→, SB

Slide - → →, CA

Slam - → ↓, CB

Air Throw -

No ar e

encostado no

oponente,

DEF

Roube arma

- Quando

o inimigo esti-

ver segurando a

arma, → ←, SA

Fatalities

Fatality 1 - Per-

tido do oponente

Segure CB por cinco segundos e faça:

→ ↓ →. Solte CB

Fatality 2 - Perto do oponente, ↑ ↑ ↓ ↓ + SB

Prison Stage - → → ↓ + SA

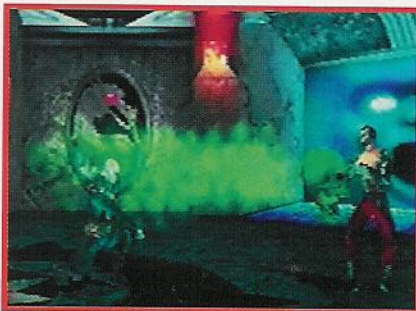
Goro's Lair - → → ← + CB

Combos

Combo 1 - Voadora com SA, CA, ↓ + SA, COR e, parado, dê SA (2x). Então faça → ↓ + CB

Combo 2 - SA, CA, CA e use a adaga

Combo 3 - Voadora com SA, CA, ↓ + SA, parado aperte SA, pule para cima com CA, aperte DEF a meia altura



Quan Chi lança uma Flying Skull em Jax

JAREK

Arma - Cimitarra

Pegar Arma - → →, SA

Movimentos Especiais

TriBlade - ↓ ↓ ←,

SB

Cannonball Roll -

← →, CB

Upward Can-

nonball -

→ ↓ →, SA

Fallback Slam -

← ↓ ←, CA

Fatalities

Fatality 1 - Perto do

oponente, → ← → →

+ CB

Fatality 2 - A dois

passos do oponente,

↑ ↑ → → + DEF

Prison Stage -

→ ↓ → + CA

Goro's Lair - ← → → + SB

Combos

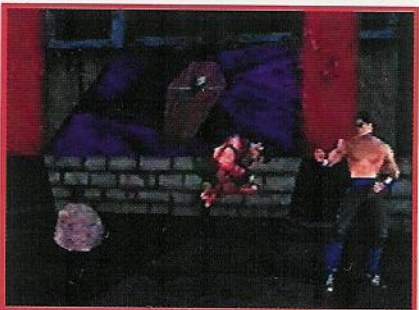
Combo 1 - Com a arma guardada e parado, SA, então SB e um ← ↓ ←, CA

Combo 2 - SA, CA, ↓ e SA, COR e, parado, engane o oponente com SA (2x), depois faça → ↓ →, SA

Combo 3 - SA, CA (2x), ← →, CB



Jarek detona Cage com o TriBlade



Role para cima do oponente com o Cannonball Roll

TANYA

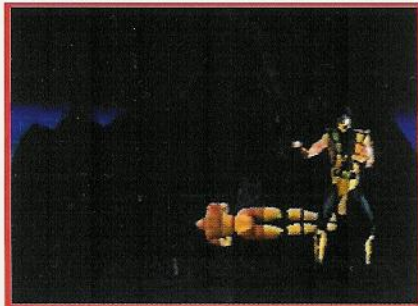
Arma - Bumerangue
 Movimentos da Arma
 Pegar Arma - → →, CA
 Spinning Slash - ← + SA
 Upward Throw - ← + SB

Golpes Especiais

Fireball - No ar, ↓ ↘ →, SA
 Downward Fireball - ↓ ↙ ←, SB
 Split Kick - → ↘ ↓ ↙ ←, CB
 CorksCrew Kick - → →, CB
 Fatalities
 Fatality 1 - Perto do oponente, ↓ ↓ ↓ ↑ ↓ + DEF + SA
 Fatality 2 - Perto do oponente, ↓ → ↓ → + SB
 Prison Stage - ↓ → ← + SA
 Goro's Lair - → → → + SB

Combos

Combo 1 - SA, CA, ↓ + SA, (parado) SA, → →, CB e ←, CB.
 Combo 2 - Voadora com SA, CA, ↓ + SA e, parado, faça SA, → →, CB, → ↘ ↓ ↙ →, CB



Corks Crew, golpe rasteiro de Tanya



Tanya e sua mortal Downward Fireball. Pobre Scorpion!

REIKO

Arma - Club
 Pega Arma - ↓ ←, SA
 Golpes Especiais

Shurikens - ↓ ↘ →, SB
 Flip Kick - ← ↙ ↓ ↘ →, CA
 Teleport - ↓ ↑, aperte DEF perto do oponente para agarrá-lo depois de fazer o teleporte
 Spin Around Opponent - ← →, CB
 Fatalities
 Fatality 1 - Perto do rival, → ↓ →, SB + CB + CA + DEF
 Fatality 2 - A distância de uma rasteira, ← ← ↓ ↓ + CB

Prison Stage - ↓ ↓ ← + SB
 Goro's Lair - → → ↓ + CB

Combos

Combo 1 - SA, CA (2x) e recolha a arma
 Combo 2 - Voadora com SA, CA, ↓ + SA, avance e, parado, dê um SA. Então faça ← ↙ ↓ ↘ →, CA, avance e, parado, dê outro SA, pule com CA e, no ar, faça ↓ ↓, DEF
 Combo 3 - Engane o oponente com SA (2x), pule para cima com CA e, no ar, faça ↓ ↓, DEF



Reiko manda Raiden para os ares com seu Flip Kick

FUJIN

Arma - Crossbow
 Pegar Arma - ← ←, SB

Golpes Especiais

Spin Throw - → ↓, SB (Segure SB para continuar)
 Tornado Lift - → ↓ →, SA
 Slam - Depois do Tornado Lift, → ↓, CB
 Dive Kick - No ar, ↓ + CB
 Rising Knee - ↓ ↘ →, CA
 Angle Kick - No ar, ↑ ↓ CB
 Fatalities

Fatality 1 - A distância de uma rasteira, COR + DEF (aperte 4 ou 5 vezes)
 Fatality 2 - A distância de uma rasteira, ↓ → → ↑ + DEF
 Prison Stage - ↓ ↓ ↓ + CA
 Goro's Lair - ← → ← + SA

Combos

Combo 1 - → ↓ → + SA (para levitar), ← → ↓ + CB (enquanto levita), parado aperte SA, pule para cima com CA, (no ar) faça ↓ + CB. Depois ↓ + SA para atingir o oponente antes da queda
 Combo 2 - SA, CA (2x), ↓ ↘ →, CA.
 Combo 3 - SA, CA, ↓ + SA, COR e, parado, faça SA (2x), ↓ ↘ →, CA



Detalhe do Fatality de Fujin

SUB-ZERO



Arma - Freeze Wand

Movimentos da Arma

Pegar Arma - ↓ ↘ →, CA

Uppercut Swing - ← + SA

Freeze Dash - ← + SB

Movimentos Especiais

Ice Blast - ↓ ↘ →, SB

Ice Clone - Também funciona no ar,

↓ ↘ ←, SB

Slide SB + DEF + CB

Fatalities

Fatality 1 - Perto do oponente, → ← → ↓ +

SA + DEF + COR

Fatality 2 - A distância de uma rasteira,

← ← ↓ ← + SA

Prison Stage - Segure Def e faça ↓ ↑ ↑ ↑

+ CA

Goro's Lair - ↓ ↓ ↓ + CB

Combos

Combo 1 - Com a arma recolhida, aperte ← e SA, então ← e SB logo depois do oponente cair para congelá-lo. Então pule para cima com CA, segure ↓ e aperte SA, pule com CA e dê uma rasteira antes do oponente atingir o chão

Combo 2 - Congele o oponente, pule para cima com SA e congele-o de novo. Então aperte SA, CA, ↓ + SA, COR e, perto do oponente, faça ↓ + SA antes dele cair

REPTILE



Arma - Battle Axe

Pegar Arma - ← ←, CB

Golpes Especiais

Spit Acid - ↓ ↘ →, SA

Dash Punch - ← →, SB

Super Rawl - ← →, CB

Invisibility - DEF + CA

Fatalities

Fatality 1 - Perto do rival segure SA + SB +

CA + CB + ↑

Fatality 2 - A distância de uma rasteira,

↑ ↓ ↓ ↓ + SA

Prison Stage - ↓ → → + SB

Goro's Lair - ↓ ↓ ↓ + CA

Combos

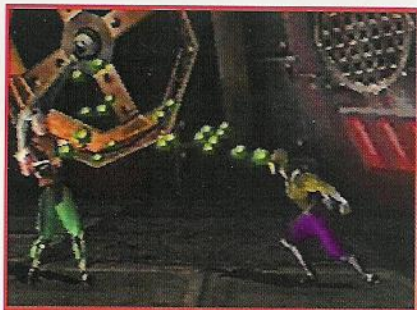
Combo 1 - Voadora com SA, CA, ↓ + SA,

avance e, parado, SA (2x), então dê um ←

→, SB

Combo 2 - ↓ + CA, ← →, CB, COR, dê um

SB, depois faça ← →, SB



Spit Acid, chuva ácida de Reptile

RAIDEN



Lightning bolt: um choque para Shinnok



Raiden saca a arma contra o chefe

Arma - Mallet

Pegar a arma - → ←, SA

Golpes Especiais

Lightning Bolt - ↓ ↘ ←, SB

Torpedo Dive - → → →, CB (pode ser feito no ar)

Teleport - ↑ ↓

Fatalities

Fatality 1 - Perto do rival, Segure DEF e

faça: → ← ↑ ↑ + CA

Fatality 2 - Perto do rival, → → → ↓ + SA

Prison Stage - ↓ → ← + DEF

Goro's Lair - → → ↓ + SB

Combos

Combo 1 - Com a arma guardada, ← + SA

(2x), → →, CB.

Combo 2 - SA, CA, ↓ + SA, COR e, pa-

rado, engane o oponente com SA (2x).

Então pule para cima com CA e, no ar,

faça → →, CB.

Combo 3 - Voadora com SA, CA, ↓ +

SA, avance e, parado, dê um SB. Então

pule para cima com CA e, no ar, solte →

→, CB.

SONYA



Use seqüência de socos para fazer Combos

Arma - Lâmina Circular

Movimentos da Arma

Pegar Arma - → →, CB

Dashing Stomach Slice - ← + SB

Rib Slice - ← + SA

Golpes especiais

Ring Blast - ↓ ↘ →, SB

Leg Throw - Segure, ↓ SB + DEF

Square Wave Punch - → ←, SA

Bicycle Kick - ← ← ↓, CA

Air Throw - No ar e encostado no oponente, DEF

Cartwheel - ← ↘ ↓ ↘ →, CB

Fatalities

Fatality 1 - Perto do oponente segure DEF e faça: ↓ ↓ ↓ ↑ + COR

Fatality 2 - A distância de uma rasteira segure DEF e faça: ↑ ↓ ↓ ↑ + CA

Prison Stage - ↓ ↓ ← ← + CA

Goro's Lair - → ↓ → + SA

Combos

Combo 1 - Voadora com SA, CA, ↓ + SA, ← ↘ ↓ ↘ →, CB, pule para cima com CA, aperte DEF perto do oponente a meia altura, segure ↓ SB + DEF

Combo 2 - SA, CA, ↓ + SA, ande e, parado, dê SA (2x), → ←, SA

JAX



Jax arrebenta Reiko com o golpe Fist Missile

Arma - Spiked Club

Pegar a arma - ↓ →, SA

Movimentos da Arma

Fist Missile - ↓ ↘ →, SB

Ground Wave - → → ↓, CB

Dashing Punch - → ↘ ↓ ↘ ←, SB

Backbreaker - No ar e encostado no inimigo, DEF

MultiSlam - Sempre encostado no oponente

1st Slam - SB

2nd Slam - Segure COR + DEF + CA

3rd Slam - Segure SA + SB + CB

4th Slam - Segure SA + DEF + CB

5th Slam - Segure SA + SB + CA + CB

Fatalities

Fatality 1 - Perto do rival segure CB por cinco segundos e faça: → → ↓ →. Solte CB

Fatality 2 - Perto do rival, ← → → ↓ + DEF

Prison Stage - → → ← + CB

Goro's Lair - → → ← + SA

Combos

Combo 1 - Pule com SA, CA (2x) e recolha a arma

Combo 2 - Voadora com SA, CA, ↓ + SA, COR e, parado, engane o inimigo com SA Pule para cima com CA, DEF (no ar, encostado no oponente) e, no chão faça → ↓



Com o golpe Ground Wave, Jax cria uma onda de energia no chão

SCORPION

Arma - Claymore (Espada Larga)

Movimentos da Espada

Pega a espada - → →, CA

Overhead Strike - ← + SA

Upward Slash - ← + SB

Spinning Slash - ↓ + SB

Golpes Especiais

Spear - ← ←, SB

Teleport Punch (Também funciona no ar) - ↓ ↘ ←, SA

Air Throw -

No ar encostado no inimigo, DEF

Breath Fire -

↓ ↘ →, SB

Fatalities

Fatality 1 - A distância de um salto, ← → → ← + DEF

Fatality 2 - Perto do oponente, ← → ↓ ↑ + SA

Prison Stage - → → ↓ ↓ + CB

Goro's Lair - ← → → + CB

Combos

Combo 1 - Voadora com SA, CA (2x), lance o arpão, SA, CA (2x) e guarde a arma.

Combo 2 - Salto mortal com SA, ↓ ↘ ← + SA, solte o arpão, SA, CA, ↓ + SA, Pule, Chutee DEF (no alto, colado ao rival)



Breath Fire de Scorpion: este bafo você não vai querer encarar!

KAI

Arma - Nagimaki (Lança com lâmina)
Pegar Arma - ↓
←, SB

Golpes Especiais

Fireball para Cima - ← ←, SA

Fireball para Baixo - Também funciona no ar, → →, SB

Flying Uppercut - ↓ →, SA

Andar de Cabeça para Baixo - DEF + CB

(aperte DEF ou Pule para ficar em pé)

Head Kick - De cabeça para baixo, CA

Chest Kick - De cabeça para baixo, CB

Hand Spin - De cabeça para baixo, Segure SB

Fatalities

Fatality 1 - Perto do oponente, Segure DEF e faça: ↑ → ↑ ← + CA

Fatality 2 - A distância de um rasteira, ↑ ↑ ↑ ↓ + DEF

Prison Stage - → → ↓ + DEF

Goro's Lair - ← → ↓ + CA

Combos

Combo 1 - Voadora com SA, CA, ↓ + SA, ande e, parado, faça SA (2x), depois um ↓ →, SA

Combo 2 - Voadora com SA, CA, ↓ + SA, ← ←, SA e, parado, faça SA, ↓ →, SA



Kai vai para cima de Tanya com o golpe Hand Spin

**JOHNNY CAGE**

Arma - Claymore (Espada Larga)

Pegar Arma - → ↓ →, CB

Movimentos da Arma

Overhead Strike - ← + SA

Upward Slash - ← + SB

Spinning Slash - ↓ + SB

Golpes Especiais

High Fireball - ↓ ↘ →, SA

Low Fireball - ↓ ↘ ←, SB

Split Punch - DEF + SB

Shadow Kick - ← →, CB

Shadow Uppercut - ← ↓ ←, SA

Fatalities

Fatality 1 - Perto do rival, → ← ↓ ↓ + CA

Fatality 2 - Perto do rival, ↓ ↓ ↓ ↓ + DEF

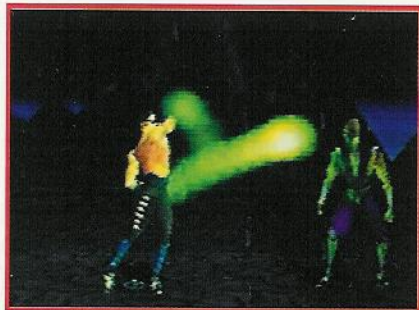
Prison Stage - ↓ ↓ → → + CA

Goro's Lair - ← → → + CB

Combos

Combo 1 - Pule com SA, CA, ↓ + SA, ande e, parado, faça SA (2x), então faça ← ↓ ←, SA

Combo 2 - SA, CA, CA, guarde a arma



Reptile enfrenta uma Low Fireball de Cage



Cage ganha efeitos visuais no movimento do golpe Shadow Kick

LIU KANG

Arma - Flamberge (Espada dentada)

Pegar Arma - ← →, CB

Golpes**Especiais**

Standing Fire-

ball -

→ →, SA (Pode ser

feito no ar)

Low Fire-

ball -

→ →, SB

Flying Kick -

→ →, CA

Bicycle Kick -

Segure CB por

5 segundos,

solte CB

Fatalities

Fatality 1 - A

distância de

um pulo, se-

gure e faça: → → → ↓ CA

+ CB

Fatality 2 - Perto do rival, → ↓ ↓ ↑ + SA

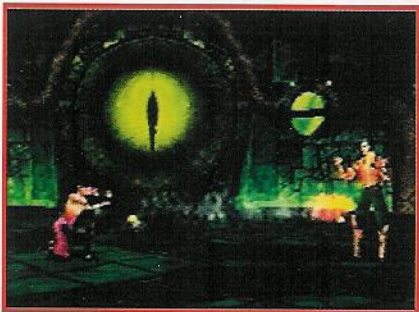
Prison Stage - → → ← + SB

Goro's Lair - → → ← + CA

Combos

Combo 1 - Voadora com SA, CA, ↓ + SA, COR e, parado, SA (2x), voadora com CA e, no ar, faça → →, SA

Combo 2 - Mantenha segurado o botão CB e faça SA, CA, ↓ + SA, COR e, parado, SA (2x). Então solte o CB, reaperte CB (5s) e, na seqüência, emende → →, CA



Liu Kang acerta Reiko com a Low Fireball



DICAS

Habilite os golpes fatais simplificados, veja o final do jogo e a história dos personagens. Acesse Goro, Noob Saibot, Meat e escolha novas roupas

NINTENDO 64

Para habilitar os truques - Entre em Options, coloque o cursor sobre Continue, segure os botões de Corrida + Defesa (C↓+C← na configuração original do jogo) até aparecer uma nova tela de opções. Nela você habilita Endings, Fatalities 1 e 2 e Level Fatalities.

Endings (Finais) - Com esta opção habilitada, selecione Arcade Mode. Então escolha o nível de dificuldade que quiser. É só derrotar um oponente qualquer e você verá o final do jogo com o seu personagem.

Fatalities facilitados - Habilite um fatal de cada vez (Fatality 1, 2 ou o Pit). Se você ligar todos ao mesmo tempo só vai funcionar o primeiro e quando a luta terminar aperte ↓ + SA



Habilite Goro - Depois ter habilitado os truques, selecione Arcade Mode e, na tela de seleção de personagens, clique em Hidden. Então faça ↑, ↑, ↑, ←, aperte Corrida + Defesa (C↓ + C← na configuração original do jogo). Pronto, o bichão já vai estar pronto para você.



Habilite Noob Saibot - Depois de habilitar o Menu secreto, selecione Arcade Mode e, na tela de seleção de personagens, clique em Hidden e faça ↑, ↑, ← e aperte Corrida + Defesa (C↓ + C← na configuração original do jogo).

PLAYSTATION

Habilite o personagem Noob Saibot - Termine o jogo no modo Arcade com o lutador Reiko. Comece um novo game para dois jogadores e coloque o Kombat Kode 012 012, sai da luta e na tela de seleção de personagem selecione Hidden e faça: ↑↑← e aperte Corrida + Defesa.



Habilite Goro - Termine o jogo no modo Arcade com Shinnok, vá para a tela de seleção de personagens, selecione Hidden e faça: ↑↑↑← e aperte Corrida + Defesa (L1 + R1 na configuração original).

História de todos os personagens -Entre no Kombat Theater e aperte L1 sobre o personagem que você quer ver a história. Para ver a história de Goro coloque o cursor sobre a palavra Back e aperte L1.



Menu secreto (Cheat Menu)/Fatais Simplificados - Escolha o modo para dois jogadores e coloque o Kombat Kode 302 213. Termine a luta, saia do jogo, vá para as opções, coloque o cursor sobre o Versus Scream Enable e segure os botões de Defesa + Corrida por 10 segundos. O novo menu vai surgir trazendo a opção para ver os finais e os Fatalities com um só botão (acione-os com o comando ↓ + SA, ao final das lutas).

PST N64

Novas roupas e armas - Na tela de seleção de personagens, coloque o cursor sobre qualquer lutador, segure Start e aperte qualquer botão. Seu lutador sofrerá uma mudança, que varia de um personagem para outro. Faça o comando até três vezes e consiga roupas e armas diferentes.

Jogue como Meat - No modo Arcade escolha 1 on 1 e aperte Start nos dois controles. Escolha o modo Group com os controles e lute contra todos os jogadores. Quando terminar escolha qualquer personagem e automaticamente ele vai se transformar em uma caveira nojenta.

1000 DICAS & TRUQUES

Para 114 jogos dos principais videogames

Confira o videogame de cada jogo pela cor

Playstation • Saturno • Nintendo 64 • PC • Neo Geo CD & Arcade • SNES

Armored Fist 2 - PC

Auto Destruct - PST

Banjo & Kazooie - N64

Bio Freaks - N64

Bomberman 64 - N64

Bomberman World - PST

Bravo Air Race - PST

Bust A Move Dance - PST

Command & Conquer:

Red Alert - PST

Courier Crisis - PST

Crime Wave - SAT

Critical Depth - PST

Darkstalkers 3 -

Vampire Savior - SAT

Deathtrap Dungeon - PST

Diablo - PST

Duke Nukem:

Total Meltdown - PST

F-22 Raptor - PC

Fifa Soccer '98 - N64

Fifa Soccer '98 - PC

Fifa Soccer '98 - PST

Gex - SAT

Gex: Enter the Gecko - PST

Ghost in the Shell - PST

Gundam: Battle Master 2 - PST

I-War - PC

International S.S. Deluxe - SNES

Jet Moto 2 - PST

King of Fighters '97 - Arcade

King of Fighters '97 - N.Geo CD

King of Fighters '97 - PST

King of Fighters '97 - SAT

Maximum Force - PST

Men in Black - PC

Mass Destruction - PST

Micro Machines V3 - PST

MK Mythologies: Sub-Zero - N64

Mortal Kombat 4 - N64

Mortal Kombat 4 - PST

Mortal Kombat 4 - Arcade

Nagano Olympic Hockey '98 - N64

Nascar Racing '98 - PST

NBA Live '98 - PST

NBA Shoot Out '98 - PST

NHL Breakaway '98 - N64

Nightmare Creatures - PST

One - PST

Need For Speed 2 - PST

Off-Road Challenge - N64

Pocket Fighter - PST

Pocket Fighter - SAT

Pitfall 3D: Beyond the Jungle - PST

Quake - SAT

Rascal - PST

R-Types - PST

Rampage World Tour - N64

Real Robots: Final Attack - PST

ReBoot - PST

Red Asphalt - PST

Robotron 64 - N64

Resident Evil 2 - PST

Samurai Shodown

Collection - PST

San Francisco Rush - PST

Snowboard Kids - N64

Skull Monkeys - PST

Spawn - PST

Speed Racer - PST

Steel Reign - PST

Street Fighter Zero - PC

Steep Slope Sliders - SAT

Street Fighter Ex Plus Alpha - PST

Tekken 3 - PST

Test Drive 4 - PC

The House of the Dead - SAT

The Lost World:

Jurassic Park 2 - PST

The Need For Speed 3:

Hot Pursuit - PST

Theme Hospital - PC

Toca Touring Car

Championship - PC

Ultraman Fighting E. - PST

Warhammer: Dark Omen - PST

War Gods - N64

War Gods - PST

WCW Nitro - PST

X-Men Vs. Street Fighter - Arcade

X-Men Vs. Street Fighter - SAT

X-Men Vs. Street Fighter

Ex Ed. - PST

X-Men: Children of T. Atom - PST