

**ACAO**  
**GAMES**  
**ESPECIAL**

**SÓ**

**120**  
**JOGOS**  
Veja no verso



# DICAS



**MEGA & SNES**  
*Manhas  
Selecionadas*

**PLAYSTATION**  
**TEKKEN 3**  
*Todos os  
personagens*

**NINTENDO 64**  
*115 Dicas da hora*

# 1313

## TRUQUES ANIMAIS

**PC**  
*Cheats e Códigos  
para 30 jogos*

Edição Especial Nº 7 Maio 98 R\$ 4,00  
ISSN 1414-3267



**Nintendo 64 Playstation Saturno Mega & Super NES PC Neo Geo & Arcade**

**AÇÃO  
GAMES  
ESPECIAL**

**DIVISÃO JOVEM**

**Diretor - Superintendente:** Anthony R. L. Seadon

**REDAÇÃO**

**Editor-Chefe:** Paulo Montoia

**Editor de Arte:** João Ailton O. de Andrade

**Editor:** Odair Braz Junior

**Diagramador:** Renato Viliegas

**Analistas de jogos:** Ivan Cordon e Ronny Marinoto

**Coordenadora de Produção:** Érica Luísa Assan Câmara

**APOIO EDITORIAL**

**Depto. de Documentação:** Susana Camargo

**Abril Press:** José Carlos Augusto

**Nova York:** Grace de Souza

**Paris:** Pedro de Souza

**COMERCIAL**

**Diretor de Marketing:** Marcus Vinicius Ramos Vieira

**Gerente de Marketing:** Joaquim Celestino

**Gerente de Projetos Especiais:** Fabiana Costa Caporal

**Gerente de Produto:** Sérgio Ferreirinho

**PUBLICIDADE**

**Gerente:** Marlene Bielenki Hadid

**Executivas de Contas:** Leticia di Lallo, Selma Teixeira da Costa

**Coordenadora:** Juliana de Moura

**Escritórios Regionais:**

Rio de Janeiro - tel.: (021) 546-8169, fax: (021) 556-8264

Belo Horizonte - tel.: (031) 261-6104, fax: (031) 261-7114

Porto Alegre - tel.: (051) 231-5899, fax: (051) 231-4857

Curitiba - tel./fax: (041) 352-2426

Brasília - tel.: (061) 315-7554, fax: (061) 315-7558

**ADMINISTRAÇÃO E FINANÇAS**

**Gerente:** Eliseu Urban

**Ação Games Especial Só Dicas** é uma publicação da Abril S.A. -

Divisão Jovem, ISSN 1414-3267, edição N° 7, maio de 1998. São

Paulo - Redação, Publicidade, Administração e Correspondência:

Av. das Nações Unidas, 7.221, CEP 05425-902 ou Caixa Postal

66.254 - CEP 05315-970, telefone (011) 3037-2000, fax (011) 3037-

4961. Números Atrasados: as seis últimas edições recolhidas, me-

diante disponibilidade de estoque. Peça ao seu jornalista ou à dis-

tribuidora Dinap de sua cidade. Se preferir, peça diretamente à

Dinap, Caixa Postal 2505 - CEP 06045-390, Osasco, SP, fax (011)

868-3018; telefone (011) 810-4800; via Internet pelo endereço

www.dinap.com.br ou pelo E-mail dinap.na@email.abril.com.br.

Pagamento pelos cartões Visa, Credicard ou Diners, ou cheque no-

minatim, ao preço da última edição em banca mais despesas postais.

**IMPRESSA NA DIVISÃO GRÁFICA DA EDITORA ABRIL S.A.**

# START

## No capricho e de casa nova

*Desta vez a gente decidiu por a conta final: 1313 truques! E saímos com dicas exclusivas para alguns jogos, com os golpes de todos os personagens de Tekken 3 e um bloco especial de truques para os relançamentos de Mega e Super NES do ano passado. Enfim, este Só Dicas está de novo imperdível. Até porque ele é o mais checado, bonito e organizado do pedaço. Dá gosto de ver!*

*E agora uma novidade importante: Ação Games inicia seu oitavo ano de vida de casa nova. Isso mesmo. Basta ver o logotipo da arvorezinha na capa e no expediente. Estamos na Editora Abril, assim como todas as demais revistas que eram da Editora Azul. Trabalhamos lado a lado com o pessoal que faz os quadrinhos da Marvel, da DC Comics, da Image e da Disney no Brasil. A gente tá curtindo de montão, pois fica sabendo tudo sobre os gibis em primeira mão.*

*Quer mais? Então aguarde, pois outras surpresas virão. É só esperar pra ver! Um abraço com truques infinitos*

da Equipe Ação Games

## 1313 Dicas Animais 120 Games



- 4 Age of Empires - PC
- 4 Agent Armstrong - PST
- 4 All Japan Pro Wrestling - SAT
- 4 Armored Core - PST
- 5 Ballblazer Champions - PST
- 5 Battle Arena Toshinden - PC
- 5 Bomberman - SAT
- 6 Ballblazer Magic - PST
- 6 Blade Runner - PC
- 6 Blood Omen - PC
- 8 Cart World Series - PST
- 7 Cheese - PST
- 9 CivNet - PC
- 6 Clay Fighter 63 1/3 - N64
- 9 Colony Wars - PST
- 7 Command & Conquer - Gold Edition - PST
- 8 Cool Boarders (1) - PST
- 8 Cool Boarders 2 - PST
- 8 Courier Crisis - PST
- 8 Crash Bandicoot 2 - PST
- 7 Crime Wave - SAT
- 9 Critical Depth - PST
- 6 Croc - PST
- 7 Crusader: No Remorse - PST

- 7 Crusader: No Remorse - SAT
- 10 Diddy Kong Racing - N64
- 11 Die Hard Trilogy - PST
- 10 Duke Nukem 3D - PC
- 9 Duke Nukem 64 - N64
- 11 Duke Nukem: Total Meltdown - PST
- 12 Excalibur 2555 AD - PST
- 11 Extreme-G - N64
- 13 F1: Championship Edition - PST
- 12 Fantastic Four - PST
- Fatal Fury (Veja em Real Bout)
- 13 Fifa Soccer 64 - N64
- 12 Fifa: Road to the World Cup '98 - N64
- 13 Fighting Force - PST
- 13 Frogger - PST
- 13 G-Nome - PC



# Playstation TEKKEN 3

Na página 36, estraçalhe com os golpes e combos dos personagens normais e secretos

- 14 G-Police - PST
- 14 Gex - SAT
- 14 Gradius Gaiden - PST
- 13 Gundam 0079 - PST
- 15 Hexen - SAT
- 14 Hexen 2 - PC
- Hulk (Veja em The Incredible Hulk)*
- 15 Imperium Galactica - PC
- 15 International SuperStar Soccer 64 - N64
- 15 Jedi Knight: Dark Forces 2 - PC
- 16 K-1: Grand Prix - PST
- 15 K1 - Revenge - PST
- King of Fighters (Veja em The King...)*
- 16 Lost World - Jurassic Park 2 - SAT
- 20 Mace: The Dark Age - N64
- 17 Machine Hunter - PST
- 20 Madden 64 - N64
- 17 Magic Carpet - PST
- 17 Magic Carpet - SAT
- 17 Marvel Super Heroes - PST
- 16 Mass Destruction - PST
- 16 MDK - PC
- 16 MK Mythologies: Sub-Zero - N64
- 18 Mortal Kombat 4 - Arcade
- 21 Moto Racer - PST
- 23 Nascar Racing '98 - PST
- 22 NBA Jam Tournament Edition - SAT
- 21 Need for Speed 2 - Special Edition - PC
- 23 Nuclear Strike - PST



- 23 OddWorld Abe's Oddysee - PST
- 23 One - PST
- 25 Pandemonium 2 - PST
- 23 Panzer Bandit - PST
- 24 Peak Performance - PST
- 24 Pitfall 3D: Beyond the Jungle - PST
- 25 Quake 2 - PC
- 26 Real Bout Fatal Fury Special - SAT
- 26 Resident Evil - SAT
- 26 Resident Evil Director's Cut - PST
- 26 Resident Evil 2 - PST
- 25 Robotron 64 - N64
- 27 Samurai Shodown 4 - SAT
- 29 San Francisco Rush - N64
- 30 Screamer 2 - PC
- 28 Sega Touring Car - SAT
- 29 Shipwreckers - PST
- 27 Skeleton Warriors - PST
- 28 Sonic Jam - SAT
- 28 Sonic R - SAT
- 28 Star Wars: Masters of Teräs Käsi - PST  
*(Star Wars: veja também Jedi...)*
- 27 Street Fighter Collection - PST
- 27 Street Fighter Ex Plus Alpha - PST
- 36 Tekken 3 - PST
- 31 The Incredible Hulk - Pantheon Saga - PST
- 32 The King of Fighters '97 - Arcade
- 32 The King of Fighters '97 - Neo Geo
- 32 The King of Fighters '96 - SAT
- 30 Tenchu - PST
- 31 Thunder Truck Rally - PST
- 31 TigerShark - PST
- 30 Time Commando - PC
- 33 TNN Motor Sports Hard. 4X4 - PST
- 33 Tomb Raider 2 - PC
- 33 Tomb Raider 2 - PST
- 31 Top Gear Rally - N64
- 35 V-Rally - PST
- 34 Warcraft 2: The Dark Saga - PST
- 34 Wayne Gretzky's 3D Hockey - N64
- 34 Wayne Gretzky's 3D Hockey '98 - N64
- 33 WCW Nitro - PST
- 35 X-Men Vs Street Fighter - SAT
- 35 X-Men Vs. Street Fighter - Arcade
- 35 X2 - PST

## Especial Mega & Super NES

### 67 Dicas de relançamentos

- 43 Animaniacs - Mega
- 45 Donkey Kong Country 2 - SNES
- 45 Donkey Kong Country 3 - SNES
- 46 International S.S.De Luxe - SNES
- 43 Jungle Book (Mogli) - Mega
- 44 Pitfall - Mayan Adventure - Mega & NES
- 43 Shining Force 2 - Mega
- 46 Street Fighter Alpha 2 - SNES
- 44 Street Racer - SNES
- 44 The Lost World: Jurassic Park 2 - Mega
- 44 X-Men: Mutant Apocalypse - SNES

# SÓ DICAS

## PLAYSTATION

### Agent Armstrong

**Invencibilidade e todas as armas** - Quando começar o jogo vá para → até o final da sala, suba no armário onde está o ursinho Teddy e aperte ●. Você deverá ouvir um som. Então volte à tela inicial, entre na salinha de cima à direita, aperte ● e você ouvirá um som novamente. Note que agora há uma plataforma subindo e descendo no meio da tela inicial, use-a para ir ao nível superior. Vá à sala dos ursinhos, volte, entre no jogo e faça as seqüências abaixo sempre no segundo controle:

**Invencibilidade** - X (4x), ▲, ●, X, ■

**Todas as armas** - ● (3x), ▲ (2x), X (2x), ■

## PLAYSTATION

### Armored Core



**Mude a visão de jogo** - A qualquer momento aperte: ■ + ▲ + Select. O jogo ficará pausado. Aperte novamente Select e você terá uma nova visão. Para voltar à visão normal pressione Select para pausar o game e Select de novo.

## PC

### Age of Empires

**Cheat mode** - Aperte Enter e digite um dos códigos abaixo para ativar a função correspondente:

**Matar todos** - diediedie

**Abortar o jogo** - resign

**Mapa completo** - reveal map

**1000 de comida** - pepperoni pizza

**1000 de ouro** - coinage

**1000 de madeira** - woodstock

**1000 de pedra** - quarry

**Remover a fumaça da guerra** - no fog

**Mudar a cor das pessoas** - medusa (depois de habilitar esta dica, mova a pessoa para perto de um oponente. Ele ou ela ficará negro.)

**Cometer suicídio** - hari kari

**Atirador com laser** - photon man (faça esta dica só depois de estabelecer seu império e clique no centro da cidade.)

**Controlar animais** - gaia

**Construir num instante** - steroids

**Ganhar cenário** - home run

**Matar personagem** - kill (indique o perso-

nagem colocando os números de 1 a 8)

**Carro lança-granadas** - bigdaddy

**Aumentar potência e alcance da catapulta** - big berth

**Aumentar alcance de tiros** - icbm

**Jogar camponeses ou vacas com a catapulta** - jack be nimble (Faça o código após selecionar a catapulta. As vacas são arremessadas com a catapulta apontada para o norte e camponeses em outra direção qualquer.)

**Facilite sua vida** - Aperte Ctrl+N para iniciar um novo jogo e escolha o modo Single Player. Depois escolha a opção Campaign. Isso vai habilitar os seguintes Cheats durante o jogo:

**CTRL+T** - Coloca um menu de Wood, Food, Gold e Stone.

**CTRL+W** - Acrescenta 1000 Woods.

**CTRL+F** - Acrescenta 1000 Foods.

**CTRL+G** - Acrescenta 1000 Gold.

**CTRL+S** - Acrescenta 1000 Stones.

**CTRL+Q** - Constrói tudo mais rápido.

## SATURNO

### All Japan Pro Wrestling

**Torcida animada** - Segure L+R no segundo controle e entre no 1P Mode com o primeiro controle. Quando começar a luta aperte qualquer botão do segundo controle e a galera vai vibrar.



# SÓ DICAS

**SATURNO**

## Bomberman

**Seleção de level** - Todas as seqüências funcionam na tela de abertura (Press Start). A cada seqüência correta você ouvirá um som confirmando a dica.

**Level 1** - Segure L + R e faça:  $\leftarrow$  + A, Start

**Level 2** - Segure L + R e faça:  $\leftarrow$  + B, Start

**Level 3** - Segure L + R e faça:  $\rightarrow$  + C, Start

**Level 4** - Segure L + R e faça:  $\rightarrow$  + X, Start

**Level 5** - Segure L + R e faça:  $\uparrow$  + Y, Start

**Final** - Segure L + R e faça:  $\downarrow$  + Z, Start  
**Novos personagens** - Entre em Battle Mode e na tela Which Mode segure L + R até ouvir um som. Então siga normalmente até a tela de seleção e você terá dois novos personagens: Manto e Yuna.

**Faça chover** - Em Battle Mode, quando for escolher o estágio, segure X + Y + Z e mova o direcional  $\uparrow$  ou para  $\downarrow$  e altere as condições do tempo.

**PC**

## Battle Arena Toshinden

**Nova visão de jogo, cabeção e combos facilitados** - Na tela principal (Main Menu) digite um dos códigos:

**VIRTUAL 1** - Visão de jogo em primeira pessoa.

**FUNNY HEADS** - Personagens com cabeção.

**LIFEISUNFAIR** - Execute um combo pressionando qualquer tecla de número.

**PLAYSTATION**

## Ballblazer Champions

**Jogar de cabeça para baixo** - Entre com a Password:

X■■■■X | XXXXXX  
 ■XXXX■ | X●XX●X  
 XX▲▲XX

**Gol contra** - Vence quem fizer cinco gols contra primeiro. Entre com a Password:

XXXX=X | XX▲XX■  
 ●XX●X▲ | XXXX=X  
 X▲XXX■



**Jogador secreto** - Para habilitar Xarta, um dos melhores jogadores, entre com a Password:

X●●●X■ | ●X▲X●■  
 ●X▲X●■ | X●●●X■  
 ●▲X▲●■



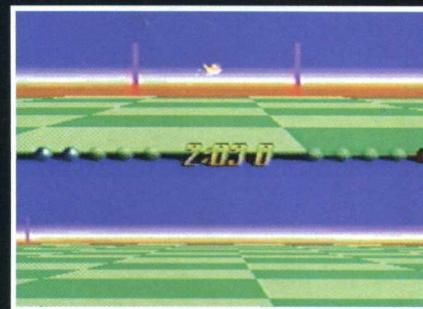
**Mini Mode** - Para tudo ficar pequeno no jogo entre com a Password:

X●XX●X | ■XXXX■  
 XXXXXX | X■■■■X  
 XX▲▲XX



**Último jogo do torneio** - Vá direto para a final no level Easy e com uma grande vantagem de pontos. Você pode até perder que será campeão! É só entrar com a Password:

●L1L1R1R2L2  
 X■R1R2R1  
 R2▲L2R1L2●  
 L2R2R1XL1R2  
 ■L2R1XR1R1



**Ballblazer na versão 8 Bits** - Entre com a Password, depois veja a nova opção Ballblazer Classic na tela de seleção de jogo. Depois que terminar o jogo uma vez, você terá todos os estádios disponíveis e a opção Random também.

■■XXXX  
 ■■■■XX  
 ■■■■■■  
 XX■■XX  
 ■■■■■■

# SÓ DICAS

**PLAYSTATION**

## Ballblazer Magic

**Carinha de sorriso e última pista** - Agora dá para colocar um sorrisinho na sua bolinha (como o Smiley) e habilitar a última pista.

**Smiley** - Na tela de Passwords insira:

X • X X • X    ■ X X X X ■  
X X X X X X    X ■ ■ ■ ■ X  
X X ▲ ▲ X X

**Última pista** - Para habilitar a Master Dome, última pista do jogo, faça a seqüência que damos na tela de passwords.

● L1 L1 R1 R2 L2    L2 R2 R1 X L1 R2  
X ■ ■ R1 R2 R1    ■ L2 R1 X R1 R1  
R2 ▲ L2 R1 L2 ●

**PC**

## Blade Runner

**Munição e dinheiro infinitos** - Para facilitar sua vida faça o seguinte: quando terminar a apresentação clique sobre o Roy McCoy, entre no menu OPT e em seguida na opção LOAD. Escolha NEWGAME e EASY. Agora você terá munição e dinheiro infinitos. Seu personagem vai ficar mais resistente e será mais fácil eliminar os inimigos. *Toque: se o game travar pressione ESC para continuar normalmente.*

**PC**

## Blood Omen: Legacy of Kain

**Magia** - Para completar toda a magia faça a qualquer instante do jogo a seqüência: →, →, ataque, ação, ↑, ↓, →, ←

**Energia** - Para completar toda a energia faça a seqüência que damos quantas vezes quiser e a qualquer momento: ↑, ←, ataque, ação, ↑, ↓, ←, ← para completar toda a energia.

**PLAYSTATION**

## Croc



**Super Password** - Entre com a Password: ← ← ← ← ↓ → → ← ← ↓ → ↓ ← ↑ →. Com ela você tem acesso a todas as fases incluindo os mundos secretos.

**NINTENDO 64**

## Clay Fighter 63 1/3

**Opções secretas** - Na tela de seleção de personagens faça a seqüência: C↑, C→, C←, C↓, B, A. Volte para a tela de Options e a última opção agora é Secret Options.

No Choose Itty Bitty você diminui o tamanho dos personagens e no Massive aumenta. Se o Background Select estiver em ON você vai lutar sempre no cenário do jogador um.

**Habilite Booger Man** - Na tela de seleção de personagens segure L e faça a seqüência no stick: ↑, →, ↓, ←, →, ←

**Habilite Dr. Kiln** - Na tela de seleção de personagens segure L e faça a seqüência: B, C←, C↑, C→, C↓, A

**Habilite Sumo Santa** - Na tela de seleção de personagens segure L e faça a seqüência: A, C↓, C→, C↑, C←, B

**Seleção aleatória** - Na tela de seleção de personagens aperte L + R



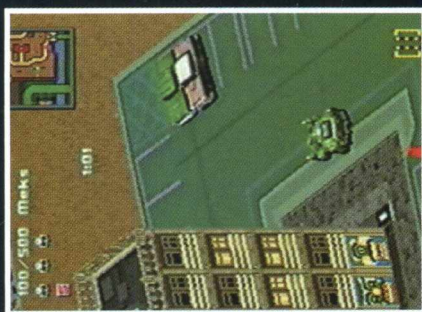
# SÓ DICAS

**SATURNO**

## Crime Wave

**Seleção de fase** - Entre em New Player, coloque as iniciais JAW e selecione qualquer fase.

**Mudar a posição da tela** - Durante o jogo segure L+Y e aperte X, ou segure L+Y e aperte Z. Para voltar ao normal segure L+Y e aperte B.



**PLAYSTATION**

## Cheese



**Seleção de fases + invencibilidade** - Dica espertíssima enviada pela valorosa Equipe Metroid, da cidade de Penha, SC.

Entre com a Password ▲●▲■. Depois basta entrar em Options, selecionar Level Skip e usar ←→ para escolher a fase que quiser.

**PLAYSTATION**

## Command & Conquer - Gold Edition

**Porrada de Passwords** - Presente de pai para filho: damos as primeiras Passwords dos dois CDs desse jogo. Lembre-se de que no primeiro CD você comanda as tropas GDI e no segundo o exército NOD. Confira:

### Primeiro CD

Missão 2 - B9DTX02D0  
Missão 3 - 25U1E2L4D  
Missão 4 - KED688DGU  
Missão 5 - OXL3NYNNO  
Missão 6 - DU5R21DG7  
Missão 7 - OX3CS3D4G  
Missão 8 - 9QGZLZDF8  
Missão 9 - IU75TQK8H  
Missão 10 - OYGNMYMYN  
Missão 11 - CR5EQME0S

Missão 12 - 3NUL6OFOI  
Missão 13 - 4N8AN1A0H  
Missão 14 - 3NWD3MQFT  
Missão 15 - 457ED7G0U

### Segundo CD

Missão 2 - C99FAXKW8  
Missão 3 - RZNLOZ3NL  
Missão 4 - W1954XWLF  
Missão 5 - W15DASRS8  
Missão 6 - 8PH1MR53W  
Missão 7 - GTJKWOJDK  
Missão 8 - YKK424K3D  
Missão 9 - 874LCPUT4  
Missão 10 - A8SHPAHXW  
Missão 11 - OX3UKOP94  
Missão 12 - QGDUMSK2J  
Missão 13 - SZP09VDSB

**PLAYSTATION/SATURNO**

## Crusader: No Remorse

**Passwords** - Boiada geral com estas asswords de todas as fases no nível Easy de dificuldade.

Fase 1 - FWQP  
Fase 2 - PLRQ  
Fase 3 - SZNF  
Fase 4 - TD5S  
Fase 5 - JIBT  
Fase 6 - K2CV  
Fase 7 - N3DW

Fase 8 - M4FX  
Fase 9 - X5GZ  
Fase 10 - C6HO  
Fase 11 - D7JI  
Fase 12 - F8K2  
Fase 13 - FGL3  
Fase 14 - JFM4



# SÓ DICAS

PLAYSTATION

## Cart World Series



**Baciada** - Esqueça a identidade e a equipe dos pilotos e coloque todos os nomes abaixo em Create Driver:

**Float** - Carro mais leve.

**Stone** - Carro mais pesado.

**Wheels** - Carro invisível.

**Fat Tire** - Pneus traseiros enormes.

**Nightrid** - Corrida noturna.

**Spacerid** - Pistas com gráficos virtuais.

**Banzai** - Tira colisões com outros carros.

**Gek** - Corridas com apenas duas voltas.

**WTFIN** - Entre direto na última corrida, vença a disputa e veja o final.

**Rooster** - Altera a cor do seu carro.

**Selecione o número de corredores** - Escolha Edit Carter e quando for entrar com seu nome escreva MAXCARsx. No x você deve colocar a letra que represente o número de corredores desejado. A para um piloto, B para dois, C para três e assim por diante.

PLAYSTATION

## Crash Bandicoot 2

**10 vidas** - Na segunda sala de fases, fique pulando sobre o ursinho até que ele comece a lhe dar vidas.

**Retornar ao chefe** - Quando for fazer a

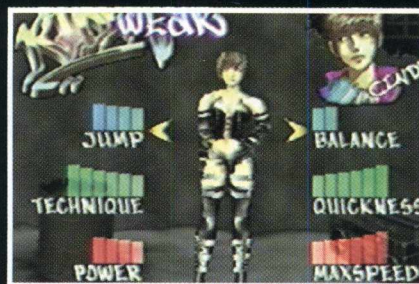
transição de uma sala de fases para outra segure: L1+R1+L2+R2+▲ e coloque para ↑. Você vai enfrentar o chefe da fase novamente.

PLAYSTATION

## Cool Boarders 2

**Novas roupas para as meninas** - Na tela de seleção de modo coloque o cursor sobre SBC e faça a seqüência: ↓, R1, ↑, R1, ↓, R2, ↑, R2, ↑, ↑, R1, ↓, ↓, R2. Agora as meninas têm novas roupas para você delirar. Elas só não aparecem no modo SBC.

**Abra todas as pistas** - Na tela de seleção de modo mova o cursor nesta seqüência: SBC, Onemake, Freeride, Option, Boardpark, Halfpipe, Freeride. Então aperte ●, depois se-



gure R1 + L1 + R2 + L2 e aperte ● novamente. Agora você pode correr em qualquer pista.

PLAYSTATION

## Courier Crisis

**Ciclista alienígena** - Entre com a Password XFIFTYONEX.

**Jogue com um gorila** - Entre com a Password SAVAGEAPES.

**Estágio bônus** - Segure L1+R2 na tela de seleção de level e aperte Start.

**Escolha o nível entrando com as Passwords** -

Nível 02 - FLCIFCCKI

Nível 03 - MFLCIFCOKJ

Nível 04 - AFLCIFCCKJ

Nível 05 - FHCLFIGCJL

Nível 06 - FLCLFICCIL

Nível 07 - FPCLFIQCJL

Nível 08 - FDCLFIKICJL

Nível 09 - KFLCIFCGII

Nível 10 - OFLCIFCCII

Nível 11 - CFLCIFCOIJ

Nível 12 - GFLCIFCKIJ

Nível 13 - FFCLFIGCJJ

Nível 14 - FJCLFICCIJ

Nível 15 - FNCLFIQCJJ

PLAYSTATION

## Cool Boarders

**Desmoralização** - Acabe com a pompa do locutor! Entre na tela de Options e aperte Select quarenta vezes. Feito isso, o locutor fica com uma voz fininha. É ruim, hein...



# SÓ DICAS

PLAYSTATION

## Colony Wars



**Tiros infinitos, energia e mais** - Entre com a Password, aperte X em Accept, use ▲ para voltar à tela de menu e entrar no jogo.

**Commander\*Jeffer** - Seleção de fases.  
**Memo\*X33RTY** - Tiro especial infinito.  
**Tranquillex** - Tiro normal infinito.  
**Hestas\*Retort** - Energia infinita.

PC

## CivNET

**Refresco** - Se o game está lhe dando dores-de-cabeça, sossegue e faça o seguinte: quando chegar ao final do turno (Turn) de um jogo, segure Ctrl (Control) e aperte A, O, D, B, A, M, F. Feito isso, aparecerá um menu de cheats que apresenta várias opções espertas para facilitar sua vida. Confira as principais:

**MoneyAndPower** - Dá grana e poder para conquistar o jogo.  
**AllSeeingEye** - O mapa inteiro se torna visível.  
**Armageddon** - Destrói o mundo todo.

PLAYSTATION

## Critical Depth



**Armas legais** - Todas as seqüências devem ser executadas durante o jogo e com a configuração original.

**Atirar barril** - Segure R2 e faça: ←, →, ↑.  
**Lançar mina flutuante** - Aperte R2 e faça: →, ←, ↓

**Tiro especial** - Segure R2 e faça: →, ←, ↑  
**Lançar mina** - Segure R2 e faça: ←, →, ↓  
**Invencibilidade, todas as armas e poder maior** - Todas as seqüências devem ser executadas durante o jogo:

**Invencibilidade** - L1, R1, L1, R1, ↑, ↓, ←, →



**Todas as armas** - L1, R1, L1, R1, ↑, ↓, ←, ↓.  
**Quadruplicar poder das armas** - R1, R2, R1, R2, ↑, ↓, ↑, ↓

NINTENDO 64

## Duke Nukem 64



**Cheat mode** - Na tela principal (a que tem New Game, Load Game e Options), faça a seqüência: ←, ←, L, L, →, →, ←, ←. Vai surgir na tela a opção Cheat. Aí é só fazer as seguintes seqüências também na tela principal:

**Seleção de level** - Faça: L, L, L, C→, →, ←, ←, C←.



**Todos os itens** - R, C→, →, L, C←, ←, C→, →

**Invencibilidade** - R (7 vezes), ←. Então é só entrar no jogo, pausá-lo, ir em Cheat e ligar as opções

**Sem monstros** - L, C←, ←, R, C→, →, ←, ←, →

# SÓ DICAS

PC

## Duke Nukem 3D



**Loucura** - Dicas para você fazer tudo o que é possível ser feito.

**DNGODLY** - Liga o modo invencível.

**DNUNGODLY** - Desliga o modo invencível.

**DNCORNHOLIO** - Liga/desliga o modo invencível.

**DNKROZ** - Liga/desliga o modo invencível.

**DNWARP XY** - Salta para o episódio X, fase Y.

**DNSCOTTY XY** - Salta para o episódio X, fase Y.

**DNAMMO** - Completa toda a sua munição.

**DNWEAPONS** - Coloca todas as armas.

**DNUNLOCK** - Abre as portas.

**DNITEMS** - Chaves e vários itens.

**DNSTUFF** - Chaves e vários itens.

**DNCLIP** - Liga/desliga o modo Gasparzinho.

NINTENDO 64

## Diddy Kong Racing

Todos os balões, bananas infinitas e mais molezas - Na opção Magic Codes, entre com os nomes abaixo e consiga vários efeitos diferentes. Com exceção do Jointventure, nenhum outro código funciona no modo Adventure:



**JOINTVENTURE** - Jogar em dupla no modo Adventure.

**OPPOSITESATTRACT** - Todos os balões ficam coloridos.

**TOXICOFFENDER** - Todos os balões ficam verdes.

**BODYARMOR** - Todos os balões ficam amarelos.

**BOMBSAWAY** - Todos os balões ficam vermelhos.

**ROCKETFUEL** - Todos os balões ficam azuis.

**ZAPTHEZIPPERS** - Jogar sem as setas de turbo.

**BOGUSBANANAS** - Se pegar bananas o carro corre menos.

**VITAMINB** - Bananas infinitas.

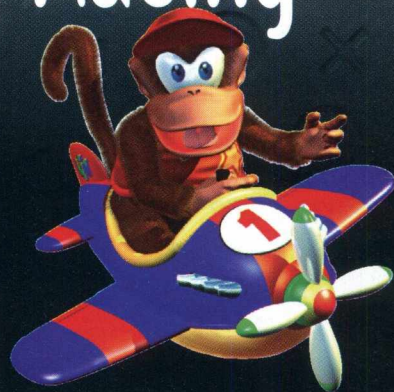
**NOYELLOWSTUFF** - Jogar sem bananas no modo Multiplayer.

**BYEBYEBALLOONS** - O computador joga sem munição.

**BLABBERMOUTH** - Muda o som das buzinas.

**TIMETOLOSE** - O computador fica mais rápido.

**FREEFORALL** - Pegue apenas um balão e vá para o nível três.



**FREEFRUIT** - Comece a corrida com dez bananas.

**JUKEBOX** - Bônus de Music Test no Audio Options.

**ARNOLD** - Corredores grandes.



**TEENYWEENIES** - Corredores pequenos.



**DOUBLEVISION** - Escolha o mesmo jogador para dois participantes.

**WHODIDTHIS** - Saia da tela de Magic Codes e veja os créditos.

**OFFROAD** - Carro com tração nas quatro rodas.

# SÓ DICAS

## PLAYSTATION

# Duke Nukem: Total Meltdown

**Recuperar a energia** - Destrua as fontes e hidrantes, chegue até a água ou encoste nos mictórios e aperte o botão de ação para recuperar a energia.

## PLAYSTATION

# Die Hard Trilogy

**Vá para a fase do Central Park** - É só usar esta Password:

XJ1GFT!7XMLG9T74XMLD3K72X!LG8  
2RC 8VMZKSHHXWQZW7GVHSJ

**Pilote a nave alienígena** - Esta dica só funciona na terceira parte da trilogia (a do táxi) na fase do Central Park. Depois que começar a fase pause o jogo, coloque o cursor sobre Quit, segure R2 e faça a sequência: →, ■, ▲, ↓, X, X, X. Aparecerá uma tela com a palavra Roswell. Volte ao jogo e veja as mudanças.

## NINTENDO 64

# Extreme-G

**Dilúvio** - Todas as dicas funcionam assim: na tela de seleção de motos aperte R para entrar no menu, vá até name, entre com os nomes abaixo e aperte Start para conseguir os efeitos:

**Ganhe fácil** - Entre com o nome RA50 e durante a corrida pause o jogo, coloque em Quit e aperte em Yes. Você termina a corrida na posição em que estiver.

**Jogue com as cabeças dos programadores do jogo** - Entre com o nome XGTEAM, aperte Start, entre novamente e coloque um dos nomes: Ash, Greg, John, Shawn ou Justin e as cabeças vão aparecer em cima da moto.

**Cabeças no Shoot-em-up** - Entre com o nome FERGUS, volte, selecione Shoot-em-up e destrua cabeças no lugar das motos.



**Todas as pistas e novas motos** - Entre com 81GGD5 para acessar todas as pistas (inclusive a de bônus) e as novas motos.

**Munição infinita** - É só entrar com o nome ARSENAL (use C→ para acessar e disparar). Só funciona no Contest Mode.

**Pista escorregadia** - É só entrar com o nome BANANA. Só funciona no Contest Mode.

**Turbos infinitos** - Entre com o nome NITROID.

**Velocidade extrema** - Entre com o nome

XTREME, para uma velocidade espantosa. Toque: combine esta dica com o Fisheye (apresentada na edição 123), acione o turbo e enlouqueça. Só funciona no Contest Mode.

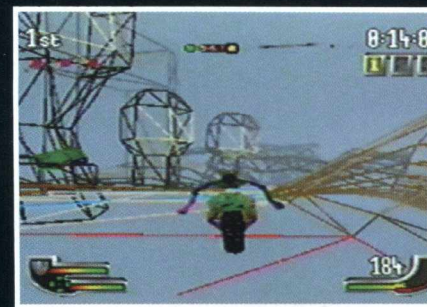
**Modo fantasma** - Entre com o nome GHOSTLY para o cenário ficar transparente. Só funciona no Contest Mode.

**Nova visão** - Entre com MAGNIFY para ter outro ângulo de visão.

**Corra de cabeça para baixo** - Entre com o nome ANTIGRAV. Só funciona no Contest Mode.



**Motos invisíveis** - Entre com o nome STEALTH para jogar com a sombra da moto. Só funciona no Contest Mode.



**Modo vetorial** - Entre com o nome WIRED para correr com gráficos vetoriais. Só funciona no Contest Mode.

## PLAYSTATION

### Excalibur 2555 AD

**Energia, força total e movimento especial** - Mande bala com as seqüências abaixo:

**Encher a energia** - Pause o jogo e faça: ▲ (3x), ■ (5x) e despause.

**Power da espada** - Para conseguir força total da sua espada pause o jogo e faça: ▲, ▲, ■, ■, ●, ●, ■, ■

**Movimento especial** - Para dar uma voadora nos inimigos faça: X, ■, ●, ▲

## PLAYSTATION

### Fantastic Four



**Debug total** - Entre na tela de Options, coloque o cursor na última opção e segure L1+L2+R1+R2. Embaixo de tudo surgirão novas opções como Skip Level (seleção de fases). Coloque tudo em On e quando estiver jogando segure L1+R1 e aperte L2+R2 para acionar a seleção de fases. Então mova ↑ ou ↓ para a fase e ▲ ou X para a área. Dica enviada pela Equipe Metroid, de Penha/SC.

## NINTENDO 64

### Fifa: Road To The World Cup '98

**Comemorações** - Logo após fazer um gol segure um dos botões C↑, C←, C↓, C→ para uma comemoração diferente.

**Ganhe jogadores fantasmas, invisíveis, pequenos e outros truques** - Todos os códigos abaixo devem ser acessados em Customize Squad, depois entre em Edit Player. Então, você seleciona o time indicado e troca o nome de qualquer jogador também pelo indicado. Todos os nomes são escritos em letras maiúsculas.

**Jogadores fantasmas** - Selecione o time da Slovakia, escolha qualquer jogador e mude seu nome para LASKO.

**Jogadores invisíveis** - Selecione o time Sheffield W e mude o nome de qualquer jogador para WAYNE.

**Modo vetorial** - Escolha a seleção do Canadá e mude o nome de qualquer jogador para MARC.



**Sem torcida** - Selecione qualquer time e mude o nome de qualquer jogador para CATCH22. O jogo também fica com maior definição gráfica.

**Jogadores pequenos** - Selecione o time Vancouver e mude o nome de qualquer jogador para KERRY.



**Jogar de cabeça para baixo** - Escolha a seleção da Austrália e mude o nome de qualquer jogador para NWODEDISPU.

**Animações de vitória** - Escolha a seleção do Japão e mude o nome de qualquer jogador para NORIE. Então volte, entre em Road to the World Cup, coloque o cursor sobre Qualifying Round e aperte Z+C←+C↑. Com o D-Pad mova as letras que aparecem na tela e com o botão A você passa as animações.

**Jogadores animais** - Selecione o time Ireland ou R Ireland e mude o nome de qualquer jogador para SPUD. Então vá para o jogo e note que os jogadores agora fazem faltas sozinhos e caem como se estivessem num terremoto.

**Muros invisíveis** - Escolha a seleção de Wales e mude o nome de qualquer jogador para WARREN. Agora a bola não sai mais do campo.

**Atributos infinitos** - Selecione o time Vancouver e mude o nome de qualquer jogador para DAVE. Depois, com o botão C↓ acesse Atributes e com o D-Pad mova para → aumentando os números do jogador como Acceleration, Agility e os outros.

**Segunda fase e fase final** - Escolha a seleção do Japão e mude o nome de qualquer jogador para YUJI. Então entre em Road to the World Cup e confira a segunda fase e a fase final habilitadas.

# SÓ DICAS

## PLAYSTATION

# F1: Championship Edition

**Chuva de sapos** - Em Edit Driver mude o nome de Jean Alesi para CATS DOGS, selecione tempo chuvoso e veja a enxurrada de sapos.

**Pneus gigantes** - Em Edit Driver mude o nome de Jean Alesi para LITTLE WEEELZ e os carros ganharão pneus gigantes.

**Jogue na última corrida da temporada** - Entre em Edit Driver, selecione Jean Alesi e mude seu nome para OEAN ALESI, NEAN ALESI, PEAN ALESI ou QEAN ALESI e vá direto para a última pista.

**Pistas extras e carros antigos** - No Edit Driver mude o nome de Jean Alesi para BILLY BONUS. Você vai ganhar quatro novas pistas e entre elas a Sixties onde você pode correr com carros da década de 60.

**Gráficos virtuais** - Em Edit Driver mude o nome de Jean Alesi para VIRTUALLY VIRTUAL e jogue com gráficos virtuais.

**Novos sons** - Em Edit Driver mude o nome de Jean Alesi para SWAP SHOP e ganhe novos efeitos sonoros e novas músicas de fundo.

**Carangos do futuro** - Em Edit Driver mude o nome de Jean Alesi para PI MAN e corra com carros do tipo F-Zero.

**Visão do helicóptero** - Em Edit Driver mude o nome de Jean Alesi para ZOOM LENSE e você terá a visão do helicóptero.

**Comentaristas** - Em Edit Driver mude o nome de Jean Alesi para BOX CHATTER e você terá os comentaristas na tela.

## PLAYSTATION

# Fighting Force



**Invencibilidade + seleção de fases** - Na tela do Menu (onde aparece 1 ou 2 Players), segure ←+■+L1+R2 até aparecer a palavra Cheat na tela. Então entre em Options, ligue a invencibilidade e selecione a fase. Volte e comece o jogo.

## NINTENDO 64

# Fifa 64

**Sabor da vitória** - Esta é para tirar um sarro legal da cara do seu adversário. Depois de marcar um gol, aperte qualquer um dos botões C para estourar rojões, soar uma corneta e acionar um locutor. Para vaiar o time adversário durante o jogo, mova o Direcional (não confunda com o Stick analógico) para qualquer direção.

## PLAYSTATION

# Frogger

**Vidas infinitas** - Pause o jogo e faça a sequência: →, ■, ▲, ■, ▲, X.

**Habilite todos os levels** - Pause o jogo e faça a sequência: →, ■, ▲, ■, ▲, R1, L1, R1, L1, ●.

## PC

# G-Nome

**Invencibilidade e outras mumunhas** - Truques bons e fáceis de executar. Use os comandos a qualquer momento do jogo.

**Invencibilidade** - Aperte CTRL + I

**Munição completa** - Aperte CTRL + Z

**Destrua o alvo** - Aperte CTRL + F

## PLAYSTATION

# Gundam 0079

**Pule fases** - As Passwords devem ser colocadas na opção Restore. Entre com a Password e clique em Restore novamente. Assim que voltar para a tela principal aperte Play e vá direto para a fase que escolheu.

Fase 1 - ▲▲▲▲▲■X▲X

Fase 2 - ■■▲▲■X▲X

Fase 3 - ●●▲▲▲■▲

Fase 4 - X X ▲▲▲■▲

Fase 5 - ●■▲▲▲■▲

**Todos os filmes** - Para ver todos os filmes do game basta usar a Password: X ●▲▲▲●■▲. Clique em Restore e, quando voltar para a tela principal, entre em Options e clique em Playback.

# SÓ DICAS

## PLAYSTATION

### G-Police

**Invencibilidade** - Na tela em que está escrito Mission Brief e há uma voz feminina falando segure ao mesmo tempo L1 + L2 + R1 + R2 + ● + ■ + ▲ e coloque para ←. Você vai ouvir um som confirmando a dica. Só que não vai dar para passar de fase.

**Todas as armas** - Na tela em que aparece uma metralhadora girando segure ao mesmo tempo L1 + L2 + R1 + R2 + ● + ■ + ▲. Novamente você não conseguirá passar de fase.

**Missões secretas** - PANTALON entre com esta Password e note que a palavra Cheat vai surgir na tela. Agora você terá seis novas missões no Training Mode, nas quais poderá dirigir um carro de combate e um robô.

### Qualquer fase - Use as Passwords abaixo e acesse qualquer fase:

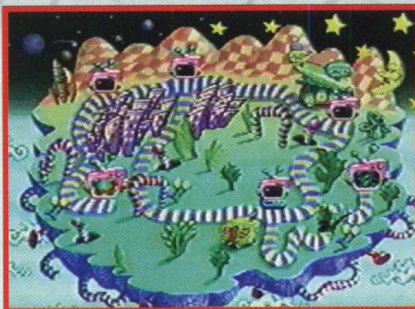
Missão 02 - DOLMAN  
Missão 03 - SONAGAV  
Missão 04 - ACEDUF  
Missão 05 - JOJOGUN  
Missão 06 - WENSKI  
Missão 07 - SAEGGY  
Missão 08 - MAZMAN  
Missão 09 - DAZMAN  
Missão 10 - DELUCS  
Missão 11 - ANDOOOO  
Missão 12 - KIMBCHS  
Missão 13 - ANDYMAC  
Missão 14 - YERMAN  
Missão 15 - OLLIEB  
Missão 16 - THEYOLK  
Missão 17 - TONYMASH  
Missão 18 - ANDYCROW

Missão 19 - BIONIC  
Missão 20 - TSLATER  
Missão 21 - IANTHOD  
Missão 22 - JONRITZ  
Missão 23 - CLAIREC  
Missão 24 - STEVEBOT  
Missão 25 - ANGUSF  
Missão 26 - EUANLEC  
Missão 27 - EDFIRE  
Missão 28 - STUBOMB  
Missão 29 - THONBOY  
Missão 30 - JIMMAC  
Missão 31 - PUGGER  
Missão 32 - ROSSCO  
Missão 33 - CAKEBOY  
Missão 34 - NIKNAK  
Missão 35 - SAGLORD

## SATURNO

### Gex

**Ver os créditos** - Na tela principal segure R e faça a seqüência: C, ←, ↑, →, ←, →, ↓, ↓.



**Abra todos os estágios** - Na tela do mapa aperte Start, segure R e faça a seqüência: Start →, →, ↓, →, ↑, L, A, ←, ←, todas as televisões do mapa vão se abrir.

As próximas seqüências devem ser realizadas com o jogo pausado.

**99 Vidas** - Segure R e faça: ↑, ↑, ↓, →, A, ↓.

**Tiro de fogo** - Segure R e faça: C, ↑, →, →, Y, B, ↑, →, ↑.

**Tiro de gelo** - Segure R e faça: →, Y, →, ↓, →, →, B, ←, ↑, →.



**Tiro de raio** - Segure R e faça: ↓, ↑, Start, →, →, Z, A, Start, Start, →, →.

**Velocidade extra** - Segure R e faça: →, X, L, →, A, ↓, Start, →, →, ↓. Esta dica funciona por tempo limitado.

**Superpulo** - Segure R e faça: ↓, ↑, Start, →, →, ↓, L, →, Start.

**Invencibilidade** - Segure R e faça: B, A, ↓, A, ↓, ↓, ↓, ↑, ↓, →.

## PLAYSTATION

### Gradius Gaiden



**Força total** - Esta dica só funciona nos modos mais fáceis e apenas uma vez em cada fase. Pause o jogo e faça a seqüência: ↑, ↑, ↓, ↓, ←, →, ←, →, X, ●. Se a dica funcionar você vai ficar com todo poder possível.

## PC

### Hexen 2

**Boiada** - Coloque o console de comandos na tela (use a tecla ~). Agora é só digitar os códigos que desejar:

**impulse 39** - Você pode voar.

**impulse 40** - Avança o nível.

**impulse 9** - Todas as armas e "mana".

**impulse 43** - Fature todas as armas, "mana" e itens do jogo.

**impulse 99** - Reinicia a fase.

**give h 999** - Dá 999 de health.

**god** - Deixa você invencível.

**give 2** - Você pega a arma 2.

**give 3** - Você pega a arma 3.

**give 4** - Você pega a arma 4.

# SÓ DICAS

## SATURNO

### Hexen

**Invencibilidade, munição infinita, recuperar energia e mais** - Entre na tela de Options e faça: ↑, ↓, ←, →, Y, Y, Z, Z, A, X, ↑, ↓, C, B. Agora você tem acesso ao Cheat Menu e todas as suas facilidades.

## NINTENDO 64

### International Superstar Soccer 64

**Seleções All Stars** - Na tela do título faça a seqüência: ↑, L, ↑, L, ↓, L, ↓, L, ←, R, →, R, ←, R, →, R, B, A, segure Z e aperte Start.  
**Cabeções** - Na tela do título faça a seqüência: ↑C, ↑C, ↓C, ↓C, ←C, →C, ←C, →C, B, A, segure Z e aperte Start.

## PC

### Imperium Galactica

**Boiada geral** - A qualquer momento do jogo, pressione a tecla Shift e digite KAROLY. Depois disso basta apertar a tecla C para conseguir todas as colônias e invenções do game. Pressione a tecla V para descolar 100.000 créditos.

## PC

### Jedi Knight: Dark Forces 2

**Sinta a Força** - A qualquer momento entre no TALK MODE e digite os códigos abaixo:

**IMAYODA** - Light Jedi Master (poder da luz).

**SITHLORD** - Dark Jedi Master (poder das trevas).

**RACCOONKING** - Super Jedi (você fica com poderes da luz e das trevas).

**BACTAME** - Recupera toda a energia.

**RED5** - Todas as armas.

**WAMPBAT** - Todos os itens.

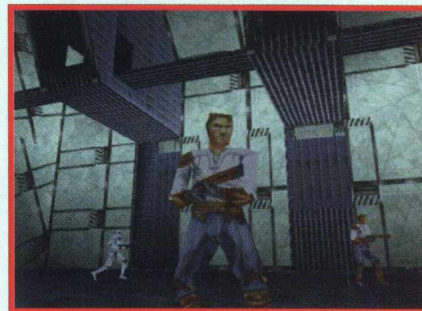
**YODAJAMMIES** - Força e mana completos.

**5858LVR** - Mapa completo.

**DEEZNUTS** - Avança fase.

**THEREISNOTRY** - Termina a fase.

Os códigos a seguir precisam ser ligados (ON) ou desligados (OFF). A qualquer momento no Talk Mode:



**JEDIWANNABE ON/OFF** - Liga ou desliga o modo invencível.

**ERIAMJH ON/OFF** - Liga ou desliga o poder de voar.

**WHITEFLAG ON/OFF** - Liga ou desliga a inteligência dos inimigos.

**SLOWMO ON/OFF** - Câmera lenta (ON) ou normal (OFF).

## PLAYSTATION

### K1-Revenge



**Jogue com Coala Chan** - Na tela de seleção de personagens, coloque o cursor sobre Stan the Man segure L1+Start e inicie o jogo. Pronto, o Coala é todo seu.



# SÓ DICAS

## PLAYSTATION

### K-1: Grand Prix



**Troque de roupa** - Segure L1+R1 na tela do título e espere por três Bips. Aí aperte Start e escolha Musashi, Andy Hug ou Sam Greco.

**Jogue com Master Ishii** - Selecione Team Battle Mode e faça a seqüência: ↑, ↑, ↓, ↓, ←, →, ←, → e depois aperte Start. Então ele estará disponível no final da tela de personagens.

**Lutadores mais fortes** - Pause a luta e faça a seqüência: L2, R1, L1, R1, L2, R1. Vão aparecer uns números na tela. Use o controle para selecioná-los e aumentar ou diminuir a força de seu lutador.

**Energia ilimitada** - Na tela do Push Start faça esta seqüência: ↑, →, ↓, ←, ↑, →, ↓, ← e depois Select. Você vai ouvir uma explosão se fizer corretamente.

## SATURNO

### Lost World Jurassic Park 2

**Seleção de fases** - Digite a Password XAXYYYYYZXY. Agora entre em Options e veja a nova opção Select Stage.

**Galeria de fotos** - Para ver o Compy en-

tre com a Password AYXYXXZZYY. Para ver o Raptor entre com a Password XZXYYYYYXY.

## PC

### MDK

**Massacre** - A qualquer momento pressione a tecla F1 para acessar a tela de Help e digite um dos códigos:

**MAKEMEFULL** - Recupera toda a energia

**BIGGRENADE** - Munição para a granada

**KILL** - Cometa suicídio



## NINTENDO 64

### MK

### Mythologies: Sub-Zero

**20.000 pontos, vidas e mais** - Arrepie fácil com estas dicas:

**GTTBHR** - Vidas infinitas.

**CRVDTS** - Ver os créditos.

**ZCHRRY** - Para iniciar na última fase com 20.000 pontos de experiência.

#### Todas as fases

fase 2 - THWMSB

fase 3 - CNSZDG

fase 4 - ZVRKDM

fase 5 - JYPPHD

fase 6 - RGTKCS

fase 7 - QFTLWN

fase 8 - XJKNZT



## PLAYSTATION

### Mass Destruction

**Qualquer fase** - É só usar esta Password: TTTTTTTTTTTGTP.



SAT/PST

## Magic Carpet

SATURNO

**Cheat Mode** - Entre na tela de Options e ative os sons na seguinte ordem: 11, 31, 15, 5, 26 e 22. Na parte inferior da tela aparecerá a opção "Level Number" que servirá para selecionar as fases. Selecione a fase desejada, pause o jogo e use o botão X para obter todas as magias, Y para terminar a fase e Z para pegar "mana" extra.

PLAYSTATION

**Debug** - Entre em options e faça a sequência, ▲, ▲, ●, ■, ▲, ●, ▲, ■, você vai ouvir um som e aparecerá uma nova opção na tela, onde você poderá selecionar qualquer uma das 75 fases do jogo. E durante o jogo aperte:

- - Ganha mais mana.
- ▲ - Aciona todas as magias.
- - Terminar o mundo, depois aperte Start para ir a próxima fase.



PLAYSTATION

## Marvel Super Heroes



**Jogue com Dr. Doom** - Termine o jogo sem alterar nenhuma das opções, comece um novo jogo e na tela de seleção de personagens faça a sequência: ↓, ↓ segure e então aperte X, ●, R1 segurando cada botão após apertá-lo.

**Jogue com Thanos** - Termine o jogo sem alterar nenhuma das opções, comece um novo jogo e na tela de seleção de personagens faça a sequência: ↑, ↑ segure e

aperte L1, ▲, ■ segurando cada botão após apertá-lo.

**Jogue com Anita** - Primeiro você tem que habilitar Thanos e Doom. Jogue com Anita fazendo a sequência: ↑, →, ↓, ←, ↑, →, ↓, ←, ↑ segure e aperte ■, ▲, L1 segurando cada botão após apertá-lo. Todas as sequências devem ser executadas com a configuração original.

**Por que parou?** - Vença uma luta, segure Select e continue acertando o adversário.

**Novas cores de roupa** - Para escolher os personagens da parte de cima segure ↑ por três segundos. Para escolher os personagens da parte de baixo segure ↓ por três segundos e aperte o botão de escolha de personagens.

**Ataque com abóboras** - Use a gema Reality e aperte Select para lançar as abóboras.

PLAYSTATION

## Machine Hunter

**Nova abertura** - Entre com SHOWDROIDS para mudar a sequência de abertura.

**Menu secreto** - Na tela de Password entre com: ???HOST  
???. Automaticamente você vai retornar à tela de menu agora com a opção Cheats aberta. Através dela você pode acionar invencibilidade, jogar sem missão, destruir os inimigos com apenas um tiro e outras sacanagens.

**Pule fases** - Usando as Passwords abaixo você vai direto para a fase que escolher:

- Fase 2 - HIABY\_EUHQ
- Fase 3 - FOAJA\*EQPR

- Fase 4 - CYQJQIDMQQ
- Fase 5 - BEBBQQAYRQ
- Fase 6 - ZNBRRHAQNO
- Fase 7 - AQRDYOGA!B
- Fase 8 - A!RIIYCAWQ
- Fase 9 - AECDYDDQTB
- Fase 10 - QMSKQMDQ\_B
- Fase 11 - AWCLI\*HAMA
- Fase 12 - A?CMQXEA#R
- Fase 13 - IBTLIJEACB
- Fase 14 - QMDEIVFMRR
- Fase 15 - QQDNIDEAIQ
- Fase 16 - I?DVK?HQWB
- Fase 17 - ACE!KYDYLR
- Final - AMUIIFC!EQ

# SÓ DICAS

## ARCADE

# Mortal Kombat 4

**Kombat Kodes** - Para fazer os KK use os botões nesta ordem: SB, Defesa, CB, nos dois controles.

**Arma grátis** - 111111 (Uma arma cai no meio do cenário).

**Desabilita arremessos** - 100100 (Não arremessa nada)

**Armado e perigoso** - 444444 (Começa lutando com as armas na mão).

**Kombate silencioso** - 666666 (Sem música de fundo).

**Kombat explosivo** - 050050 (A última porrada faz o perdedor explodir).

**Armas no random** - 222222

(Começa com arma escolhida pelo computador (Random select).

**Sem energia** - 123123 (Começa com energia apenas acima do nível "Danger").

**Muitas armas** - 555555 (Caem armas aos montes).

**Mudança súbita** - 333333 (Comece com um jogador e mude para outro no meio da luta, ao acaso).

**Sempre com armas** - 002002 (Os dois jogadores nunca largam as armas).

**Chuva vermelha** - 020020 (Chuva de sangue no cenário das montanhas).

**Montão de armas** - 555555 (Muitas armas)

**Toque mortal** - 123123 (Primeiro golpe vence a luta)

**Mude a cor dos uniformes**

**Kai** - Segure Start, SA + Defesa + CB

**Raiden** - Segure Start, SB + Defesa + CA

**Shinnok** - Segure Start, SA + Defesa + SB

**Liu Kang** - Segure Start, CA + Defesa + CB

**Reptile** - Segure Start, SB + Defesa + CB

**Scorpion** - Segure Start, SA + Defesa + CA

**Jax** - Segure Start, SB + Defesa + Corrida

**Reiko** - Segure Start, SA + CB + Corrida

**Cage** - Segure Start, SB + CB + Corrida

**Jarek** - Segure Start, CA + SA + Corrida

**Tanya** - Segure Start, SB + CA + CB

**Fujin** - Segure Start, SA + SB + CA

**Sub-Zero** - Segure Start, SA + Defesa + Corrida

**Quan Chi** - Segure Start, SA + CA + Corrida

**Sonya** - Segure Start, SA + CB + Corrida

## Para entender os botões dos golpes

SA - Soco Alto - High Punch

SB - Soco Baixo - Low Punch

CA - Chute Alto - High Kick

CB - Chute Baixo - Low Kick

RUN - Corrida

Defesa - Defesa - Block

## Combos Universais

Valem para todos os personagens do Arcade

Combo 1 - SA, CA, ↓ + SA.

Combo 2 - SA, CA, CA no movimento especial.

Combo 3 - SA, CA, ← + CA.

Combo 4 - SA, CA, ← + CB.

Combo 5 - SA, CA, CB no movimento especial.

Combo 6 - SA, CA, CA e guarde a arma imediatamente.

## Liu Kang

Combo 1 - Voadora com SA, CA, ↓ + SA, RUN e, parado, SA (2x), voadora com CA e, no ar, faça →→, SA.

Combo 2 - Mantenha segurado o botão

CB e faça SA, CA, ↓ + SA, RUN e, parado, SA (2x). Então solte o CB, reaperte CB (5s) e, na seqüência, emende →→, CA.

## Scorpion

Combo 1 - Voadora com SA, CA (2x), lance o arpão, SA, CA (2X) e guarde a arma.

Combo 2 - Salto mortal com SA, ↓↙← + SA, solte o arpão, SA, CA, ↓ + SA, Pule, K e Defesa (no alto encostado no inimigo).

## Raiden

Combo 1 - Com a arma guardada, ← + SA (2x), →→, CB.

Combo 2 - SA, CA, ↓ + SA, RUN e, parado, engane o oponente com SA (2x). Então pule para cima com CA e, no ar, faça →→, CB.

Combo 3 - Voadora com SA, CA, ↓ + SA, avance e, parado, dê um SB. Então pule para cima com CA e, no ar, solte →→, CB.

## Sonya

Combo 1 - Voadora com SA, CA, ↓ + SA, ←↙↘↓→, CB, pule para cima com CA, aperte Defesa perto do oponente a meia altura, segure ↓ SB + Defesa.

Combo 2 - SA, CA, ↓ + SA, ande e, parado, dê SA (2x), →←, SA.

## Sub-Zero

Combo 1 - Com a arma recolhida, aperte ← e SA, então ← e SB logo depois do oponente cair para congelá-lo. Então pule

# SÓ DICAS

para cima com CA, segure ↓ e aperte SA, pule com CA e dê uma rasteira antes do oponente atingir o chão.

**Combo 2** - Congele o oponente, pule para cima com SA e congele-o de novo. Então aperte SA, CA, ↓ + SA, RUN e, perto do oponente, faça ↓ + SA antes dele cair.

## Jax

**Combo 1** - Pule com SA, CA (2x) e recolha a arma.

**Combo 2** - Voadora com SA, CA, ↓ + SA, RUN e, parado, engane o inimigo com SA. Pule para cima com CA, Defesa (no ar, encostado no oponente) e, no chão faça →→↓.



## Shinnok

**Combo 1** - Voadora com SA, em seguida CA, ↓ + SA, RUN e, parado, dê SA (2x) e pule para cima com CA.

## Jarek

**Combo 1** - Com a arma guardada e parado, SA, então SB e um ←↓←, CA.

**Combo 2** - SA, CA, ↓ e SA, RUN e, parado, engane o oponente com SA (2x), depois faça →↓→, SA.

**Combo 3** - SA, CA (2x), ↔, CB.

## Reiko

**Combo 1** - SA, CA (2x) e recolha a arma.

**Combo 2** - Voadora com SA, CA, ↓ + SA, avance e, parado, dê um SA. Então faça ←↓↘→, CA, avance e, parado, dê outro SA, pule com CA e, no ar, faça ↓↓, Defesa.

**Combo 3** - Engane o oponente com SA (2x), pule para cima com CA e, no ar, faça ↓↓, Defesa.

## Reptile

**Combo 1** - Voadora com SA, CA, ↓ + SA, avance e, parado, SA (2x), então dê um ↔, SB.

**Combo 2** - ↓ + CA, ↔, CB, RUN, dê um SB, depois faça ↔, SB.

## Johnny Cage

**Combo 1** - Pule com SA, CA, ↓ + SA, ande e, parado, faça SA (2x), então faça ←↓←, SA.

**Combo 2** - SA, CA, CA, guarde a arma.

## Kai

**Combo 1** - Voadora com SA, CA, ↓ + SA, ande e, parado, faça SA (2x), depois um ↓→, SA.

**Combo 2** - Voadora com SA, CA, ↓ + SA, ←←, SA e, parado, faça SA, ↓→, SA.



## Tanya

**Combo 1** - SA, CA, ↓ + SA, (parado) SA, →→, CB e ←, CB.

**Combo 2** - Voadora com SA, CA, ↓ + SA e, parado, faça SA, →→, CB, →↓↘→, CB.

## Quan Chi

**Combo 1** - Voadora com SA, CA, ↓ + SA, RUN e, parado, dê SA (2x). Então faça →↓ + CB.

**Combo 2** - SA, CA, CA e use a adaga.

**Combo 3** - Voadora com SA, CA, ↓ + SA, parado aperte SA, pule para cima com CA, aperte Defesa a meia altura.

## Fujin

**Combo 1** - →↓→ + SA (para levantar), ↔↓ + CB (enquanto levita), parado aperte SA, pule para cima com CA, (no ar) faça ↓ + CB. Depois ↓ + SA para atingir o oponente antes da queda.

**Combo 2** - SA, CA (2x), ↓↘→, CA.

**Combo 3** - SA, CA, ↓ + SA, RUN e, parado, faça SA (2x), ↓↘→, CA.

# SÓ DICAS

NINTENDO 64

## Madden 64



**Para detonar** - Coloque os nomes assim: entre em Select Season Mode e clique em Front Office. Então entre em Create a Player e coloque os nomes de acordo com o que desejar. Preste atenção aos espaços ( \_ ):

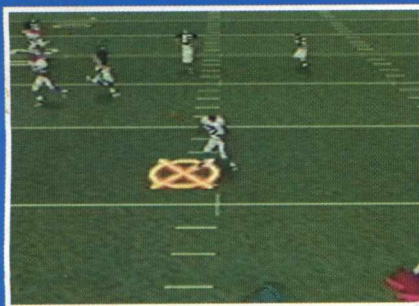
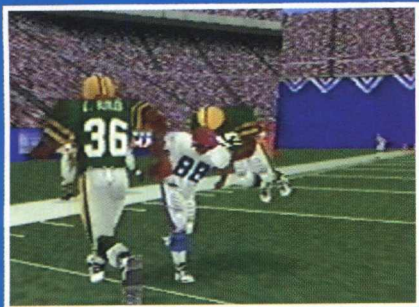
**Tiburon** - Acesse o time Tubarão.

**Sixties** - Jogue com o time dos anos 60.

**AT\_madden** - Acesse o time All-Time Madden Team.

**San\_Mateo** - Acesse o EA Stadium.

**Ver o final** - Na tela do logotipo EA segure L+R+Z e aperte Start.



NINTENDO 64

## Mace: The Dark Age



**Jogue com Ichiro e War Mech** - Ligue o game e na primeira tela que aparecer (na qual está o nome da Midway), faça a seqüência: →, ↑, ←, ↓, →, ↑, ←, ↓. Agora na tela de seleção de personagens os dois estarão disponíveis no topo da tela acima do Executioner.

**Jogue com um lixeiro** - Na tela de seleção de personagens coloque o cursor sobre os seguintes lutadores e aperte Start sobre cada um deles: Koyasha, Executioner e Lord Deimos. Então coloque o cursor sobre Xiao Long, segure o botão Z, aperte A ou B para iniciar a luta e arpeje nas vassouradas.

**Trocando as cabeças** - Na tela de seleção de personagens coloque o cursor sobre os seguintes lutadores e aperte Start sobre cada um deles: Al-Raschid, Mordus Kull, Xiao Long e Namira. Depois escolha normalmente seu personagem para um ou dois jogadores e eles virão com as cabeças trocadas.

**Jogue com pantufas de coelho** - Na tela de seleção de personagens coloque o cursor sobre os seguintes lutadores e aperte Start sobre cada um deles: Ragnar, Dregan, Koyasha. Depois escolha seu personagem.

**Jogador um e dois no Practice Mode** - Coloque o cursor sobre o Practice Mode e aperte Start simultaneamente nos dois controles.

**Continues ilimitados** - Com o controle um inicie o jogo e perca os dois primeiros rounds. Então use o Continue com o controle um e quando a luta for começar aperte Start no

segundo controle. Vença com o controle dois, depois perca a outra luta para o computador e use o Continue com o controle um. Pronto, você já tem Continues infinitos.



**Pegue a galinha** - Jogando com Taria no modo um ou dois Players execute o seu Finish Move. Vá para a tela de seleção de personagens e coloque o cursor sobre Taria, segure Start e aperte A ou B para jogar com a galinha que arremessa até ovos no inimigo.

**Jogue com Grendal** - Acumule três vitórias lutando no modo dois Players. Quando for selecionar novos personagens coloque o cursor sobre o lutador Executioner, segure Start e aperte A ou B. Pronto: jogue com Grendal.

**Escolha o cenário** - Coloque o cursor sobre o lutador do cenário em que quer jogar e aperte Start quatro vezes. Aí pegue o lutador desejado.

**Lutadores cabeçudos** - Coloque o cursor sobre Ragnar, Al'Raschid, Takeshi, nesta ordem e aperte Start sobre cada um deles.

**Lutadores anões** - Coloque o cursor sobre Takeshi, Al'Raschid, Ragnar, Xiao Long, nesta ordem e aperte Start sobre cada um deles.

**Cenários secretos** - Para jogar no Mini Golf Stage coloque o cursor sobre Koyasha, Mordus Kull, Takeshi, nesta ordem e aperte Start sobre cada um deles. Para jogar no cenário de Grendal coloque o cursor sobre Namira, Koyasha, Taria, nesta ordem e aperte Start sobre cada um deles.

# SÓ DICAS

PLAYSTATION

## Moto Racer



Corridas noturnas - ↑, ●, L1, ↓, ▲, L2, ●, ←, R1, X



Ver o final - ●, ▲, ●, ▲, ●, ▲, L1, ↑, R2, X

**Motoquinhas** - Corra com mini-motos. É só fazer a seguinte seqüência na tela do título: ↑, ↓, R2, L2, ↓, ↑, L1, X. Se a dica funcionar o logotipo Moto Racer vai acelerar e você poderá jogar com motoquinhas.

**Truques legais** - Todas as seqüências devem ser executadas na tela do título: **Abrir todas as pistas** - ↑, ↑, ←, →, ↓, ↓, ●, R2, ▲, X

**Ver os créditos** - ●, ▲, ●, ●, ▲, ●, ↑, →, ←, X

**Motos adversárias a 70 Km/h** - ↓, ↓, ↓, ●, L1, ●, L2, ↓, ↓, X

**Motos adversárias turbinadas** - ↑, ↑, ↑, ▲, R1, ▲, R2, ↑, ↑, X

PC

## Need for Speed 2 SE

**Corrida noturna, turbo, barreiras, câmera extra e mais** - Faça sua corrida ficar mais fácil: **Turbo** - Segure H durante a corrida.

**Modo noturno** - Segure N enquanto a corrida estiver carregando. Este código não funciona na versão 3Dfx.

**Novos ângulos de visão** - Aperte C+B+Shift (da direita) seis vezes antes da pista aparecer. Com isso surgem nove câmeras diferentes selecionáveis

**Carro mais pesado** - Entre com "silspd" no lugar do nome após fazer um recorde de pista.

**Cheat Mode** - Consiga os efeitos abaixo digitando os códigos na tela de seleção. Algumas dicas serão indicadas na tela.



**Stock Car** - tombstone

**Carro bombardeiro** - bomber

**FZR 2000** - fzr2000

**Câmera lenta** - slip

**Motor Pioneer** - pioneer

**Buzine e detone o adversário** - roadrage

**Pista do estúdio Monolito** - hollywood

**Modo de perseguição** - chase

**Pneus smoking cow** - mad (só funciona na versão 3Dfx.)

**Limousine** - vip



**Ônibus escolar rápido** - schoolzone

**Aumento de tráfego** - rushhour

**Correr numa trilha fictícia** - slot

**Modo de chuva** - rain (só aparece nas pistas Proving Grounds e Mystic Peaks. Não rola na versão 3Dfx.)



**Ônibus escolar** - go18

**Picape** - go19

**Caminhão** - go21

**Sedan Azul** - go23



**Corra com um VW vermelho** - go27

**Com um Conversível** - go28

**Com um Caminhão Mercedes** - go31

**Caminhão de neve amarelo** - go33

**Corra com um bonde** - go34

**Corra com um caixote** - go40

**Corra com um carrinho de mão** - go41

**Corra com um armário** - go42

**Corra com um T. Rex** - go43

**Com uma carruagem do Velho Oeste** - go44

**Corra com um barraca** - go45

**Corra com uma banca de jornal** - go47

**Corra com um tronco** - go48

**Corra com uma caixa de cerveja** - go50

**Corra com uma caixa** - go51

# SÓ DICAS

**SATURNO**

## NBA Jam Tournament Edition

Melhore a defesa, o ataque, tenha jogadores pequenos e mais - Todas as seqüências devem ser executadas na tela Tonights Matchup, que antecede o jogo.

Melhorar a defesa - →, ↑, ↓, →, ↓, ↑

Melhorar o ataque - B, Y, ↑, B, Y, ↑, ↓

Força máxima - →, →, ←, →, C, C, →

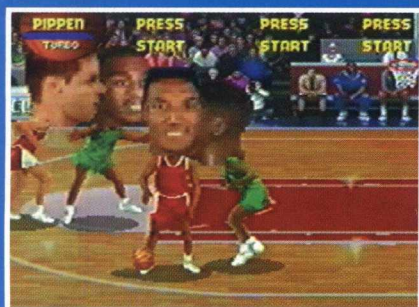
Mãos rápidas - ← (4x), Y, →

Melhorar nos três pontos -

↑, ↓, ←, →, ←, ↓, ↑

Jogadores pequenos - B, Y, (5x)

Cabeção - A, B, C, Y, (5x)



Mega cabeção - A, Y, C, B, (5x)

Jogadores grandes - A, C, (7x)

Indicador de acerto - ↑, ↑, ↓, ↓, A

Melhorar enterradas - ←, →, C, Y, Y, C

Melhorar arremessos -

↑, ↓, ↑, ↓, →, ↑, Y (4x), ↓

Passe mágico - ↑, →, →, ←, Y, ↓, ←, ←, Y, B.

Bola de fogo - ↓, →, →, Y, A, ←

Melhorar a roubada de bola -

↑ (4x), ← (4x), Y (2x)

Empurre um jogador e derrube dois -

↑ (4x), ← (4x), Y, A

Todas as dicas a seguir devem ser executadas segurando L+R. Solte apenas quando entrar com a data e o mês.

**Jogo final** - Entre com as iniciais END e a data 1 de JAN.

**Jogar contra o supertime** - Entre com as iniciais FIN e data 1 de JAN.

### Time da Acclaim -

Jogador	Iniciais/data
Magic Hair	STH, Dec 8
Weasel	DAN, Jan 2
Max	LIZ, Aug 7
Fumungus	GUN, Jan 11
Sequoia	SAW, Apr 10
Pistol	WAN, Jun 10
Chow Chow	CHD, May 5
Brutah	GOW, Jul 17
Boo-Boo	THI, Nov 1
Kabuki	KUB, Apr 14
Facine	DEL, Oct 19
Air-Dog	AIR, Jan 21

### Time da Iguana -

Jogador	Iniciais/data
Kirby	CHR, Dec 18
J. Moon	JAY, Aug 24
J. Falcus	JAS, Nov 16
Snake	SNK, Jun 15
Hill	ZIG, Apr 7
Catling	CAT, Jan 2
Hutchinson	BAR, Apr 9
D. Falcus	DAZ, Aug 6
Hodgeson	HOG, Dec 31
Tunnickliff	SAT, May 7
Jax	JAX, Mar 1
Mad Mike	MUS, Dec 24
McHugh	BAA, Jul 12
Higgins	TON, Feb 19
Gray	ROB, Feb 23

### Time da Williams -

Jogador	Iniciais/data
Turmell	TUR, Jan 31
Goskie	GOS, Jan 6
Rivett	REV, Jul 6
Carlton	CAL, Mar 25
Divita	DIV, Jul 3
Liptak	LIP, Jan 14

### Jogadores e astros da NBA -

Jogador	Iniciais/data
Larry Bird	LAR, Jan 15
Carol Blaze	BLZ, Jan 14
Charlotte H.	HOR, Jun 12
Chicago B.	BEN, Sep 20
Minnesota	WOL, Mar 7
Phoenix G.	APE, Apr 2

### Time do Sonic Youth -

Jogador	Iniciais/data
Thurston M.	MOE, Jun 8
Kim G.	GOR, Jul 3
Lee R.	REN, Feb 4
Steve S.	SHY, Jun 8

### Time dos Beastie Boys -

Jogador	Iniciais/data
Adrock	ADR, Apr 6
MC Adam	MCA, Apr 9
Mike D	M_D, Jul 1

### Celebridades internacionais -



Jogador	Iniciais/data
Bill Clinton	BIL, Jun 3
Hillary C.	HIL, Nov 6
P. Charles	CHA, May 4
Heavy D.	HEA, Jan 9
Jazzy Jeff	JAZ, Oct 9
Fresh P.	FRS, Feb 2
Frank T.	FNK, Jan 8

# SÓ DICAS

PLAYSTATION

## Nuclear Strike

**Passwords** - Vá para o nível que quiser.

**Level 2** - CUTTHROATS

**Level 3** - COUNTDOWN

**Level 4** - PLUTONIUM

**Level 5** - PUSAN

**Level 6** - ARMAGEDDON

**Secret Level** - LIGHTNING

**Mumunhas especiais** - Senhas que dão mais vidas e economia de combustível.

**WARRIOR** - Para começar com cinco vidas.

**EAGLEEYE** - Ativa o módulo de análise, no

qual você consegue localizar todos os inimigos. Mas não dá para atirar neles.

**MPG** - Diminui pela metade o seu consumo de combustível.

**Vidas infinitas, todas as armas e filme novo** - Passwords da hora para você arrasar.

**LAZARUS** - Vidas infinitas.

**GOPOSTAL** - Todas as armas.

**COMMERCIAL** - Digite a Password, clique em Strike Files e veja um novo filme.

PLAYSTATION

## Oddword: Abe's Oddyssey

**Seleção de fases** - Na tela principal segure R1 e faça a seqüência: ↓, →, ←, →, ■, ●, ■, ▲, ●, ■, →, ←. Abe vai confirmar dizendo "Hello".

**Todas as animações** - Na tela principal segure R1 e faça a seqüência: ↑, ←, →, ■, ●, ▲, ■, →, ←, ↑, →. Abe confirmará dizendo "Hello".

PLAYSTATION

## Nascar Racing '98



**Tiros de paintball** - Pause a corrida, entre em Race Statistics, aperte L1 + L2 + R1 + R2 e um ronco de motor confirmará a dica. Despouse, use o botão ▲ para atirar

nos adversários e fazê-los rodar na pista.

**Pintar o carro** - Na tela de seleção coloque o cursor sobre o carro de Bobby Labontes. Então segure X e faça ↑ ou ↓.

**Carro EA Sports** - Na tela de seleção coloque o cursor sobre o carro de Kenny Wallaces, então segure X e faça ↑ ou ↓.

**Competição turbo** - Entre em Game Options segure ● e faça a seqüência: ↑, ←, ↓, →. Vai aparecer na tela a opção Turbo Mode. Ligue e se descabele.

PLAYSTATION

## Panzer Bandit

**Jogue com os mestres** - Na tela de menu entre em No Options. Dentro dele vá para Story Mode e faça a seqüência: segure select, ↑, ↓, →, ←, ■, X, ▲, ●. Um som vai confirmar a dica.

PLAYSTATION

## One

**Seleção de level** - Entre com a Password HEVYFEET.

**Todas as armas** - Entre com a Password MAXPOWER e, durante o jogo, use Select para trocar de arma.

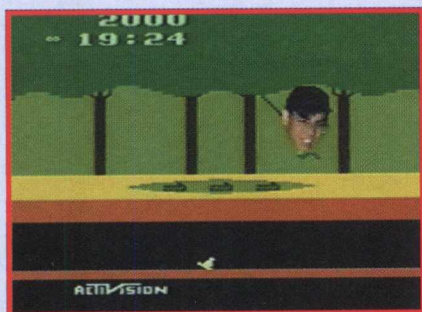


# SÓ DICAS

PLAYSTATION

## Pitfall 3D: Beyond the Jungle

Pitfall do Atari - Entre com a Password CRANESBABY.



**Cabeça trocada** - Quando estiver no Pitfall do Atari, durante o jogo aperte: L1 + L2 + R1 + R2. Você ainda fica com vidas infinitas.

**10 vidas extras** - Entre com a Password GIVEMELIFE.

**Ver os créditos** - Entre com a Password CREDITS.

**Ver todos os filmes na sequência** - Entre com a Password PLAYMOVIES.



**Jogar sem gravidade** - Entre com a Password ZEROGHARRY.

**Visão 2D** - Para deixar seu personagem em 2D entre com a Password 2DHARRY.



**Modo cabeça** - Para Harry ficar com um cabeça no jogo 3D, entre com a Password BIGHEADHARY.

**Ver todas as animações em desenho** - Entre com a Password PITFALLCOMIC.

**Começar com 99 vidas** - Entre com a Password STEVECRANEME.

**Começar na terceira fase com 57 vidas** - Entre com a Password DISCOLIGHTS5.

**Harry mudo** - Para acabar com as frases de Harry durante o jogo, entre com a Password STOPTALKING.

Passwords para todas as fases.

Fase	Password
01	CAKEWALK
02	METROPOLIS
03	DEEPDARK
04	TEMPLEME
04-A	GEEHEISBIG
05	HOTROCKS
06	GOINGDOWN
07	WOWTHATSHOT
07-A	BIGWORMGUY
08	JAILBREAK
09	THUNDERDOMES
10	MAGICGARDEN
11	SPOOKYMESAS
FINAL	BESTFORLAST

PLAYSTATION

## Peak Performance

**Teto solar** - Entre em Car Select, coloque o cursor sobre Garage C, segure ● e aperte X. Repare que o carro C06 agora possui teto solar.

**Pisca alerta** - Entre em qualquer garagem e aperte L1 + R1 sobre os carros. Pronto: as luzes se acendem.

**Capota abaixada** - Entre em Car Select, coloque o cursor sobre Garage A, segure ● e aperte X. Repare que o carro A03 vai estar com a capota recolhida.

**Novas cores** - Entre em Car Select, coloque o cursor sobre Garage B, segure ● e aperte X. Agora o carro B04 terá seis novas cores.



**Garagem especial** - Funciona no modo para um Player ou Time Trial. Entre em Car Select, coloque o cursor sobre Garage A, segure L1 e aperte ●. Depois mova o cursor para Garage B, segure L1 e aperte ●. Mova o cursor para Garage C, segure L1 + R1 e aperte ●. Agora você tem uma nova garagem com um ônibus, um caminhão, uma McLaren e uma Lambreta.



# SÓ DICAS

PLAYSTATION

## Pandemonium 2

**Ganhe 31 vidas** - Entre com a Password IMMORTAL para começar o jogo com 31 vidas.

**Password da última fase** - Use a OCMCKKEJ e vá para a última fase.

**Energia infinita, todas as fases e mais coisas**

**legais** - Passwords legais para você detonar.

**GETACCES** - Abrir todas as fases.

**NEVERDIE** - Energia infinita.

**MAKMYDAY** - Tiros infinitos.

**JUSTKIDN** - Monstros imortais.

**ACIDDUDE** - Gráficos alterados.

NINTENDO 64

## Robotron 64

**Começar com 110 vidas** - É só entrar com estas Passwords e arrasar:

**Dificuldade Easy** - BSBBBBTJBB

**Dificuldade Normal** - BCBBLBTJBB

**Dificuldade Insane** - BFBBBCTJBB

**Última fase** - BBBBNFFBR

**Começar com 50 vidas, modo Game Boy, seleção de level e mais** - Todas as dicas abaixo devem ser executadas no D-Pad (direcional). Entre em Setup Menu e faça a seqüência. Um som vai confirmar a dica e você retornará automaticamente para a tela principal.

**Começar com 50 vidas** - ↑, ↑, ↓, ↓, ←, →, ←, →, C←, C→, C←, C→

**Modo Game Boy** - ↑, ↓, →, C←, ↓, ↑, ←, C→, ↑, ↓



**Seleção de level** - ↓, ↑, C←, ↓, C←, C→, ↓, C→. A seleção aparece no Setup. As seqüências abaixo devem ser executadas durante o jogo.

**Lança chamas** - ↓, →, ↓, →, C→

**Tiro quádruplo** - ↓, ↓, ↑, C→

**Tiro triplo** - →, →, C←, C↓

**Tiro duplo** - ↑, C↑, ↑, C↑

**Spray radioativo** - ↑, ↓, C→, C←

**Escudo** - ↓, ←, C←, C→

**Velocidade** - ←, ←, →, →, C↑

PC

## Quake 2

**Seleção de fase** - Durante o jogo aperte (~), depois digite map e um dos códigos abaixo. Exemplo: (map base1.bsp):

**Outer Base** - map base1.bsp

**Installation** - map base2.bsp

**Comm Center** - map base3.bsp

**Lost Station** - map train.bsp

**Ammo Depot** - map bunk1.bsp

**Supply Station** - map ware1.bsp

**Warehouse** - map ware2.bsp

**Main Gate** - map jail1.bsp

**Destination Center** - map jail2.bsp

**Security Complex** - map jail3.bsp

**Torture Chambers** - map jail4.bsp

**Guard House** - map ail5.asp

**Grid Control** - map security.bsp

**Mine Entrance** - map mintro.asp

**Upper Mines** - map mine1.bsp

**Borehole** - map mine2.bsp

**Drilling Area** - map mine3.bsp

**Lower Mines** - map mine4.bsp

**Receiving Center** - map fact1.bsp

**Sudden Death** - map fact3.bsp

**Processing Plant** - map fact2.bsp

**Power Plant** - map power1.bsp

**The Reactor** - map power2.bsp

**Cooling Facility** - map cool1.bsp

**Toxic Waste Dump** - map waste1.bsp

**Pumping Station 1** - map waste2.bsp

**Pumping Station 2** - map waste3.bsp

**Big Gun** - map biggun.bsp

**Outer Hangar** - map hangar1.bsp

**Comm Satellite** - map space.bsp

**Research Lab** - map ab.bsp

**Inner Hangar** - map hangar2.bsp

**Launch Command** - map command.bsp

**Outlands** - map strike.bsp

**Outer Courts** - map city1.bsp

**Lower Palace** - map city2.bsp

**Upper Palace** - map city3.bsp

**Inner Chamber** - map boss1.bsp

**Final Showdown** - map boss2.bsp

**Cheats** - Durante o jogo aperte (~) e digite um dos comandos abaixo para habilitar os códigos.

**Todos os itens** - give all

**Energia em 100** - give health

**Todas as armas, sem munição** - give weapons

**Munição para as armas habilitadas** - give ammo

**Armadura em 200** - give armor

**Aumenta armadura em +1** - give body armor

**Invencibilidade (on/off)** - god

**Sem mira (on/off)** - notarget

**Atravessar as paredes** - noclip

**AirStrike Marker** - give airstrike marker

**Chave Azul** - give blue key

**Chave Vermelha** - give red key

**Security Pass** - give security pass

**Commander's Head** - give commander's head

**Power Shield** - give power shield

**Armor Shard** - give armor shard

**Combat Armor** - give combat armor

# SÓ DICAS

PLAYSTATION

## Resident Evil Director's Cut

**Armas e Ink Ribbons dobrados** - Na tela principal clique em New Game e, quando aparecerem as opções, coloque o cursor sobre ADVANCED e segure o direcional para → até que a palavra mude de cor. Então inicie o jogo e, quando pegar qualquer clip, você terá 30 tiros ao invés de 15. Quando pegar os Ink Ribbons terá três Saves ao invés de dois.



PLAYSTATION

## Resident Evil 2



**Novos uniformes** - Comece um novo jogo na dificuldade normal. Não pegue nenhum item ou arma. Agora vá até o portão de entrada da delegacia e desça as escadas. Você encontrará Brad Vickers (ele é um zumbi). Fuja e suba as escadas. Pegue a herva que está nos arbustos e entre na R.P.D. Pegue a munição que está em cima do balcão, volte e acabe com Brad. *Examine-o*, pegue a chave especial, vá à dark room e

use a chave no armário à sua direita. A dica funciona com os dois personagens. Mas Leon não poderá pegar a shotgun logo no começo e não encontrará outra. Claire também deixará sua bowgun, mas encontrará outra ainda no começo do jogo.

**Habilite Hunk** - Termine Leon A e Claire B ou vice-versa, no rank A. Com Hunk o seu objetivo é levar o G-Virus até o heliporto e fugir. Mas fique esperto, há muitos zumbis e pouca munição.

**Habilite To-Fu** - Termine o modo B de um personagem em menos de duas horas. Mas antes você já tem de ter as três armas infinitas. Para consegui-las termine qualquer um dos modos em menos de duas horas e meia. To-Fu é um pedaço de queijo de soja chinês que você tem de controlar e levar até o heliporto. Há um monte de zumbis e só uma faca para você se defender.

SATURNO

## Resident Evil



**Battle Mode** - Comece um novo jogo e dê um Save. Então Reset o game e, na tela do título, segure X+Y+Z e aperte Start no segundo controle. Então aperte Start no primeiro controle e veja que nas opções de jogo há o Battle Mode. Você começa em uma sala com um baú cheio de armas e seu objetivo é só detonar os monstros. O esquema rola por fases.

SATURNO

## Real Bout Fatal Fury Special

**Acione os secretos** - Na tela de escolha dos personagens, deixe o indicador sobre o lutador normal escolhido, por exemplo Andy. Segure o Start e faça a combinação de botões: B, B, C, segure B, segure C, A ou Z. Segure o Start e os botões indicados até o final do código.

# SÓ DICAS

**SATURNO**

## Samurai Shodown 4



**Jogue com Zankuro** - No modo Practice ou Versus, na tela de seleção de personagens aperte A + Y e Zankuro surgirá. É possível selecionar Zankuro para os dois jogadores.

**PLAYSTATION**

## Street Fighter Ex Plus Alpha

**C. Jack com bastão de alumínio** - Selecione Cracker Jack e imediatamente aperte e segure  $\uparrow + \blacksquare + \bullet + R1 + R2$  até começar a luta.

**PLAYSTATION**

## Skeleton Warriors

**99 vidas** - Pause o jogo e faça:  $\rightarrow, \bullet, \blacktriangle, \bullet, X, \blacksquare, \bullet, \leftarrow, \downarrow, \leftarrow, \bullet, \blacktriangle, \blacksquare$

**Seleção de fases** - Comece o jogo em Easy, pause e faça:  $\blacktriangle, \bullet, \bullet, \leftarrow, \bullet, \uparrow, \downarrow$ . Agora perca todas as vidas, entre em Options e selecione as fases na opção Test Start.

**Tiro ilimitado** - Pause o jogo e faça:  $\leftarrow, \uparrow, X, \blacksquare, \uparrow, \downarrow, \blacksquare$

**Superespada** - Pause o jogo e faça:  $\bullet, \leftarrow, \downarrow, \blacktriangle, \rightarrow, \bullet, \uparrow, \blacktriangle$

**Personagem anda sozinho** - Pause o jogo e faça:  $\downarrow, \uparrow, \blacksquare, \blacktriangle, \bullet, \downarrow, \uparrow, \blacksquare, \blacktriangle$

**Voar** - Pause o jogo e faça:  $\leftarrow, \bullet, \blacksquare, \blacktriangle, \blacksquare$



$\bullet, \uparrow, \leftarrow$ . Use  $\blacktriangle$  para voar.

**Plantar bananeira** - Pause o jogo e faça:

$\rightarrow, \bullet, \blacktriangle, \bullet, \rightarrow, \blacksquare$

**PLAYSTATION**

## Street Fighter Collection



**Selecione Cammy** - Em Street Fighter Zero 2 Dash termine o jogo com Vega (M. Bison) e quando for escrever suas iniciais entre com CAM. Então vá para o modo Versus, coloque o cursor sobre Vega (M. Bison) e aperte Start duas vezes para selecionar Cammy.

**Selecione Akuma** - Em Super Street Fighter 2 Turbo, na tela de seleção de personagens coloque o cursor sobre Ryu, espere três segundos e mova para T. Hawk,

espere três segundos e mova para Guile, espere três segundos e mova para Cammy, espere três segundos e mova para Ryu ou Ken, espere três segundos e aperte Start +  $\blacksquare + \blacktriangle + L1$ .



**Selecione Akuma** - Selecione o demônio Akuma no game Super Street Fighter 2 deste CD. Basta colocar o cursor sobre Ryu e apertar os quatro botões de Scroll R1+L1+R2+L2.

# SÓ DICAS

**SATURNO**

## Sega Touring Car



**Pistas extra** - Na tela em que aparece a data e você escolhe Yes ou No, escolha No para ir direto à tela de Menu. Então

clique em Menage Memory, depois em System Setting e finalmente em Clock. Ai entre com uma das datas abaixo:

**12/25/1997** - Para uma nova pista, a Winter Holiday.

**02/13/1998** - Para correr em uma nova pista cheia de cones.

**04/01/1998** - Para correr em uma nova pista na qual só você anda na contra-mão. Depois de colocar as datas, vá para o Saturn Side e você verá a opção Global Net Event. Agora é só correr na data escolhida.

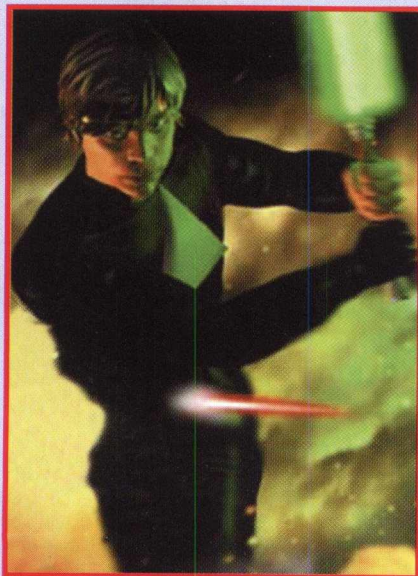
**PLAYSTATION**

## Star Wars: Masters of Teräs Käsi



**Modo cabeção** - Segure Select quando escolher seu personagem. Funciona nos modos Practice e Versus.

**Tela limpa** - Desapareça com as barras de energia segurando Select+L1+R2 quando escolher seu personagem.



**SATURNO**

## Sonic Jam

**Veja todos os filmes na ordem correta** - No Sonic World entre em Movie Theater, segure X + Y + Z e aperte A.

**Repetir o filme** - Segure Z, selecione o filme desejado e solte Z.

**Tirar Pause da tela** - Pause o jogo e aperte X + Y + Z.



**Dicas antigas** - Dentro do Sonic World você vai encontrar umas caixas. Aperte A, B ou C e acesse uma dica de um dos outros jogos do Sonic.

**Bônus para PC** - Coloque o CD no drive do seu computador e veja algumas surpresas. O diretório principal possui arquivos com animações. O diretório "Extras" possui telas de jogo em formato BMP para decorar seu micro. Os diretórios "man\_eng1" e "man\_jpn4" trazem imagens do manual no formato TIF. Já o diretório "sonic12" vem com arquivos de som no formato AIF.

**SATURNO**

## Sonic R

**Brinque com o logotipo** - Você pode mover e pintar o logotipo do jogo. Com o direcional dá para movê-lo, com o botão B você pode metalizá-lo, com X ou Y dá para mudar a cor e com o botão A você volta ao visual original.

## PLAYSTATION

# Shipwreckers



**Escolha fases** - Passwords para os primeiros níveis que vamos representar da seguinte maneira: Barco (B), Caveira (C), Peixe (P), Âncora (A):

Nível 1-2	B, C, P, A, B, A
Nível 1-3	B, A, C, B, A, P
Nível 1-4	C, B, P, A, A, B
Nível 2-1	P, P, A, B, C, A
Nível 2-2	C, A, A, P, A, B
Nível 2-3	P, A, B, B, B, C
Nível 2-4	A, P, B, C, C, P
Nível 3-1	B, C, C, P, A, C
Nível 3-2	P, C, A, P, C, P
Nível 3-3	P, P, B, C, P, B
Nível 3-4	B, A, B, P, A, P
Nível 4-1	C, C, A, B, P, P
Nível 4-2	B, A, C, P, P, A
Nível 4-3	C, B, C, C, P, B
Nível 4-4	B, P, B, P, B, A
Nível 5-1	A, B, P, C, P, B
Nível 5-2	P, B, A, C, B, P
Nível 5-3	B, P, C, A, A, C
Nível 5-4	C, B, A, P, B, C

## NINTENDO 64

# San Francisco Rush

**Transforme os cones do jogo em minas** - Dentro do Setup aperte alternadamente L, R, L, R, L, R. Se a dica funcionar vai aparecer um cone na tela.

**Jogar de cabeça para baixo** - Dentro do Setup faça a seqüência ↑, →, ↓, ←, ↓, →, ↑, ←. Se a dica funcionar vão aparecer setas na tela.

**Carro mais pesado** - Dentro do Setup faça a seqüência: segure Z, ↑, ↓ solte Z e faça ↑, ↓, ↑, ↓. Repita tudo três vezes se quiser o carro mais pesado ainda. Note que vão aparecer pesos na tela.

**Gráficos virtuais** - Dentro do Setup faça a seqüência: segure C→ e aperte L, solte C→ e aperte Z. Segure novamente C→ e aperte L, solte C→ e aperte Z. Repita a seqüência mais uma vez para uma nova mudança. Note que aparecerá um quadrado colorido na tela.

**Sem batidas** - Dentro do Setup faça a seqüência ←, → e segure. Então aperte C→, solte tudo e faça: C↑, C←, C↓, Z. Vai aparecer um ônibus na tela.

**Tempo infinito** - Dentro do Setup, faça a seqüência: segure Z + C↓ + C↑ nesta ordem; sem soltar o botão Z, segure C↑ + C↓ nesta ordem. Vai aparecer um relógio na tela.

**Não leve vantagem** - Dentro do Setup aperte Z (4x), vai aparecer o número 00.06. Agora quando você explodir voltará no mesmo lugar e não à frente como antes.

**Pneus traseiros gigantes** - Na tela de seleção de carros segure C→ + C← nesta ordem, solte e depois segure C← + C→ nesta ordem. Note que os pneus traseiros do carro aumentam de tamanho. Repita a seqüência três vezes e aumente as rodas ao máximo.

**Pneus dianteiros gigantes** - Na tela de seleção de carros segure C← + C→ nesta ordem, solte, depois segure C→ + C← nesta ordem. Note que os pneus dianteiros aumentam de tamanho. Repita a seqüência por três vezes para aumentar as rodas ao máximo.



**Carro achatado ou inflado** - Na tela de seleção de carros segure C↓ + C↑ nesta ordem, solte, depois segure C↑ + C↓ nesta ordem. Note que seu carro fica achatado ou inflado dependendo de quantas vezes você executa a seqüência.

**Alterar a cor do nevoeiro** - Na tela de seleção de carros segure Z e aperte C↓ (3 vezes). A cada seqüência executada o nevoeiro fica de uma cor diferente.

**Dirija uma sucata** - Na tela de seleção de carros segure C↑ e aperte Z (4 vezes). O carro já aparece destruído na tela. Faça tudo de novo e pilote outro modelo de sucata.

**Mina virtual** - Na tela de seleção de carros faça a seqüência C→, C→, Z, C↓, C↑, Z, C←, C←. Seu carro se transforma numa mina, mas você não corre com ela.

**Visão de cima** - Durante o jogo segure L e mova ↓ ou ↑, para afastar ou aproximar a câmera.

**Marcadores malucos** - Selecione Fast Times ou Best Laps e aperte L, R, L, R, L, R. Os marcadores ficam loucos.

**Comandos invertidos** - Entre em Option, coloque o cursor sobre Mirror e faça a seqüência: segure C← + C→ + C↑ + C↓ nesta ordem e mova para ← ou → para acessar Extreme.

**Dirigir à noite** - Entre em Option, coloque o cursor sobre Fog e selecione Heavy. Em seguida segure C← + C→ + C↑ + C↓ nesta ordem e mova para → para acessar o Fog Night Mode.

# SÓ DICAS

PC

## Screamer 2



Ganhe carros, libere pistas e mais moedas - Digite na tela principal as Passwords abaixo:

**TACAR** - A equipe A ganha o carro "Hornet".

**TBCAR** - A equipe B ganha o carro "Hornet".

**TCCAR** - A equipe C ganha o carro "Hornet".

**TDCAR** - A equipe D ganha o carro "Hornet".

**MRTRK** - Libera todas as pistas mais a bônus "Tunnel".

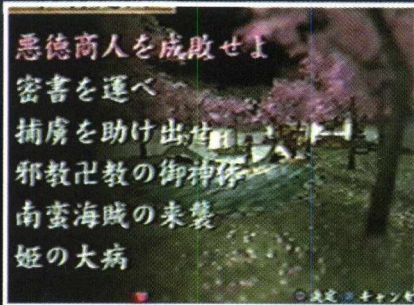
**CHMPA** - Modo championship.

**APHRODITE** - Tudo fica mais rápido.



PLAYSTATION

## Tenchu



**Seleção de fases** - Após escolher seu personagem na tela da foto acima, segure R2 e faça a seqüência que damos: ↑, ↑, ↓, ↓, ←, →, ←, →, ■, ▲. Os nomes das fases vão aparecer. Agora é só escolher e apertar ●.

**Recuperar a energia** - Pause o jogo e faça a seqüência: ↑, ↑, ↓, ↓, ←, →, ←, →, ■, ▲. você vai ouvir um som. Então despause e sua energia estará cheia.

**Aumentar a capacidade de itens** - Na tela de seleção de armas, segure L1 e faça a seqüência: ↑, ↑, ↓, ↓, ←, →, ←, →, ■, ▲. Imediatamente sua capacidade de itens vai aumentar. Você poderá levar até 99 peças.



**Itens extra** - Na tela de seleção de armas segure R1 e faça esta seqüência: ↑, ↑, ↓, ↓, ←, →, ←, →, ■, ▲. Os novos itens já ficarão disponíveis.

**Multiplicar os itens** - Na tela de seleção de armas segure L2 e faça a seqüência: ↑, ↑, ↓, ↓, ←, →, ←, →, ■, ▲. Seus itens vão se multiplicar.

PC

## Time Commando



**Supercheats** - Digite o código que quiser, a qualquer momento do jogo.

**HUIBON** - Dá todas as armas.

**VONLUX** - Recupera toda a energia.

**TIXOBO** - Pula de nível.

**Todas as Passwords** - Jogue na fase que quiser. Escolha a senha e coloque-a na tela Start Code.

### Nível Easy

Level 2 - DMAKDJMF

Level 3 - HMPSTWIF

Level 4 - JQMSZZHV

Level 5 - LPUJMLW

Level 6 - FGAZTPKP

Level 7 - JGPHKDNS

Level 8 - RIWUSFNM

### Nível Hard

Level 1 - SODOLGNK

Level 2 - TFSVJMC

Level 3 - XFYAMXIE

Level 4 - ZOVASAIV

Level 5 - BODSGWLW

Level 6 - VEJHMOKO

Level 7 - ZEYPCHEQ

Level 8 - HMFDLGNN

### Nível Regular

Level 1 - MLDLZGGE

Level 2 - BCJAKKFY

Level 3 - FCYIAYBZ

Level 4 - HLVIQBBO

Level 5 - JKDAQNEO

Level 6 - DBJPARDJ

Level 7 - HBYXQUEAK

Level 8 - PDLZGCG

# SÓ DICAS

**NINTENDO 64**

## Top Gear Rally

**Todas as pistas, todos os carros e muito mais** - Comece a corrida no modo Arcade e dentro dela faça qualquer uma das seqüências abaixo. Aborte a corrida e comece outra para conferir a dica. Todos os comandos devem ser feitos no D-Pad (direcional).

**Todas as pistas** - Faça a seqüência: A, ←, ←, →, ↓, Z

**Todos os carros** - Faça a seqüência: A, ←, ←, C↓, A, →, Z



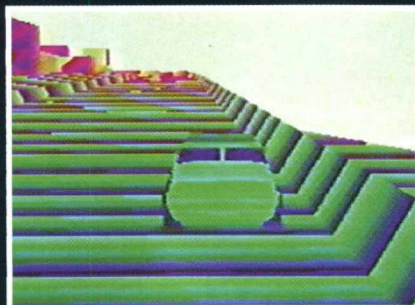
**Bola de praia** - Faça a seqüência: B, B, A, ←, ←, C↓, A, →

**Carro cubo** - Faça a seqüência: C↓, ↑, B, →, A, C↓, A, →

**Carro-capacete** - Faça a seqüência que damos: ↑, ↑, Z, B, A, ←, ←

**Mudar as cores do carro** - Coloque o cursor sobre o carro desejado e segure L+R+C↑+C↓+C←+C→. Então segure ↑ ou ↓ por alguns segundos no direcional (D-Pad). Você também pode mudar as cores colocando o cursor sobre o carro e segurando qualquer botão C por alguns segundos.

**Retirar o filtro Bi-linear** - Durante a corrida faça a seguinte seqüência: B, ←, →, ↑, ←, Z, →



**Modo arco-íris** - Durante a corrida faça a seqüência: C↓, Z, B, ↑, ↑, →

**Mudar o filme dos créditos** - Entre em Options e selecione Credits, quando começar a passar o filme faça a seqüência para vê-lo novamente: ←, C↓, →, ↓, Z

**PLAYSTATION**

## The Incredible Hulk - The Pantheon Saga

**Todas as senhas** - Vá para a fase que quiser com estas Passwords espertíssimas.

Fase 2 - 603EE0C530

Fase 3 - B08E0F0802

Fase 4 - 000026B698

Fase 5 - 40074DFF12



**PLAYSTATION**

## Thunder Truck Rally

**Carros grandes** - Selecione seu carro predileto e na tela de Main Menu entre com a seqüência: L1, R2, L2, R1, ↑

**Energia infinita** - Na tela de Main Menu faça a seqüência: ← (4 vezes), ↑, ↓, L1, L2

**Supercarro** - Na tela de Main Menu entre com a seqüência: L2, ←, →, ↑, ↓, R2



**PLAYSTATION**

## TigerShark

**Inimigos sem balas** - Acabe com a munição do adversário e seja dono da situação. Com esta dica só você vai soltar o dedo nos caras. Entre na tela de Resume Mission e digite a seguinte Password: LENIN. Aperte Start e inicie o jogo sem levar um mísero tiro dos inimigos.

# SÓ DICAS

NEO GEO / ARCADE / SATURNO

## The King of Fighters '97



Todos os finais - KOF 97 apresenta 25 finais diferentes. Cada final depende do trio de lutadores escolhido. Confira as combinações especiais de personagens e curta historinhas exclusivas!

### Hero Team A

Lutadores - Kyo, Benimaru e Daimon.  
Obs: usar o Benimaru ou o Daimon para destruir Orochi.

### Hero Team B

Lutadores - Kyo, Benimaru e Daimon.  
Obs: usar o Kyo para destruir Orochi e ganhar de Iori.

### Hero Team C

Lutadores - Kyo, Benimaru e Daimon.  
Obs: usar o Kyo para destruir Orochi e perder de Iori.



### Art of Fighting Team

Lutadores - Ryo, Robert e Yuri.

### Fatal Fury Team

Lutadores - Terry, Andy e Joe.



### Ikari Team

Lutadores - Leona, Clark e Ralf.

### Psycho Soldier Team

Lutadores - Athena, Kenso e Chin.

### Kim Team

Lutadores - Kim, Chan e Choi.

### New Face Team

Lutadores - Yashiro, Shermie e Chris.

### '97 Special Team

Lutadores - Yamazaki, Blue Mary e Billy.

### '97 Women's Team

Lutadores - Chizuru, Mai e King.

### Sacred Force Team

Lutadores - Kyo, Iori e Chizuru.

### Kyo & Shingo Team

Lutadores - Kyo, Shingo e qualquer outro lutador.

### Edit Team

Lutadores - Qualquer outra combinação não listada aqui.

### "Gamest" Team

Lutadores - Blue Mary, Terry e Joe.

Obs: Só funciona com a legenda dos diálogos em japônes.

### "Fami-Tsu" Team

Lutadores - Yamazaki, Chan e Choi.

Obs: Só funciona com a legenda dos diálogos em japônes.

### "Neo-Geo Freek" Team

Lutadores - Kyo, Billy e Mai.

Obs: Só funciona com a legenda dos diálogos em japônes.

### '94 Women's Team

Lutadores - Mai, King e Yuri.

### Old Hero Team

Lutadores - Clark, Ralf e Athena.

### Sidekick Team

Lutadores - Benimaru, Kim e Joe.

### SNK Super Star Team

Lutadores - Kyo, Terry e Ryo.

### Iori Team

Lutadores - Iori e qualquer outro personagem.

Obs: qualquer outro lutador exceto Leona ou Ralf e Clark.

### Leona Team

Lutadores - Leona e qualquer outro personagem.

Obs: qualquer outro lutador exceto Iori ou Ralf e Clark.

### Ralf & Clark Team

Lutadores - Ralf, Clark e qualquer outro personagem.

Obs: qualquer outro lutador exceto Iori ou Leona.

### Iori & Leona Team

Lutadores - Iori, Leona e qualquer outro personagem.

## SATURNO

Jogue como o misterioso mestre Orochi. Esta dica é exclusiva da versão de Saturno e só funciona no Modo Practice.

Entre no Modo Practice e habilite os personagens com o poder Orochi.

**Iori Orochi** - Na tela de seleção de personagens, segure Start e faça a seqüência: ← → ← → ← → ← → e aperte X+A.

**Leona Orochi** - Na tela de seleção de personagens, segure Start e faça a seqüência: ↑ ↓ ↑ ↓ ↑ ↓ ↑ ↓ e aperte Y+B.

**Trio Orochi** - Depois de habilitar Iori e Leona Orochi, na tela de seleção de personagens, segure Start e faça a seqüência: ↑ ← ↓ → ↑ ↓ e aperte X+B.

**Orochi** - Com todos os personagens habilitados, coloque o cursor sobre Cris Orochi e segure Start + L + R + Y + Z + B.



# SÓ DICAS

PLAYSTATION/PC

## Tomb Raider 2

**Pular de fase** - Esta dica só funciona no CD americano. Segure R2, dê um passo à esquerda, um à direita, um à esquerda, um para trás e um para frente. Solte R2, faça Lara dar três voltas completas para qualquer lado (direcional ← ou →) e salte para frente apertando os botões ■ + ●.

**Todas as armas e itens** - Faça a mesma seqüência anterior, só que na hora do salto pule para trás apertando ■ + ●.

**Explodir Lara** - As dicas abaixo só funcionam no CD japonês. A qualquer momento do jogo, segure Walk (R2) e faça ↑ ↓, solte R2 e dê um salto com ■ + ●.

**Todas as armas e itens** - Você só não ganha as chaves. A qualquer momento do jogo acenda um Flare, segure Walk (R2). Gire Lara quatro vezes para qualquer lado, dê um salto para frente com ■ + ●.

**Flares infinitos** - Aperte L2 quatro vezes seguidas. Vá ao inventário e veja que os Flares sumiram. Aperte L2 + ▲ e use-os sem gastá-los.

PC

**Pule de fase** - A qualquer momento do jogo, acenda um Flare (apertando /), segure Walk (Shift) e dê um passo para a frente e outro para trás. Gire Lara quatro vezes para qualquer lado e salte para frente segurando a tecla ALT.

**Todas as armas** - A qualquer momento do jogo acenda um Flare (/), segure Walk (Shift), dê um passo para frente e outro para trás, gire Lara quatro vezes para qualquer lado e salte para trás segurando a tecla ALT.

**Explodir Lara** - A qualquer momento do jogo segure Walk (Shift) e dê um passo para frente e outro para trás, gire quatro vezes para qualquer lado e salte segurando ALT.

PLAYSTATION

## TNN Motor Sports Hardcore 4X4



**Chuva de sapos** - Primeiro escolha Time Trial em Race Type (ícone da direção); depois acesse Start Race (ícone da chave). Na opção Edit Names digite RAINFROG. Se funcionar você verá surgir o rosto de um dos programadores. Aí basta apertar ▲ duas vezes para voltar ao menu principal. Aí bastará escolher Froggy Weather.

**Picape secreta** - Repita os procedimentos da dica anterior e digite MAINLINE. Aí basta apertar ▲ duas vezes para voltar ao menu principal. Você poderá escolher a picape Mother.

PLAYSTATION

## WCW Nitro

**Todos os lutadores, seleção de ringues, ringues secretos e mais** - Todas as dicas emitem um som quando executadas com sucesso.

**Habilitar todos os lutadores** - Na tela de seleção de personagens faça a seqüência: R1(4x), L1(4x), R2 (4x), L2 (4x), Select. Todos os lutadores vão estar disponíveis.



**Seleção de ringue** - Entre em Options e faça a seqüência: R1, R2, R1, R2, Select. Aí é só selecionar qualquer ringue e detonar.

**Ringues secretos** - Entre em Options e faça a seqüência: L1, L2, R1, R2, L1, L2, R1, R2, Select. Agora é só escolher seu ringue.

**Cabeça chata** - Entre em Options e faça a seqüência: L1 (7x), L2, Select.



**Cabeção** - Entre em Options e faça a seqüência: R1 (7x), R1, Select.

# SÓ DICAS

**NINTENDO 64**

## Wayne Gretzky's 3D Hockey '98

**Novos times, brigas, jogador invisível e outras coisas** - Moleza para arrepiar legal.

**Intervalo para briga** - Na tela de Options faça a seqüência: segure L e faça: C→, C←, C←, C→, C↓, C↑, C↑, C↓, C←, C→, C→, C←, C→, C←.

Agora quando rolar uma falta os jogadores brigam.

**Novos times** - Na tela de Options segure L e faça: C→, C←, C←, C→, C←, C←, C→, C←, C←.

**Jogador invisível** - Quando o árbitro for colocar o disco em jogo, pause, use L ou R para selecionar o jogador e aperte Z quando ele piscar. Pronto, já está invisível.

**Ver os patrocínios** - Segure Z nas telas de Options, Setup ou Audio Menus e os anúncios irão aparecer.

**Debug Mode** - Na tela de Options aperte os botões C↓+R, C←+R ou C↑+R. Vão surgir números na parte inferior do vídeo. Você só poderá mexer nos seis primeiros.

**100000** - Jogadores grandes e largos.  
**010000** - Jogadores grandes, largos e com cabeção.  
**110000** - Jogadores grandes, largos e com cabecinha.  
**001000** - Jogadores pequenos e narrador



com voz fina.

**000100** - Jogadores grandes e narrador com voz fina.

**000010** - Jogadores achatados e narrador com voz fina.

**000001** - Jogadores alongados e narrador com voz grossa.

**110110** - Jogadores grandes, cabeças pequenas e narrador com voz grossa.

**010010** - Jogadores achatados, cabeçonas e narrador com voz baixa.

**010101** - Jogadores grandes, cabeçonas e narrador com voz grossa.

**010001** - Jogadores alongados, cabeçonas e narrador com voz grossa.

**PLAYSTATION**

## WarCraft 2: The Dark Saga

**Molezas** - Comece o jogo, pause, vá até Password e digite:

**GLTTRNG** - Para 10000 de ouro, 5000 de madeira e 5000 de combustível.

**VRYLTLT** - Dá todas as magias.

**NSCRN** - Abre todo o mapa.

**TSGDDYTD** - Invencibilidade + força.

**THRCBNL** - Ver o final (usar em qualquer exército).

**NINTENDO 64**

## Wayne Gretzky's 3D Hockey

**Bacião** - Confira a batelada de truques espertíssimos que descolamos para este excelente game de hockey. Dá para lutar sem parar, habilitar supertimes e muito mais. Detono!

**Lute sem parar** - Durante uma partida pause, vá para o Options e ilumine Fighting. Segure L e faça C→, C←, C←, C→, C↓, C↑, C↑, C↓, C←, C→, C→, C←, C→, C←. Assim você poderá lutar sem parar.

**Supertimes** - Antes de escolher os times, vá para Setup e entre no Options. Segure L e digite C→, C←, C←, C→, C←, C←, C→, C←, C←. Feito isso, você verá na tela de seleção de times uma nova divisão nordeste (Northeast) com os seguintes times: Gretzky Team, Team USA, Team Canada e Williams Entertainment Team. Infelizmente não dá para disputar um campeonato inteiro com os supertimes.

**O time sumiu!** - Durante um face-off (lançe em que dois jogadores se encaram enquanto o juiz se prepara para soltar a bolinha. Ocorre depois de gol ou no início da partida) pause o game e entre em Replay. Apertando L ou R você seleciona um jogador que vai começar a piscar. Enquanto isso acontece, aperte Z e ele desaparecerá. Se você quiser, dá para fazer o mesmo com o time inteiro.

# SÓ DICAS

**PLAYSTATION**

## V-Rally

**Facilite sua vida** - Dica para queimar os dedos e ganhar uns cabelos brancos. Na tela em que aparece escrito Infogrames faça esta seqüência: ↑, ↓, ▲+●. Vai aparecer na tela a mensagem "Look Off" bem pequenininha. Logo em seguida faça as seqüências para conseguir acrescentar o que deseja (com qualquer uma delas você habilita todas as pistas do nível médio e difícil):

**Tempo ilimitado** - ←+L1

**Pistas mais estreitas** - ←+L2

**Reiniciar o jogo no modo Arcade** - ←+R2

**Acesso a informações do jogo** - Faça ←, →. No meio do jogo dê Pause e veja que agora você tem a opção Memory.



**PLAYSTATION**

## X2

**Invencibilidade, ver o final, última fase e último chefe** - Detone o jogo com Passwords espertíssimas:

180771 - Invencibilidade.

300167 - Ver o final.

216409 - Último chefe.

841003 - Última fase.

**ARCADE/SATURNO**

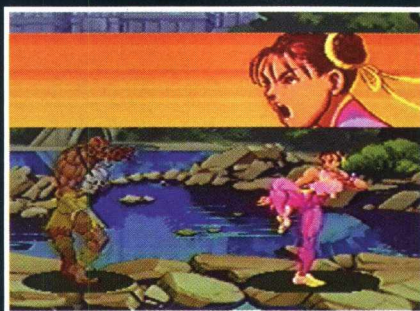
## X-Men vs. Street Fighter

**ARCADE**

**Dê porrada no seu companheiro** - Depois que detonar o Cyber Akuma, aperte o botão de Start para voltar a controlar seu personagem. Então comece a bater em seu companheiro até ele reagir.

**SATURNO**

**Cores exclusivas do Saturno** - Selecione seu personagem apertando Z+C.



**Chun-Li da versão Street Fighter Alfa** - Coloque o cursor sobre Chun-Li, segure Start apertado por cinco segundos e aperte outro botão qualquer para selecioná-la.

**Maior velocidade** - Termine o jogo sem dar Continue e sem alterar nenhuma opção. Então você terá mais opções no Turbo Select.

**Seleção aleatória** - Coloque o cursor sobre qualquer lutador da fileira da esquerda, segure ← ou coloque o cursor sobre qualquer lutador da fileira da direita e segure →.



**Clonagem** - Termine o jogo com dificuldade acima de quatro estrelas sem alterar nenhuma outra opção e você poderá escolher dois lutadores iguais.



**Selecione Akuma** - Coloque o cursor sobre qualquer personagem da parte de cima do vídeo. Ponha o direcional para cima e lute com Akuma.



**Continue socando** - Quando vencer a luta e aparecer K.O. aperte imediatamente Start e continue batendo no cadáver.

# TEKKEN



*Conheça os golpes indefensáveis, combos e agarrões dos personagens normais e dos secretos*

Por Ivan Cordon



Tekken 3 é um dos games de luta que mais têm golpes. Alguns personagens chegam a ter mais de 120 e fica praticamente impossível publicarmos todos. Aqui, selecionamos os melhores golpes para você detonar os adversários. Experimente especialmente os golpes "linkados".

**Atenção!**

~ - Quando aparecer este acento aperte o botão a seguir imediatamente após ter apertado o anterior.

^ - Este sinal indica que você pode "linkar" o golpe indicado com o anterior, criando um Combo que detona muito mais.

- 2 - →→, △, ■, △, △, X, ●, ●, X, △, ■
- 3 - →, →, △, ■, ●, ●, △, ●, X, △, ■
- 4 - ←+△, ●, ●, ●, ●, △, ■+●, △, ■, ●
- 5 - ←+△, ●, ●, ●, ●, △, ■+●, △, ■, X
- 6 - ←+△, ●, ●, ●, ●, △, ■+●, △, X+●
- 7 - X, △, ●, X, ■+●, △, △, ■, △
- 8 - X, △, ●, X, ■+●, △, ■, ●
- 9 - X, △, ●, X, ■+●, △, ■, X
- 10 - X, △, ●, X, ■+●, △, X+●

**Agarrões**

- Forearm Chop - ■+X
- X 60 degree Flip - ▲+●
- Over the Back - →+△~■



**Over the Shoulder Toss**

- ↓↙←, △
- Right Knifhand Reversal - ←+■
- Left Knifhand Reversal - ←+●
- Low Combo Break - ↓+■+●
- Body Push Combo Break - ↙+X

**Golpe sem Defesa**



Phoenix Strike - ←, ■+△, ←, ■+△



**JIN KASAMA**

- Agarrões
- Striking Shiho-Nage - ↘+△+X
- Bitch Kicks - ■+X
- Spinning Arm Toss - ↓↙←+■+X
- Hip Toss - ▲+●

- Headbutt - →→+■+△
- Reversal - ←+■+X ou ←+△+●

**Golpes sem Defesa**



- Spinning Godfist - ←+■+●
- Double Spinning Godfist - Segure ←+■+●

- Combos
- 1 - →→, △, ■, △, △, X, ●, ●, ■, △, ■



**LING XIAOYU**

- Provocação - ■+X+● ou ▲+X+●

**Combos**

- 1 - ↑+○, ■, ▲, ■+▲, ■, X, ●, ●, ●, ■
- 2 - ↑+○, ■, ▲, ●, ●, ▲, ■+▲, ■, ●, ▲



**PAUL PHOENIX**

**Agarrões**

- Shoulder Throw - ■+X
- Shoulder Popper - ▲+●



**Stomach Throw - Segure ←, ▲+X**

- Striking Shiho-Nage - ↘+■+▲
- Shoulder Ram - →→+■+▲

**Golpe sem Defesa**



**Super Death Fist - ←, ■+▲**

**Combos**

- 1 - ■, ▲, X, ▲, ■, ▲, ■, ●, ▲, ■
- 2 - ■, ▲, X, ■, ●, ▲, ■, ●, ▲, ■
- 3 - ■, ▲, X, ■, ▲



**NINA WILLIAMS**

**Agarrões**

- Throw - ■+X



**Embracing Elbow Strike - ↘, ↘+■**

**Overhead Neck Throw - ↗+■+▲**

- Lifting Toss - ▲+●
- ▲▲, ■, ■+▲
- ▲▲, ■, X

**Chin Bash - ↓ ↘→, ■+▲**

- ▲X, ●, X, ■+▲
- ▲■, X, ▲, ■
- ▲X, ■, ●, ■+▲, ■+▲
- ▲▲, ■, X, ●, ■+▲
- ▲▲, X, ●, ▲, ▲
- ▲■, ▲, ●, X, ■+▲+X
- ▲■, X+●, ■, ▲, ■+▲



**Crab Claw - ↓ ↘→, X+●**

- ▲X+●, X, ●, ■+▲
- ▲X+●, ●, ▲, ■+▲
- ▲X, ■, ●, ▲+●
- ▲■, X, ▲+●, X+●, ■+▲
- Shin Smash - ↙←+■+●
- ▲■, X, ▲, ■

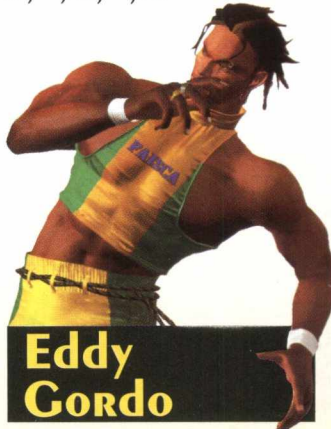
- ▲X, ■, ●, ■+▲, ■+▲
- ▲▲, ■, X, ●, ■+▲
- ▲■, X+●, ■, ▲, ■+▲
- ▲▲, ■, ■+▲, ■+▲+X
- ▲■, ▲, ●, X, ■+▲+X
- Reversal - ←+■+X ou ←+▲+●
- Low Kick Counter - d+■+X ou d+▲+●

**Golpe sem Defesa**

- Hunting Swan - ↙+■+▲

**Combos**

- 1 - ■, ↘+■, ■, ▲, ■, ▲, X, X, ▲, ■, ▲, ●
- 2 - ■, ↘+■, ■, ▲, ■, ▲, X, X, ▲, ■, ●, X
- 3 - ■, ↘+■, ■, ▲, ■, ▲, ●, X, ●, X, ●, X



**Eddy Gordo**

**Agarrões**

- Scooting Leg Slam - ■+X
- Handstand Leg Toss - ▲+●
- Spinning Ground Slam - ←↙↓↘→, ■+▲

**Golpe sem defesa**

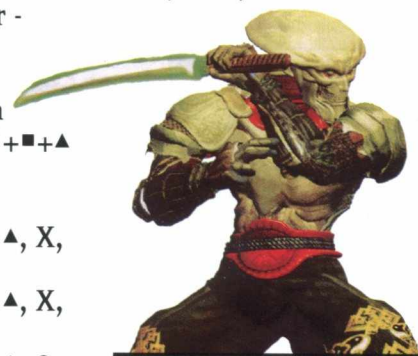


**Ground Screw Kick - ↙, X+●**

**Combos**

- 1 - ●~X, ●, ▲, ●, X, X

- 2 - ●~X, ●, ▲, ●, X, ●, ●, ●
- 2 - ●~X, ●, ▲, ●, X, ●, ■+▲, ■+▲
- 4 - ●~X, ●, ▲, ●, ●, X+●, X+●, ●, X+●
- 5 - ●~X, ●, ▲, ●, ▲, ●, ●, X+●, X+●, X+●



**YOSHIMITSU**

**Agarrões**



**Flying 69 - ■+X**

- Leg Trip, Face Smash - ▲+●
- Missile Press - ↓↙←+■+▲
- Combo Break - ←+■+● ou ↓+■+X ou ↓+▲+●

**Golpes sem Defesa**

- Bad Breath - Segure ←+■+▲, ■
- Front Kick - →, →+X, ■



**Suicide - ↓+■+●**

- ▲Segure ←+■, ■, ■, ■
- Dashing Suicide - →, →+■+●
- ▲→, →
- Sword Slice - ↙+■

Sword Slice Hop -  
 ↙+■~↘  
 Sweep Slice - ↓, ↙+■  
 Sword Stab - ←, ←+■  
 Sword Spin - ←,  
 ←+■~■  
 Pogo Slide - ↑+■+▲,  
 →→



**Pogo Hop Up** -  
 ↑+■+▲, ↑  
**Pogo Kangaroo Kick** -  
 ↑+■+▲, ○~▲  
**Copter Blade** -  
 ↗+■+▲, ←

**Combos**  
 1 - ■, ▲, ■, ○, ○, ○, ■, ■,  
 ■, ■  
 2 - ■, ▲, ■, ○, ▲, ▲, ○,  
 ■, ■  
 3 - ○, ○, ▲, ▲, ○, ○, ■, ■,  
 ■, ■  
 4 - ↗, X+○, ←, ■, ↗,  
 X+○  
 5 - ↗+X+○, ←+■, ○,  
 ↙+■  
 6 - ○, ○, ▲, ▲, ■

**Low Combo Break** -  
 ↙+■+X ou ↙+○+▲

**Golpe sem Defesa**

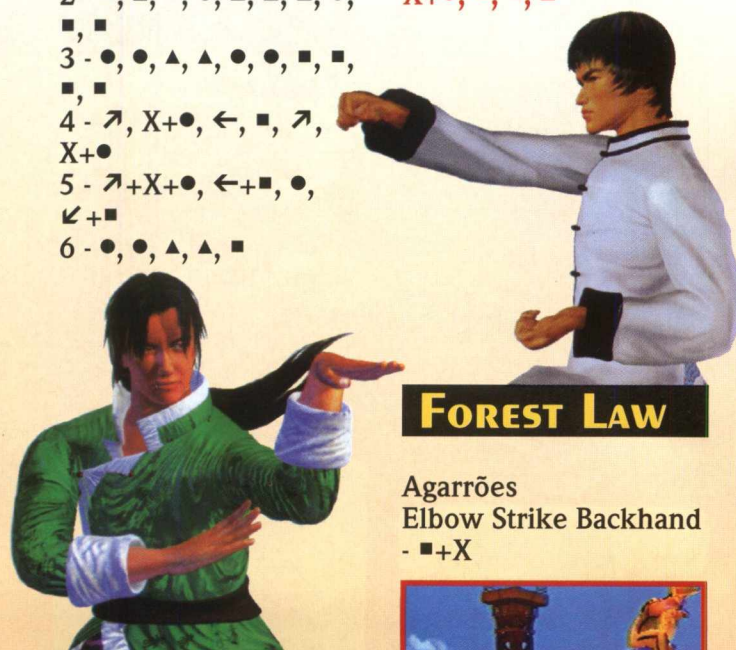


**One Leg Stance** - ←,  
 ■+○, ●

**Combos**  
 1 - ■, ▲, ■, X+○, ▲, ■, ●,  
 ■, ●, ●  
 2 - ■, ▲, ■, X+○, X+○,  
 X+○, ■, ■, ▲



**Jumping Leg Stretcher** -  
 ▲+○



## FOREST LAW

**Agarrões**  
**Elbow Strike Backhand** -  
 ■+X



**Flying Sky Kick** - ■+X

**Neck Wringer** - ▲+○  
**Trip and Elbow** -  
 ↗+■+▲  
**Thai Trip** - →→+■+▲



**Death from Above** - →→+  
 ▲+X

**Chastisement Punch** -  
 ↘, ■+▲

**Bulldog** - Depois do  
 Chastisement Punch,  
 ■, ▲, ■+▲

**Dragon Knee** -  
 →→+X+○



**Punch Counter** -  
 ←+■+▲, ■ ou ▲  
**High/Mid Combo  
 Break** - ←+■+X ou  
 ←+▲+○

**Golpe sem Defesa**



**Dragon Fang** - ↙+■+▲  
**Cancel** - ↑↑

**Combos**  
 1 - ↘, ■, ▲, ▲, ■, X, X,  
 X, ○, X, ●  
 2 - ↘, ■, ▲, ▲, ■, X, X,  
 ↓, X, ↓, X, [X\_○], ○, ●  
 3 - ↘+■, X, ▲, ▲, X, X,  
 X, ○, X, ●  
 4 - ↘+■, X, ▲, ▲, X,  
 ↓+X, ↓+X, [X\_○], ○, ●



## KING

**Agarrões**  
**Swinging DDT** - ■+X  
**Suplex** - ▲+○  
**DDT** - ↓↙↓↙+■+▲



**Tombstone Piledriver** -  
 ↙→+■+▲

**Coconut Crush** -  
 ↘+▲+X

**Giant Swing** -  
 →←↙↓↘→+■

**Figure ○ Leglock** -  
 ↙+■+▲

**Jaguar Driver** -  
 ↓↘→+■

**Flying Press** -  
 ↓↘→+■~■+▲



**Franksteiner** -  
 ↘+X+○

**Split Powerbomb** -  
 ↓↙←+■+▲

**Kick Reversal** - ←+■+X  
**Kick Reversal** - ←+▲+○

Low Powerbomb - Com o oponente agachado - ↓+■+X  
 Low Powerbomb - Com o oponente agachado - ↓+▲+●  
 Reverse Full Nelson - Com o oponente agachado - ↘↘+▲+●

Agarrões com o Oponente Caído  
 Mini Swing - Com o rosto para cima agarre o oponente pelos pés - ↙+■+X  
 Crotch Headbutt - Com o rosto para cima agarre o oponente pelos pés - ↙+▲+●



**Figure Four** - Com o rosto para cima agarre o oponente pelos pés - ↙+▲+●

Camel Clutch - Com o rosto para cima agarre o oponente pelos pés - ↙+■+X

Camel Clutch - Com o rosto para cima agarre o oponente pelos pés - ↙+▲+●



**Crucifixion** - Com o rosto para cima agarre o oponente pelos braços - ↙+■+X ou ↙+▲+●

Chicken Wing - Rosto para baixo e pegue

pelos braços - ↙+■+X ou ↙+▲+●

Agarrões Sequenciais Principal



**Ultimate Tackle** - →↓↘+■+▲

Mounted Punches - ^■, ▲, ■, ▲, ■

Ultimate Bonesplitter - ^X+●, ↓, ■+▲, ■+▲

Arm Break - ^■+▲

Double Arm Break - ^■+▲

Leg Break - ^ X+●

Mounted Punches - > Arm Break - ^ ■, ▲, ■, ■+▲

Mounted Punches - > Leg Break - ^ ■, ▲, ■, X+●

Principal



**Irish Whip** - ←+■+▲

Spinning Ground Smash - ^X+●

Quick Slam - ^▲+●

Spin & Let Go - ^■+X

Turn Around & Let Go - ^■+▲



**Jaguar Driver** - ↓↘→+■

Boston Crab - ^■+▲, X, ●, ■+▲

Principal Standing Achilles Hold - →, ↘+▲+X

Scorpion Death Lock - ^■+▲, X, ■, ■+X

STF - ^■, ▲, X, ■+▲

Indian Death Lock - ^■+▲, ■, X, ■+▲, ●

Romero's Special - ^■, X, ●, ■+▲, X+●

Principal



**Single Arm Hyperextension** - →↓↘+■+●

Double Arm Hyperextension - ^ ■+▲, ■+▲

Russian Leg Sweep - ^■+▲, ●, ▲+●

Arm Crucifixion - ^●, X, ●, X+●, ■+▲

Chicken Wing Face Lock - ^ ▲, ■, ■+▲+X

Dragon Sleeper - ^▲, ■, X, ■+▲+●, ■+▲+●

Rolling Death Cradle - ^■+X, X+●, ▲+●, ■+▲, ■+▲+X

Golpes sem Defesa



**Moonsault Press** - →+■+●

Jaguar Lariat - →+■+▲

Combos

1 - ■, ▲, ■, ■, ▲, ●, ●, ●, ■, ■, X

2 - ■, ▲, ■, ■, X, X, ●, ●, ■, ■, X

3 - ■, ▲, ■, ■, X, X, ●, X, ▲, ■+▲



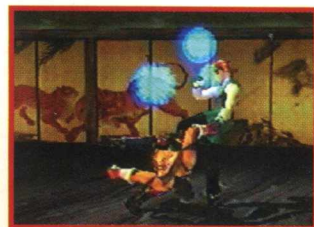
**HWOARANG**

Agarrões Windmill Neck Kick - ■+X

Reverse Neck Kick - ▲+●

Jawbreaker - →→+▲

Boot to the Head - ↓↙←+X



**Trip Takedown** - ↓↙↘+■+X

Low Combo - ↓, ■+X, ▲+●

Combo Break - ↓ + ■+X ou ↓+▲+●

Agarrões sem Defesa



**Heel Explosion** - ↙, X+●

Power Blast - →+X, ■+●

## Combos

Left Flamingo Stance:

▲, ▲, X, ●, X, ●, ●, ●, ●, X

Right Flamingo Stance:

■, ▲, X, ●, X, ●, ●, ●, ●, X

## PERSONAGENS SECRETOS

Você habilita toda vez que termina o game. Apenas três aparecem de um jeito diferente. São eles:

**Dr. Boskonovich** - Você ganha terminando o Force Mode quatro vezes.

**Gon** - Termine o game com o Dr. Boskonovich ou vença o dinossauro no Ball Mode.

**Tiger Jackson** - Termine o jogo com todos os lutadores, inclusive os secretos.

## ANNA WILLIAMS

Golpes sem Defesa

Evil Mist - ↓ ↘ →, ↙ +

▲ + X

Hunting Swan - ↙ + ■ + ▲

Agarrões

Arm Turn - ■ + X



Lifting Toss - ▲ + ●

Neck Throw - ↗ + ■ + ▲

Embracing Elbow - ↓, ↘ + ■

Falling Elbow - ▲ + ●,

■, ▲, ■

^Arm Lock - ▲, ■, X

Palm Grab - ↓ ↘ → + ■ + ▲

^Arm Bar - X, ●, X, ■ + ▲

^S.R.A.L. - ■, X, ▲, ■

^Rear G-Tech - X, ■, ●,

■ + ▲, ■ + ▲

^Falling R.A.L. - ▲, ■,

X, ●, ■ + ▲

^Double Attack - ▲, X,

●, ▲, ▲

^Neck Crusher - ■, X +

●, ■, ▲, ■ + ▲

^G-Tech Stretch - ■, ▲,

●, X, ■ + ▲ + X

^Octopus Grab - ▲, ■, ■

+ ▲, ■ + ▲ + X

^Neck Crusher - ■, X +

●, ■, ▲, ■ + ▲

^G-Tech Stretch - ■, ▲,

●, X, ■ + ▲ + X

Crab Claw - ↓ ↘ → + X + ●

^Arm Bar - X + ●, X, ●,

■ + ▲

^Heel Hold - X + ●, ●,

▲, ■ + ▲

^Leg Cross Hold - X, ■,

●, ▲ + ●

^Tendon Lock - ■, X, ▲

+ ●, X + ●, ■ + ▲



Leaping Heel Hold - →,

→, → + X

^Tendon Lock - ■, X, ▲

+ ●, X + ●, ■ + ▲

Betrayer - ↓ ↙ ← + ■ + ●

^S.R.A.L. - ■, X, ▲, ■

^Rear G-Tech - X, ■, ●,

■ + ▲, ■ + ▲

^Falling R.A.L. - ▲, ■,

X, ●, ■ + ▲

^Octopus Grab - ▲, ■, ■

+ ▲, ■ + ▲ + X

^Neck Crusher - ■, X +

●, ■, ▲, ■ + ▲

^G-Tech Stretch - ■, ▲,

●, X, ■ + ▲ + X

Combos

1 - ■, ▲, ■, ▲, X, X, ▲, ■,

▲, ●

2 - ■, ▲, ■, ▲, X, X, ▲, ■,

●, X

3 - ↘ + ■, ▲, ■, ▲, X, X,

▲, ■, ▲, ●



4 - ↘ + ■, ▲, ■, ▲, ●, X,

●, ▲, ●, X

## TIGER JACKSON

Golpe sem Defesa

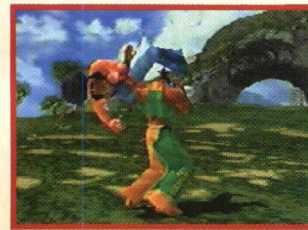


Fruit Picker - ↙ + X + ●

Agarrões

Rio Deal - ■ + X

Rio Special - ▲ + ●



Rodeo Spin - ← ↙ ↓ ↘ →

+ ■ + ▲

Combos

1 - ●~X, ●, ▲, ●, X, X

▲ - ●~X, ●, ▲, ●, X, ●, ●, ●

X - ●~X, ●, ▲, ●, X, ●, ■

+ ▲, ■ + ▲

● - ●~X, ●, ▲, ●, ●, X +

●, X + ●, ●, X + ●

5 - ●~X, ●, ▲, ●, ▲, ●, ●,

X + ●, X + ●, X + ●

## KUMA/PANDA

Golpes sem Defesa

Deadly Claw - ← + ■ + ▲

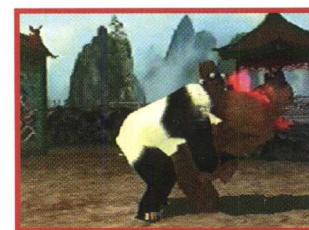
Fatal Wind - ←, ← + ▲

+ X + ●

Rolling Bear - 360

circle

Agarrões



Bear Bite - ■ + X



Bear Hug - ▲ + ●

Stonehead - →, → + ■ + ●

Circus Roll -

→ ↘ ↓ ↙ ←, → + ■ + ▲

## JULIA CHANG

Agarrões



Provocação - ▲ + X + ●

Death Valley Bomb -

■ + X

Fisherman Suplex -

▲ + ●



Front Suplex - ↓ ↘,

■ + X



Cyclone Suplex - ↙↘, ■+▲  
 Armlock Suplex - ↘+■+▲  
 Triple Threat - ↓↙↘←→+▲  
 Low Combo Break - ↓+■+X ou ↙+▲+●

Golpe sem Defesa



Heaven Cannon - →, ■+●

Combos

- 1 - ▲, ■, ■, ▲, X, X, X, ●, ●, ■
- 2 - ▲, ■, ■, ▲, X, X, ▲, X, ▲, ■
- 3 - ▲, ■, ■, ▲, X, X, ▲, ■, ●, X

## GUN JACK

Golpes sem Defesa



Dark Greeting - → + ●~■

Giant Foot Stomp - X + ●, X + ●, X + ●  
 Windup Punch - ←↙↘↘→(x5), ■

Agarrões

Body Slam - ■ + X  
 Lift Slam - ▲ + ●  
 Pyramid Driver - ↓↘→ + ■  
 Ground Zero - ↗ + ■ + ▲  
 Lift Up-Megaton Hit - ↗ + ■ + ▲, ↓, ↘ + ▲  
 Backbreaker - ↓↙↘← + ▲

Volcano - ↘ + ▲ + ●  
 Volcano Blaster - ↘, ↘ + ▲ + ●



Body Smash - ↙ + ▲ + X  
 Choke Slam - →, → + ▲ + X  
 Pile Driver - ↙, → + ■ + ▲  
 Spinal Crush - ■ + X

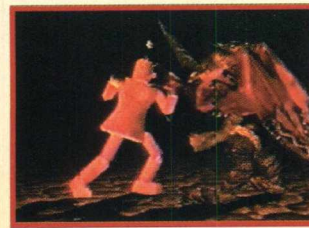


Throw Away - ▲ + ●  
 Body Press - ↘ + ■ + X  
 ^Hammer - ■ + ▲

Combos

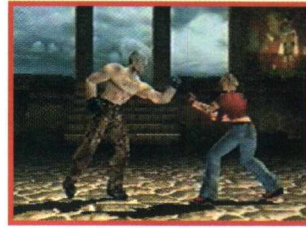
- 1 - ↓ + ▲, ■, ■, ■, ▲, ■, ▲, ■, ■ + ▲, ■ + ▲
- 2 - ↓ + ▲, ■, ■, ▲, ■, ▲, ■, ▲, ■, ↓ + ■ + ▲, ■ + ▲
- 3 - ↗ + ■, ■, ●, X, ●, ■, ▲, ■, ■ + ▲, ■ + ▲
- 4 - ↑/→ + ■, ■, ●, X, ●, ■, ▲, ■, ↓ + ■ + ▲, ■ + ▲

## Mokujin



Não tem golpes próprios. No início de cada round ele pega as características de um personagem qualquer. Você tem de observar sua movimentação antes da luta para saber qual lutador ele assumiu.

## BRYAN FURY



Provocação - ■ + X + ●

Golpes sem Defesa  
 Gravity Blow - → + ■ + ●



Meteor Smash - ← + ■ + ●

Agarrões  
 Swing DDT - ■ + X  
 Gravity Suplex - ▲ + ●



Chains Of Misery - ↓, ↘, ↓, ↘ + ■ + ▲

Combos

- 1 - ■, ●, ▲, ■, ▲
- 2 - ■, ●, ▲, ■, ●
- 3 - ■, ●, ▲, ■, ■, ▲
- 4 - ■, ●, ▲, ■, ■, ●



5 - ← + X, ●, ■, ▲, ■, ●, ▲, ■, ●, ▲

6 - ← + X, ●, ■, ▲, ■, ●, ▲, ●  
 7 - ← + X, ●, ■, ▲, ■, ●, X, X

## Heihachi Mishima

Golpe sem Defesa



Lightning Hammer - ↓ + ■ + ●

Agarrões



Neck Breaker - ■ + X  
 Powerbomb - ▲ + ●



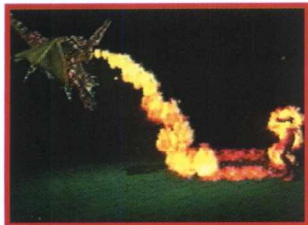
Stonehead - →, → + ■ + ▲  
 Headbutt Carnival - →, → + ■ + ● (Só funciona em Jin, Paul, Lei, Kuma e Heihachi)

Combos

- 1 - ↘ + X, ▲, ▲, ●, ●, ■, ▲, ■, ▲, ■
- 2 - ↘ + X, ▲, ▲, ●, ●, ■, ●, ■, ▲, ■
- 3 - ↘ + X, ▲, ▲, ●, ●, ■, ●, ■, ▲, ■
- 4 - →, → + ▲, ■, ▲, ▲, X, ●, ●, ■, ▲, ■

## OGRE & OGRE 2

Golpes sem Defesa



Hell Flame - ■ + ▲  
Blazing Inferno - ↓ + ■ + ▲  
Owl's Hunt - Caído, X + ●



Guard Disruptor - →, → + ▲  
Burning Knuckle Bomb - ↗, ↓ + ■ + ▲  
Bloody Scissors - ↙ + ■ + ▲  
Sidewinder - ← + ▲ + X



Indigo Punch - ←, ← + ■ + ▲  
Kunai Advance - →, →, ▲  
Kunai Stab - ← + ▲  
Owl's Hunt - Com o rival caído, X + ●

Agarrões



Body Slam - ■ + X

Bear Hug - ▲ + ●  
Waning Moon - ↘, ↘ + ▲ + ●

## DR. BOSKONOVITCH

Golpes sem Defesa



Super Doctor - ← + X + ●, ↑  
Doctor Breath - No chão com o rosto para cima, ■ ou ▲  
Rogers Kicks - No chão com o rosto para cima, ●, X, ●, X, ●  
Trick Rogers Kicks - No chão com o rosto para cima, ●, ●, X, ●, X, ●



Bio Reactor - ← + ■ + ▲

Agarrões



Irish Whip - ■ + ●, ■ + ▲  
^Elbow Drop - ▲, ▲, ■ + ▲  
^Kingstep - ■ + ●  
^Running Bulldog - ▲, ■, X, ●  
^Cartwheel - ■ + ▲  
^Taunting Doctor - X + ●

^Shoulder Ram - ■ + ▲  
^ Flying Cross Chop - X + ●  
Rolling Powerbomb - ■ + ▲, X + ●  
Dr. Frankensteiner - →, → + ●  
Stone Head - No chão com o rosto para cima, →, →, ←, ← + ■ + ▲

## GON

Golpes sem Defesa  
Forward Fire - ■ + ▲



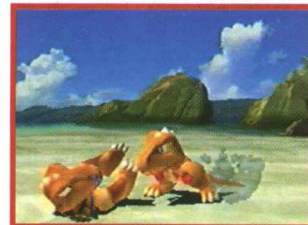
Electric Guard - ■ + ▲ ~ ■, ▲, ■  
Super Somersault - ■ + ●



Dino Fart - ← + ●  
Small Headbutt - →, →, →, →, →

Agarrões

Bite Toss - ■ + X ou ▲ + ●



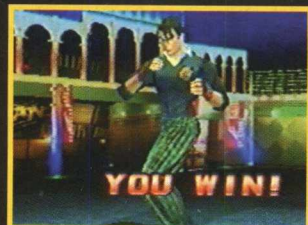
Mult Slam - Agarrando pelo lado, ■ + X ou ▲ + ●  
Tackle Backstomp - Agarrando por trás, ■ + X ou ▲ + ●

## SUPER DICA

**Roupas especiais** - Complete o número indicado de lutas com os jogadores abaixo e ganhe uma roupa diferente. Confira:



Xiaoyu - 50 lutas



Jin Kasama - 50 lutas



Anna - 25 lutas



Gunjack - 10 lutas

Após atingir o número de lutas necessárias com o lutador desejado, selecione-o com Start ou ▲.

# SÓ DICAS

## ESPECIAL MEGA & SNES

*Galera, desenterramos dos Baús Só Dicas estes truques espertos para jogos que foram relançados em 1997. São 67 dicas que valem a pena conferir!*

### MEGA DRIVE

## Shining Force 2

**Debug** - Dica animalésca para os viciados neste RPG. Quando o logo da Sega aparecer, aperte rapidamente: ↑↓ ↑↓ ←→ ←→ ↑↓ ↓← ↑ B. Um som confirmará se você se deu bem. Daí, na tela de New Game, aperte Start em qualquer das opções para acessar o Debug. Dá para acessar velocidade Turbo, controle do inimigo e outros truques da hora.

**Modo Expert** - Depois de acessar o Debug, vá até o final do jogo. Dê Reset e inicie um novo game: você verá novos níveis de dificuldade maiores nas opções.

**Teste de Som** - Faça o truque do Debug e vá até o final. Dê Reset e comece um novo jogo. Coloque o cursor no nome do game que você salvou e aperte rapidamente Start + ↑ + C.

**Batalha extra com os chefes** - Ao terminar o game, espere a frase The End ficar na tela uns cinco minutos. Quando aparecer a expressão "and more...", aperte A, B ou C para acessar as batalhas.

### MEGA DRIVE

## Animaniacs

**Passwords** - Escolha a fase que quiser, com o nível de dificuldade que você preferir. Cada letra é um personagem: Y = Yakko, W = Wakko e D = Dot. Deixe os zeros (0) vazios.

**Scene 1** - Completa no nível Easy.

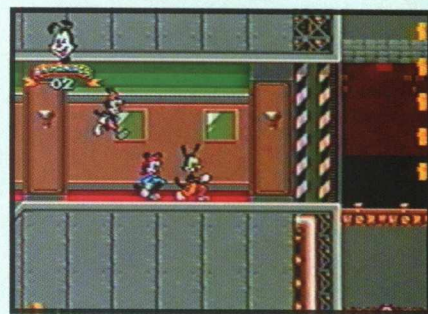
YW0  
000  
D00

**Scene 1** - Completa na dificuldade normal.

DDD  
000  
YW0

**Scenes 1 e 4** - Completas na dificuldade normal.

000  
Y00  
Y00



**Scenes 1, 2, 3, 4** - Completas na dificuldade normal.

WY0  
Y00  
0Y0

**Scenes 1, 2, 4** - Completas na dificuldade Hard.

WWD  
Y00  
0W0

### MEGA DRIVE

## JUNGLE BOOK (Mogli)

**Direto para Shere Kham** - Olha só que boiada: pause o jogo, em qualquer fase, e faça a seqüência: A, C, A, C, A, C, A, C, B, B, B, B. Antes de enfrentar o tigrão, é bom pegar algumas armas, senão...

# SÓ DICAS

## SUPER NES

### X-Men: Mutant Apocalypse

**Passwords** - Vá para as missões mais legais do jogo, usando nossas senhas. Cada letra é um personagem:

G - Gambit  
X - Xavier  
W - Wolverine  
B - Beast  
C - Cíclope  
M - Magneto  
P - Psylocke  
A - Apocalypse



#### Missão e Password

Missão 02 - XGPW AMMM

Missão 03 - PBGC CGMP

Missão 04 - GWPW CMMA

Missão 05 - XMBG PBPM

Missão 06 - GXWW WBCB

Missão 07 - BPPC MGMP

Missão 08 - XMGG MMMM

Missão 09 - GXWW WBCB

Missão 10 - GXGW WMXA

Missão 11 - BPCC MCPW

## MEGA & SNES

### Pitfall - The Mayan Adventure

#### MEGA DRIVE

**Seleção de fases** - Na tela de apresentação aperte: B, →, A, ↓, → ↑, B, ←, A, →, A, ↑. Na mesma tela, basta usar o Direcional para escolher estágios.

## SUPER NES

**Continues infinitos** - Desencane com os buracos, jacarés e outros obstáculos do jogo. Fazendo este truque, você terá Continues infinitos. Depois de perder todas as vidas, quando aparecer a tela do Continue, fique apertando Start rapidamente, várias vezes, até que o número de créditos volte a nove. Depois disso, ele nunca mais vai diminuir.

**Jogo do Atari** - Na tela de apresentação, enquanto o bumerangue estiver voando em volta da palavra Start, aperte: Select A, A, A, A, A, A, Select.

## SUPER NES

### Street Racer

**Mais pistas** - Na tela de Options, escolha Custom Cup Setup. Quando estiver lá, faça a sequência L, R, L, R, X, Y. Bingo! Agora você tem 24 pistas em vez de 20.

**Altere os pilotos** - Na tela de seleção de personagens, escolha qualquer um e aperte: X, Y, X, Y, X, Y. Agora, aperte e segure o botão X. Sem soltá-lo, aperte → para aumentar as características do seu piloto, ou ← para diminuí-las. Use ↑ e ↓ para escolher a característica que quer alterar.

## MEGA DRIVE

### The Lost World: Jurassic Park 2



**Modo de combate** - Digite a Password CIVILWAR para entrar em guerra com o segundo jogador. Não dê moleza e pegue todas as armas que aparecerem na tela.

**Seleção de fases** - Coloque a Password MAGICBOX. Então entre em Options e você verá na parte de baixo do vídeo o

nome da primeira fase. Coloque o cursor sobre o nome e mova ← ou → para selecionar a fase desejada. Volte para a tela principal e dê início ao jogo.

**Caçador com roupa vermelha** - Entre com o nome REDHUNTR e mude a cor do uniforme.

**Passwords** - Vá para a fase que quiser:

Fase 2 - AMO4VL2A Fase 10 - 4OMIOBD6

Fase 3 - 4A4SOMCK Fase 11 - EM8P1558

Fase 4 - CAKK4CQK Fase 12 - UEGH1PPG

Fase 5 - A8MJ14KM Fase 13 - GGUSLMFE

Fase 6 - 9MO5RK58 Fase 14 - 7Q42D9R4

Fase 7 - FOU DISCU Fase 15 - V4OLRCPO

Fase 8 - NS22IAH2 Fase 16 - RA4T9FOK

Fase 9 - NKAQ26TA Fase 17 - LKAQIE7A

# SÓ DICAS

**SUPER NES**

## Donkey Kong Country 2

**75 Kremcoins** - Pegue 75 moedas Krem logo no primeiro nível! Para isso, entre na fase Pirate Panic! e vá até a cabine do capitão K. Rool. Não toque em nada. Deixe a cabine e pule as primeiras duas bananas que cruzar pelo caminho. Continue seguindo pela direita e pegue o cacho de bananas que está em cima dos barris grandes. Volte à cabine do capitão e pegue um balão de vida (1-Up). Saia novamente da cabine e repita todo o procedimento. Ao retornar à cabine, você verá uma moeda flutuando no ar. Agarre-a e ela lhe dará 75 moedas Krem.

**Sound Test** - Macete para ouvir as músicas do cartucho. Entre em um jogo vazio, escolha a opção 2 Player Conquest e aperte ↓ seis vezes. Bingo!

**Cheat Mode** - Depois de entrar no Sound Test, aperte ↓ cinco vezes, bem depressa. A tela Cheat Mode aparecerá e você poderá usar dois códigos nela:

1) **50 Vidas** - Selecione Cheat Mode e entre com Y, A, Select, A, ↓ ← A e ↓. Você já vai começar o game com 50 vidas. Uma beleza!

2) **Jogo difícil** - Selecione Cheat Mode e entre com B, A, → → A ← A e X. Você começará um jogo mais difícil.

**Todos os swanky's bônus** - Bico! Use esta tabela para se dar bem em todos os bônus. Você não precisará nem ler a pergunta. Basta escolher a resposta correspondente.

### PRIMEIRO MUNDO

1º Jogo - A, A, C  
2º Jogo - B, B, C  
3º Jogo - B, A, C

### SEGUNDO MUNDO

1º Jogo - B, A, A  
2º Jogo - C, B, A  
3º Jogo - B, C, C

### TERCEIRO MUNDO

1º Jogo - A, B, C  
2º Jogo - B, C, B  
3º Jogo - B, A, C

### QUARTO MUNDO

1º Jogo - C, A, C  
2º Jogo - B, B, A  
3º Jogo - C, B, C

### QUINTO MUNDO

1º Jogo - A, B, C  
2º Jogo - C, B, B  
3º Jogo - C, A, A

### SEXTO MUNDO

1º Jogo - B, C, B  
2º Jogo - A, C, B  
3º Jogo - B, A, B



**SUPER NES**

## Donkey Kong Country 3

**Cheats** - Na tela de seleção de games faça: L, R, R, L, R, R, L, R, L. Dixie vai rir para confirmar o truque. Agora com o Direcional você seleciona os códigos abaixo:

**Lives** - Começa com cinquenta vidas.

**Music** - Acessa o Sound Test.

**Color** - Muda a cor dos personagens.

**Hardr** - Ativa o modo Extra difícil.

**Tufst** - Acaba com os barris de estrela.

**Asave** - Save automático depois de cada fase.

**Water** - Ganha 85 moedas de bônus na primeira cachoeira.

**Merry** - Muda os ícones dos itens.

# SÓ DICAS

**SUPER NES**

## International SuperStar Soccer DeLuxe

**As melhores dicas** - Uma coletânea com as mumunhas deste clássico. Dá para sumir com a flecha nas bolas paradas, escalar um goleiro malucão e detonar o famoso juiz-cachorro.

**Jogue com as seleções All Star** - Uma Password esperta para você jogar com as seleções All Star. Entre com !GXb?Ln =. Você vai precisar jogar e vencer do All Star. Depois, inicie o jogo no modo "Open Game" e você encontrará novas seleções e times All Star.

**Goleiro doido** - Com este truque você deixa doido um dos dois goleiros: o cara fica superveloz, sai descabelado pelo campo e precisa ser controlado pelos dois jo-

gadores. Faça o seguinte: selecione Open Game no modo 1P/2P Vs. Computer. Entre no Key Configuration e coloque os dois goleiros em Manual. Comece a jogar e recue a bola para o goleiro. Nesse momento, o jogador que não estiver controlando o goleiro deve apertar L e R simultaneamente. É isso aí e controle o cara, se puder.

**Juiz cachorro** - Animalize o seu futebol. Na tela de apresentação, pegue o segundo controle e faça a seqüência: ↑ ↑ ↓ ↓ ← → ← →, B, A. E não é que, ao começar o jogo, o juiz e os bandeirinhas viraram cachorros? Funciona no cartucho brasileiro, no norte-americano e no japonês. Na versão para Mega Drive,

basta trocar os botões B e A.

**Suma com a flecha** - Jogue por intuição. Aperte L e R simultaneamente e você fará sumir a flecha que indica a direção da bola em pênaltis e escanteios.

**Novas seleções** - Vencendo o Special Games contra o All Stars, vá para Open Game e você poderá jogar com seis novas seleções.

**Skills no máximo** - Para deixar o skills de seus jogadores no máximo, vá para o Skills Level e aumente tudo o quanto puder até acabar os 100 pontos iniciais. Depois, saia da tela e entre novamente. Vá até o jogador em que parou, aperte Y e você terá mais 100 pontos para detonar. Faça isso quantas vezes quiser.

**SUPER NES**

## Street Fighter Alpha 2



**Luta na Tailândia** - Lute no cenário que aparece na abertura do jogo mas não é selecionável. Entre em Versus Mode, coloque o cursor sobre M. Bison, segure Start por cinco segundos e aperte qualquer botão para selecioná-lo. Bingo!



**Chun-Li e Street Fighter 2** - Na tela de seleção de personagens, coloque o cursor sobre Chun-Li, segure Start por cinco segundos e então aperte A+B+X para selecioná-la. Nossa musa estará com as roupas e golpes da versão Street Fighter 2.



**Pose da vitória** - Logo depois de detonar seu oponente no primeiro ou no segundo round, segure imediatamente Select + Start + (B, A, X, ou Y, a escolher). Você dá uma esnobada no carinha derrotado, fazendo a pose de vitória.

# CANCELE TODOS OS SEUS COMPROMISSOS!

Chegou a história que você estava esperando!



© Marvel Ent. Group, Inc.



## A CAÇADA AO DENTES-DE-SABRE

**Creed está à solta nas ruas e só vai parar de matar... quando for morto!**

OS FABULOSOS  
**X-MEN**  
29



**Nas bancas no início de maio!**

# ARREBENTE EM 120 GAMES

Playstation • Nintendo 64 • Saturno • PC • Neo Geo & Arcade • Mega Drive • Super NES

- Age of Empires - PC  
Agent Armstrong - PST  
All Japan Pro Wrestling - SAT  
Animaniacs - Mega  
Armored Core - PST  
Ballblazer Champions - PST  
Ballblazer Magic - PST  
Battle A. Toshinden - PC  
Blade Runner - PC  
Blood Omen - PC  
Bomberman - SAT  
Cart World Series - PST  
Cheese - PST  
CivNet - PC  
Clay Fighter 63 1/3 - N64  
Colony Wars - PST  
Command & Conquer - Gold Edition - PST  
Cool Boarders (1) - PST  
Cool Boarders 2 - PST  
Courier Crisis - PST  
Crash Bandicoot 2 - PST  
Crime Wave - SAT  
Critical Depth - PST  
Croc - PST  
Crusader: No Remorse - PST  
Crusader: No Remorse - SAT  
Diddy Kong Racing - N64  
Die Hard Trilogy - PST  
Donkey Kong Country 2 - SNES  
Donkey Kong Country 3 - SNES  
Duke Nukem 3D - PC  
Duke Nukem 64 - N64  
Duke Nukem: Total Meltdown - PST  
Excalibur 2555 AD - PST  
Extreme-G - N64  
F1: Championship Edition - PST  
Fantastic Four - PST  
Fifa Soccer 64 - N64  
Fifa: Road to the World Cup '98 - N64  
Fighting Force - PST  
Frogger - PST  
G-Nome - PC  
G-Police - PST  
Gex - SAT  
Gradius Gaiden - PST  
Gundam 0079 - PST  
Hexen - SAT  
Hexen 2 - PC  
Imperium Galactica - PC  
International S.S.De Luxe - SNES  
International SuperStar Soccer 64 - N64  
Jedi Knight: Dark Forces 2 - PC  
Jungle Book (Mogli) - Mega  
K-1: Grand Prix - PST  
K1 - Revenge - PST  
Lost World - Jurassic Park 2 - SAT  
Mace: The Dark Age - N64  
Machine Hunter - PST  
Madden 64 - N64  
Magic Carpet - PST  
Magic Carpet - SAT  
Marvel Super Heroes - PST  
Mass Destruction - PST  
MDK - PC  
MK Mythologies: Sub-Zero - N64  
Mortal Kombat 4 - ARC  
Moto Racer - PST  
Nascar Racing '98 - PST  
NBA Jam Tournament Edition - SAT  
Need for Speed 2 - Special Edition - PC  
Nuclear Strike - PST  
OddWorld Abe's Oddysee - PST  
One - PST  
Pandemonium 2 - PST  
Panzer Bandit - PST  
Peak Performance - PST  
Pitfall - The Mayan Adventure - Mega  
Pitfall - The Mayan Adventure - SNES  
Pitfall 3D: Beyond the Jungle - PST  
Quake 2 - PC  
Real Bout Fatal Fury Special - SAT  
Resident Evil - SAT  
Resident Evil 2 - PST  
Resident Evil Director's Cut - PST  
Robotron 64 - N64  
Samurai Shodown 4 - SAT  
San Francisco Rush - N64  
Screamer 2 - PC  
Sega Touring Car - SAT  
Shining Force 2 - Mega  
Shipwreckers - PST  
Skeleton Warriors - PST  
Sonic Jam - SAT  
Sonic R - SAT  
Star Wars: Masters of Teräs Käsi - PST  
Street Fighter Alpha 2 - SNES  
Street Fighter Collection - PST  
Street Fighter Ex Plus Alpha - PST  
Street Racer - SNES  
Tekken 3 - PST  
Tenchu - PST  
The Incredible Hulk - Pantheon Saga - PST  
The King of Fighters '96 - SAT  
The King of Fighters '97 - ARC  
The King of Fighters '97 - Neo Geo  
The Lost World: Jurassic Park 2 - Mega  
Thunder Truck Rally - PST  
TigerShark - PST  
Time Commando - PC  
TNN Motor Sports Hardcore 4X4 - PST  
Tomb Raider 2 - PC  
Tomb Raider 2 - PST  
Top Gear Rally - N64  
V- Rally - PST  
Warcraft 2: The Dark Saga - PST  
Wayne Gretzky's 3D Hockey '98 - N64  
WCW Nitro - PST  
X-Men Vs Street Fighter - SAT  
X-Men Vs. Street Fighter - ARC  
X-Men: Mutant Apocalypse - SNES  
X2 - PST