

Edição Especial

ação games DICAS

Para você colecionar
Os melhores truques
já publicados para **Nintendo 64**

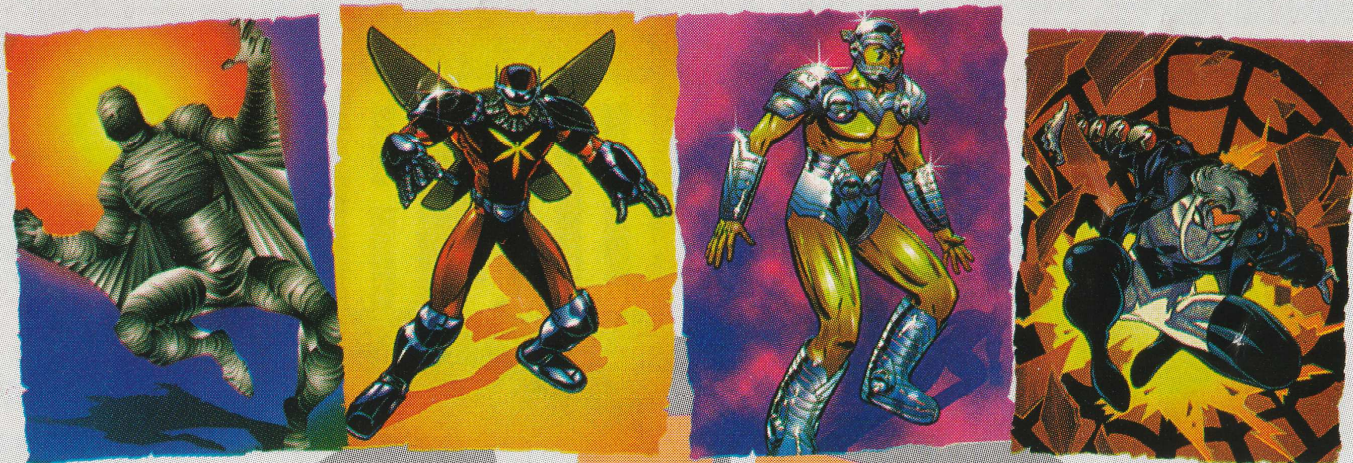


Parte integrante da edição 145 da Revista Ação Games. Não pode ser vendido separadamente.

Inédito!
Todos os segredos
de Duke Nukem Zero Hour



QUATRO IDENTIDADES.



UM SÓ HERÓI!

Acusado de um crime que não cometeu, o Homem-Aranha é forçado a criar quatro novas identidades para escapar de seus perseguidores e provar sua inocência.

CRISE DE IDENTIDADE

Saga especial em 4 partes nas revistas *Homem-Aranha* e *A Teia do Aranha* de novembro e dezembro.

Começa em **HOMEM-ARANHA 197**, nas bancas a partir de 12 de novembro.

GRÁTIS:

caixa-arquivo
para você guardar
a saga completa!

© 1999 Marvel Characters, Inc.



Guia de dicas

Onde será mesmo que você colocou aquela revista com a dica deste superjogo? Será que ficou na casa do seu amigo? Só falta estar perdida no meio da confusão da estante... Ou será que sua irmã misturou com as coisas dela? Como isso foi sumir logo agora, que você conseguiu o jogo e só precisava de algumas vidas extras para se sair bem?

Para evitar esses “desaparecimentos”, reunimos algumas dicas já publicadas de Nintendo 64 nesta revista especial. Os truques mais legais para os games quentes de Nintendo 64 estão todos aqui, para você guardar (de preferência junto com seus jogos favoritos).

E foi impossível evitar: o brutamontes Duke Nukem invadiu a edição para mostrar todos os segredos de seu mais novo game, Duke Nukem Zero Hour.

O jogo é animal, cheio de desafios, de piadas, de garotas e de aliens malucos. Com este guia você vai desvendar segredos que nem Duke sabia que existiam.

E a melhor parte: vai encontrar as irresistíveis garotas que não saem do pé do herói. Detone!



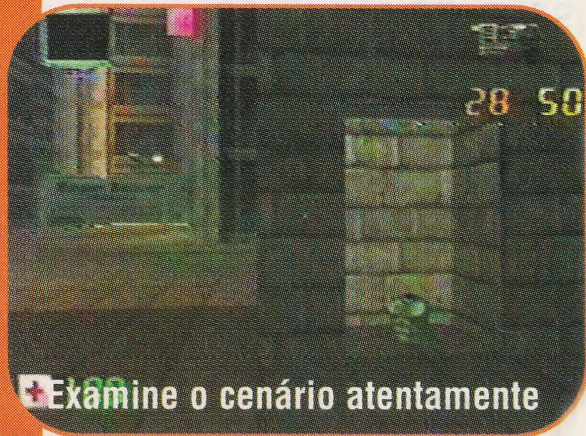
Galera da Ação Games

Duke Nuken:

Descubra todos os segredos, salve as garotas

Mean Streets

Humberto Martinez



Examine o cenário atentamente

Segredo 1 - Acione o interruptor para chamar o elevador e quando ele descer pule sobre ele. Detone a grade e desça pelos elevadores. Examine o pilar em frente a Fashionable Male para encontrar o segredo.

Segredo 2 - Destrua a grade atrás dos pilares, entre pelo duto de ventilação para achar o segredo e as Babes 1 e 2. Na lanchonete fale com os soldados e receba o item Transtek Code Card.

Segredo 3 - No início entre pela passagem que o tanque abriu. Vá ao beco, suba pela escada e pule



Zero Hour

(Babes) e detone nas fases secretas



sobre exaustor para encontrá-lo.

Segredo 4 - Volte, vá para a rua e entre no hotel. Saia pela parede destruída e desça no beco.

Vá pela esquerda e suba a escada. Siga pela passagem estreita e desça no local escondido para encontrar um segredo e a Babe 3.

Segredo 5 - Está na estação de trem, na passagem atrás do vagão da direita. Siga pela passagem atrás do outro vagão e destrua as caixas para encontrar o Time Machine Part.

Liberty or Dead

Segredo 1 - Destrua o canhão com o lança-granadas, arrebente a

grade no chão e desça pelo buraco. Destrua a grade no corredor para encontrá-lo no duto de ventilação. Pegue o Scuba Gear na sala ao lado. Na sala do final do corredor salve a Babe 1 ao lado das caixas.

Segredo 2 - Escape das descargas elétricas e ative o interruptor. No corredor ao lado, salve a Babe 2. Pegue a Central Key, destrua a grade, desça nadando pelo túnel, vire à esquerda e destrua outra grade para encontrar o segredo 2 e a Babe 3. Volte e abra a porta central do corredor.

Segredo 3 - Desça e nade pela passagem onde há uma escada. Destrua a hélice e suba pela escada. Na sala pegue a Pumping Station Key e a Babe 4. Volte, suba a escada para abrir o portão e acione outro interruptor. Entre pela porta embaixo d'água, vá à esquerda, suba a escada e destrua a grade para encontrar o segredo no duto de ventilação. Vá pela água e entre na sala cheia de aliens onde está a Babe 5 e a chave Service Elevator Pass. Volte e suba pelo elevador.

Mais segredos - Faça o elevador descer, chame-o de volta e pule sobre ele. Destrua a grade para encontrar o segredo 4. A Babe 6

está no banheiro feminino. Examine o painel para ativar o elevador. Na mesma sala destrua a grade e entre no duto de ventilação. Não destrua a grade no chão. Siga em frente e destrua a próxima grade para encontrar o segredo 5. Na sala anterior, entre no duto de ventilação e destrua a grade para achar o segredo 6, a Babe 7 e a Time Machine Part.

Segredo 7 - Suba a escadaria ao lado do elevador e encontre a Babe 8 na lanchonete. Destrua a grade atrás do balcão para achar o segredo 7. Volte e desça pelo elevador. Enfrente os inimigos em torno da máquina do tempo para completar a fase.

Nuclear Winter

Segredos 1 e 2 - Pule na rocha em frente da estátua da liberdade e entre no teleporte ao lado para chegar ao segredo 1. Atravesse o fogo ao lado do hotel para achar o segredo 2. No hotel fique passando em frente das portas mais escuras, até que os zumbis as arrebentem. Você conseguirá a Babe 1 em um dos quartos. Repita a ação no andar superior para achar a Babe 2.

Mais garotas - Ao lado do

caminhão encontre a Babe 3 e a Time Machine Part. No metrô, pegue o Power Cell Alpha ao lado da fogueira, suba pela escada ao lado do vagão e salve a Babe 4. No hotel detone os zumbis e salve a Babe 5.

Saia do hotel, pule sobre os carros no buraco, suba pelos barrancos e destrua as máquinas voadoras. Vire à direita para encontrar Babe 6 bem ao lado de uma fogueira.

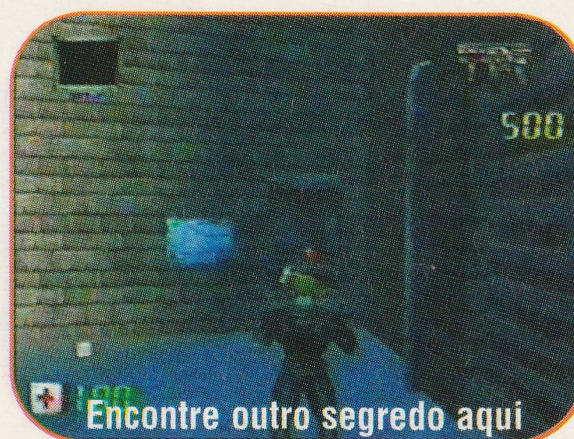
Segredo 3 - Na rua à direita, salve a Babe 7 em frente a loja perto do metrô. Destrua a parede rachada na entrada do metrô e encontre o segredo e a Babe 8. Pule sobre os vagões destruídos e na passagem ao lado do vagão, caia sobre o cano para conseguir a Power Cell Beta. No estacionamento, use o teleporte, detone a nave e pegue o Power Cell Delta. Vá ao local mostrado na animação e salve a Babe 9 ao lado da entrada do hotel. Siga pelos trilhos para encontrar a antena de transmissão e fique parado para completar a fase.

Fase secreta - Para habilitar uma fase secreta antes de acionar a antena, pule do trilho para cair no telhado. Pule na água para encontrar o final especial que o

levará a fase secreta chamada Wetworld.



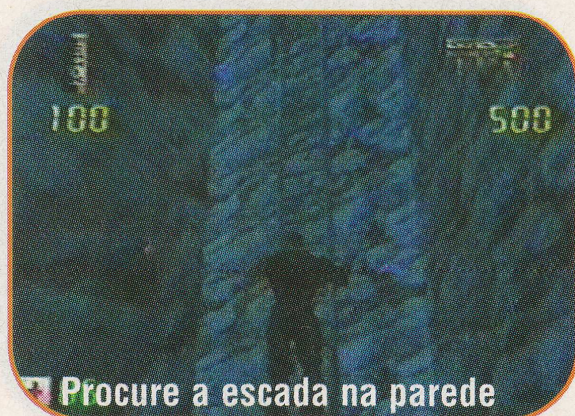
Fallout



Segredos 1 e 2 - Examine os cantos na garagem do taxi para encontrar o segredo. Entre pela passagem que o monstro explodiu e encontre a Babe 1. Pule na água e nade à direita para encontrar o segredo 2, submerso. Vá pelo caminho do lado oposto, acione o interruptor para retirar a água e abrir a porta. Passe pelo teleporte, destrua o gerador e fuja pela passagem no fim do corredor.

Segredos 3 e 4 - Volte pelo caminho aquático e entre pela caverna que estava bloqueada. No casarão suba até o parapeito para chegar à uma caverna. Pule para o telhado à frente e de volta para a escada. No chão você encontra a Babe 2 e a Time Machine Part. Suba e siga pelos telhados até a escada. Exploda a parede rachada para encontrar o segredo 3 e as Babes 3 e 4.

Under Siege



Segredo 1 e 2 - Siga pelo caminho da direita e olhe atentamente a parede da direita para achar uma escada camuflada. Suba para chegar ao segredo 1. Exploda a parede rachada onde havia um atirador de granadas e encontre o segredo 2 e a Babe 1. Desça, esconda-se atrás da pedra, detone o canhão e entre na base.

Segredo 3 - Corra e passe pelo buraco. Destrua o canhão que está atrás dos portões para acabar com a contagem regressiva e abrir o portão. Desça pelo elevador e pegue a Armory Key ao lado do canhão. Saia e suba pelo elevador à direita. Entre na sala e destrua a mesa para achar a passagem para o segredo.

Segredos 4 e 5 - Desça, destrua a bomba laser no corredor, entre pela porta ao lado e descubra a Time Machine Part e a Babe 2. Suba na caixa e entre pelo duto de ventilação para chegar ao segredo. Destrua a bomba laser da sala ao lado e passe agachado pelo buraco para encontrar o segredo 5 a Babe 3. De frente para a sala de gás, acione o interruptor após as trincheiras e destrua as bombas laser. Detone os zumbis e acione o interruptor. Pegue a Gas Mask, acione-a e atravesse a sala repleta de gás. Acione o interruptor e siga para a porta que apareceu. Acione outro interruptor e vá para o final da sala.

Boss Hog

Corra para não ser vítima dos mísseis e granadas, mantenha-se curado e use seu lança-granadas e mísseis.

Dry Town

Segredo 1 - Destrua o porcão na janela e siga para os fundos. Nade no poço para achar as Babes 1 e 2. Volte e entre pela porta ao lado. Acione a alavanca perto da máquina registradora e entre pela passagem para chegar ao segredo e a Babe 3.

Segredos 2 e 3 e muitas garotas - No Saloon, atire na cabeça de alce e abra o segredo 2 ao lado. Suba, acione o detonador no segundo andar, passe pelo caminho após a carroça e entre em outro Saloon. No segundo andar, pule para o palco e siga pelo corredor para encontrar as Babes 4, 5 e 6. No segundo andar, examine a parede ao lado do quadro do porcão xerife para encontrar o segredo 3. Pegue a Hotel Key, na mesma sala, entre no armário e examine a parede para chegar à Babe 7. Vasculhe todo o andar para encontrar a Babe 8.

Segredos 4 e 5 - Pegue o FUSE e acione o canhão para destruir a parede e encontrar o segredo. Acione a alavanca, volte ao segundo andar do salão, saia pela janela e siga pelo telhado para encontrar outro segredo.

Segredo 6 - Vá pela passagem atrás do rochedo e entre no cassino. Use a Saloon Key que

está na cabine para abrir a porta do Mine 69. Examine a máquina registradora e abra o segredo 6. Escale a parede e ache as Babes 10 e 11. Volte e salve a Babe 12 no segundo andar. Saia pela janela e entre na sala abaixo para encontrar a Time Machine Part e a Babe 13.

Examine o barril de TNT na ilha para abrir a porta do banco. Enfrente os bandidos até que eles destruam a parede da cadeia. Entre e salve a Babe 14. Siga para o banco, desça pelo elevador e salve a Babe 15 e 16. Arrombe o cofre e pegue o CD.

Jail Break

Segredo 1 - Fuja da cela e espanque os guardas. Vá para as próximas celas. Na primeira encontre a Babe 1 e na segunda passe agachado pelo buraco e chegue ao segredo. Na última cela, encontre a Babe 2, siga-a até o portão e ajude-a a acionar as alavancas.

Segredos 2 e 3 - Examine as celas e encontre as Babes 3 e 4. Siga a Babe 4 e abra outro portão. Passe agachado pelo buraco na parede à esquerda para encontrar o segredo. Siga agachado pelo corredor até a queda d'água. Pule no local em que há munição para

conseguir o segredo 3. Siga pela correnteza e salve as Babes 5 e 6. Siga pelo túnel aquático e saia pelo poço. Siga pela passagem Detention Block, entre no primeiro calabouço e salve a Babe 7. No segundo calabouço encontre a chave East Wing Key e no último encontre a Babe 8 e a Time Machine Part.

Segredo 4 - Abra a porta East Wing, detone os atiradores e pegue a South Wing Key. Entre pela porta South Wing, acione o interruptor e detone as bombas laser. Destrua o atirador e pegue a North Wing Key no topo da torre. Procure as portas North Wing e encontre o segredo 4. Volte e vasculhe as celas para encontrar as Babes 9 e 10. Em uma das celas, passe pelo rombo na parede para chegar à uma caverna. Salve a Babe 11 na caverna, à esquerda da saída desta fase.

Up Ship Creek

Segredo 1 - Siga pela esquerda e use o teleporte. Acione o interruptor, desative os canhões e use o teleporte ao lado do que você veio. No navio pegue o Level 1 Security Pass na escadaria do teatro. Siga pelos fundos do teatro e suba para encontrar a

Backstage Key na lateral do navio. Volte e use-a para subir a lona do palco e encontrar o segredo e a Babe 1. Desligue a porta de energia no corredor, entre e use o teleporte.

Vasculhe o depósito de caixas e encontre as Babes 2 e 3. Vença os andróides, passe pela porta que se abriu e pegue o cartão Level 2 Security Pass. Entre pelo teleporte da esquerda.

Segredo 2 - Abra a porta dentro do quarto para encontrá-lo e salve a Babe 4 sobre a cama. Desative a porta de energia, destrua o gerador e salve as Babes 5 e 6. Saia e vá pela esquerda para encontrar o Level 3 Security Pass. Volte, enfrente os andróides e entre pela passagem que explodiu para encontrar a Babe 7 e a Time Machine Part.



Desative a porta de energia e pegue o Level 4 Security Pass. Volte ao corredor onde estava a

Babe 8 e salve-a. Vá até a última porta de energia e use o teleporte.

Fort Roswell



Segredo 1 - Detone os inimigos de longe e corra para a entrada do forte. Entre pela passagem da esquerda e passe pelo fogo ao lado da casa. Detone o inimigo pela janela e destrua o barril dentro da casa para abrir a porta e conseguir o segredo. Siga pelo caminho da direita para resgatar a Babe 1.

Segredo e mais garotas - Suba a escada e entre nos alojamentos. Pegue a Barraks Key e use-a para abrir os alojamentos adiante. Salve a Babe 2 ao lado das beliches. Atravesse a lareira para encontrar o segredo e salve as Babes 3 e 4. Detone os barris de TNT (mas fique em um lugar seguro) e acione a alavanca para abrir a porta. A Babe 5 está perto de um canhão. Acione outra

alavanca para abrir o portão. À esquerda há uma parede rachada. Destrua-a para encontrar o segredo 3 e as Babes 6 e 7. Suba a escada para achar a Time Machine Part. Suba pela escada atrás do portão, pule sobre as madeiras e entre pela passagem adiante para chegar ao segredo 4. Volte ao portão.

Mais segredos - Atravesse o portão, acione a alavanca no canto direito e suba pela escada para chegar ao segredo. Entre pela porta que se abriu e salve a Babe 8. Detone o canhão, pegue a Guard Tower Key e detone a parede rachada para encontrar o segredo 6. Abra a porta da torre de guarda e resgate a Babe 9. Acione a alavanca à frente, corra para a passagem e enfrente um Cowboy. Destrua-o e siga para o final da fase. Contorne o símbolo da saída e salve a Babe 10 antes de terminar a fase.

Probing the Depths

Segredo 1 - Você tem dez minutos para deter uma bomba. Desça pelo elevador e esconda-se na bifurcação para evitar a pedra rolante. Detone os guardas e destrua a parede rachada para

encontrar o segredo. Suba no carrinho, siga detonando seus inimigos pela mina e aperte B para agachar-se. No final do caminho, passe pelo carrinho tombado e encontre a Babe 1. Contorne a queda d'água para encontrar uma alavanca, acione-a e suba em outro carrinho. Quando chegar à descida, pule e pendure-se na escada. Vire-se para a direita e pule no parapeito. Pare no meio da escada e espere o vagão passar para subir e chegar ao segredo e a Time Machine Part. Desça para o trilho abaixo e pule sobre a pedra na lava. Imediatamente pule na rocha e salte para chegar ao segredo 3 e a Babe 2. Entre no carrinho para chegar ao fim da fase.

Cyborg Scorpion

Pule na redoma onde está o escorpião e pegue os medicamentos. Em seguida, fique correndo em volta dele e atire sempre com seus mísseis e suas granadas.

The Whitechapel Killings

Segredos 1 e 2 - Na quitanda ao lado da carroça e examine as

prateleiras e encontre os dois segredos. Destrua a carroça, desça pelo buraco e salve a Babe 1. Acione a válvula para inundar o esgoto. Use a bomba, detone as paredes e fuja. Nade pelo esgoto e salve as Babes 2 e 3 penduradas nas paredes. Saia pelo portão que se abriu e salve a Babe 4.

Mais segredos - Exploda o muro e abra a passagem. Examine as prateleiras no bar e encontre os segredos 3 e 4. Salve a Babe 5 no açougue, entre na loja no fim da rua e examine a prateleira para achar o segredo 5. Siga pelo túnel para encontrar a Time Machine Part. Na casa de piso xadrez use o elevador para descer ao porão onde estão o segredo 6 e a Babe 6.



Na casa com grades, perto da porta, desça no buraco. Examine a parede branca para chegar ao segredo 7. Siga pelo beco e detone Jack, o estripador. Entre no casarão, examine as prateleiras

e encontre o segredo 8. Pegue a Protective Boots na cozinha e desça pelo elevador abaixo da escada.

Perto do local onde a máquina tempo explodiu, detone a parede rachada para encontrar o segredo 9. Siga pela corredeira de ácido e detone o monstro para completar seu objetivo. Passe pela passagem e salve a Babe 7. Nade para chegar ao fim da fase

Dawn of the Duke



Segredos 1, 2, 3 e 4 - Abra a cripta In Lovinc Memory para encontrar o segredo 1. Pule sobre a cerca ao lado e abra a porta atrás da estátua para achar o segredo 2. Vasculhe as criptas para achar a Crypt Key e a Babe 1. Abra o portão e detone a janela no túnel para encontrar o segredo 3. Entre nas criptas, examine a tampa do caixão para encontrar uma cordinha, puxe-a

para abrir o segredo 4 logo atrás. **Segredos 5 e 6** - Nos canais, siga pela direita e pule na água. Suba a escada adiante e destrua a parede rachada entre as caixas para achar o segredo 5. Dentro deste segredo destrua a outra parede rachada para encontrar o segredo 6 e a Babe 2. Siga de barco e pule na entrada à esquerda. Contorne, acione a alavanca e pule para o barco novamente. No final do caminho, pule para a plataforma à direita e encontre a Time Machine Part. Siga pulando pelas caixas para chegar à Babe 3 e ao final da fase.

Hydrogen Bomb

Segredo 1 - Destrua a parte frágil das caixas e encontrar o segredo. Passe pelos quartos e siga pela porta da direita. Salve a Babe 1 no quarto destruído e examine o quadro de frente para a escada. Examine o outro quadro logo adiante e salve as Babes 2 e 3 na sala à frente.

Mais segredos - Passe pela porta roxa, pegue a Eskeleton Key e examine o calendário. Volte à sala anterior e examine outro calendário. Pegue os segredos 2 e 3 que surgem nos armários de arquivos. Na sala ao lado, examine um quadro, destrua os

móveis e a parede para chegar ao segredo 4. Pegue a Time Machine Part na cozinha, arrombe a porta e salve a Babe 4 atrás da mesa. Acione a Gas Mask e siga pelo corredor. No quarto destruído salve as Babes 5 e 6.

Use a chave na porta do quarto no início da fase, mas não entre. Volte pelos quartos da direita, detone mais monstros e pegue o segredo 5 no armário. A Babe 7 está no quarto em que o monstro destruiu a parede. Volte à porta que você abriu e desça pela escada. Cuidado para não cair nos buracos para chegar ao planador.

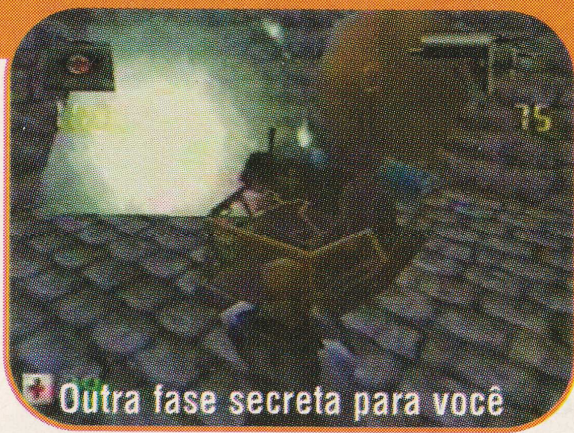
The Rack

Segredos 1 e 2 - Nade pela direita, deixe uma bomba próxima à parede rachada para detoná-la e encontrar a entrada para o segredo. Volte, entre pela passagem no outro extremo do castelo, pegue a Nightvision Goggles e desça no calabouço. Ative-a para enxergar no escuro. Entre por todas as portas para encontrar a parede rachada que esconde o segredo 2 e a Babe 1. Passe pelas outras portas e encontre a Babe 2. Pegue a Courtyard Key na sala de tortura e volte.

Segredos 3, 4 e 5 - Vá até a porta em que há uma fechadura na parede. Um pouco antes há um espaço entre as rochas à esquerda (foto), pule dentro para encontrar o segredo 3. Pegue a chave Great Hall Key sobre a bigorna e use-a para abrir o portão. Examine as prateleiras na biblioteca para chegar aos Secrets 4 e 5, pegue também a Catapult Rock sobre a mesa.

Mais segredos - Siga pelo corredor e examine o escudo na parede para achar o segredo 6. Dentro dele, passe pela janela à direita para conseguir o segredo 7. Volte pelo corredor e salve a Babe 3. As Babes 4 e 5 estão nos quartos próximos. Examine o lançador da catapulta para disparar a pedra, passe pela porta destruída, detone o ciborgue e pegue sua cabeça (Cyborg Head). Volte à sala onde há uma máquina que solicita a Cyborg Head, salve a Babe 6 atrás da porta e use a cabeça na máquina.

Fase secreta - Desça pelas escadas para encontrar a saída da fase. Se você pegou as treze Machine Parts, sua máquina do tempo estará no fim do corredor, e com ela você vai para a fase secreta no Titanic - Going Down. Seja qual for sua escolha, você



Outra fase secreta para você

terá de fazer novamente esta fase e escolher a outra saída.

Brainstorm

Para destruir o chefe encontre a máquina de teleporte dos inimigos e destrua ou desative-a. Desça e detone a primeira máquina a tiros. Pule pelos pilares e entre pela próxima passagem. Acione a alavanca ao lado da máquina para desativá-la. Detone os aliens para abrir uma passagem, siga por ela e aproxime-se da máquina. Volte e corra para a saída. Entre na próxima passagem, detone os atiradores, acione os botões na parede e fuja para o fim da fase.

The Brothers Nukem

Salve a Babe 1 na saída do estacionamento. Destrua a parede e pule na água. Siga pelo beco no lado direito da rua para encontrar a Babe 2. A Babe 3 está ao lado de uma porta na rua de baixo. Destrua a grade no chão e use a Pipe Bomb para detonar a bomba com sensor. Detone os clones de Duke e encontre a Babe 4 na loja de carros.

Alien Mother...

Detone o robô, pegue sua cabeça e use-a na máquina para abrir o portão. Salve a Babe 1 no canto escuro entre as caixas. Siga até o teleporte, detone os aliens e seus ovos e mergulhe para encontrar uma passagem. Use o teleporte e abra a porta com o campo de força para encontrar a Babe 2. Na sala com um raio de energia bem no centro estão as Babes 3 e 4, atrás das caixas. Use o teleporte e detone os monstros. Salve a Babe 5 na passagem atrás de você e siga acionado as máquinas para chegar ao fim da fase.

Zero Hour



Detone o chefe de uma vez

No confronto contra o chefe, corra pelos telhados e pegue os medicamentos. Não fique nas beiradas ou o monstro pode derrubá-lo. Use mísseis e granadas para acabar de vez com o chefe da invasão alienígena.

A Bug's Life

Jogue em todos os níveis de dificuldade



Para se sair bem, treine os movimentos de Flik ou você não terá nenhuma chance

Selecione qualquer fase - No menu principal coloque o cursor sobre a opção Ant Hill, segure pressionados os botões $Z+C\uparrow+C\downarrow+C\leftarrow+C\rightarrow$ e aperte R. Imediatamente surge do lado direito da tela uma seta para direita, que indica que você pode mover o cursor e selecionar qualquer fase.



Battle Tanx

Invencibilidade, armas infinitas e outras manhas

Todas as senhas devem ser digitadas na opção Input Code.

Invencibilidade -

Coloque a senha MSTSRVV.

Todas as armas - Senha PLVRZM.

Munição infinita - Utilize a senha LTSFBLLTS para ter munição normal infinita.

Vidas infinitas - Use LVFRVR.

Invisibilidade - Basta colocar a senha CRSTLCLR.

Todas as gangues - Jogue no modo Campaign com todas as gangues, utilizando a senha LTSLTSGNGS.

Todas as histórias - Coloque a senha CDPLT, selecione o modo Campaign e em seguida clique em Start Game. Você assistirá às histórias de todas as gangues.

Tela giratória - Só por curiosidade, use a senha HVRL. Não dá para jogar.

Cenário multicolorido - Com a senha CNCTHRTM, a cor do fundo da tela muda o tempo todo.

Suicídio - Para se autodestruir rapidamente, aperte os botões $C\leftarrow + C\downarrow + C\rightarrow + C\uparrow$.



Charlie Blast's Territory

Detone novas fases da história

Entre em Puzzle Mode, clique em Enter Password e use uma das combinações a seguir:

Nível Desert Islands

Quebra-cabeça 2 -

4♣, 5♥, 10♣, Q♣, Q♣

Quebra-cabeça 3 -

4♣, 5♥, 10♠, 9♣, 4♣

Quebra-cabeça 4 -

A♣, 7♦, 6♥, 6♠, 2♥

Quebra-cabeça 5 -

6♥, 2♦, A♠, 5♥, 8♥

Quebra-cabeça 6 -

9♦, 10♦, J♦, J♥, Q♥

Quebra-cabeças 7 -

9♦, 10♥, 10♥, 7♦, 5♥

Quebra-cabeça 8 -

A♣, 7♦, 8♦, 5♣, 8♥

Quebra-cabeça 9 -

6♦, 4♥, 9♥, 6♥, Q♣

Quebra-cabeça 10 -

7♦, 10♥, A♥, 9♠, 6♥

Nível Alpine Islands

Quebra-cabeça 11 -

7♦, 4♠, 9♦, 7♥, Q♥



Você sempre vai encontrar armadilhas diferentes no caminho

Quebra-cabeça 12 -

6♦, 4♦, 9♣,

8♣, 4♣

Quebra-cabeça 13 -

5♠, 9♣, J♥,

6♣, 4♣

Quebra-cabeça 14 -

2♥, 3♦, 9♦, 3♦, 2♣

Quebra-cabeça 15 -

4♣, 5♥, Q♠, 4♣, 8♣

Quebra-cabeça 16 -

6♦, J♠, 2♥, A♦, 6♥

Quebra-cabeça 17 -

6♥, 2♥, Q♣, 7♠, 3♥

Quebra-cabeça 18 -

6♣, K♥, 10♥, A♣, 3♠

Quebra-cabeça 19 -

2♥, 3♦, 7♥, 6♣, 10♦

Quebra-cabeça 20 -

6♦, J♣, 3♥, 4♣, 8♥

Quebra-cabeça 21 -

A♣, J♠, 3♣, 7♥, 9♥

Quebra-cabeça 22 -

9♥, 6♣, 2♥, 6♠, 2♠

Quebra-cabeça 23 -

2♥, 3♦, 7♣, Q♦, 8♦

Quebra-cabeça 24 -

A♣, 7♦, 6♠, J♣, 4♥

Quebra-cabeça 25 -

A♣, J♣, 3♦, J♥, K♥

Seu tempo é curto: seja muito rápido

Extreme-G2

Corra na pista que quiser e com a melhor moto

Habilite a moto Spectre e todas as pistas do jogo - Entre na tela de Options, clique em Password e coloque a seguinte senha:



Pilote a Spectre em todas as pistas

3GP8ZKW76ZMW. Você poderá correr usando a Spectre, a melhor moto do game, e de quebra ainda habilita todas as pistas.

Fifa Soccer 99

Ronaldinho em campo



Ronaldinho aparece disfarçado

Craque escondido - Selecione o time Inter Milan. Faça uma substituição e coloque em campo o reserva Calcio A., que tem a camisa 9. Repare bem: ele é careca, tem referências estatísticas impressionantes e é um craque em campo. Você acaba de encontrar o Ronaldinho.

Fighting Force 64

Torne-se invencível

Seleção de fases e invencibilidade - No menu principal, onde estão as opções Start Game e Options, aperte e segure os botões L+Z+C↓+C↑, até que você seja levado automaticamente para a tela de seleção de personagens. Antes de escolher um



Entre em qualquer fase sem medo

dos lutadores você verá o nome da fase aparecer entre as fotos. Use os botões C→ ou C← para selecionar qualquer fase do jogo e entre na briga sem medo: você está invencível.

Glover

Transforme a bola, tenha vidas infinitas, suma com os inimigos e altere a gravidade

Um montão de truques: As seqüências devem ser executadas com o jogo pausado. Uma mensagem na tela confirma que as magias foram acionadas.

Nova bola - Faça C↑, C↓, C↑, C↓, C↑, C↓, C←, C→.

Vidas infinitas - Use C↑, C↑, C↑, C↑, C→, C↓, C→.

Energia infinita - Faça C→, C→, C↑, C→, C→, C→, C↑, C←.

Jogar com pouca gravidade - Use C←, C←, C↑, C←, C→, C↑, C↑, C↑.

Girar a tela para a direita - Faça C←, C→, C↑, C↑, C↓, C→, C↓, C→.

Girar a tela para a esquerda - Use C→, C↓, C→, C↓, C↑, C↑, C→, C←.

Glover grandão - Faça C↓, C↓, C↓, C←, C←, C↓, C→, C←.

Magia do sapo - Acerte seus inimigos, transformado-os temporariamente em sapos. Faça C↓, C←, C↓, C↓, C←, C↓, C↑, C←.

Magia de velocidade - Para ficar veloz por um tempo determinado, faça C←, C←, C→, C↑, C→, C←, C↓, C↓.

Magia negra - Acerte os inimigos com essa magia e eles

desaparecem. Use o botão R para disparar. Faça C↑, C←, C←, C←, C←, C↑, C→, C↑.

Bola grande - Use C↓, C↓, C↑, C↓, C↓, C←, C→, C↓.

Encontre os Garibs - Durante o jogo, aperte o botão R. A luva indica onde estão os Garibs (itens com estrelas) da fase. Use C←, C↑, C→, C↓, C←, C↑, C←, C←.

Bola bumerangue - Sempre que atirar uma bola ela voltará para você. Use C→, C↑, C↑, C↑, C↑, C←, C←, C↓.

Acione todos os Check Points - Faça C↓, C↓, C→, C←, C↑, C↑, C↓, C← e acione no menu a opção Check Point para ir para qualquer Check Point da fase.

Abra todos os Portais - Faça C↑, C→, C→, C↓, C←, C↓, C↑, C→. Clique na opção Return to Castle. Ao sair, passe por qualquer Portal.

Abra todas as fases - Após usar a dica para abrir os Portais, entre em qualquer fase, aperte pausa e faça: C↓, C↓, C←, C↑, C↑, C↑, C→. Clique na opção Return to Castle para abrir as fases.

Desligue os truques - Basta apertar C↓ oito vezes.

Iggy's Reckin' Balls

Todos os personagens, pistas, seleção de fases e muito mais



Indique a fase em que quer jogar

Na tela do menu principal, segure o botão Z e aperte R. Isso irá abrir a opção Enter Cheat. É nessa tela que você colocará as senhas. Durante o jogo, aperte Start para pausar e entre em Cheat para ligar ou desligar os truques.

Todas as pistas - Coloque a senha THE UNIVERSE.

Seleção de fases - Use a senha JUM PAROUND e você verá a opção GOTOxx. Basta trocar o xx pelo número da fase desejada. Aperte Start para voltar a jogar.

Turbos infinitos - Use GOBABY. Ao jogar, dispare os turbos apertando Z.

Personagens gorduchos - Senha TOOMUCHPIE.



Pistas grudentas -

Senha GOOEY GOOGOO.

Todos os personagens - Ponha HAPPYHEADS e habilite todas as bolinhas, menos a namorada de Iggy's.

Pistas de gelo - Use a senha ICEPRINCESS.

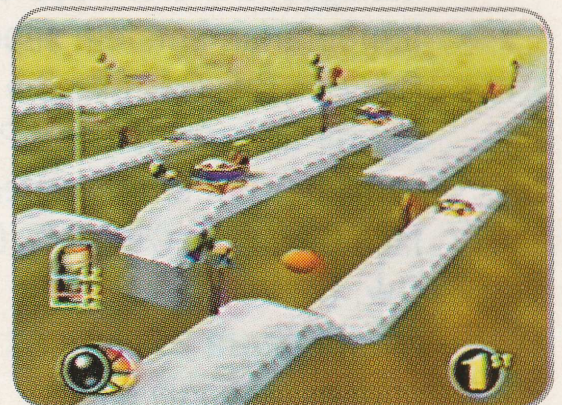
Turbos poderosos - Use a senha 2TIMES e dobre o tempo de duração dos turbos.

Personagens pequenos - Use a senha MICROBALLS.

Jogo em preto e branco - Ponha a senha ROLFHARRIS.

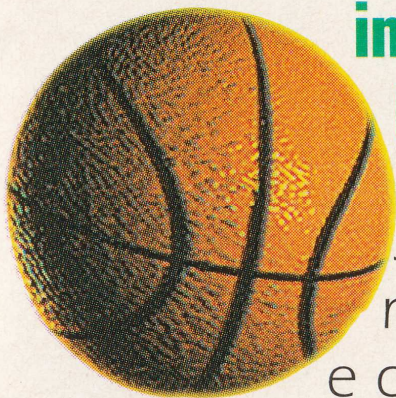
Fundo escuro nos cenários - Senha 2ROKTOO.

Corrida de saltos - Coloque a senha NONSTOP. Seus personagens só correrão aos saltos.



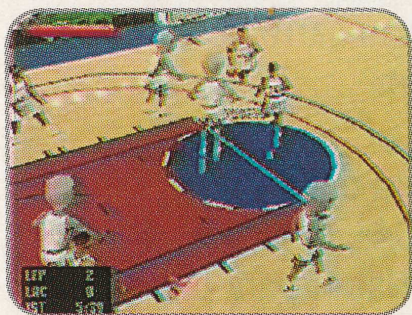
Corra em perigosas pistas de gelo

Kobe Bryant in NBA Courtside



Jogue com novas equipes e com um time de alienígenas

Times secretos - No Menu Principal, coloque o cursor sobre o item Pre-Season, segure L e aperte A. Na tela de Seleção de Times aparecem três novas equipes: duas da Nintendo e a turma da Left Field, empresa que produziu o jogo.



Transforme sua equipe em ETs

Depois que ouvir um som confirmando a dica, faça o truque para habilitar os times secretos (veja na dica anterior). Em seguida, selecione a equipe Left Field, que agora é formada por um grupo de alienígenas malucos.

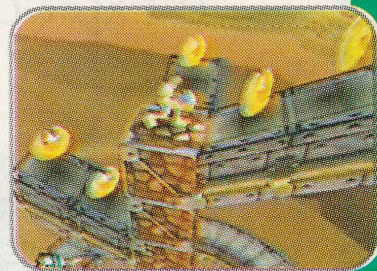
Jogue com extraterrestres

No Menu Principal aperte a seqüência de comandos C↑, C↓, C←, C→, Start, Start, A,

Lode Runner 3D

Divirta-se em todos os mundos

Habilite todos os mundos - Pause o jogo, segure Z e aperte R, B, A, B, A, C↑, C↓, C←, C→, C↑, C↓, C↓, C←. No mesmo Menu aparece a opção Unlock Worlds: No/Yes. Selecione Yes e clique em Select World para escolher qualquer planeta.



Jogue em todos os mundos do jogo

Novos mundos

Durante o jogo aperte Start para fazer aparecer um novo menu. Com este menu na tela, segure Z e aperte C↓, L, R, L, R, L, R, L, R, L, R.

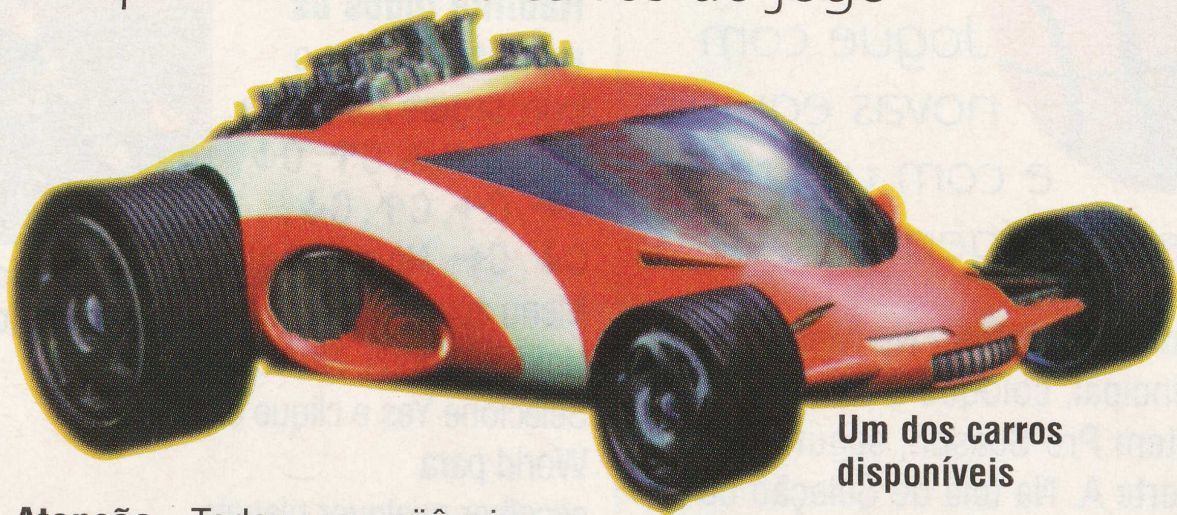


Os mundos secretos são mais difíceis

Ao final da seqüência você ouvirá um som que confirma o truque e a opção Enter Secret Words surgirá no menu. Coloque o cursor sobre a opção e aperte A, para ser levado a um novo Hub (tela de seleção de fases), com cinco fases secretas. No mesmo Hub, entre no teletransporte e aperte A para chegar a mais fases secretas.

Micro Machines 64 Turbo

Acione o turbo, quebre os adversários, habilite um modo secreto e exploda todos os carros do jogo



Um dos carros disponíveis

Atenção - Todas as seqüências devem ser realizadas com o jogo pausado. Um som confirma que o truque funcionou. Mas lembre-se de que ao iniciar uma nova corrida os truques devem ser feitos novamente.

Turbo - Aperte C←, C↓, C→, C←, C↑, C↓, C↓, C↓, C↓. Volte ao jogo com motor turbinado.

Transforme os carros em objetos

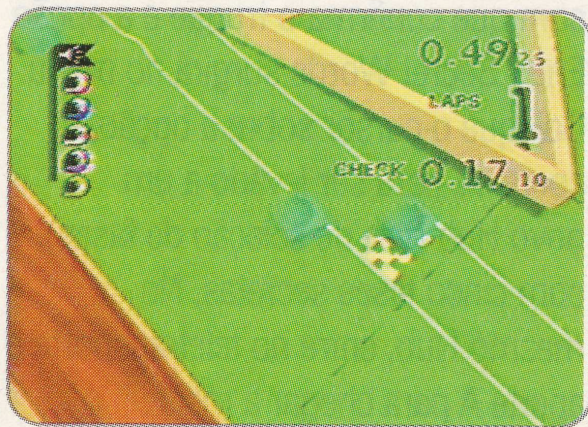
- Aperte ↓, ↓, ↑, ↑, →, →, ←, ←. Um som confirma que a dica funcionou. Cada vez que você repetir a seqüência de comandos indicada acima, seu carro se transforma em um objeto diferente.

Supersaltos - Para dar saltos maiores, aperte C←, C→, C→, ↓, ↑, ↓, ←, ↓, ↓. Use R para pular.

Adversários quebrados - Use C→, C↑, C←, C↓, C→, C↑, C←, C↓. Os carros controlados pelo computador tornam-se lentos, como se estivessem quebrados.

Mais segredos

Ative o Modo Debug - Para ativar o Debug Mode use C←, ↑, ↓, ↓, C←, C→, C→, C↑, C↑. Com o



Seu carro agora é um giz de sinuca

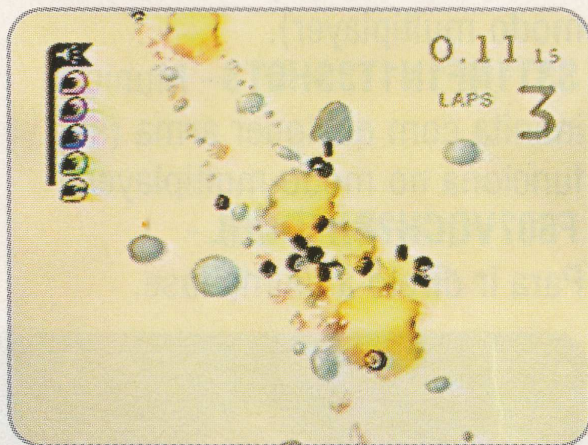
Debug Mode ativado você pode usar qualquer das combinações a seguir. Para cada nova corrida, repita toda a seqüência que ativa o modo Debug.

Vitória fácil - Durante o jogo segure Z e aperte C↑.

Mudar o ângulo da câmera - Segure Z e aperte ↑, →, ↓, ←.

Zoom - Durante a corrida, segure Z e aperte L ou R para aproximar e distanciar a câmera.

Piloto automático - Durante a corrida, segure Z e aperte, C←. Seu carro será pilotado pelo computador.



Provoque uma explosão em massa

Explosão - Pause o jogo, aperte C←, ↑, ↓, ↓, C←, C→, C→, C↑, C↑, segure Z e aperte C↑, C→, C←. Depois que ouvir um som confirmando o truque, volte a jogar e a qualquer momento aperte C↑+C→+C↓+C← para explodir todos os carros, inclusive o seu.

Nightmare Creatures

Todos os truques do Menu Secreto

Habilite o Menu Secreto - Entre na tela de Password e digite C↓, ↑, C↑, C←, C↑, ←, C↓, C← e A para encontrar o Menu de Opções Secretas. Selecione os itens apresentados neste Menu e escolha qualquer fase. Jogue como monstro e habilite vidas e armas infinitas. A única restrição é que você não pode jogar como monstro na última fase do jogo.



Quake 2

Munição infinita
no modo
multiplayer

Menu de senhas - Clique em Start escolha a opção Single, clique com o botão A em Load e depois aperte o botão B. Na tela de Passwords digite uma das senhas a seguir e use B para voltar para o menu anterior e selecionar o modo de jogo.



Só acione o Twisted Level quando você estiver pronto para a briga

S3TCOOLCOLORS??? -

Altera as cores do cenário.

FBBCVBBBFBBCVBF7 - Acesso para o Twisted Level, onde você enfrenta o desafio de eliminar todos os inimigos da fase, dentro de um certo limite de tempo.



Um dos monstros de Quake II

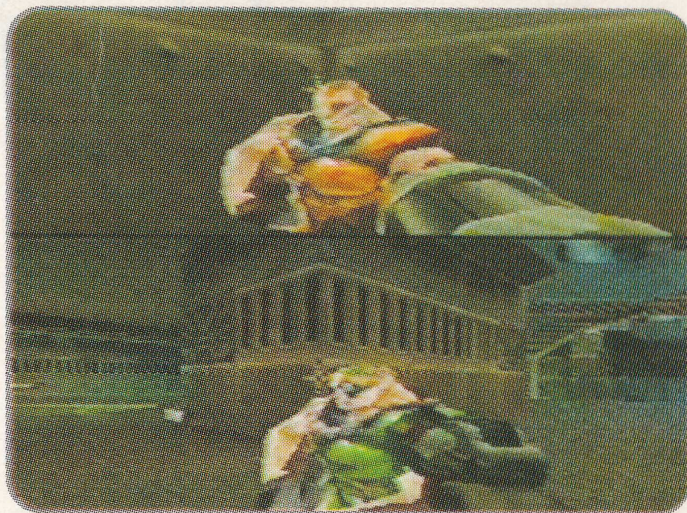
S3TLOWGRV1TY???? -

Salto mais altos (somente no modo multiplayer).

S3T1NF1N1T3SHOTS - Munição infinita com qualquer arma (só funciona no modo multiplayer).

F60?VQCH?BHFDQQL -

Para ir direto à última fase.



No multiplayer você só precisa encontrar mais armas pois a sua munição fica infinita

Rampage 2: Universal Tour

Habilite todos os personagens secretos e destrua cidades



Myukus é uma fera

Atenção: Use os códigos na tela de Passwords para descobrir os personagens indicados.

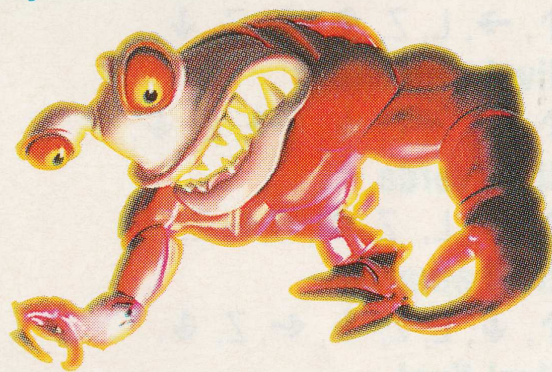
Myukus - NOT3T

George - SM14N

Ralph - LVPVS

Lizzie - S4VRS

Myukus Roxo - B1G4L



A lagosta é um dos personagens regulares

Snowboard Kids 2

Jogue turbinado com todos os personagens, pistas e pranchas

Opções especiais - Na tela de título do jogo aperte Z, B, C↑, ↓ (no direcional), ← (no controle analógico), → (no controle analógico), ↑ (no direcional), R, Z, A. No final desta seqüência a galera do jogo dá um grito confirmando que o truque funcionou. Todos os personagens, pistas e pranchas já estão disponíveis.

Lembre-se - Os comandos ↓ e ↑ são usados no controle direcional e os comandos ← e → no controle analógico.

Largada rápida - No exato momento em que aparecer na tela a palavra GO, aperte e segure o botão B e saia turbinado.

South Park

Todos os truques do jogo

Menu secreto - Escolha a opção Enter Cheat, coloque a senha BOBBYBIRD e clique em End. Volte ao menu principal e entre em Cheats, onde há um menu secreto com os truques do jogo: seleção de fases, invencibilidade, todos os personagens, todas as armas, munição infinita, Modo Cabeção, personagens magrinhos, Modo em Preto e Branco e créditos. Acione o truque e divirta-se.



Space Station: Silicon Valley

Jogue em todos os níveis



No nível amarelo jogue com o camelo

Atenção - Todas as seqüências devem ser executadas na tela de Bank Select. Use os comandos ↑, →, ↓ e ← no direcional. Um som confirma cada seqüência correta.

Nível vermelho -

↑, →, L, Z, ↑, ↓, Z, ↓.

Nível azul -

↑, ↓, Z, L, ↓, C→, Z, ↓.

Nível verde -

↑, ↓, L, Z, ↓, C, ← Z, ↓.

Nível amarelo -

↑, ↓, L, Z, ↓, ←, Z, ↓.

Nível final -

↑, ↓, L, Z, ↓, →, Z, ↓.



Super Smash Bros

Personagens secretos



Luigi - Complete o modo Practice Bonus 1, com todos os personagens normais. Luigi

irá desafiá-lo e você precisa vencê-lo para que ele fique acessível na tela de seleção de personagens.



Jigglypuff (Purin) - Termine o jogo no modo 1 Player com qualquer personagem

e nível de dificuldade, usando quantos Continues forem necessários. Vença a luta contra Jigglypuff e ele será habilitado na seleção de personagens.

Captain Falcon -

Termine o jogo no modo 1 Player usando qualquer personagem em qualquer nível de dificuldade, mas você só poderá usar um Continue se necessário. Conseguindo isso, Captain Falcon vai desafiá-lo. Vença-o na batalha para que ele fique disponível na tela de seleção de personagens.



Ness - Para ter este personagem habilitado você deve terminar o jogo no modo 1 Player usando qualquer personagem na

dificuldade Normal e com limite máximo de três vidas no estoque. Não use nenhum Continue. Depois que vencer a luva gigante, Ness vai desafiá-lo e você tem de vencer.



Cenário secreto

Complete o jogo com todos os oito personagens normais. Depois dispute uma

batalha em cada cenário do modo Versus. O novo estágio aparecerá acima da opção Random. A tela tem um cenário que imita o jogo Mario World, com armadilhas e tóneis de transporte iguaizinhos.



Star Wars: Episode 1 Racer

Truques especiais para turbinar seu pod, habilitar pilotos secretos e ficar invencível



Este é um dos Pod Racers que você vai encontrar no jogo



A opção game cheats aparece no menu

Acione o menu de truques e fique invencível - Entre em Free Play e escolha um bloco vazio (Empty). Se necessário apague um deles apertando C↑ e depois clicando em Delete. Antes de escrever suas iniciais segure o botão Z pressionado e aperte o

botão L sobre as letras: RRJABBA. Sem soltar o Z aperte L sobre End. Note que as letras vão aparecendo no canto inferior esquerdo da tela. Quando você clicar em End, um OK aparece no mesmo lugar e confirma o truque. Em seguida coloque suas iniciais e comece uma corrida. Durante a prova pause o jogo e, com o menu de Pause na tela, aperte ←, ↓, →, ↑ para fazer aparecer a opção Game Cheats. Clique nela para encontrar um menu secreto. Entre os truques disponíveis há a opção Debug Level, para você conferir na tela os números de programação do jogo, e Invincibility, que, quando



Você vai poder atingir velocidades incríveis com os Pods

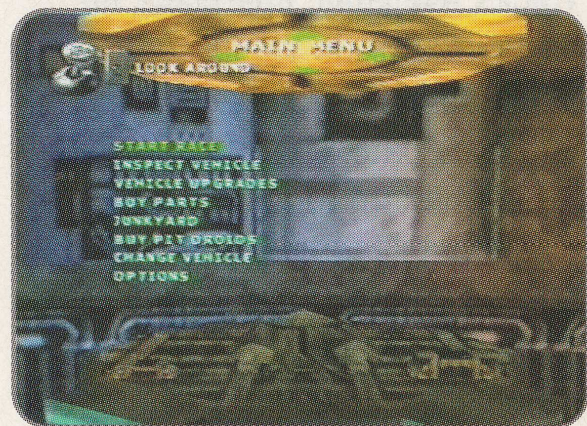
acionada, torna você invulnerável, ou seja, sua nave não sofrerá mais nenhum dano durante o jogo. Use os botões C←, C↓, C→, C↑ para mover o cursor e ligar ou deligar os truques desse menu.

Mirror Mode - Entre em Free Play e escolha um bloco vazio (Empty). Antes de escrever suas iniciais segure o botão Z pressionado e aperte o botão L sobre as letras RRTHEBEAST. Sem soltar o Z, aperte L sobre End. Coloque suas iniciais, vá para o jogo e use o truque para acessar o Menu Secreto. Uma das opções que aparece agora é o Mirror Mode, que inverte o sentido das pistas do jogo como se você estivesse correndo em um espelho.

Habilite um piloto secreto - Entre no modo de corrida Free Play, escolha um bloco vazio (Empty) e, antes de escrever suas iniciais,

segure o botão Z pressionado e aperte o botão L sobre as letras RRJINNRE. Sem soltar Z, aperte L sobre End e entre com suas iniciais. Escolha um bloco onde você já tenha habilitado o piloto Mars Guo. Na tela de Seleção de Personagens procure pelo piloto Jinn Reesco, um corredor secreto que é superfera.

Assista às provocações - No modo Tournament, na tela que antecede a corrida (foto), segure Z e aperte A para assistir a uma provocação do seu oponente, antes de iniciar a corrida.



Nesta tela segure Z e aperte A para assistir as provocações

Largue turbinado - Para conseguir largar a toda velocidade, no momento da largada, quando a contagem regressiva chegar em 1 e o número estiver sumindo, segure o botão A (Acelerador).

Habilite todos os pilotos e pistas - Selecione o modo Tournament escolha um bloco de salvamento

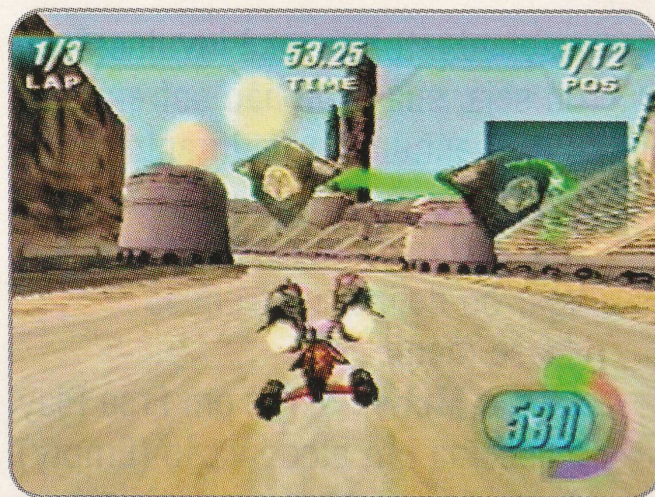
vazio (Empty). Segure pressionado o botão Z e aperte o botão L sobre as letras: RRTANGENT. Clique em End e aperte B. Usando o botão A, escolha novamente o mesmo bloco de save, segure Z e aperte L sobre as letras ABACUS. Clique em End com o botão L. Você verá um OK confirmando o truque. Coloque suas iniciais e confirme. Use o botão B para voltar ao menu principal. Na tela de menu principal aperte o botão C→, e a mensagem All Pod Racers, All Tracks Available, aparecerá na parte inferior do vídeo. Volte para a tela de blocos de save. Você terá uma bateria com as iniciais BDG, que tem todos os pilotos e pistas habilitados.

Menu secreto - Depois de executar o truque anterior, escolha qualquer modo de jogo e qualquer bloco de save e comece uma corrida. Durante a corrida aperte Start para pausar o jogo e acessar o menu. Aperte no controle direcional ↑, ←, ↓, →, ↑. Imediatamente aparecerá no menu a opção Game Cheats. Nessa nova opção há um outro menu com várias alternativas. Na opção Edit Vehicles Status você pode alterar a velocidade máxima de seu Pod, mexer nos freios, na

aceleração e em outros itens. Use os botões A ou → para selecionar o piloto e aumentar o valor de seus atributos.

Piloto automático - Depois que você fizer o truque do menu secreto, durante a corrida, aperte Z+R para acionar o piloto automático.

Piloto secreto CY Yunga - Entre



Usando o piloto automático você só precisa acelerar

em Free Play e escolha um bloco vazio (Empty). Antes de escrever suas iniciais, segure o botão Z pressionado e aperte o botão L sobre as seguintes letras: RRCYYUN e, sem soltar Z, aperte L sobre End, depois entre com suas iniciais. Agora escolha um bloco onde você já possua habilitado o piloto Bullseye Navior. Na tela de seleção de personagens procure pelo piloto CY Yunga.

Star Wars: Rogue Squadron

Pilote a nave inimiga e até um Cadillac voador

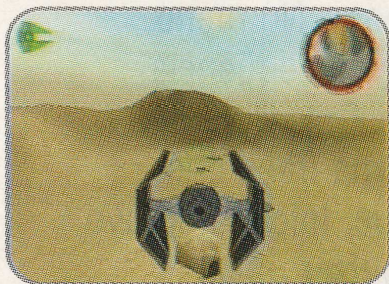
Para executar todos os truques selecione Options. Em seguida, clique em Passcodes e digite uma das senhas indicadas a seguir.

Troque o rosto de Luke pelo rosto do mecânico - Digite na tela de Passcodes a senha HARDROCK.

Habilite todas as fases do jogo - Escreva DEADDACK. Esta senha abre inclusive as fases de bônus disponíveis no game.

Pilote um Cadillac antigo - Digite KOELSCH. Escolha uma das missões nas quais você possa utilizar a nave V-Wing. No lugar desta nave você encontrará um Cadillac antigão. Divirta-se pilotando essa máquina voadora.

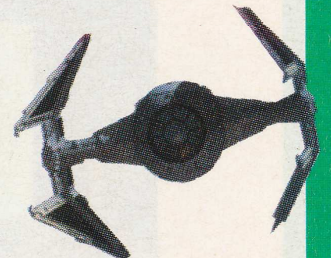
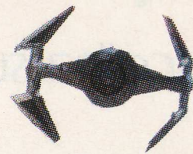
Pilote a Tie Interceptor - Primeiro use a senha FARMBOY para habilitar a nave Millenium Falcon. Depois coloque a senha TIEDUP.



Tie Inteceptor: uma ótima nave

Por fim, vá para a tela de seleção de naves, coloque o cursor sobre a Millenium Falcon e aperte o Direcional ↑.

Você verá a nave inimiga Tie Interceptor, da turma de Darth Vader.



Esta é a Naboo Starfighter

Pilote a nave Naboo Starfighter - Na tela de Options selecione Passcodes e digite a senha HALIFAX?.

Clique em Enter code e em seguida digite !YNGWIE!.

Clique novamente em Enter code. Inicie um novo jogo e você terá a nave Naboo Starfighter habilitada em qualquer missão.



A Naboo Starfighter aparece no filme "Guerra nas Estrelas - A Ameaça Fantasma"

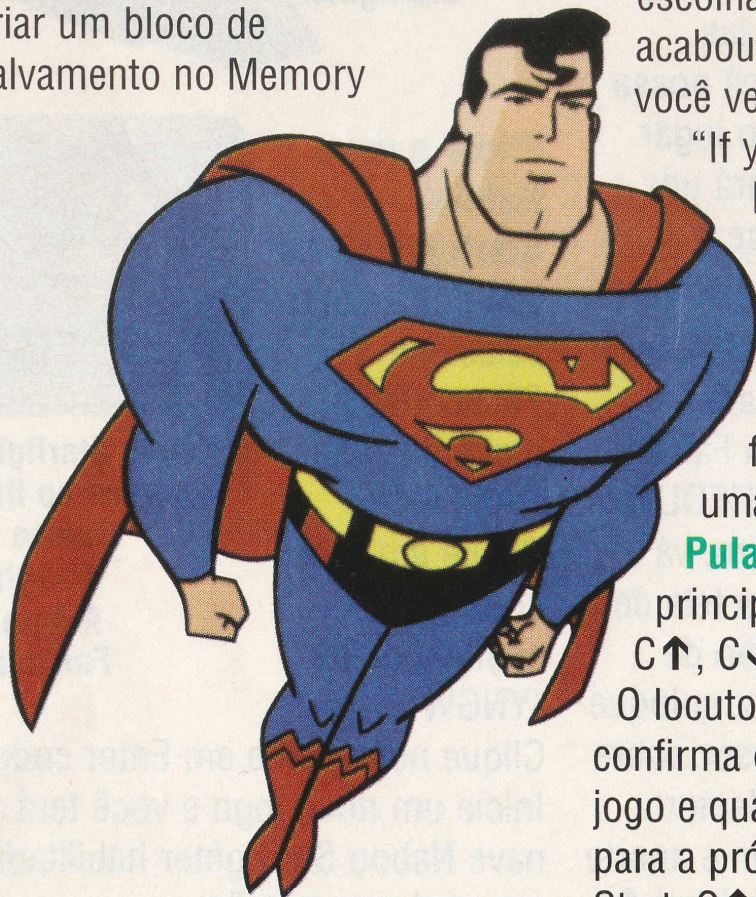
Superman

Escolha sua missão



Use o truque para passar por todas as missões

Seleção de fases - Termine a primeira parte do jogo para criar um bloco de salvamento no Memory



Você acessa um menu com as doze fases

Card. Ao começar a segunda parte, pause o jogo e use a opção Quit. Volte ao menu principal, clique na opção Load Game e escolha o bloco que você acabou de criar. Em seguida você verá uma tela com a frase

“If you want to use Rumble Paks insert them now”.

Nessa tela segure os botões L+B e aperte A. Você vai abrir um menu com todas as fases. Selecione qualquer uma e aperte A.

Pular etapas - No menu principal, faça a seqüência C↑, C↓, C←, C→, C→.

O locutor diz uma frase que confirma o truque. Inicie um novo jogo e quando quiser pular para a próxima missão aperte Start, C↑, C↓.

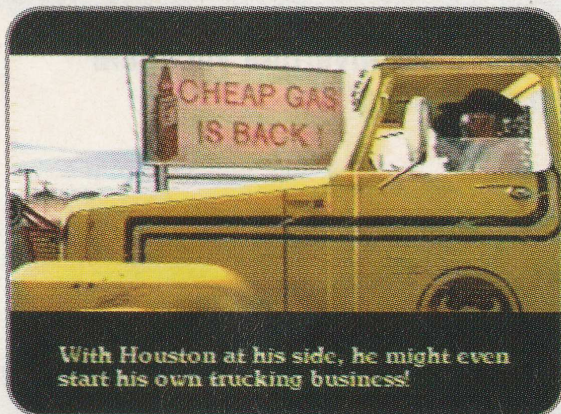
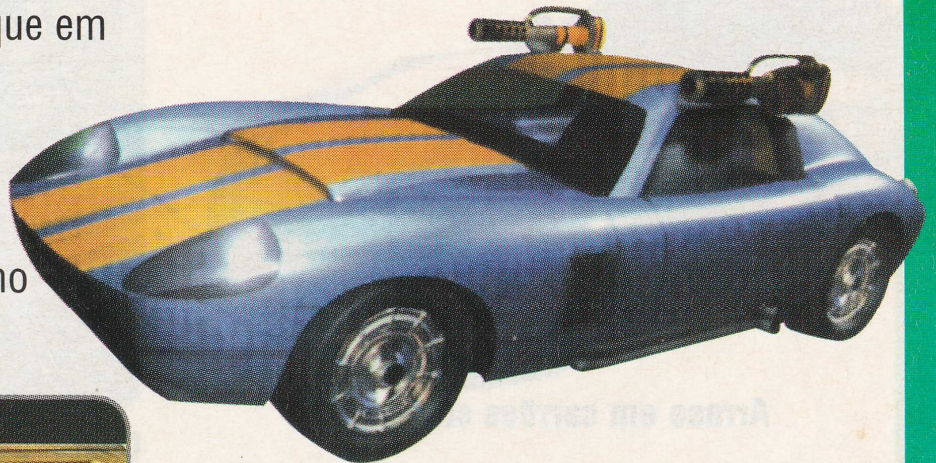
Vigilante 8

Códigos secretos e tiros especiais

Senhas - Em Options, clique em Passcode e use uma das senhas a seguir:

MIX MATCH CARS -

No Multiplayer todos podem jogar com o mesmo personagem.



Você assistirá ao final completo do jogo

LONG SLIDESHOW - Digite a senha, clique em Game Status e aperte X sobre qualquer personagem para assistir ao final do game.

Tiros especiais - Durante o jogo pegue a arma indicada e execute os comandos a seguir:

Halo Decoy - Com a Missile faça ↑ ↑ ↓ Z. Consome dois mísseis.

Turbo - Para acionar o turbo pegue a arma Missile e faça ↑ ↑ ↑ Z. Consome dois mísseis.

Stamped - Faça ↑ ↓ ↑ Z com a Bull's Eye. Gasta cinco foguetes.

Turtle Turnover - Com a Sky Hammer Mortar faça ↓ ↓ ↓ Z. Este tiro gasta duas balas.

Crater Maker - Com a Sky Hammer Mortar faça ↓ ↓ ↑ Z. O tiro gasta cinco balas.

Cow Puncher - Com a arma Bruiser Cannon faça ↓ ↑ ↓ Z. O tiro gasta duas balas.

Scatter Blast - Com a mesma arma faça ↓ ↑ ↑ Z. Gasta seis balas.

Cactus Patch - Com a arma Roadkill Mines faça ← → ↑ Z. Esse tiro consome seis minas.

Magnetic Mine - Com a Roadkill Mines faça ← → ↓. Com esse tiro você gasta duas minas.

World Driver Championship

Acelere todos os carrões



Arrase em carrões como este

Habilite todos os carros e equipes

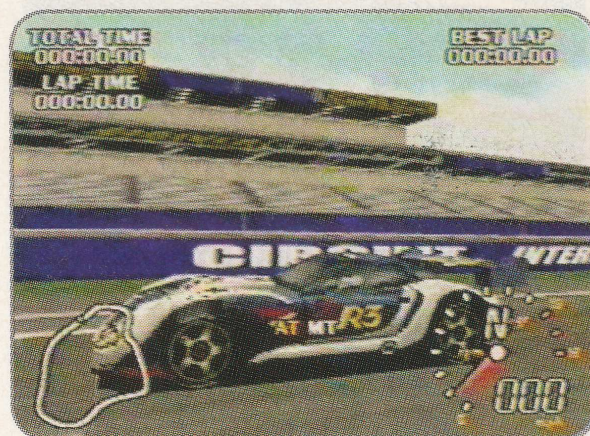
- Selecione o modo Championship e dê início a uma nova partida. Depois de colocar seu nome e escolher seus mecânicos, na tela seguinte, onde estão as opções Teams, Event Select, Save Game e Main Menu, aperte Z, → (no direcional), Z, Z, Z, B, C↓, A, → (no direcional), Start, B, A. Automaticamente todos os carros e equipes estarão disponíveis.

Novas cores - Na sua tela de seleção de veículos, aperte Z para trocar a cor de seu carro.

Pista invertida - Selecione o Quick Racer ou 2P Versus. Quando escolher a pista em que vai correr, use o botão Z para disputar uma prova na pista invertida.



Com a pista invertida você tem um novo desafio



Pilote todos os tipos de carro em qualquer categoria

Cor radical - Comece um jogo no modo Championship. No lugar de seu nome, digite a senha IGN64 e clique em Enter (a setinha em curva). Quando entrar na corrida você verá que todos os carros foram cobertos por uma camada de tinta laranja.



Fundador
VICTOR CIVITA
(1907-1990)

Presidente e Editor: Roberto Civita

Vice-Presidente e Diretor Editorial: Thomaz Souto Corrêa

Vice-Presidente Executivo: Luiz Gabriel Rico

Vice-Presidente de Operações: Gilberto Fischel

Diretor de Desenvolvimento Editorial: Celso Nucci Filho

Diretor de Planejamento e Controle: Celso Tomanik

Secretário Editorial: Eugênio Bucci

Diretor de Serviços Editoriais: Henri Kobata

Diretor de Recursos Humanos: Marcel Caig

Diretor Editorial Adjunto: Matinas Suzuki Jr.

Diretor de Publicidade: Nicolino Spina



Diretor Superintendente: Andrés Bruzzone

REDAÇÃO

Editora-Chefe: Noelly Russo

Editora: Mônica Pina

Subeditor: Renato Viliegas

Repórter: Leandro Fortino

Editor de Arte: João Ailton O. de Andrade

Diagramador: Fábio Munhoz Figueiredo

Analistas de jogos: Ronny Marinoto

Coordenadora de Produção: Érica Luísa Assan Câmara

Colaboraram nesta edição: Mozart Latorre (diagramação)

APOIO EDITORIAL

Depto. de Documentação: Susana Camargo

Abril Press: José Carlos Augusto

Nova York: Grace de Souza

Paris: Pedro de Souza

Rio de Janeiro: Debora Chaves

COMERCIAL

Diretor de Marketing: Marcus Vinicius Ramos Vieira

Gerentes de Produto: Sérgio R. Ferreirinho e Cláudio Pucci

Gerente de Produção e Prepress: Marcos C. Agueda

Assistente de Produto: Ariane T. Malta

PUBLICIDADE

Diretor: Moacyr Guimarães

Executivas de Contas: Letícia di Lallo, Sandra Mara

Moskovich, Susana Vieira Silva

Coordenadora: Juliana de Moura

ADMINISTRAÇÃO E ASSINATURA

Gerente: Eliseu Urban



PRESIDÊNCIA: Roberto Civita, *Presidente e Editor*,
José Augusto Pinto Moreira e Thomaz Souto Corrêa,
Vice-Presidentes Executivos

VICE-PRESIDENTES: Geraldo Nogueira de Aguiar,
Giancarlo Civita, José Wilson Armani Paschoal,
Luiz Gabriel Rico, Peter Rosenwald.

Em São Paulo:

Redação e Correspondência: Av. Nações Unidas, 7.221, 8º andar, Pinheiros,

CEP 05425-902, tel. (011) 3037-2000, fax (011) 3037-4961

Publicidade: tel. (011) 3037-4074, fax (011) 3037-4427, site:www.publiabril.com.br

Escritórios no Brasil

Belo Horizonte: av. do Contorno, 5919 - 9º and., Bairro do Carmo, CEP 30110-100,
Vânia R. Passolongo, tel.: (031) 282-0630, fax: (031) 282-8003

Blumenau: r. Florianópolis, 279, Bairro da Velha, CEP 89036-150, Mauro Marchi,
tel.: (047) 329-3820, telefax: (047) 329-6191

Brasília: SCN - Q.1 Bl. Ed. Brasília Trade Center, 14º and, sl 1408, CEP 70710-902,
Solange Tavares, tel.: (061) 315-7554, fax: (061) 315-7558

Campinas: r. Conceição, 233, 26º and., conj. 2613/2614, CEP 13100-050,
Angelo Costi, tel.: (019) 233-7175, telefax: (019) 232-7975

Curitiba: av. Cândido de Abreu, 651, 12º and., Centro Cívico, CEP 80530-000,
Marlene Hadid, tel.: (041) 352-2426, fax: (041) 252-7110

Florianópolis: av. Osmar Cunha, 251, 5º and., sl. 503, CEP 88015-100,
Francisco Gorgônio, tel.: (048) 222-4709, telefax: (048) 224-6228

Fortaleza: av. Desembargador Moreira, 2020, sls 604/605 - Aldeota,
CEP 60170-002, Simone Ribeiro Couto, telefax: (085) 264-3939

Goiânia: r. 1127, 220, Setor Marista, CEP 74175-060, Rodrigo Rodrigues,
tel.: (062) 241-3756, fax: (062) 281-6148

Londrina: r. Manoel Barbosa da Fonseca Fº, 500 - Jd. San Fernando,
CEP 86040-550, Luiz A. Nazareth, telefax: (043) 321-4885/325-9649

Porto Alegre: r. Antenor Lemos, 57, 8º and., sl. 802, Menino Deus, CEP 90850-100,
Ana Lúcia R. Figueira, tel.: (051) 231-5899, fax: (051) 231-4857

Recife: av. Dantas Barreto, 1186, 15º and., sl. 1501, São José, CEP 50020-000,
Marcos T. Perucci, tel.: (081) 424-3333, fax: 424-3210

Ribeirão Preto: r. João Penteado, 164, CEP 14025-010, Antonio F. Chammas,
tel.: (016) 635-9630, fax: (016) 635-9233

Rio de Janeiro: Praia de Botafogo, 501, 1º and., B1 B - Botafogo, CEP 22250-040,
tel.: (021) 546-8226, fax: (021) 546-8130

Salvador: av. Tancredo Neves, 805, sl. 401, Edif. Espaço Empresarial, Pituba,
CEP 41820-021, Alfredo G. Mota Neto, tel.: (071) 341-4992, fax: (071) 341-1765

Vitória: av. Mal. Mascarenhas de Moraes, 2562, 4º and., sl. 401 Ed. Espaço Um,
Bento Ferreira, CEP 29052-120, Susana Duarte, tel.: (027) 325-3329,
fax: (027) 325-9487

Escritórios no Exterior

Nova York: Lincoln Building, 60 East 42nd Street, suite 3403, New York,
N.Y. 10165/3403, tels.: (001212) 557-5990/5993, fax: (001212) 983-0972,
e-mail: abril@walrus.com

Paris: 33, rue de Miromesnil, 75008 Paris, tel.: (00331) 42.66.31.18,
fax: (00331) 42.66.13.99, e-mail: abrilparis@wanadoo.fr

Portugal - Importação Exclusiva e Comercialização: Abril-Controljornal-Editora, Lda.,
Largo da Lagoa, 15C, 2795 Linda-a-Velha, tel.: (003511) 416-8700,
fax: (003511) 416-8701. Distribuição: Deltapress-Sociedade Distribuidora
de Publicações, Lda., Capa Rota, Tapada Nova, Linhó, 2710 Sintra,
tel.: (003511) 924-9940, fax: (003511) 924-0429

PUBLICAÇÕES DA EDITORA ABRIL

Interesse Geral: VEJA • ALMANAQUE ABRIL • SUPERINTERESSANTE • INFO EXAME •
GUIA ABRIL DO ESTUDANTE • SAÚDE/Economia e Negócios: EXAME • VOCÊ S.A./
Automobilismo e Turismo: QUATRO RODAS • GUIA QUATRO RODAS • VIAGEM E TURISMO
•TERRA/ Esportes: PLACAR
Masculinas:PLAYBOY • VIP EXAME/Femininas: CLAUDIA • ELLE • NOVA • NOVA BELEZA •
MANEQUIM • PONTO CRUZ • FAÇA E VENDA • CAPRICHOS • BOA FORMA • ANAMARIA •
HORÓSCOPO • CARÍCIA/Decoração e Arquitetura: CASA CLAUDIA • ARQUITETURA &
CONSTRUÇÃO • ARTE & DECORAÇÃO • BONS FLUÍDOS EM CASA/Entretenimento: CONTIGO
• SHOW BIZZ

Ação Games é uma publicação da Abril S.A. - Divisão Jovem, ISSN 0104-1630,
edição Nº 145. Atendimento ao assinante: Av. Otaviano Alves de Lima, 4400, 4º
andar - Freguesia do Ó - CEP 02909-900 - São Paulo - SP. tel.: (011) 3990-2112;
demais localidades: tel.: 0800-552112. Ao fazer sua assinatura, exija a credencial
do vendedor e pague somente com cheque nominal à Editora Abril S.A. A Editora
Abril S.A. garante aos assinantes desta publicação que a interrupção na entrega
dos exemplares contratados, sem que para isso tenha dado motivo o próprio assina-
nante, implicará restituição, em moeda corrente nacional, correspondente aos
exemplares que não forem entregues, devidamente corrigida de acordo com o
índice oficial legalmente aplicável. Com sua assinatura, seu nome é automaticamente
incluído no cadastro da Editora Abril S.A., o qual poderá ser cedido a
empresas idôneas, para fins unicamente de divulgação e promoção de seus produtos,
que julgamos ser do seu interesse. Caso não queira fazer parte desse
cadastro, entre em contato com a Central de Atendimento ao Assinante. Edições
anteriores: (mediante disponibilidade de estoque): Central de Atendimento, de 2º
à 6º, das 8h às 22h, tel.: (011) 3990-2200, fax: (011) 3990-2233, pelo e-mail:
abril.ea@abril.com.br ou peça para Abril S.A. - Caixa Postal 14.151, CEP 02799-
970, São Paulo - SP. O pagamento deverá ser efetuado através de depósito em
conta corrente ou com os cartões de crédito Visa, Mastercard, Diners, American
Express e Solo ao preço da última edição em banca mais despesas operacionais.
Solicite também através de seu jornaleiro ao preço da última edição em banca.

Central de Atendimento
ao Assinante:

Grande São Paulo: 3990-2112
Demais localidades: 0800-55-2112

ANER

IVZ

IMPRESSA NA BANGRAF

**O MONSTRO IRRACIONAL QUE
QUASE MATOU O SUPER-HOMEM
AGORA TEM UMA ARMA PODEROSA:
INTELIGÊNCIA.**

SUPER-HOMEMTM O RETORNO DE APOCALYPSE



**A esperada
continuação
da saga
A Morte do Super-Homem.
Mini-série quinzenal
em 3 edições.**

**A batalha começa dia 10 de novembro.
Prepare-se!**

© 1999 DC Comics, Inc.

EDITORA



Abril