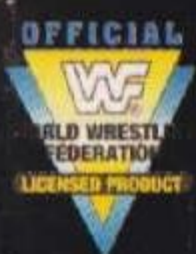
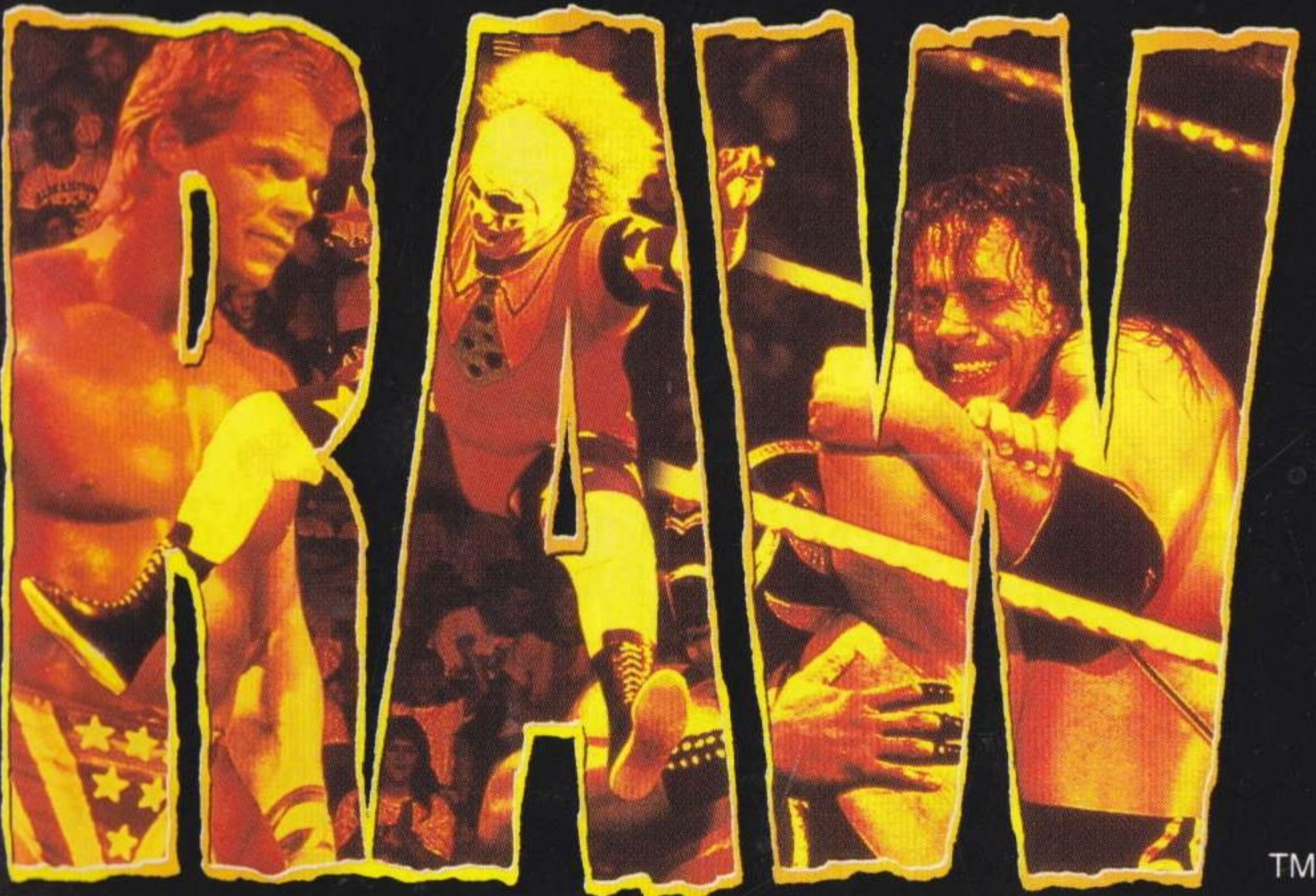


取扱説明書

WORLD WRESTLING FEDERATION®



WWF*ロウ

SUPER
32X™

AKkaim

ご注意 次の注意事項を守って、ゲームをお楽しみください。
お子様がゲームを楽しむ前に、保護者の方も必ずご確認ください。

- ゲームをするときは、健康のため、1時間ごとに、適当な休憩を必ずとってください。また、極度に疲労している時や、睡眠不足の時はゆっくり休み、完全に回復してからプレイしてください。
- ゲームをするときは、部屋を明るくし、テレビ（モニター）からはできるだけ離れて、プレイしてください。
- 過去に、強い光の刺激や、テレビ画面などを見ていたとき、一時的に筋肉のけいれんや、意識の喪失を経験したことのある人は、ゲームをする前に必ず医師と相談してください。また、ゲームをしている最中に、このような症状が起きた場合や、身体に異常を感じた場合は、すぐにプレイを中断し、医師と相談してください。

このたびは、(株)アクレ임ジャパンのスーパー32X用ゲームソフト「WWF*ロウ」をお買い上げいただき、まことにありがとうございます。ゲームを始める前に、この「取扱説明書」をお読みいただき、正しい使用方法でプレイをお楽しみください。なお、この「取扱説明書」は大切に保管してください。品質管理には万全を期しておりますが、万一お気づきの点がございましたら、ご面倒ですが、下記住所宛て、書面にてお送りください。なお、お送りの際は、住所、氏名(保護者)、電話番号と、お子様の名前、年令も必ずお知らせください。

株式会社アクレ임ジャパン

〒144 東京都大田区蒲田5-28-4明治生命蒲田東ビル

しん 真のプロレスRAW!

しん
真のプロレスとはやせいてき あらあら
野生的で荒々しいレスリング
である。もっと げんじつみ
最も現実味あるレスリングを体験した
いと思わないか。ほんとう
本当のプロレスの興奮を味わ
えるのは？それは、WWF*RAW*のほか
他にはない、
さあリングに上がってゴングの音を聞こう。

ヨコヅナや背丈が2mを超えるディーゼル、男
のなか おとこ
中の男レーザー・ラモン、伝説のブレット”
ヒット・マン” ハートまで、WWF*のぜん
全スーパー
スターたちがせいぞろいだ。

しあい
試合は、たい
1対1またはタッグチームを組んでの
たたか きょうれつ
闘い、強烈な6対1のハンディキャップマッチ、
かこく
過酷なロイヤル・ランブル、たい げきれつ
4対4の激烈なサ
バイバー・シリーズのちょうせん
挑戦、シングル・タッグ
チームによるトーナメントしあい
試合などがある。

いま
今までに見たことのないさいこう
最高のレスリング。じゅん
純
すい こうぶん あじ
粋な興奮を味わえるしんせだい
新世代のレスリング。ぜんぺん
全編、
アクションにつぐアクション、いき
息をつかせめ荒
あら
々しさ。それがWWF*RAW*だ。

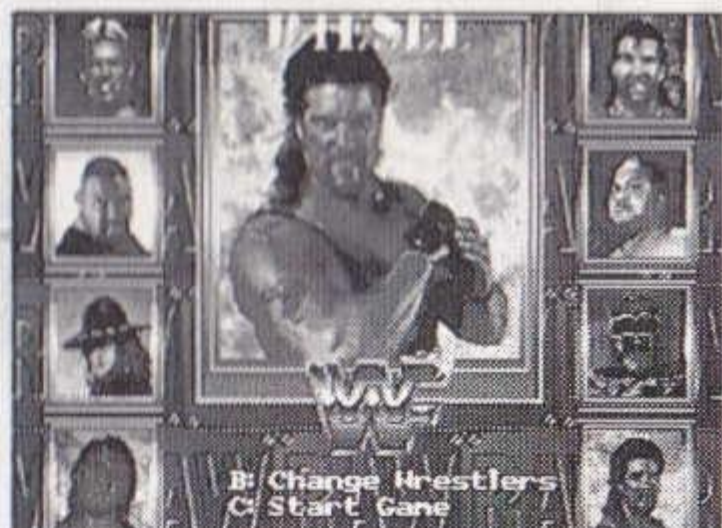
ゴングを聞く前に

スーパー32Xを対応機種にセットして、対応機種本体の電源スイッチがオフになっていることを確認しカートリッジをセットしてください。対応機種本体の電源スイッチをオンにしてください。「WWF*RAW*」のタイトル画面が表示されたら、スタートボタンを押してください。

RAW*での闘い

WWF*RAW*では、さまざまなプレイを用意しています。シングルマッチまたはタッグマッチ、ロー・エンデュランス・マッチ、ロイヤル・ランブルまたはサバイバー・シリーズ、トーナメント試合があります。ゲームカートリッジをセットして、スタートボタンを押すと、いくつかの選択画面のうちの最初の画面が表示されます。方向ボタンの「上」と「下」を押して、それぞれの画面上の選択したい項目を選んで下さい。Cボタンを押すと、選択されます。Aボタンを押すと、前画面へ戻ります。

WWF*RAW*はセガタップにも対応しています。4人同時プレイが可能です、セガタップを使用したい場合はセガタップをコントローラー2に差し込んでリセットボタンを押してください。



●プレイヤーの人数を選択してください。

プレイヤーの人数として1から4までを選択します。

(4PLAYERで遊びたい場合は、セガタップを使用してください)

●プレイしたいマッチの種類を選択します。

- (a) 1対1 (ワン・フォール、ブロール、またはトーナメントの形式)
- (b) タッグチーム (ワン・フォール、ブロール、またはトーナメントの形式)
- (c) ベツレム (フォールかカウントアウトのみでの決着、またはトーナメントの形式)
- (d) サバイバー・シリーズ
- (e) ロイヤル・ランブル
- (f) ロー・エンデュランス・マッチ

●プレイしたいマッチの難易度を選択します。

(1から10までのスケール。10が最高難易度)

●試合相手を自分で選択するか、あるいはコンピュータに決めさせるかを選択します。

●レスラーを選択します。

方向ボタンの「左」または「右」を押すと、スクロールしながら12名のレスラー全員を表示することができます。

Aボタンを押すと、アトリビュート画面が現れ、そこに指定レスラーの速度、強さ、スタミナ、重量が表示されます。

Bボタンを押すとオプション画面に戻ります。レスラーの決定はCボタン、レスラーの変更はBボタンを押し続けるとできます。

アトリビュート

レスラーを選択する際に、Aボタンを押すと、レスラーのアトリビュート画面が表示されます。それぞれのレスラーは、速度、強さ、スタミナ、重量が10段階で表示されています。レスラーのアトリビュートを組み合わせると、精神面と身体面の両方についてタフさの程度が一意的に決まり、それに応じてレスラーのレスリング・スタイルと戦略が定まります。

「速度」は、レスラーの速さをあらわします。「強さ」は、レスラーの総合的な力を、「重量」は重量が重ければ、強さを必要とする動作ができないレスラーも出てきます。「スタミナ」は、レスラーがどれだけ活力を持っているかをあらわします。スタミナのレベルが高ければ、レスラーはエネルギーを素早く回復できます。

RAW*のルール

1対1のワン・フォール試合は2人のレスラーが闘うもので、一方のレスラーが他方のレスラーをスリーカウントすれば勝負がつきます。スリーカウントするまでには相手の体力を奪わなくてははいけません。それぞれのレスラーの体力ゲージが画面に表示されています。相手のエネルギー・レベルが低ければ低いほど、相手をフォールするチャンスが増えます。

リング外に出るとレフェリーが10カウントを開始します。

4 10カウント以内にリング内へ戻れなかった場合は、カウントアウトとなりリングアウト負けになります。

たいりよく 体カゲージ



ブロール・マッチは、1対1、ベツレム、タッグチームがありますが、レフェリーなしの極悪非道の試合です。あるのは、勝利する意志と相手の闘う力を失うまで続きます。

トーナメント試合では、ワン・フォールまたはタッグチーム・トーナメントを選択し、1人のレスラーが他のレスラー全員とタッグを組むことができます。タッグチーム・トーナメントでは、他の5チームに勝たなければなりません。

タッグチーム試合では、仲間のレスラーにタッチしたい場合は、Bボタンを押すとタッチできます。

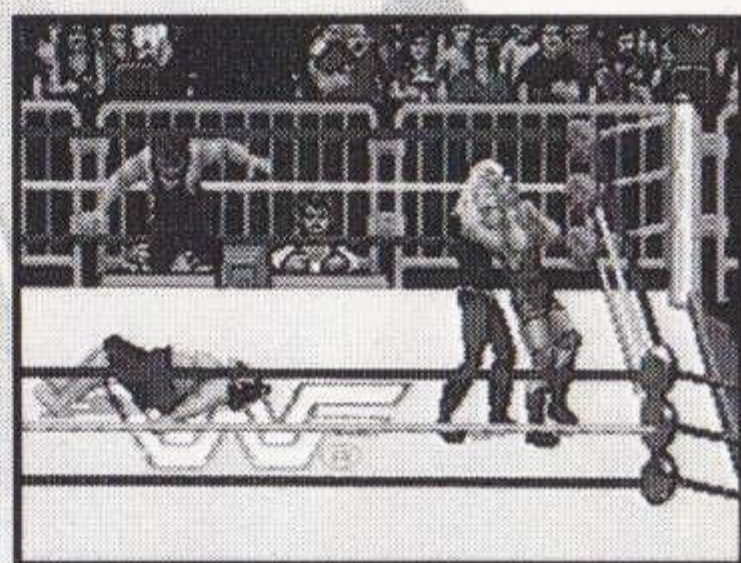
ベツレムでは、相手をフォールするかカウントアウトをとったときにしか終了しない試合です。レスラーの1人がフォールされるとリングから出ます。したがって、2対1というきわめてきつい状況になります。

サバイバー・シリーズは、4人のレスラーが他の4人のレスラーと闘う試合で、疲れきるまで闘うのです。サバイバー・チャンピオンになるには、1チームの4人全員を倒さなければなりません。次に投入したいリング外にいる仲間レスラーを切り換えるには、AおよびCボタンを押します。(XおよびZボタン)

ロイヤル・ランブルのルールは、リング内の2人のレスラーから試合が始まり次々にレスラーがリングに入ります。他のレスラーをリング外へ出せばそのレスラーは負けたこととなります。最後までリングに残っていたレスラーがロイヤル・ランブルの勝者となります。

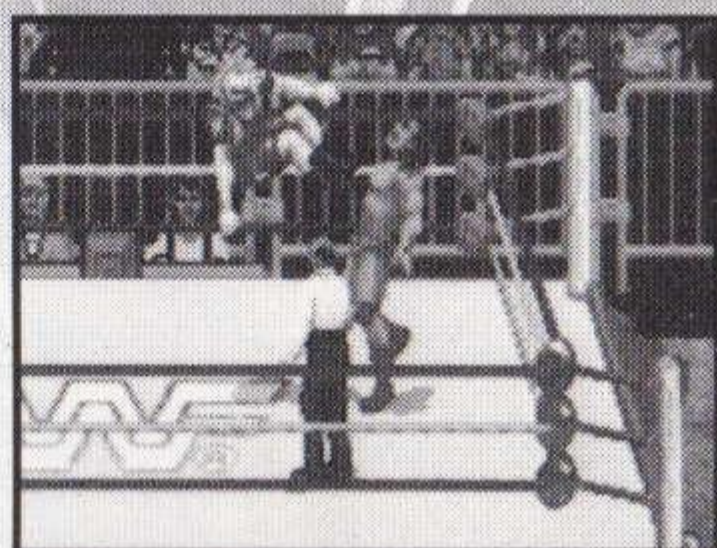
ロウ・エンデュランスは、強烈な試合です。1人で6人勝ち抜かなければなりません。

相手レスラーを1人フォールすると、次のレスラーがリングにあらわれます。6人のレスラー全てに勝利してこそWWF*の真のレスラーといえるでしょう。



基本技

- ・リング内を動き回るには、方向ボタンの「上」、「下」、「左」、「右」を押します。
- ・リングを横切って走るには、Aボタンを押します。
- ・パンチは、Bボタンを押します。
- ・キックは、Cボタンを押します。
- ・相手と組み合うには、BボタンとCボタン（Zボタン）を押します。
- ・仲間のレスラーにタッチするには、Bボタンを押します。
- ・スリーパー・ホールドは、相手の後ろへ回り、BとCボタン（Zボタン）を押します。 ※カッコ内は6ボタンコントロールパッド使用の場合の操作方法です。



・ドロップキックは、相手めがけて走り、それからBボタンを押します。相手があなたをめがけて走ってきたときに、Cボタンを押すとドロップキックをかけることができます。



・パワースラムは、相手と組み合ったときにBボタンとCボタンをお押しします。(Zボタン)

・フライング・エルボードロップは、まず相手めがけて走り、それからBボタンをお押しします。

・倒れている相手を立たせるには、BボタンとCボタンをお押しします。(Zボタン)

・リングを出るには、方向ボタンを使用し、側面のロープへ移動し、Aボタンをお押しします。

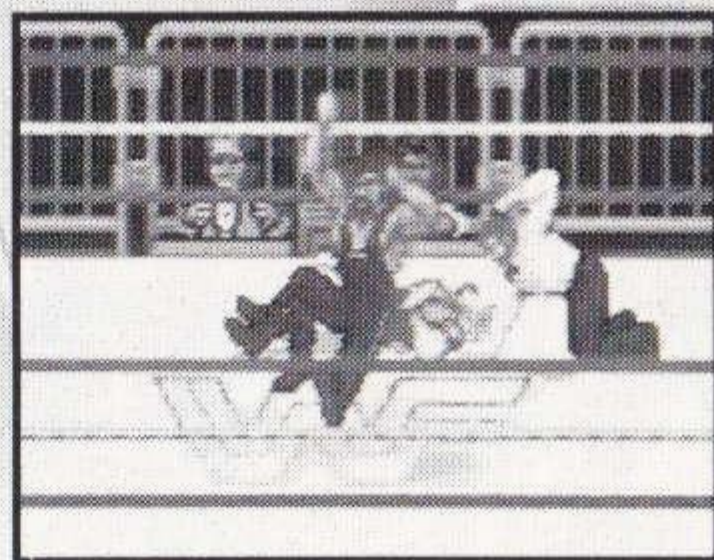
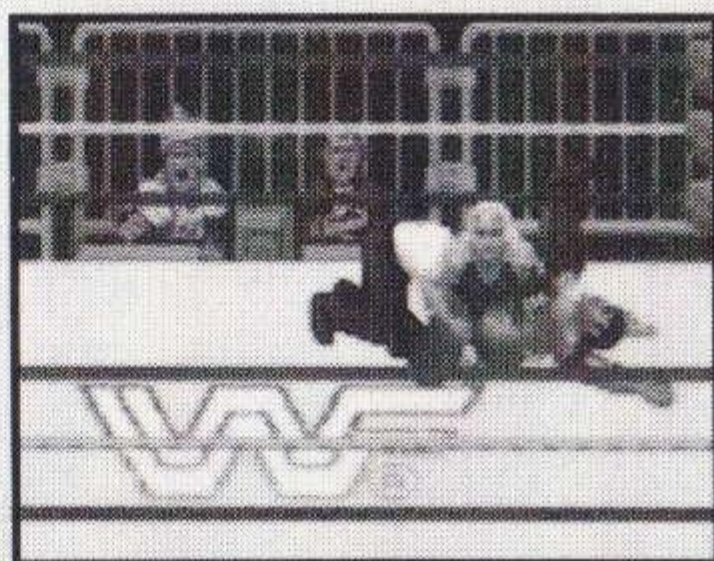
・コンピュータの仲間レスラーとプレイヤー・コントロールを切り換えるときには、A、B、Cボタンをいっしょに(CとZボタン)お押しします。これらのボタンをお押しすると、すぐにチームの別のメンバーをコントロールできるようになり、コンピュータがあなたのレスラーをコントロールするようになります。

・ポーズは、スタートボタンをお押しします。

・相手があなためがけて走っている場合、Bボタンをお押しすると、ヒップトスまたはバック・ドロップをします。

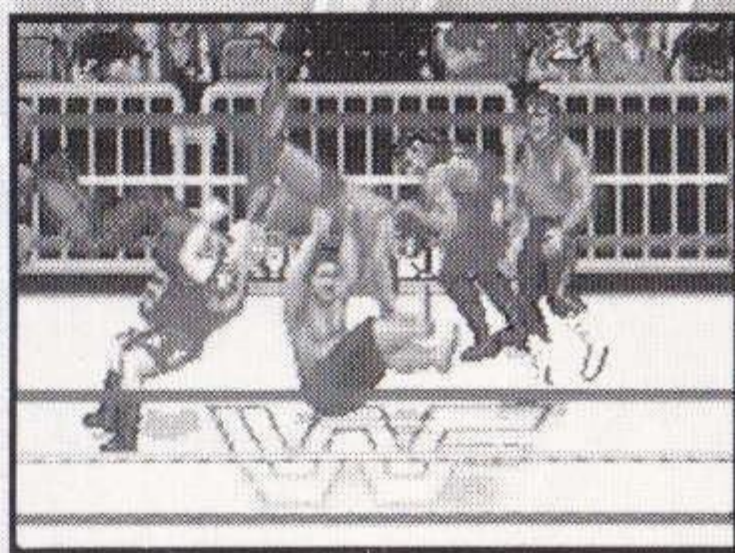
・相手がマットの上に横になっていて、あなたが立っているときの技には、次の5つのオプションがあります。

- 1) 相手の正面に向かっているときに、Cボタンを押すと相手を踏みつけます。
- 2) 相手の後ろに回り込んでいるときに、Bボタンを押すと相手を平手で攻撃します。
- 3) 相手の正面に向いているときに、Bボタンを押すとエルボードロップをかけます。
- 4) 相手の後ろに回り込んでいるときに、Cボタンを押すとニードロップをかけます。
- 5) BとCボタン（Zボタン）を押すと、相手をフォールしにかかります。フォールを返すには、AおよびBボタン（Xボタン）を押します。



コーナーポストからの攻撃

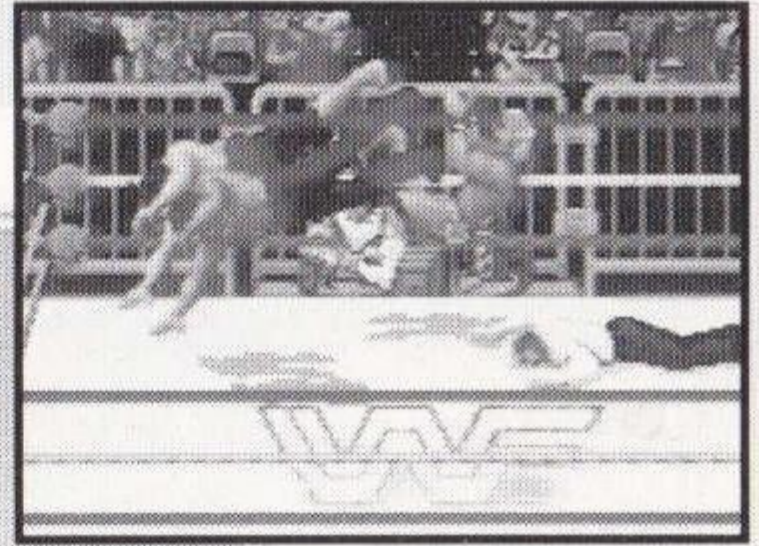
コーナーポストからフライング・スマッシュをするには、コーナーへ移動しそれから方向ボタンの「上」を押すと、コーナーポストに登ります。登ったらAボタンを押すとフライング・スマッシュを放ちます。



せ 攻めるだけでは勝てない！

リングにただ立っているときに相手が攻撃を仕掛けてきたら、Cボタンを押してドロップキックをお見舞いしてやれ！

あなたが相手に攻撃されマットにたたき落とされたら、方向ボタンの「上」または「下」を押して、次の攻撃を転がってかわせ！

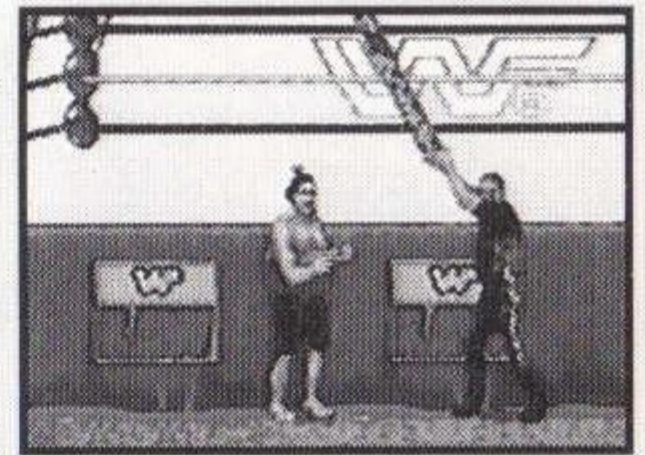


フォールされそうになったら、どれかボタンを連打しろ！

がい わざ リング外での技

ブロールの最中、リング外、あるいはレフェリーがダウンしている時には出せる技があります。

リング外で椅子やバケツを拾ったり、降ろしたりするには、BとCボタン（Zボタン）を押します。



バケツまたは椅子でオーバーヘッド・スマッシュをするには、Cボタン（XおよびYボタン）を押します。

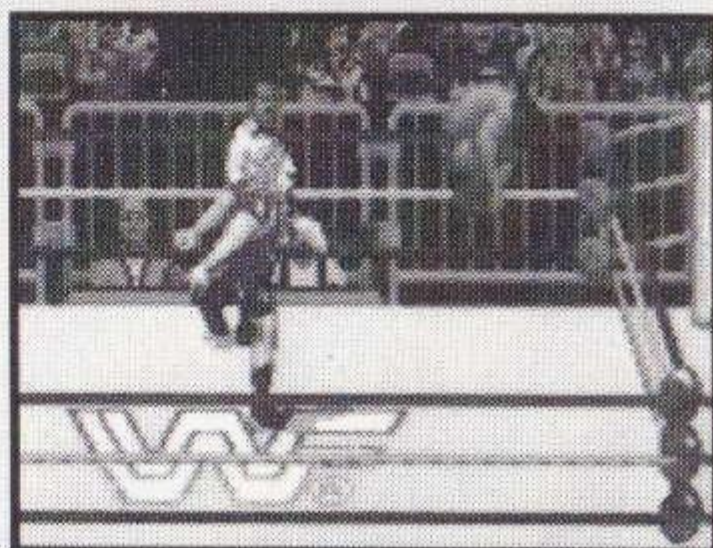
バケツや椅子でサイドワイプ/ジャブをしかけるには、AおよびBボタン（XおよびYボタン）を押します。



顔面攻撃/チョークは、AおよびBボタン（XおよびYボタン）を押します。

わざ そのほかの技

かく
各レスラーにはそれぞれ必殺技をも
ひっさつわざ
っています。必殺技は状況により繰
ひっさつわざ じょうきょう く
り出せる完成された技です。体力が
だ かんせい わざ たいりよく
なくなつた相手に最後の^{あいて さいご いちげき}一撃として
つか
使います。



かくひっさつわざ
各必殺技は「レスラー^{しょうかい}紹介」のページを^よ読んでください。
このゲームにはスーパー32X用として特別に^{とくべつ かく}各レスラー
のおおわざ かく
の大技が隠されます。

リングでのかけひき

・タッグチーム、ロイヤル・ランブル、サバイバー・シリーズ
の試合では、相手レスラーが2人同時にかかってくるこ
しあい あいて ふたりどうじ
とがあるの^きで気をつけなければなりません。自分の体力ゲ
じぶん たいりよく
ージを^{ちゅうい}注意しておきましょう。

・相手を^{こんらん}混乱させるため、^{こうげき たんちょう}攻撃を単調にしないようにしま
あいて
しょう。ランニング作戦^{さくせん}(なるべく^{うご}動きを^と止めない)と^{ちやくじつ}着実
な^{こうげきどうさ}攻撃動作をすれば^{しょうり}勝利に^{ちか}近づくでしょう。

しあいかいし な
さあ試合開始のゴングが鳴る！

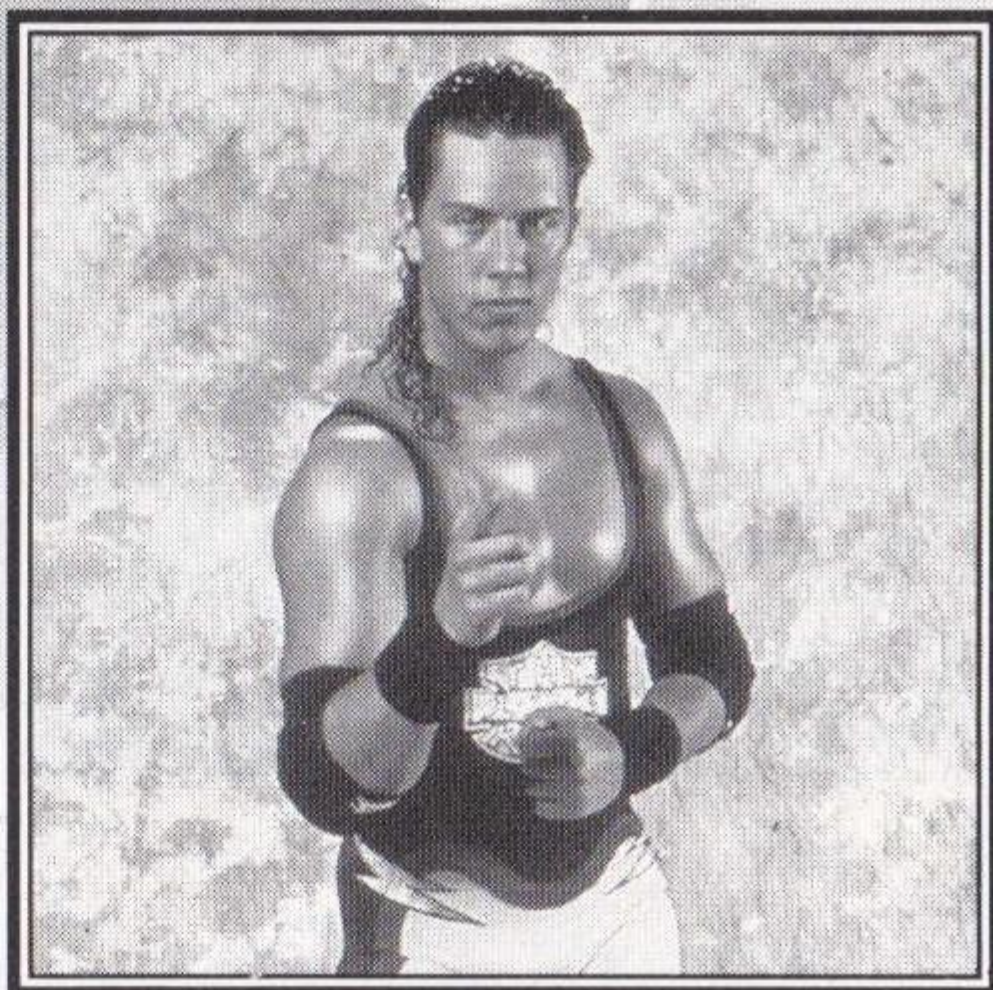
わざ レスラーの技とプロフィール

1-2-3キッド* WWF*で最軽量のレスラー。身長182.88cm、

体重96.248kg、このレスラーは機敏で大胆不敵である。トップレスラーを相手に勝利を得てきたという自信があり、その技は技術的正確さと目も眩むようなスピードを合わせます。多彩な技を持ち、最も恐れられている技は、ムーンサルトです。

得意技：ムーンサルト

相手をマットにねかせておいてロープに登り、AとBボタン（Xボタン）を押します。

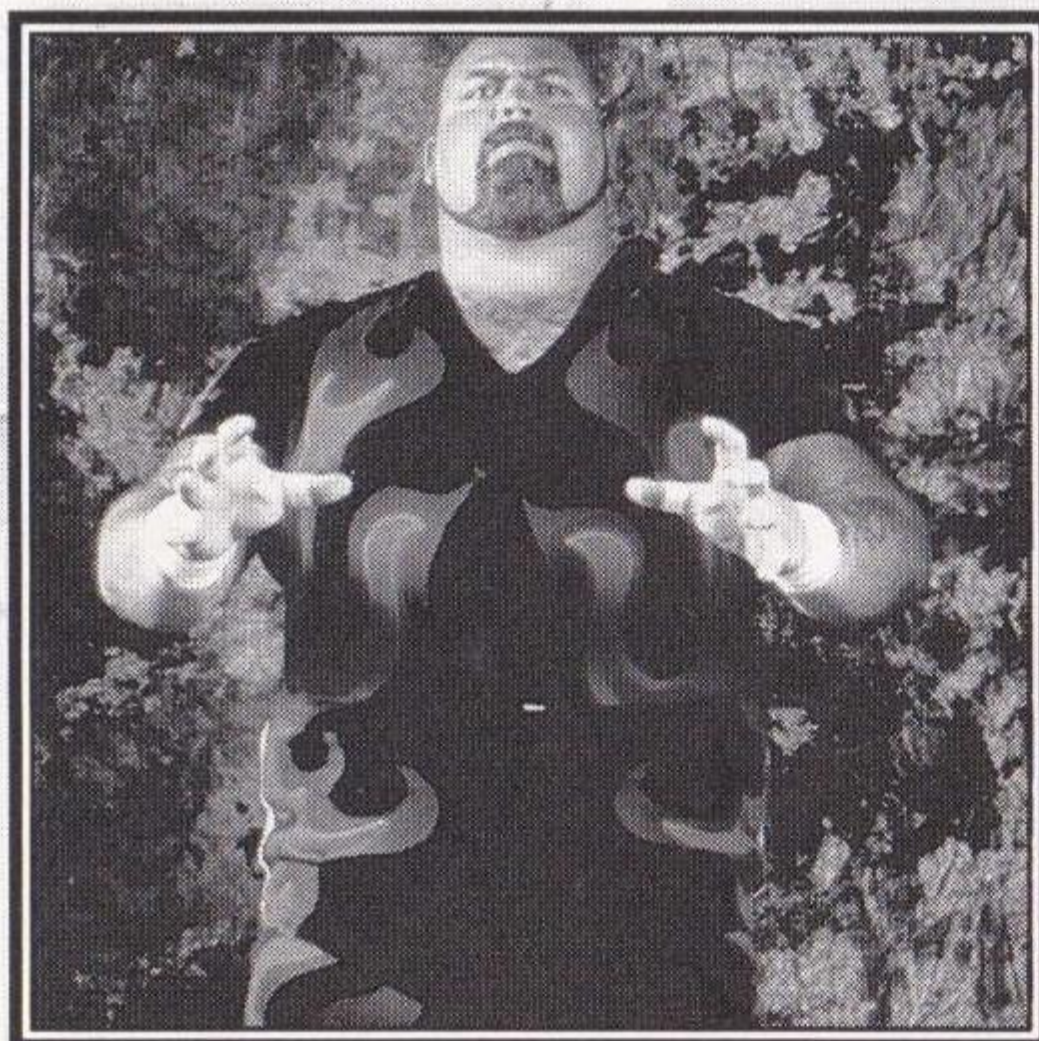


アトリビュート	
そくど 速度	10
つよ 強さ	4
スタミナ	8
しゅうりょう 重量	4

バンバン・ビガロ* つるつるの頭に炎の入れ墨が彫ってあ

る、恐ろしげな風貌の持ち主。身長1m93cm、体重163.44kg。

体は大きいですが、非常に機敏。空中攻撃を得意とする。トップロープからの頭突きで相手をリングに沈める。



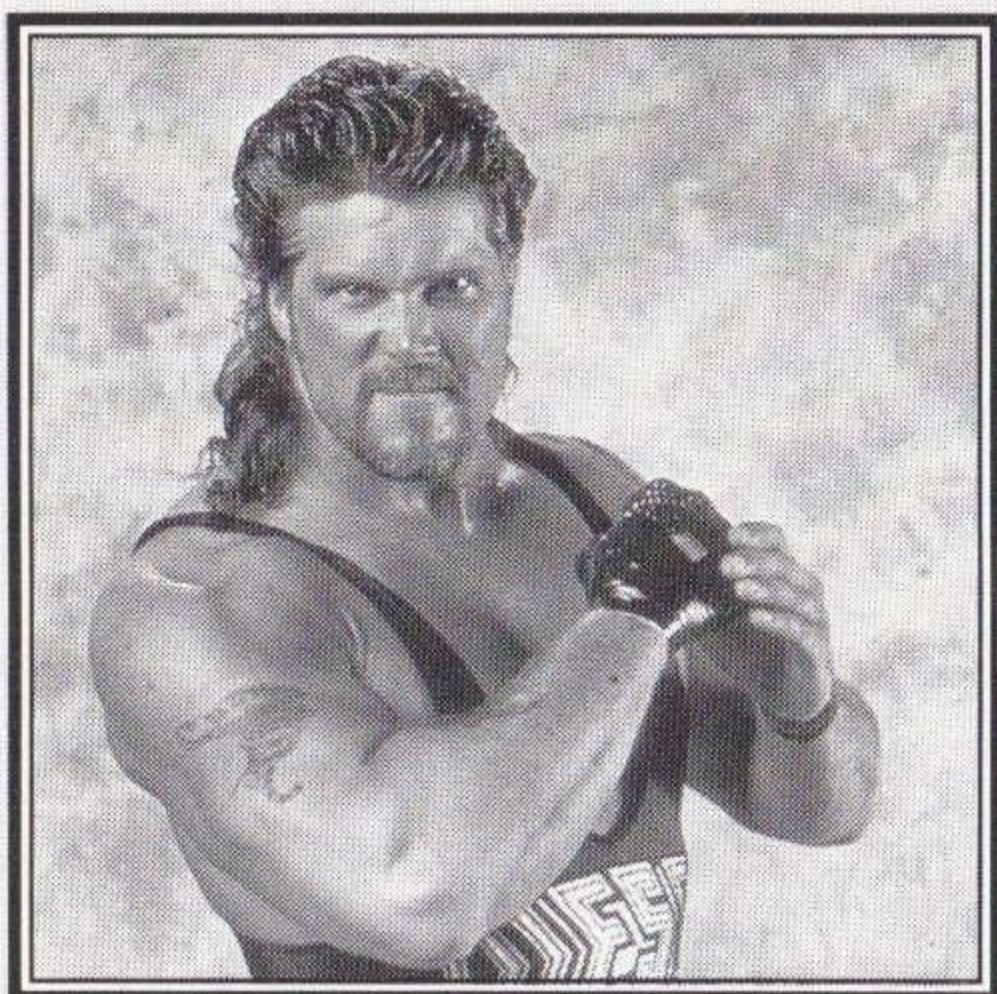
得意技：トップロープからの頭突き

相手をマットにねかせておいて、ロープの上に登りAとBボタン（Xボタン）を押します。

アトリビュート	
そくど 速度	6
つよ 強さ	6
スタミナ	6
しゅうりょう 重量	8

ディーゼル* いちばんせ たか WWF*で一番背の高いレスラー。身長2m10 しんちょう
 cm。 おだ 穏やさ、 もうれつ とうし も 猛烈な闘志を持ったレスラー。プロレスの世界 せかい
 に入る はい まえ 前に、ボディガードをしていた。タッグチーム・タイト せかい
 ル保持者。 ほじしゃ ひっさつわざ 必殺技ジャックナイフによって、 かずおお 数多くのレスラーを
ちまつ 血祭りにあげた。

とくいわざ 得意技：ジャックナイフ
あいて 相手レスラーが弱った よわ
 ときに、AとBボタン (X お
 ボタン) を押します。



アトリビュート	
<small>そくど</small> 速度	5
<small>つよ</small> 強さ	6
スタミナ	6
<small>じゅうりょう</small> 重量	9

ドインク* どうけし かっこう 道化師の格好をし あいて まど 相手を惑わせる。身長182.88 しんちょう
 cm、 たいじゅう 体重110.32kg。 みず バケツの水を相手に あ 浴びせてるのが好きで す
 す。 かお おな マネージャーのドインクも顔を けしょう どうけし 同じように化粧した道化師。

とくいわざ 得意技：ブーブクッション
あいて 相手をマットにねかせておいて、 のぼ ロープへ登りAとBボタン (Xボタ
 ン) を押します。

アトリビュート	
<small>そくど</small> 速度	8
<small>つよ</small> 強さ	5
スタミナ	7
<small>じゅうりょう</small> 重量	6

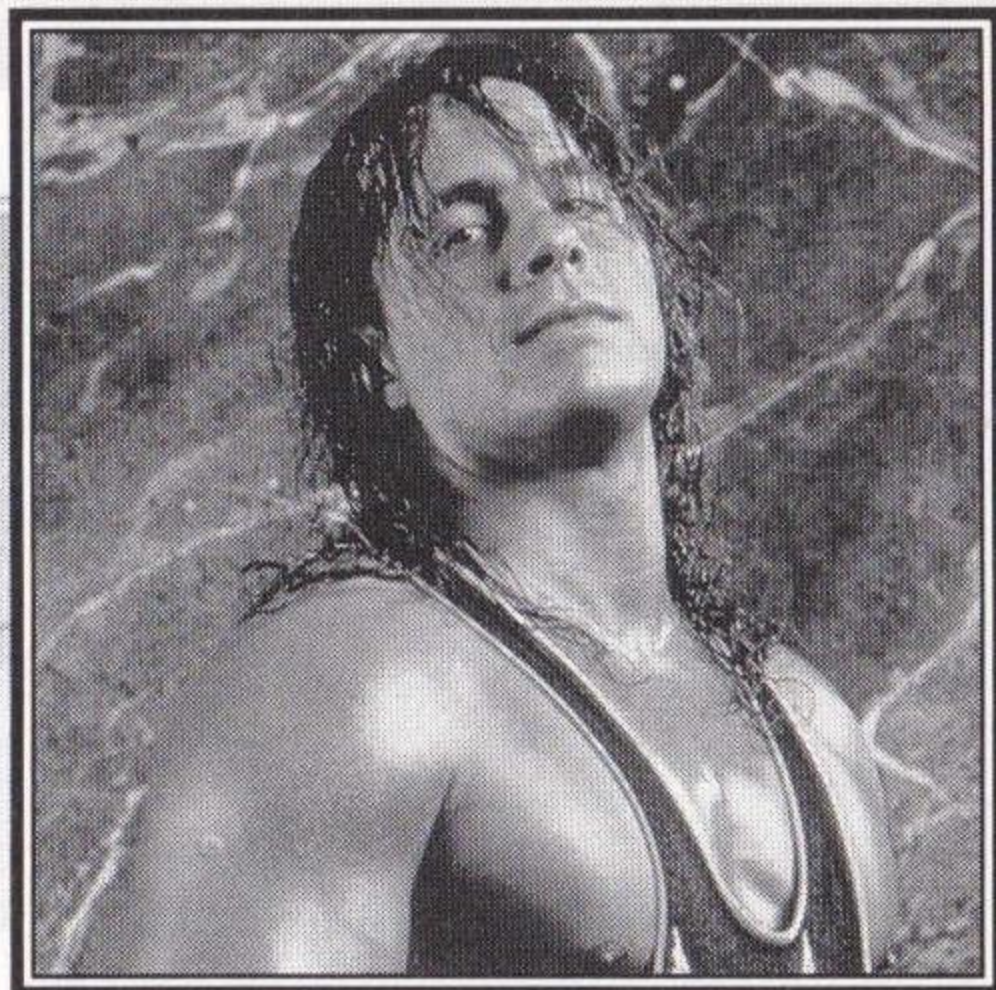


ブレット・ハート* さいこう WWF*最高のひとりテクニシャンの一人。

しんちょう 身長182.88、たいじゅう 体重106.23kg。カナダ・アルバータ州カルガリー

しゅっしん 出身。WWF*せかい世界チャンピオンベルトを2度どかくとく獲得し、しゅうタッグチー
ム・タイトルの保持者。「狙撃兵」ほじしゃレッグロックは、「かみ いき たっ神の域に達し
た」ひっさつわざ必殺技。

とくいわざ 得意技：レッグロック
たお あいて あし ほう た倒れた相手の足の方に立
って、AとBボタン(Xボ
タン)をお押します。

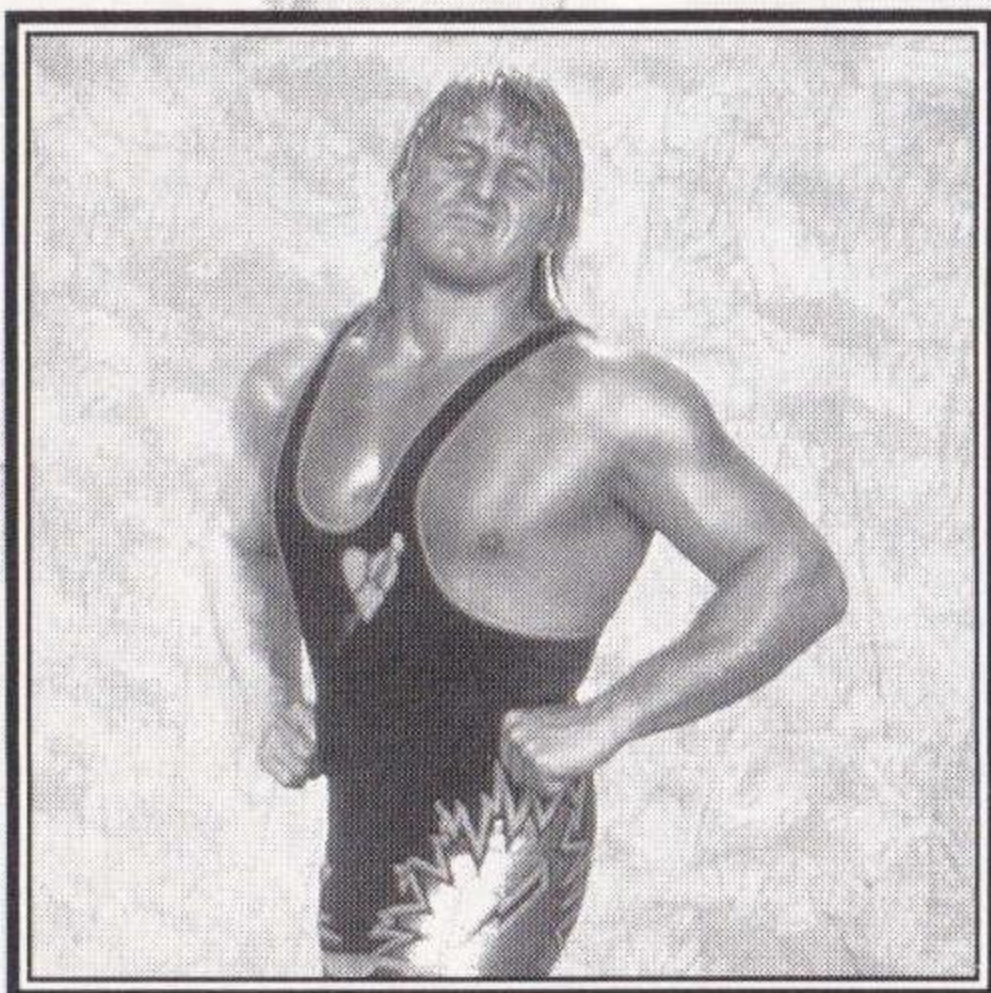


アトリビュート	
<small>そくど</small> 速度	8
<small>つよ</small> 強さ	5
スタミナ	8
<small>じゅうりょう</small> 重量	5

オーエン・ハート* おとうと しんちょう ブレット・ハートの弟。身長180.3

たいじゅう 4cm、きょうだいどうし 体重103.06kg。兄弟同士ライバル意識が深い。兄と同

ようかかくてきちしき も あ 様科学的知識を持ち合わせているが、はるかにこうげきてき攻撃的でやぶルール破
りもせつきよくてき積極的。1994年にはねんキング・オブ・リングのおうざ王座について
いる。さらに、あにどうよう兄同様つかレッグロックを使う。

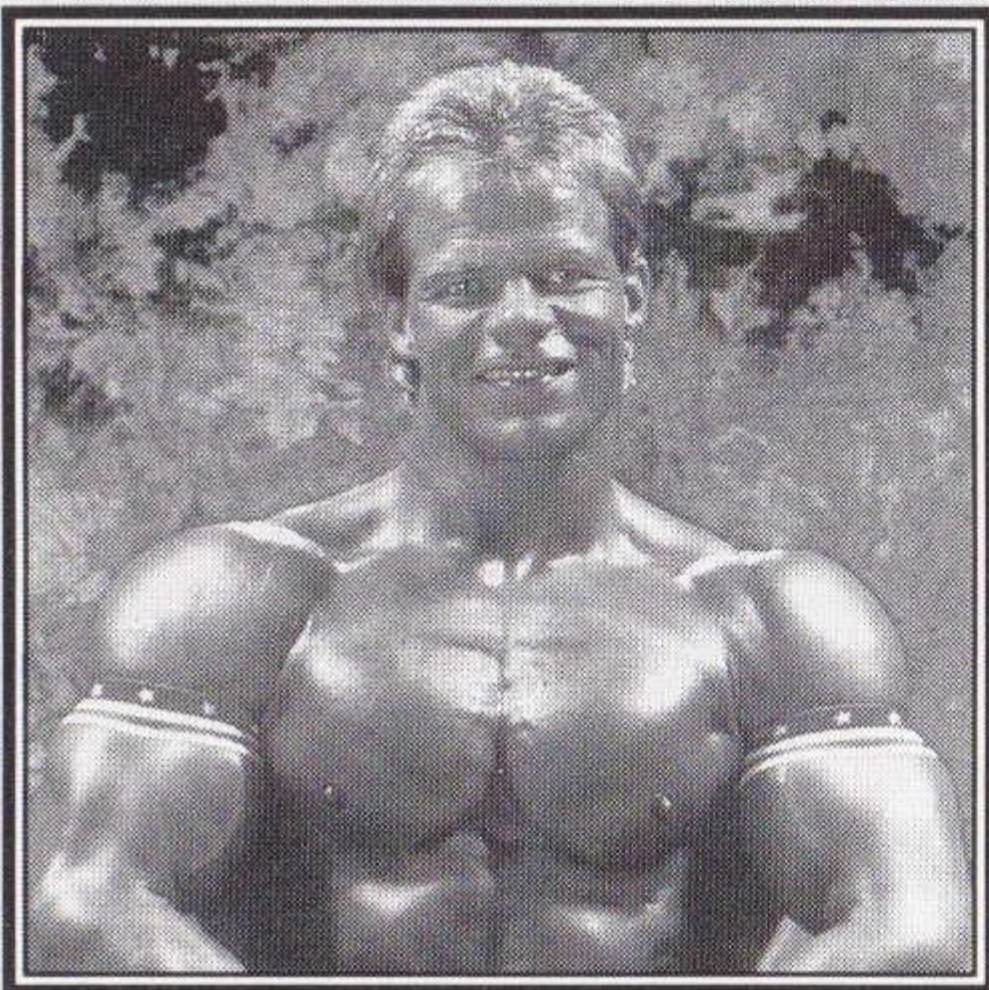


とくいわざ 得意技：レッグロック
たお あいて あし ほう た倒れた相手の足の方に立
って、AとBボタン(Xボ
タン)をお押します。

アトリビュート	
<small>そくど</small> 速度	6
<small>つよ</small> 強さ	7
スタミナ	6
<small>じゅうりょう</small> 重量	7

レックス・ルーガー* しゅう ジョージア州しゅうしんアトランタ出身。

しんちょう 身長195.58cm、たいじゅう 体重120.31kg。プロレス界に入る前は、プロボディービルダー。見事なみごと筋肉と馬鹿力ばかちからの持主。得意技はラッグドールやフォーラウェイ・スラムなどの力技。ちからわざ 巨漢ヨコヅナをボディー・スラムで投げたことが証明している。



とくいわざ 得意技：ランニング・フ

オアアーム
あいて 相手をロープへ飛ばすと
どうじ 同時に自分も反対側ロー
と プに飛び、AとBボタン
お (Xボタン) を押します。

アトリビュート	
<small>そくど</small> 速度	7
<small>つよ</small> 強さ	7
スタミナ	7
<small>じゅうりょう</small> 重量	5

ルナ・バッチョン* もっと WWF*で最も奇怪な女性レスラー。

しんちょう 身長165cm、たいじゅう 体重61.3kg。剃り上げた頭の片側には彫り物がしてある。非常に活発で絶えず動き回るリングスタイルは敵を混乱させる。ビガロの心の支えとなり常に行動を共にする。

とくいわざ 得意技：ルナ・エクリプス

あいて 相手をマットにねかせて
おいて、ロープへ登りA
とBボタン (Xボタン)
お を押します。

アトリビュート	
<small>そくど</small> 速度	8
<small>つよ</small> 強さ	6
スタミナ	8
<small>じゅうりょう</small> 重量	4



ショーン・マイケルズ* じぶん 自分を「ねんだい90年代のカスタムメイド・レスラー」と称している。しょう身長185.42cm、たいじゅう体重106.236kg。「せかい世界で1番ばんセクシーな男」。素早くおとこ機敏ですばや豊富なきびん知識ちしきを持つ。ぜん前WWF*ぜんタッグチーム・チャンピオン。スープレックスのたつじん達人で、スリングショット・スープレックスは最ももっと恐れられているおそ技わざの1つ。

とくいわざ得意技：スリングショ

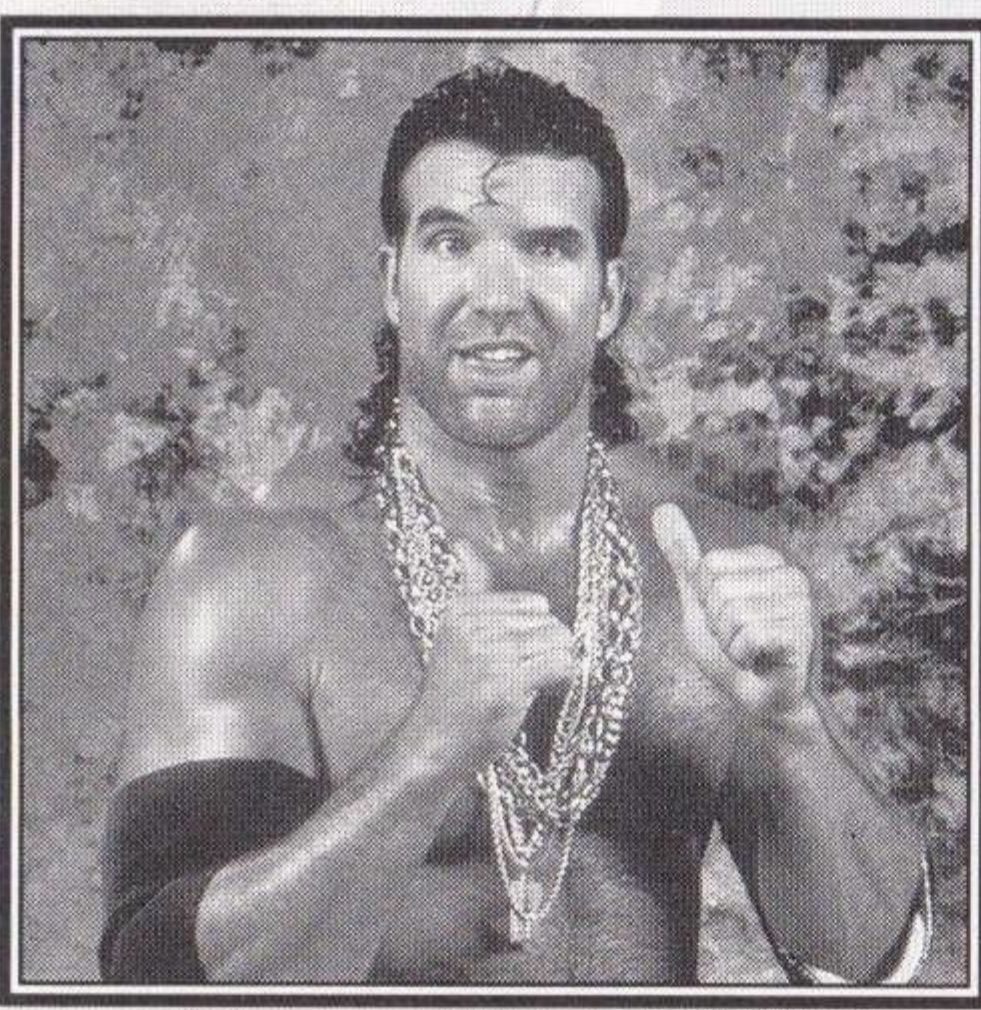
ット・スープレックス
あいて相手のうし後ろへまわ回り、Aと
 Bボタン (Xボタン) を
 お
 押します。



アトリビュート	
<small>そくど</small> 速度	5
<small>つよ</small> 強さ	8
スタミナ	7
<small>じゅうりょう</small> 重量	6

レーザー・ラモン* ほんとう 本当はキューバう生まれだが、フロリダ州しゅうマイアミしゅっしん出身しんちようとたいじゅういうている。身長200.66cm、体重130.3kg。口元からつまくちもと楊子ようじをつ突き出だしてとうじよう登場する。そのごくあくひどう極悪非道の決わざめ技は、「ザ・レーザー・エッジ」という名なで知られている。うぬぼれ屋やでじこちゆうしんてき自己中心さいのう的だが才能はある。

とくいわざ得意技：レーザー・エッジ
あいて相手とく組み合あって、Aと
 Bボタン (Xボタン) を
 お
 押します。



アトリビュート	
<small>そくど</small> 速度	6
<small>つよ</small> 強さ	7
スタミナ	7
<small>じゅうりょう</small> 重量	6

ジ・アンダーテイカー* ひじょう きけん 非常に危険でありながら、しんぴ 神秘的でもある。てき ディスバレー出身。しゅっしん しんちょう 身長177.8cm、たいじゅう 体重148.912kg。同じように気味の悪いポール・ベアラーがマネジャーをしている。ポール・ベアラーのはこ こつつほ 運ぶ骨壺が、アンダーテイカーに何かなに しん 神秘的な力を及ぼしている。アンダーテイカーのき わざ 決め技はツームストーン・パイルドライバー。



とくいわざ 得意技：ツームストーン・パイルドライバー
あいて く あ 相手と組み合って、AとBボタン（Xボタン）を押し
お ます。

アトリビュート	
<small>そくど</small> 速度	3
<small>つよ</small> 強さ	7
スタミナ	9
<small>じゅうりょう</small> 重量	7

ヨコヅナ* さいだい きょかん WWF*で最大の巨漢レスラー。しんちょう 身長193cm、たいじゅう 体重257.87kg。ポリネシア出身で、しゅっしん にほん わた きび すもう しげよう 日本へ渡り厳しい相撲の修業を積んだ。WWF*ヘビー級チャンピオンに2度輝いている。どかがや ひっさつわざ 必殺技はバンザイ・ドロップ。Mr.フジがマネージャーをつと 務めている。

とくいわざ 得意技：バンザイ・ドロップ
あいて 相手をマットにねかせておいて、ロープへのほ 登りAとBボタン（Xボタン）お を押します。

アトリビュート	
<small>そくど</small> 速度	4
<small>つよ</small> 強さ	6
スタミナ	6
<small>じゅうりょう</small> 重量	10



しょうじょう ちゅうい 使用上のご注意

カートリッジは精密機器せいみつぎきですので、とくに次のことに注意ちゅういしてください。

●電源OFFをまず確認かくにん

カートリッジを抜き差しするときは必ず、本体の電源スイッチをOFFにしておいてください。電源スイッチをONにしたまま無理にカートリッジを抜き差しすると、故障の原因になります。

●端子部には触れないで

カートリッジの端子部に触れたり、水でぬらしたりすると、故障の原因になりますので注意してください。

●薬品を使って拭かないで

カートリッジの汚れを拭くときに、シンナーやベンジンなどの薬品を使わないでください。

●カートリッジはデリケート

カートリッジに強いショックを与えないでください。ぶつけたり踏んだりするのは禁物です。また、分解は絶対にしないでください。

●保管場所に注意して

カートリッジを保管するときは、極端に暑いところや寒いところを避けてください。直射日光の当たるところやストーブの近く、湿気の多いところなども禁物です。

●ゲームで遊ぶときは

長い時間ゲームをしていると目が疲れます。ゲームで遊ぶときは健康のため、1時間ごとに10～20分の休憩をとってください。また、テレビ画面からなるべく離れてゲームをしてください。

メガドライブをプロジェクションテレビ（スクリーン投影方式のテレビ）に接続すると、残像光量による画面焼けが生じる可能性があるため、接続しないでください。

この商品は、(株)セガ・エンタープライゼスが SUPER32X 専用のソフトウェアとして、自社の登録商標 **SEGA** の使用を許諾したものです。

株式会社アクレイムジャパン

T-8101A

〒144東京都大田区蒲田5-28-4明治生命蒲田東ビル

Patents: U.S. Nos. 4,442,486/4,454,594/4,462,076; Europe No. 80244;
Canada Nos. 1,183,276/1,082,351; Hong Kong No. 88-4302;
Germany No. 2,609,826; Singapore No. 88-155; U.K. No. 1,535,999;
France No. 1,607,029; Japan No. 1,632,396