

V.R.

バーチャレーシング
デラックス

TM



Virtua Racing DELUXE

STOCK TYPE

Overall length : 4340mm
Overall width : 1755mm
Overall height : 1280mm
Weight : 920kg
Engine : V6-cylinder 440ps
Maximum speed :
291km/h (Manual 7-gear transmission)
286km/h (Automatic transmission)

PROTO TYPE

Overall length : 5000mm
Overall width : 2100mm
Overall height : 1090mm
Weight : 840kg
Engine : V12-cylinder 820ps
Maximum speed :
387km/h (Manual 7-gear transmission)
381km/h (Automatic transmission)

FORMULA TYPE

Overall length : 4090mm
Overall width : 2000mm
Overall height : 970mm
Weight : 505kg
Engine : V16-cylinder 730ps
Maximum speed :
330km/h (Manual 7-gear transmission)
328km/h (Automatic transmission)

Virtua Racing Team Presents

取扱説明書

SUPER
32X

SEGA

このたびは、スーパー32X^{せんよう}専用ソフト
「バーチャ レーシング デラックス」をお
買い上げいただき、まことにありがとう
ございます。ゲームをより楽しく遊ぶ^{たの}ため
に、この取扱説明書^{とりあつかいせつめいしょ}をあらかじめお読
みいただくことをおすすめします。

CONTENTS

^{そう さ ほう ほう} 操作方法

4

ゲームの始め方^{はじ かた}

6

^{でんげん い}
電源を入れると…/モードセレクト

6

カーセレクト

7

コースセレクト

8

各モードの遊び方^{かく あそ かた}

10

Virtua Racing

10

Time Attack

11

2players VS

12

Records/Options

13

^{し しょうじょう ちゅう い} 使用上のご注意

14

メモリーバックアップのご注意^{ちゅうい}

このソフトはレースのタイムなどを記録^{きろく}するバックアップ機能^{きののう}がありますので、むやみに電源^{でんげん}を切ったりリセットボタンを押^おしたりしないでください。記録内容^{きろくないよう}が消^きえてしまうことがあります。

バーチャレーシング デラックス

V.R.™

Virtua Racing

DELUXE

操作方法

このゲームは、1~2人用です。2人で遊ぶときは、本体のコントロール端子1と2にPLAYER1とPLAYER2のコントロールパッドを接続してください。

■モードセレクト時の操作

ファイティングパッド
6Bの場合

X・Y・Zボタン

使用しません



スタートボタン

ゲームのスタート
モードの決定

Cボタン

モードの決定

Bボタン

モードのキャンセル

方向ボタン

モードの選択

Aボタン

モードの決定

3ボタンの
コントロールパッドの場合



■ゲーム中のマシン操作

ゲーム中のマシン操作法は、下の表のとおりです。

(オプション機能によって、操作ボタンを変更することもできますが、ここでは操作タイプAで説明します)

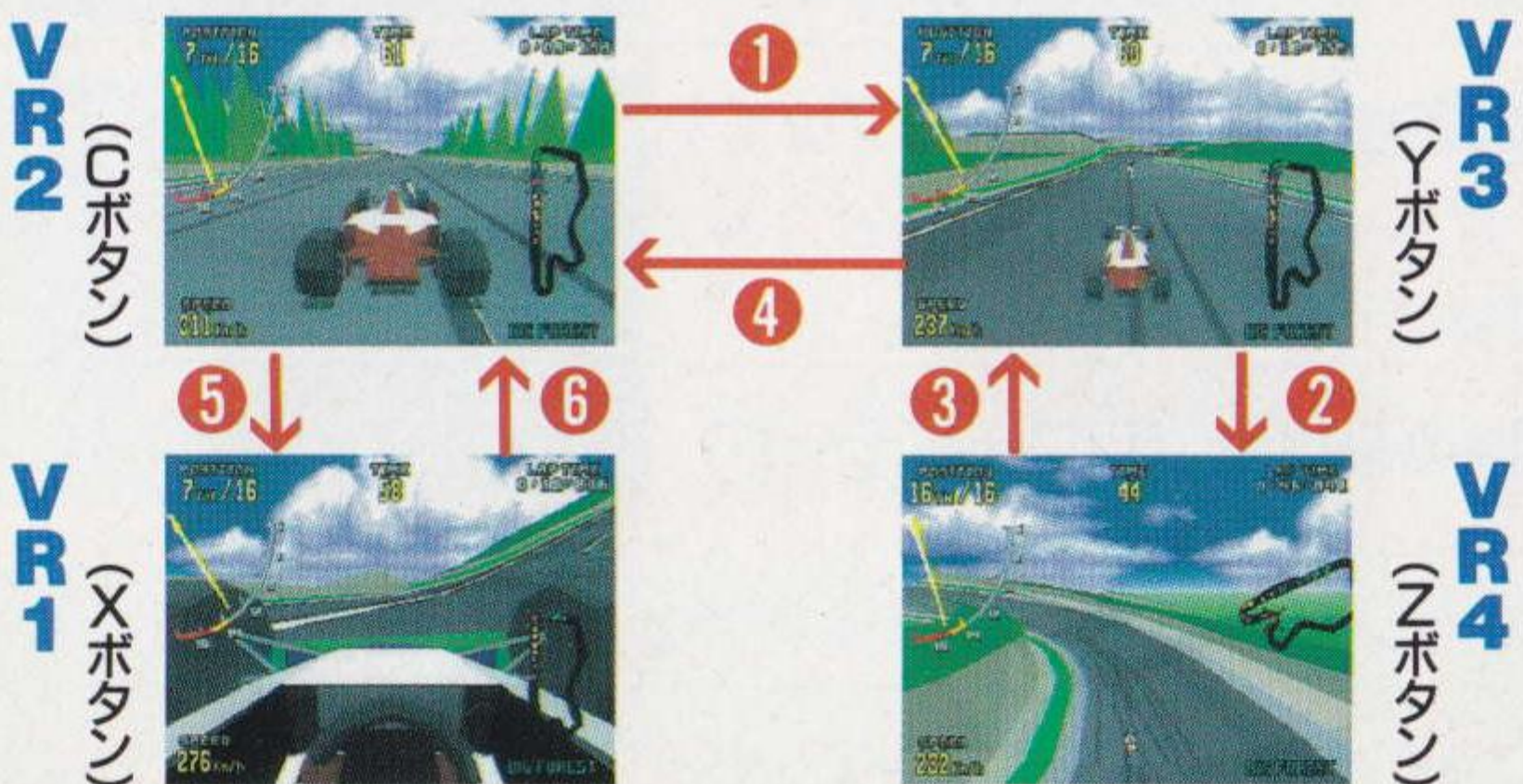


▲オプション画面で操作ボタンは自由に変更できます。詳しくはP13を参照してください。

スタートボタン		ゲームのポーズとその解除
方向ボタン	▲	シフトダウン
	▼	シフトアップ
	◀ ▶	ハンドル操作
Aボタン		ブレーキ
Bボタン		アクセル

VR画面の切り替えについて

このゲームは、プレイ中にプレイヤーの視点を変えることができます。6Bパッドを使用するときはXボタンがVR1、CボタンがVR2、YボタンがVR3、ZボタンがVR4に対応しています。また、3Bパッドを使用するときは、Cボタンを押すたびに下の矢印の順序で画面が変わっていきます。



*リプレイを含めたポーズ中にA・B・Cボタンを同時に押しおとリセットがかかり、前の画面に戻ります。

ゲームの始め方

■電源を入ると…

スーパー32Xにカートリッジをセットし、電源を入るとオープニングのデモ画面が始まります。このときスタートボタンを押せば、タイトル画面に続いてモードセレクト画面が表示されます。



▲オープニングデモ画面

■モードセレクト

このゲームには5つのモードが用意されています。方向ボタンでモードを選び、決定してください。

なお、5つのモードの特徴は以下のとおりです。



▲モードセレクト画面

Virtua Racing (バーチャレーシングモード)

コンピュータが操作する15台のマシンと順位を競い合い、トップを目指します。

Time Attack (タイムアタックモード)

他のマシンはコース上に現れません。プレイヤーの操るマシンだけで、ベストラップに挑戦するモードです。

2players VS (2プレイヤーズVSモード)

プレイヤー1とプレイヤー2が、1対1で競い合う対戦モードです。画面は上下2分割されます。

Records (レコードモード)

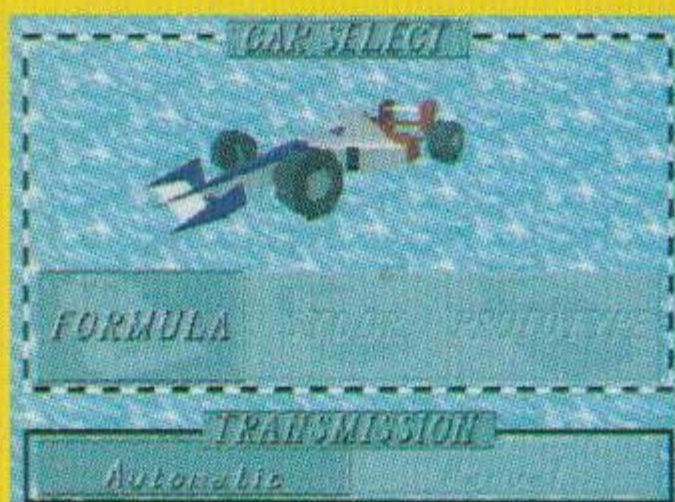
Virtua RacingモードとTime Attackモードの3車種、5コースの上位20位までの記録を見るモードです。

Options (オプションモード)

ボタン操作やレベル設定の変更ができます。また、ゲーム中の効果音やB.G.M.を聞くこともできます。

■カーセレクト

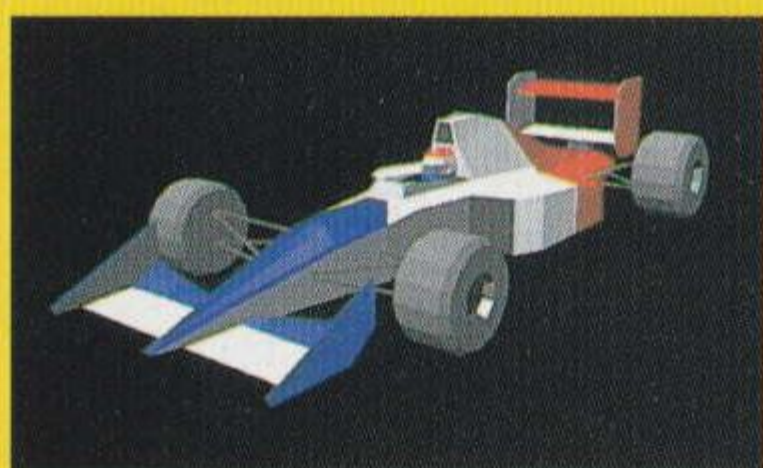
モードセレクト画面でVirtua Racingモード、Time Attackモード、2 players VSモードを選ぶと、カーセレクト画面に切り替わります。車種とトランスミッション（オートマチックかマニュアルシフトか）を決定してください。また、2 players VSモードのときは、ここでハンディキャップをつけることもできます。（詳しくはP12を参照してください）



▲カーセレクト画面①



▲カーセレクト画面②



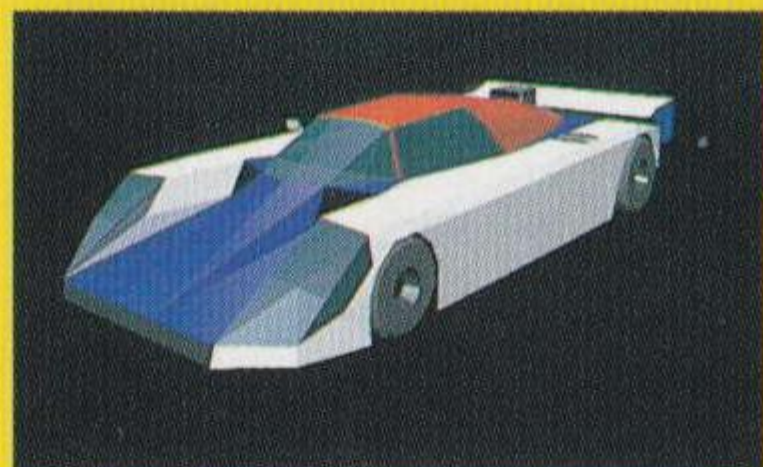
FORMULA (フォーミュラー)

業務用『バーチャレーシング』と同じものです。3車種の中でもっともバランスのとれた車で加速がよいのが特徴です。



STOCK (ストック)

今回、新たに追加された車種のひとつです。乗用車をベースにしたレーシングカーで、非常に操作しやすい車です。



PROTOTYPE (プロトタイプ)

もうひとつのニューカーです。最高速が他の2車に較べて速い反面、低速のコーナーが不得意です。

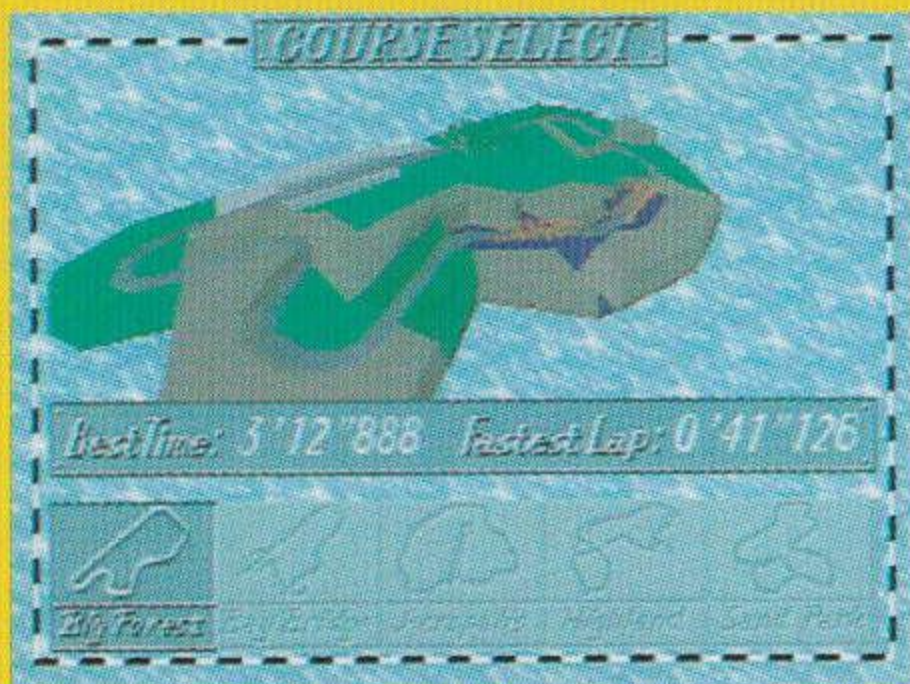
トランスミッションの変更

ゲームに慣れるまでは、トランスミッションはオートマチックのほうがいいでしょう。限界のタイムに挑戦したい上級者は、マニュアルシフトで思いどおりにマシンを操ってください。

ゲームの始め方②

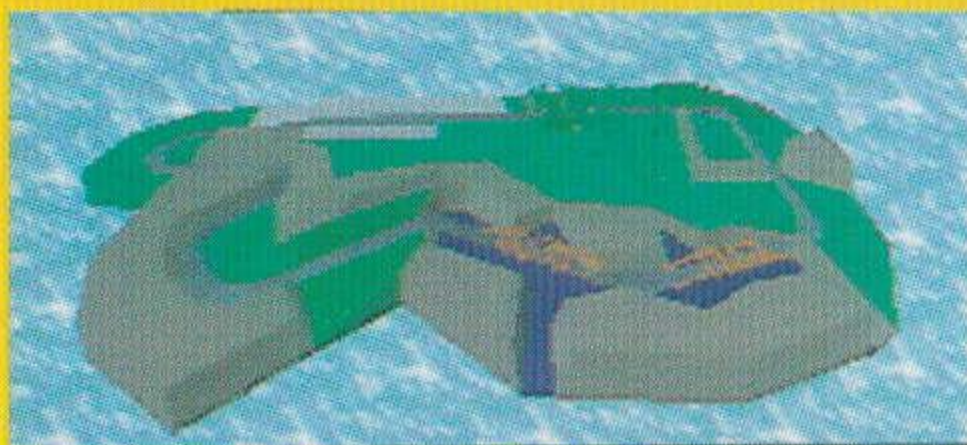
■コースセレクト

モードセレクト、カーセレクトに引き続き、今度は実際に走るコースを選択します (Time Attack、2 players VSの各モードでは周回数も選べます)。業務用でお馴染みの3コースに、新たに2コースを追加した全5コース。ここで、それぞれの特徴を紹介しましょう。



▲コースセレクト画面

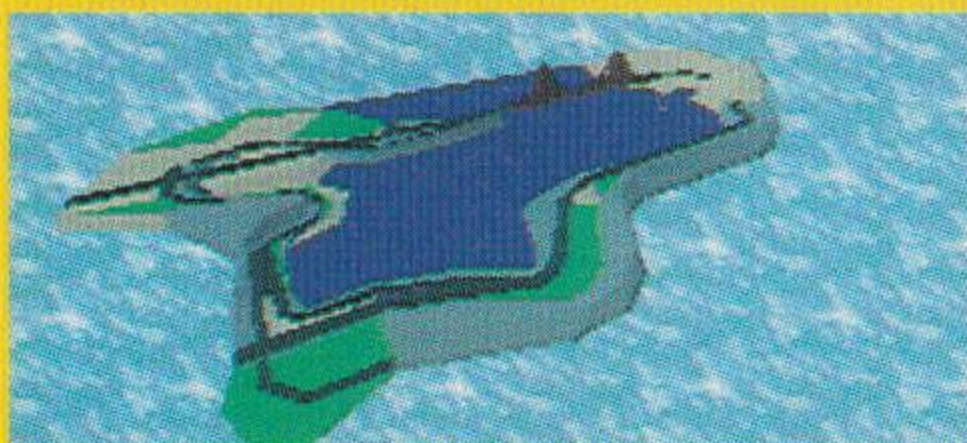
コース1 Big Forest



◀コース全景

森林の中に設けられた初心者向けのコース。コース幅が広くとられているため、少々ミスでクラッシュすることはありません。このコースのみ、ピットスタートとなります。また、ピットではタイヤのみを交換することができます。

コース2 Bay Bridge



◀コース全景

ベイブリッジや立体交差など、変化に富んだコース。途中から細くなる道には要注意。コーナーも緩やかなものから非常にきついものまでさまざまあり、テクニカルなコースになっています。なお、このコースにはピットはありません。

コース3 Acropolis



ぜんけい
◀コース全景

海岸線を駆け抜けるコース。海岸沿いを抜けた後に出てくるきついヘアピンコーナーと、その後の両サイドを岩山に囲まれたコーナーが大きな特徴です。このピットでは、タイヤとウイングを交換することができます。

コース4 High land

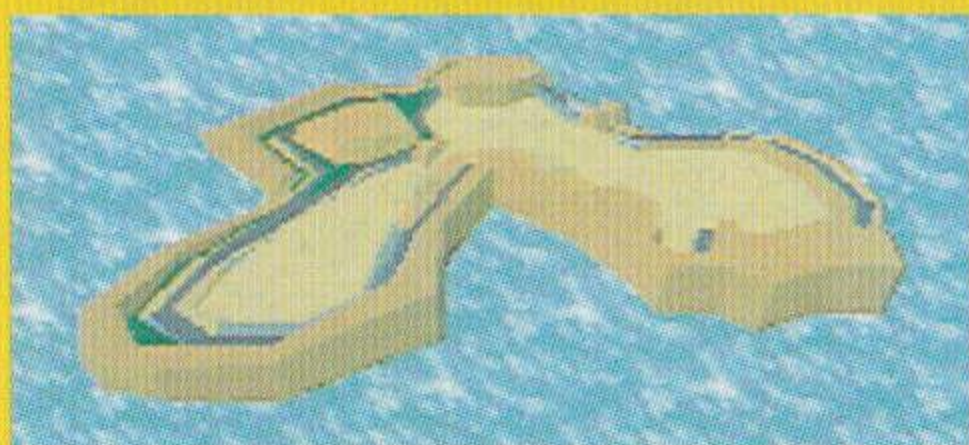


ぜんけい
◀コース全景

市街地を利用して造られたコースです。直角に近いコーナーが数多く存在し、かなり高度なテクニックが要求されるでしょう。

また、このコースにもピットがあり、タイヤ、ウイングとともに交換することができます。

コース5 Sand Park



ぜんけい
◀コース全景

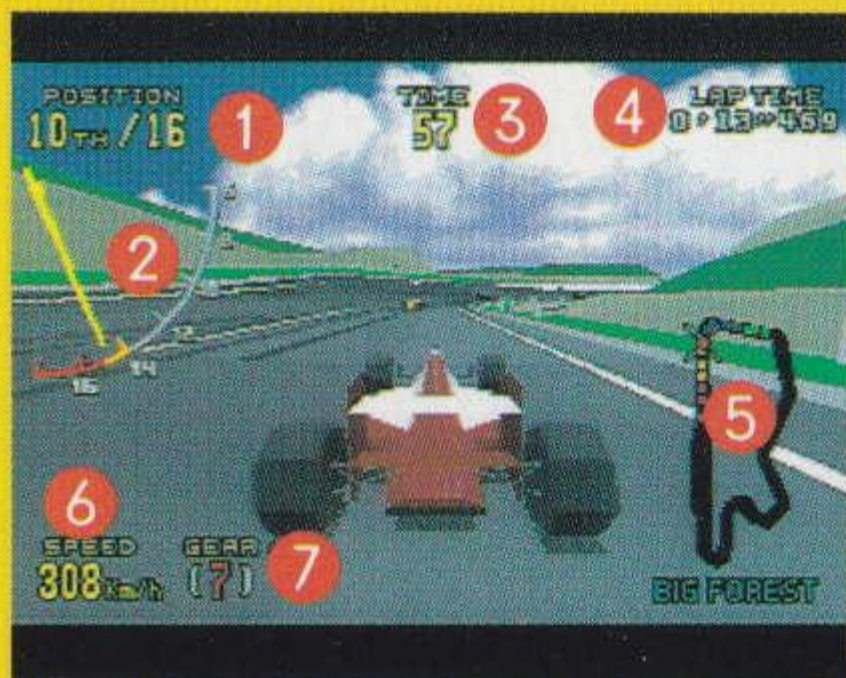
広大な砂漠に設けられたコース。コース途中に分岐があり、一方は簡単だが距離が長く、もう一方は細くコーナーも難しいが距離は短くなっています。どちらを通るかはプレイヤーの判断次第です。なお、ここにはピットはありません。

モードセレクト、カーセレクト、コースセレクト。すべて決めてい決定したら、いよいよゲームスタートです。

かく あそ 各モードの遊び方 かた

■ Virtua Racing

ぎょう むよう
業務用『バーチャレーシング
グ』の移植モード。コンピュ
ーが操作する15台のマシン
を相手に競い合います。周回
数は5周。レース途中で制限
時間が0になると、ゲームオ
ーバーとなります。



画面の見方

①現在の順位／走行台数

②タコメーター

③残り制限時間

④ラップタイム

ベストラップは赤く表示されます。

⑤コース全景

コース全体図と各マシンの位置を表示します。

⑥スピードメーター

⑦現在のギアポジション

マニュアルシフトのときのみ表示します。



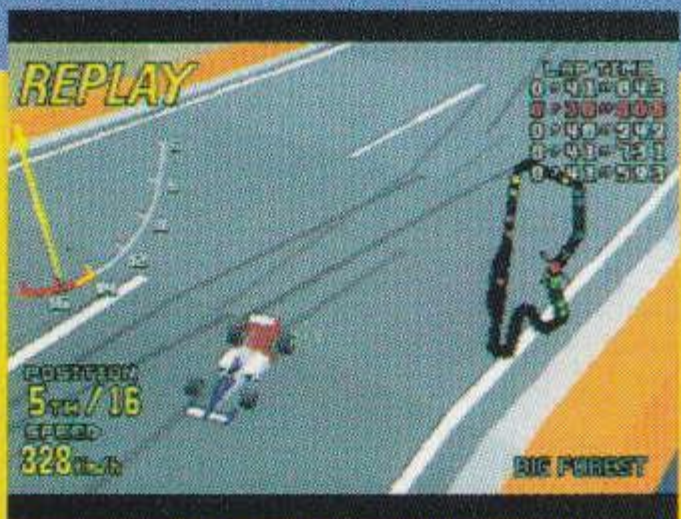
残り時間の延長

各コースには、数か所のチェックポイントが設けられています。ここを通過すると「EXTEND TIME」として、制限時間に一定のタイムが加算されます。



ピットイン

ピットのあるコースでは3回までピットインし、自動的にパーツを交換できます。作業中は残り時間が減らず、終わると「EXTEND TIME」が加算され、コースに戻れます。



リプレイ機能

完走するとRESULT画面になり、「YES」を選ぶとリプレイが見られます。「NO」を選ぶとコースセレクト画面に戻ります。リプレイ中にBボタンを押すと別のカメラアングルに切り替えられます。なお、A・Cボタンでは上空視点に切り替えられ、方向ボタン上下で視点の高さを変更できます。

Time Attack

プレイヤーの操作するマシン1台だけで、制限時間に関係なく走ることができます。最初に設定した周回数（5周、10周、15周、20周のいずれか）を走りきると、ゲームは終了となります。



画面の見方

① タコメーター

② ラップタイム

現在のラップタイムとファステストラップを表示しています。

③ ラップ数

④ スピードメーター

⑤ 現在のギアポジション
マニュアルシフトのときのみ表示します。

⑥ コース全景とコース名

RESULT	
CAR:	FORMULA
COURSE:	BIG FOREST
LAP	TIME
1st	00'41"925
2nd	00'41"378
3rd	00'43"201
4th	00'42"779
5th	00'40"589 BEST LAP!

VRモードの練習に最適

他のマシンがいっさい現れませんので、プレイヤーは邪魔されずに走れます。ブレーキングポイントやライン取りを研究し、Virtua Racingモードに備えてください。



チェックポイント

このモードでも、Virtua Racingモードと同じ場所にチェックポイントが設けられています。ここでは、通過するたびに現在のラップとファステストラップとのタイム差が表示されます。

ネームエントリーについて

Virtua Racingモードでトータルタイムが20位以内にはいるか、ファステストラップを出すとネームエントリーできます。方向ボタンの左右で文字を選び（上下は大文字、小文字の変更）、AかCボタンで入力してください。文字の削除は「BS」を入力するか、Bボタンを押してください。

かく あそ 各モードの遊び方2

2players VS

プレイヤー1とプレイヤー2が、1対1で競争します。先に規定周回数(5周、10周、15周、20周の中から選択)を完走したほうが勝ちです。負けたほうがスタートラインを通過するとゲーム終了となります。



画が面の見み方

①1Pタコメーター

②1Pスピードメーターとギアポジション

ギア数は、マニュアルシフトのときのみ表示します。

③ラップ数とラップタイム

④走行位置とコース全景

●1Pの位置 ●2Pの位置

⑤2Pタコメーター

⑥2Pスピードメーターとギアポジション

ギア数は、マニュアルシフトのときのみ表示します。



ハンディキャップ戦

このモードでは、難易度に差をつけることができます。カーセレクト画面の「Handicap」にカーソルをあわせ、数字を変更してください(数字が大きいほどマシンは滑りやすくなります)。



タイム差の表示

チェックポイントおよびスタートラインを通過するたびに、遅れているプレイヤー画面には先頭とのタイム差が表示されます。

RESULT			
CAR: FORMULA		COURSE: BIG FOREST	
WINNER		PLAYER 2	
LAP	TIME	LAP	TIME
1st	00'57"881	1st	01'00"835
2nd	00'57"277	2nd	00'55"544
3rd	00'45"626	3rd	00'48"126
4th	00'43"368	4th	00'59"031
5th	00'45"319	5th	00'59"673
TOTAL: 03'57"471		TOTAL: 04'43"209	

リザルト

ゲームが終了すると、RESULT画面に切り替わり勝敗、1P・2Pのラップタイムが表示されます。また、このとき赤く表示されているのが、両プレイヤーのベストラップです。

Records

3車種、5コース別に、それぞれ20位までのトータルタイムとファステストラップを表示します。プレイヤーのタイムは、よいものを4つまで自動的に記録します。

RANK	NAME	TIME	V.R. MODE
1st	RYU	03'12"888	
2nd	NAG	03'13"453	
3rd	MAT	03'13"966	
4th	O.H	03'14"881	
5th	K.T	03'15"120	
FASTEST LAPT	AAA	00'40"164	

FORMULA

▲レコード画面。スタートボタンかBボタンを押すと、モードセレクト画面に戻ります。

Options

ゲームの難易度や操作方法の変更、またB.G.M.や効果音を聞くことができるモードです。方向ボタンの上下で項目を変更し、左右で設定を変更することができます。

なお、スタートボタンを押すか、EXITを選んで決定するとモードセレクト画面に戻ります。

OPTIONS
LEVEL: NORMAL
B.G.M.: DEMONSTRATION
S.E.: PASSING VB
VOICE: TIME BONUS
EXHAUSTNOTE: <small>normal, fast, slow, off</small>
CONTROL: Press A, B or C for CONTROL MENU
EXIT

▲オプション画面。各項目の説明は下を参照してください。

LEVEL

Virtua Racingモードの難易度を、3段階の中から選ぶことができます。

B.G.M.

ゲーム中に流れる音楽を聞くことができます。A・Cボタンで演奏が始まり、Bボタンで中止します。

S.E.

ゲーム中の効果音を聞くことができます。操作方法は、B.G.M.の場合と同じです。

VOICE

ゲーム中の音声を聞くことができます。操作方法は、B.G.M.の場合と同じです。

EXHAUST NOTE

自車のエンジン音の大きさを変えることができます。

CONTROL

A・B・Cボタンを押すと操作タイプ選択画面になります。方向ボタンで好みのタイプを選んでください。また、EDITを選びA・Cボタンを押すと、ボタンごとの操作設定を自由に変更することができます。

使用上のご注意

●電源OFFをまず確認!

カートリッジを抜き差しするときは、必ず本体のパワースイッチをOFFにしておいてください。



●カートリッジは精密機器!

落とすなどの強いショックを与えないでください。また、分解は絶対にしないでください。



●端子部には触れないで!

カートリッジの端子部に触れたり、水で濡らしたりすると、故障の原因になります。



●保管場所に注意して!

カートリッジを保管するときは、極端に暑いところや寒いところ、湿気の多いところを避けてください。



●薬品を使って拭かないで!

カートリッジの汚れを拭くときに、シンナーやベンジンなどの薬品を使わないでください。



●ゲームで遊ぶときは

ゲームで遊ぶときは、部屋を明るくし、なるべくテレビ画面から離れてください。また、健康のため、1時間ごとに10~20分の休憩をとり、疲れているときや睡眠不足でのプレイは避けてください。

健康上のご注意

ごくまれに強い光の刺激や点滅、テレビ画面などを見ていて、一時的に筋肉のけいれん・意識の喪失等の症状を起こす人がいます。こうした経験のある方は、ゲームで遊ぶ前に必ず医師と相談してください。また、ゲーム中にこのような症状が起きたときは、すぐにゲームをやめ、医師の診察を受けてください。

メガドライブをプロジェクションテレビ（スクリーン投影方式のテレビ）に接続すると、残像光量による画面焼けが生じる可能性があります。そのため、接続しないでください。

SUPER 32X
バーチャング
レーシング
デラックス

新作ゲームソフトの案内や楽しい情報を、ジャンジャンお知らせします。

電話で

セガ ジョイジョイ
テレフォン

011-842-8181
022-285-8181
03-3743-8181
052-704-8181
06-333-8181
082-292-8181
092-521-8181

札幌 仙台 東京 名古屋 大阪 福岡
札幌 仙台 東京 名古屋 大阪 福岡

FAXで

セガ ファックス クラブ

SEGA・FAX・CLUB

03-5950-7790



- 1 ファックスの受話器を使ってコール。
- 2 音声ガイダンスにしたがってボタンをおせば、欲しい情報がファックスで送信されます。

*プッシュ回線またはトーン切り替えのあるダイヤル回線をお使いください。

番号をよく確かめて、正しくかけてください。

株式会社 セガ・エンタープライゼス

本社 〒144 東京都大田区羽田1-2-12

お問い合わせ先

お客様相談センター フリーダイヤル ☎0120-012235

受付時間 月～金 10:00～17:00 (除く祝日)

☆☆☆☆☆☆☆☆ 修理について ☆☆☆☆☆☆☆☆

修理を依頼される時は、最寄りの各支店または事業所までお申しつけください。

札幌支店 HEサービスセンター 〒062 北海道札幌市豊平区豊平五条3-2-34 ☎011(841)0248(代表)

佐倉事業所 HEサービスセンター 〒285 千葉県佐倉市大作1-3-4 ☎043(498)2610(直通)

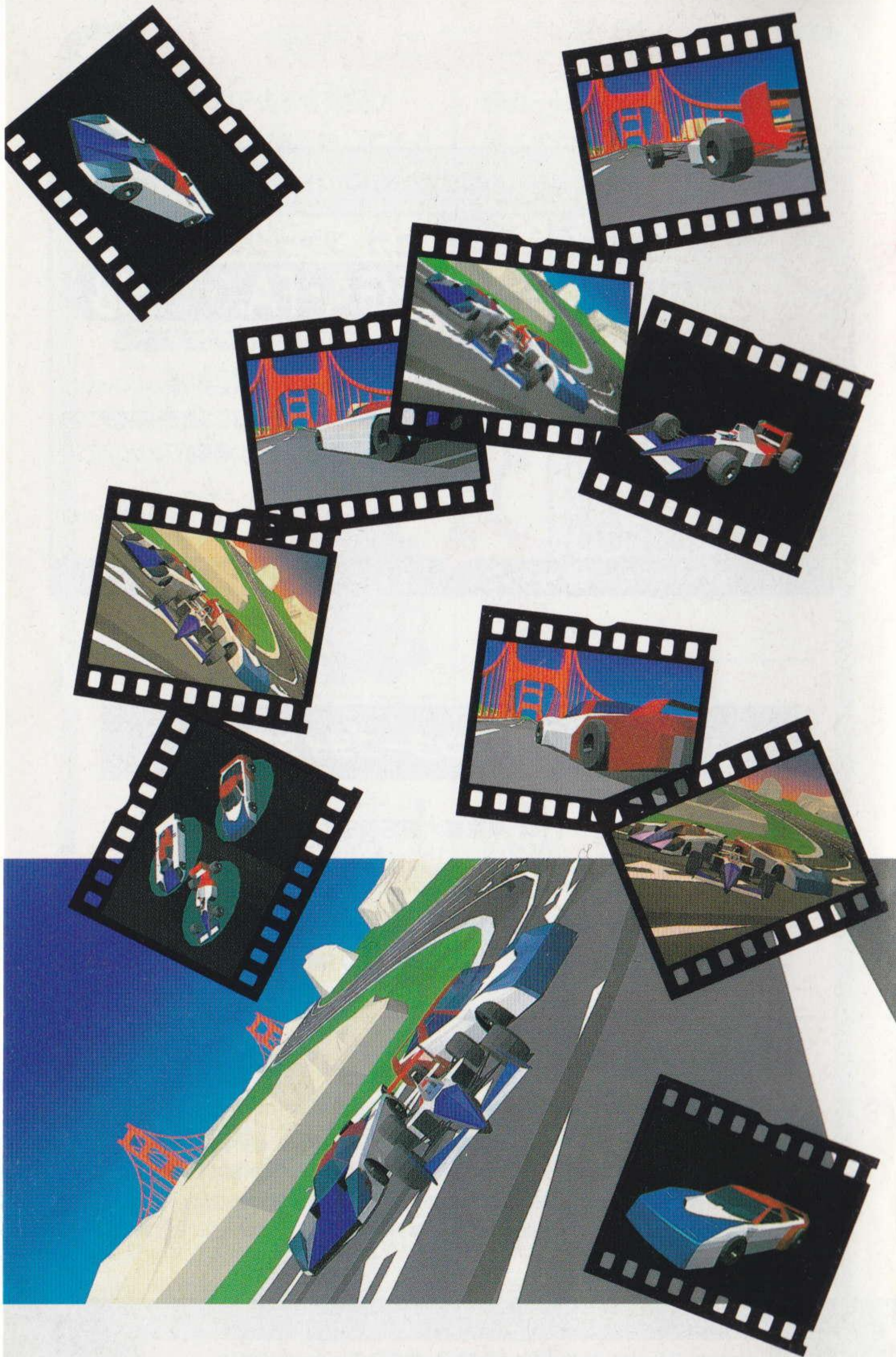
関西支店 HE修理係 〒561 大阪府豊中市豊南町東2-5-3 ☎06(334)6486(直通)

九州支店 HEサービスセンター 〒812 福岡県福岡市博多区博多駅南5-7-5 ☎092(452)6842(代表)

FOR SALE AND USE IN ASIA

Patents: U.S. Nos. 4,442,486/4,454,594/4,462,076; Europe No. 80244;
Canada Nos. 1,183,276/1,082,351; Hong Kong No. 88-4302;
Germany No. 2,609,826; Singapore No. 88-155; U.K. No. 1,535,999;
France No. 1,607,029; Japan No. 1,632,396

禁無断転載



この取扱説明書は
エコマーク認定の
再生紙を使用して
います。

GM-5001 672-2248
© SEGA 1992,1994

株式
会社

セガ・エンタープライゼス