

A stylized illustration of a mecha in a space battle. The mecha is primarily blue and white with a prominent green visor. It is surrounded by other mecha parts and bright yellow and red energy beams against a dark space background with a red nebula.

STELLAR ASSAULT

ステラアサルト

取扱説明書

SUPER
32X

SEGA™

このたびはスーパー32X専用ソフト『ステラアサルト』を
お買い上げいただき、誠にありがとうございました。
ゲームを始める前にこの取扱説明書をお読みいただきますと、
より楽しく遊ぶことができます。

CONTENTS もくじ

ストーリー	4
操作方法	5
ゲームの始め方	8
ゲームの遊び方	10
GOOD LUCK!	15
フェザー紹介	16
使用上のご注意	18

共^き曆^{ようれ} 354年^{ねん}12月^{がつ}、史^し上^{じょう}最^{さい}悪^{あく}のク^クー^クデ^デター^{ター}が勃^{ぼつ}発^{ぱつ}！

最^{さい}後^ごの望^{のぞ}み^みを託^{たく}し、新^{しん}型^{がた}戦^{せん}闘^{とう}機^きフ^フエ^エザ^ザー^ー発^{はつ}進^{しん}！！



それは1つの
S
TORY

ク
ー
デ
ター
か
ら
始
ま
っ
た
：

共暦354年12月、植民星系シヴォスにて
クーデターが発生した。第1惑星ファルガンを
制圧したその軍隊は「反乱軍」と名付けられる。
反乱軍は、その圧倒的な軍事力でまたたく間に
周辺宙域を制圧。さらに、星系連合軍の
本部が存在する第3惑星ラーデリアに
無条件降伏を迫ったが、連合軍はこれを拒否、
防戦体制に入った。連合軍の狙いは

長期戦にあった。惑星の公転周期の差によって、
両軍の本拠地間の距離が離れつつあり、
長期戦に持ち込めば、補給線の伸びきった
反乱軍は、圧倒的に不利な状況に
置かれるはずだった…。しかし、共暦355年1月、
星系史上最悪の事件が発生した。
短期決戦を急ぐ反乱軍が、ラグランジュ点の
アクセルゲート※を占領、これを使い、
ラーデリアに大量の隕石群を落下させたのだ。
この作戦によって連合軍は総司令部を失い、
反乱軍はその混乱に乗じて総攻撃を開始した。
連合軍の残存艦隊は最後の賭けに出た。
その賭けとは、ラーデリアの衛星ハーヴァードで
極秘に開発されていた新型戦闘機“フェザー”を
主軸とした奇襲作戦であった…。

※輸送船を目標宙域に向けて再加速させるための中継施設。

STELLAR ASSAULT

操作方法

ファイティングパッド6Bと、3ボタンの
コントロールパッドの操作方法を紹介します。

CONTROL

各ボタンの名称と基本操作

ここではまず、2タイプのコントロールパッド共通の基本操作を紹介します。主にゲーム開始前の操作です。

基本操作方法

方向ボタン	メニューや自機等の選択
Aボタン	自機の決定
Bボタン	自機の決定
Cボタン	自機の決定
スタートボタン	ゲームの開始

ファイティングパッド6B [6Bパッド]



3ボタンのコントロールパッド [3Bパッド]



X、Y、Zボタンは自機の操作時 (P 6 ~ 7 参照) 以外では使用しません。

じき そうさほうほう
自機の操作方法

プレイヤーが操るフェザーは2タイプ。それぞれの操作方法(変更可能→P9参照)を6B、3Bパッドごとに紹介します。

▶1プレイ時の操作方法

フェザー2の場合、マニュアルパイロットとオートパイロット(P10参照)の2種類の操作方法が用意されています。

▶フェザー1

6Bパッド	3Bパッド	操作内容
方向ボタン	方向ボタン	上=下降/下=上昇/右=右旋回/左=左旋回
Aボタン	Aボタン	ショット/素早く2回押した後(2回目は押しっぱなし)離すと、ホーミングショット
Bボタン	Bボタン	加速/素早く2回押すとブースト(急加速)
Cボタン	Cボタン	スーパーシールド
Xボタン	スタートボタン +左	左回転
Yボタン	スタートボタン +B	減速/素早く2回押すとバックブースト(急減速)
Zボタン	スタートボタン +右	右回転
スタートボタン	スタートボタン +A+B+C	ゲームの一時中断と解除(3Bパッドの解除はスタートボタンのみ)

▶フェザー2
(マニュアルパイロット)

6Bパッド	3Bパッド	操作内容
方向ボタン	方向ボタン	上=下降/下=上昇/右=右旋回/左=左旋回
Aボタン	Aボタン	ショット/しばらく押し続けてから離すと、スマートボム
Bボタン	Bボタン	加速/素早く2回押すとブースト(急加速)
Xボタン	スタートボタン +左	左回転
Yボタン	スタートボタン +B	減速/素早く2回押すとバックブースト(急減速)
Zボタン	スタートボタン +右	右回転
スタートボタン	スタートボタン +A+B+C	ゲームの一時中断と解除(3Bパッドの解除はスタートボタンのみ)

※Cボタンは未使用。

フェザー2
(オートパイロット)

6 Bパッド	3 Bパッド	操作内容
方向ボタン	方向ボタン	照準の移動
Aボタン	Aボタン	ショット/しばらく押し続けてから離すと、スマートボム
B/C/X/Y/Zボタン	B/Cボタン	未使用
スタートボタン	スタートボタン	ゲームの一時中断と解除

2プレイ時の操作方法

このゲームには、2人で協力してゲームを進める2プレイモードが用意されています。1つの機体でプレイヤー1が移動、プレイヤー2が攻撃をそれぞれ担当します。なお、このモードでは、必ずフェザー2を使用することになります。

プレイヤー1

6 Bパッド	3 Bパッド	操作内容
方向ボタン	方向ボタン	上=下降/下=上昇/右=右旋回/左=左旋回
A/Cボタン	A/Cボタン	未使用
Bボタン	Bボタン	加速/素早く2回押すとブースト(急加速)
Xボタン	スタートボタン +左	左回転
Yボタン	スタートボタン +B	減速/素早く2回押すとバックブースト(急減速)
Zボタン	スタートボタン +右	右回転
スタートボタン	スタートボタン +A+B+C	ゲームの一時中断と解除 (3 Bパッドの解除はスタートボタンのみ)

プレイヤー2

6 Bパッド	3 Bパッド	操作内容
方向ボタン	方向ボタン	照準の移動
Aボタン	Aボタン	ショット/しばらく押し続けてから離すと、スマートボム
B/C/X/Y/Zボタン	B/Cボタン	未使用
スタートボタン	スタートボタン	ゲームの一時中断と解除

ゲーム中、6 Bパッドのモードボタンを押すと、視点を切り替えることができます(フェザー1、2共通)。なお、3 Bパッドには対応していません。

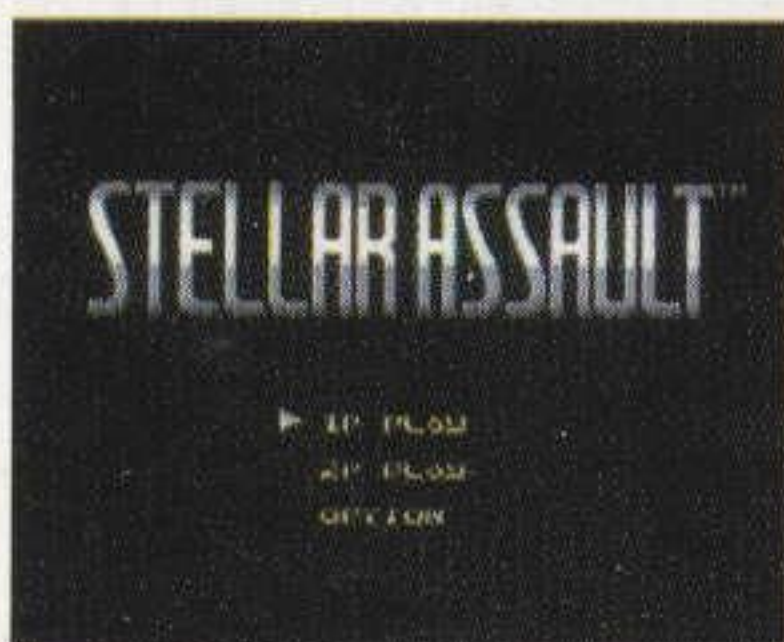
ゲームの始め方

2タイプのゲームモードの始め方と、
各種設定の変更方法を紹介します。

GAME START

3種類の モードを 選択する

電源をONにすると、「SEGA」のロゴに続き、タイトル画面が表示。ここでスタートボタンを押すと、右記の3種類のモード名が表示されます。方向ボタンの上下で希望のモードにカーソルを合わせたら、スタートボタンを押して決定しましょう。



1P PLAY 1人でゲームを楽しむ

1人用のゲームモードです。方向ボタンの左右で自機を選択し、A、B、C、スタートのいずれかのボタンで決定します。フェザー2を選んだ場合、2タイプある操作方法を選択決定しましょう(P10参照)。



2P PLAY 2人で協力してゲームを楽しむ

2人用のゲームモードです。コントロールパッドを2個接続し、このモードを決定しましょう。

OPTION 各種設定を変更する

設定の変更等を行います。方向ボタンの上下で項目を選択後、右ページで記した操作を行います。



DIFFICULTY

なんいど へんこう
難易度を変更する

ゲームの難易度を、方向ボタンの左右でEASY、NORMAL、HARDの中から選択します。

SPEED CONTROL

かそく げんそく
加速・減速の
そうさほうほう へんこう
操作方法を変更する

自機の加減速の操作方法を方向ボタンの左右で選択します。TYPE 1は、ボタンを押している間だけ速度が変わります。TYPE 2は、ボタンを押して速度を変更後、ボタンを離しても、速度が変わりません。

B.G.MUSIC

ちゅう おんがく
ゲーム中の音楽の
うむ へんこう
有無を変更する

ゲーム中の音楽の有無。方向ボタンの左右でON(あり)、OFF(なし)のいずれかを選択します。

SOUND EFFECT

ちゅう こうかおん
ゲーム中の効果音の
うむ へんこう
有無を変更する

ゲーム中の効果音の有無。方向ボタンの左右でON(あり)、OFF(なし)のいずれかを選択します。

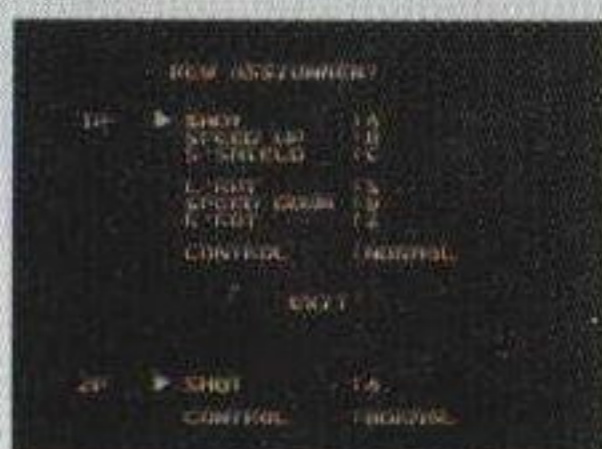
CURSOR SPEED

しょうじゆん いどうそくど
照準の移動速度を
へんこう
変更する

フェザー2(オートパイロット&2プレイ時)の照準の移動速度を、方向ボタンの左右で1~5(数字が高いほど速い)の中から選択します。

KEY ASSIGNMENT MODE

かく そうさ
各ボタンの操作を
へんこう
変更する



各ボタンの操作内容を設定します。この項目を選択してスタート、A、B、Cのいずれかのボタンで決定すると、左の画面が表示されます。設定したい操作内容を選択して希望のボタンを押しましょう。なお、「CONTROL」は方向ボタンの左右で変更します(REVERSEにすると、機体の上昇、下降の操作が逆になる)。「EXIT」を選択決定すると、最初のオプション画面に戻ります(以下同様)。

COLOR CHANGE MODE

きたい いろ へんこう
機体の色を変更する

自機と敵機の色を変更します。この項目を選択決定後、方向ボタンの上下で変更したい機体にカーソルを合わせ、左右で色(全部で5色)を選びましょう。

SOUND TEST MODE

ちゅう おんがく
ゲーム中の音楽・
こうかおん き
効果音を聞く

ゲーム中の音楽、効果音を聞くことができます。この項目を選択決定後、BGMかSEにカーソルを合わせ、左右で音を選択。スタート、A、Cのいずれかのボタンで聞きます。Bボタンでストップです。

OBJECT VIEWER

ちゅう とうじよう
ゲーム中に登場する
じき てつき み
自機・敵機を見る

ゲーム中に登場する自機、敵機を確認できます。この項目を決定したら、AかBボタンでまず機体選択。方向ボタン上下で選択した機体を縦回転、左右で横回転、Cボタン+上下で拡大縮小、Cボタン+左右で回転(側転)と、様々な角度から眺められます。スタートボタンでオプション画面に戻ります。

STELLAR ASSAULT

あそ みた ゲームの遊び方

ここでは、ゲームの目的や画面の見方、
ステージクリアの条件などを紹介します。

HOW TO PLAY

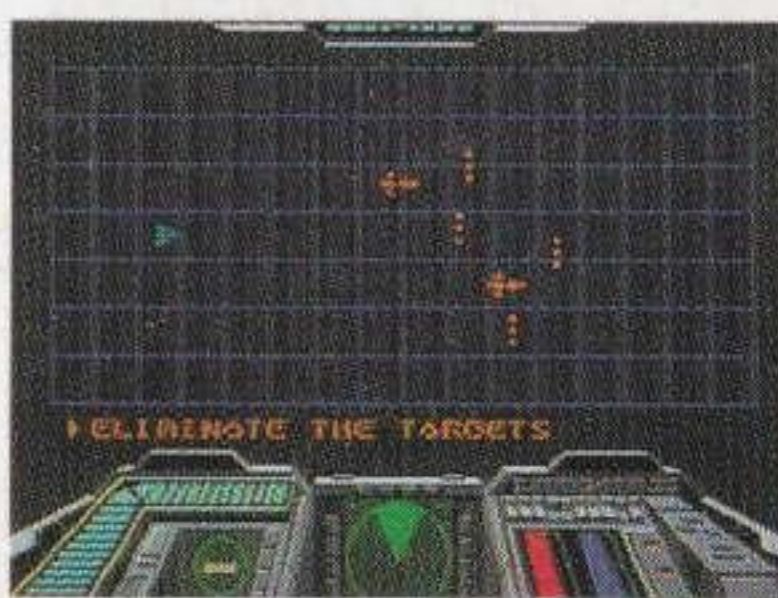
ゲームの目的と流れ

「ステラアサルト」は、最新戦闘機である「フェザー」を1人または2人で操作し、迫り来る敵機を撃ち落としていく3Dシューティングゲームです。ステージは全部で6つあり、各ステージのターゲットを全滅させながら、ステージ6で待ち受ける敵の最終兵器を破壊することが、ゲームの最終目的となっています。



▶ ターゲットを確認する

各ステージの開始前に右の画面が表示されます。そのステージで倒すべきターゲット(赤で点滅)を確認しましょう。



マニュアルパイロットとオートパイロット

フェザー2の操作方法は2タイプ用意されています。マニュアルパイロットはすべての操作をプレイヤーが行い、オートパイロットは移動がオート、攻撃をプレイヤーが行います。



ゲーム画面の見方

下記では、ゲーム画面の見方を説明します。フェザー1と2で画面構成はやや異なりますが（視点変更時の画面は同じ）、表示されているデータの見た目や内容は同じです。

フェザー1の画面



1 照準

自機の照準です。

2 点数

スタート時からの総得点です。

3 ターゲット

そのステージで必ず倒さなければならない敵機です。自機から遠い位置にいるターゲットには、マークが表示されます（P13参照）。

4 スピードゲージ

自機の実速度表示です。

5 ジャイロコンパス

自機の向きを表示します。

6 レーダー

自機と敵機の位置関係を表示します（詳細はP12参照）。

7 通常エネルギー

機体の基本となるエネルギーです。

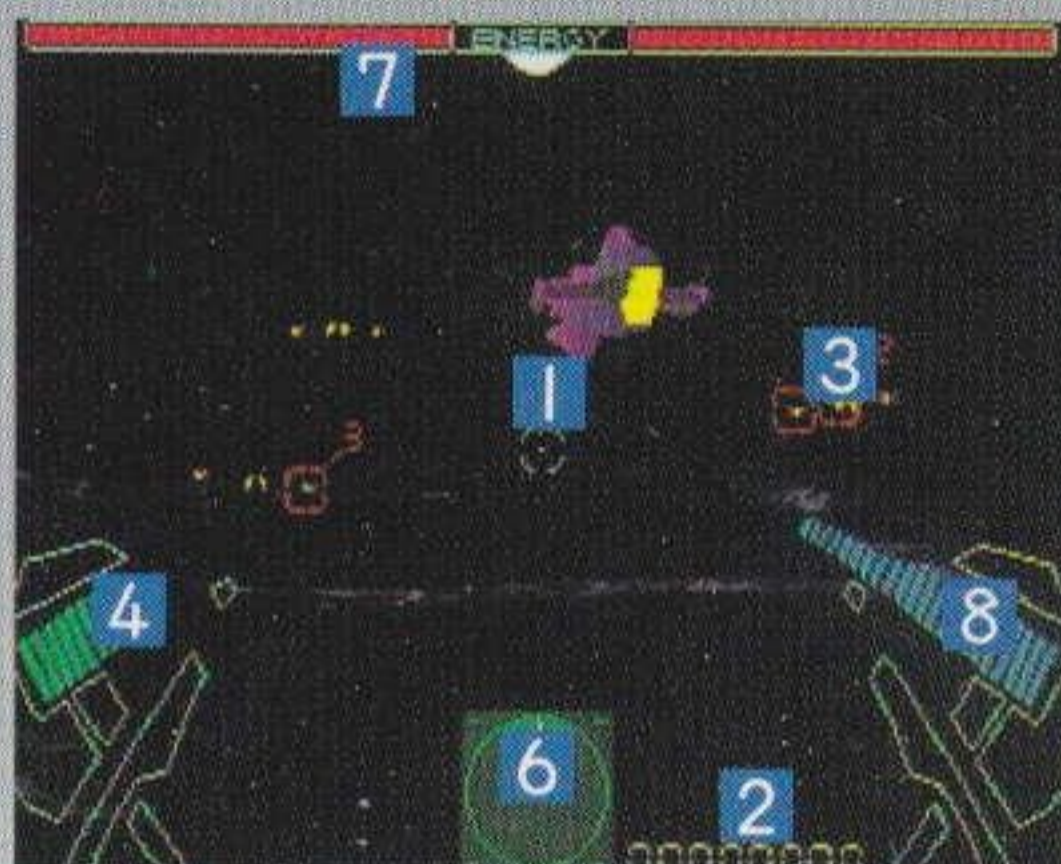
移動や攻撃によって減少します。

移動の場合は、スピードによって

減少する量が異なります。

8 シールドエネルギー

フェザー2の画面



視点変更時の画面



機体の消費度を表すエネルギーです。敵機の弾や体当たりを受けたとき、特殊攻撃をしたとき、また障害物に接触したときに減少します。なお、フェザー1の場合、ダメージを抑えるスーパーシールドを使用し続けると少しずつ減少、使用しながら敵機に体当たりすると大幅に減少します。このエネルギーがなくなった状態でダメージを受けるとゲームオーバーです。

りようほう
▶レーダーの利用法

じき てつき いちかんけい かくにん
 自機と敵機との位置関係を確認します。このレーダーの利用
 ほう かき れい あ しょうかい
 法を、下記で1例を挙げながら紹介します。



レーダー	てつき 敵機をキャッチ
コックピット	てつき み 敵機が見えない



じき いどう てつき はんい ない
 自機を移動させて、敵機をレーダーの範囲内に
 とらえたのに、コックピットからその姿が見え
 ない——このような場合は、敵機が自機の上
 方または下方にいたり考えられます。そこでまず、
 じょうしょう かこう そうき おこな
 上昇か下降の操作を行いましょう。

ほう こう じょう げ じょう しょう か こう
 方向ボタンの上下で上昇か下降する

レーダー
てつき じき はな 敵機が自機から離れた
コックピット
てつき み 敵機が見えるようになった

じょうしょう かこう おこな ない
 上昇か下降を行い、レーダー内
 の敵機が自機から離れていった場
 合、その敵機は自機の視界に近づ
 いて来たことを示します。これに
 よって、コックピットからその姿
 が見えるようになるはずです。

レーダー
てつき じき ちか 敵機が自機に近づいた
コックピット
てつき あいか み 敵機が相変わらず見えない

さき ぎゃく ない てつき
 左記とは逆に、レーダー内の敵機
 が自機に近づいてきた場合、その
 敵機は自機の視界から離れていく
 ことを示しています。この場合、
 とうぜん 当然、コックピットからその姿を
 かくにん 確認することはできません。

▶ターゲットの表示について

自機から遠い位置にいるターゲットに表示される数字。これは、自機から近い順を表わしています。例えば、数字が3の場合、そのターゲットより近い位置に、さらにもう2機、ターゲットが存在するという事です。



[ターゲットから離れすぎると矢印が表示]

ターゲットからかなり離れると、右の画面のような矢印が表示されます。この場合、矢印の方向へ自機を移動しましょう。



ステージクリアとエネルギーの回復

各ステージのターゲットをすべて撃墜すると、ステージクリアとなります。なお、フェザー2のオートパイロットの場合は、一定時間戦闘を行うことでクリアとなります。各ステージをクリアすると、エネルギーが補給されます。

ショットやブーストの
無駄使いに注意

フェザー1の回復

フェザー1の場合、支援機であるサポートデバイス(P16参照)が登場。自機と自動的にドッキングし、通常エネルギー、シールドエネルギーとも完全回復してくれます。



フェザー2の回復

フェザー2の場合、消費したシールドエネルギーを、通常エネルギーから補充します。つまり、シールドエネルギーを消費しすぎると、通常エネルギーが足りなくなり、ゲームクリアが難しくなるわけです。なお、シールドエネルギーの補充によって、通常エネルギーの残量がごく僅かになる場合は、補充は行われません。

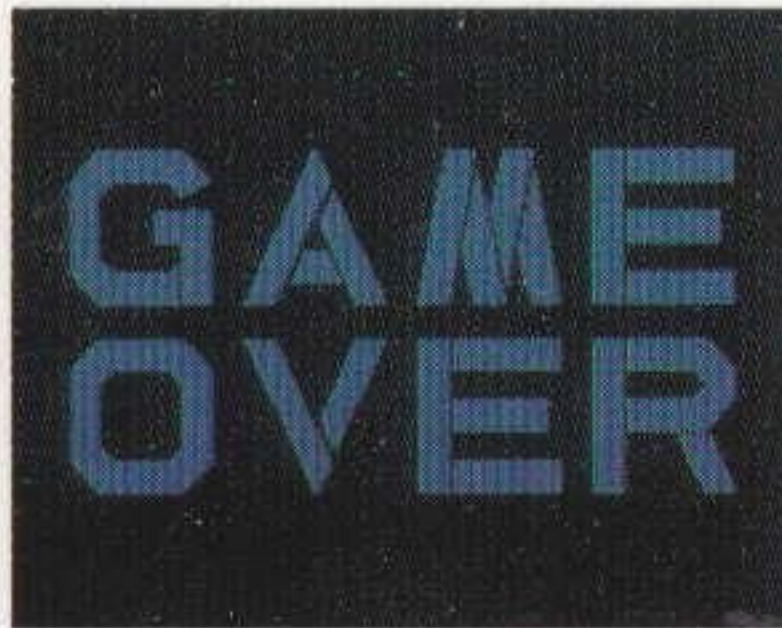
通常エネルギーをステージクリア前にすべて消費してしまうと、シールドエネルギーの残量すべてが通常エネルギーに補充されます(フェザー1、2とも)。こうなると、1回のダメージでゲームオーバーになってしまうので、ショットやブーストの使いすぎには注意しましょう。

ゲームオーバーとコンティニュー

自機が破壊されるとゲームオーバーとなりますが、コンティニューでゲームの継続が可能です。ここでは、そのゲームオーバーの条件と、コンティニューの方法を紹介します。

▶ゲームオーバー

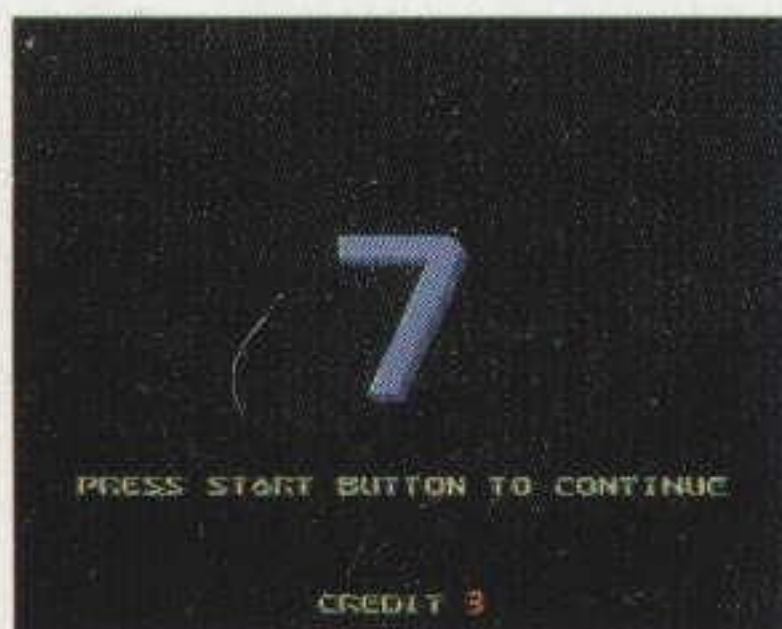
敵の弾や体当たりを受けたり、障害物に接触したりすると、シールドエネルギーが減少します（P11参照）。このエネルギーがなくなった状態でダメージを受けるとゲームオーバーとなってしまいます。ただし、ゲームオーバーになっても、コンティニューが可能です。



▶コンティニュー

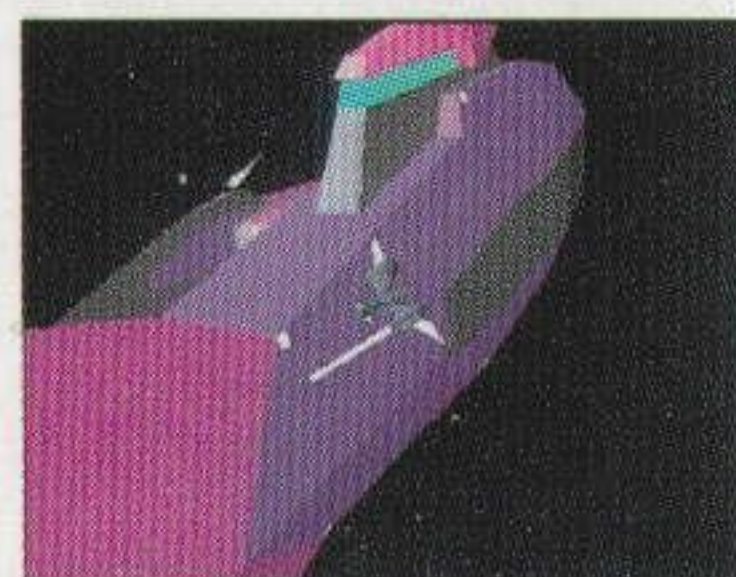
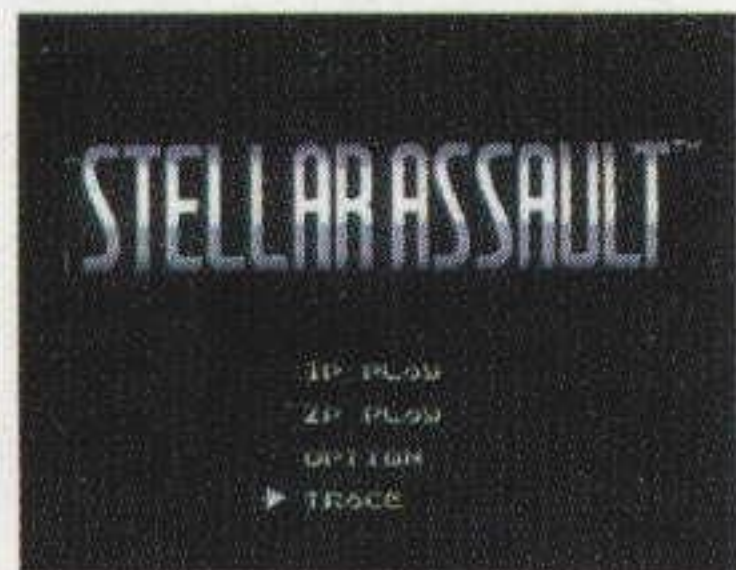
ステージ2以降でゲームオーバーになると、カウントダウンが始まります。0になる前に（0になるとタイトル画面に戻る）スタートボタンを押せば、ゲームオーバーになったステージの最初から再開できます。

なお、コンティニューは3回まで可能です。



トレースモードで
自分のプレイ内容が
見られる

このゲームには、自分のプレイ内容が見られるトレースモードが用意されています。ある程度ゲームを進めると、タイトル画面に「TRACE」が表示。この「TRACE」を選択決定することで、トレースモードを実行できます。スタートボタンでポーズをかけた後、Aボタンを押すと、トレースモードを終了します。



STELLAR ASSAULT

GOOD LUCK!

こうだい うちゅうくうかん せんとう う か
広大な宇宙空間における戦闘に打ち勝つための
ワンポイントアドバイスをしょうかい紹介しましょう。

ONE POINT ADVICE

せんとう 戦闘のワンポイントアドバイス

してん き か せんかん じょうず こわ かた
視点の切り替えによるメリットや戦艦の上手な壊し方、さら
に、せんかん じゃくてん しょうかい せんとう ゆうり すす うえ
戦艦の弱点を紹介します。戦闘を有利に進めていく上で
ひじょう やくだ ないよう さんこう
非常に役立つ内容なので、ぜひとも参考にしてください。

1

してん き か 視点を切り替えて てき こうげき 敵の攻撃をかわそう

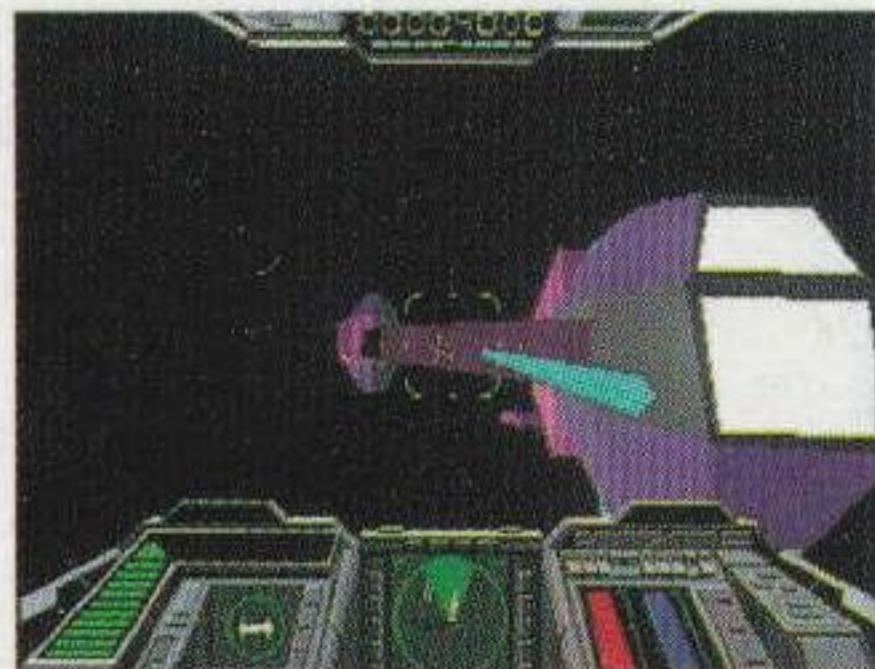
モードボタンで視点を切り替えると（6 Bパッドのみ）、しかい ひろ視界が広くなります。よって、てき敵の
こうげき攻撃をかわしやすくなることでしょう。



2

せんかん そとがわ 戦艦は外側から はかい 破壊していくのがベスト

せんかん は かい ちゅうしんこうげき ひつよう
戦艦の破壊には、中心攻撃が必要です。ただし、
その前にまえ しゅよく そとがわ主翼など外側のパーツを徐々に破壊、
せんりく うば戦力を奪ってから——という作戦がセオリーです。



3

せんかん じゃくてん 戦艦の弱点はずばり ブリッジ

ブリッジ（艦橋）を破壊すると、戦艦はせんかん ぼうぎょりょく防御力
などがていか低下します。また、じゃくてん はかい かぎ弱点を破壊しない限り、
げきついでい撃墜できない戦艦もあります。



しょうかい フェザー紹介

2タイプのフェザーの特徴をしっかりと把握して、
はんらんぐん げきめつ めざ
反乱軍の撃滅を目指しましょう。

FEATHER'S DATA

きょうりょく ぶき
強力な武器とコンパクトな機体を持つ攻撃機

フェザー1

FEATHER-1

レーダー攪乱時の有視
かいせんとう そうてい せつけい
界戦闘を想定して設計
された攻撃機。接近戦
こうげき き せつきんせん
用として、機体質量を
さいしょうげん おき きんきより
最小限に抑え、近距離
こうげきせんよう だいしゅつりょく ぶき
攻撃専用の大出力武器

「Particle Cannon」
さいよう
を採用している。ただ
し、コンパクトな機体
きょうりょく ぶき じょう
と強力な武器という条
けん み けっか ねん
件を満たした結果、燃
りょう ようりょう
料ユニットの容量が
そうたいてき ふそく
相対的に不足。そのた
め、基本的に長時間の
きほんてき ちゅうじかん
作戦には耐えられない。



FEATHER-1

ちようしょ たんしょ 長所と短所

ちようしょ 長所

- スーパーシールドが使用できる
- ショットの連射ができる
- ホーミングショットが使用できる

たんしょ 短所

- エネルギータンクが小さい

ほしゅう もくてき しえんき
フェザー1の補修を目的とする支援機

サポートデバイス

SUPPORT DEVICE

フェザー1のエネルギー補給を目的と
した支援機。フェザー1を単独で運用す
る場合の最大の問題として、燃料ユニッ
トの不足からくる行動時間の短さが挙げ

られる。そこで本作戰では、交戦時に切
り離しておける、補助燃料ユニットと補
修ユニットを完備した本機を用意する
ことによって、この欠点をカバーする。

2タイプのフェザーと支援機 し えん き

ここでは、2タイプのフェザーの とくちょう 特徴と、それぞれの ちようしよ 長所、たんしよ 短所を しょうかい 紹介していきましょう。さらに、フェザー1のエネルギー ほきゅう 補給を もく 目的とした支援機「サポートデバイス」 とくちょう の特徴も、どうじ 同時に しょうかい 紹介します。

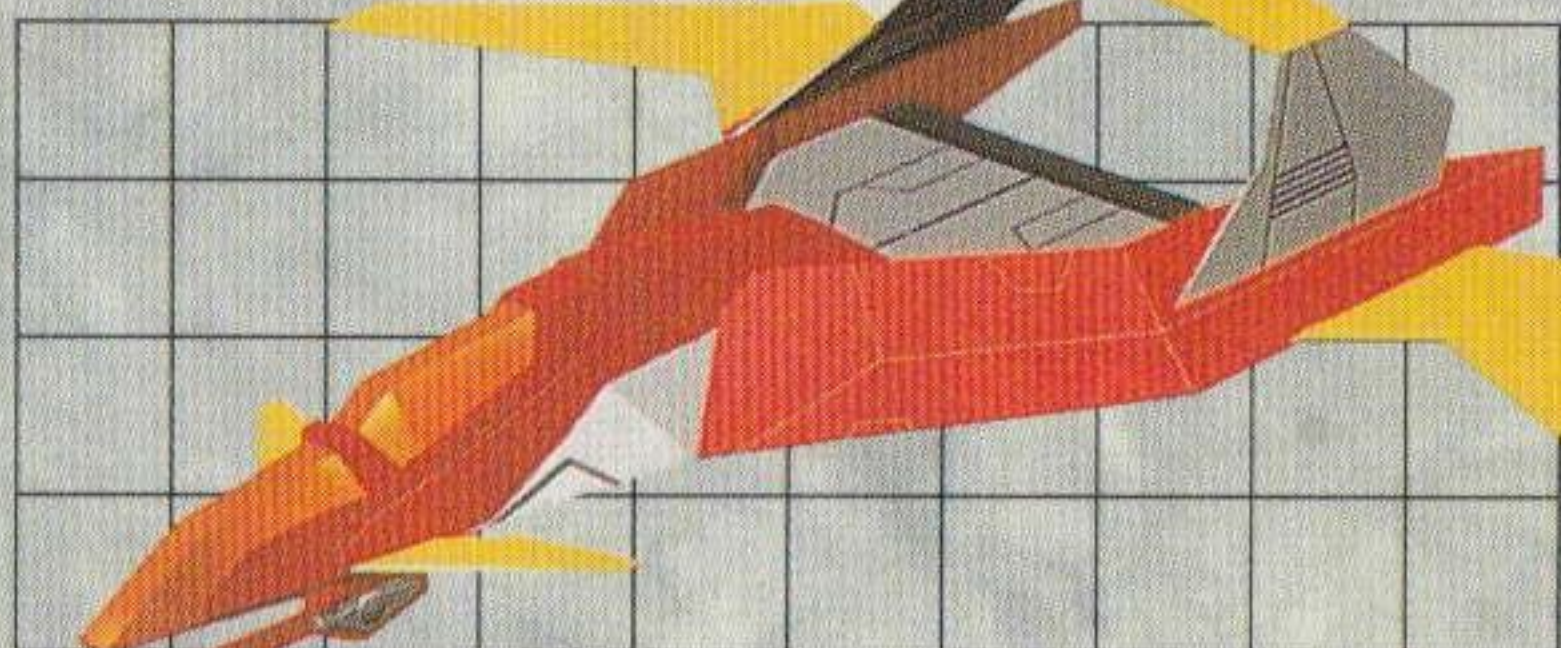


たか 高いレベルの せんきょう 戦況把握能力を持つ こうげき 攻撃機

フェザー2

FEATHER-2

本来は、フェザー1の こうほう 後方支援及び しょうたい 小隊指揮 もくてき を目的として設計された こうげき 攻撃機。最新システム どうにゅう の導入によって、つう 通常の こうげき 攻撃機では かんが 考えられない せんきょう レベルでの せんきょう 戦況 はあく 把握が かのう 可能であり、ほん 本 さくせん 作戦に最も てき 適した きたい 機体の い 1つと言える。武器 ねつりょうとう は、せいやく 熱量等の しょうひ 消費エネルギーが ひかく 比較的 てきすく 少ない ちゅうきょり 中距離 こうげきよう 攻撃用の「Pulse Cannon」 さいよう を採用している。



FEATHER-2

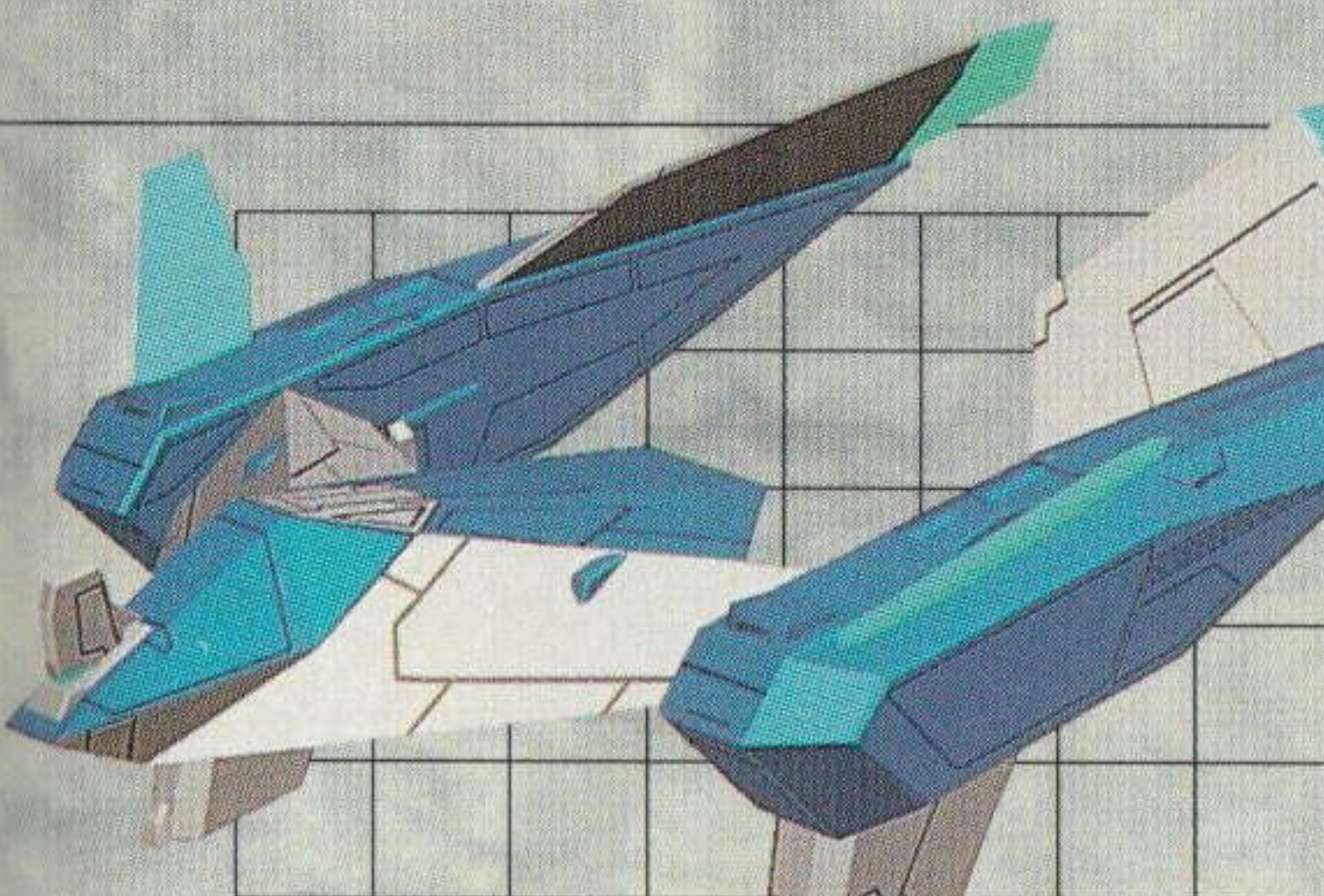
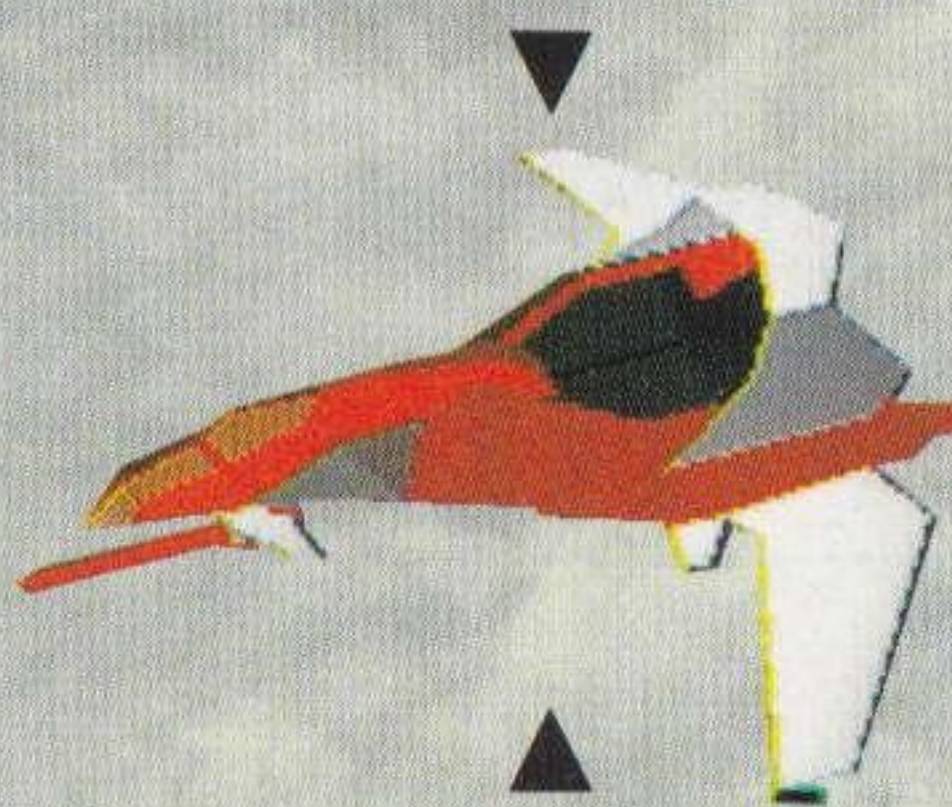
ちようしよ 長所と たんしよ 短所

ちようしよ 長所

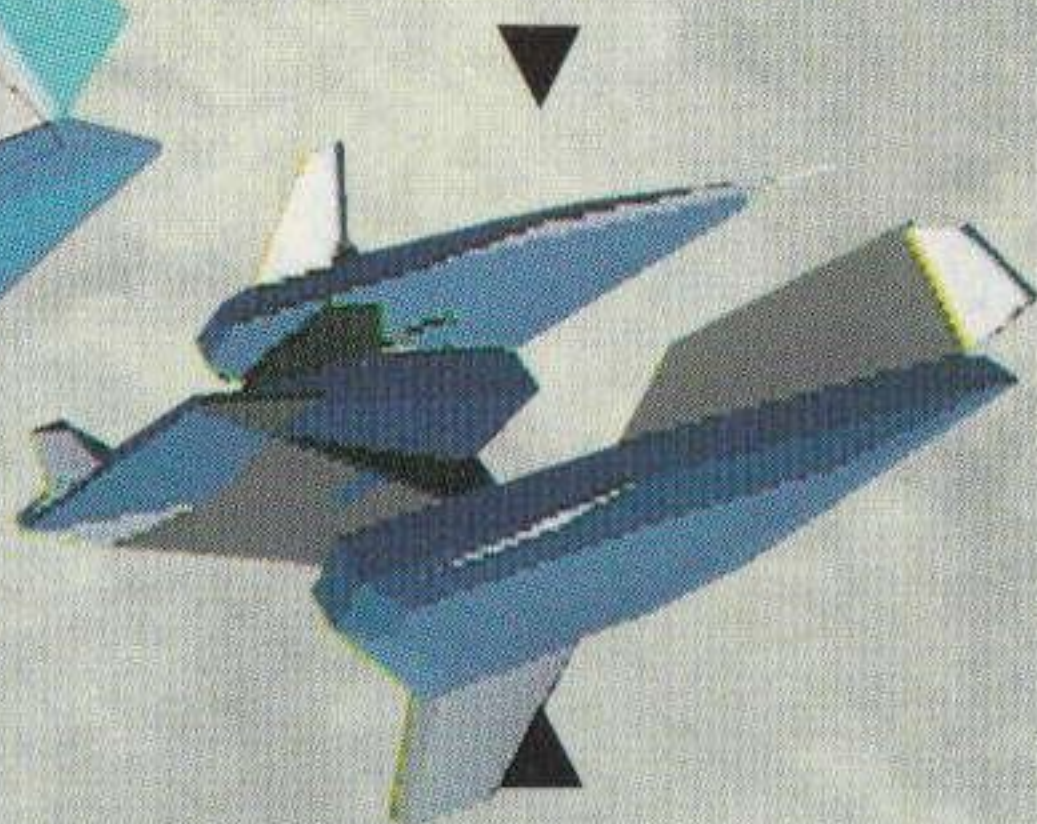
- こうげきりょく 攻撃力が たか 高く、せんかん 戦艦の たま 弾を うち 打ち消せる
- スマートボム スマートボムが しょう 使用できる
- エネルギータンク エネルギータンクが おお 大きい

たんしよ 短所

- しょうじゅん 照準が ちい 小さいため、てつき 敵機を ねら 狙いにくい



SUPPORT DEVICE



●● 使用上のご注意 ●●

●電源OFFをまず確認！

カートリッジを抜き差しするときは、必ず本体のパワースイッチをOFFにしておいてください。



●カートリッジは精密機器！

落とすなどの強いショックを与えないでください。また、分解は絶対にしないでください。



●端子部には触れないで！

カートリッジの端子部に触れたり、水で濡らしたりすると、故障の原因になります。



●保管場所に注意して！

カートリッジを保管するときは、極端に暑いところや寒いところ、湿気の多いところを避けてください。



●薬品を使って拭かないで！

カートリッジの汚れを拭くときに、シンナーやベンジンなどの薬品を使わないでください。



●ゲームで遊ぶときは

ゲームで遊ぶときは、部屋を明るくし、なるべくテレビ画面から離れてください。また、健康のため、1時間ごとに10～20分の休憩をとり、疲れているときや睡眠不足でのプレイは避けてください。

●●●● 健康上のご注意 ●●●●

ごくまれに強い光の刺激や点滅、テレビ画面などを見ていて、一時的に筋肉のけいれん・意識の喪失等の症状を起こす人がいます。こうした経験のある方は、ゲームで遊ぶ前に必ず医師と相談してください。また、ゲーム中にこのような症状が起きたときは、すぐにゲームをやめ、医師の診察を受けてください。

メガドライブをプロジェクションテレビ（スクリーン投影方式のテレビ）に接続すると、残像光量による画面焼けが生じる可能性があります。そのため、接続しないでください。

SUPER 32X
ステレオ
アサルト

しんさく 新作ゲームソフトの案内や楽しい情報(あんない たの じょうほう)を、ジャンジャンお知らせ(し)します。

電話で

セガ ジョイジョイ
テレフォン

FAXで

セガファックスクラブ

東京 03-5950-7790
大阪 06-948-0606

札幌 仙台 東京 名古屋 大阪 福岡
札幌 仙台 東京 名古屋 大阪 福岡

011-842-8181
022-285-8181
03-3743-8181
052-704-8181
06-333-8181
082-292-8181
092-521-8181



- 1 ファックスの受話器(じわき)を使ってコール。
- 2 音声ガイダンスにしたがってボタンをおせば、ほしい情報(じょうほう)がファックスで送信(そうしん)されます。

*プッシュ回線(かいせん)またはトーン切り替え(きりかえ)のあるダイヤル回線(かいせん)をお使いください。

番号(ばんごう)をよく確か(たし)かめて、正(ただ)しくかけてください。

株式会社 セガ・エンタープライゼス

本社 〒144 東京都大田区羽田1-2-12

お問合せ先

お客様相談センター フリーダイヤル ☎ 0120-012235
受付時間 月～金 10:00～17:00 (除く祝日)

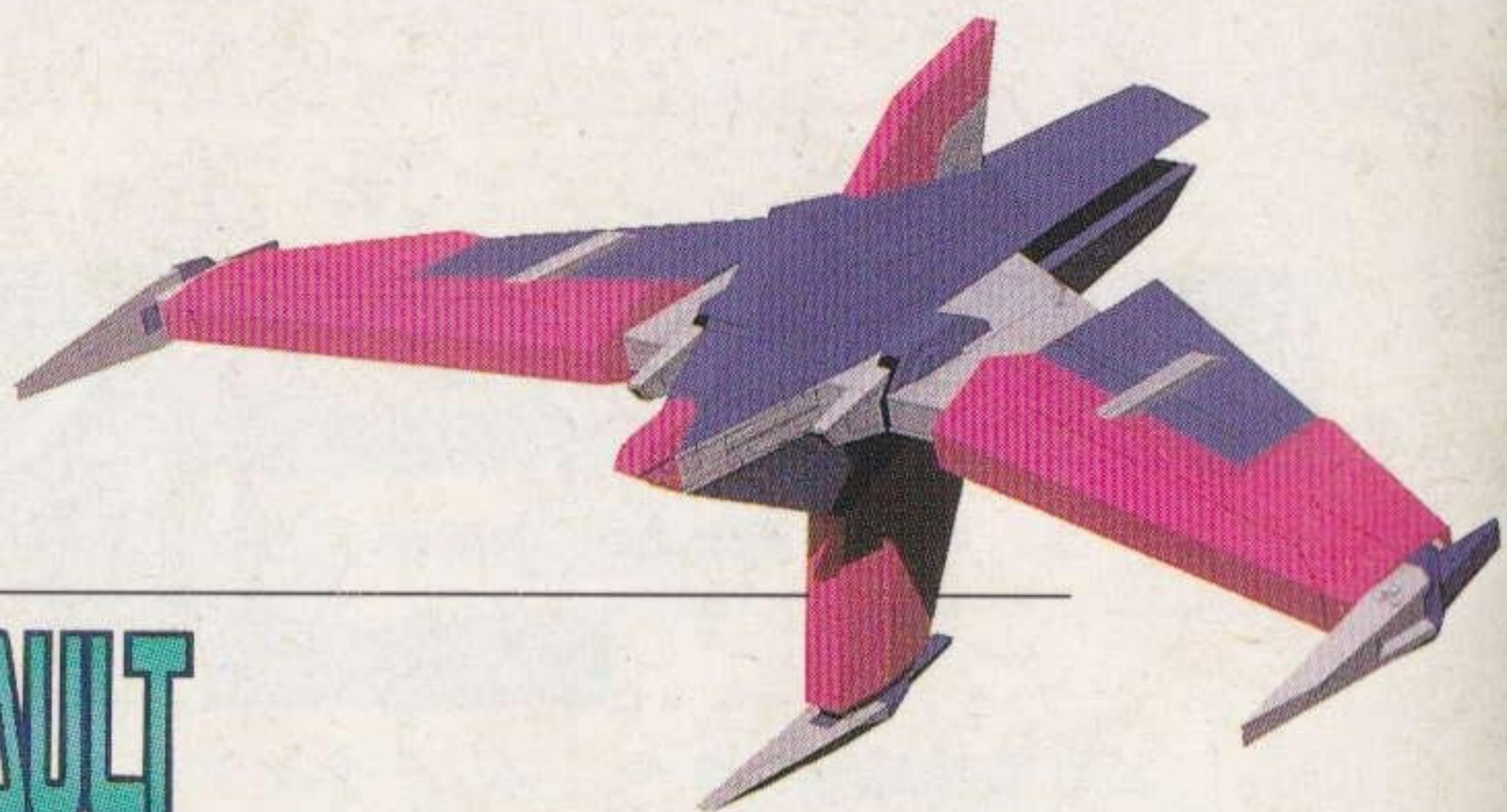
修理について

修理を依頼される時は、最寄りの各支店または事業所までお申しつけください。

- 札幌支店 HEサービスセンター
〒062 北海道札幌市豊平区豊平五条3-2-34 ☎011(841)0248(代表)
- 佐倉事業所 HEサービスセンター
〒285 千葉県佐倉市大作1-3-4 ☎043(498)2610(直通)
- 関西支店 HE修理係
〒561 大阪府豊中市豊南町東2-5-3 ☎06(334)6486(直通)
- 九州支店 HEサービスセンター
〒812 福岡県福岡市博多区博多駅南5-7-5 ☎092(452)6842(代表)

Patents: U.S. Nos. 4,442,486/4,454,594/4,462,076; Europe No. 80244;
Canada Nos. 1,183,276/1,082,351; Hong Kong No. 88-4302;
Germany No. 2,609,826; Singapore No. 88-155; U.K. No. 1,535,999;
France No. 1,607,029; Japan No. 1,632,396

禁無断転載



STELLAR ASSAULT



この取扱説明書は
エコマーク認定の
再生紙を使用して
います。

GM-4010 672-2360

© SEGA ENTERPRISES, LTD. 1995

株式
会社

セガ・エンタープライゼス