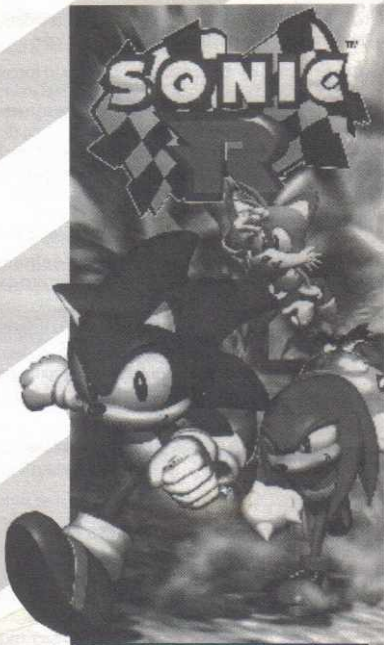


SEGA



SEGA SATURN

TEC TOY



MANUAL DE INSTRUÇÕES

ATENÇÃO

Por favor, leia o aviso abaixo antes de jogar seu video game ou antes de permitir que seus filhos comecem a jogar.

Existe um tipo raro de epilepsia, denominado fotossensível, que pode ser estimulado por variações luminosas intermitentes, alteração de luz da tela de televisão, computador, luz estroboscópica ou raios de sol passando através de folhas e galhos de árvores. A epilepsia é uma doença que pode ou não estar manifestada. Por isso, para minimizar qualquer risco, pedimos que tome as precauções abaixo:

Antes de Usar:

- Se você ou alguém de sua família já teve algum tipo de epilepsia ou perda de sentidos quando exposto a variações luminosas, consulte seu médico antes de jogar.
- Sente-se, no mínimo, a 2,5 metros da tela da televisão.
- Se você estiver cansado ou tiver dormido pouco, descanse e só volte a jogar quando estiver completamente recuperado.
- Tenha certeza de que o quarto em que você está jogando é bem iluminado.
- Utilize a menor tela de televisão possível para jogar (de preferência 14 polegadas).

Durante o Jogo:

- Descanse pelo menos 10 minutos por hora quando você estiver jogando video game.
- Os pais devem supervisionar os filhos no uso do video game. Se você ou seus filhos sentirem alguns sintomas como vertigem, visão alterada, contrações nos músculos ou olhos, perda de consciência, desorientação, qualquer movimento involuntário ou convulsões, pare de jogar imediatamente e consulte seu médico.

IMPORTANTE

Escolha a alternativa correta:

Qual é a sua forma preferida de lazer?

- (a) Jogar video games (d) Todas as anteriores
(b) Praticar esportes (e) Nenhuma das anteriores
(c) Curtir a Natureza

Se você escolheu a alternativa (a), parabéns!! Você tem em suas mãos um dos mais modernos equipamentos de entretenimento eletrônico de todo o mundo, o que em outras palavras, significa diversão garantida por muito tempo.

Se você escolheu a alternativa (b), parabéns!! A prática de esportes é fundamental para evitar o surgimento de uma série de problemas que podem comprometer a saúde do seu corpo.

Se você escolheu a alternativa (c), parabéns!! A Natureza é a única fonte de vida que nós temos, e sua devastação indiscriminada prejudica todo e qualquer ser vivo em nosso planeta.

Se você escolheu a alternativa (d), merece um triplo parabéns!! Você realmente sabe levar a vida de uma maneira inteligente. Consegue se divertir, não se esquece do lado físico e se preocupa com o bem-estar geral. Nota 10 para você!!

E finalmente, se você escolheu a alternativa (e)... você não deve ser deste planeta!!

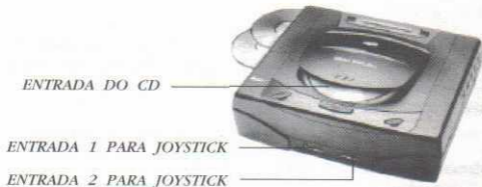
Este teste é apenas uma maneira que nós encontramos para dizer a você que além de jogar video game, é essencial saber dividir seu tempo livre com outras atividades que também são muito importantes para você e para aqueles que estão à sua volta.

Detone o seu Video Game, Pratique Esportes e Proteja a Natureza!

Mostre que você realmente é uma fera!

COLOCANDO O CD

- 1 Prepare o seu Sega Saturn, como descrito no manual de instruções que o acompanha.
- 2 Certifique-se de que o Sega Saturn está desligado. Conecte o joystick 1. Para um jogo com 2 jogadores, conecte um segundo joystick.
- 3 Coloque o CD Sonic R (com o rótulo virado para cima) no CD drive do console e feche a tampa do compartimento.
- 4 Ligue sua televisão e o seu Sega Saturn. O logotipo do Saturn aparecerá na tela. Se nada aparecer, desligue o aparelho e verifique se as conexões estão firmes e corretas. Depois ligue-o novamente.
- 5 Poderá aparecer então, tanto o logotipo Sega e a Introdução do Jogo, como a Tela Principal do Painel de Controle. Neste último caso, use o Botão Direcional para percorrer as opções e selecionar a opção "Saturn". Em seguida, aperte o Botão C para iniciar o jogo. Você visualizará a Tela de Apresentação do mesmo. Se nada aparecer na tela, desligue o aparelho e verifique se o CD está bem colocado. Depois, ligue-o novamente.
- 6 Sonic R é para 1 ou 2 jogadores.



A CORRIDA ESTÁ COMEÇANDO



Sonic e Tails deram um tempinho em sua aventura. A viagem de férias que combinaram será ótima e tranquila. Pelo menos foi o que eles pensaram...

Tails viu um grande anúncio na estrada em que eles estão viajando. É um aviso de inscrição para o Grand Prix Mundial. "Sonic! Sonic! Olhe, haverá uma grande corrida com os maiores corredores do mundo. Que grande oportunidade você tem de mostrar sua velocidade e competir com outros grandes corredores!"

Sonic pensa um pouco. Ele é o corredor mais rápido do mundo, mas participar de corridas não é de seu interesse. Entretanto, algo no anúncio chamou a atenção de Sonic. É Dr. Robotnik, o arqui-inimigo do Sonic, que está participando da corrida. Sonic sai correndo. "Sonic, espere! Espere por mim!". Grita Tails para seu amigo.

Milhas acima do anúncio, um satélite espião observa Sonic e Tails. Dr. Robotnik tem uma idéia brilhante. "Agora que você caiu na armadilha Sonic, eu terei as Esmeraldas Caóticas e derrotarei você ao mesmo tempo. Com a minha nova máquina de flutuar, e estes...". Dr. Robotnik olha a sua esquerda e um grupo de olhos brilhantes o encara. "Nada pode dar errado! Hahahahahahaha....." Sonic desconhece que o Dr. Robotnik descobriu o lugar onde estão as Esmeraldas Caóticas.

Mas Sonic não é o único que irá competir com Dr. Robotnik. Knuckles, o rival de Sonic, descobriu que Sonic participará de uma corrida muito importante. Knuckles não desperdiçará a chance de estar perto de Sonic quando a corrida começar.

E Amy estará lá também. Depois de ouvir os planos secretos do Dr. Robotnik, ela também competirá para achar as Esmeraldas Caóticas.

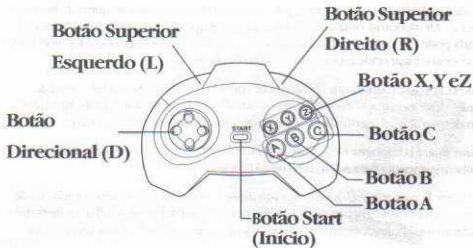
Em Sonic R, você tem a chance de ser um desses personagens em uma corrida 3D de quatro percursos. Corra o mais rápido que puder, mas lembre-se de olhar os itens que ajudarão você durante o caminho. E não esqueça de achar as Esmeraldas Caóticas!

ASSUMA O CONTROLE



Depois dos logotipos Traveller's Tale e Sega, a tela Sonic R aparece. Pressione Start (Início) na tela de Título para selecionar a tela de Mode Select (Seleção de Modo). Ou espere um pouco pela demonstração e observe os truques dos personagens do Sonic e analise suas tentativas para ganhar a corrida. Durante a demonstração, pressione Start (Início) para voltar à tela do Título.

CORRENDO PELO PERCURSO JOYSTICK PADRÃO



Pressione:

O Botão D para ESQUERDA ou para DIREITA para mover o personagem.

O Botão D PARA CIMA (segure) ou o Botão B (segure) para acelerar o personagem.

Os Botões L e R (simultaneamente) para fazer o personagem breicar.

O Botão L e R para fazer o personagem flutuar para esquerda ou direita, respectivamente.

O Botão X para uma visão detalhada do jogo.

O Botão Z para uma visão aérea do jogo.

O Botão Start (Início) para pausar o jogo. Serão dadas a você as opções de Continue (Continuar), Retry (Reiniciar a corrida do começo), ou Retire (Parar e voltar ao Main Menu (Menu Principal)).

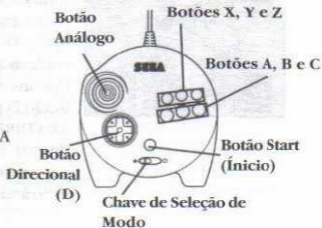
Os movimentos relacionados acima podem ser usados para qualquer um dos personagens.

PARA O MODO "O" DO JOYSTICK 3D

Pressione:

O Botão D Análogo para ESQUERDA OU DIREITA para mover o personagem.

O Botão D Análogo PARA CIMA (segure) ou Botão B (segure) para acelerar o personagem.



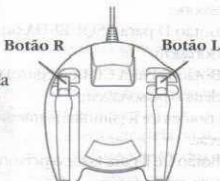
Os Botões L e R (simultaneamente) para fazer o personagem breicar.

Os Botões L ou R para fazer o personagem flutuar para esquerda ou direita, respectivamente.

O Botão X para uma visão detalhada do jogo.

O Botão Z para uma visão aérea do jogo.

Os movimentos relacionados acima podem ser usados para qualquer um dos personagens.



Atenção: Quando no modo "+", os controles são iguais ao do Joystick Padrão.

SELECT MODE (SELECIONAR O MODO)



Divirta-se com a corrida Grand Prix, reserve um tempo para praticar em Time Attack (Corrida contra o Tempo), vá divertir-se em uma corrida cabeça-a-cabeça na opção 1P VS 2P (2 jogadores), ou mude os ajustes do jogo em Options (Opções). Pressione o Botão D para ESQUERDA ou para DIREITA e pressione Start (Início) ou o Botão A ou C para selecionar. Pressione o Botão B para cancelar sua seleção.

SELECT COURSE (SELECIONAR O PERCURSO)



Qual percurso você vai escolher? Há quatro percursos (ou talvez cinco, se você for bom) a serem escolhidos. Selecione um percurso pressionando o Botão A ou C. Cada percurso tem três voltas. Ei, para que serve este X na tela? Seria um percurso escondido?

SELECT CHARACTER (SELECIONAR PERSONAGEM)

Sonic é rápido, mas todos os personagens têm chance de ganhar a corrida se você conseguir acertar nas curvas. Selecione pressionando o Botão A ou C. Você pode começar a corrida como Sonic, Tails, Knuckles, Amy, talvez até como Dr. Robotnik... mais X? Hum... Acho que há outros personagens escondidos por lá!



DURANTE O PERCURSO

GRAND PRIX MODE (MODO GRAND PRIX)

Claro que seu objetivo é ganhar cada corrida. Se você quiser comemorar, você precisará pelo menos terminar em uma das três primeiras posições. Entretanto, não se satisfaça com o segundo lugar. Seja o número um!

Certamente, a velocidade é necessária, mas há bônus durante o caminho para ajudar você em sua corrida. Anéis, Brindes do Sonic, Painéis de Item... procure descobrir o que eles podem fazer por você!

TIME ATTACK (CORRIDA CONTRA O TEMPO)

Na verdade, há quatro modos no Time Attack. Em qualquer um deles, seu objetivo é simples: aprender o percurso. Então, na próxima vez você estará pronto para disputar o Grand Prix!

Na tela Select Mode (Seleção de Modo), escolha Normal (Normal), Reverse (Contrário), Balloon (Balão) ou Tag Battle (Batalha Pega-Pega). Pressione o Botão D para ESQUERDA ou para DIREITA e Start (Início) ou Botão A ou C para selecionar.



Normal (Normal)

Aqui você tem 3 voltas. Tente andar rápido, mas aproveite para conhecer o percurso. Fácil falar, difícil de fazer.

Reverse (Contrário)

Tente o percurso no sentido contrário. Um verdadeiro desafio depois que você tiver se familiarizado com o modo Normal (Normal).

Balloon (Balões)

Balões são colocados pelo percurso. Seu objetivo é achar cinco deles o mais rápido possível.

Tag Battle (Batalha Pega-Pega)

Os outros personagens começam a correr poucos segundos antes de você. Uma vez que você começa, seu personagem deve alcançar cada um dos personagens fugitivos.

Depois que você terminar as corridas no modo Time Attack, os resultados aparecerão. Selecione Retry (Tentar Novamente) para tentar fazer o mesmo percurso outra vez, ou selecione Exit (Sair) para retornar à tela de Select Mode (Seleção de Modo).

1P VS 2P (2 JOGADORES)

Este modelo é ideal para uma disputa cabeça-a-cabeça. Escolha o percurso e os personagens. Uma vez selecionado o tipo de jogo (Normal (Normal) ou Balloon (Balão)), seu objetivo é derrotar seu amigo para alcançar a linha de chegada. Os tipos de jogo Normal (Normal) e Balloon (Balão) são iguais aos do Time Attack (consulte a página anterior).

PAUSANDO O JOGO

Em qualquer momento da corrida pressione o botão Start (Início) para pausar o jogo. Selecione CONTINUE (CONTINUAR) para retomar o jogo, RETRY (TENTAR NOVAMENTE) para reiniciar, ou RETIRE (PARAR) para retornar à tela de Select Mode (Seleção de Modo). Pressione o Botão D PARA CIMA ou PARA BAIXO para iluminar e pressione Start (Início) para selecionar.



RESULTADOS DA CORRIDA



Como você foi? Na tela de Resultados da Corrida, o tempo da sua última volta e o tempo total são relacionados. Você pode selecionar uma das opções na parte de baixo da tela, pressionando o Botão D para **ESQUERDA** ou para **DIREITA**, então pressione Start (Início) ou o Botão A ou C.

Replay - para o Modo Grand Prix

Selecione esta opção para exibir a corrida na qual você acabou de competir. Sente-se e divirta-se!

Retry (Tentar Novamente) - Todos os modos

Deseja tentar de novo? Corra de novo com o mesmo personagem e no mesmo percurso.

Exit (Sair) - Todos os modos

Selecione para retornar à tela de Select Mode (Seleção de Modo).

OPTIONS (OPÇÕES)

Pressione o Botão D para CIMA, para BAIXO, para ESQUERDA ou para DIREITA para iluminar uma opção.

GAME LEVEL (NÍVEL DE JOGO)

Há três níveis de dificuldade de jogo. Easy (Fácil), Normal e Hard (Difícil). Pressione o Botão A ou C para passar pelos níveis.



VOCALS (VOZES)

Se você quiser ouvir música ou vozes ao fundo, pressione o Botão A ou C para passar entre ON (LIGADO) e OFF (DESLIGADO).

GHOST (FANTASMA)

O que seria de um jogo de corrida sem uma opção de Ghost (Fantasma)? Pressione o Botão A ou C para mudar entre ON (LIGADO) e OFF (DESLIGADO). Quando ativado, o jogo salva os dados para a sua corrida de Time Attack. Quando você correr em um percurso pela segunda vez (com a opção ainda ativada), os dados da sua corrida anterior são incluídos na sua atual corrida. Em outras palavras, lá vai seu personagem, exatamente como fez na sua corrida anterior. Esta opção é útil para avaliar o quanto você está mudando (esperamos que para melhor).

SOUND (SOM)

Selecione Stereo ou Mono. Pressione o botão A ou C para passar entre as opções.

BEST TIMES (MELHORES TEMPOS)

Pressione Start (Início) ou o Botão A ou C para trazer a tela de Best Times (Melhores Tempos). Pressione de novo para retornar à tela principal de Options (Opções).

MUSIC VOL (VOLUME DA MÚSICA)

Selecione Low (Baixo), Medium (Médio) ou High (Alto). Pressione o Botão A ou C para passar entre os ajustes de volume.

LOAD DATA (CARREGAR DADOS)

Consulte a próxima página.

MUSIC TEST (TESTE DE MÚSICA) e SFX TEST (TESTE DE EFEITO SONORO)

Pressione o Botão A ou C para iluminar a faixa da música ou efeito sonoro, e o Botão B para tocar.

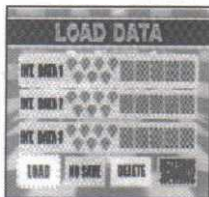
EXIT (SAIR)

Ilumine esta opção e pressione o Botão A, C ou Start (Início) para sair da tela de Options (Opções).

LOADING DATA (CARREGANDO DADOS)

Se você se sair bem durante a corrida, os dados do seu jogo serão automaticamente salvos. Então, você pode acessar os dados salvos na tela de Load Data (Carregar Dados).

Na tela de Load Data (Carregar Dados), pressione o Botão D PARA CIMA ou PARA BAIXO para iluminar um dos arquivos de dados salvos. Em seguida, pressione o Botão D para a ESQUERDA ou para a DIREITA para acessar um destes: LOAD (CARREGAR) (para continuar jogando), NO SAVE (NÃO SALVAR) (para sair da tela Load Data), DELETE (DELETAR) (para retirar os dados salvos), e EXTERNAL MEMORY (MEMÓRIA EXTERNA) (para acessar os dados salvos no cartucho de Backup do Sega Saturn. O cartucho de Backup é vendido separadamente). Pressione Start (Início) ou o Botão A ou C para confirmar sua seleção.



Importante: Para certificar-se de que você não perderá nenhum dado, não desligue seu Sega Saturn até ter saído para a Tela de Menu Principal, onde você pode selecionar o Modo Grand Prix, o modo Time Attack, o modo Versus, e Options (Opções).

TEC TOY

CERTIFICADO DE GARANTIA

Este produto é garantido contra defeitos de fabricação pelo prazo de 6 (seis) meses, contados a partir da data de sua compra. Este período de garantia é composto de:

- a- 90 dias de acordo com o código de defesa do consumidor.
- b- 90 dias de garantia adicional oferecida ao consumidor.

Em caso de defeito, dirija-se a um posto de Assistência Técnica Autorizada da **TEC TOY** munida deste certificado e da nota fiscal comprobatória da compra, para obter os serviços de reparos gratuitos e a reposição de peças, cobertos por esta garantia.

A presente garantia, contudo, não cobre defeitos originadas por uso e/ou instalação em desacordo com as informações contidas no manual de instruções, uso não doméstico, tentativa de violação do produto, consertos por pessoas não autorizadas, serviços de instalação ou ajustes, fretes de envio e/ou retorno a uma Assistência Técnica Autorizada da **TEC TOY**, danos por acidentes ou mau trato tais como: queda, batida, descarga elétrica atmosférica, ligação em rede elétrica imprópria ou sujeita a variações excessivas.

Em caso de troca do produto, o prazo válido de garantia continua sendo o do primeiro aparelho, de acordo com a nota fiscal de compra pelo primeiro proprietário.

Não estão cobertos pela garantia adicional, cabos de força e cabos de conexões tais como: cabos de joystick, cabos de conexão a TVs e videocassetes, cabos de conexão a outros acessórios e periféricos.

Estão incluídas na garantia, peças (e respectiva mão de obra) que por sua natureza desgastam-se com o uso, desde que o desgaste impeça o funcionamento do produto.

TEC TOY

Nº CO 314 130314

TEC TOY INDÚSTRIA E COMÉRCIO LTDA.

Av. Dr. Alberto Jackson Byington, 3.200 - Jardim Três Montanhas Osasco - SP -
CEP 06276 - 000 - Indústria Brasileira

CENTRAL DE ATENDIMENTO AO CONSUMIDOR

Av. Jabaquara, 1799 - São Paulo - SP
CEP 04045-003 - Tel.: (011) 5071-1331

© 1997 Sega

TEC TOY

SEGA