

POPULOUS II

TRIALS OF THE OLYMPIAN GODS

Greek mythology involves episodes, ways of life and architectural styles which are beyond enumeration. "Populous 2" reveals the mystery of Greek myths with a variety of romance and diverse drama.

EXPERT



作者から日本のみなさんへ

ポピュラスIを完成させたとき、私は多くのことをやり残したような気がしてなりませんでした。そこですぐにポピュラスIIでは何をすべきかを考え始めたのです。それは3年前のことです。以来、私は、ポピュラスIを作ったときよりも長い時間、ポピュラスIIの制作に没頭してきました。

まず私は、火柱や竜巻といった破壊効果の制作から取りかかりました。すべての神業に強いパワーと判断力を与え、下手をすれば味方にも被害が及ぶような、そんな効果を目指しました。

次に、老人、兵士、女性、少女など、人間の種類を増やすことを決めました。そうすることで、ほんの少しの個性を与えたのです。ポピュラスIIを、プレイヤーが自分の信者たちを可愛く感じることができ、庭や森や道や城壁を作って彼らを守ってやりたいと思えるようなゲームにしたかったのです。

また、ギリシャ神話にヒントを得たヒーローたちを天界から呼び出して使えるようにもしました。ほんの一例を紹介しましょう。

ヘラクレス(非常に腕が立ち体力も抜群) パルセウス(動作が素速く頭が切れる)
トロイのヘレン(美貌で敵を魅了する)

結果的に、あなたが使える神業はトータルで29種類にもなりました。

ところで、私は、ゲームの製作中に発生した面白いバグのひとつを、そのままゲームに残しています。それは渦巻きです。ある夜、渦巻きのプログラムが深夜にまでさしかかったとき、そのバグが発生したのです。海上に発生した渦巻きが、なぜか陸地に接触したときに陸地を浸食していくではありませんか。私は大変に驚き、それを採用することにしました。

こんな話もあります。トロイのヘレンはもともと"アテナ"という名前の殺人の名手だったのですが、"ヘレン"という私のガールフレンドの名前に変えました。すると、平和を愛するヘレンは、自分の名前のキャラクターが人を殺すことをひどく嫌がったのです。結局、ヘレンは人々の心を魅了して、どこかへ連れさってしまうというキャラクターに変わりました。

日本のみなさん、どうかポピュラスIIをエンジョイしてください。あなたには神に匹敵するパワーがあります。そして、あなたの可愛い信者たちは、今こそ本当にあなたのパワーを必要としているのです。

ピーター・モリニュー



▲ポピュラスIIの開発スタッフ。上段中央が作者のピーター・モリニュー(人間のほう)。

遙か昔、聖なるオリュンポスの嶺に、
全能の神ゼウスを主神となす神々の地あり。
その力強大にして無比、神々は時には戯れ、
時には大いなる意識を現出せんが為、その力を地上に顕現す。
即ち昼夜を創り、水を操り陽を操って大地を豊かに潤わせ、
そこに住まう者達に豊饒を以て喜びと為さしめた。

しかし一方における、地震、洪水、嵐、その他数々の恐るべき厄災もまた彼らの為せる業なり。

世界の営みのうちにすべからく神々は座し、
森羅万象のことごとくをその大いなるエレメントの力もて操れり。
ここにゼウスの血を受け継ぎしひとりの若者現わる。
その者、人間であるが故に神の序列に配されること叶わず、
その神力を以てオリュンポスの神々に戦いを挑み、
やがて見事父神ゼウスに打ち勝って、
その神々の列に参せられることになるであろう者であった。

天城りえ

目次

ゲームプログラムの
起動、セーブ、ロード、終了などは
コマンドサマリーカード(別紙)を
ご覧ください。

0.クイックスタート

<1>準備(ゲームメニュー) -----	7
<2>征服モードをスタート -----	8
(1)ゲーム条件の確認	
(2)ゲーム画面の見方	
<3>勝利への基本パターン -----	10
<4>ワールドの征服が終了 -----	14

1.ゲームの準備

<1>ゲームメニュー -----	15
<2>自分を作る -----	16

2.ゲーム中の重要なあれこれ

<1>ゲーム条件の初期設定 -----	18
<2>ウォーカーとマグネット -----	21
(1)ウォーカーは信者集団 -----	22
ウォーカー	
リーダー	
ヒーロー	
(2)マグネット -----	23
信者を集める	
リーダーを作る	
マグネットの自然移動	
<3>土地 -----	24
<4>得点 -----	26

3. コマンド説明

<1>マップの操作と見方 -----	28
(1)ワールドマップに表されるもの	
(2)メインマップの移動	
<2>ゲーム設定 -----	30
ペイントマップ -----	32
ゲームの条件 -----	33
<3>情報 コマンド -----	36
コロシアムの見方	
<4>啓示コマンド -----	38
マグネットに移動	
定住	
戦闘	
合体	
<5>"スプログ"人口増加と領地拡大を 促進する技 -----	39
<6>神業コマンド -----	40
人のカテゴリー -----	41
地面の上げ下げ	
マグネット	
ペルセウス	
病原菌	
アーマゲドンの宣告	
植物のカテゴリー -----	44
森	
花	
沼	
毒カビ	
アドニス	
土のカテゴリー -----	46
道	
城壁	
地震	
地下巨石	
ヘラクレス	

気のカテゴリー -----	48
雷	
竜巻	
嵐	
ハリケーン	
オディッセウス	
火のカテゴリー -----	50
火柱	
火の雨	
火山	
アキレス	
水のカテゴリー -----	52
岩礁	
渦巻き	
聖水の泉	
津波	
トロイのヘレン	

4. マナメーター -----	54
-----------------	----

5. サウンド -----	55
---------------	----

6. お邪魔キャラクター -----	56
--------------------	----

7. カスタムモードをプレイ -----	57
----------------------	----

8. 戦略とテクニック -----	58
-------------------	----

9. 特殊キーコマンド -----	60
-------------------	----

10. 対戦モード -----	62
-----------------	----

<1> データーリンクによる接続 -----	63
------------------------	----

<2> モデムによる接続 -----	64
--------------------	----

ユーザーサポート -----	66
----------------	----

ポピュラスIIは 信者同士を戦わせる 神々の陣取りゲームだ

ポピュラスIIは、"ワールド"と呼ばれる1000カ所の地域を、あなたを神と崇める信者を増やし、対立する神の信者と戦わせて占領していく陣取りゲームです。敵の信者の数を0にすれば、ひとつの世界での勝利となります。それには、敵よりも多くの信者を持つことが絶対条件になります。信者の建物の周りの地面をならすなどして住みやすい環境を整え、人口を増やし技術レベルを高めてやる必要があります。あなたは神として、信者に啓示を与えてその行動をコントロールしたり、"神業"と呼ばれる特殊能力で天変地異を起こして敵を翻弄することができます。

征服が進むにつれて、使える神業が増えると同時に難易度も高くなっていきます。最後にゼウスを負かせば、最終的な勝利です。

プレイの方法には、シナリオに乗っ取って1000の世界を順番に征服していく"征服モード"(標準)と、コンピューターがランダムに製作した世界を占領する"カスタムモード"(おまけ)と、シリアルケーブルやモデムで2台のコンピューターをつないでプレイする"対戦モード"の3つのプレイ方法がありますが、基本的な操作は同じです。

0.クイックスタート

習うより慣れろで、まずやってみよう

征服モードの最初のワールドをプレイしながら、ポピュラスIIの世界をザッと説明します。詳しい説明は、15ページ以降にあります。

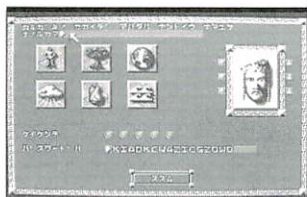
<1>準備(ゲームメニュー)



まず、あなたのキャラクターを作ります。

"ジブンヲツクル"を<左クリック>

●ゲームメニュー……15ページ



(1)名前

上の三角印の後のスペースを<左クリック>

丸いカーソルが現われたら、キーボードから好きな名前をタイプして<リターンキー>

(2)顔

画面右側に、あなたの顔が表示されます。

顔の横の6つの矢印ボタンを<左クリック>

顔が変わります。

顔つきによって、あなたの性格や、あなたに対する敵の態度が変わります。

●自分を作る……16ページ

(3)能力の強化

6つの大きなアイコンは、"神業"の категорияです。

神業は全部で29種類。6つのカテゴリに分類されています。ここに5ポイントの経験値を分配して、望みのカテゴリを強化します。

強化したいカテゴリのアイコンを

<左クリック>=1回に1ポイントずつ分配される。

(強化するほどアイコンが金色になっていきます。)

ワンポイントアドバイス "どのカテゴリーを強化するか"

征服モードの序盤では使える神業も限られています。最初は、地面の上げ下げや"マグネット"の移動など、最も頻繁に使用する神業が含まれる"人"のカテゴリーを中心に強化すべきでしょう。 ●神業コマンド……40ページ

<2>征服モードをスタート

"ススム"でゲームメニューに戻り、
"セーフクモードヲプレイ"をく左クリック>

(1)ゲーム条件の確認



ワールドの名前と番号
そのワールドで使用できる神業

神業のアイコンをく左クリック>
その神業の説明を表示

特別ルール(√は有効、Xは無効)

テキノ カミヲ ミルをく左クリック>
敵の神の情報を表示

"ススム"をく左クリック> ゲーム開始

●ゲーム条件の初期設定……18ページ

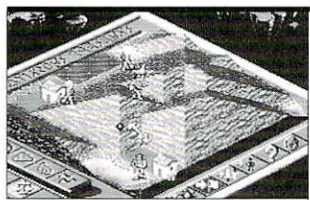
(2)ゲーム画面の見方



ワールドマップ(全体図)
周囲の8つの方向ボタン(三角印)を
く左クリック>=1ブロックずつメインマップを
スクロール
く右クリック>=連続スクロール

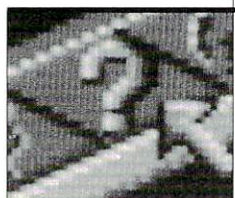


ワールドマップ上でポインタを
く右クリック>=メインマップをダイレクト移動
●マップの操作と見方……28ページ



メインマップ

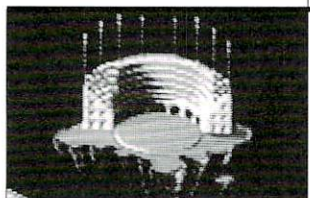
ワールドマップ上で<右クリック>した区域を拡大表示する。地面の造成や整地、信者の誘導、攻撃など、ほとんどのプレイをここで行います。



情報アイコン

情報アイコンを<左クリック>ポインターを建物や信者に合わせ<左クリック>コロシウムにその情報が表示されます。

●情報コマンド……36ページ



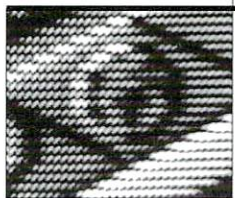
コロシウム

マップ全体の人口をコロシアムの観客で表示

青い点=味方 赤い点=敵

情報コマンドで指定した人や建物の情報を表示

●情報コマンド……36ページ

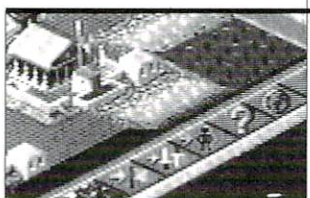


ゲーム設定アイコン

ゲームのロードとセーブ、コンピューターの補助、敵味方の変更、マップのペイント、ゲーム条件の変更などを行います。

(変更はカスタムモードの場合に限ります)

●ゲーム設定…30ページ ゲーム条件…33ページ



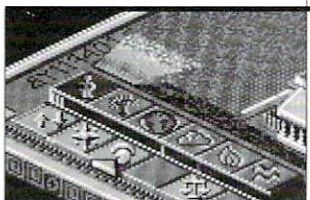
啓示アイコン

味方の信者に行動をおこさせる、各種アイコン

左から、

"マグネットへ移動" "定住" "戦闘" "合体"

●啓示コマンド……38ページ



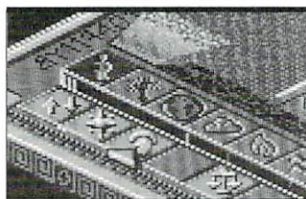
神業アイコン

神業をあやつるアイコン

上の列のアイコンで神業のカテゴリーチェンジ

下の列のアイコンで神業を選択

●神業コマンド……40ページ



マナメーター

神業のためのエネルギーとなるマナの量を示す。

●マナメーター……54ページ



ウォーカー

メインマップの中を歩き回る人が、「ウォーカー」
青いウォーカー=味方の信者

赤いウォーカー=敵の信者

●ウォーカーは信者集団……22ページ



リーダー

ウォーカーの中で太陽のシンボルを頭につけているのがあなたの「リーダー」です。

ウォーカーたちの中心的な存在です。リーダーが死ぬとその位置に「マグネット」が移動します。

●リーダー……22ページ



建物

ウォーカーの住居です。

青旗の建物=味方 赤旗の建物=敵

平らな土地が広ければ広いほど、大きな建物が立ちます。大きな建物ほど、強いウォーカーを生み出します。旗竿に旗が高く登るほど、中の人数が多いことを示します。

<3>勝利への基本パターン

1.平坦な土地を広げて人口を増やす。

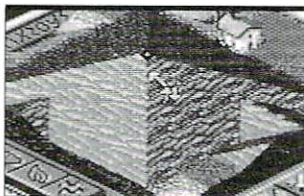
最も基本にして重要な作業は、土地を平坦にして信者に宅地を提供することです。人口が増えれば、神業に必要なエネルギー「マナ」も増えていきます。



定住アイコン

まず最初に定住アイコンを

<左クリック>=ウォーカーは平坦な土地を探して建物を建設しようとします。



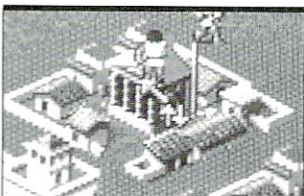
マウスのカーソルが"↑↓"になっているとき、
〈左クリック〉=カーソル位置の地面が上がる
〈右クリック〉=下がる

●神業"地面の上げ下げ"……41ページ



ワールドマップの周囲にある方向ボタンでメインマップを移動させながら、平坦な土地を拓けてください。平らな土地が多いほどウォーカーたちは大きな建物をたくさん建てます。

●土地……24ページ

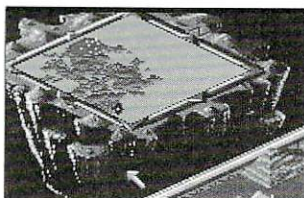


急いで建物を増やしたいときは味方の建物の中心を
〈右クリック〉=ウォーカーが分家
このテクニックを"スプログ"と呼びます。

●スプログ……39ページ

2. 敵の領地に乗り込む

敵の領地は、ワールドマップで黄色い点の点滅しているあたりです。そこへ味方を進めてみましょう。



ワールドマップで敵の領地の中心あたりを
〈右クリック〉=メインマップがそこへ移動



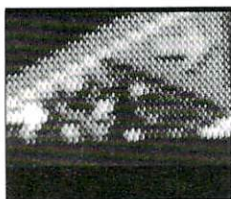
"人"のカテゴリーの神業(黄色い神業アイコン)の
"マグネット"(左から2番目)を

〈左クリック〉=カーソルが太陽になったら、
メインマップのどこかを

〈左クリック〉=ゴトンと音がして、太陽の形の崇拜のシンボル"マグネット"が置かれる。

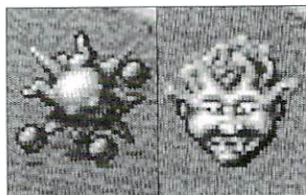
●マグネット……23ページ

●神業"マグネット"……41ページ



啓示アイコンの"マグネットへ移動"(一番左)を
〈左クリック〉=ウォーカーがマグネットに
向かって歩き始める。

●啓示コマンド"マグネットへ移動"……38ページ



いい者の
マグネット

悪者の
マグネット

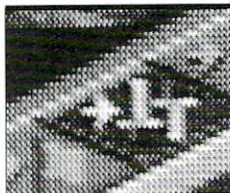
ワンポイントアドバイス "マグネットへ移動"と"定住"で領土拡大

マグネットに向かう大移動の途中途中で、啓示コマンドの"定住"を指示すると、彼らはその場に家を建てていきます。家が建ち並んだところでまた"マグネットに移動"を啓示すると、家からウォーカーが出てマグネット目指して移動を再開します。このようにマグネットを利用して信者をうまく誘導して、領地を広げ、人口を増やしていきます。 ●マグネット……23ページ マップの移動と見方……28ページ

啓示コマンド"定住"……38ページ

3.敵の人口を減らす

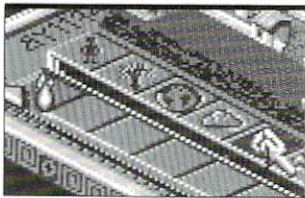
敵もあなたと同じ方法で人口を増やします。敵の人口を減らすには、攻撃するしかありません。攻撃してみましよう。



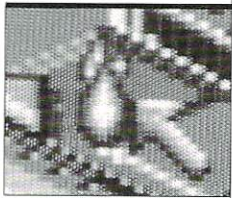
啓示コマンドの"戦闘"を

〈左クリック〉=ウォーカーが敵の建物に
殴り込みをかける。
勝てば建物を接収できる。

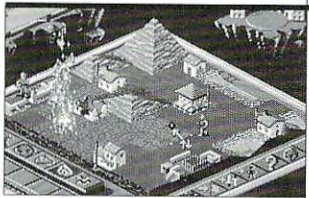
●啓示コマンド"戦闘"……38ページ



神業カテゴリーの"火"のアイコン(右から2番目)を
 <左クリック>= 赤い火の神業アイコンが
 下段に表示される。



"火柱"(一番左)を
 <左クリック>



メインマップに目標となる敵の領地を表示させ、
 メインマップ上を
 <左クリック>= 火柱が起り、周囲を焼き払う。
 焼けた土地には建物を建てること
 ができない。

● 神業"火柱"……50ページ



"ペルセウス"の神業

信者のリーダーを"ヒーロー"と呼ばれる特殊な攻撃
 ウォーカーに変身させる神業。

"人"のカテゴリーの"ペルセウス"(左から3番目)を
 <左クリック>=太鼓の音と共に、あなたの信者の
 リーダーがペルセウスに変身し、敵の領土に向かっ
 て歩き出す。死ぬまで敵建物を破壊して歩く。

● 神業"ペルセウス"……42ページ

● リーダー・ヒーロー……22ページ

ワンポイントアドバイス "ヒーロー"の条件

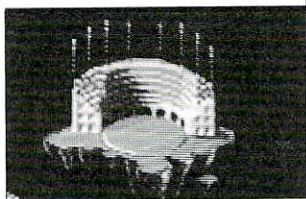
十分に強いリーダーを変身させなければ、ヒーローと言えども、すぐに殺されてしまします。啓示コマンドの"合体"を使ってリーダーを十分に強化してから変身させることが大切です。リーダーが殺されるなどして不在の場合は、ヒーローは誕生しません。リーダーがいなくなったら、すぐに新しいリーダーを作ることが重要です。

● リーダー……22ページ 啓示コマンド"合体"……38ページ

ワンポイントアドバイス 神業にはマナが必要

神業アイコンをクリックしても神業が使えないことがあります。そんなときはマナメーターでマナの量を確認してください。マナが足りないときは、急いで信者を増やす必要があります。 ●マナメーター……54ページ

4.とどめを刺す



味方の人口が敵を圧倒するようになったら、とどめを刺しましょう。最後のひとりを殺さない限り、ゲームは終わりません。神業を使用するなり、啓示コマンドの"攻撃"を使用するなり、方法は自由です。人口比率は、コロシアムの観客の数でわかります。

●コロシアムの見方……37ページ

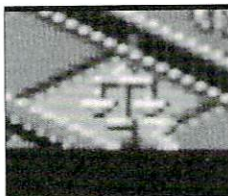
●戦略とテクニック……58ページ

アーマゲドン

<左クリック>= 最終戦争です。

やってみればわかります。

●神業"アーマゲドン"……43ページ

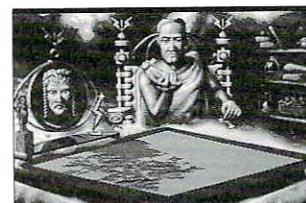


<4>ワールドの征服が終了



ひとつのワールドの征服が終了すると得点画面が現われ、ゲームの結果が表示されます。

"OK"を左クリックすると、



次に対戦する神が現われて、得点に応じた経験値(稲妻マーク)を与えてくれます。適当に左クリックをすると、最初と同じ"自分を作る"画面に切り替わります。与えられた経験値を神業のカテゴリーに分配し、能力を強化させます。

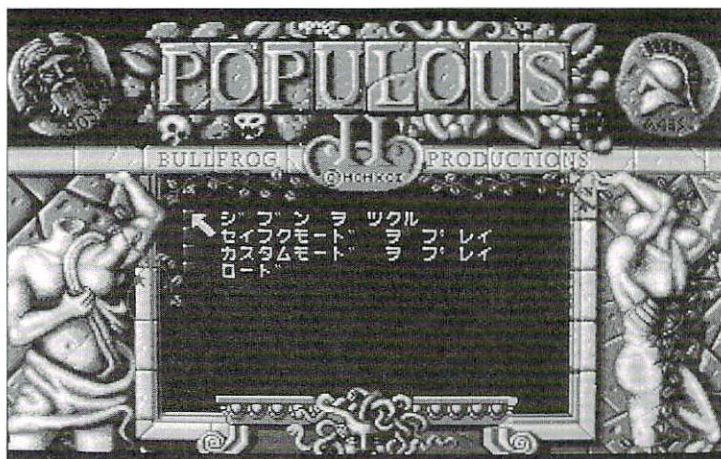
得点が低いと経験値をもらえないこともあります。

●得点……26ページ

1. ゲームの準備

<1>ゲームメニュー

プログラムをスタートさせたとき、
もしくは、ひとつのゲームモードが終了したときに現われるメニュー。



ジブン ヲ ツクル

(自分を作る)
神である自分の名前と顔を作る。6つの神業の Kategorie に経験値を分配する。パスワードが表示される。

●17ページ

セイフクモード ヲ プレイ

(征服モード)
32人の神を倒してオリンポスの王になるというシナリオに即して、あらかじめ用意されている1000の世界を順番に征服していくモードをプレイする。

カスタムモード ヲ プレイ

コンピューターがランダムに製作する世界をプレイする。このモードでは、条件や環境などを自由に変更することができる。 ●57ページ

ロード

セーブしたゲームをロードする。
●別紙コマンドサマリーカードを参照

<2>自分を作る

ゲームメニューから"ジブン ヲツクル"(自分を作る)を選択して、神となる自分のキャラクターを作ります、また、経験値を使って、あなたの神業を強化します。強いキャラクターのパスワードを持っている場合、ここで呼び出すこともできます。



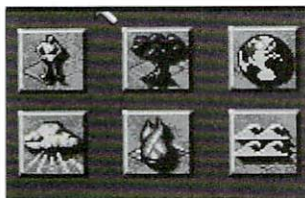
(1)名前を付ける

画面一番上、「カミガミノ セカイデ、アナタハ ナントイウ ナマエヲ ナノルカ?」(神々の世界で、あなたは何という名前を名乗るか?)のあとの枠の中を左クリックしてから名前をアルファベットでタイプしてください。タイプし終わったらリターンを押します。

(2)顔を定める

画面右側の顔の絵の両脇に矢印ボタンがあります。このボタンを左クリックして好みの顔を作ってください。矢印ボタンは上から、髪型、目、口許に対応しています。ポピュラスIIでは、あなたの表情が性格を現わします。顔の3つの要素を組み合わせることによって、慈悲深く賢い、乱暴で好戦的、粗野で残忍などなど、いろいろな性格を合わせ持った神に

なることができます。その表情を見て、敵は態度を変えます。たとえば、あなたが攻撃的な顔をしていれば、相手は恐れを抱くでしょう。また、知的な顔をしていれば、頭に自信のない敵は辛い思いをしましょう。顔はワールドごとに変えることができます。



(3)経験値を神業のカテゴリーに分配

あなたは、最高29種類の神業を使うことができます。どの神業が使えるかは、征服モードのワールドが始まる前のゲーム条件の中で指定されます。征服モードで先へ進むごとに、使える神業が増えていきます。神業は、人、植物、土、火、気、水の6つの自然の力のカテゴリーに分類されています。それぞれに経験値を分配することで、好きなカテゴリーの能力を強化することができます。ゲームの最初では5ポイントの経験値(5つの雷マーク)が与えられます。分配したいカテゴリーのアイコンを1回左クリックすると、1ポイントが分配されます。ひとつのカテゴリーに複数分配するのも、複数のカテゴリーに均等に分配するのも自由です。たとえば、火のカテゴリーを集中的に強化して火の神になることもできれば、すべてのカテゴリーを均等に強化してオールラウンドな神になることもできます。経験値を分配するごとに、カテゴリーのアイコンは次第に金色に変わっていきます。

●神業コマンド……40ページ

(4)パスワード

ここに表示されるパスワードは、この時点でのあなた(神)の顔や能力を示すものです。特徴のある神を何種類か育ててパスワードを記録しておけば、ゲーム条件によって神を使いわけることもできます。パスワードを左クリックすると、パスワードが消えて丸いカーソルが現われ、書き込み可能の状態になります。パスワードをタイプしてリターンキーを押してください。

2.ゲーム中の重要なあれこれ

征服モードは、32人の神々と対決して1000の世界を征服するというシナリオの連続プレイモードです。0番の世界から始まって、征服が進むにつれて、難易度が高くなり、地形も複雑になっていきます。また、対戦する相手も強くなり、使用できる超パワー"神業"も増えていきます。最後にゼウスとの対決に勝てば、完全勝利となります。

<1>ゲーム条件の初期設定

ゲーム開始の前に、その世界でのプレイ条件が示されます。



センジョウ(戦場)

一番上に、これから対戦する世界の名前が、示されます。世界の名前を左クリックすると、文字が消えて入力待ちの状態になります。ここに別の世界の名前をタイプすれば、そこへ飛ぶこともできます。そのためにも、プレイする世界の名前を書き留めておくといいでしょう。征服モードで最初の世界の名前は"DOEGAC"です。

ナンバー

征服モードの最初はワールドは0番ですが、次に何番のワールドへ行くかは、前のワールドを征服したときの総合的な成績によって変わります。そのため、順番に進んで行くとは限りません。

フウケイ(風景)

ポピュラスIIには、豊かな緑地帯(標準)、冬の雪原地帯、不毛の荒野、ヘドロ地帯の4つの風景があります。

シヨウデキル カミワザ(使用できる神業)

このワールドで使用できる神業です。ここに表示されたアイコンを左クリックすると、それぞれの説明を見ることができます。神業コマンド……40ページ

ルールの設定

10項目のルールの設定を表示します。
チェックマーク(✓)の付いたものが、
このワールドで使用されるルールです。
Xがついていると設定されません。

ドコデモ アゲサゲ↑↓ デキル

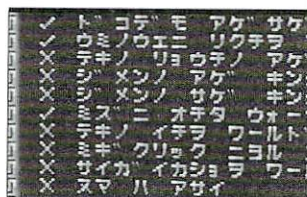
- ✓メインマップのどの場所でも自由に
地面の上げ下げができる。
- X味方の建物の旗かリーダーが見えている場所
ないと地面の上げ下げができない。

ウミノウエニ リクチヲ アゲサゲ↑↓ デキル

- ✓メインマップのどの場所でも海の底から水面まで
陸地を持ち上げることができる。
- X味方の建物の旗かリーダーが見えている場所
ないと行えない。

テキノ リョウチノ アゲサゲ↑↓ キンシ

- ✓敵の領地内では地面の上げ下げができない。
- X敵の領地内でも地面の上げ下げができる。



ジメンノ アゲ↑ キンシ

√地面を上げることができない。
Xできる。

ジメンノ サゲ↓ キンシ

√地面を下げるることができない。
Xできる。

ミズニ オチタ ウォーカーハ シヌ

√水に落ちたウォーカーは死ぬ。
(ウォーカー……22ページ)
X落ちてでも死なない。

テキノ イチヲ ワールドマップニ ヒョウジシナイ

√ワールドマップに敵の位置を表わす点を
表示しない。
X表示する。

ミギクリック ニヨル スプログ キンシ

√右クリックによるスプログをしない。
(スプログ……39ページ)
Xスプログする。

サイガイ カシヨヲ ワールドマップニ ヒョウジシナイ

√ワールドマップに災害が起きた地点を
表示しない。
X表示する。

ヌマハアサイ

√沼にウォーカーが1人落ちると
沼は埋まってしまう。
X沼は底なし。

テキノ カミヲ ミル(敵の神を見る)

ここを左クリックすると、このワールドで対戦する神のバックグラウンドが表示されます。敵の特徴を知ることによって、作戦も立てやすくなります。



<2>ウォーカーとマグネット



ゲームが始まると、メインマップに味方のリーダーがいる地域が表示されます。青い服を着ているのがあなたの信者です。 **メインマップ上を歩き回っている人間を"ウォーカー"と呼びます。** その中で、**金色の太陽の形をした杖を持っているウォーカーが、あなたの信者のリーダーです。** ウォーカーは、平坦な土地を見つけて家を建て、子供を作ります。家の定員が一杯になると、旗が竿のてっぺんまで上がり、子供ウォーカーが独立して家を出ます。彼はまた別の平坦な土地をみつけて家を建て子供を作ります。こうしてウォーカーたちは、どんどん領地を広げていきます。あなたが何もしなくても、ウォーカーたちは勝手に行動してくれます。しかし、これだけでは敵を打ち負かすことはできません。啓示コマンドや神業を駆使して、信者たちを助けてやらなければなりません。

(1)ウォーカーは信者集団

ウォーカー



ウォーカーは、画面には1人の人間で表現されていますが、実際は、より大きな集落を築こうと世界を歩き回る集団です。彼らは、平坦な土地さえあれば、どこにでも家を建てることができます。そして、それを中心に集落を形成していきます。大きな建物ほど文化レベルは高く、そこから独立したウォーカーは、同じ文化レベルを保ち、一般的に強い力を持ちます。啓示コマンドでウォーカー同士を合体させることで、より強化することができます。

ウォーカーには、いろいろな姿をしている者がいますが、性格や能力を表わすものではありません。あまり気にしないでください。

彼らの詳しい情報は、"?"を使うことで、コロシウムに表示されます。 ●情報コマンド……36ページ
ウォーカーのなかには、"リーダー"と"ヒーロー"という特殊な能力を持つ者がいます。

リーダー



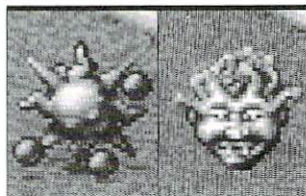
リーダーは、頭に小さい"マグネット"を付けているので、すぐに判別できます。最初にワールドに生まれるウォーカーがリーダーになりますが、死んでしまったり"ヒーロー"に昇格してしまった後は、次に"マグネット"に触ったウォーカーがリーダーになります。敵の領地にマグネットを置いて、それを目指して進軍させるような場合は、リーダーが先頭に立って、ウォーカーを集合させながら進みます。マグネットの移動は、リーダーがいなければできません。また、リーダーだけが"ヒーロー"に変身できる資格を持ちます。

ヒーロー



ヒーローは、6つの自然の力の化身です。したがって、ヒーローには6種類あります。神業を使って、リーダーをヒーローに変身させることで、非常に強い破壊力を与えることができます。また、ヒーローには、自分が代表する自然の力に対する抵抗力があります。

●神業コマンド……40ページ



(2)マグネット

ワールドには必ず、いい者のマグネットと悪者のマグネットの2つがあります。どちらも消えてなくなることはありません。

マグネットとは、信仰のシンボルであり、ゲームでは非常に重要なアイテムです。これには、いくつかの働きがあります。

信者を集める

啓示コマンドの"マグネットに移動"を指示すると、味方のウォーカーはリーダーの元に集合してから、マグネットに向かって移動を始めます。リーダーがいない場合は、直接マグネットに集合します。特定の場所に信者を移住させたい場合や、敵の領地に侵攻したい場合などに使います。

このコマンドで、ウォーカーたちを合体させて、強いウォーカーを作ることもできます。

啓示コマンド"マグネットに移動"……38ページ

リーダーを作る

リーダーが敵に殺されたりヒーローに変身した場合、すぐに新しいリーダーを作らなければ、マグネットを動かすことができなくなります。リーダーがいない場合、"マグネットに移動"で最初にマグネットに触ったウォーカーが新しいリーダーになります。ウォーカーがマグネットに接触すると、青い光に包まれて不死身の状態になります。そのままこのコマンドをオンにしておくと、どんどんウォーカーが集まって、合体し、強いリーダーができます。

啓示コマンド"マグネットに移動"……38ページ

マグネットの自然移動

殺されたりヒーローに変身したりしてリーダーがなくなると、マグネットはリーダーが消えた場所に自動的に移動します。

<3>土地

ポピュラスIIには、4種類の風景がありますが、土地を構成する要素に変わりはありません。標準的な緑地帯を構成する主要素は次のとおりです。

平坦な緑地(緑と茶色が混ざった土地)

建物を建てることのできる土地です。神業で木や花を植えて環境を改善すれば、人口増加にも役立ちます。

●神業"森"……44ページ

●神業"花"……44ページ

味方の領地(明かるい緑一色の土地)

味方の建物の周りに広がります。ゲーム条件によっては、敵はここを勝手にいじることができなくなります。

●ゲーム条件……34ページ

敵の領地(深い緑一色の土地)

敵の建物の周りに広がります。ゲーム条件によっては、あなたはここを勝手にいじることができなくなります。

●ゲーム条件……34ページ

緑の山地

地面の上げ下げを行なって平坦に均すことで、建物を建てることができます。

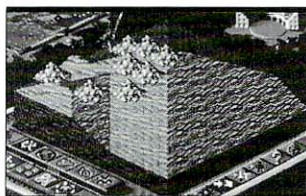
荒地(茶色の土地)

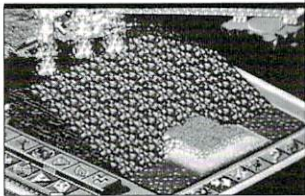
災害の神業などで荒廃した土地は、茶色に変色します。ここには建物は建ちません。地面を上げたり下げたりすることで、緑地に戻すことができます。

岩

岩が突き出た場所に建物を建てることはできません。地面を上げ下げして、岩は消えませんが、水に沈めてしまうことはできます。

●戦略とテクニック……58ページ





火山性の土地(鱗模様の土地)

火山が隆起してできた土地は荒地と同じですが、地面の上げ下げでは緑化できません。神業で花を植えることが、唯一の緑化方法です。

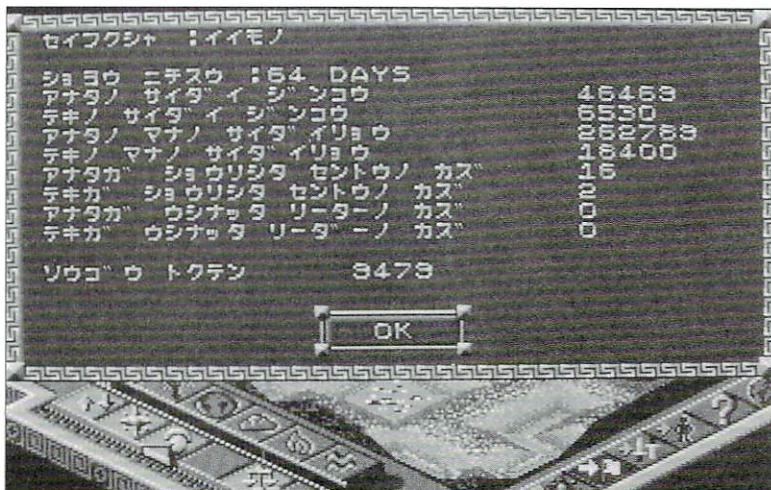
●神業"花"……44ページ

水域

ウォーカーは進んで入ることはありません。何らかのアクシデントで水に落ちたウォーカーは、泳いで陸に上がろうとします。ゲーム条件によっては、水に落ちたウォーカーは死んでしまいます。

<4>得点

ひとつの世界が終了すると、あなたの得点が表示されます。



セイフクシャ(征服者)

=この世界の勝者。

ショヨウニチスウ(所要日数)

=征服に要した日数

アナタノサイダイジンコウ(あなたの最大人口)

=あなたの信者(ウォーカー)のピーク時の人口

テキノサイダイジンコウ(敵の最大人口)

=敵の信者のピーク時の人口

アナタノマナノサイダイリョウ(あなたのマナの最大量)

=あなたのピーク時のマナの量

テキノマナノサイダイリョウ(敵のマナの最大量)

=敵のピーク時のマナの量

アナタガショウリシタセントウノカズ(あなたが勝利した戦闘の数)

=あなたの信者が敵の信者と戦って勝った数

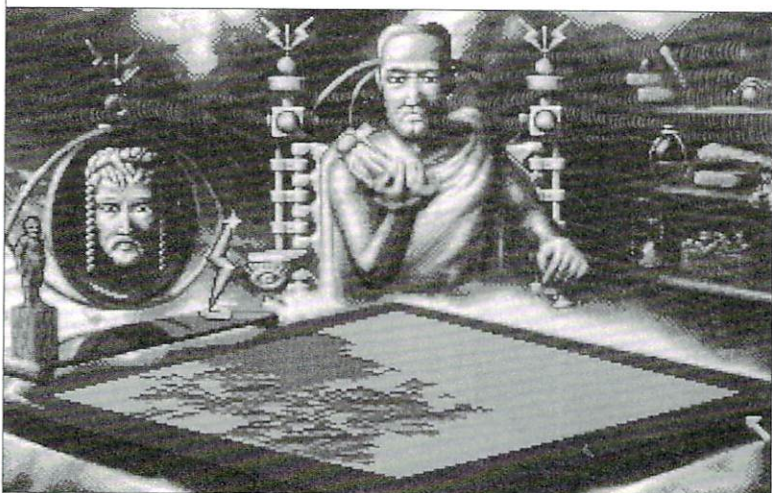
テキガ ショウリシタ セントウノ カズ(敵が勝利した戦闘の数)
=敵の信者があなたの信者と戦って勝った数

アナタガ ウシナッタ リーダーノ カズ(あなたが失ったリーダーの数)
=あなたが戦闘で失ったリーダーの人数

テキガ ウシナッタ リーダーノ カズ(敵が失ったリーダーの数)
=敵が戦闘で失ったリーダーの数

ソウゴウ トクテン(総合得点)
=すべての要素を総合した全体的な評価

**ワールドを征服し、高得点のときは
次に対戦する神から経験値がもらえます。**



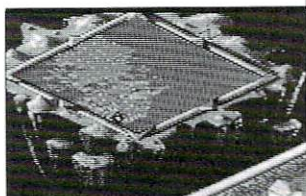
ひとつの世界を征服するごとに、総合得点から割り出された経験値が与えられます。あなたはそれを、再び現われる"自分を作る"画面上で6つの自然の力のカテゴリーに分配し、特定のカテゴリーの能力を強化することができます。それにより、神業の威力が増していきます。ただし、総合得点が基準より低いときは、経験値がもらえません。

3. コマンド説明

ポピュラスIIのコマンドは、マップの移動、ゲーム設定、情報コマンド、啓示コマンド、神業コマンドの4つに分類できます。

<1>マップの操作と見方

ポピュラスIIには、「ワールドマップ」と「メインマップ」の2つのマップがあります。メインマップは、実際にゲームが展開されるフィールドです。ワールドマップには、ワールド全体の地形が表示されているだけでなく、メインマップに表示する部分を移動させたり、敵や味方の勢力状況などを見るために使用します。



(1) ワールドマップ

- ・味方(青)の建物……点滅する白い点。
- ・敵(赤)の建物……点滅する黄色い点。
- ・青のウォーカー……青い点。
- ・赤のウォーカー……赤い点。
- ・メインマップに表示されている地域……白いダイヤモンド。
- ・破壊された建物……灰色の点。

(2) メインマップの移動操作

次の方法があります。



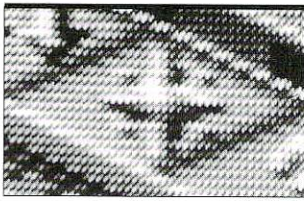
ワールドマップの方向ボタンを使う

ワールドマップの周囲にある8つの方向ボタン(三角印)を左クリックすると、その方向にメインマップがスクロールします。左クリックで1ブロックずつ、右クリック(押したまま)で連続してスクロールします。



ワールドマップ上を左クリックする

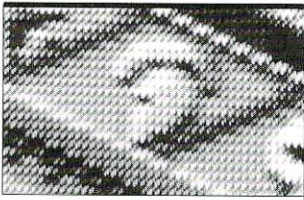
メインマップに表示したい部分を直接ワールドマップ上で右クリックすると、一気にその場所へ飛ぶことができます。また、左クリックで、1ブロックずつその方向にスクロールします。



"マグネット"アイコンを右クリックする

人のカテゴリーの神業の"マグネット"を右クリックすると、味方のマグネットが置かれている場所へ移動します。

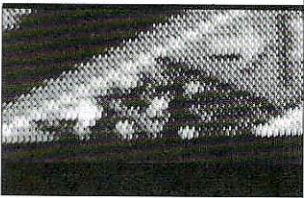
●神業"マグネット"……41ページ



"ヒーロー"アイコンを右クリックする

ヒーローがいる場所へ移動します。

●ヒーロー……22ページ

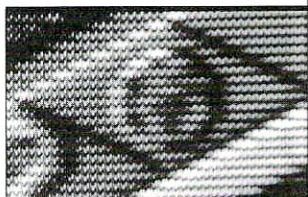


"マグネットに移動"アイコンを右クリックする

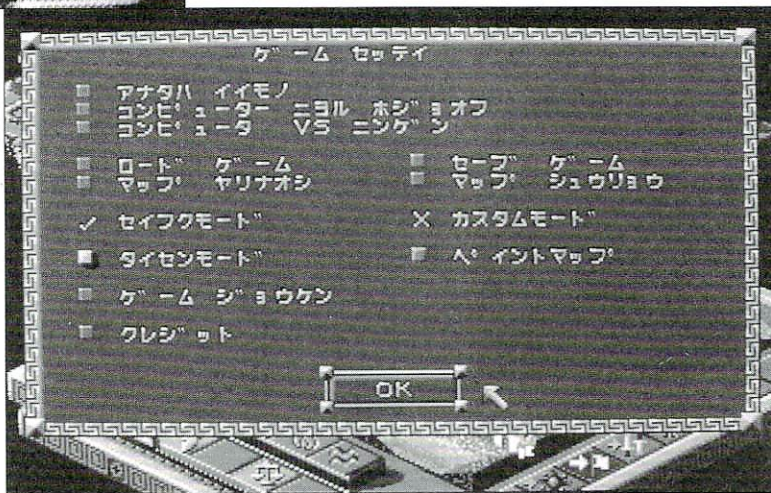
リーダーがいる場所へ移動します。

●啓示コマンド"マグネットに移動"……38ページ

<2>ゲーム設定



メインマップの右端にある地球のアイコンを左クリックすると、ゲーム設定画面が現われます。ここでは、さまざまな設定の変更や、セーブ、ロード、終了などの操作ができます。



アナタハ

あなたが、いい者(青)か悪者(赤)どちらの側をプレイするかを選びます。征服モードでは、あなたはいい者をプレイすることになっているので、変更できません。カスタムモードのときだけ、変更することができます。ゲーム中でも変更は可能です。

コンピューター ニヨル ホシヨ (コンピューターによる補助)

ここを"オン"にすると、コンピューターがあなたに代わって地面の整地や"スプログ"を行なってくれます。あなたは、攻撃に専念できるわけです。

コンピューター VS ニンゲン(コンピューター対人間)

コンピューター VS コンピューター

コンピューター対人間が、普通の1人プレイモードです。コンピューター対コンピューターにすると、コンピューターが勝手にゲームを進めます。お手本として眺めるのもよいでしょう。途中からコンピューター対人間に切り替えて参戦することもできます。

ロードゲーム

ロードゲーム画面が現われます。ロード方法は、コマンドサマリーカードを見てください。

セーブゲーム

セーブゲーム画面が現われます。セーブ方法は、コマンドサマリーカードを見てください。

マップ ヤリナオシ(マップやり直し)

プレイ中のワールドを最初の状態に戻します。

マップ シュウリョウ(マップ終了)

プレイ中のワールドを終了して、ゲームメニューに戻ります。

セイフクモード/カスタムモード

(征服モード/カスタムモード)

現在プレイ中のゲームが征服モードかカスタムモードかを示します。√マークが付いている方が、プレイ中のモードです。これは途中で変更することはできません。

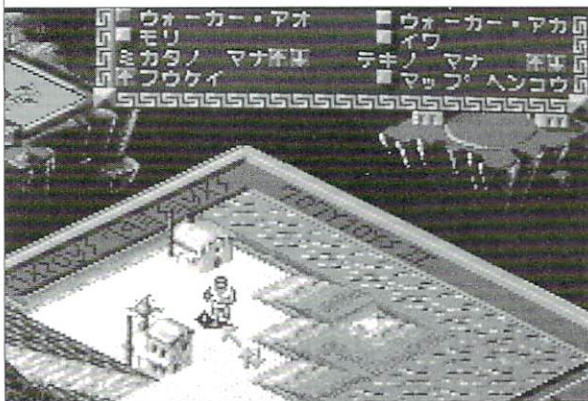
タイセンモード(対戦モード)

カスタムモードでのみ使用できます。シリアルケーブルやモデムを使って2台のマシンをつないで2人モードをプレイするためのスイッチです。これを左クリックすると、通信設定画面が現われます。

●対戦モード……62ページ

ペイントマップ

カスタムモードでのみ使用できます。主にメインマップ上で世界を改造することができます。ゲーム設定画面上のペイントマップのボタンを左クリックして、"OK"でゲーム画面に戻ると、画面の右上にペイントボックスが現われます。



ウォーカー・アオ/アカ(ウォーカー青/赤)

これを左クリックすると、マウスのポインターが青または赤のウォーカーに変わります。これをメインマップ上で左クリックすると、左クリックした回数だけウォーカーが現われて活動を始めます。

モリ(森)

これを左クリックすると、マウスのポインターが木に変わります。メインマップ上で左クリックすると、その場所から木が生えてきます。

●神業"森"……44ページ

イワ(岩)

これを左クリックすると、マウスのポインターが岩に変わります。メインマップ上で左クリックすると、その場所に岩が出現します。

●神業"地下巨石"……47ページ

ミカタノ マナ(味方のマナ)

"↑"を左クリックするとあなたのマナが増え、"↓"を左クリックすると減ります。

テキノ マナ(敵のマナ)

"↑"を左クリックすると敵のマナが増え、"↓"を左クリックすると減ります。

フウケイ(風景)

ワールドの風景を変えます。

風景には、"豊かな緑地帯"、"冬の雪原地帯"、"不毛の荒野"、"ヘドロ地帯"の4種類があり、順番に切り替わります。

マップヘンコウ(マップ変更)

違う地形のワールドを最初から始めます。

ゲームの条件

このワールドでの敵と味方に決められたルールなどを表示します。カスタムモードのときは変更ができます。



イイモノ/ワルモノ(いい者/悪者)

あなたが、いい者(青)でプレイしている場合は、ここに"イイモノ"と表示され、あなたの側の条件が表示されます。ここを左クリックすると、表示が"ワルモノ"に変わり、敵の条件が表示されます。

ルールの設定

10項目のルールの設定を表示します。チェックマーク(✓)が付いたものが、このワールドで使用されるルールです。その他のもの(X)は使用されません。

ドコデモ アゲサゲ↑↓ デキル

- √ メインマップのどの場所でも自由に地面の上げ下げができる。
- X 味方の建物の旗かリーダーが見えている場所しか地面の上げ下げができない。

ウミノウエニ リクチヲ アゲサゲ↑↓ デキル

- √ メインマップのどの場所でも海の底から水面まで陸地を持ち上げることができる。
- X 味方の建物の旗かリーダーが見えている場所で行えない。

テキノ リョウチノ アゲサゲ↑↓ キンシ(●土地"敵の領地"…24ページ)

- √ 敵の領地内では地面の上げ下げができない。
- X 敵の領地内でも地面の上げ下げができる。

ジメンノ アゲ↑ キンシ

- √ 地面を上げることができない。
- X できる。

ジメンノ サゲ↓ キンシ

- √ 地面を下げるることができない。
- X できる。

ミズニ オチタ ウォーカーハ シヌ

- √ 水に落ちたウォーカーは死ぬ。(●ウォーカー……22ページ)
- X 水に落ちても死なない。

テキノ イチヲ ワールドマップニ ヒョウジシナイ

- √ ワールドマップに敵の位置を表わす点を表示しない。
- X 表示する。

ミギクリック ニヨル スプログ キンシ

- √ 右クリックによるスプログをしない。(●スプログ……39ページ)
- X スプログする。

サイガイカシヨヲ ワールドマップニ ヒョウジシナイ

- √ ワールドマップに災害が起きた地点を表示しない。
- X 表示する。

ヌマハアサイ

√沼にウォーカーが1人落ちると沼は埋まってしまう。
X沼は底なし。

コンピューター スピード

ワールドの時間が進む速度を表わします。"ハヤイ" (速い) に近い方にスライドツマミがあるほど、時間が速くなります。カスタムモードのときだけ、調節ができます。スライド部分(黒い帯)を左クリックすると、ポインターのある方向にツマミが移動します。

トクシュ コマンド(特殊コマンド)

これは、将来発売を予定している追加プログラムを使用するための場所です。

**"OK" ボタンを左クリックすると
ゲーム画面に戻ります。**

クレジット

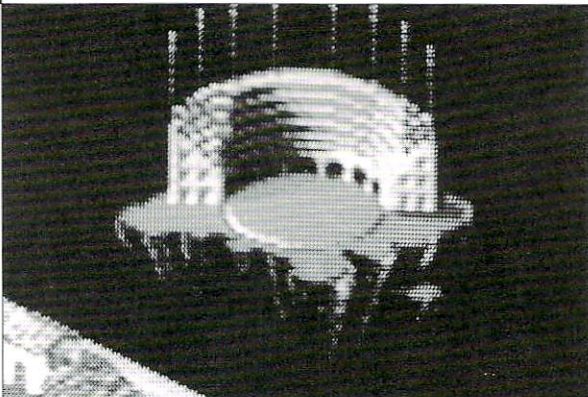
ポピュラスIIのクレジットを表示します。

**"OK" ボタンを左クリックすると
ゲーム画面に戻ります。**

<3>情報コマンド



ゲーム設定のアイコンの左とりにある "?" 形のアイコンを左クリックすると、マウスのポインタは "?" に変わります。それをメインマップ上で情報を見たい建物やウォーカーに合わせて左クリックすると、画面右上のコロシアムの中央にその対象が現れます。



コロシアムの見方

通常、コロシアムには、ワールドの総人口が表示されています。

ワールドの総人口

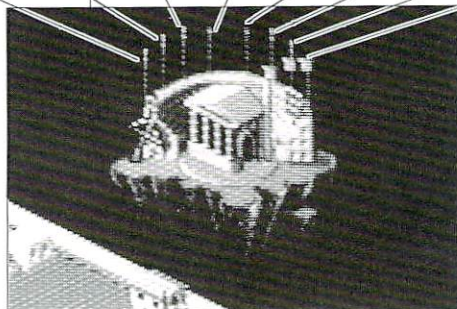
いい者(青)あるいは悪者(赤)の人口が増加するごとに、コロシアムの観客席に、その割合に応じた人数の観客が座ります。青の代表は左から、赤の代表は右から座っていきます。

建物の人口

"?" ポインターで建物(集落)を指定すると、メインマップ上のその建物には "?" マークが付き、コロシアムの中央に同じ建物の姿が現われます。建物の脇には拳や剣などの絵で技術水準が表示され、観客席の後に立てられた8本の旗竿に上り下りする旗で、人口が表示されます。旗は10の倍数を表わしています。

技術水準は、拳からはじまって石、石斧、剣と9段階にアップしていきます。

1億人 1000万人 100万人 10万 1万人 1000人 100人 10人



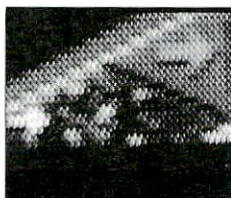
建物の情報をコロシウムに表示している間に、その建物からウォーカーが独立して出てきた場合は、そのウォーカーが情報マークを持っていてしまいます。コロシウムには、引き継いで、そのウォーカーの情報が表示されますが、彼が新しい建物を建てたり、他の建物に入ると、また建物の情報が表示されます。情報は、他の対象を指定するか、指定されたウォーカーが死ぬまで表示されます。

ウォーカーの人口

ウォーカーは、数人のグループを表わしています。"?"コマンドでウォーカーを指定すると、そのウォーカーに"?"マークが付き、コロシウムの中央に同じウォーカーの姿が映し出され、技術水準と人口が建物の場合と同じように表示されます。

<4>啓示コマンド

啓示コマンドは、あなたの信者に特定の行動を促すために啓示を与えるコマンドです。これはすべて、どの世界でも使用でき、マナは必要としません。

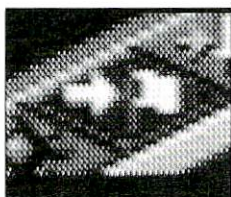


マグネットに移動

ウォーカーはリーダーの元にも集まり、リーダーを先頭に、また、リーダーに合体しながら"マグネット"に向かって進軍します。

リーダーがない場合は、ウォーカーは個々にマグネットに向かって歩きます。そして、最初にマグネットに触ったウォーカーが新しいリーダーになります。リーダーがマグネットに接触している間、リーダーは青い光に包まれて無敵の状態になります。このコマンドをオンにしている間、ウォーカーは次々と集合して、リーダーに合体していきます。

このアイコンを右クリックすることで、リーダーの居場所を知ることができます。



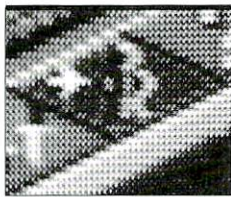
定住

ウォーカーは、平坦な土地を探して新しい建物を建設して人口を増やします。急いで領地を広げたい場合は、建物の中央を右クリックして、"スプログ"を行ないます。



戦闘

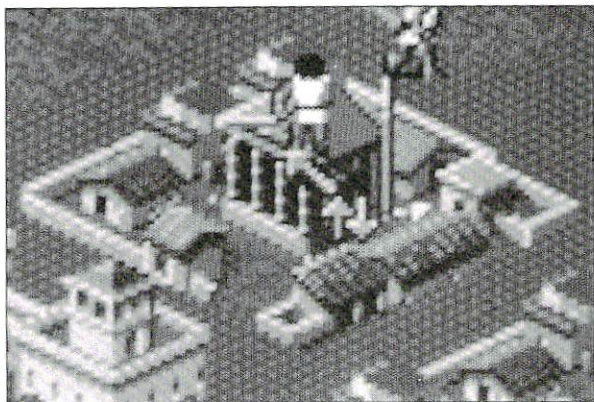
敵の建物やウォーカーを攻撃します。どこかで戦闘が始まると、方々から味方が集まり、戦闘に参加します。このコマンドがオンの状態でも、ウォーカーは建物を建てていきます。



合体

近くを歩いているウォーカーたちが集まり、体を合体させて、より強いウォーカーになります。合体しながら建物を建てていきます。

<5>"スプログ"人口増加と領地拡大を促進する技



建物に人が増えると、徐々に旗が上がります。竿のてっぺんまで旗が上がったら、それは建物が定員に達したことを意味します。定員に達すると、ウォーカーが建物から独立して出てきます。彼らはまた、新しい住居を求めて歩き始めます。

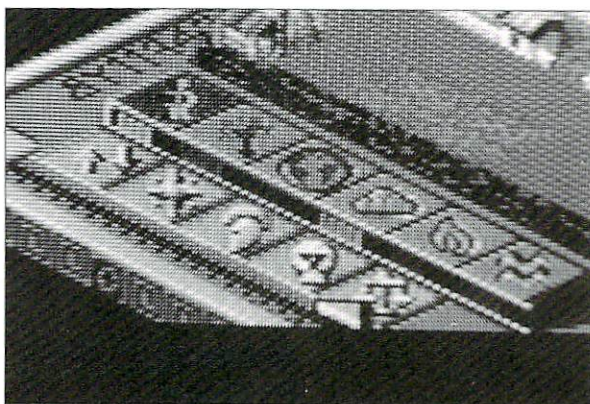
ゲームの序盤で、ウォーカーが自然に出てくるのを待ってられない場合。

そんなときは、"スプログ"のテクニックを使います。

建物の中央にマウスのポインターを合わせて右クリックすると、定員に達してなくても建物からウォーカーを出すことができます。

序盤では、なるべく頻繁にスプログするのがコツです。

<6>神業コマンド



メインマップの左側に並んでいるアイコンが、神業です。 2列になってるうちの右上側が、カテゴリーのアイコン。左下側が神業のアイコンです。カテゴリーのアイコンを左クリックすると、それに属する神業のうち、使用できる神業のアイコンが左列に並びます。

神業は、人、植物、地、気、火、水の6つのカテゴリーに分けられた自然の力を操る、神にだけ行える大業です。全部で29種類の神業がありますが、すべてを使えるようになるには、そういった経験を積まなければなりません。

神業にはエネルギーとなるマナが必要です。その消費量は、神業の種類によって異なります。洪水や地震のような大業は大量のマナを消費し、地面の上げ下げのような日常的な業は、さほど消費しません。

ワールドを征服し高得点を得たときに与えられる経験値を"自分を作る"画面で分配するし、そのカテゴリーの神業の威力を高めることができます。

人のカテゴリー

敵味方の信者に効果を及ぼす神業です。



地面の上げ下げ

- 使用法
1. "↑↓"アイコンを左クリック。
 2. メインマップ上で、整地したい場所にカーソルを合わせる。
 3. 左クリックで地面が盛り上がり、右クリックで陥没。
海面より、上は7段、下は1段まで上下させることができます。



最も基本的な神業です。マウスのポインターは通常、この神業の使用モードになっています。

いかにして効率的に速く平坦な土地を造成していくかが、非常に大きなポイントになります。山を崩し、海を埋め、領土を広げてください。

また、災害によって土地が荒廃すると、人間が住めなくなってしまいます。そのような土地は、一度上げたり下げたりすることで元の状態に戻すことができます。また、敵の攻撃に地面の上げ下げで対抗することもできます。そのためにも、この神業に精通することが重要です。

マグネット

- 使用法
1. マグネット設置アイコンを左クリック。
 2. メインマップ上で、マグネットを設置した場所にカーソルを合わせ、左クリック。



"マグネット"とは、崇拜のシンボル。いわば、あなたを祭った御神体です。

マグネットを設置するにはリーダーが必要です。これを左クリックすることで、ワールドのどこにでもマグネットを置くことができます。ここぞというときに、適切な場所にマグネットを置くことが、戦略

上、非常に重要なポイントとなります。味方の建物の中に設置して、そこへウォーカーを集合させれば、攻撃力の強化を図ることができます。また、敵領地の心臓部に設置して、そこへウォーカーを進めれば、敵の領地への進撃となります。

マグネット設置アイコンを右クリックすると、現在マグネットが設置されている場所まで、メインマップが移動します。

リーダーがいない場合、マグネットに接触したウォーカーはリーダーになります。リーダーがマグネットに接触している間は、彼は青い光に包まれ、無敵となります。



ペルセウス

使用法 リーダーがいることを確かめて、ペルセウス・アイコンを左クリック。

ヒーローです。これを左クリックすると、リーダーが英雄ペルセウスに変身します。ペルセウスとは、大変に頭のいいギリシャの伝説の英雄です。リーダーがペルセウスになると、戦闘の力も技も強化されて、敵の建物を破壊しまくります。ペルセウスは何人でも作ることができます。ただし、リーダーをペルセウスにしたあとは、新しいリーダーが必要になります。啓示コマンドの"マグネットに移動"を使って、新しいリーダーを作ってください。

ペルセウスが誕生した地点にマグネットが移動します。



病原菌

使用法 1. 病原菌アイコンを左クリック。
2. 植え付けたい人間や建物にカーソルを合わせ、左クリック。

敵のウォーカーや建物に病原菌を植え付けます。病原菌を植え付けられたウォーカーは、彼が入った建

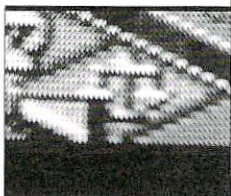
物の中の全員に、また接触したウォーカーに病気を感染させていきます。病気の感染を防ぐには、感染した建物やウォーカーを抹殺するしかありません。病気にかかった人間はマナは献上することができなくなります。アーマゲドンが宣言されたときは、病気にかかった人間は逃げ去り、健康な人間だけが戦いに参加します。

病原菌を持っている人や建物は、頭の上にハゲタカが飛び回るので、すぐにわかります。

アーマゲドンの宣告

使用方法 アーマゲドン・アイコンを左クリック。

敵味方すべてのウォーカーが建物を失い、ヒーローに変身して決着が付くまで戦い続けます。





植物のカテゴリー

ワールドの植物を支配します。



森

- 使用法
1. 森アイコンを左クリック。
 2. メインマップ上で木を植えたい場所にカーソルを合わせ、左クリック。

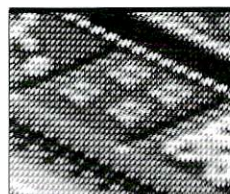
建物の周りに木を生やします。木は環境を良くし、人口の増加を促進します。



花

- 使用法
1. 花アイコンを左クリック。
 2. メインマップ上で緑化したい場所にカーソルを合わせ、左クリック。

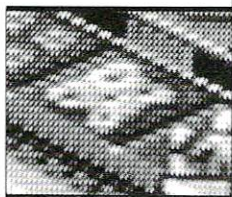
災害で荒廃した土地を再生します。特に、火山の隆起でできた土地は、花を植えることによってのみ、人間が住める環境に改善することができます。美しい草花は人々の心を和ませ、草花に囲まれた地域では、人口の増加も活発化します。正しいパターンで植栽を行えば、花園が自然に広がっていきます。



沼

- 使用法
1. 沼アイコンを左クリック。
 2. メインマップ上で沼を置きたい場所にカーソルを合わせ、左クリック。

敵の領地に沼を作り、敵のウォーカーを沈めることができます。



毒カビ

- 使用法
1. 毒カビアイコンを左クリック。
 2. メインマップ上でカビを植えたい場所にカーソルを合わせ、左クリック。

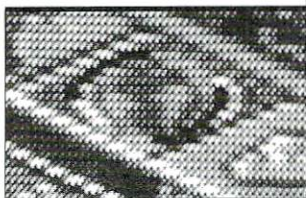
敵の建物の周りに毒カビを植えると、敵の領地は次第に毒カビに侵されていきます。一列に3個から5個の毒カビを並べるのが、最も効率的に繁殖させる方法です。しかし、それがあなたの領地にまで広がらないよう十分に注意してください。下手をすると、あなたの領地も毒カビにやられてしまいます。



アドニス

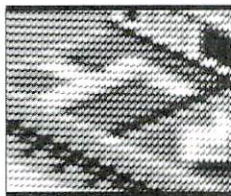
- 使用法
- リーダーがいることを確かめて、アドニス・アイコンを左クリック。

ヒーローです。アドニスとは植物の化身です。頭に葉っぱが付いているので、すぐにわかります。アドニスは、敵の建物を探して破壊して回ります。戦闘に勝利すると2人に分裂するので、勝てば勝つほど数が増えます。何人でもアドニスを作ることができますが、新しいリーダーを作ることを忘れずに。アドニスが誕生した地点にマグネットが移動します。



土のカテゴリー

大地に関する災害や恩恵をもたらします。



道

- 使用法
1. 道アイコンを左クリック。
 2. メインマップ上で道を作りたい場所にカーソルを合わせる。
 3. 左ボタンを押しながら直線上にカーソルを移動させると、連続して道が作れます。右クリックで道を消すことができます。

平な土地や緩やかな斜面に道を作ることができます。ウォーカーは道の上では、道のないところよりも速く歩けます。また、道は毒カビの拡散を防いでくれます。道の設置は、1回に1区画ずつしか行えません。



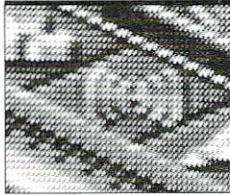
城壁

- 使用法
1. 城壁アイコンを左クリック。
 2. メインマップ上の城壁で囲みたい建物に隣接し地点にカーソルを合わせる。
 3. 左クリックしながら建物を1周する。

建物の周りの平坦な土地に城壁を張り巡らせて、人々を守ることができます。あなたも敵も、城壁で囲まれた土地を造成することはできません。城壁は、すべてつながっている必要があります。独立した複数の城壁を築くことはできません。どこかに城壁で囲んだところがあり、別の場所に城壁で囲みたい場所ができたときは、最初に作った城壁から城壁を延長させてこなければなりません。独立した城壁が存在するのは、2カ所の建物の城壁をつなぐ城壁が敵によって破壊され分断された場合に限りです。力の弱い敵は、城壁を越えることができませんが、少々強い敵ならば、城壁を乗り越えることができます。非常に強い敵になると、城壁を破壊してしまい

ます。ですから、城壁で囲んだからといって、油断はできません。

地震



- 使用法
1. 地震アイコンを左クリック。カーソルの周りに三角形のポインターが現われてゆっくりと回転します。
 2. 地震を起こしたい場所にカーソルを合わせる。
 3. 回転するポインターが目標の方向に来たら、左クリック。

大きな地震を発生させて敵の領地を引き裂き、地割れの中に敵を落とし込みます。地割れは、地面を上げ下げすることで塞ぐことができます。

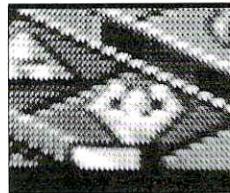
地下巨石



- 使用法
1. 地下巨石アイコンを左クリック。
 2. メインマップ上で岩を出現させたい場所にカーソルを合わせる。
 3. 左クリック。

しばらくすると地下巨石が隆起してきます。長く押していると、それだけ規模が大きくなります。地下の巨石を隆起させ、広範囲にわたって大きく土地を盛り上げ、地表に無数の岩を露出させて荒廃させます。

ヘラクレス



- 使用法
- リーダーがいることを確かめて、ヘラクレス・アイコンを左クリック。

ヒーローです。ヘラクレスに変身したリーダーは、強さが2倍になって敵の領地に攻め込みます。何人でも好きなだけリーダーをヘラクレスにすることができますが、新しいリーダーを作ることを忘れずに。ヘラクレスが誕生した地点にマグネットが移動します。



— 気のカテゴリー

雨、雷、突風など、気象現象を武器として操ることができます。



雷

- 使用法
1. 雷アイコンを左クリック。
 2. メインマップ上の目標にカーソルを合わせる。
カーソルの後には雷雲がついてきます。
雷雲は落雷命令が下るのを待機します。
 3. 左クリック。
しばらくすると、雷が落ちます。長くボタンを押すと、威力が大きくなります。

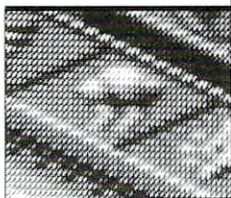
狙ったウォーカーを感電させ、敵の建物や土地を落雷で破壊します。目標を正確に狙うことはできないので、適当に落とすことになります。



竜巻

- 使用法
1. 竜巻アイコンを左クリック。
 2. メインマップ上で目標にカーソルを合わせ、左クリック。

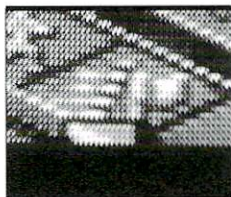
竜巻を起こして敵の領地を通過させます。竜巻に当たった建物は大きな被害を受けます。海に出ると、海面に大きな渦巻きを発生させ、陸地に被害を与えます。ウォーカーが竜巻に遭遇すると、強い風にすべての武器をもぎ取られ、知性も失ってしまいます。竜巻に吸い込まれたウォーカーは、風が止ると同時に、みな地面に投げ出されます。



嵐

- 使用法
1. 嵐アイコンを左クリック。
 2. メインマップ上で目標にカーソルを合わせ、左クリック。

敵の領地に大雨を降らせ、雷を落として荒廃させます。嵐を止める手立ではありません。



ハリケーン

- 使用法
1. ハリケーン・アイコンを左クリック。
 2. メインマップ上で目標にカーソルを合わせる。
 3. カーソルの周りをポインターが回転するので、目標の方向にポインターが来たときに、左クリック。
狙った方向に突風が吹きます。

強い突風が起こり、建物などを吹き飛ばします。



オディッセウス

- 使用法 リーダーがいることを確かめて、オディッセウス・アイコンを左クリック。

ヒーローです。オディッセウスは、ヒーローの中でも最も足が速く、敵の領地を駆け足で破壊して回ります。何人でも好きなだけリーダーをオディッセウスにすることができますが、新しいリーダーを作ることを忘れずに。

オディッセウスが誕生した地点にマグネットが移動します。



火のカテゴリ

火の神業は、敵にダブルパンチを与えます。まず、ウォーカーや建物を焼き払い、さらに、炎が地面に燃え広がり、あたりを荒廃させるからです。



火柱

使用法

1. 火柱アイコンを左クリック。
2. メインマップ上で目標にカーソルを合わせ、左クリック。

大きな炎の柱を発生させ、周囲を迷走させます。火柱は高いところへ上りたがる習性があります。ですから、低地から高いところを狙って発生させると、最も大きな被害を与えることができます。火柱の周囲の土地を陥没させて水域にすることで、消し止めることもできます。



火の雨

使用法

1. 火の雨アイコンを左クリック。
2. メインマップ上で目標にカーソルを合わせ、左クリック。

敵の領地に恐ろしい火の雨を降らせませす。

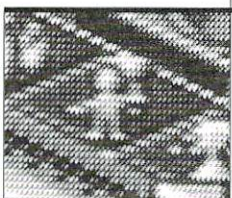


火山

- 使用法
1. 火山アイコンを左クリック。
 2. メインマップ上で目標にカーソルを合わせ、左クリック。

狙った場所に巨大な火山を出現させて噴火させ、溶岩で土地を荒廃させます。溶岩が海に流れ込めば、それは固まって陸地になります。

自分の領地で火山が噴火したときは、できるだけ早く火山の上に地面を持ち上げて、火山を埋め、再び土地を均してください。溶岩にやられた土地を再生する唯一の方法は、花で緑化することです。溶岩の流出から領地を守るには、地面を上げて丘を作り、堤防にすることです。



アキレス

- 使用法
- リーダーがいることを確かめて、アキレス・アイコンを左クリック。

ヒーローです。足が速く、その通り道にあるものをすべて焼き払います。何人でも好きなだけリーダーをアキレスにすることができますが、新しいリーダーを作ることを忘れずに。

アキレスが誕生した地点にマグネットが移動します。



水のカテゴリー

水に関する災害や現象を引き起こします。



岩礁

- 使用法
1. 岩礁アイコンを左クリック。カーソルの周りを回るポインターが現われます。
 2. メインマップ上で、岩礁の出発点となる場所にカーソルを合わせる。
 3. 岩礁を延ばしたい方向にポインターが来たら左クリック。

水中に小規模な火山の噴火を起こし、水面に岩礁のラインを築きます。海岸線に岩礁を築くことによって、海底を持ち上げて領地を広げようとする敵の試みを阻むことができます。



渦巻き

- 使用法
1. 渦巻きアイコンを左クリック。
 2. メインマップ上に目標にカーソルを合わせ、左クリック。

海に渦巻きを発生させて、海に面した地面を侵食します。渦巻きは次々に分裂します。それを止める方法はありません。自分の領地に被害が及ばないように、十分に注意してください。

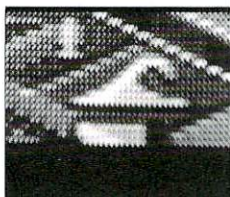


聖水の泉

- 使用法
1. 聖水の泉アイコンを左クリック。
 2. メインマップ上で目標にカーソルを合わせ、左クリック。

地面に聖水の泉を作ります。ウォーカーがそれにはまると、反対陣営の人間になってしまいます(いい者なら悪者に、悪者ならいい者に)。敵の領地の真

ん中に聖水の泉を作れば、敵を大量に味方にすることができます。聖水の泉はいくつか固まってできます。同じウォーカーが何回も聖水の泉に入ると、いい者になったり敵がすぐに悪者に戻ったりしてしまいますから、不要な泉は地面の上げ下げなどで埋めてしまうとよいでしょう。



津波

使用法 1. 津波アイコンを左クリック。
2. メインマップ上で海岸にある敵の領地の沖にカーソルを合わせ、左クリック。
カーソルの位置が陸地から遠ければ遠いほど、津波は内陸まで押し寄せます。

狙う陸地の沖から津波を発生させ、被害を与えます。津波は全世界に影響を及ぼします。ですから、津波を起こす前に、あなたの信者はみな高台に非難させておく必要があります。もし敵に津波を起こされたときは、領地の周りの地面を持ち上げて、なるべく高い堤防を築くことです。



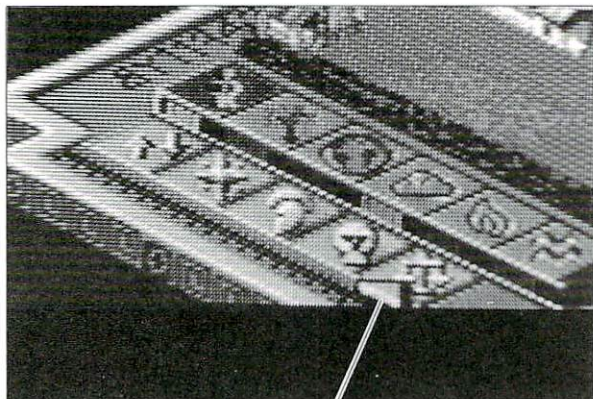
トロイのヘレン

使用法 リーダーがいることを確かめて、ヘレン・アイコンを左クリック。

ヒロインです。トロイのヘレンは、多くの男たちを地獄に叩き落とした伝説の美女です。ヘレンは敵の領地に侵入し、建物から敵を引き出して連れ歩きます。何人でも好きなだけリーダーをヘレンにすることができますが、新しいリーダーを作ることを忘れずに、ヘレンが誕生した地点にマグネットが移動します。

もし敵がヘレンを作ってあなたの領地に送り込んできたら、炎か雷で彼女を撃退してください。彼女は非常に頭がよく勘がいいため、彼女に攻撃のカーソルを合わせただけであなたの攻撃意図を察して、ジグザグ行動をとります。ですから、彼女を見つけたら、なるべく早い対応が必要になります。

4. マナメーター



神業アイコンの左側に三角形のマークがあります。これは、あなたのマナの量を示すマナメーターです。三角形は、マナが増えれば神業アイコンに沿って右の方に移動するマナメーターの針です。使用が許されている神業であっても、三角形の頂点よりも右側にある神業は、マナが不足して使えません。

神業を実行したときに消費されるマナの量は、すべての神業で異なります。

そのため、あるカテゴリーでは最強の神業まで使えるのに、あるカテゴリーでは途中の神業までしか使えないということが起こります。

カテゴリーごとに、どの程度までの神業が使えるかを見るには、それぞれのカテゴリーを左クリックしてマナメーターで確認する方法もありますが、カテゴリーアイコンと神業のアイコンの段差の部分に表示されている各カテゴリーカラーをしたゲージを見てもわかります。

5. サウンド

ポピュラスIIでは、サウンドも大切な要素です。火が燃える音や、地震の音や、そのほかの災害の音が聞こえたら、自分の領地を警戒してください。そのときは、敵があなたの領地のどこかで、勝手な造成作業をしているはずです。

心臓音

ゲームの間中、規則的な心臓の音が聞こえます。これは、あなたの心臓の音です。心拍がゆっくりなほど健康です。

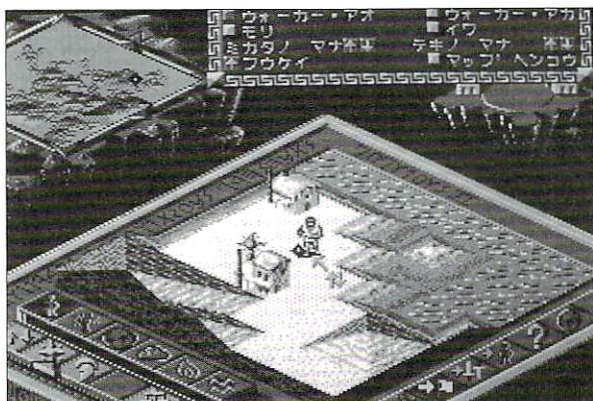
神業の音

神業には、それぞれ独特な音があります。神業の音は、それがメインマップ上で展開されている場合にだけ聞こえます。しかし、敵があなたの領地内で神業を使用した場合には、それがどこであろうと音がします。

6.お邪魔キャラクター

ひとつの世界を必要以上に長くプレイしていると、**巨大な怪物が現われて世界を破壊することがあります**。地割れを起こしながら歩き回るタイタンや、竜巻を起こしながら飛び回るガーゴイルなど、何種類かの怪物がランダムに出現しますので、お楽しみに。

7.カスタムモードをプレイする



カスタムモードは、コンピューターがランダムに創造したワールドをプレイする独立シナリオです。カスタムモードでは、ゲーム条件を変更したり、ペイントマップや特殊キーコマンドで環境や地形を変えるなど、ワールドを自由にいじくり回すことができます。使用できる神業は、初期設定では5つに決められていますが、征服モードで多くのワールドを征服していればいるほど、たくさんの神業が使えるようになります。●ペイントマップ……32ページ ゲームの条件…33ページ

征服モードで習得した神業の使い方

征服モードで多くのワールドを征服していれば、それまでに使った神業を一度にズラリと並べて使うことができるようになります。征服モードをプレイした後に、プログラムを終了させずにカスタムモードを選択すれば、自動的にそれまで使った神業をすべて使えるようになりますが、新たにプログラムをスタートさせたい場合は、次の手順でカスタムモードをスタートさせてください。

セーブファイルがある場合

●ゲームメニューから"ロード"を選択し、適当なセーブファイルを読み込む。●ゲーム設定で征服モードを終了する。●ゲームメニューから"カスタムモード"を選択する。

ワールドの名前を記録してある場合

●ゲームメニューから"征服モード"を選択する。●ゲーム条件画面でワールドの名前を入力し、ゲームを始める。●ゲーム設定で征服ゲームを終了する。●ゲームメニューから"カスタムモード"を選択する。

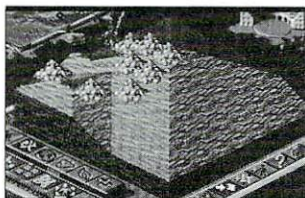
カスタムモードは征服モードに影響しません

8.戦略とテクニック



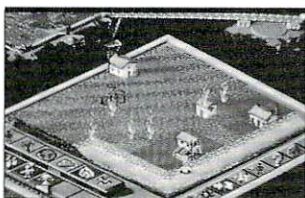
■ スプログで早めに勢力拡大

ゲーム序盤のスプログは重要です。まず、地面の整地とスプログを繰り返すことが重要です。建物が建てば、あとはウォーカーたちが子作りに励んでくれます。とにかく、あなたは、十分なマナが溜まるまで、領地の拡大に専念してください。



■ 岩を沈める

岩のある地面を水中に沈めて再び持ち上げると、岩のない豊かな地面が現われます。岩を中心とした4ブロックほどの水域を作れば、岩は水に沈みます。完全に沈んでから地面を持ち上げないと、また岩が出てきてしまいます。



■ 荒廃した土地の再生

火や地震で荒らされた土地は、そのままにしておくと建物が建ちません。一度下げて、再び持ち上げると元に戻ります。



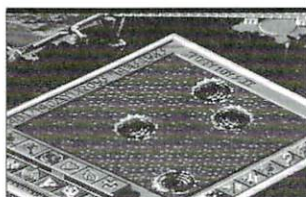
■ 敵のマグネットの周りに 聖水の泉を作る

敵が敵の崇拝マグネットに向かって歩き始めたら、マグネットの周りに聖水の泉を作ります。ただし、聖水の泉に2度入ると、ウォーカーは元に戻ってしまいます。泉を作ったら、地面の上げ下げで数を調整する必要があります。それに続いて起こる戦闘が楽しみです。



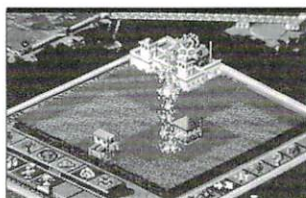
道の先に沼を作る

敵の領地に道を作ります。敵は道の上を歩きたがりますので、道の終わりに沼を作っておけば、敵は次々と沼にはまります。



敵の領地の真ん中に渦巻きを起こす

敵の領地の地面をどんどん下げて、湖を作ります。そして、その中に渦巻きを発生させます。渦巻きを消す方法はありませんから、ずっと敵の領地に被害を与え続けます。



火柱は水に追い込む

火柱をうまく水の中に追い込むと、火は消えます。火柱が進む方向を考えて、そのまわりに大きな水域を作ってやるといいでしょう。



津波は丘で防ぐ

津波を起こす前に、あなたの信者を高台に非難させるか、建物を高い丘で囲っておきましょう。津波はあなたの領地にも被害を及ぼしかねません。



溶岩も丘で防ぐ

溶岩は必ず一直線に流れてきます。あなたの建物に向かって溶岩が流れてきたときは、溶岩の先の地面を上げて堤防を作り、溶岩をストップさせます。

9.特殊キーコマンド

[PC9801]

- ＋ 画面拡大
- = 画面縮小
- リターン フルスクリーン・通常の切り替え

- HOME** 啓示コマンドの“マグネットに移動”を選択。
- HELP** 啓示コマンドの“定住”を選択。
- － 啓示コマンドの“戦闘”を選択。
- ／ 啓示コマンドの“合体”を選択。

GRAPHキーを押しながら、神業アイコンをクリックするとヘルプウインドウが開きます

[FM-TOWNS]

- = 画面拡大
- ・ 画面縮小
- リターン フルスクリーン・通常の切り替え

- * 啓示コマンドの“マグネットに移動”を選択。
- ／ 啓示コマンドの“定住”を選択。
- ＋ 啓示コマンドの“戦闘”を選択。
- － 啓示コマンドの“合体”を選択。

ひらがなキーを押しながら、神業アイコンをクリックするとヘルプウインドウが開きます

[PC9801・FM-TOWNS]

F1 == 人の神業アイコン表示

F2 == 植物の神業アイコン表示

F3 == 土の神業アイコン表示

F4 == 気の神業アイコン表示

F5 == 火の神業アイコン表示

F6 == 水の神業アイコン表示

神業カテゴリ切り替え

F7 == マップを上下対象にする (ペイントマップON時)

F8 == マップクリア (ペイントマップON時)

F10 == ポーズ

フルキー-1 == 神業アイコンの1番目を表示。

フルキー-2 == 神業アイコンの2番目を表示。

フルキー-3 == 神業アイコンの3番目を表示。

フルキー-4 == 神業アイコンの4番目を表示。

フルキー-5 == 神業アイコンの5番目を表示。

テンキー == 8方向スクロール

矢印キー == 4方向スクロール

10.対戦モード

人間を相手にするポピュラスIIの対戦モードをプレイするには、モデムで遠距離の相手とプレイする方法と、2台のマシンをシリアルケーブルで接続してプレイする方法(データリンク)の2通りあります。

*対戦モードでプレイする場合は、両方のプレイヤーがポピュラスIIのオリジナルディスクを持っている必要があります。

対戦モードでの注意

1)いい者と悪者を決めておく

モデムリンクの場合、相手と直接話をする事ができないので、あらかじめ大切なことは事前に決めておきましょう。特に、どちらがいい者(青)でどちらが悪者(赤)になるかは重要です。両方が同じ側を選ぶと、正しく接続できません。

2)電話を掛ける方を決めておく

モデムリンクの場合は、どちらが電話を掛ける側で、どちらが受ける側かを決めておく必要があります。掛ける側と受ける側とは接続手順も違いますから注意してください。また、電話を掛ける側が電話代を払うこととなります。

3)使える神業は両方とも同じとは限らない

対戦モードはカスタムモードですから、征服モードの進み具合によって使える神業が決まります。たとえば、相手がどこも征服していない状態からカスタムモードに入ってしまうと使える神業は5つだけですが、あなたが先に進んでいる征服モードのワールドをロードしてからカスタムモードに入って接続すると、あなただけたくさんの神業が使えるようになります。両者とも同じ数の神業を使ってプレイしたい場合は、両者とも同じセーブファイルかワールドの名前を使って、事前に作業をする必要があります。

●征服モードで習得した神業の使い方……57ページ

<1>データリンクによる接続

- (1) スルモデムケーブル(RS-232Cクロスケーブル)を用意する。
- (2) 両方のコンピューターの電源を切る。
- (3) 両方のマシンのシリアルポートにケーブルを接続する。
- (4) 両方のマシンの電源を入れる。
- (5) 両方のマシンでポピュラスIIをスタートさせ、ゲームメニューでカスタムモードを選択する。
- (6) "ゲーム設定"アイコンを左クリックする。
- (7) どちらがいい者で、どちらが悪者になるかを選ぶ。
- (8) "タイセンモード"を左クリックする。
- (9) 接続設定画面が現われたら、"ボーレート"の両脇の矢印を左クリックしてボーレートを設定する。両方のマシンのボーレートは同じでなければなりません。
- (10) "セツゾク"を左クリックする。
接続中であることを示すダイアログボックスが現われます。カウンターの数字が増えていきますが、接続されると数字は止ります。



<2>モデムによる接続

- (1)どちらのコンピューターもモデムも電源を切る。
- (2)コンピューターとモデムを接続し、モデムを電話回線に接続する。
- (3)モデムとコンピューターの電源を入れる。
- (4)両方のマシンにポピュラスIIをスタートさせる。
- (5)両方のマシンでゲームメニューから"カスタムモード"を選択する。
- (6)ゲーム設定画面を開き、いい者と悪者を決める。
あらかじめ話し合っておく必要があります。両方同じ側を選ぶと、正常に接続されません。その際、特にメッセージは出ませんのでご注意ください。



- (7)"タイセンモード"を左クリックする。
- (8)"接続設定"画面が現われたら、ボーレートを設定。
両者とも同じレートでなければなりません。
- (9)モデムコマンドは、"モデムコマンド"に入力します。モデムのコマンドについては、あなたのモデムの説明書を参照してください。モデム入力ラインを左クリックしてから、接続に必要なコマンドを打ち込んでリターンキーを押してください。打ち込んだコマンドは下に表示されます。新しいコマンドを入力する場合は、古いコマンドを消してから打ち込んでください。

(10)一般的な接続コマンドは、次のとおりです。

(以下、オムロン社のモデム・MDシリーズを例に取り上げます。)

1.電話を掛ける側受ける側ともに、MNPをオートリライアブルモードに設定してください。

※オムロンMDシリーズでは、
ディップスイッチSW2-5をONにします。

2.電話を掛ける側から、
プッシュ回線の場合は

AT¥N3DT○○○○-○○○○(○は電話番号)リターン
└──┬── オートリライアブルモード
ダイヤル回線の場合は

AT¥N3DP○○○○-○○○○(○は電話番号)リターン
└──┬── オートリライアブルモード
受ける側は、相手が電話をかける前に、

AT¥N3S0=1 リターン
└──┬── オートリライアブルモード
と入力して待機します。

(11)接続が完了し、モデム入力ラインの下に"????"と表示されたら、両者とも"セツゾク"を左クリックしてください。

これでゲームがスタートします。

[注意]

モデムによる接続にはトラブルがつきものです。ポピュラスIIで接続する前に、ほかの通信ソフトなどを使って、相手と回線の確認をしておくといいでしょう。また、モデムの説明書をよく読んでおくことが大切です。

ポーズをすると相手も止まる

F10 またはゲーム設定画面でゲームをポーズさせると、相手にもポーズがかかってしまいます。ポーズをかける場合は、あらかじめ打ち合せておくことが大切です。

ユーザーサポート

お願い：必ず、商品同封のユーザーサポート登録ハガキに必要な事項をご記入の上、弊社ユーザーサポート係までご返送ください。誠に勝手ですが、本製品のサポートは、ユーザーサポート登録ハガキをご返送いただいたお客様に限らせていただきます。

●プログラムが正常に作動しない／操作がわからない

正常に作動しない場合は、もう一度、説明書をよく読んでください。それでもおわかりにならない場合は、ユーザーサポートまでお電話でご相談ください。なお、正確にお答えするために、こちらから下記の4点についてご質問をさせていただきますので、あらかじめご確認をお願いします。

- 1.プログラムの商品名
- 2.ご使用のコンピューターの機種
- 3.システムの環境(メモリー容量など)
- 4.不良状況

ユーザーサポートでお答えできるのは、プログラムが正常に作動しない場合と、操作上のご不明な点がある場合に限らせていただきます。ゲームの攻略法については、お答えできません。

●プログラムディスクが壊れた？

プログラムディスクを破損された場合、または、破損と思われる場合は、プログラムディスクをユーザーサポートまでお送りください。その際、次の項目を明記したものを同封ください。

- 1.お名前
- 2.ご住所、電話番号
- 3.プログラムの商品名
- 4.ご使用のコンピューターの機種
- 5.コンピューターの内蔵メモリー容量
- 6.破損の状況をなるべく詳しく

お送りいただいたプログラムディスクは、こちらで調査させていただきます。修理可能なものは修理してご返送いたします。また、お客様の操

作ミスによって生じた破損と思われる場合は、こちらからご連絡申しあげます。その場合、手数料1500円と引き換えに、新品と交換させていただきます。どちらの場合も、ご返送まで多少のお時間をいただきますので、ご了承ください。

〒163-07 東京都新宿区西新宿2-7-1

新宿第一生命ビル内郵便局私書箱5024号

イマジニア株式会社 ユーザーサポート係

ユーザーサポート受付電話

TEL 03(3343)8900

受付時間 祝祭日を除く月曜から金曜の10:00～17:00

この取扱説明書は、乱丁、落丁を除き再発行は致しません。

「ポピュラス2」に関しての御意見・御要望をお聞かせください。

〒163-07 東京都新宿区西新宿2-7-1

新宿第一生命ビル内郵便局私書箱5024号

イマジニア株式会社 開発部 開発一課

「ポピュラス2」プロジェクト係



imagineer

Copyright © Bullfrog Productions LTD.1991,1993 / Licensed from Electronic Arts.
Original by Bullfrog Productions LTD./Japanese version by INFINITY.

禁複製 / 無断転載

〒163-07 東京都新宿区西新宿2-7-1 新宿第一生命ビル ● 代表03(3343)8911 ● ユーザーサポート03(3343)8900