

# PARASQUAD™

パラスコード



取扱説明書

SUPER  
32X

SEGA™



このたびはスーパー32X専用カートリッジ『パラスコード』  
をお買い上げいただき、まことにありがとうございます。ゲ  
ームをより楽しく遊ぶために、この取扱説明書をあらかじめ  
お読みいただくことをおすすめします。

## CONTENTS

●ストーリー.....	4
●操作方法.....	6
●ゲームの始め方.....	8
●モード説明.....	9
●ハッキング.....	12
●ラーニング.....	14
●得点システム.....	15
●ハッキング可能キャラクター一覧表.....	16
●ブリーフィングルーム.....	19
●使用上のご注意.....	22



# PARASQUAD



# Next HACKING TARGET!!

試作兵器 しさくユニット パラサイト・コネクターを駆使して  
帝国軍の戦闘部隊 ていこくぐん せんとうぶたい をハッキングせよ!!





# ストーリー

## 全宇宙の支配をもくろむゴジャス帝国 その侵略の魔の手がついにこの星に!!

強大な力を誇る軍政惑星帝国「ゴジャス」。その恐怖の星が、皇帝の「惑星間国家の新秩序建設」の勅命により、終わりのなき惑星間戦争の開始を宣言した。「従属か死か」——圧倒的な軍事力と科学力を背景に、周辺の惑星国家を次々と侵略。またたく間に、その支配圏を拡大していった。

そして、侵略の魔の手は自然の星「ジュラ」にまでおよんでいた。からくも帝国軍の先遣部隊の撃破に成功したジュラ軍は、きたるべき決戦にそなえ、防衛前線基地「マザーベース」を衛星軌道上に建設する。だが、科学力が未熟なジュラ星にとって、帝国軍の力はあまりにも圧倒的だった。実力差を痛感したジュラ軍兵器開発陣は、敵先遣部隊の残骸を調査する。そして、バイオユニット「パラサイト・コネクター」の試作品開発に成功し、建造中の防衛艦隊「レイス・スコードロン」の各艦に搭載することが決まった。

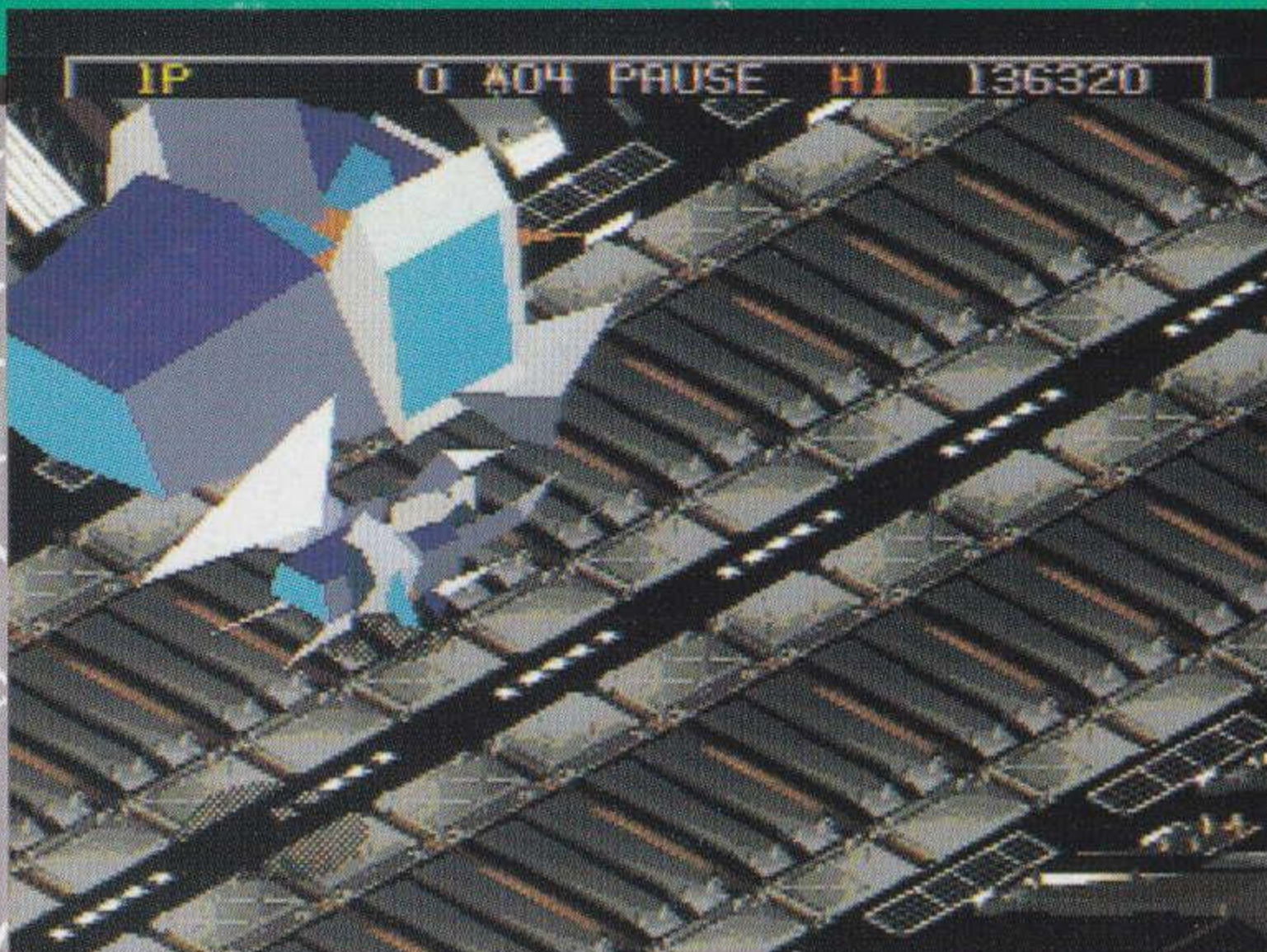
しかし、先遣部隊が消息を絶ったことを知った帝国軍は、本格的なジュラ侵攻作戦を開始。マザーベースへ奇襲攻撃をかけてきた。試作品ユニットはまだ建造中で、艦隊の旗艦にしか搭載されていない。この事態を前に、ジュラ星はやむなく未完成の艦隊を発進させ、パラサイト・コネクターにすべてを託すのだった……。

### パラサイト・コネクターとは!?

帝国軍の兵器のほとんどは、高度に発達した戦闘コンピュータによって制御されている。これを逆手にとり、敵機体のコア部に干渉パルスを発射・照射して、プログラムと強制コネクトして機体に乗取るユニットである。同時に、搭載された戦闘プログラムを解析し、自機本体に転送して攻撃方法を学習、使用できる機能も搭載している。



PARRASQUAD



せい きぼう をんぼう  
ジュラ星の希望と存亡をにかけて  
せいとくちゅうぶを とうにめう  
ゴジャス帝国中枢部に突入せよ!!



# 操作方法

『パラスコード』は、メインゲームは1人用、2P VSは2人専用です。2人で遊ぶときは、本体のコントロール端子2に2プレイヤー用のコントロールパッドを接続してください。

## 方向ボタン

- モードの選択
- 自機の移動

## スタートボタン

- ゲームのスタート
- ゲームプレイ中のポーズ解除



## Aボタン

- モードの決定
- ショット発射

## Bボタン

- ジャンプ

## Cボタン

- ラーニングウェポン発射

X・Y・Zボタン  
使用しません

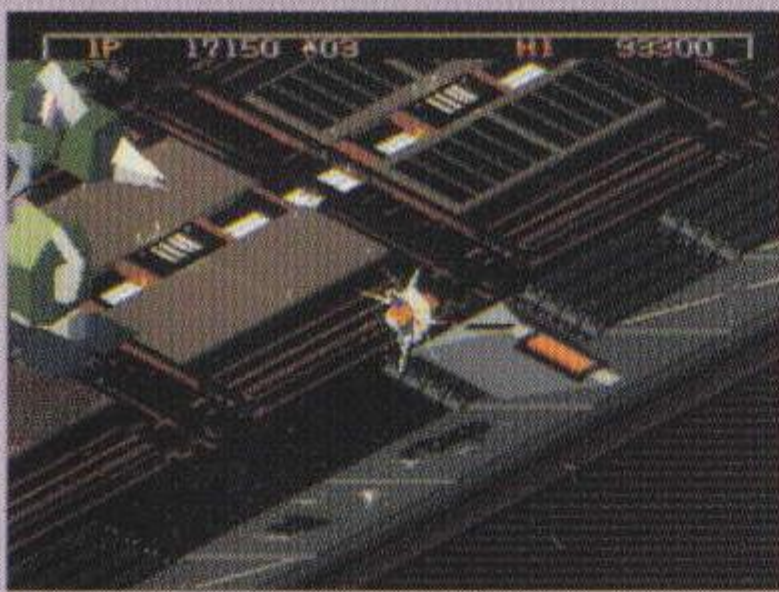
## 3ボタンのコントロールパッドの場合

6Bパッドとまったく同じ条件、ボタン設定で遊ぶことができます。ボタン設定の変更(→11ページ)も同じです。



## ■ ジャンプ

一瞬の間だけ垂直にジャンプします。タイミングよくジャンプすると、敵の攻撃をよけたりハッキング(→12ページ)したりすることができます。また、ジャンプ中に方向ボタンを入力すると着地点の調整ができ、方向ボタンの入力時間によって飛距離も変えられます。



▲ジャンプ中も方向ボタンを押しているとおとくまで飛べるぞ!



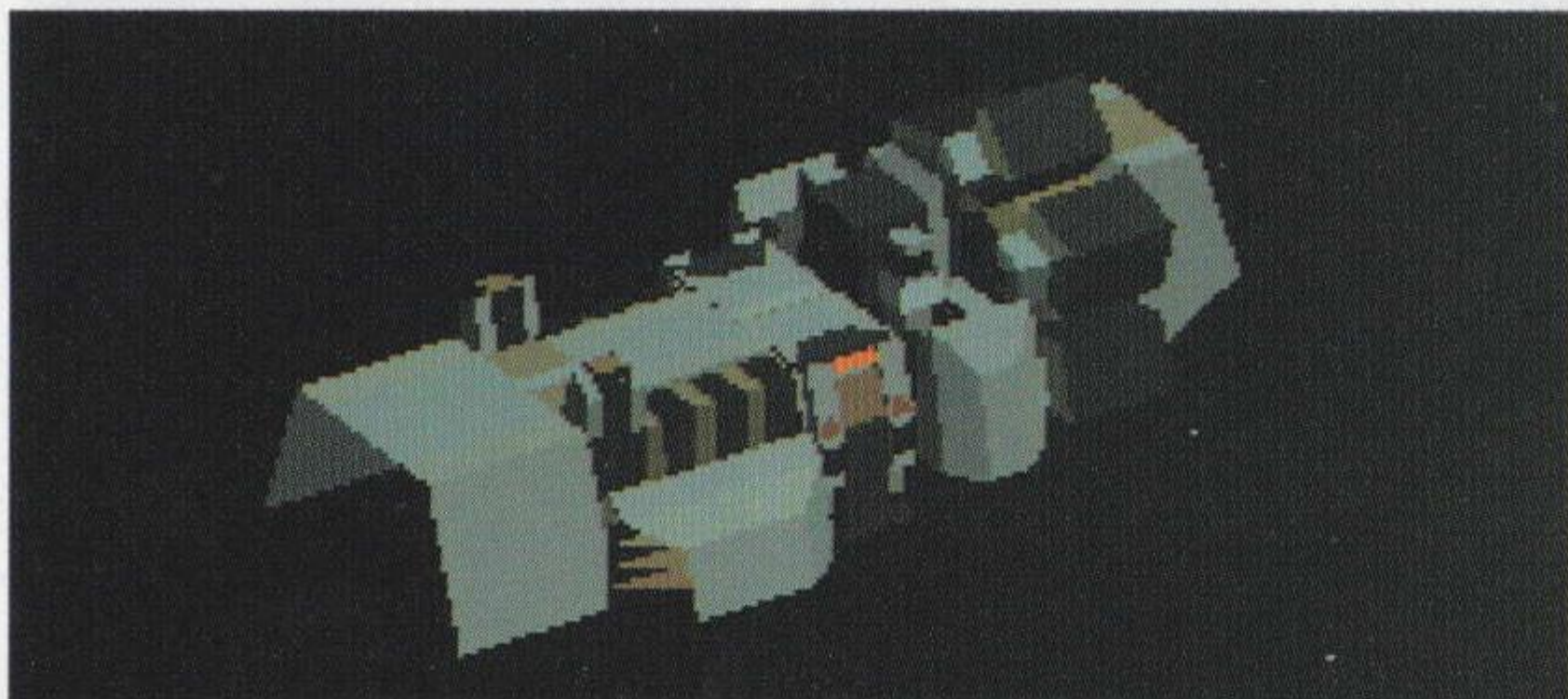
▲方向ボタンで着地点を調節し、タイミングよくハッキング!

## ■ ラーニングウェポン攻撃

ハッキングで敵の機体を乗っ取ると、各機体が持つラーニングウェポン(→14ページ)が使えるようになります。いちどラーニングした武器は、その機体を脱出しても継続して使用できます。



▲ミスすると使えなくなる

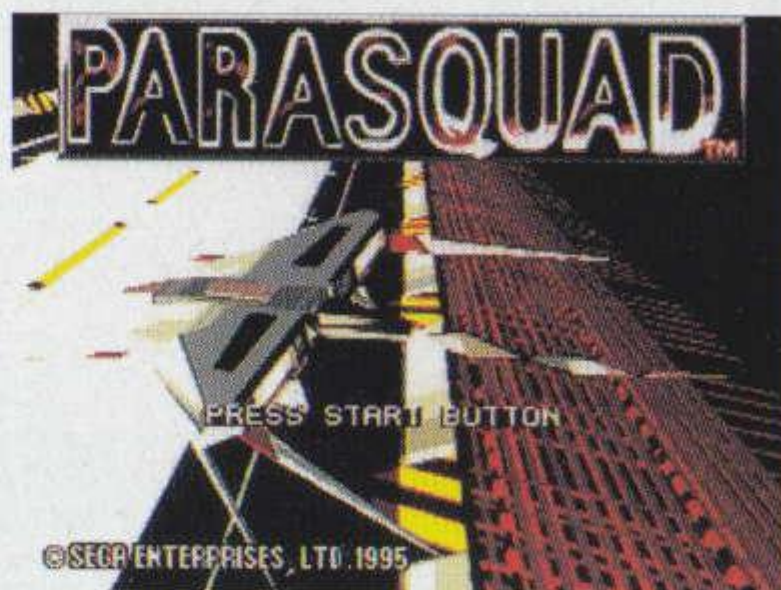




# ゲームの始め方

## ■電源を入れると……

本体にカートリッジをセットして電源を入れると、デモが始まります。ここでスタートボタンを押すと、タイトル画面になります。タイトル画面でスタートボタンを押すと、モードセレクト画面が表示されます。



▲タイトル画面

## ■モードセレクト

3種類のモードから選択して、ゲームプレイや設定ができます。方向ボタンの上下で選び、スタートかAボタンで決定します。各モードは以下のようになっています。

### GAME START

ステージクリア型のゲームを1人で遊びます。→9ページ

### 2P VS

1P対2Pでの対戦ゲームが遊べます。→10ページ

### OPTION

各ボタンの設定やゲームの難易度などを変更できます。

→11ページ



▲モードセレクト画面





# モード説明

## GAME START



### 画面の見方

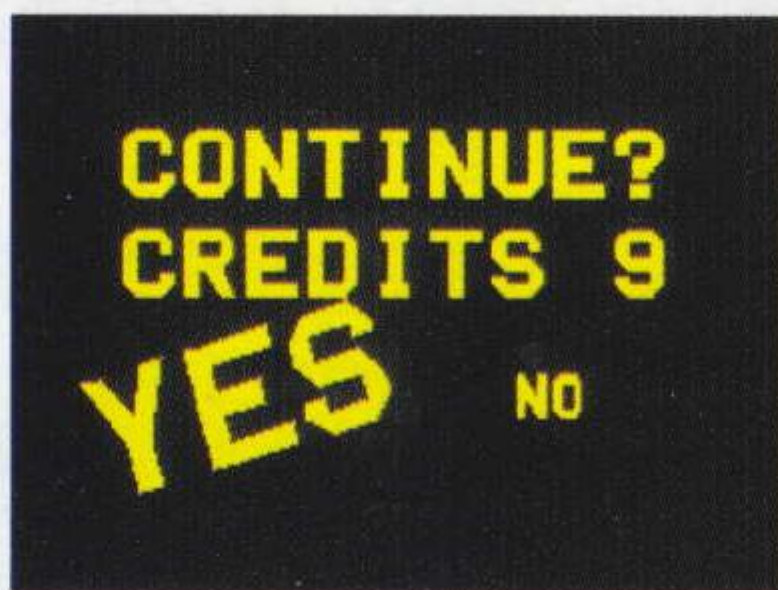
- ① スコア表示
- ② 残機数
- ③ ハイスコア表示
- ④ 自機

### ■ゲームの遊び方

全9ステージを舞台に、せまりくる敵部隊を撃破していく1P専用のモードです。ボスキャラを倒したり、特定の場所に着いたりすればステージクリアになります。

### ■ゲームオーバーとコンティニュー

敵の攻撃や背景にあたり、自機が破壊されると残機が1機減ります。このとき、残機が0の場合はゲームオーバーとなり、コンティニュー回数が残っていればコンティニュー画面になります。



▲コンティニュー画面

ここで「YES」を選んでスタートかAボタンを押すと、最後に遊んだステージの最初から再度遊べます。「NO」を選ぶか、またはコンティニュー回数が残っていない場合は、タイトル画面に戻ります。

### ■1UP

スコアが5万、10万ポイントになると自機の残機が1機増えます。それ以降は、10万ポイントごとに1機増えていきます。また、特殊な敵にハッキングすると残機が増えることもあります。



## 2P VS



### がめん みかた 画面の見方

- ① 1P側残機 がわごんき
- ② 2P側残機 がわごんき
- ③ 1P側の自機 がわじき
- ④ 2P側の自機 がわじき
- ⑤ 中立キャラ ちゅうりつ

### あそ かた ■ゲームの遊び方

1Pと2Pが向かいあい、  
相手と撃ちあって戦うモード  
です。対戦は持ち機5機制で、  
時間は無制限。ボタン設定を  
変えたい場合は、「OPTION」  
モードで変更してからゲーム  
を始めてください。



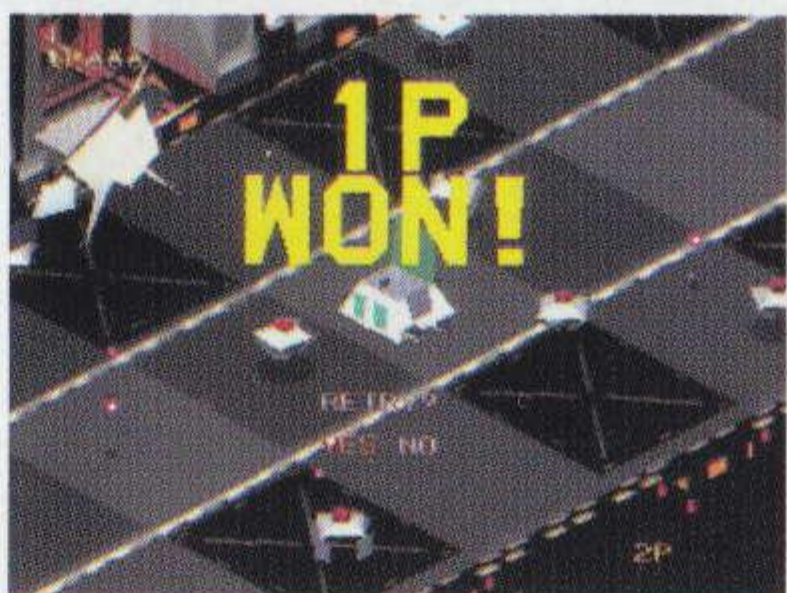
▲プレイ中の画面 ちゅう がめん

### ちゅうりつ ■中立キャラ

1P、2Pのどちらにも属さない機体が登場し、無差別  
に攻撃する場合があります。機体によっては破壊やハッキ  
ング (→12ページ) の可能なものもあります。

### ■ゲームオーバーとコンティニュー

どちらかの残機が0のとき  
に破壊されると、ゲームが終  
了して「RETRY?」という  
文字が表示されます。ここで  
「YES」を選択してスタート  
かAボタンで決定すると、再  
度対戦できます。「NO」を決  
定したときはタイトル画面に戻ります。



▲ゲームオーバー画面 がめん



## OPTION

OPTIONS	
★ LEVEL	EASY
MUSIC	01
SE	01
CONTROL	NORMAL
SHOT	MANUAL
PAD 1	A MAIN SHOT B JUMP C SUB-SHOT
PAD 2	A MAIN SHOT B JUMP C SUB-SHOT
EXIT	

### ▲オプション画面

オプション画面で、ゲーム中の各種設定の変更やBGMを楽しんだりできます。方向ボタンの上下で項目を選択し、左右で変更してください。「EXIT」を選んで決定すると、タイトル画面に戻ります。

## LEVEL

ゲームの難易度を設定します。「EASY」、「NORMAL」、「HARD」の順に難しくなっていきます。

## SOUND・SE

「SOUND」はゲーム中のBGMを、「SE」は爆発音などの効果音が聞けます。方向ボタンの左右で数字を選択して、Aボタンを押すと始まり、Bボタンで曲を中断できます。「OFF」を選べると、ゲームプレイ中の音を消せます。

## SHOT

「AUTO」を選べると、ショットが連射になります。

## CONTROL

「ON BOARD」を選べると、方向ボタンの上下で自機が前後（画面の斜め右上・左下方向）に移動し、方向ボタン左右で左右（画面の斜め左上・右下方向）に移動します。「NORMAL」を選べると、自機が垂直・水平方向に移動し、方向ボタンを斜め右上方向に入れることで前進します。



▲ ON BOARD  
の動き



▲ NORMAL  
の動き

## PAD1・PAD2

各パッドのボタンの設定を、6種類の中から選んで変更できます。方向ボタンの左右で好きな設定を選んでください。



# ハッキング



## ■ハッキングとは!?

攻撃してくる敵の機体に乗っ取って、自分の機体として使えるようになる機能です。これを利用すれば、いろいろな特徴を持った機体が使え、

強力な武器、防御力も入手できます。

また、機体によってはラーニング武器（→14ページ）が、Cボタンで使えます。

ハッキングするには、敵機に重なるようにジャンプ（→7ページ）して、自機が敵機の赤い核部（コア）の真上に着地すれば成功です。成功すると、その瞬間からハッキングした機体が操作できるようになります。ただし、そのステージでハッキングした機体は、次のステージに持ち越すことはできません。



▲ジャンプしたあと、方向ボタンで着地点を調節しながら乗り込め!

## ■ハッキングできる敵の条件

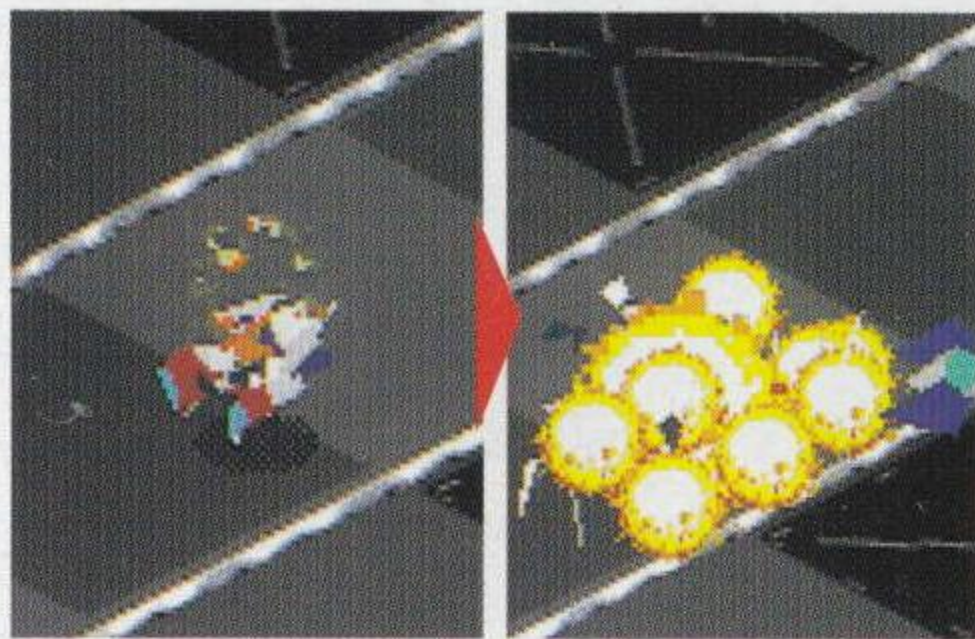
敵の中には、ハッキングできる機体とできないものがあります。ハッキングできる機体は、機体のどこかに赤い核部（コア）があり、ここに自機を着地させればハッキングできます。コアから大きくずれて着地すると、自機がはじかれたり、爆発したりすることもあります。





## ■耐久力

ハッキングした機体にはそれぞれ耐久力があり、敵の攻撃を受けてもすぐには破壊されません。通常は、ダメージを受けると機体が



炎上して画面の上部が赤く点滅し、一定時間後に爆発します。爆発するまえに機体から脱出すれば、ミスにならず、そのままゲームを続けることができます。炎上時間は、ダメージの大きさや機体の耐久力によって左右されます。ダメージが機体の耐久力を上回った場合や、障害物につぶされたときは、炎上せず、すぐ爆発してしまいます。

## ■脱出

ハッキング中にジャンプすると、機体から脱出することができます。脱出するとノーマル自機に戻り、再度ハッキングが可能になります。機体が炎上したときや、ハッキングした機体が気に入らないときなどに使用します。

### 脱出した機体をぶつける!!

脱出したあとの機体は、最後に方向ボタンを押した方向に移動します。これを利用して、解放した機体を敵にぶつけることでダメージを与えられます。



## ■解放した機体の敵化

脱出で解放した機体は、一定時間たつと反転し、再度敵化して攻撃してきます。このとき、敵化した機体を再度ハッキングすることも可能です。炎上中の機体は、脱出後に爆発します。



# ラーニング



## ■ラーニングとは!?

ハッキングした敵機の武器を、自分のものにしてしまう機能です。その機体を脱出したあとCボタンで使えるようになります。



ラーニングするには、ハッキングしている機体が電気に包まれ、「レディー」という声ができるまでハッキングしつづけなければなりません。

いちどラーニングした武器は、ミスするか、ほかの機体にハッキングして新しい武器をラーニングするまで有効です。ラーニング武器には多種多様な武器、操作方法がありますが、大きく分けると、兵器の3つのタイプのうち、2タイプがラーニングできます。

## 【兵器のタイプ】

### ●通常発射型

Cボタンで弾を発射する、通常の武器です。弾には2つの種類があり、何回でも無制限で撃てる通常弾と、弾数が制限されているミサイル弾があります。また、1回撃つと何発か自動発射されるシュリケンなど、特殊なものもあります。

### ●チャージ発射型

エネルギーをチャージして発射する、「タメ撃ち」武器です。Cボタンを押しているあいだチャージし、離れた瞬間に発射します。

### ●アクション型

弾ではなく、いろいろなアクションで攻撃する武器です。いちど使用すると、その動作が終了するまで次の使用ができません。なお、このタイプはラーニングできません。



# とくてん 得点システム

## つうじょう とくてんほうほう ■通常の得点方法

このゲームでは、敵を破壊したとき以外にも多種多様な得点方法があり、以下の操作をすると、プレイ中リアルタイムで得点が加算されます。



IP	59800	404	HL	112510
<b>STAGE 2 CLEAR!</b>				
CLEAR BONUS				5000
HACKING	x14			6000
LEARNING	x07			4000
SPECIAL BONUS				0
BONUS TOTAL				15000

## 破壊点

敵や障害物など、なにかを破壊したときに加算されます。

## ハッキング

ハッキングすると加算されます。続けて同一の機体をハッキングしたときは加算されません。得点は機体の種類によって異なります。

## ラーニング

ラーニングが完了したときに加算されます（中断したときは加算されません）得点は機体の種類によって異なります。

## ■ボーナス

ステージクリア時に以下の条件をクリアすると特別点が加算されます。

## ステージクリアボーナス

基本得点+ボスキャラ戦の開始時間から、クリアまでの時間が早いほど高得点になります。

## ハッキングラーニングボーナス

ステージクリアまでの回数が多いほど高得点になります。機体の種類にかかわらず1回とカウントされます。

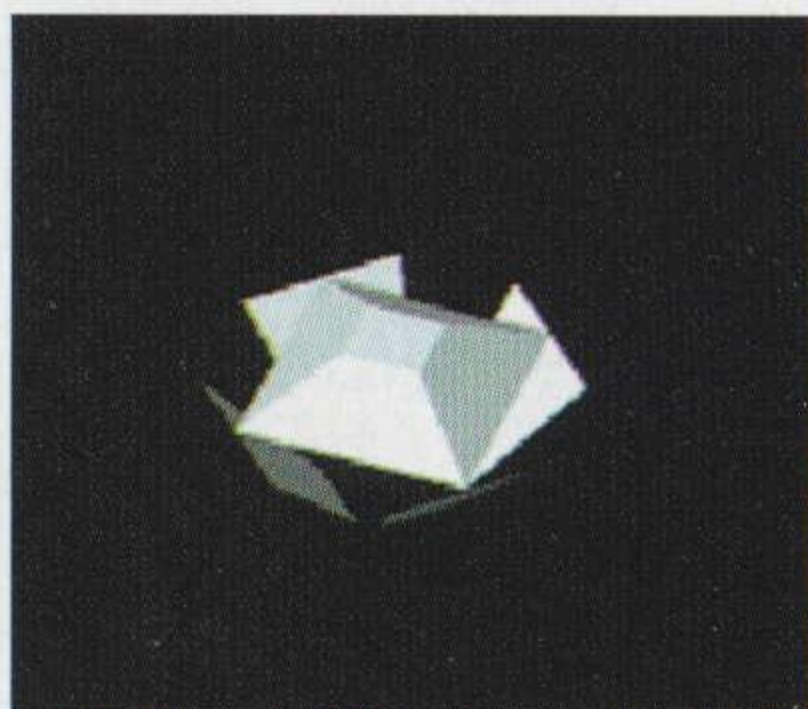
## スペシャルボーナス

そのステージで、ノーミスでかつ1回もジャンプ、ショット、ハッキングを使わないと加算されます。ハッキングは合体完了時に、その他はボタンを押した瞬間にこのボーナスは無効になります。



# ハッキング可能キャラクター一覧表

ゲーム中は数多くの敵機が登場して、そのなかにはハッキングが可能な機体も多数存在します。ここでは、ゲーム序盤にハッキングができる敵の機体と、その特徴を紹介しましょう。



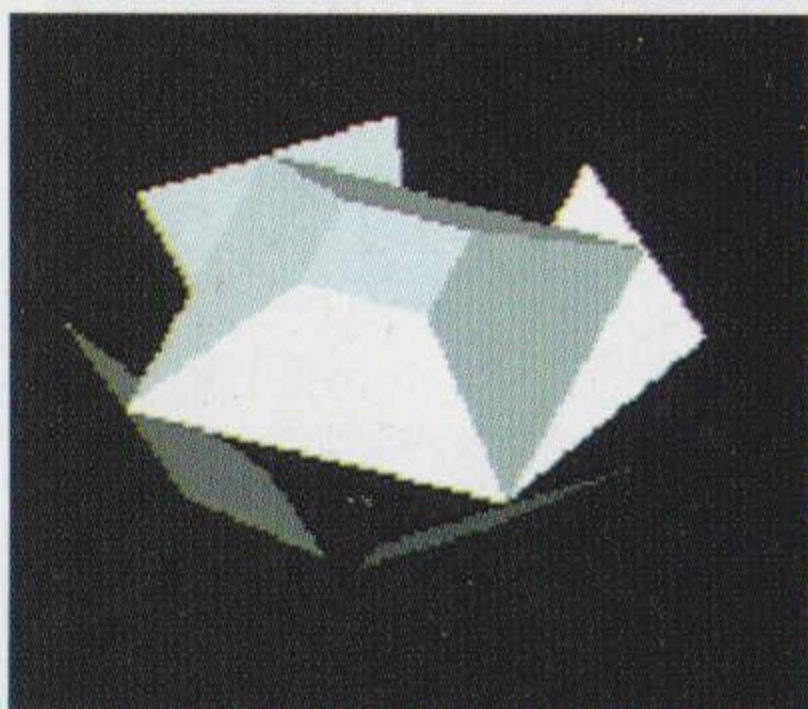
## CHIP

チップ

耐久力 10

通常武器 通常弾

ラーニング武器 通常弾を近くの敵に3発発射



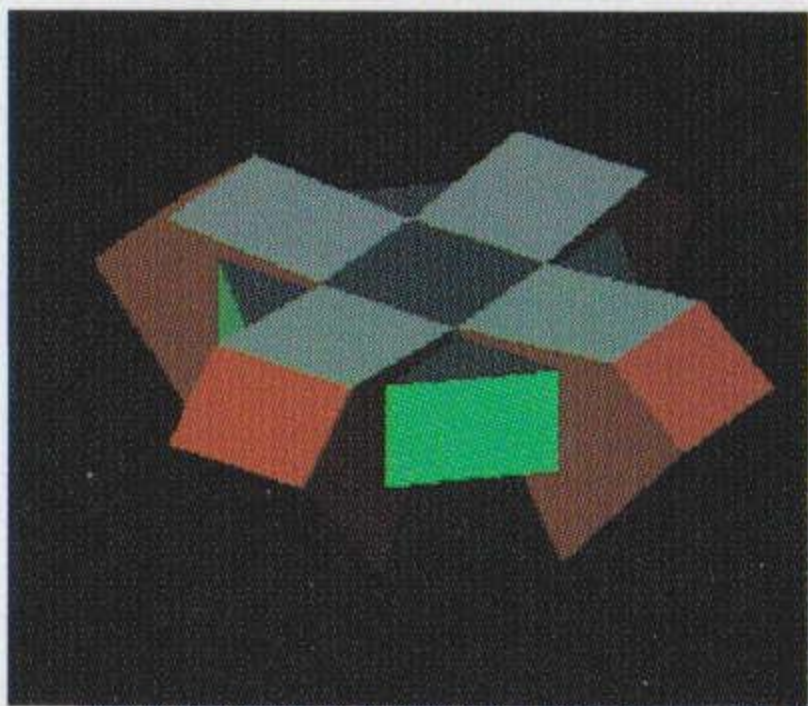
## NINJA CHIP

ニンジャチップ

耐久力 25

通常武器 シュリケン

ラーニング武器 シュリケンを近くの敵に3発発射



## OPTION OWNER

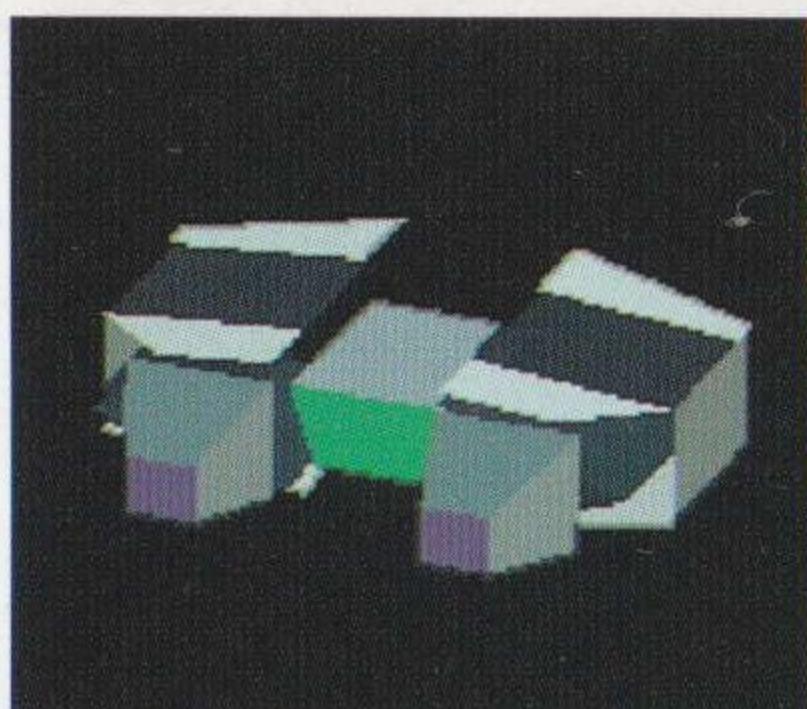
オプションオーナー

耐久力 30

通常武器 大型弾を近くの敵に発射

ラーニング武器 オプションやボム、1UPなどを入手できる





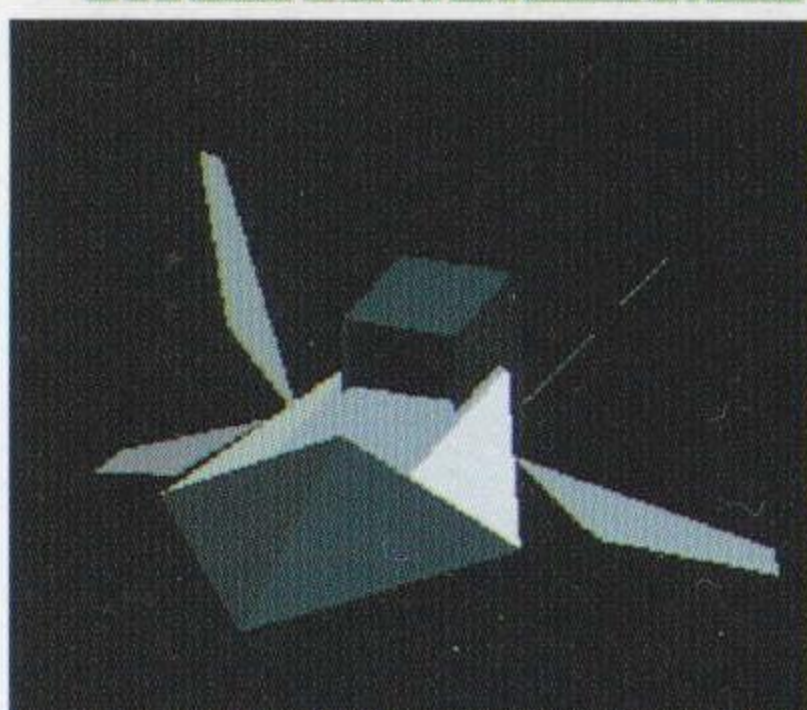
# TWIN SHOOTER

ツインシューター

耐久力 15

通常武器 ビームショットを2発  
同時発射

ラーニング武器 ビームショット  
を2発同時発射



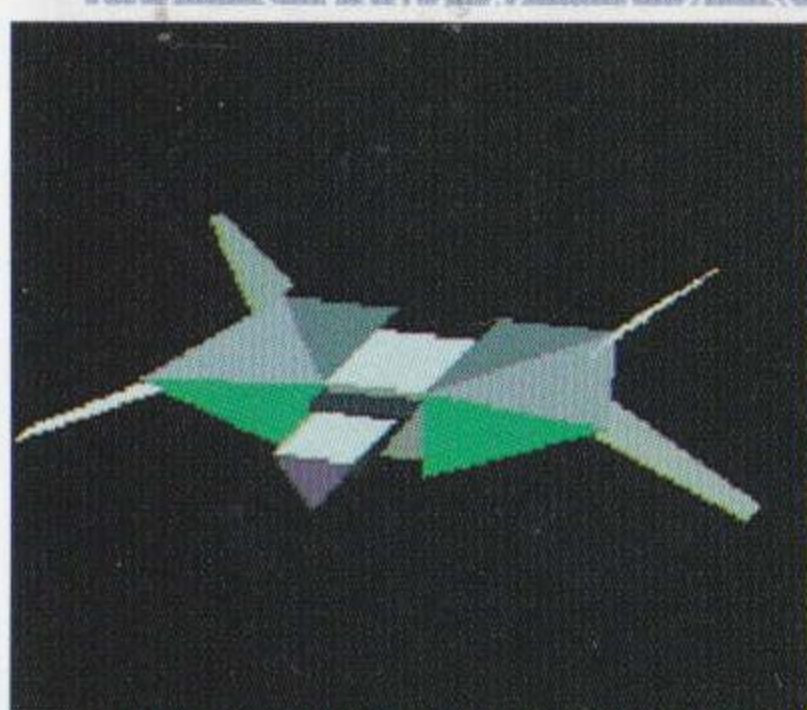
# SHOOTER

シューター

耐久力 15

通常武器 ビームショットを3  
方向に同時発射

ラーニング武器 ビームショット  
を3方向に同時発射



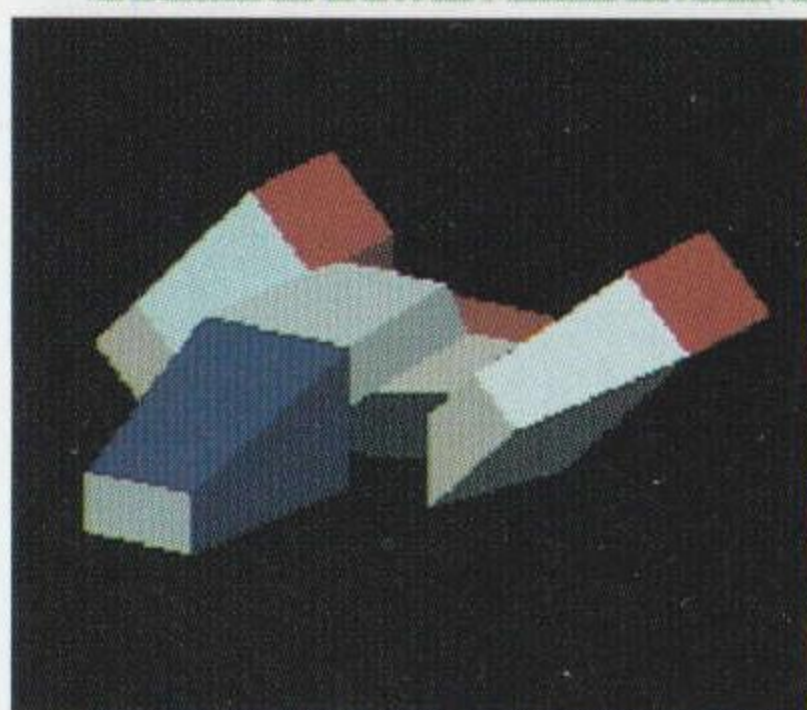
# GUNNER

ガンナー

耐久力 15

通常武器 ビームショット

ラーニング武器 ビームショット



# CHARGER

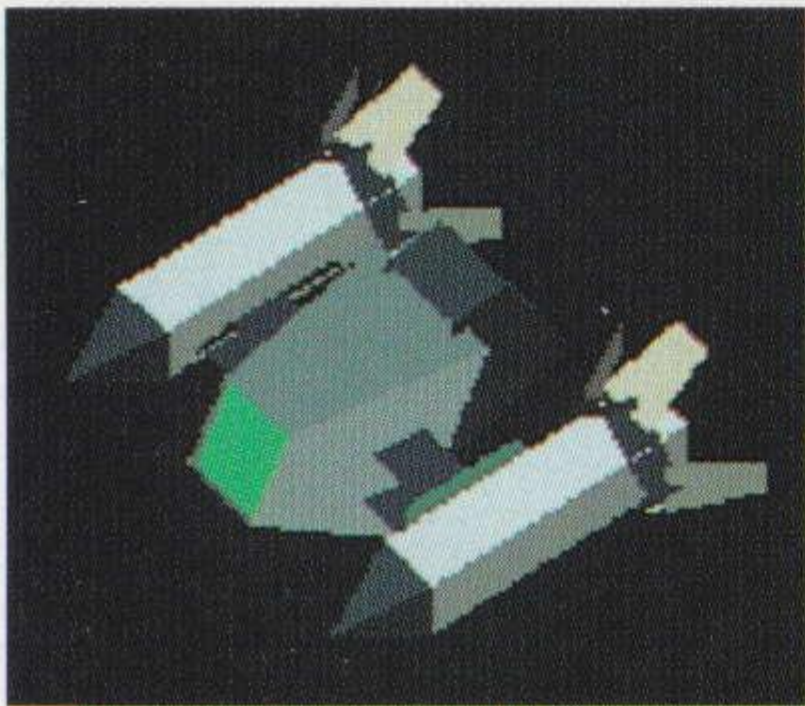
チャージャー

耐久力 10

通常武器 ビームショット

ラーニング武器 タメ撃ち波動  
弾を発射





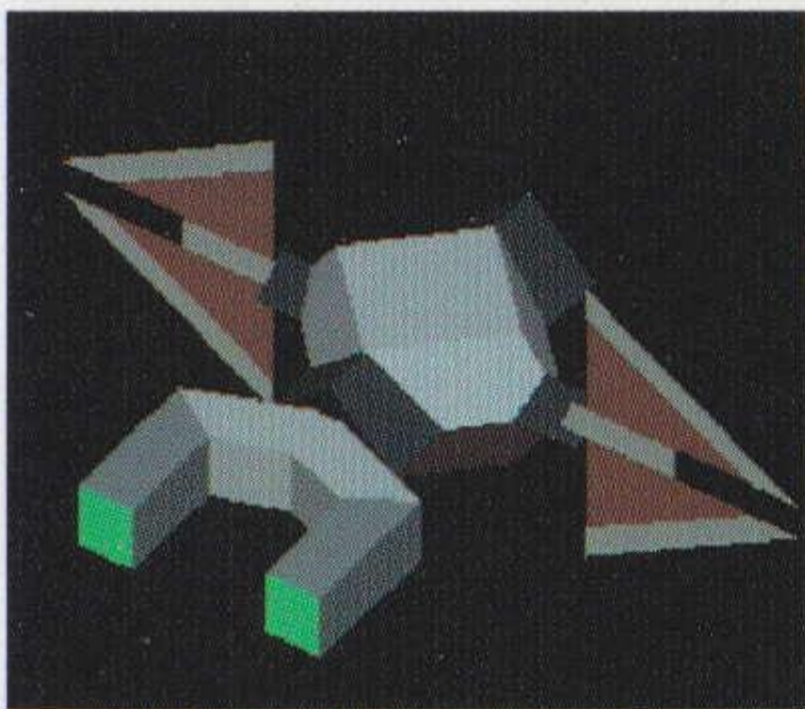
## TWIN MISSILE CARRIER

ツインミサイルキャリアー

耐久力 20

通常武器 ビームショットを2  
発同時発射

ラーニング武器 自動追尾ミサ  
イルを2発同時発射



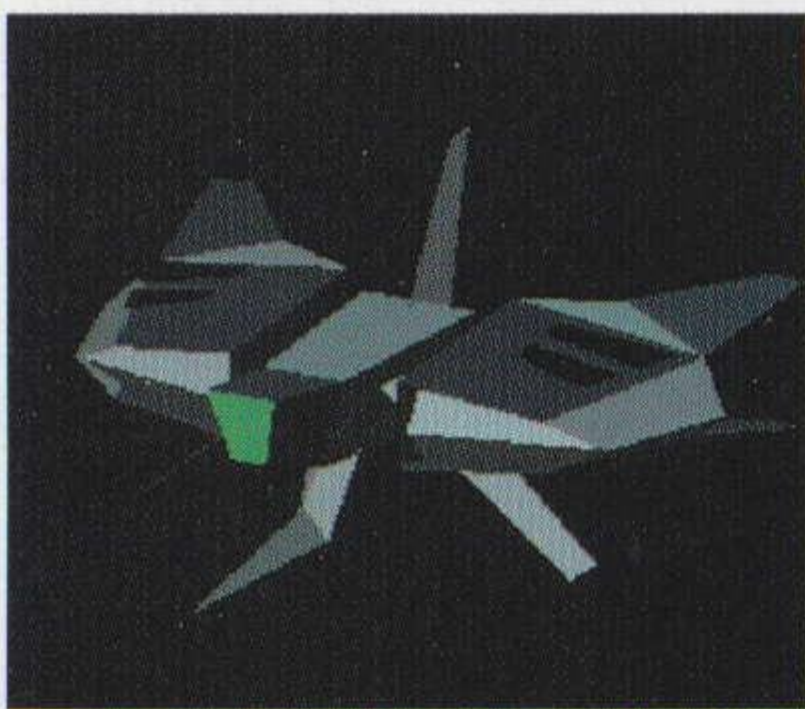
## CAPTURER

キャプチャー

耐久力 25

通常武器 パルス弾

ラーニング武器 パルス弾



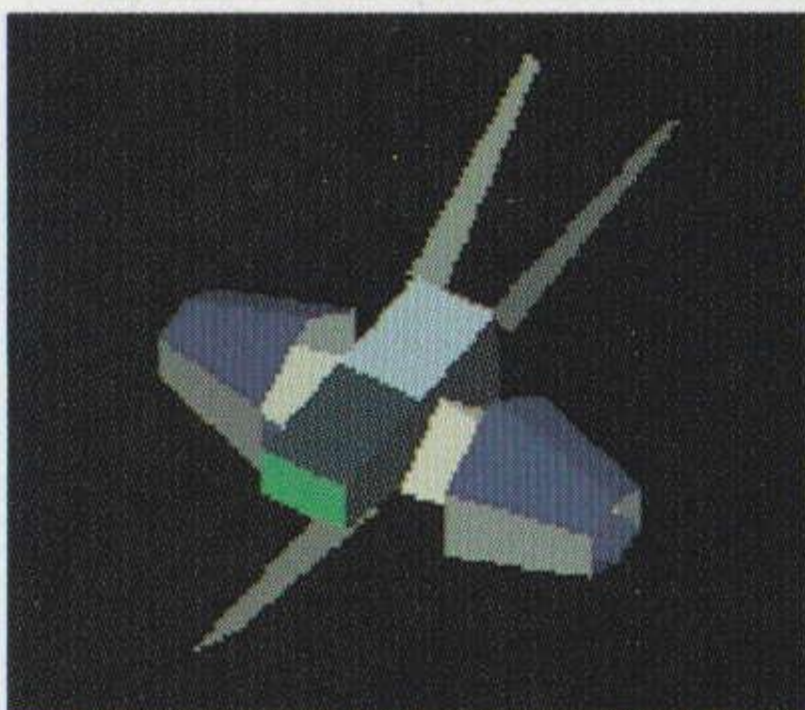
## BATTLER

バトラー

耐久力 30

通常武器 前方5方向弾

ラーニング武器 ハイパーレー  
ザーを発射



## SIDE SHOOTER

サイドシューター

耐久力 50

通常武器 ビームショット

ラーニング武器 ビームショッ  
トを左右に2発ずつ発射



# ブリーフィングルーム

勇敢なるジュラ軍将兵の諸君。強大なゴジャス帝国を前に、劣勢なわが軍は相当なる苦戦が予想される。だが、どんなに強力な敵にも、弱点はかならずあるはずだ。ここでは、先遣部隊との戦闘で収集した、敵のウィークポイントを教えよう。各要点をよく理解して、作戦の達成、無事帰還を期待する！

## ■ジャンプを有効に使い!

ハッキングするとき以外にも、敵の攻撃や障害物をよけることもできるぞ。ただし、着地時には障害物がないか気をつけなければならない。ジャンプ中は、方向ボタンで着地点を調整できる。



▲ジャンプで敵機や敵の弾をよけるのもテクニックの1つ

## ■味方の機体にハッキングしろ!!

ゲームスタート時やゲームの途中では、味方の機体が登場するときがある。味方は、常時ハッキングができ、作動中の機体は敵を攻撃して援護してくれるのだ。しかし、ハッキングしている、していないに関わらず、敵の攻撃は受けてしまうので、味方機が登場したらできるだけハッキングしよう！



▲味方機の攻撃は強力だが、レーニングはできない



▲味方機が敵に捕まってる場合その敵を破壊すれば解放される



## ■その場にあったハッキングをしろ!!

ハッキングができる機体には、たとえば「耐久力が高いが移動スピードが遅い」といった特徴がある。基本的には大型の機体ほど攻守ともに強いが、地形によってはこれが邪魔になるときも多い。だから、地形にあった機種をハッキングしていこう。



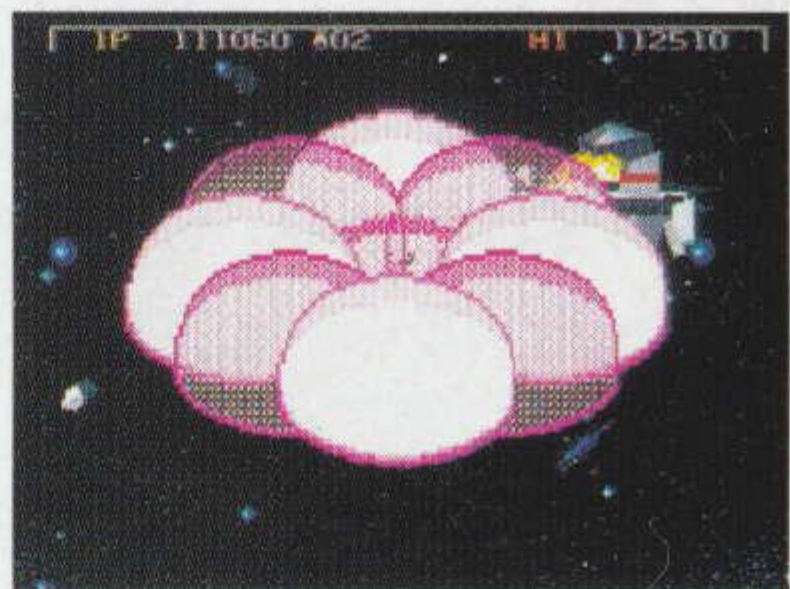
▲高速スクロール地点ではスピードの速い機体で

## ■オプションオーナーを狙え!!

ハッキングできる機体のなかでも、絶対に狙いたいのがオプションオーナー。機体のそばにあるアイテムによって3種類の効果があり、1回のみ使えるボムやオプション、自機の1UPが手に入る。しかも、オプションは機体を放棄してもついてくるので、耐久力のあるかぎり自機を守ってくれるのだ。アイテムを取ったら機体は必要ないので、敵にぶつけてしまえ!



▲ほかの機体に乗ってもオプションはついてくる



▲広範囲に攻撃するボム

## ■ハッキング機をぶつけて障害物を破壊!!

ハッキングしている機体をぶつけることも強力な攻撃の1つ。このとき、ハッキング中の機体から脱出し、障害物にぶつければ破壊できるぞ。



▲耐久力の高い機体ほど大きなダメージを与えられる



## ■ステージクリア方法にはいろいろあるぞ!!

このゲームは全9ステージで構成され、それぞれ一定の条件をクリアすればステージクリアになる。いちばん多いのがボスキャラを倒すパターンだが、ボスを倒せない場合もある。こんなときは、画面内にあるウィークポイントを破壊すればクリアになるぞ。ボスキャラの弱点、ウィークポイントともに攻撃が当たると、その部分が点減してわかる。

IP	136320	HI	136320
<b>STAGE 3 CLEAR!</b>			
CLEAR BONUS			8000
HACKING	x06		2000
LEARNING	x05		2000
SPECIAL BONUS			0
BONUS TOTAL			12000



▲攻撃すると弱点が点減する。これをすべて破壊すれば倒せる



▲ボス戦がない場合は一定の距離を突破するとステージクリア



▲ボスは倒せないが、付近の地形を破壊すればクリアになる

# 貴官の健闘を祈る!!



## 使用上のご注意

### ●電源OFFをまず確認！

カートリッジを抜き差しするときは、必ず本体の電源スイッチをOFFにしておいてください。



### ●カートリッジは精密機器！

落とすなどの強いショックを与えないでください。また、分解は絶対にしないでください。



### ●端子部には触れないで！

カートリッジの端子部に触れたり、水で濡らしたりすると、故障の原因になります。



### ●保管場所に注意して！

カートリッジを保管するときは、極端に暑いところや寒いところ、湿気の多いところを避けてください。



### ●薬品を使って拭かないで！

カートリッジの汚れを拭くときに、シンナーやベンジンなどの薬品を使わないでください。



### ●ゲームで遊ぶときは

ゲームで遊ぶときは、部屋を明るくし、なるべくテレビ画面から離れてください。また、健康のため、1時間ごとに10～20分の休憩をとり、疲れているときや睡眠不足でのプレイは避けてください。

## 健康上のご注意

ごくまれに強い光の刺激や点滅、テレビ画面などを見ていて、一時的に筋肉のけいれん・意識の喪失等の症状を起こす人がいます。こうした経験のある方は、ゲームで遊ぶ前に必ず医師と相談してください。また、ゲーム中にこのような症状が起きたときは、すぐにゲームをやめ、医師の診察を受けてください。

メガドライブをプロジェクションテレビ（スクリーン投影方式のテレビ）に接続すると、残像光量による画面焼けが生じる可能性があります。そのため、接続しないでください。



新作ゲームソフトの案内や楽しい情報を、ジャンジャンお知らせします。

電話で

セガ ジョイジョイ  
テレフォン

札幌  
仙台  
東京  
名古屋  
大阪  
広島  
福岡

札幌  
011-842-8181  
仙台  
022-285-8181  
東京  
03-3743-8181  
名古屋  
052-704-8181  
大阪  
06-333-8181  
広島  
082-292-8181  
福岡  
092-521-8181

FAXで

セガファックスクラブ

東京  
大阪

03-5950-7790  
06-948-0606



- 1 ファックスの受話器を使ってコール。
- 2 音声ガイダンスにしたがってボタンを押せば、ほしい情報がファックスで送信されます。

\*プッシュ回線またはトーン切り替えのあるダイヤル回線をお使いください。

番号をよく確かめて、正しくかけてください。

株式会社 **セガ・エンタープライゼス**

本社 〒144 東京都大田区羽田1-2-12

お問合せ先

お客様相談センター フリーダイヤル ☎ 0120-012235

受付時間 月～金 10:00～17:00 (除く祝日)

### 修理について

修理を依頼される時は、最寄りの各支店または事業所までお申しつけください。

札幌支店 CSサービスセンター  
〒062 北海道札幌市豊平区豊平五条3-2-34 ☎011(841)0248(代表)

佐倉事業所 CSサービスセンター  
〒285 千葉県佐倉市大作1-3-4 ☎043(498)2610(直通)

関西支店 CSサービスセンター  
〒561 大阪府豊中市豊南町東2-5-3 ☎06(334)6486(直通)

九州支店 CSサービスセンター  
〒812 福岡県福岡市博多区博多駅南5-7-5 ☎092(452)6842(代表)

Patents: U.S. Nos. 4,442,486/4,454,594/4,462,076; Europe No. 80244;  
Canada Nos. 1,183,276/1,082,351; Hong Kong No. 88-4302;  
Germany No. 2,609,826; Singapore No. 88-155; U.K. No. 1,535,999;  
France No. 1,607,029; Japan No. 1,632,396

禁無断転載



# PARASQUAD™



この取扱説明書は  
エコマーク認定の  
再生紙を使用して  
います。

GM-4012 672-2474

© SEGA ENTERPRISES, LTD. 1995

株式  
会社

**セガ・エンタープライゼス**

