

DRAGON BALL Z ULTIMATE TENKAICHI



**EXPERIENCE
THE NEW GENERATION OF
DRAGON BALL Z!**

IN STORES 10/25/2011
DRAGONBALL.NAMCOBANDAI.GAMES.COM



TEEN **ADOLESCENTS™**

T

Cartoon Violence
 Mild Blood
 Mild Language
 Violence en animation
 Légères représentations de sang
 Langage grossier

ESRB CONTENT RATING
 CLASSIFIÉ PAR L'ESRB www.esrb.org

©BIRD STUDIO/SHUEISHA, TOEI ANIMATION. License coordinated by FUNimation® Productions, Ltd. All rights reserved. Dragon Ball, Dragon Ball Z, Dragon Ball GT, and all logos, character names and distinctive likenesses thereof are trademarks of Shueisha Inc. ©2011 NAMCO BANDAI Games Inc. All rights reserved. "PlayStation" and the "PS" Family logo are registered trademarks and "PS3" and the PlayStation Network Logo are trademarks of Sony Computer Entertainment Inc. All other trademarks, logos and copyrights are property of their respective owners.

NARUTO SHIPPUDEN ULTIMATE NINJA IMPACT



**TEEN
ADOLESCENTS**
T
 CONTENT RATED BY
 CONTENU ÉVALUÉ PAR
ESRB



For safe use of this product, carefully read the following section of this manual and the Precautions section of the instruction manual supplied with the PSP® (PlayStation®Portable) system before use. Retain both this software manual and the instruction manual for future reference.

⚠ WARNING: PHOTSENSITIVITY/EPILEPSY/SEIZURES

A very small percentage of individuals may experience epileptic seizures or blackouts when exposed to certain light patterns or flashing lights. Exposure to certain patterns or backgrounds on a screen or when playing video games may trigger epileptic seizures or blackouts in these individuals. These conditions may trigger previously undetected epileptic symptoms or seizures in persons who have no history of prior seizures or epilepsy. If you, or anyone in your family, has an epileptic condition or has had seizures of any kind, consult your physician before playing. IMMEDIATELY DISCONTINUE use and consult your physician before resuming gameplay if you or your child experience any of the following health problems or symptoms:

- dizziness
- altered vision
- eye or muscle twitches
- loss of awareness
- disorientation
- seizures
- any involuntary movement or convulsion

RESUME GAMEPLAY ONLY ON APPROVAL OF YOUR PHYSICIAN.

Use and handling of video games to reduce the likelihood of a seizure

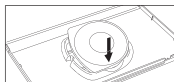
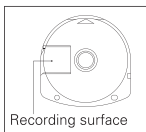
- Use in a well-lit area and keep a safe distance from the screen.
- Avoid prolonged use of the PSP® system. Take a 15-minute break during each hour of play.
- Avoid playing when you are tired or need sleep.

Stop using the system immediately if you experience any of the following symptoms: lightheadedness, nausea, or a sensation similar to motion sickness; discomfort or pain in the eyes, ears, hands, arms, or any other part of the body. If the condition persists, consult a doctor.

Do not use while driving or walking. Do not use in airplanes or medical facilities where use is prohibited or restricted. Set the PSP® system's wireless network feature to off when using the PSP® system on trains or in other crowded locations. If used near persons with pacemakers, the signal from the PSP® system's wireless network feature could interfere with the proper operation of the pacemaker.

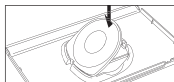
Use and handling of UMD®

• This disc is PSP® (PlayStation®Portable) format software and is intended for use with the PSP® system only. If the disc is used with other devices, damage to the disc or to the device may result. • This disc is compatible for use with the PSP® system marked with FOR SALE AND USE IN U.S. AND CANADA ONLY. • Depending on the software, a Memory Stick Duo™ or Memory Stick PRO Duo™ (both sold separately) may be required. Refer to the software manual for full details. • If paused images are displayed on the screen for an extended period of time, a faint image may be left permanently on the screen. • Do not leave the disc in direct sunlight, near a heat source, in a car or other places subject to high heat and humidity. • Do not touch the opening on the rear of the disc (recording surface of the disc; see drawing). Also, do not allow dust, sand, foreign objects or other types of dirt to get on the disc. • Do not block the opening with paper or tape. Also, do not write on the disc. • If the opening area does get dirty, wipe gently with a soft cloth. • To clean the disc, wipe the exterior surface gently with a soft cloth. • Do not use solvents such as benzene, commercially-available cleaners not intended for CDs, or anti-static spray intended for vinyl LPs as these may damage the disc. • Do not use cracked or deformed discs or discs that have been repaired with adhesives as these may cause console damage or malfunction. • SCE will not be held liable for damage resulting from the misuse of discs.



Ejecting the disc

Press the right side of the disc until it is in the position shown in the drawing and then remove it. If excess force is applied this may result in damage to the disc.



Storing the disc

Insert the bottom side of the disc and then press on the top side until it clicks into place. If the disc is not stored properly, this may result in damage to the disc. Store the disc in its case when not in use and keep in a place out of the reach of children. If the disc is left out this may result in warping or other damage to the disc.

TABLE OF CONTENTS / TABLE DES MATIERES

Getting Started.....	4	Démarrage.....	15
Basic Controls.....	5	Commandes de base.....	16
Main Menu.....	7	Menu Principal.....	18
Battle Screen.....	8	Écran de Bataille.....	19
Battle Features.....	9	Fonctions de Bataille.....	20
Ultimate Road.....	11	Chemin Ultime.....	22
Notes.....	12	Garantie/Assistance.....	23
Warranty.....	13		



GETTING STARTED

Set up your PSP® (PlayStation®Portable) system according to the instructions in the manual supplied with the system. Turn the system on. The power indicator lights up in green and the home menu is displayed. Press the OPEN latch to open the disc cover. INSERT NARUTO SHIPPUDEN™: Ultimate Ninja Impact™ disc with the label facing away from the system, slide until fully inserted and close the disc cover. From the PSP® system's home menu, select the Game icon and then the UMD icon. A thumbnail for the software is displayed. Select the thumbnail and press the ⊗ button of the PSP® system to start the software. Follow the on-screen instructions and refer to this manual for information on using the software.

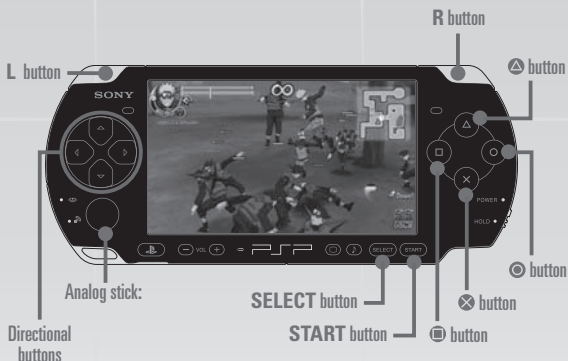
NOTICE: Do not eject a UMD® while it is playing.

Memory Stick Duo™

Warning! Keep Memory Stick Duo media out of reach of small children, as the media could be swallowed by accident.

To save game settings and progress, insert a Memory Stick Duo into the memory stick slot of your PSP® system. You can load saved game data from the same memory stick or any Memory Stick Duo containing previously saved games.

BASIC CONTROLS



Menu Controls

Directional buttons:	Cursor control
Analog stick:	Cursor control
○ button:	Cancel / Back
× button:	Select / Confirm
◻ button:	Use at on-screen prompt
△ button:	Use at on-screen prompt
L button:	Toggle lists Scroll ON / OFF at World Map (only for Ultimate Road)
R button:	Toggle lists Use Map Card (only for Ultimate Road)
START button:	Enter menu (only for Ultimate Road) Skip conversation event
SELECT button:	Not used

BASIC CONTROLS

Battle Controls

Directional buttons:	Control camera / change targets
Analog stick:	Movement / hold to run
○ button:	Attack / press repeatedly for combo attack
⊗ button:	Jump Double Jump (press ⊗ button during Jump) Ninja Dash (press ⊗ button twice quickly)
□ button:	Use Ninja Tools
△ button:	Load Chakra Charge Chakra (hold down △ button) Jutsu Combo (press △ button during a combo attack)
L button:	Reset camera position Target Lock / Unlock (hold down L button)
R button:	Guard / Substitution Jutsu / Recovery * action changes depending on situation used
START button:	Mission Details Menu
SELECT button:	Not used

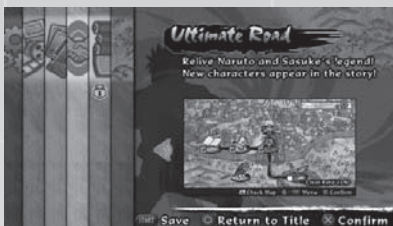
Regarding Your PSP® WLAN Switch

You can play online with other players using Adhoc.
Be sure to have your PSP® WLAN switch turned on to use Adhoc.

* Note that the WLAN switch location may be different depending on the PSP® version



MAIN MENU



ULTIMATE ROAD

Single player mode where you experience first hand the world of NARUTO.

EXTRA MISSIONS

Play using your favorite character against challenging missions. These missions will unlock as you play through Ultimate Road.

TAG MISSIONS

Play with a CPU character or play with a friend in two player co-op using Adhoc to challenge various missions.

BATTLE REPORT

Displays various game play statistics such as total play time.

GALLERY

View Finishing Blow videos, wallpapers, and listen to various BGM.

OPTIONS

Map buttons, set sound and more.



BATTLE SCREEN



1 TIME LIMIT

Shows the time limit for the mission in play.

2 PLAYER HEALTH

Shows the character's amount of health. When depleted, the character is defeated.

3 CHAKRA GAUGE

Shows the character's amount of chakra. When the gauge is filled to the marker on the chakra bar, the player can use an Ultimate Jutsu.

4 AWAKENING GAUGE

Defeating enemies will fill this gauge. You can use Awakening when the gauge is filled to max.

5 NINJA TOOLS

Shows the Ninja Tools which can be used with the  button.

6 LEVEL

Displays the character level.

7 TEAMMATE HEALTH GAUGE

Displays teammate's health.

8 AREA MAP

Displays various information from character location and mission objectives.



Player Character



Team mates



Enemies



Boss



Objective

9 CONVERSATION WINDOW

Displays character conversations and mission objectives.

10 DEFEATED ENEMY COMBO

Displays the number of enemies defeated in a row. After reaching a certain amount, the player will gain experience.

11 NUMBER OF DEFEATED ENEMIES

Displays the number of enemies defeated.

BATTLE FEATURE

AWAKENING

Press the **△** button when the Awakening gauge and Chakra gauge is at max. When the Awakening gauge and Chakra gauge is at max, hold down on the **△** button to enter Awakening. During Awakening, characters will do more damage and may even change appearance and how they fight. Note that during Awakening, the character's Awakening gauge will go down and when the gauge is empty, the Awakening will end.

BOSS BATTLE

In certain missions in Ultimate Road, there will be boss battles. The controls for the boss battles are the same as normal battle, but will also have a chance for characters to use their **Finishing Blow**.

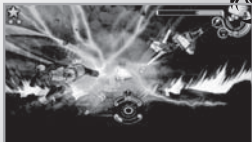
BOSS BATTLE SCREEN

The boss battle screen will display the enemy Health gauge and the player character's Ninja Tools.

FINISHING BLOW

When the character reduces the enemy boss' Health gauge to the set marker on the Health gauge, a Finishing Blow screen will appear with button prompts.

When the button prompts are pressed correctly, the star mark fills and depending on how many star marks are filled, will result in NP (Ninja Points) at the results screen.



BATTLE FEATURES

GIANT BATTLE CONTROLS

GIANT BATTLE GAUGE

Depending on the mission, you may control giant characters to do battle.



○ button: **Attack**

△ button: **Attack**

L button: **Face Left**

R button: **Face Right**

START button: **Check Mission**

Note that during giant character battles, you can only use the above controls.

GIANT BATTLE GAUGE

During battles using giant characters, your goal is to defeat a certain amount of enemies that appear. As you defeat enemies, your gauge will fill and you will win when your gauge is maxed. When the gauge is half filled, the battle will shift to a command based battle (QTE).



ULTIMATE ROAD

WORLD MAP

From the main menu, select Ultimate Road to open a world map. Using the analog stick or the directional buttons, select a square and press the **X** button to start the selected mission or event. When the square is cleared, a new square will appear. When a certain square is cleared, a new chapter unlocks and pressing the **Y** button will allow you to select the new chapter's world map. Pressing the **L** button will allow you to scroll through your squares using the analog stick or the directional buttons. Pressing the **L** button again will end the scroll list.



MISSIONS Clearing missions will net players with various rewards. Once you clear the mission, you can play the mission again using different characters.



EVENTS View conversation events. Press on the **X** button to continue and press the **START** button to skip the conversation.



SCROLLS You can get information to help progress in Ultimate Mode and gain new map cards.



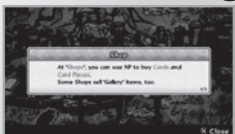
TREASURES You can gain treasures in the form of battle cards, or card shards used to make battle cards, or NP (Ninja Points).



SHOPS You can purchase battle cards and card shards using NP here. Some shops will also sell music to listen to in the Gallery.

OTHER SQUARES

As you progress in Ultimate Mode, many different squares will unlock. Please read the details shown when the specific square is selected.



LIMITED WARRANTY

LIVE HELP NOW AVAILABLE ONLINE!

Ever get stuck and just need that extra edge to beat the level?

Having problems getting your game to work properly?

Now you can get one-on-one help from NAMCO BANDAI Games America Inc. using your web browser!

Simply go to livehelp.namco.com for more details.

Live Counselors available from 9am-5pm Monday-Friday Pacific Time.

NAMCO BANDAI Games America Inc.

ATTN: Customer Service

1740 Technology Drive, Suite 600

San Jose, CA 95110

Before returning any defective materials to us, please contact us for a Return Merchandise Authorization (RMA) number. You can reach us at the address above, via e-mail at support@namcobandaigames.com or contact us at (408) 235-2222. Please note that any materials sent to us without an RMA number will be refused and returned. We highly recommend that you use a traceable and / or insured method of shipping the materials to us.

Namco Bandai Games America Inc.

Online: www.namcobandaigames.com

Visit our Website to get information about our new titles.

LIMITED WARRANTY

NAMCO BANDAI Games America Inc. warrants to the original purchaser that this NAMCO BANDAI Games America Inc. game pack shall be free from defects in material and workmanship for a period of ninety (90) days from the date of purchase. If a defect covered by this limited warranty occurs during this 90-day limited warranty period, NAMCO BANDAI Games America Inc. will repair or replace the defective game pack or component part, at its option, free of charge. This limited warranty does not apply if the defects have been caused by negligence, accident, unreasonable use, modification, tampering, or any other cause not related to defective material or workmanship.

LIMITATIONS ON WARRANTY

Any applicable implied warranties of merchantability and fitness for a particular purpose, are hereby limited to ninety (90) days from the date of purchase and are subject to the conditions set forth herein. In no event shall NAMCO BANDAI Games America Inc. be liable for consequential or incidental damages resulting from the possession or use of this product. The provisions of the limited warranty are valid in the United States only. Some states do not allow limitations on how long an implied warranty lasts, or exclusion of consequential or incidental damages, so the above limitation or exclusion may not apply to you. This limited warranty provides you with specific legal rights. You may have other rights which vary from state to state.

To register product online go to
WWW.NAMCOREG.COM

The typefaces included herein are solely developed by DynaComware. The typefaces included herein are solely developed by DynaComware.

Net BSD

The communications function of this product includes software developed by the NetBSD Foundation, Inc. and its contributors. For a complete list of contributors please see <http://www.scei.co.jp/psp-license/pspnet.txt>

"PlayStation", "PS" Family logo, "PSP", and "UMD" are registered trademarks of Sony Computer Entertainment Inc. Memory Stick Duo and Memory Stick PRO Duo are trademarks of Sony Corporation.

Updating the PSP® (PlayStation® Portable) system

Updating the PSP® system software

This UMD® includes the latest update data for the PSP® system. If a screen prompting you to update the system software is displayed when you start the UMD®, you must perform an update to start the software title contained on the UMD®.

Performing the update

When you insert the UMD®, an icon (as shown on the right) is displayed under [Game] in the home menu. Select the icon, and then follow the on-screen instructions to perform the update.

Before starting the update:

- Fully charge the PSP® system battery.
- Connect the AC adaptor to the system and plug it into an electrical outlet.

During an update:

- Do not remove the AC adaptor, turn off the system or remove the UMD®.

If an update is canceled before completion, the system software may become damaged, and the system may require servicing to repair or exchange.

Checking that the update was successful

After the update has been completed, select [System Settings] under [Settings] from the home menu, and then select [System Information]. If the System Software field displays the version number of the update, the update was successful.



Pour une utilisation du produit en toute sécurité, lisez attentivement le chapitre suivant de ce manuel et le chapitre Avertissements du manuel fourni avec la PSP® (PlayStation® Portable) avant de l'utiliser. Veillez à conserver le présent manuel et le manuel de la console pour toute consultation ultérieure.

⚠ AVERTISSEMENT: PHOTOSENSIBILITÉ, ÉPILEPSIE, CRISES

Certaines personnes, qui sont sensibles aux lumières clignotantes ou vacillantes ou encore aux motifs géométriques, peuvent présenter des symptômes épileptiques ou faire une crise lorsqu'elles regardent la télévision ou jouent à des jeux vidéo. Ces symptômes peuvent apparaître chez les personnes ne présentant aucun antécédent épileptique. Si vous ou quelqu'un de votre famille êtes sujet à l'épilepsie ou à des crises quelconques, consultez votre médecin avant de commencer à jouer. **CESSEZ IMMÉDIATEMENT** de jouer et consultez votre médecin si vous ou votre enfant présentez les symptômes suivants :

- vertige
- troubles de la vision
- clignements d'yeux ou contractions musculaires
- perte de connaissance
- désorientation
- crises
- mouvements involontaires ou convulsions

NE RECOMMENCEZ À JOUER QUE SUR APPROBATION DE VOTRE MÉDECIN

Utilisation des jeux vidéo afin d'éviter le risque de crise

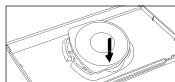
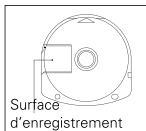
- Jouez toujours dans un endroit bien éclairé et à distance suffisante de l'écran.
- Évitez toute utilisation prolongée du système PSP®. Faites une pause de 15 minutes toutes les heures.
- Évitez de jouer si vous êtes fatigué ou manquez de sommeil.

Évitez immédiatement de jouer si vous présentez l'un des symptômes suivants : étourdissement, nausée ou toute sensation analogue au mal des transports, gêne ou douleur au niveau des yeux, des oreilles, des mains, des bras ou toute autre partie du corps. Si cet état persiste, consultez un médecin.

N'utilisez pas l'appareil lorsque vous conduisez ou marchez. N'utilisez pas la fonction de réseau sans fil dans les endroits où son utilisation est interdite comme dans les avions ou dans les hôpitaux. Désactivez la liaison sans fil du système PSP® lorsque vous utilisez le système PSP® dans un train ou dans les lieux de forte affluence. Si vous utilisez l'appareil à proximité de personnes portant un stimulateur cardiaque, le signal du système de liaison au réseau sans fil de votre PSP® risque d'interférer avec l'appareil et d'empêcher son fonctionnement.

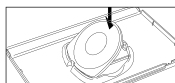
Utilisation et manipulation de l'UMD®

• Ce disque est un logiciel au format PSP® (PlayStation® Portable) conçu pour une utilisation avec le système PSP® uniquement. Si le disque est utilisé avec d'autres appareils, vous risquez d'endommager l'appareil en question et le disque. • Ce disque est réservé à une utilisation avec le système PSP® portant la mention **RÉSERVÉ À LA VENTE ET POUR UNE UTILISATION AUX ÉTATS-UNIS UNIQUEMENT**. • Selon le logiciel, une carte Memory Stick Duo® ou Memory Stick PRO Duo® (vendues séparément) peut s'avérer nécessaire. Consultez le manuel pour de plus amples informations. • Si le système reste en pause pendant une période prolongée, l'image affichée risque de rester définitivement en filigrane à l'écran. • N'exposez pas le disque à la lumière directe du soleil, ne le rangez pas à proximité d'une source de chaleur, dans une voiture où à d'autres endroits soumis à une forte chaleur ou présentant une haute teneur en humidité. • Ne touchez pas l'ouverture à l'arrière du disque (surface d'enregistrement du disque, voir schéma). Ne laissez pas de poussières, sable, corps étrangers ou autres types de saletés sur le disque. • Ne bloquez pas l'ouverture à l'aide de papier ou de ruban adhésif. N'écrivez pas sur le disque. • Si l'ouverture est sale, nettoyez-la à l'aide d'un chiffon doux. • Pour nettoyer le disque, frottez les surfaces extérieures à l'aide d'un chiffon doux. • N'utilisez pas de solvants tels que de l'essence, les détergents disponibles dans le commerce et non adaptés aux CD ou les sprays antistatiques prévus pour les disques vinyles car ils risquent d'endommager le disque. • N'utilisez pas de disques fissurés ou déformés ou les disques susceptibles d'endommager la console ou de provoquer un dysfonctionnement. • SCE décline toute responsabilité en cas d'utilisation inadéquate des disques.



Éjection du disque


Appuyez sur la partie droite du disque jusqu'à ce qu'il soit dans la position indiquée sur le schéma ci-contre et retirez-le. N'exercez pas une pression excessive car vous risqueriez d'endommager le disque.



Stockage du disque

Insérez la partie inférieure du disque et appuyez sur la partie supérieure jusqu'au déclic. Si le disque n'est pas correctement conservé, vous risquez de l'endommager. Conservez le disque dans son boîtier lorsqu'il n'est pas utilisé et tenez-le hors de portée des enfants. Si le disque n'est pas convenablement rangé, il risque de se voiler ou d'être endommagé.

DÉMARRAGE

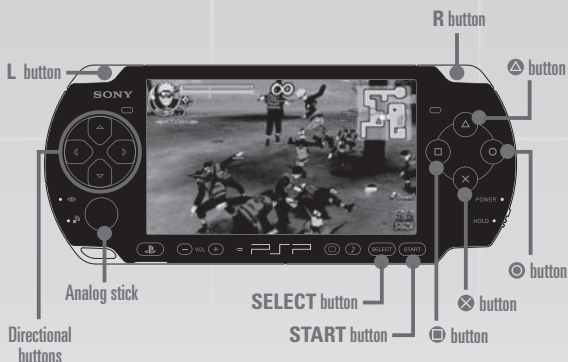
Installer le système PSP®(PlayStation®Portable) conformément au mode d'emploi fourni avec le système. Allumer le système. L'indicateur POWER (alimentation) devient vert et l'écran Home (accueil) apparaît. Appuyer sur la touche OPEN (ouvrir) pour ouvrir le couvercle du compartiment à disque. Insérer le disque de NARUTO SHIPPUDEN™ : Ultimate Ninja Impact™ face imprimée vers l'arrière du système, puis refermer délicatement le couvercle du compartiment à disque. Sélectionner l'icône du jeu dans le menu Home (accueil), puis choisir l'icône UMD. Une image du logiciel s'affiche alors à l'écran. La sélectionner et appuyer sur la touche  pour lancer le logiciel. Suivre ensuite les instructions qui s'affichent à l'écran et se reporter à ce manuel pour l'utilisation du logiciel.

REMARQUE: ne pas éjecter le disque UMD® pendant la lecture.

Memory Stick Duo™

Attention ! Conserver les Memory Stick Duo™ hors de portée des jeunes enfants, car ceux-ci pourraient les avaler par accident. Pour sauvegarder la progression et les paramètres de jeu, insérer un Memory Stick Duo dans la fente pour Memory Stick Duo du système PSP®. Vous pouvez charger les parties sauvegardées sur ce Memory Stick Duo™ ou sur tout autre Memory Stick Duo contenant des données de jeu sauvegardées.

COMMANDES DE BASE



Commandes de Menu

Touches directionnelles:	Déplacement du curseur
Stick analogique:	Déplacement du curseur
Touche ○ :	Annuler / Retour
Touche × :	Sélectionner / Confirmer
Touche □ :	À utiliser quand les invites de commande s'affichent.
Touche △ :	À utiliser quand les invites de commande s'affichent.
Touche L :	Basculer entre les différentes listes Basculer entre ON / OFF sur la carte du monde (seulement pour Chemin Ultime)
Touche R :	Basculer entre les différentes listes Utiliser la carte du monde (seulement pour Chemin Ultime)
Bouton START:	Passer une conversation Accéder au menu (seulement pour Chemin Ultime)
Bouton SELECT:	Non utilisé

COMMANDES DE BASE

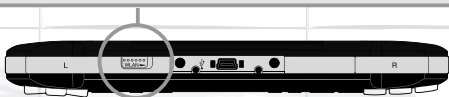
Commandes de Bataille

Touches directionnelles:	Contrôle de la caméra / changement de cible
Stick analogique:	Se déplacer / maintenir pour courir
Touche ○ :	Attaquer / Appuyer plusieurs fois pour effectuer un combo attaque.
Touche ⊗ :	Sauter Double saut (appuyer sur la touche ⊗ pendant le saut) Ruée Ninja (appuyer rapidement deux fois sur la touche ⊗)
Touche □ :	Utiliser les outils Ninja
Touche △ :	Recharger le Chakra Charger le Chakra (maintenir la touche □ appuyée) Combo Jutsu (appuyer sur la touche □ pendant une attaque combo)
Touche L :	Réinitialiser la position de la caméra Cible verrouillée/déverrouillée (maintenir la touche L appuyée)
Touche R :	Garde / Substitution Jutsu / Récupération * L'action réalisée varie en fonction de la situation
Bouton START:	Menu des détails de la mission
Bouton SELECT:	Non utilisé

À propos de l'interrupteur WLAN de votre PSP®

Vous pouvez jouer avec d'autres joueurs en ligne en utilisant Adhoc. Vérifiez que l'interrupteur WLAN de votre PSP® WLAN est en position allumée pour utiliser Adhoc.

* La localisation de l'interrupteur WLAN peut varier en fonction du modèle de PSP®.



MENU PRINCIPAL



CHEMIN ULTIME

Mode de jeu solo où vous pourrez explorer à votre gré le monde de NARUTO.

MISSIONS SUPPLÉMENTAIRES

Choisissez votre personnage préféré pour affronter une série de missions. Ces missions se débloqueront lorsque vous avancez en mode Chemin Ultime.

MISSIONS TAG

Jouez avec un ami en mode co-op à 2 joueurs ou avec un ordinateur à l'aide d'Adhoc pour affronter une série de missions.

RAPPORT DE BATAILLE

Affiche différentes statistiques liées au jeu tel que le temps total de jeu.

GALERIE

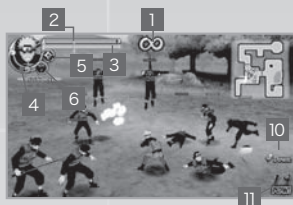
Permet de visualiser les vidéos des coups de grâce et les fonds d'écrans, et d'écouter certaines musiques de fond.

OPTIONS

Configuration des touches, réglage du son et plus encore.



ÉCRAN DE BATAILLE



1 LIMITE DE TEMPS

Affiche la limite de temps pour la mission en cours.

2 SANTÉ DU JOUEUR

Affiche le niveau de santé du personnage. Lorsque celle-ci est épuisée, le personnage est vaincu.

3 JAUGE DE CHAKRA

Affiche le niveau de chakra du personnage. Lorsque celle-ci est remplie jusqu'au marqueur, le joueur peut utiliser un Jutsu Ultime.

4 JAUGE D'ÉVEIL

Vaincre vos ennemis permettra de remplir cette jauge. Vous pouvez utiliser Éveil quand cette jauge est totalement remplie.

5 OUTILS NINJA

Affiche les outils Ninja que vous pouvez utiliser en appuyant sur la touche .

6 NIVEAU

Affiche le niveau du personnage.

7 SANTÉ DU COÉQUIPIER

Affiche le niveau de santé de votre coéquipier.

8 CARTE

Affiche différentes informations au sujet de la position du personnage et des objectifs de la mission.



Personnage du joueur



Coéquipiers



Ennemis



Chef



Objectif

9 FENÊTRE DE CONVERSATION

Affiche les conversations du personnage et les objectifs de sa mission.

10 COMBO D'ENNEMIS VAINCUS

Affiche le nombre d'ennemis vaincus à la suite. Après avoir atteint un certain nombre, le joueur gagne de l'expérience.

11 NOMBRE D'ENNEMIS VAINCUS

Affiche le nombre d'ennemis vaincus.

FONCTIONS DE BATAILLE

EVEIL

Lorsque les jauges d'éveil et de chakra sont au maximum, maintenez la touche **Ⓢ** appuyée pour accéder au mode Éveil. Pendant l'Éveil, les personnages feront plus de dégâts et changeront même d'apparence et leur façon de se battre. Notez que durant l'Éveil du personnage la jauge diminuera jusqu'à se vider, ce qui fera que l'Éveil s'arrête.

Bataille contre les chefs

Dans certaines missions de Chemin Ultime, vous devrez affronter un chef. Les commandes durant ces batailles sont les mêmes que pendant les autres batailles, mais vous aurez aussi l'occasion d'utiliser le coup de grâce de votre personnage.

ÉCRAN DE BATAILLE CONTRE LES CHEFS

L'écran de bataille contre les chefs affiche le niveau de santé de l'ennemi ainsi que les outils Ninja de votre personnage.

COUP DE GRÂCE

Lorsque le personnage réduit le niveau de santé du chef ennemi jusqu'au marqueur, l'écran de Coup de grâce s'affiche ainsi que les invites de commande. Quand vous appuyez correctement sur ces touches, les marqueurs en forme d'étoile se remplissent et en fonction du nombre d'étoiles remplies, vos PN (points Ninja) augmenteront sur l'écran des statistiques.



FONCTIONS DE BATAILLE

Commandes des batailles de géants

COMMANDES DES BATAILLES DE GEANTS

En fonction de la mission, ils se peut que vous commandiez des personnages géants.



Touche **□** : **Attaquer**

Touche **△** : **Attaquer**

Touche **L** : **Faire face à gauche**

Touche **R** : **Faire face à droite**

Bouton **START** : **Consulter la mission**

Notez que durant les batailles de géants, vous ne pouvez utiliser que les commandes ci-dessus

JAUGE DES BATAILLES DE GEANTS

Pendant les batailles impliquant des personnages géants, votre but est de vaincre les ennemis qui apparaissent.

Au fur et à mesure que vous vainquez ces ennemis, votre jauge se remplit et lorsque celle-ci atteint son maximum, vous avez gagné. Lorsque la jauge est remplie à la moitié, la bataille évoluera vers une bataille à action contextuelle (QTE).



CHEMIN ULTIME

CARTE DU MONDE

Depuis le menu principal, sélectionnez Chemin Ultime afin d'ouvrir une carte du monde. Utilisez le stick analogique ou les touches directionnelles pour sélectionner un carré, puis appuyez sur la touche **X**



afin de commencer la mission ou l'événement sélectionné. Lorsque le carré est franchi, un nouveau carré apparaîtra. Lorsqu'un carré est franchi, un nouveau chapitre de l'histoire se débloquent et en appuyant sur la touche **□** vous pourrez sélectionner ce nouveau chapitre sur la carte du monde. Appuyer sur la touche **L** vous permettra de naviguer parmi les carrés en utilisant le stick analogique ou les touches directionnelles. Appuyer de nouveau sur la touche **L** arrêtera cette navigation.



MISSIONS Lorsque vous accomplissez une mission, vous recevez diverses récompenses. Réaliser une mission vous permet également de la rejouer avec d'autres personnages.



ÉVÉNEMENT Visualisez les événements de conversation. Appuyez sur la touche **X** pour continuer et appuyez sur le bouton **START** pour passer la conversation.



ROULEAUX DE PARCHEMIN Vous pouvez obtenir des informations pour vous aider à progresser au travers du mode Chemin Ultime et ainsi accéder à de nouvelles cartes.



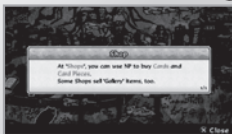
TRESORS Vous pouvez gagner des trésors tels que des cartes de bataille, ou des morceaux de carte utilisés pour établir des cartes de bataille ou encore des PN (Points Ninja).



MAGASIN Vous pouvez acheter ici des cartes de bataille ou des morceaux de carte en utilisant vos PN. Certains magasins vendent aussi des morceaux de musique que vous pourrez écouter dans la galerie.

AUTRES CARRES

Au fur et à mesure que vous progressez dans le mode Chemin Ultime, de nombreux carrés seront débloqués. Lisez les détails qui s'affichent lorsque vous les sélectionnez.



GARANTIE LIMITÉE

DES CONSEILS MAINTENANT OFFERTS EN LIGNE!

Vous êtes bloqué(e) et vous avez besoin d'un petit coup de pouce pour passer au niveau suivant?

Vous éprouvez des problèmes à faire fonctionner votre jeu correctement?

Vous pouvez maintenant recevoir de l'aide personnalisée de NAMCO BANDAI Games America Inc. en utilisant votre navigateur Web!

Rendez-vous sur le site livehelp.namco.com pour plus de détails.

Des conseillers sont disponibles de 9 h 00 à 17 h 00 du lundi au vendredi, heure normale du Pacifique.

NAMCO BANDAI Games America Inc.

À L'ATTENTION DE : Service à la clientèle (Customer Service)

1740 Technology Drive, Suite 600

San Jose, CA 95110

Avant de retourner tout produit défectueux, veuillez communiquer avec nous (service en anglais seulement) pour obtenir un numéro d'autorisation de retour de la marchandise (« RMA »). Vous pouvez nous joindre à l'adresse indiquée plus haut, par courriel à support@namcobandai.com ou directement par téléphone en composant le (408) 235-2222. Veuillez prendre note que tout produit ou accessoire retourné sans numéro RMA sera refusé et retourné à son expéditeur. Nous vous recommandons fortement d'utiliser un service de messagerie offrant des assurances ou un service de suivi comme méthode d'envoi pour nous retourner un produit.

Namco Bandai Games America Inc.

En ligne: www.namcobandai.com

Visitez notre site Web pour obtenir des informations sur nos nouveaux titres.

GARANTIE LIMITÉE

NAMCO BANDAI Games America Inc. garantit à l'acheteur d'origine que cet ensemble de jeu de NAMCO BANDAI Games America Inc. sera exempt de toute défectuosité du matériel ou de fabrication pour une période de quatre-vingt-dix (90) jours à compter de la date d'achat. Si une défectuosité couverte par cette garantie limitée se produit pendant cette période de garantie limitée de 90 jours, NAMCO BANDAI Games America Inc. réparera ou remplacera, à son gré, l'ensemble de jeu défectueux ou une de ses parties sans frais. Cette garantie limitée sera nulle et sans effet si la défectuosité découle de négligence, d'un accident, d'un usage abusif, d'une modification ou de toute autre cause non liée à la défectuosité du matériel ou de fabrication.

LIMITES DE LA GARANTIE

Toute garantie tacite s'appliquant à la valeur marchande ou à une condition propre à son utilisation dans un but précis sera limitée à la période de 90 jours à compter de la date d'achat précitée et sera assujettie aux conditions qui s'y rattachent. NAMCO BANDAI Games America Inc. ne sera en aucun cas tenu responsable des dommages accidentels ou indirects résultant de la possession ou de l'utilisation de ce produit. Les dispositions de cette garantie limitée ne sont valables qu'aux États-Unis et au Canada. Certains États ou provinces ne permettent pas d'imposer des limites de la période de garantie ou des exclusions ou des limites vis-à-vis des dommages indirects ou accidentels. Le cas échéant, les exclusions et limites qui précèdent peuvent ne pas s'appliquer à vous. Cette garantie limitée vous octroie des droits précis sur le plan juridique. Vous pourriez avoir d'autres droits qui varient d'un État ou d'une province à l'autre.

To register product online go to
WWW.NAMCOREG.COM

The typefaces included herein are solely developed by DynaComware. The typefaces included herein are solely developed by DynaComware.

BSD Net

La fonction de communication de ce produit exploite un logiciel développé par la NetBSD Foundation, Inc. et ses parties prenantes. Pour obtenir la liste complète des parties prenantes, veuillez consulter le site <http://www.scei.co.jp/psp-license/pspnet.txt>

« PlayStation », le logo « PS », « PSP » et « UMD » sont des marques déposées de Sony Computer Entertainment, Inc. Memory Stick Duo et Memory Stick PRO Duo sont des marques de Sony Corporation.

Mise à jour de la console PSP® (PlayStation® Portable)

Mise à jour de la console PSP®

Cet UMD® contient la dernière mise à jour pour la console PSP® system. Si une fenêtre vous invitant à mettre à jour le logiciel système s'affiche lorsque vous démarrez l'UMD®, vous devrez effectuer une mise à jour avant de démarrer le logiciel se trouvant sur l'UMD®.

Mise à jour

Lorsque vous insérez l'UMD®, une icône (voir ci-contre) s'affiche dans l'option [Jeu] du menu principal. Sélectionnez l'icône et suivez les instructions à l'écran pour effectuer la mise à jour.

Avant d'effectuer la mise à jour:

- Chargez complètement la batterie de la console PSP®.
- Branchez l'adaptateur secteur à la console et insérez-le dans une prise.

Pendant la mise à jour:

- Ne retirez pas l'adaptateur secteur. N'éteignez pas la console et ne retirez pas l'UMD®.

Si la mise à jour est interrompue avant d'arriver à son terme, cela risque d'endommager la console. Une réparation ou un échange pourrait dès lors s'avérer nécessaire.

Vérification de la réussite de la mise à jour

Une fois la mise à jour effectuée, sélectionnez [Paramètres système] sous l'option [Paramètres] du menu principal. Sélectionnez ensuite [Informations système]. Si le champ Logiciel système affiche le numéro de version correspondant à la mise à jour, c'est que la mise à jour a été correctement effectuée.

