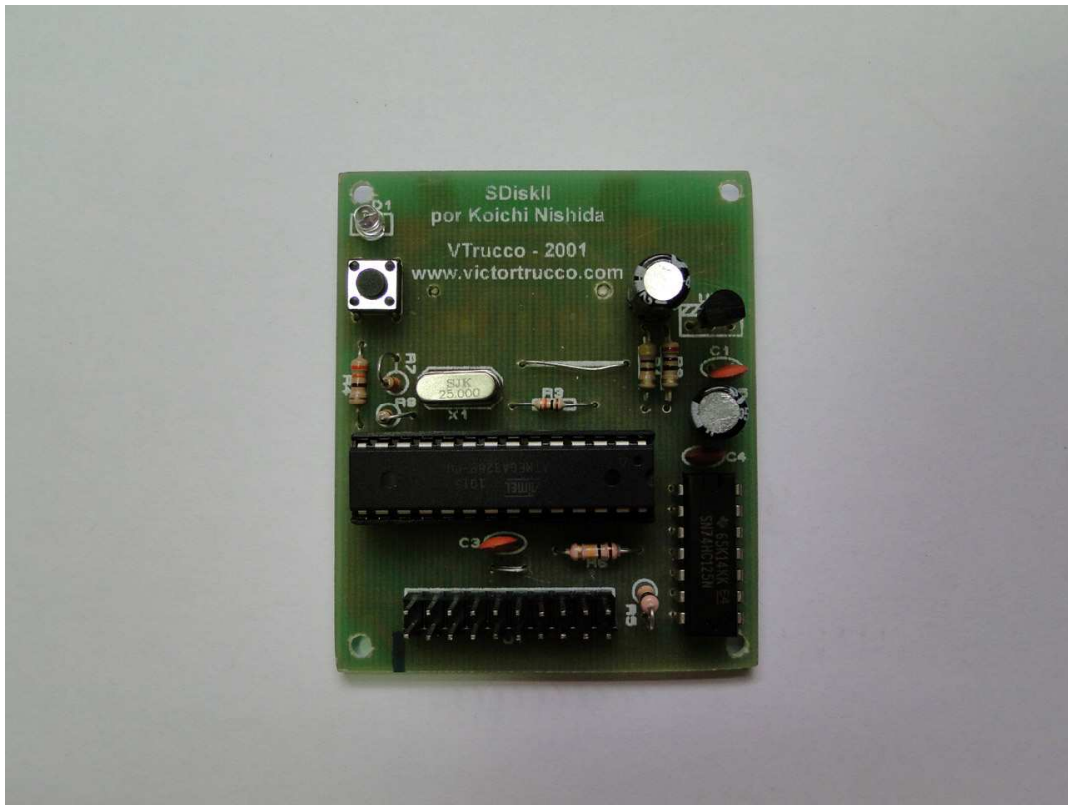


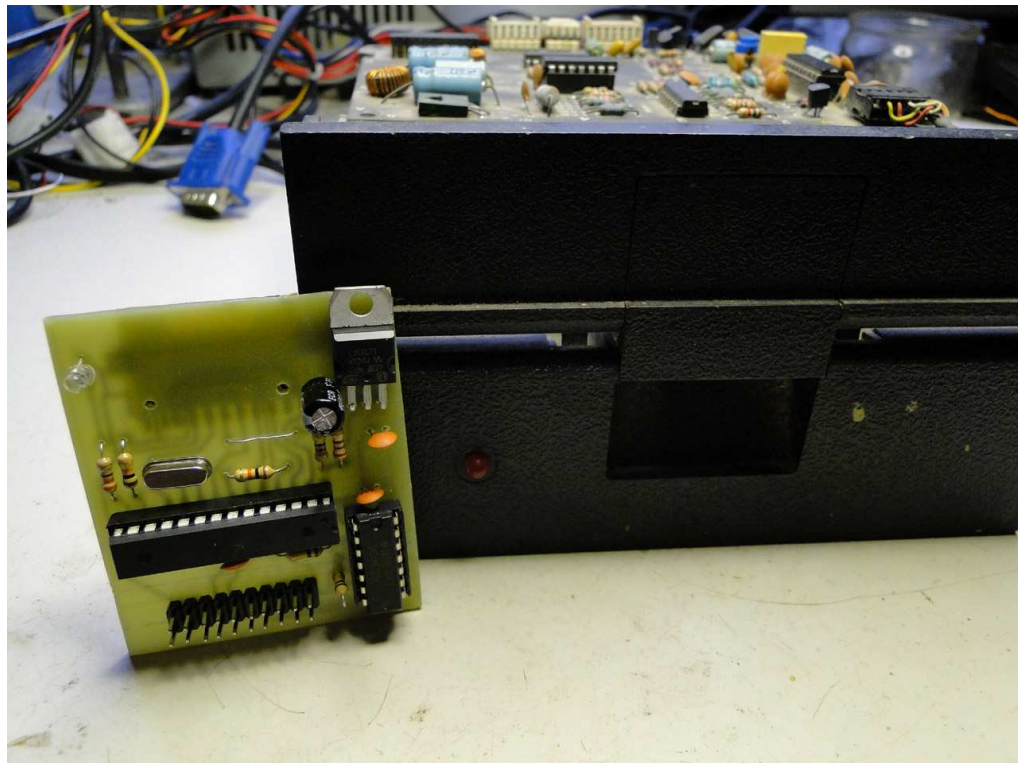
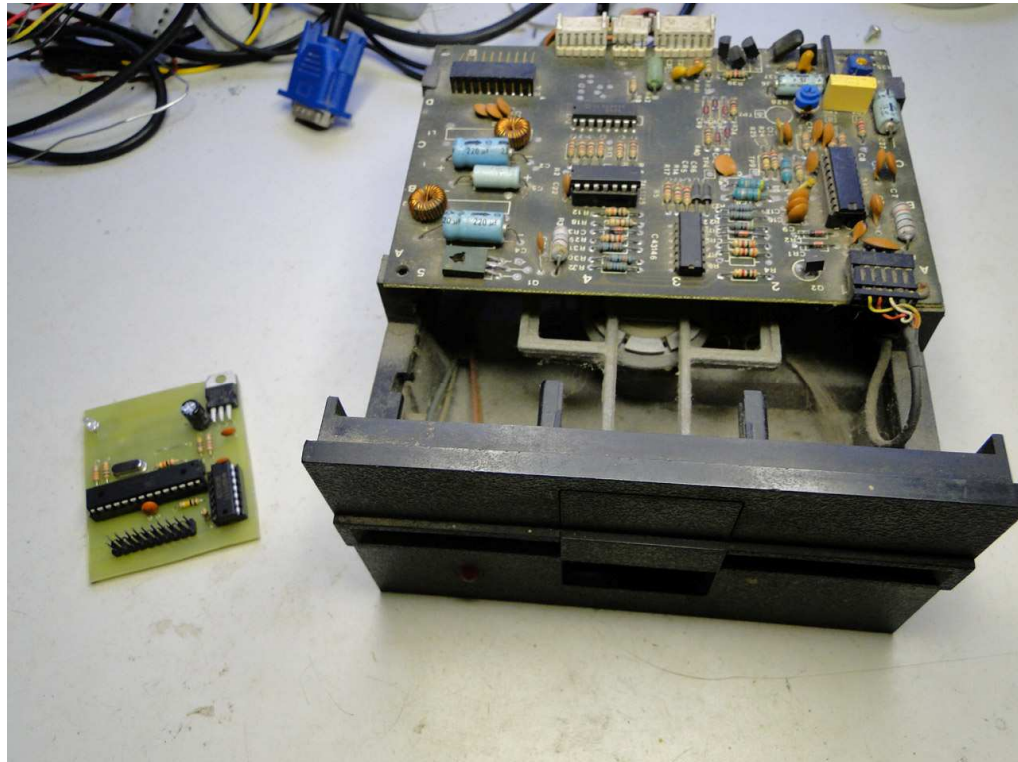
MANUAL v.1.0

SDISK II

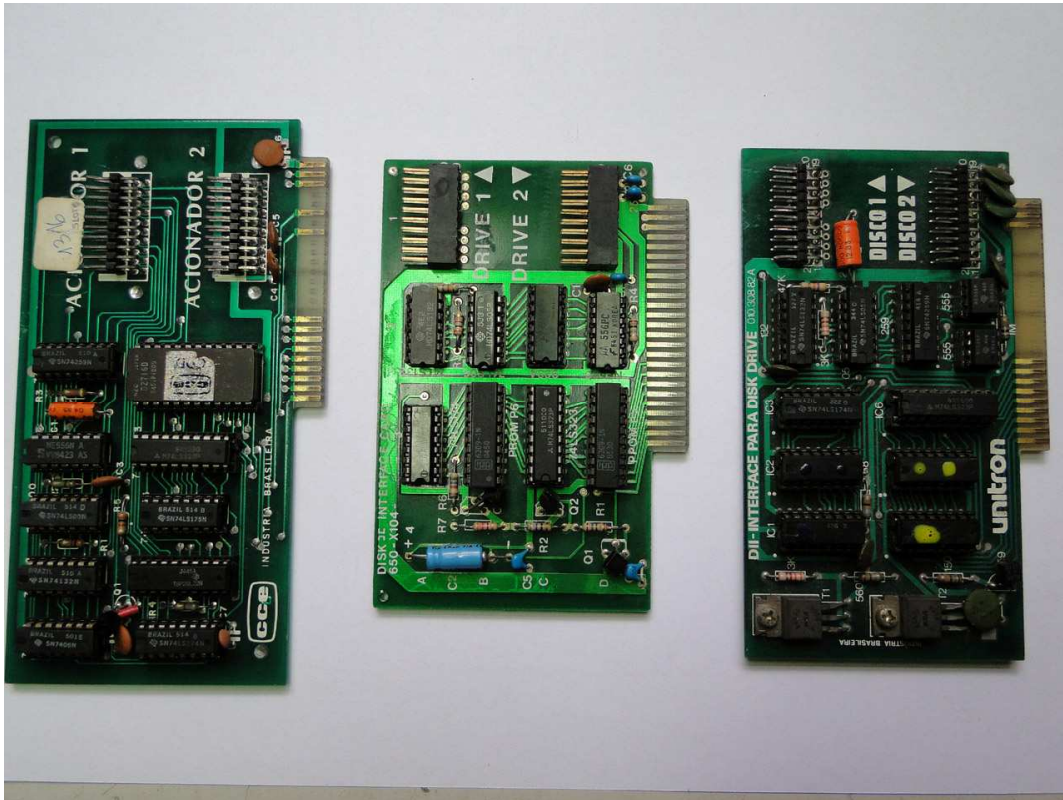
Interface por Koichi Nishida
Montagem e Manual VTrucco 2011



A SdiskII é uma pequena interface que usa um microcontrolador com um programa especial para simular um DiskII de Apple, mas ao invés de usar os hoje escassos e inseguros discos de 5 ¼ trabalha com um cartão SD.

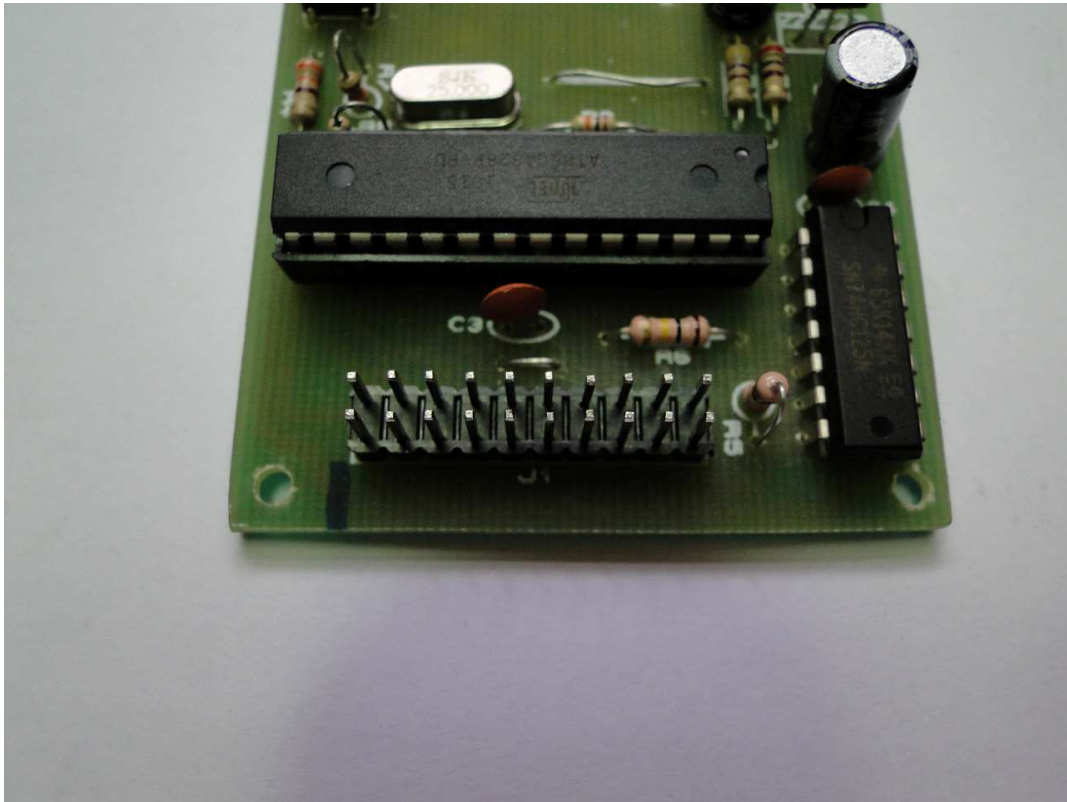


Nessas fotos temos a comparação de tamanho entre uma DiskII original e o emulador SDiskII.



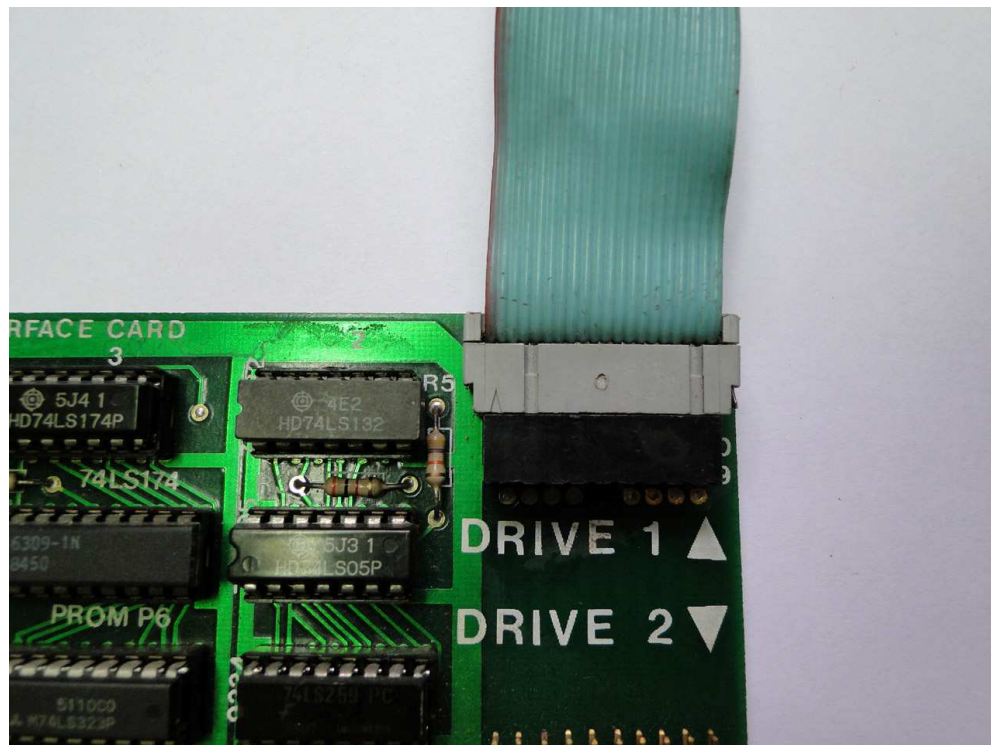
A primeira coisa que deve ser notada é que a SDiskII substituiu somente a unidade de disco e uma Interface de Disco e cabo **ainda são necessários no micro.**

A SdiskII foi testada com as três interfaces da foto em um TK3000 e um TK2000 com placa adaptadora "Tomato Board" e não foi observado nenhum tipo de problema com nenhuma combinação de micros e placas.



Ao ligar o cabo na SdiskII preste **MUITA ATENÇÃO**. O pino 1 é o mais a esquerda da placa.

A inversão do cabo leva a queima instantânea do microcontrolador e não é coberto pela garantia.



Veja nas fotos como ligar corretamente o cabo na Interface de Disco e na SDiskII.

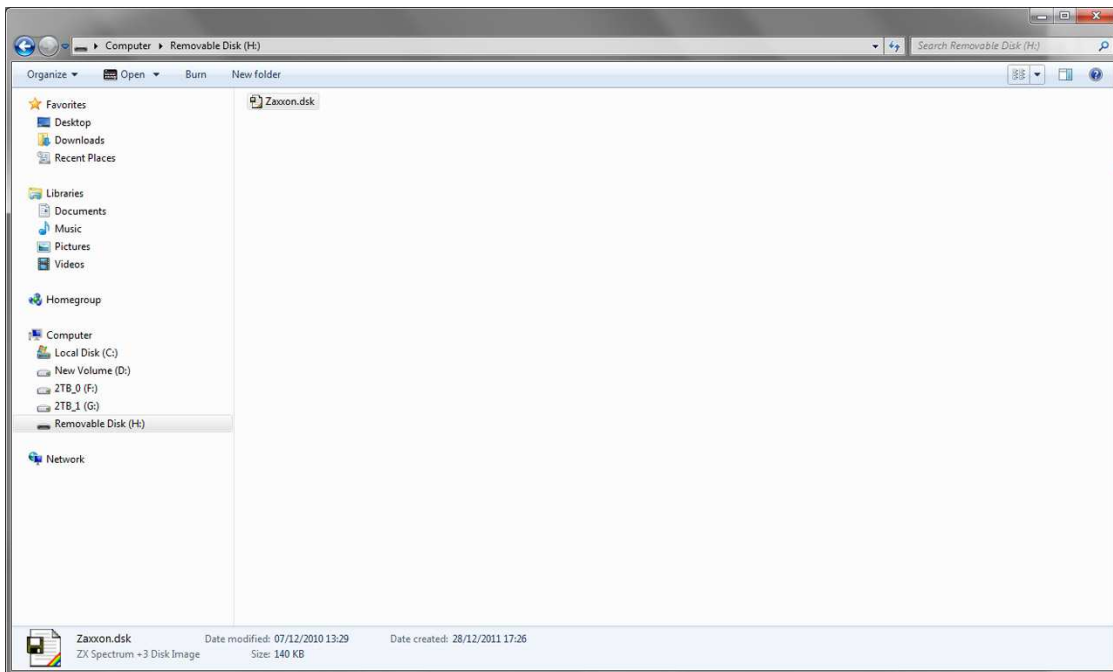


O cartão SD é bem comum e hoje pode ser encontrado em muitas lojas e quiosques de informática e celulares. Preferencialmente compre um de uma marca conhecida e sempre em **embalagens lacradas** para não correr o risco de levar produtos falsificados ou de baixa qualidade.

Pode ser usado inclusive micro SD ou mini SD, desde que com uso do adaptador.

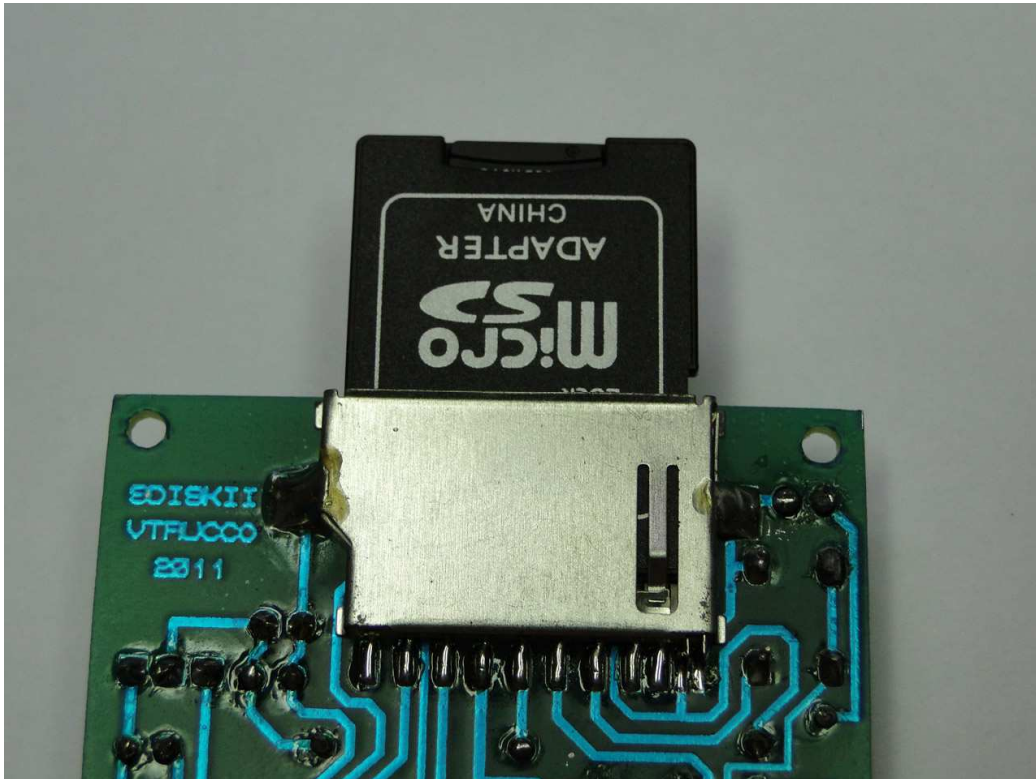


Ao inserir o cartão no PC peça imediatamente para formatar em FAT (não é FAT32) e desmarque a opção de formatação rápida (Quick Format).

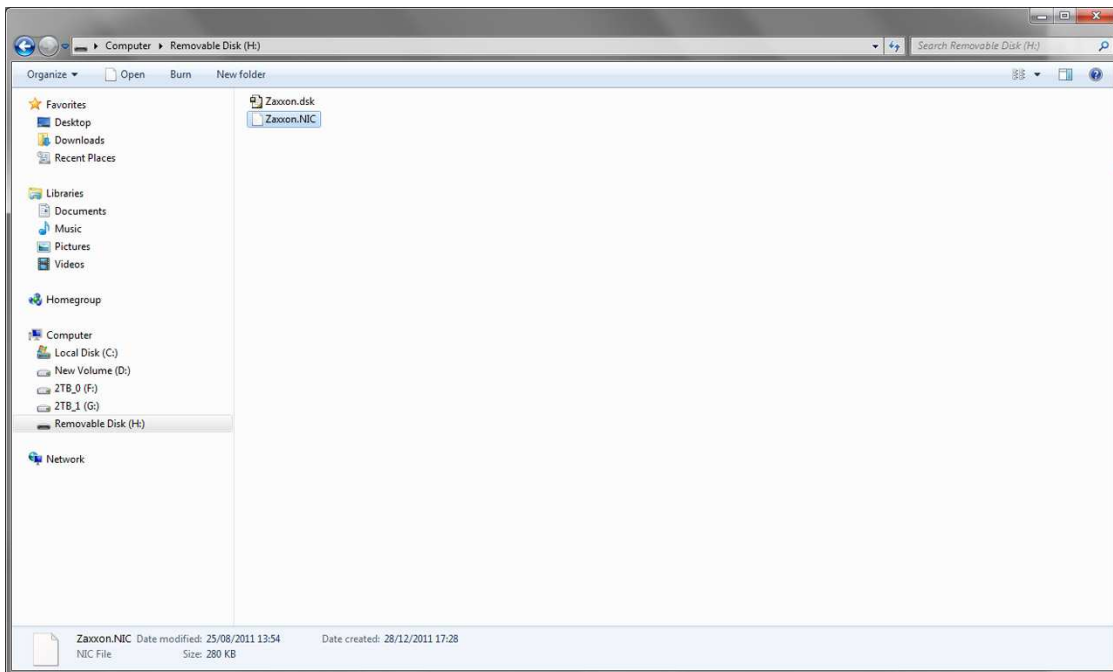


Os arquivos para o Apple são em formato .DSK usado em emuladores e no nosso caso a própria SdiskII converte para .NIC que é um formato próprio.

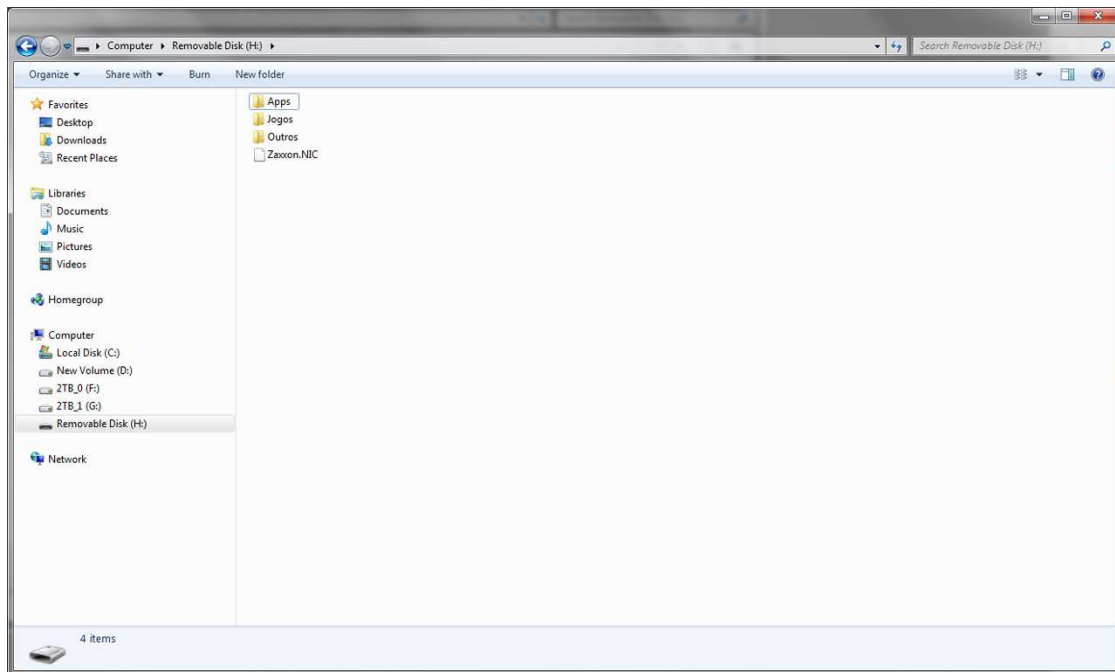
Basta baixar o arquivo e colocar na raiz do cartão.



Tenha cuidado ao inserir o cartão na interface. Observe a posição correta nas fotos e jamais force o cartão no slot.



Após ligar o Apple, a SDiskII piscará o LED por cerca de 2 segundos indicando que está criando o arquivo .NIC e dará boot normalmente, como um disco comum de Apple. Note que a conversão só acontece a primeira vez, quando não existe ainda um arquivo .NIC na raiz do cartão.



Um detalhe importante que deve ser observado é que o arquivo selecionado é sempre o último .NIC (por ordem cronológica) na raiz do cartão. **No caso de um jogo ou aplicativo de dois discos é necessário trocar o arquivo na raiz do cartão no PC.**

O mesmo serve para troca de jogos. Vá até o PC e grave o próximo jogo na raiz do cartão e retorne a SDiskII.

Uma sugestão de uso é manter os jogos no próprio cartão em subdiretórios e copiar para raiz o arquivo desejado. (Exemplo na foto).

Evite retirar o cartão ou desligar o Apple durante operações de leitura ou escrita no SD, pode corromper os dados. Faça backups freqüentes do cartão para não ser surpreendido com um eventual problema dessa natureza.



O firmware gravado na Sdisk é o mais novo do Koichi Nishida, versão 1.3 de janeiro de 2011.

Isso significa que o botão de toque na placa nessa versão não faz absolutamente nada.

Ele foi incluído a pedidos para se alguém quiser modificar o código fonte original e dar uma função para ele, como por exemplo troca de arquivos sem a necessidade de ir com o cartão até o PC.

Ele está ligado de modo a aterrar o pino 12 (PD6) do microcontrolador que está em pull-up com um resistor de 10k.

TERMO DE GARANTIA

A SdiskII está coberta pelo período de 90 (noventa) dias contra defeitos de fabricação e/ou montagem.

O conserto ou a substituição será efetuado nesse período sem ônus, porém o comprador deverá arcar com os custos de postagem dos Correios para envio e novo recebimento ou qualquer outro meio que se julgar cabível para o transporte do equipamento.

Não estão cobertos pela garantia:

- Consertos realizados por terceiros.
- Interfaces com sinal de violação.
- Interfaces danificadas por uso ou instalação inadequada.
- Dano por água, umidade, poeira, maresia ou eletricidade estática.