

バンダイゲームステーション

このソフトの内容についてのご質問は、**03-3847-5090**
[受付時間/月～金曜日(祝日を除く)10時～16時]にお問い合わせください。

- 電話番号はよく確かめて、お間違えのないようにしてください。
- 受付時間以外の電話はおさげください。
- 東京23区以外の方は、市外局番(03)をお忘れのないようにしてください。

《お買い上げのお客様へ》商品についてお気づきの点がございましたら、お客様相談センターまでお問い合わせください。住所、電話番号、保護者の方とお子様のお名前・お年も必ずお知らせください。

バンダイお客様相談センター ☎ **03-3847-6666**
台東区駒形2-5-5 〒111-8081

- 電話受付時間 月～金曜日(祝日を除く)10時～16時
- 電話番号はよく確かめて、お間違えのないようにご注意ください。

FOR SALE AND USE IN JAPAN ONLY AND
COMMERCIAL RENTAL PROHIBITED.

本品は日本国内だけの販売および使用とし、
また商業目的の賃貸は禁止されています。

“” 及び *WonderSwan*、*ワンダースワン* は
株式会社バンダイの商標です。

おことわり

商品の企画、生産には万全の注意をはらっておりますが、ソフトの内容が非常に複雑なために、プログラム上、予期できない不都合が発見される場合がございます。万一、誤動作等を起こすような場合がございます。相談センターまでご連絡ください。



WonderSwan™

風の Moonlight Museum
クローア
ムーンライトミュージアム

SWJ-BAN008

namco®



Produced by NAMCO LTD.

© 1997 1998 NAMCO LTD., ALL RIGHTS RESERVED

BANDAI 1999 MADE IN JAPAN

**BAN
DAI**

ものがたり

どこか、だれかの夢の世界に迷い込んだクロノア。

少女が泣いています。わけを聞いてみると、今夜は月が昇らないのだそうです。それとも、「不思議の美術館」のゲージュツカたちが、月のかけらを自分たちのゲージュツの中に隠してしまったのです。



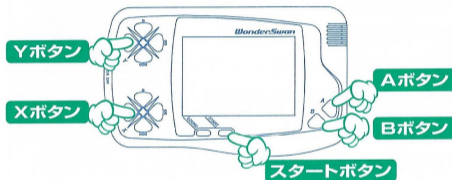
「だいじょうぶ、僕に任せて!」

月のかけらを取り返すため、クロノアはゲージュツカたちの作った作品世界へ飛び込んでいきます。でも気をつけて。作品の中はフクザツカイキなパズル世界。ゲージュツという名のいじわるな仕掛けや謎がた一つぶり!

はたしてクロノアは、無事に月のかけらを取り戻すことができるのでしょうか……。

操作方法

ここではゲームをプレイするために必要な操作方法を説明します。



●ボタンの設定はポーズウィンドウの「キーコンフィグ」で変更できます。クロノアの操作は12～19ページと24ページで詳しく説明します。

| | 横画面モード | たて画面モード |
|--------------|---------|----------|
| ●移動、看板を見る、選択 | Xボタン | Yボタン |
| ●ショット、決定 | Aボタン | X1・X3ボタン |
| ●ジャンプ、キャンセル | Bボタン | X2・X4ボタン |
| ●ポーズウィンドウの表示 | スタートボタン | スタートボタン |

はし かる ゲームの始め方

ゲームのスタート

電源を入るとタイトル画面が表示されます。この画面でスタートボタンを押すと、ゲームが始まります。

モード選択

セーブデータがある場合にゲームを始めると、モード選択画面になります。最初から遊ぶときは「はじめから」、つづきを遊ぶときは「クリアしたところから」か「ビジョンのとちゅうから」を選び、スタートボタンか決定ボタンを押してください。

ビジョンのとちゅうから

ゲーム中にへやを移動すると、自動的にセーブされます。「ビジョンのとちゅうから」を選ぶと、その地点からゲームを再開できます。



チケットセレクト

モード選択画面で「はじめから」か「クリアしたところから」を選択すると、チケットセレクト画面になります。チケットを選び、決定ボタンを押してください。チケットを選ぶと、ほかにはセーブできません。1人1チケットで遊んでください。

ビジョンセレクト

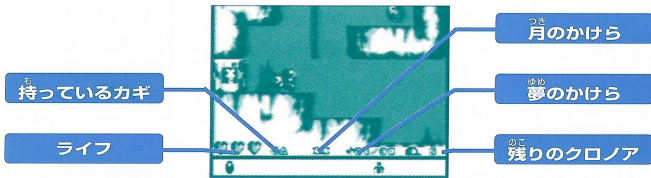
「クリアしたところから」でプレイする場合は、ビジョンを選びます。それまでにクリアしたビジョンと、その次のビジョンから自由に選べます。選択ボタン上下でワールドとビジョン、選択ボタン左右でワールド数とビジョン数を選び、決定ボタンを押してください。

「ギャラリー」では集めた夢のかけらの数に応じてイラストを見ることができます。選択ボタン左右でイラストを切り替えられます。同時に音楽を聴くこともできます。



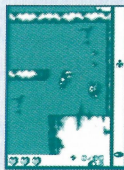
画面の見方とルール(1)

画面の見方



たて横の持ち替え

ビジョンやへやのなかには、ワンドースワン本体をたてに持ってプレイするものがあります。横からたてに持ち替えるときは画面にメッセージが出ますので、指示に従って操作してください。横に戻すときは、とくにメッセージは出ません。



ルール

- 1 夢の世界には5つのワールドがあり、それぞれのワールドに6つのビジョンがあります。さらにビジョンは、いくつかのへやに分かれています。
- 2 クロノアのライフは敵やトゲにさわると1つ減ります。ライフがせんぶなくなると、クロノアは倒れてしまいます。
- 3 クロノアが倒れると、へやの最初からやり直しになります。
- 4 残りのクロノアが0のときに倒れると、ビジョンオーバーです。
- 5 「ハート」を取ると、ライフが1つ回復します。
- 6 1UPアイテムを取ると残りのクロノアが1つ増えます。
- 7 「月のかけら」を3個集めて「月の扉」を開き、中に入るとビジョンクリアです。

画面の見方とルール(2)

ポーズウィンドウ

ゲーム中にスタートボタンを押すと、ポーズウィンドウが開きます。選択ボタンでメニューを選び、決定ボタンを押してください。



ゲームをつづける

ポーズウィンドウを閉じてゲームを再開します。スタートボタンかキャンセルボタンを押しても同じです。

ここからやりなおす

プレイ中のへやの最初からゲームをやり直します。

キーコンフィグ

ボタンの設定を変更します。

ビジョンセレクト

ビジョンセレクト画面へ戻ります。

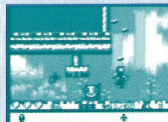
コンティニュー

クロノアが全員倒れると、コンティニュー画面になります。「つづける」を選んで決定ボタンを押すと、ビジョンセレクト画面へ戻ります。「やめる」を選んで決定ボタンを押すと、ゲームオーバーです。



先に進めなくなったら

仕掛けの解き方を間違えると、先へ進めなくなることがあります。そのような場合は、ポーズウィンドウで「ここからやりなおす」を選んで、もう一度チャレンジしてください。やりなおしても、残りのクロノアは減りません。



画面の見方とルール(3)

データセーブ

ビジョンをクリアすると、データセーブ画面になります。チケットにデータをセーブする場合は、「YES」を選んで決定ボタンを押してください。セーブしたくないときは、「NO」を選択してください。



これとは別に、ゲーム中にへやを移動すると自動的にセーブされます。いつ電源を切っても、現在のへやからプレイを再開することができます。

ビジョンセレクト画面

データセーブ画面が終了すると、次にプレイするビジョンを選ぶ画面になります。選択ボタン上下でワールドとビジョン、選択ボタン左右でワールド数とビジョン数を選び、決定ボタンを押してください。

アイテム

カギ



カギを持っていると、同じ印のついた扉を開けることができます。

月のかけら



3個集めるとビジョンのどこかにある「月の扉」を開けることができます。

ハート



ライフが1つ回復します。

夢のかけら (小)



夢の世界のあちこちにある不思議な物体。100%集めると、何かいいことが起きるかも!?

夢のかけら (大)



夢のかけら (小) の5個分にあたります。

1UP



これを取ると残りのクロノアが1つ増えます。

クロナアの操作(1)

走る

横画面モード X2・X4ボタン

たて画面モード Y1・Y3ボタン

- クロナアが左右に移動します。

上り下り

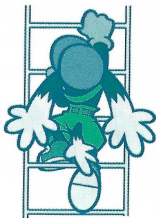
横画面モード X1・X3ボタン

たて画面モード Y2・Y4ボタン

- はしごやロープを使って、上下の移動をします。
- 敵などを持ち上げていると、はしごやロープにかまることができません。



移動ボタンの左右を押すと、クロナアが走ります。



移動ボタンの上下を押すと、はしごなどを上り下りします。

ジャンプ

横画面モード Bボタン

たて画面モード X2・X4ボタン

- クロナアがジャンプします。ジャンプ中にボタンを押し続けると、耳をはばたいて少しの間だけ空中にとどまることができます。
- ジャンプ中、耳はばたきで空中にとどまりながら左右に移動することができます。敵などを持ち上げているとジャンプは可能ですが、耳はばたきはできません。



ジャンプボタンを押すと、クロナアはジャンプをします。

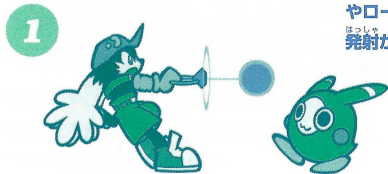
クロナアの操作(2)

ショット

横画面モード Aボタン

たて画面モード X1・X3ボタン

●敵に近づいてショットボタンを押すと、「風玉」を発射して敵をつかまえ、持ち上げることができます。



14

●敵を持ち上げているときにショットボタンを押すと、敵を投げ飛ばします。投げられた敵は、壁やほかの敵にぶつかると破裂します。これによって、離れたところにいる敵を攻撃することができます。

●ジャンプ中に風玉を発射したり、敵を投げ飛ばしたりすることができます。はしごやロープにつかまっているときは、風玉の発射ができません。

敵に近づいてショットボタンを押し、風玉を発射します。



風玉を当てると、敵を持ち上げることができます。

もう一度ショットボタンを押すと、持ち上げた敵を投げ飛ばします。

15

クロナアの操作(3)

2段ジャンプ

横画面モード 敵を持った状態でBボタン

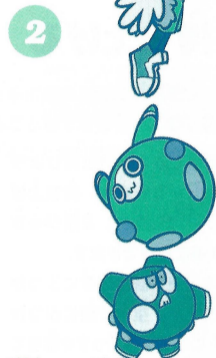
たて画面モード 敵を持った状態でX2・X4ボタン

●敵を持ち上げているときにジャンプをして、空中でもう一度ジャンプボタンを押すと、敵を踏みつけてジャンプします。この2段ジャンプを使えば、ふつうのジャンプよりも高く跳ぶことができます。

●踏みつけられた敵は、下向きに飛んでいきます。これによって、下にいる敵を攻撃することができます。
●ジャンプ中に敵をつかまえて、さらに2段ジャンプすることもできます。



敵を持ち上げているときにジャンプをして……



空中でもう一度ジャンプボタンを押すと、敵を踏みつけて2段ジャンプ!!

クローアの操作(4)

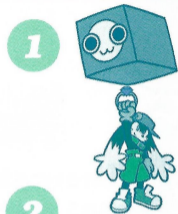
ハコを持ち上げる

横画面モード Aボタン

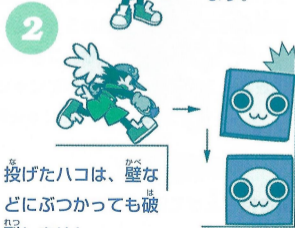
たて画面モード X1・X3ボタン

●ハコに風玉を当てると、敵と同じように持ち上げることができます。持ち上げたハコは、投げ飛ばしたり、2段ジャンプに使ったりすることができます。

●投げたハコは、壁やほかの敵にぶつかっても破裂しません。空中で壁にぶつかったときは、そこから下へまっすぐ落ちていきます。



1 ハコは敵と同じように持ち上げることができます。



2 投げたハコは、壁などにぶつかっても破裂しません。

グミにぶら下がる

横画面モード Aボタン

たて画面モード X1・X3ボタン

●空中にあるグミに風玉を当てると、ぶら下がるすることができます。この状態から、ジャンプすることが可能です。



1 ジャンプして空中にあるグミに風玉を当てると……



2 グミにぶら下がるすることができます。

道具と仕掛け



ハコ

敵と同じように持ち上げて投げることができます。投げても破裂しないので、足場として利用できます。



重り

重くて持ち上げることはできませんが、押すことができます。



グミ

空中にあり、ぶら下がることができます。固定されているものと、動くものがあります。



爆弾ハコ

ブッピーなどの爆発にふれると、矢印の向いている方向に破裂する爆弾です。ふつうのハコとして使用することもできます。



スイッチ

風玉や敵を当てるとオンにできます。オン・オフを切り替えられるもの、一定時間でオフになるものなどがあります。



据え置きスイッチ

クロノアやハコが上に乗るとオンになります。



月の扉

ビジョンのゴール。月のかけらを3個集めると開き、扉の前で移動ボタン上を押すと入れます。



カギの扉

同じ印のカギを持っていると、開けることができます。

てき 敵キャラクター



ムウ

路上をひよこひよここと歩き回っています。



フラムウ

空中に浮かんでいるタイプのムウです。



ブッピー

持ち上げるとカウントダウンが始まり、0になると破裂します。投げ飛ばして壁にぶつけても、カウントが0になるまで破裂しません。カウントの長さはいろいろありますので、注意しましょう。



フラブッピー

空中に浮かんでいるタイプのブッピーです。



ササルン

クロノアの攻撃がきかない相手です。もちろん持ち上げることはできません。



グリッツ

弾を撃ちまくる敵です。弾にふれるとライフが減ってしまいます。



テットン

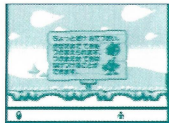
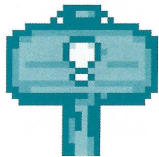
空中に浮かんでいる敵。つかまえるとクロノアごと高く浮かび、一定時間たつか、天井にぶつかると破裂します。

ヒントの^み見^{かた}方

夢の世界のあちこちに、謎や仕掛けを解くためのヒントが書かれた看板が立っています。新しい看板を見かけたら、かならず読んでみましょう。

横画面モード X1ボタン

たて画面モード Y2ボタン



看板の前に立って移動ボタンの上を押すと、看板を読むことができます。決定ボタン、キャンセルボタン、またはスタートボタンを押すと、ゲームに戻ります。

使用上の注意

- 本製品は、精密な電子部品で構成されています。落としたり、水にぬらしたり、汚したり、分解したりしないでください。また高温・低温になる所（特に夏の車の中など）での使用、保管はさけてください。
- 故障の原因となりますので、カートリッジの端子部には、絶対に触らないでください。
- 電源スイッチをONにしたまま、カートリッジの抜き差しはしないでください。本体およびカートリッジのゲーム内容を破損する恐れがあります。
- カートリッジは、正しくセットしてください。カートリッジをセットするときは、まっすぐ奥まで差し込んでください。

バックアップのご注意

- このカートリッジ内部には、ゲームの成績や途中経過をセーブ(記録)しておくバックアップ機能がついています。むやみに電源スイッチをON/OFFしたり、本体の電源を入れたままでカートリッジの抜き差しをすると、セーブされていた内容が消えてしまうことがありますので、ご注意ください。
- 万一セーブされた内容が消えてしまった場合、復元することは出来ません。弊社は責任を負いかねますのでご了承ください。