

VUE-VJB-J-JPM

VIRTUAL BOY

JACK BROS.

ジャック・ブrosの迷路でヒーロー!

取扱説明書

AFLUIS

〈ごあいさつ〉

このたびは、アトラスのバーチャルホビー専用カートリッジ
「ジャック・ブラサースの迷途でヒーロー」をお買い上げ頂き、
誠にありがとうございます。ご購入の際は、箱に別紙の「注意書」を
お読みいただき、次にこの「取扱説明書」の指示に従い、
各調整をおこなったり、正しい使用方法でご活用ください。なお、
「注意書」およびこの「取扱説明書」は大抵に準拠してください。

「ヒーロー」はアトラス、アトラスのゲームアソシエ
イト社が、
このゲーム機と合わせて販売されているので、あなアトラス
社にまで来ておいてくれる、レイン・スポート II



〈 も く じ 〉

- ゲームを始める前に P. 4
- ストーリー P. 8
- 全体マップ P. 10
- コントローラーの操作方法 P. 12
- ゲームの始め方 P. 14
- コンティニュー&パスワード P. 15
- 敵種の説明 I P. 16
- 遊び方とキャラクターの紹介 P. 18
- 敵種の説明 II P. 20
- アイテム&トラップ P. 22
- 敵キャラクターの紹介 P. 24
- インフォメーション P. 27

ゲームを始める前に

バーチャルボーイには、いろいろな調整をすることがあります。ゲームをスタートする前に必ずこれらの調整をおこなってください。

- バーチャルボーイ本体にカートリッジを正しくセットしてください。カートリッジをセット後、コントロールの前面にある電源スイッチをONにすると、しばらくして右の画面が現れます。
- START ボタンを押すときの音調整画面に切り替わります。各調整はこの画面を見ながらおこなえます。



■目の幅調整

プレイヤーの左目と右目の幅にパーティクルボーイ内部の表示装置を合わせる調整です。

調整画面を見ながら、本体上部にある「目の幅調整ダイヤル」を回し、両目の中心にあるマークの見え方と差をあわせてください。



このように4箇所のマークが見えるように調整してください。

4つのマーク全てが見えたり、2個も見えたりしますが、3つ見えていればゲームに支障はありません。



※その他の調整については、パーティクルボーイ本体取扱説明書をお読みください。

■オートマテックポーズ機能について

バーチャルホーイ専用カートリッジには、プレイヤーの目の健康を守るため、適度な時間でゲームを自動的に休止する「オートマテックポーズ機能」があります。

- 調整画面で調整を終えた後、STARTボタンを押すと右の画面に切り替わります。セレクトボタンまたは、左十字ボタンの左右で、「オートマテックポーズ機能」のON/OFFが選べます。
再びSTARTボタンを押すとデモが始まり、さらに押すとタイトル画面が現れます。

オートポーズしますか?

はい

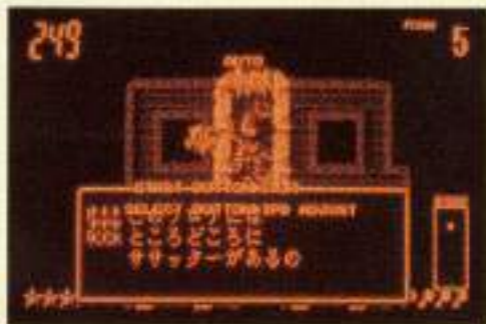
いいえ

「はい」を選ばれた場合は、自動に
じどうでオートポーズがかかります。
「オートポーズ」のオプションが
ONになっています。

- 30分ごとにオートマテイクポーズ機能が働き、ポーズ(一時中止)状態となります。

5分前になるとアラームが1回、30分で2回鳴ります。適度な休憩をとり、目を休ませてください。

- 〔ポーズ中〕 STARTボタン⇒ゲームの再開
- セレクトボタン⇒日の輪廻画面へ



STORY

ストーリー

ハロウインの一日、妖精の世界と人間の世界との扉が開く。
この日、妖精ジャック兄弟も妖精界から、遊びに来ていた。
楽しいひとときを満喫を忘れた兄弟たち…。

「げげげっ」。

ふと気がつく、もう夜中の11時。

ハロウインの終わりまで、あとわずかだ！

扉が開き始めるまでに帰れなければ、ジャックたちは消滅
してしまうという。

そこに、ピクシーの少女が現れ「妖精界への近道」の存在を
教えてくれる。

しかし、現在は使われていないため、危険なモンスターが、
うようよと住みついているらしい。

「おいら、モンスターは苦手だな。」

「でも、近道に帰っていたらじゃ間に合わないぜ。」

「時間までに妖精界にたどり着かなきゃ、ボクたち消え
ちゃうぜ！」

「う〜ん…」

そんなわけで、近道を選んだジャック兄弟、ピクシーの少女を
ナビゲーターに、モンスターうようよの通路に飛び込んだが…。



全体マップ

エリア1

妖精の森

妖精の森 (全3フロア)

以前は妖精たちが住んでいたが、壊れられてしまった。

死神のほら穴 (全5フロア)

死神が住むといわれるほら穴。

エリア2

悪夢の神殿

悪夢の神殿 (全7フロア)

狂人の魔力を持つ魔物が住む神殿。

地竜の体内 (全10フロア)

巨大な地竜の体内に作られた通路。

機岩城 (全15フロア)

赤い岩で構成で作られた城。

エリア3

機岩城

水晶の宮殿 (全20フロア)

地中の水晶が集まって作られた宮殿。
魔界の王が住む。

エ172

死神の窟ら穴

エ174

地電の体内

エ175

水晶の宮殿



コントローラーの操作方法

Lボタン

使用しません

右十字ボタン

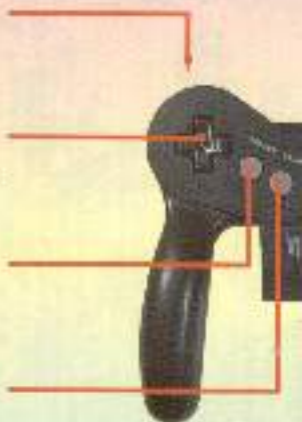
カーソルの移動(メニュー画面)
キャラクターの移動(ゲーム中)

セレクトボタン

近距離攻撃のON/OFF
(押すことにより変え)

スタートボタン

ゲームスタート(タイトル画面)
ポーズ(一時停止)



(遊園地風のワンポイントアドバイス)

このゲームは、右十字ボタンをうまく使うのが上達のポイントなんだ。右十字ボタンの方向を押しっぱなしにすれば、バックスリットから撃ったり、壁を走しながら撃ったり、といったバリエーションが生まれるぞ!



□ボタン

必殺技の使用
(⇒P18をご覧ください)

△ボタン

押し込んだ方向への攻撃

Aボタン

パスワード入力時の数字の決定
(メニュー画面)
向いている方向への攻撃(ゲーム中)

○ボタン

パスワード入力時のキャンセル
(メニュー画面)
向いている方向への攻撃(ゲーム中)



ゲームの始め方

◆「START」「PASSWORD」

選択

オートマティックポーズ選択画面(⇒P.6)後、タイトル画面が表示されます。



「START」か「PASSWORD」を選択し、Aボタンまたは、STARTボタンで決定してください。

「START」 ゲームの最初からスタートです。
「PASSWORD」パスワードの入力により、そのパスワードを
残ったエリアからゲームができます。
(⇒P.15もご覧ください)

◆キャラクター選択

タイトル画面で、「START」を選択すると、プレイヤーキャラクター選択画面になります。十字ボタンでプレイヤーキャラクターを選び、Aボタンまたは、STARTボタンで決定です。



(ゲームで、使用できるキャラクターは1体です。)

コンティニュー&パスワード

◆コンティニュー

ゲーム中、タイムカウンターが0になると、コンティニュー画面になります。20カウント中にSTARTボタンを押すと、同じエリアの最初からゲームがスタートします。この場合、特殊攻撃のストック数は、3となります。右画面のカウントが、0になると、GAMEOVERとなります。



◆パスワード

タイトル画面でPASSWORD.を選ぶと、パスワード入力画面になります。パスワード入力で、好きなエリアからゲームができます。



パスワードは各エリアをクリアした時に、数字4ケタで表示されます。

右の画面で、十字ボタンで数字を選択しAボタンで決定します。数字のキャンセルは、Bボタンです。

画面の説明

タイム表示

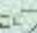


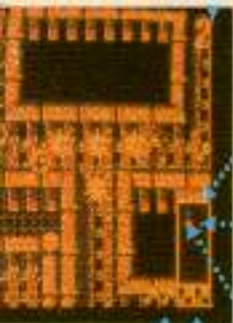
特殊攻撃アイテム

ストック表示

(3個以降は×10で表示、最大9個まで)

電池をご使用の方へ

ゲーム中、電池が残り少なくなると、画面上部に「」マークが表示されます。この表示は、電池の交換をおすすめします。



.....フロア表示

AUTO SHOT表示

セレクトボタンで連射切り替
えができます。
A、B、右十字ボタンを押せば
なして連射できます。

.....選んでいるカギ

カギも全部拾った、E(出口)が
表示されます

.....プレイヤーキャラクター

.....このフロアで手に入れたカギ

.....このフロアに落ちているカギ

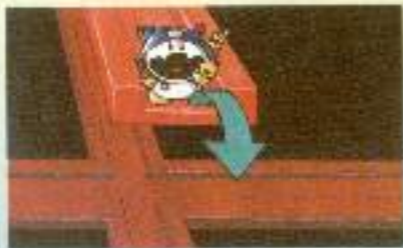
遊び方とキャラクターの紹介

◆遊び方

ダンジョンは全6エリアで構成され、エリア毎に制限時間が設定されています。制限時間内に、下の階層へと移動し、無事そのエリアをクリアすれば、次に進むことができます。

移動の条件として、床に落ちているカギを拾って、ドアを開けて行かなければなりません。落ちていたカギを全部拾うと、ダンジョン内の通行止が消え、下に飛び降りることができます。ダンジョン内では、行く手を阻む敵やトラップ(罠)が存在します。ダメージを受けると制限時間が短縮されてしまいますので、注意しましょう。

パズル的要素もあるので、うまく敵やトラップを利用して、クリアを目指しましょう。



ジャック3兄弟



設定元	雪だるまのついでに冬歌
難易度	★★★★★
種別	★
ストーリー	★★
必殺技	魔法員の凍める影射ストロ

設定元	マロリー・コーネと怪盗ジャック
難易度	★★★
種別	★★
ストーリー	★★
必殺技	魔法員のダーク



設定元	魔法陣にたいして冬歌
難易度	★
種別	★★★★★
ストーリー	★★★
必殺技	魔法陣

※この表は、3兄弟の中で最も難易度は高い順にランク付けされています。また、中には同じ兄弟の登場回数も異なる場合があります。

画面の説明Ⅱ

各エリアをクリア毎に、上の画面が表示されます。現在ストックしている特殊攻撃アイテムの数で、タイムボーナスが加算されます。

現在クリアしたエリア

A

特殊攻撃アイテムの
ストック数×10
=次のエリアに加算さ
れるタイムボーナス



パスワード

01
AR

TIME

00 - 30

00 - 200

00 - 200

965

日
次のエリアの
基本時間タイム

A+日の合計
次のエリアスタート時の
記録タイム



「実戦野郎のワンポイントアドバイス」
このゲームでは、タイムが非常に重要で存在し、
そのためには、敵との戦闘を極力避けるが、思いを
定めて戦を挑むことが理想的なプレイと見えよう。
上記2点のいずれかの手段を確認して実践すれば、
きっと、きっといいことがおこると思うぞ!

アイテム&トラップ

◆アイテム



特殊攻撃ストック

特殊攻撃のストックが1つ増える。



無敵

数秒間、敵に体当たりして引ずることができる。



バリア

敵、及び敵の弾に3発まで耐えられる。



タイム

5、10、20、30、40、50の6種類があり、その数
で分タイム回復。

◆トラップ



サザッター

一定間隔でトゲを出す床。



岩

通路上の障害物で、攻撃はしない。
弁子によって動かすことができる。



ハンター

2対1組のトラップ。
間に入ると、はさみ撃ちしてくる。



ダークゾーン

通路を見えなくする障壁。
ダークゾーンの中では敵の存在に要注意!



ツインビーム

2本のビーム銃。片方を撃つともう片方のビームが壁に当たるまで伸びる。



ムーブビーム

左右、または上下に往復移動するビーム銃。床の成っている同一層上に入ると攻撃される。



ヒーハイター

一定距離で火炎放射する石像。



ワープゾーン

進むと、そのフロアのどこか、あるいはほかのフロアにワープさせられる。



流石な探偵のワンポイントアドバイス

トラップの中で常に注意すべきポイント、それが「影」だ。「影」は敵の攻撃やレーザービームを避けるのでこれをうまく利用すれば敵の攻撃を避けることができる。逆に「影」をうまく利用できないと、フロアでせまいパスルを通過せざるを得ないフロアもあるのに要注意だ。

敵キャラクターの紹介



スライム

道路上をウロウロしているだけの敵。ゲーム序盤の親ならしの存在。



ゴブリン

道路上に陣取バクダンも置いている。バクダンが爆発する時の怒威ごっ娘。



ネコマタ

普通は道路を往復移動しているが、同一線路上に入るとダッシュして突っ込んでくる。



リッチ

突然道路上にフープして現れ、魔法を放った後消えていく。



エルフ

矢を放って攻撃してくる。
蒼嵐にしなし。



サイクロプス

時々、道徳を叩いて攻撃を拒否する。道徳の転がって
いる間、プレイヤーは操作不能となる。



クーフォーリン

曲を弾いていて、前方からのプレイヤーの攻撃を
はじく。



イツナム・ナー

巨大なムカデ。頭が敵一の要所で、身体はプレイ
ヤーの攻撃をましく。



ボルターガイスト

普段は通路上で寝ているが、同一線路上に入ると
超スピードで逃げていく。倒すとおいしいアイテム
を落とす。



エンジェル

通路の吹き抜けから浮上してきて鉄球を投げつ
ける。倒す方法は…。



インフォメーション

数多くの特別や最新の情報がお届けされた会報など嬉しいサービスがいっぱいの真・女・紳・生ファンクラブ「ODS-NET」&開設しています。

入会をご希望の方は、下記の要領でお申し込みください。

●入会特典

1. 全一冊のイラストによる「オリジナルタロットカード」をプレゼント
2. プラスチック製メンバーズカードをプレゼント
3. アトラス情報満載の会報誌「ODS-NET」(季刊発行)の送付。

●入会方法

①留書はかさに郵便番号、住所、氏名、生年月日、請求書宛を明記し右下の郵便券を貼って下の宛て元までお送りください。

〒162 東京都豊島区豊島 番地築地ビル901 イー・エス・エフ・ビル内
ODS-NET事務局 入会申込係

お上記のいと同様に入会金2,900円を郵便振替にてご入金ください。
※郵便振替受付の請求書振替用紙をご利用ください。

郵便振替口座番号：102130-0-780739

加入者名：ODS-NET会費課

請求額に「入会料」とご記入ください。

会報としての有効期間は無制限です。その他の詳細については随時会報上でお知らせ致します。また入会特典が送られてくるまで1か月ほどかかる場合がありますのでご了承ください。(お申し込み後、お申し込みの情報が確認された次第、入会登録をさせていただきます。)

ODS-NETに関するお問い合わせ先：03-2626-0600

月～金 11:00～17:00

(祝日を除く)

応募券
JB



アトラス・テレフォンサービス

03(5261)2356

お問い合わせ受付：月曜日と水曜日の15:00～18:00
(祝日を除きます)

株式会社アトラス

〒122 東京都新宿区津久戸町3-12

© ATLAS 1997

特別価格、特別サービスは巨額の商機です。

FOR SALE AND USE ONLY IN JAPAN AND SOME NEARBY COUNTRIES. PROHIBITED

本誌は日本国内での販売および配布が禁止されています。

また本誌の複製も禁止されています。

無断転載・無断複写を禁じます。