

GOLF
MAGAZINE
PRESENTS

36
GREAT HOLES

STARRING FRED COUPLES

ゴルフマガジン プレゼンツ
36グレートホールズ
スターリング フレッド・カプルズ

取扱説明書

SUPER
32X

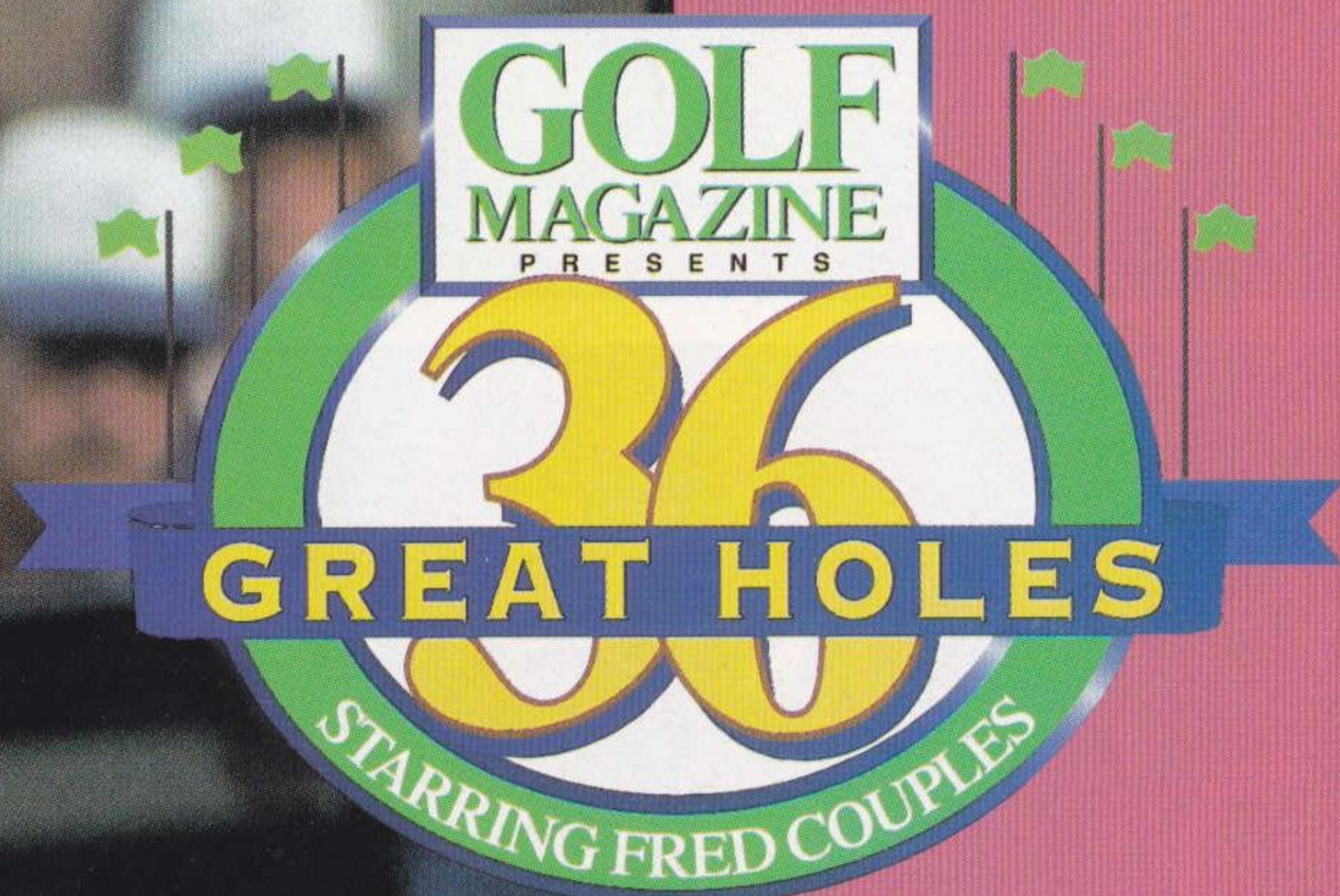
SEGA

このたびは、スーパー32X^{せんよう}専用ソフト『ゴルフマガジンプレゼンツ 36グレイトホールズ スターリング フレッド・カプルス』をお買い上げいただき、まことにありがとうございます。ゲームをより楽しく遊ぶ^{あそ}ために、この取扱説明書^{とりあつかいせつめいしょ}をあらかじめお読みいただくことをおすすめします。



CONTENTS

イントロダクション	4
<small>きほんてき そうさほうほう</small> 基本的な操作方法	6
<small>はじかた</small> ゲームの始め方	8
<small>しょうかい</small> モード紹介	9
プレイモード	9
プラクティスモード	12
プレイヤーエディットモード	14
オプションモード	16
<small>あそかた</small> ゲームの遊び方	18
<small>がめんひょうじ みかた</small> 画面表示の見方	18
<small>まえ せってい ちょうせい</small> ストローク前の設定と調整	20
ストローク	22
<small>ちゅう とくしゅ そうさ</small> プレイ中の特殊な操作	24
<small>しょうかい</small> コース紹介	28
<small>しょうじょう ちゅうい</small> 使用上のご注意	34



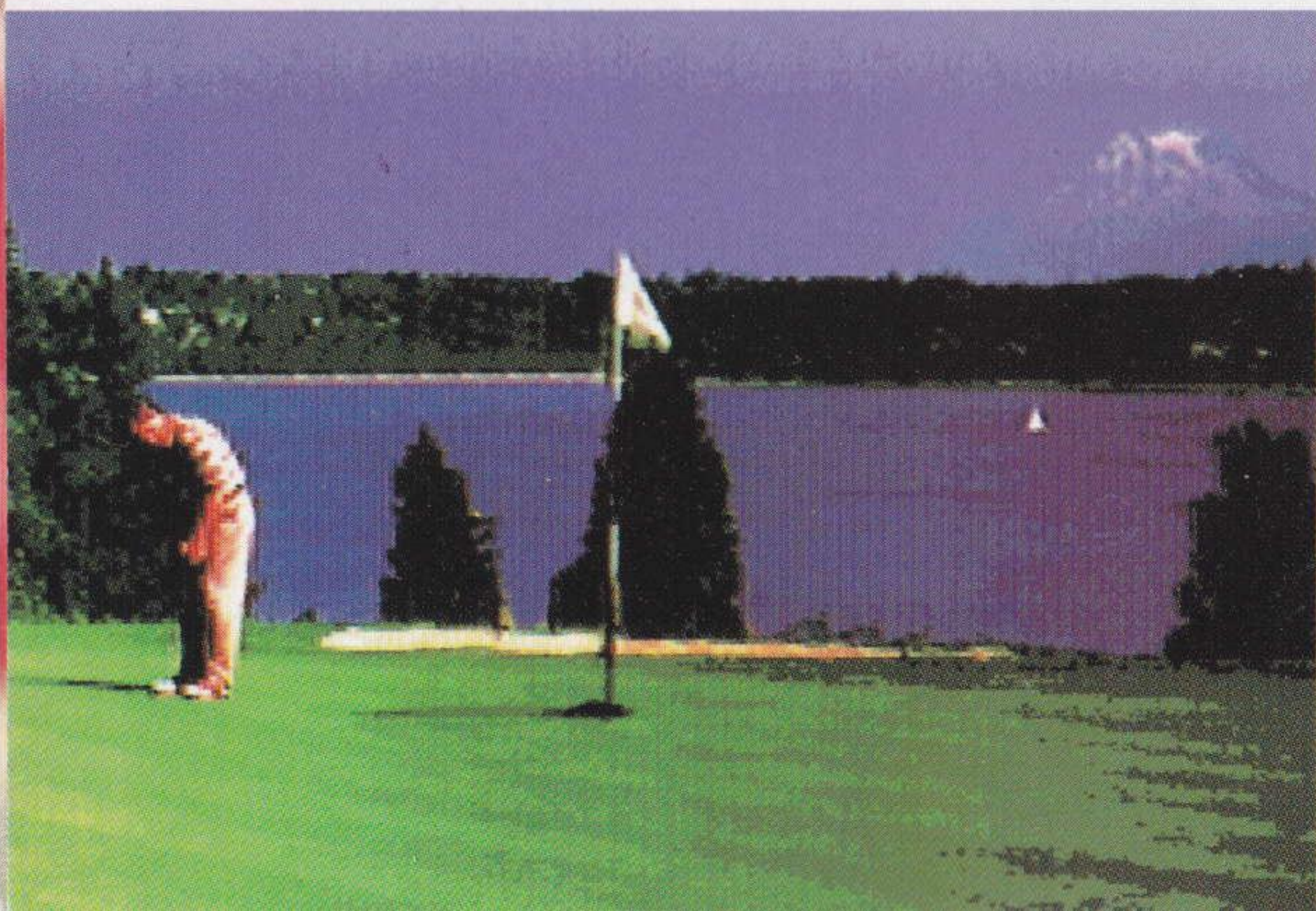
ゴルフマガジン プレゼンツ
36グレートホールズ
スターリング フレッド・カブルス

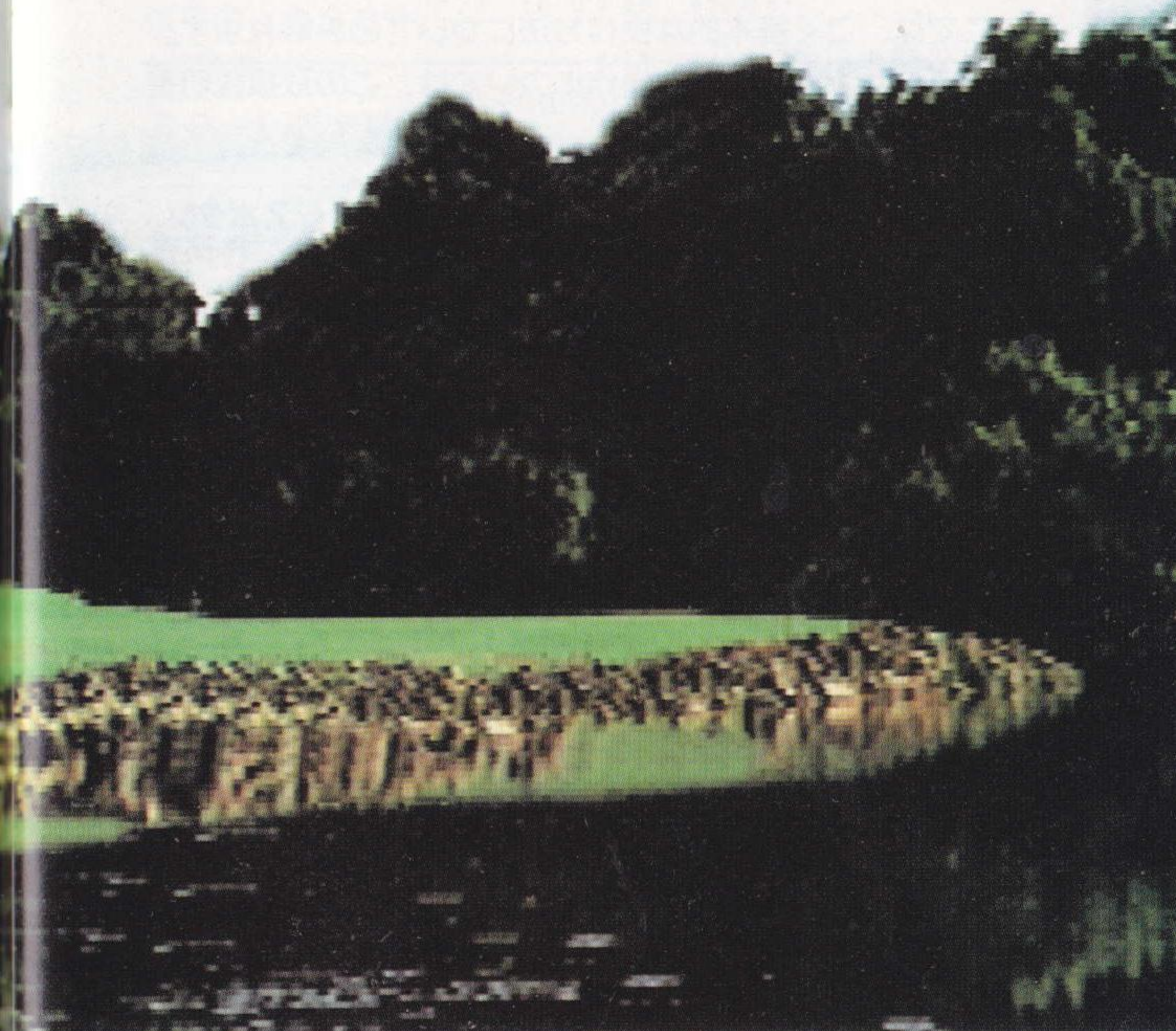
INTRODUCTION

息^{いき}をのむほどに美しいCG映像^{えいぞう}
と多彩^{たさい}な設定^{せってい}。リアルかつ爽快^{そうかい}な
本格派^{ほんかくは}ゴルフゲームが、米^{べい}ゴルフ
マガジン社^{しゃ}および全米^{ぜんべい}ツアープロ、
フレッド・カプルス^し氏の協力^{きょうりょく}を得^え
て、ここに誕生^{たんじょう}しました。

収録^{しゅうろく}した36のホールは、アメリ
カの選手権^{せんしゅけん}コースから選^{えら}びぬかれ
たものばかり。あなたはしながら
にして、幾多^{いくた}の名勝負^{めいしょうぶ}を生^うんだ地^ち
へとツアー参戦^{さんせん}できるのです。

さあ、しっかりと腰^{こし}を落^おち着^つけ
て、魅惑^{みわくてき}的で困難^{こんなん}なホール^{かずかず}の数々
に挑戦^{ちょうせん}してください。

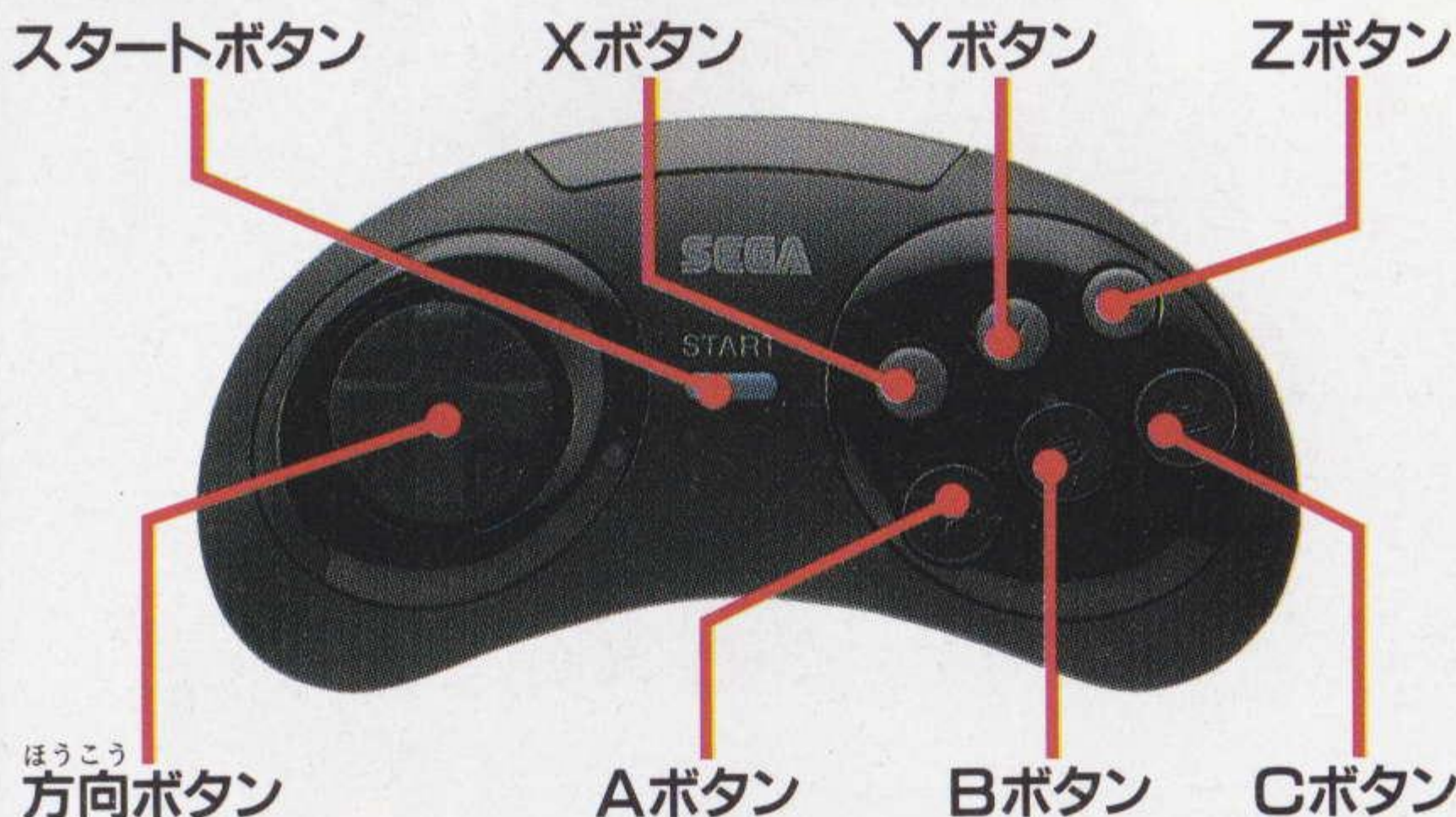




ぜん べい み わく
全米魅惑の
36ホールが^{いま}**今、**
^{あざ}鮮やかに^{よみが}甦える——。

基本的な操作方法

ここでは、ごく基本的な操作方法についてのみ触れます。
 各種オプション等、特殊な操作については、この取扱説明書の
 の各項目を参照してください。



セットアップ時の操作

プレイを始める前の設定を変更、決定する際の操作方は以下のとおりです。

スタートボタン

ゲームスタート時、設定終了後プレイ画面に移るときに使用します。

方向ボタン

設定画面でのメニューの選択に使用します。
 選びたい項目にカーソルをあわせてください。

Aボタン

参加プレイヤーの使用パッドの決定、エディットモードでのメニュー選択に使用します。

Bボタン

選んだ項目のキャンセルや前画面に戻りたいときに使用します。

Cボタン

方向ボタンで選んだ項目を決定し、次画面に移るときに使用します。

*セットアップ時にはX・Y・Zボタンは使用しません。

プレイ時の操作

プレイ中のストロークおよび各種の特殊機能の操作方法は、以下のとおりです。

スタートボタン プレイを休止し、プレイオプション画面を呼び出します。

方向ボタン ストロークの方向、ドロウ/フェード、スタンスの調整に使用します。パターでは上下で転がる距離の調整ができます。

Aボタン ドロウ/フェードおよびスタンス調整画面を呼び出します。

Bボタン ショットタイプ（立ち位置）を変更し、3段階から選び出します。

Cボタン クラブを振ります。一度のスイングで3度押し、始動→力加減→正確さを決定します。

X・Y・Zボタン

プレイ中のオプション12項目（24～27ページ参照）のうち、3項目だけX・Y・Zボタンを使うことで、オプション画面を通さずに直接機能させることができます。詳しい設定の仕方は、27ページを参照してください。



▲プレイ中のオプション画面

3ボタンパッドを使用する場合の注意



3ボタンパッドでは、プレイ中のオプションを直接機能させることはできません。通常の手順通りスタートボタンでオプション画面を表示し、Cボタンで利用する項目を決定してください。

ゲームの始め方

■セットアップ

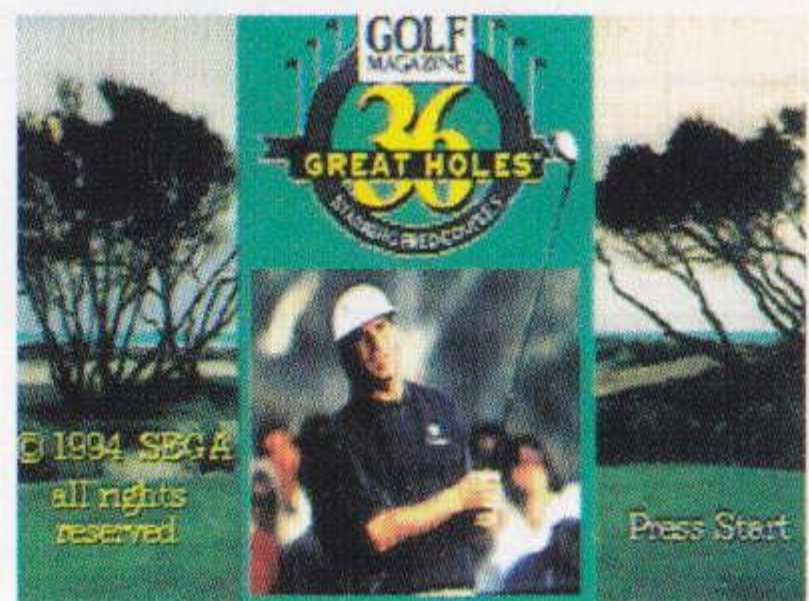
スーパー32Xにカートリッジをセットし、電源を入れると、まずオープニング画面が表示され、数秒でタイトル画面へと切り替わります。



▲オープニング画面

■最初からゲームを始める場合

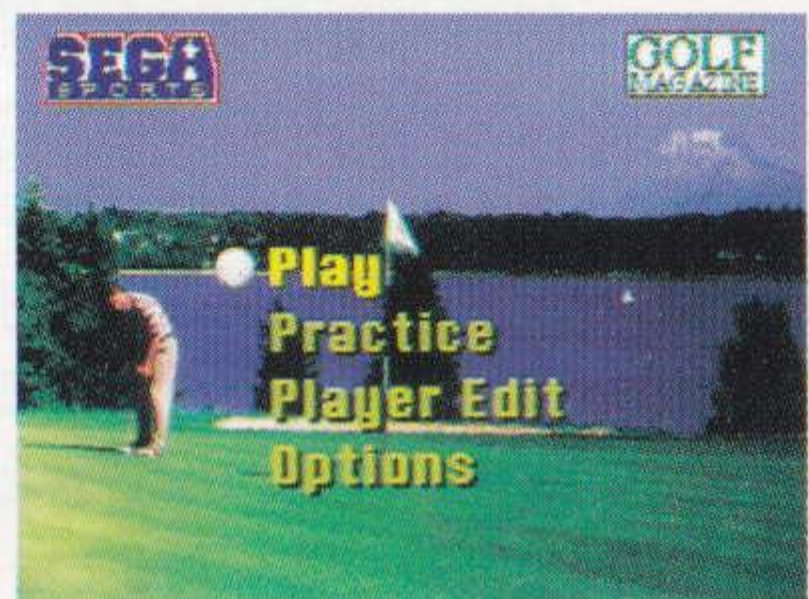
タイトル画面の表示中にスタートボタンを押すと、今度はメニューセレクト画面に切り替わり、4つのゲームモードが表示されます。はじめてプレイする場合、また新しいデータでプレイを始めた場合は、方向ボタンの上下で好きなモードを選び、Cボタンで決定してください。



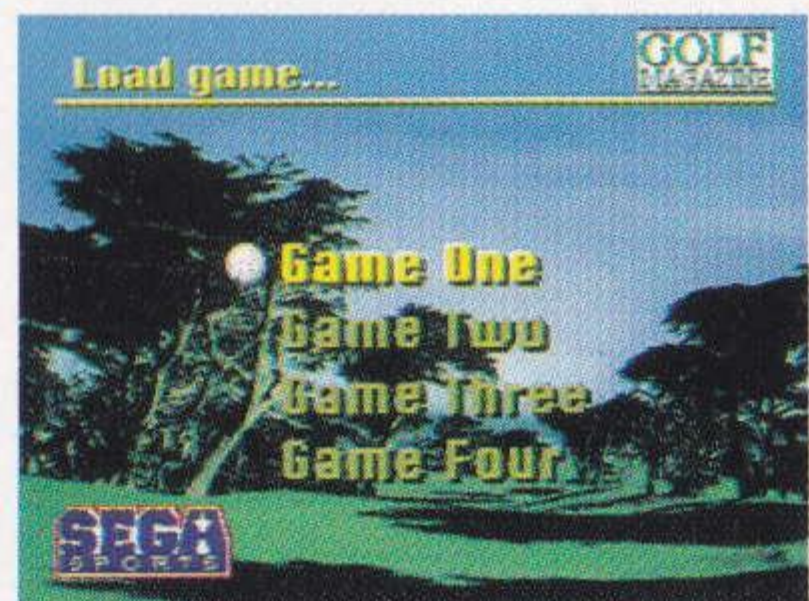
▲タイトル画面

■セーブしたデータでゲームを再開する場合

セーブしたデータでプレイを再開する場合は、メニューセレクト画面のときに「Play」を選び、続いて表示されるサブメニュー画面のときに「Load Game」を選んでください。



▲メニューセレクト画面



▲データは4カ所までセーブできます。プレイしたいデータにカーソルをあわせて選んでください。

モード紹介

Play

1 プレイモード

■プレイモードの始め方

コースをまわるメインモードです。6種類のサブメニューの中から遊びたい形式を選び、続いてコースと操作する選手を選びます。最後にスタートボタンを押せばプレイ開始です。



▲サブメニューセレクト

方向ボタンで6つのプレイ形式の中から1つを選び、Cボタンで決定してください。

▲コースセレクト

コースのパターンは7つ。プレイ形式と同様に1つを選び、決定してください。

▲プレイヤーセレクト

方向ボタンの左右で選手を、Aボタンで使用するパッドの番号を選んでください。

*パッドの番号を選ぶとき「32X」にすると、コンピュータの操る選手が登場します。

サブメニュー 1 ストロークプレイ Stroke Play

サブメニュー画面で選べる6つのプレイ形式のうち、ストロークプレイは、各ホールを最も少ない打数で終了することが目的です。スコアはパーを標準にしてアバブパー(+)、ビローパー(-)、イーブンパー(E)で表示されます。



▲1人プレイはもちろん、最大8人で参加することもできます。



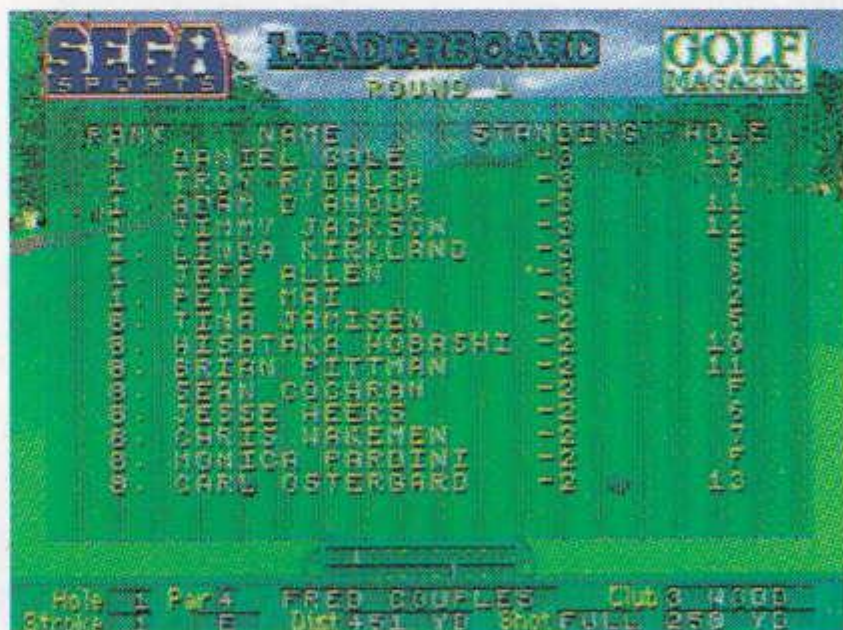
▲最高のスコアをめざして挑戦してください。

サブメニュー2 トーナメント Tournament

トーナメントの目的は、多数の選手が参加する大会で最高の成績を修めることです。成績は、各ホールが終了することによって更新され、上位選手から順に選手名と現在のスコアが表示されます。



▲ストロークプレイと同様に、最大8人まで参加できます。



▲スコアボードの名簿は、Cボタンで送ることができます。

サブメニュー3 スキン Skins

スキンとは、各ホールに賞金をかけて対戦するゲームのことです。そのホールで最も打数の少なかった選手が賞金を獲得しながらゲームを進めていきます。最少打数の選手が2人以上いる場合は、そのホールの賞金は次に持ち越されます。



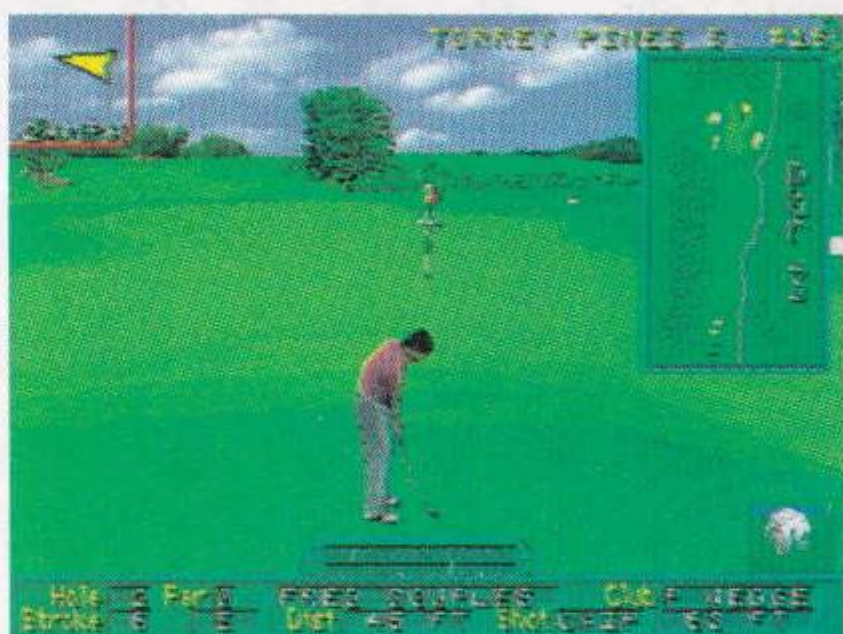
▲選手は2人以上（最大4人）を参加させなければなりません。



▲全ホール終了後の獲得賞金総額を競い合います。

サブメニュー4 シュート・アウト Shoot-Out

シュート・アウトは複数の選手で争うサドンデス形式のゲームです。そのホールで最低のスコアを出した選手をゲームからはずしながらプレイを進めていきます。最後まで残った選手がゲームの勝利者となります。



▲最低スコアが複数いる場合は、チッピングのニアピン勝負で外れる選手を決定します。

サブメニュー5 スクランブル Scramble

チームどうして勝敗を争うゲームです。チームの選手全員がショットし、その中のいちばんいい位置から次打をまた全員で打ちます。これを繰り返してゲームを進めていきます。最少スコアでコースを回ったチームが勝利チームとなります。



▲1チームは2人以上。

サブメニュー6 マッチプレイ Match Play

1対1で戦うマッチプレイは、対戦的な要素が強いゲーム形式です。1つのホールごとに最少打数を競い合い、そのホールでの勝敗を決めながらゲームを進めていきます。そして、終了時に制したホール数の多いほうが最終的な勝利を得ます。



▲例えば全18ホールで競う場合、先に10ホールを制したほうが勝ちとなります。

Practice

2 プラクティスモード

■プラクティスモードの始め方

各種のストロークをチェックしたり、すべてのホールに自在に進める練習用モードです。3種類のサブメニューから練習したい項目を選び、操作する選手、進みたいホールを選んでください。決定後、スタートボタンを押せば練習開始です。



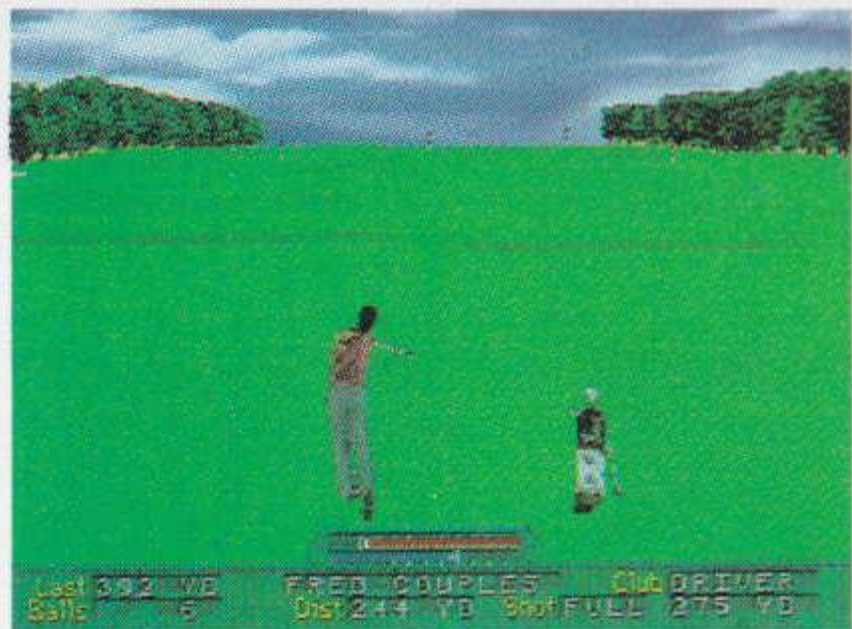
▲サブメニュー画面。方向ボタンで練習したい項目を選び、Cボタンで決定してください。

▲ホール練習のときは、進みたいホールにカーソルをあわせ、Cボタンで決定してください。

▲方向ボタンの左右で選手を、Aボタンで使用するパッドの番号を選んでください。

サブメニュー1 ドライビングレンジ Driving Range

ここではショットを行うメイン画面での、あらゆる機能を使うことができます。ショットのタイミング、風の影響、スピンのかけ方など、操作感覚とテクニックを磨いてください。オプション機能で、状況の設定を変えることもできます。



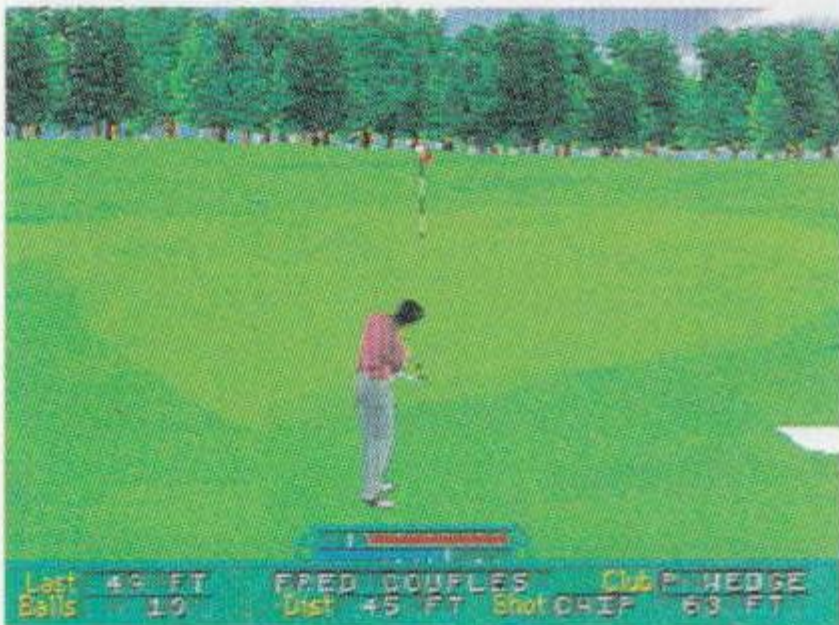
▲画面下の表示で、打球の飛距離や使用した球数が確認できます。



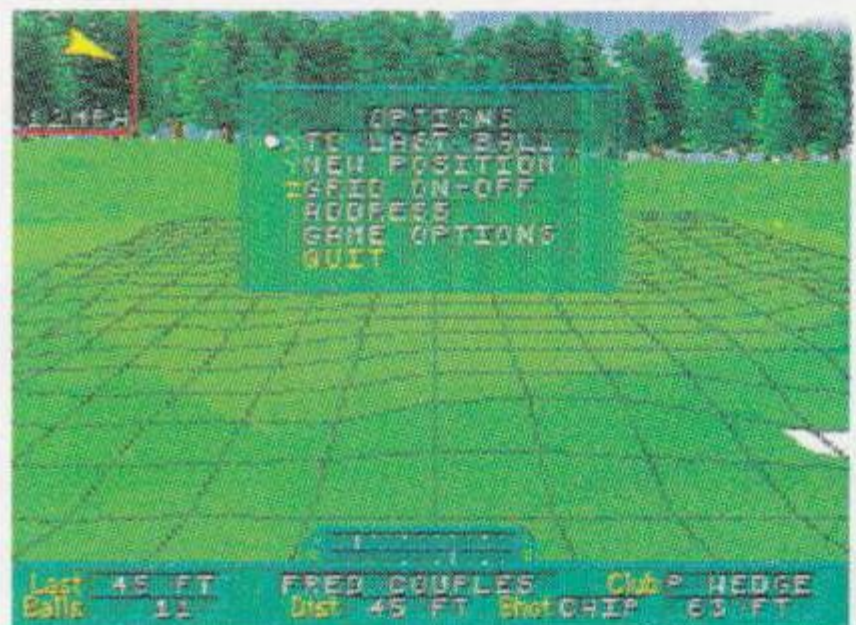
▲オプションはスタートボタンで使えます (24ページ参照)。

サブメニュー2 パッティング&チッピング Putting & Chipping

短い距離やサントラップからのアプローチ、グリーン上でのパットが練習できます。また「ドライビングレンジ」と同様に、オプション画面でボールの位置等の設定を変更することもできます。



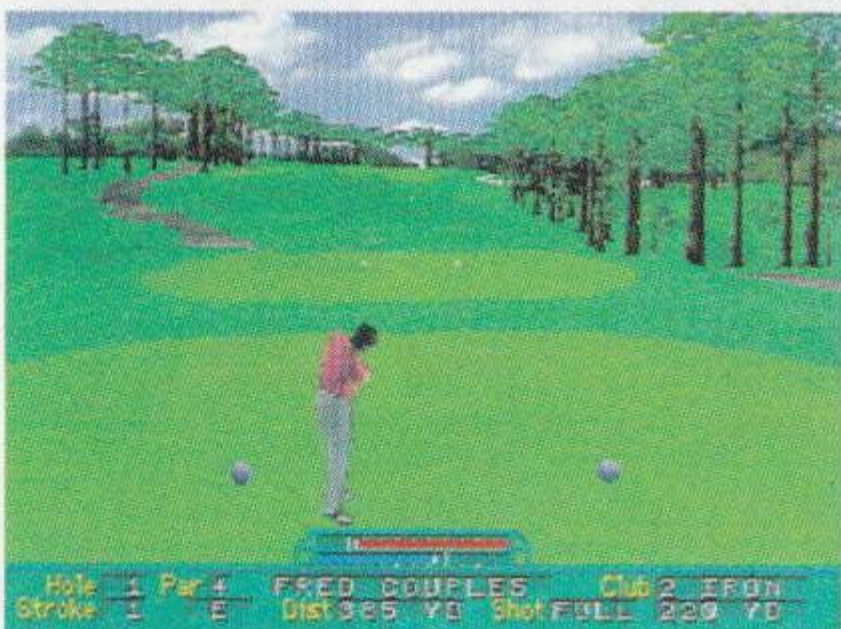
▲微調整が必要なアプローチやパットは、ショット以上に重要です。



▲オプション画面は、スタートボタンで呼び出します。

サブメニュー3 ホールの練習 Practice a Hall

収録された36ホールの中から練習したいホールを1つだけ選び、実際にプレイします。ホールアウトした後も再びショット位置に戻りますので、繰り返し練習することができます。苦手なホール、難ホールの攻略に役立ててください。



▲使用する選手にあったホールの攻略法を見つけてください。



▲スタートボタンでプレイモードと同じオプション機能が使えます。

Player Edit

3 プレイヤーエディットモード

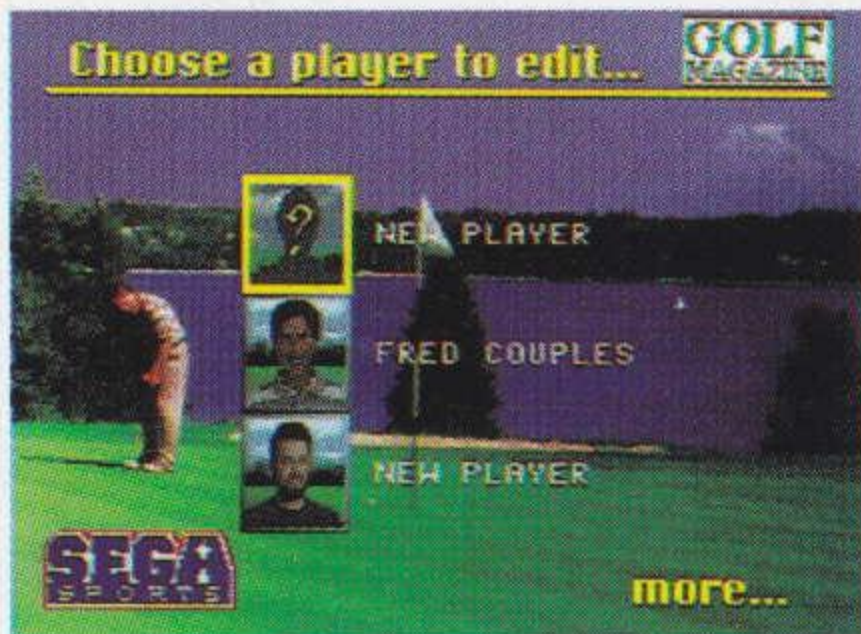
■プレイヤーエディットモードとは?

このゲームでは、合計24人までの選手をあなたが自由にエディットし、操作することができます。また、エディットした選手のデータは自動的にセーブされますので、ゲームを始めるたびに何度でも呼び出すことができます。

■プレイヤーの選択・決定

Choose a player to edit

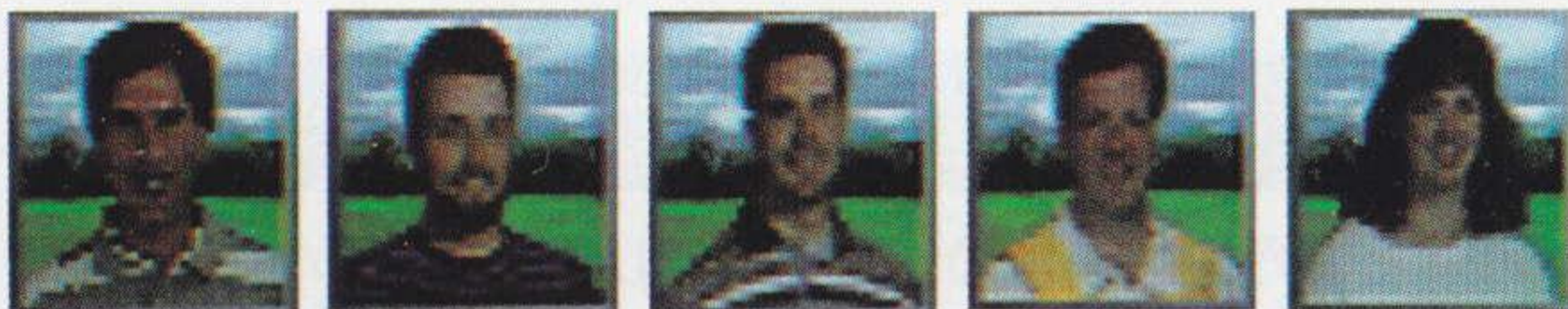
新しい選手をエディットするときは「NEW PLAYER」を、登録されている選手をもとにエディットするときはその選手の顔を選んでください。



■プレイヤーイメージの選択・決定

IMAGE

エディットする選手の属性を決めていきます。まずは顔から。用意された18タイプの中から1つを選んでください。



▲男性12タイプ、女性6タイプの中から選びます。画面に表示された顔はCボタンで送る（Aボタンで逆送り）ことができます。

■シャツの選択・決定

SHIRT

次に17色の中からシャツの色を決めます。A・Cボタンで選択してください。



■パンツの選択・決定

PANTS

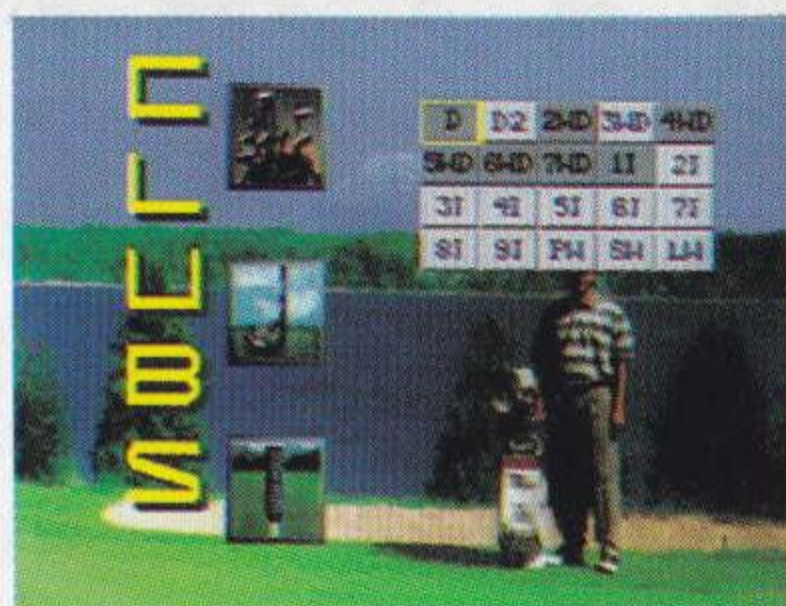
続いてはパンツの色です。同様に17色の中からA・Cボタンで選択してください。



■クラブの選択・決定

CLUBS

●**ゴルフバッグ** 20種類のクラブの中から、13本の使用クラブを決めます。初期設定を変えたいときは、先にならないクラブをはずしてから、必要なクラブに選び直してください(操作はどちらもCボタン)。



●**クラブヘッド** ウッド(正確さ優先)、メタル(ふつう)、グラフィット(飛距離優先)の中から好きなヘッドを選んでください。

●**クラブシャフト** スチール(正確さ優先)、チタン(ふつう)、グラフィット(飛距離優先)から好きなシャフトを選んでください。

■ステータスの確認 STATUS

エディットした選手の、これまでのおもな成績の記録です。各数値は、ホールが終了するごとに更新されていきます。成績をリセットするときは、Aボタンを押してください。



▲フレッド・カプルスの日データや成績は、変更したりリセットしたりできません。

■名前の変更・登録

NAME

名前を変更するときは「NAME」を選び、方向ボタンで文字を入力してください。入力後、Cボタンを押せば決定です。また、Aボタンで名前を消去することもできます。

■ティーの選択・決定

TEES

「TEES」を選ぶと、Cボタンでティーメーカーの種類を変更できます。赤(レディース用)、白(アマチュア用)、青(プロ用)、黒(トーナメント用)の4種類があります。

■エディットデータの消去

DELETE

エディットした選手データを消すときは「DELETE」を選び、続いてA・B・Cボタンを同時に押してください。消去を中断するときは、スタートボタンを押します。

Options

4 オプションモード

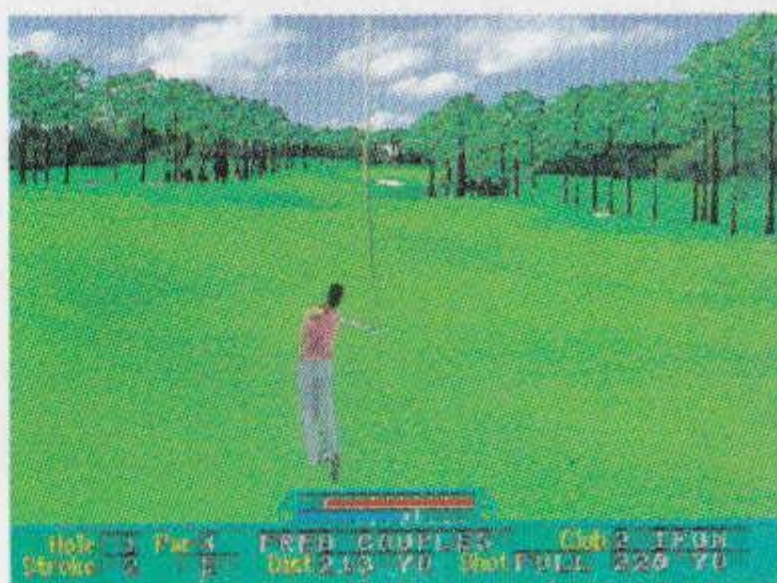
■ゲームオプションとは?

このゲームオプション画面で、おもなサポート機能を使用するかどうかを決定できます。以下に紹介する6項目があります。



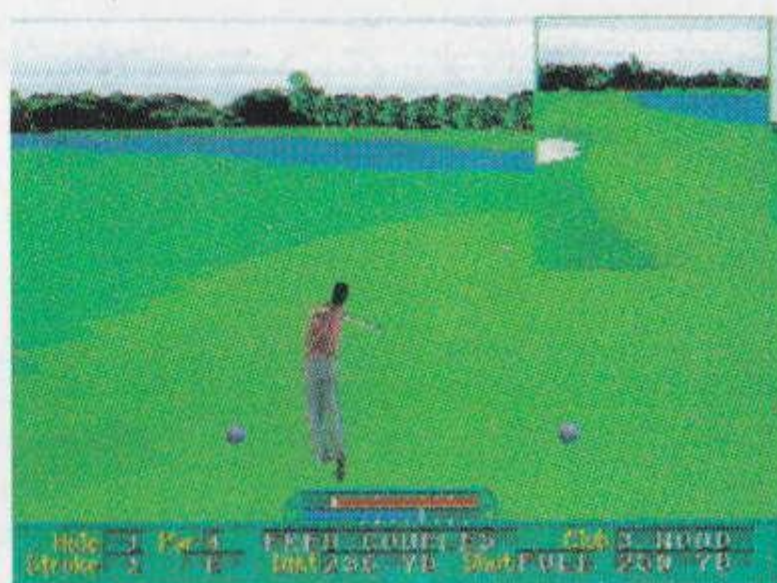
ボールトレイル Ball Trails

あなたの打ったショットやパットの弾道が、グラフィックで表示されます。飛距離や方向のブレをチェックするのに最適な機能です。



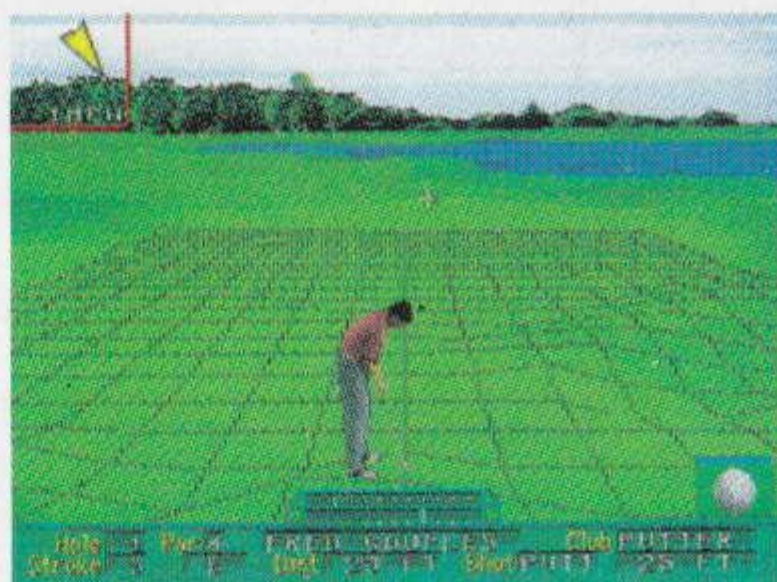
スナップ・アラウンド Snap Around

あなたの打ったショット、パットを反対側のアングルからみることができます。ボールが落下地点に接近していくようすを確認してください。



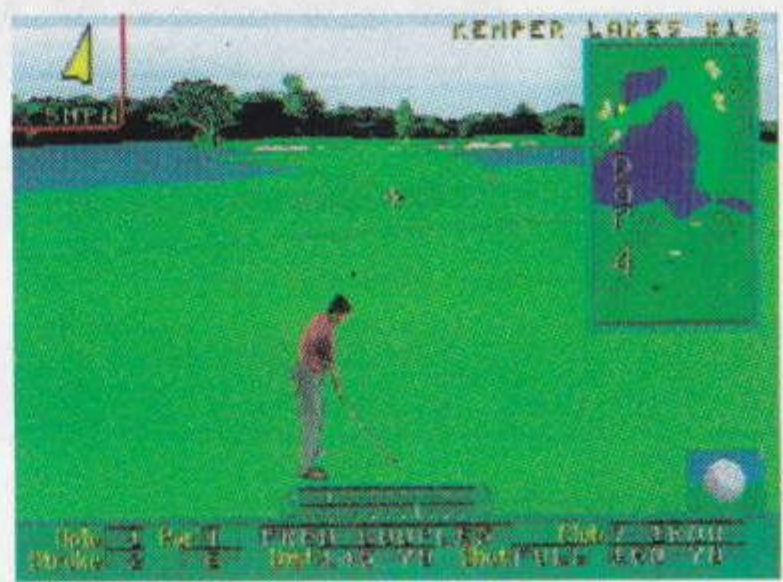
オートグリッド Auto Grid

グリーンにオンしているか、その近くにボールがあるとき、自動的にグリーンのグリッドが表示されます。これによって面の傾斜や輪郭が確認できるので、パットの参考にしてください。



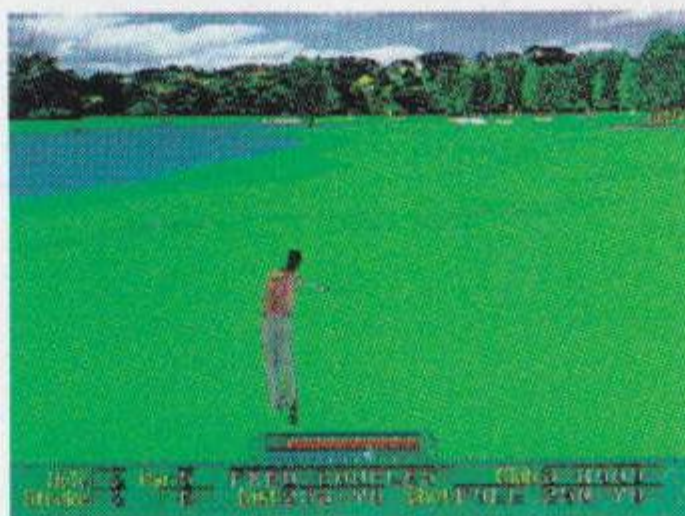
オートトップビュー Auto Top View

メイン画面の横に、現在プレイしているホールの俯瞰画面が表示されます。これによってホールの全体像を把握しながらプレイを進められます。



ビューリプレイ View Replay

メイン画面ではショットを行った後に、そのバックスイングの始動から打球が落下するまでの画面データを4か所までセーブすることができます。その保存データを読み出し、見るための機能がこのビューリプレイです。



◀ 会心のショットは、後の攻略のためにもデータを残しましょう。

▶ ショット後の画面表示でAボタンを押すとデータを残せます。



サウンド／音楽 Sound/Music

サウンド／音楽オプションでは、このゲームに収録されたさまざまな効果音とBGM、さらにはコースに棲む各種の野生動物の鳴き声とギャラリーの歓声のオン／オフの切り替えができます。



◀ オンにするときはチエックのマークを表示させ、オフにするときは消します。

▶ サウンド／音楽テストで効果音とBGMを聞くこともできます。

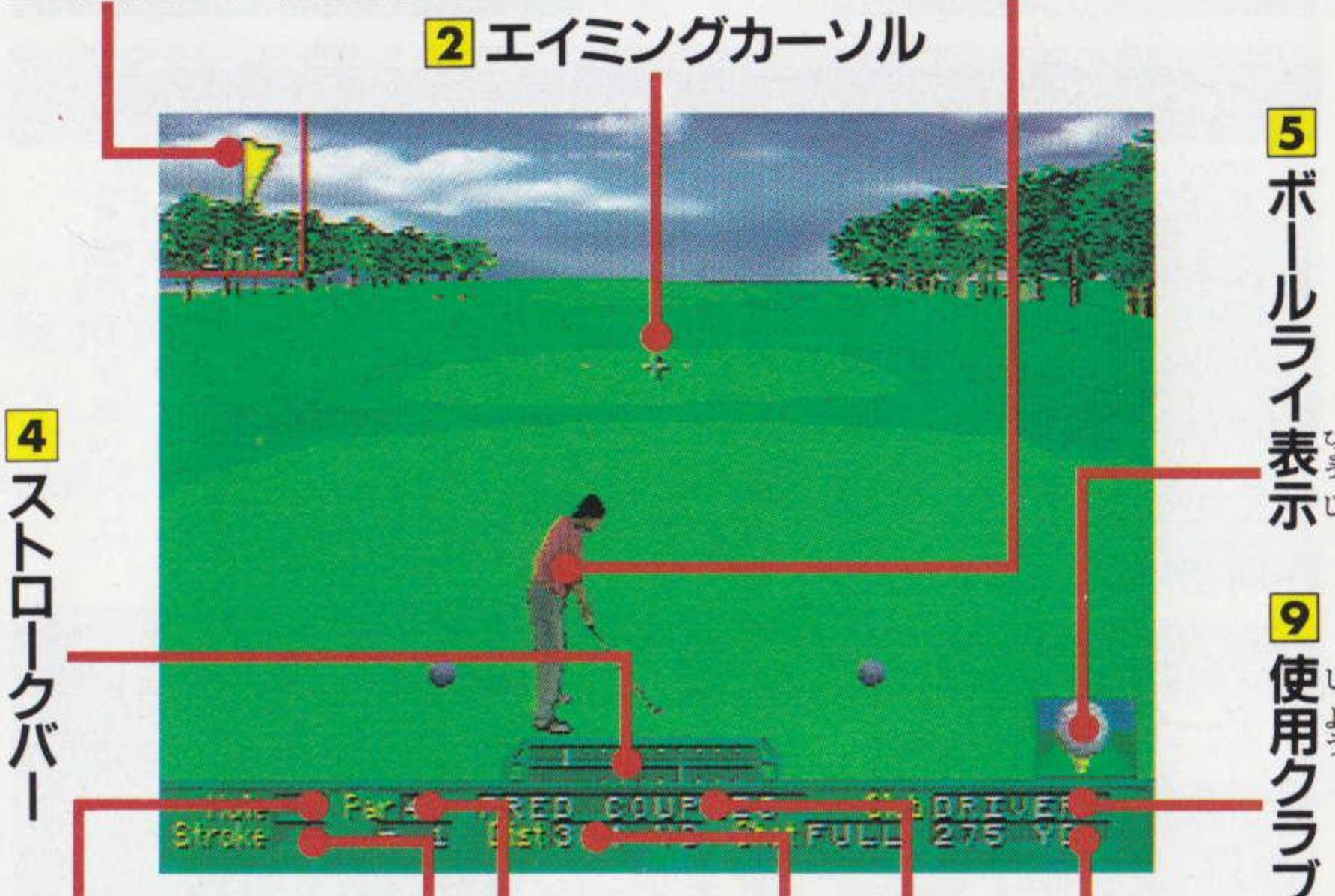


ゲームの遊び方

1 画面表示の見方

メイン画面表示の見方

- 1 風向き／風速表示
- 2 エイミングカーソル
- 3 プレイヤー表示



4 ストロークバー

5 ボールライ表示

9 使用クラブ

- 6 ホールナンバー
- 7 パー数表示
- 8 プレイヤー名表示
- 10 ストローク数
- 11 残りヤード(フィート)
- 12 飛距離

1 風向き／風速表示

刻々と変化する風向きと風速の現在のデータを表示しています。

2 エイミングカーソル

ショットの方向を決める照準です。方向ボタンで左右に動きます。

3 プレイヤー表示

現在プレイしている選手のグラフィックです。

4 ストロークバー

赤いバーはショットの強さを決めるゲージ。青いバーは正確さを決定するゲージです。

5 ボールライ表示

ボールが、現在どのような状態で止まっているかが確認できます。

6 ホールナンバー

現在プレイしているホールの番号です。

7 パー数表示

現在のホールをパーで終了するために必要なストローク数の表示です。

8 プレイヤー名表示

現在ショットを行っている選手の名前です。

9 使用クラブ

現在、選択しているクラブの表示です。

10 ストローク数

現在のホールで、これまでにいったストローク回数の表示です。

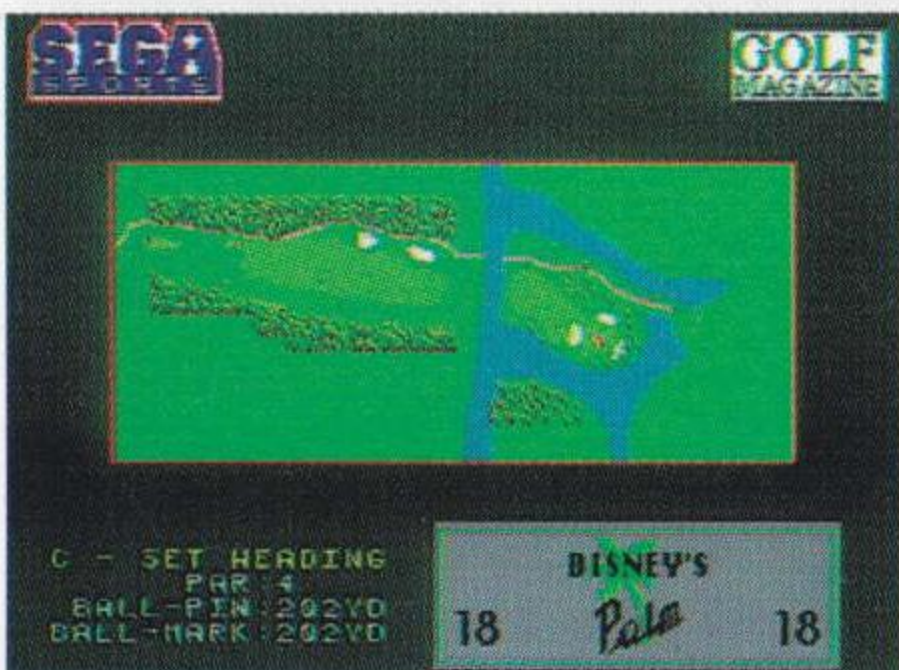
11 残りヤード(フィート)

現在のボールの位置からピンまでの距離の表示です。

12 飛距離

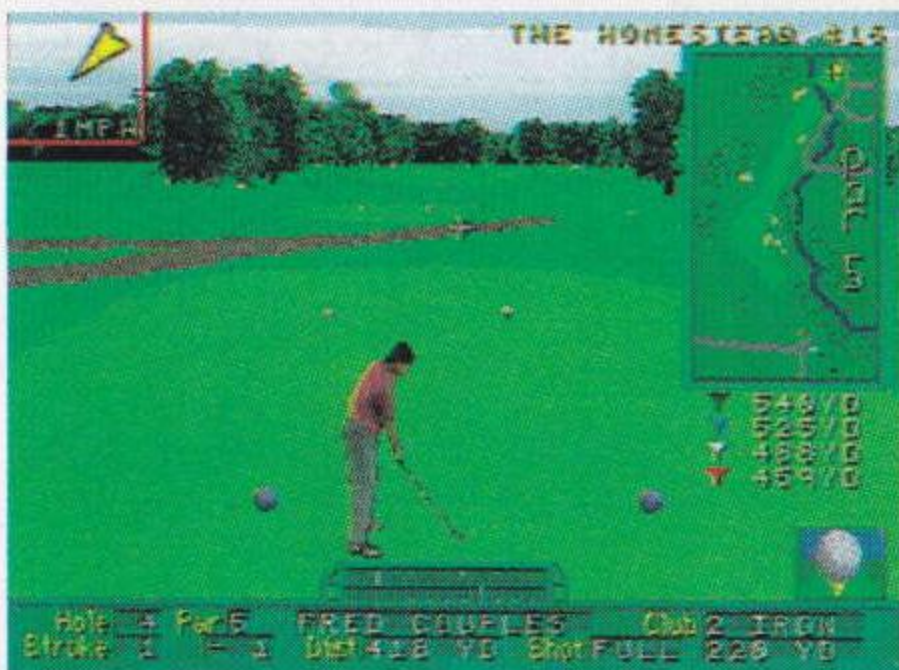
現在の設定で、理想的なスイングをしたときの飛距離の予想値です。

■ オーバービュー画面の表示の見方



プレイオプション (24ページ参照) を使って表示できるオーバービュー画面は、現在プレイしているホールを上空から眺めたものです。点滅が、ピンと現在のボールの位置を表しています。

■ トップビュー画面の表示の見方



ゲームオプションおよびプレイオプションを使って表示させることができる、真上から見降ろしたコース略図です。ここにはモデルとなった実際のホール名と、パー数が表示されています。

2 ストローク前の設定と調整

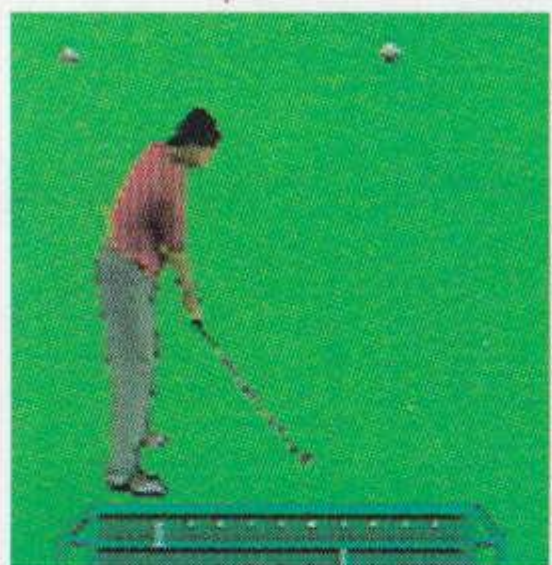
■クラブの選択・決定

ストローク時には、コンピューターが選んだショットの設定が自動的に選択されていますが、好みにあわせて微調整を行うことができます。使用クラブを変更するときには、方向ボタンの上下で選び直してください。

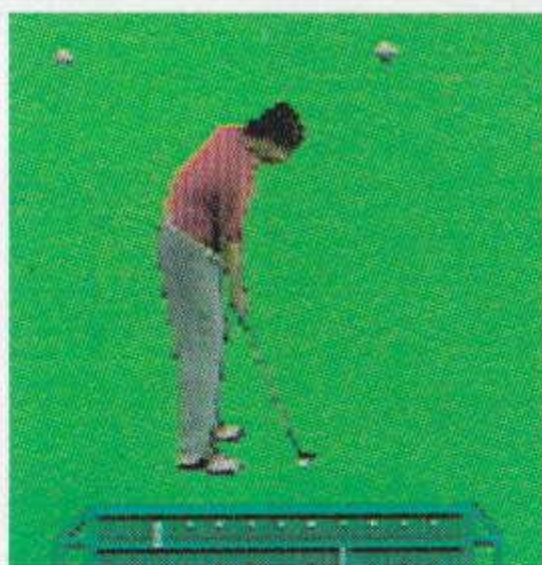


■ショットタイプの選択・決定

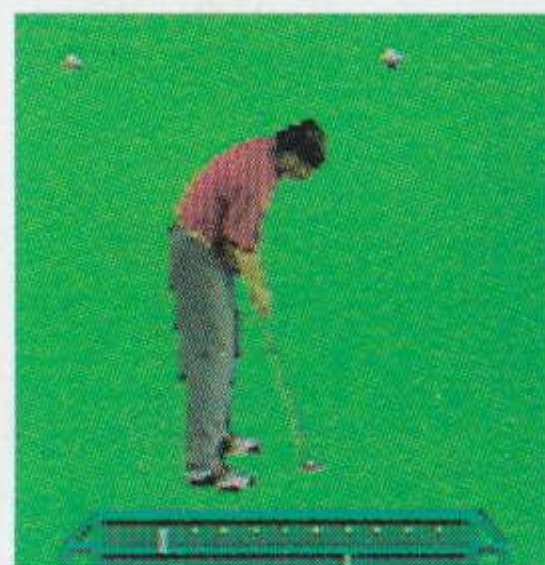
Bボタンを押すことで、ショットのタイプ（立ち位置）を3段階に変更し、打球の飛距離を調整することができます。ショットタイプを変えると、その立ち位置にあわせて使用クラブも自動的に変わることがありますので注意してください。



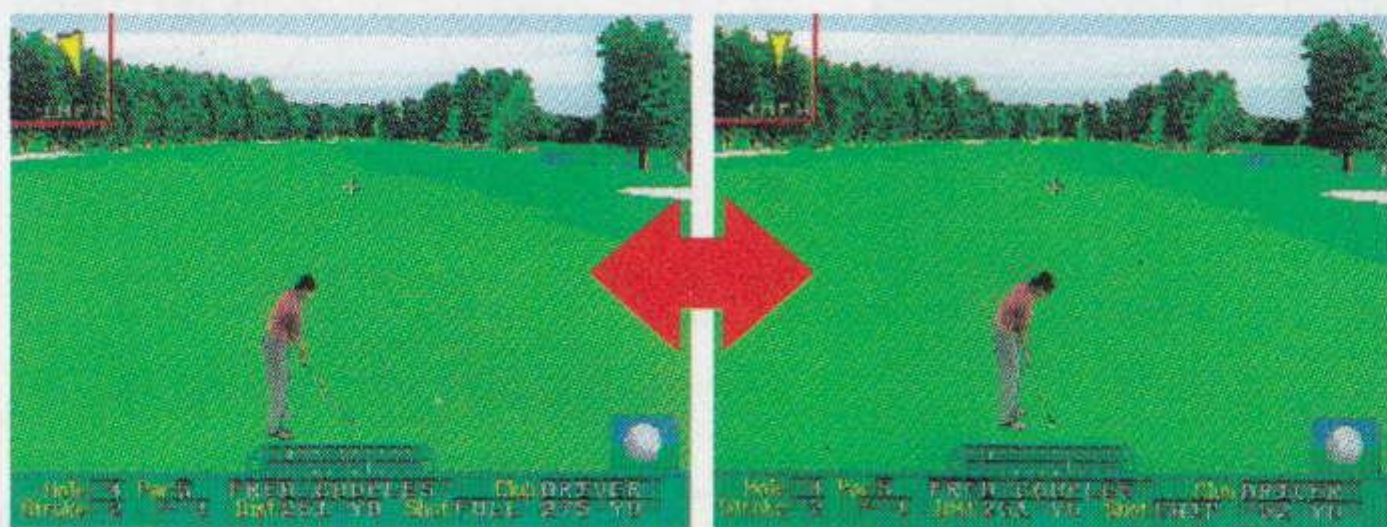
▲飛距離を稼ぎたいときは、離れて立ちます。自動的に、クラブは長いものに変更されます。



▲アプローチショット等のチッピングでは、通常は中間距離から打ちます。



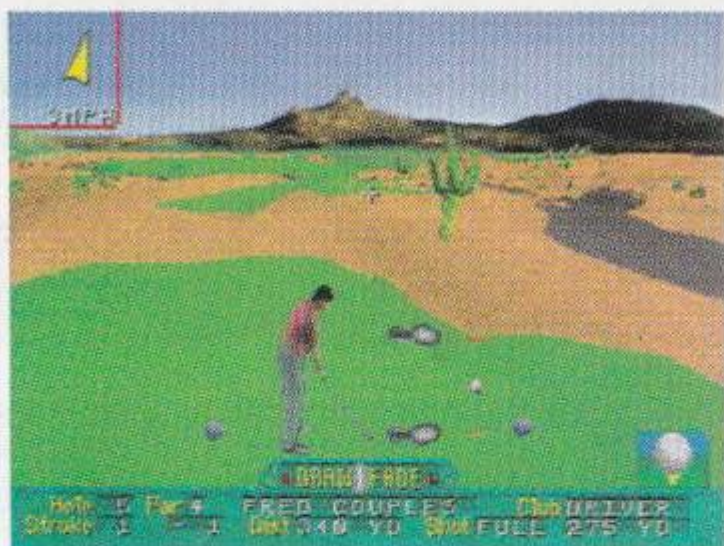
▲パットや長いクラブで短い距離を打つときは、ボールに近づいてショットします。



◀ ストローク時のメイン画面でBボタンを押すと、ショットタイプが切り替わります。

■スピンの選択・決定

メイン画面でAボタンを押すと、フックやスライス、あるいはトップスピンやバックスピンを細かく調整することができます。

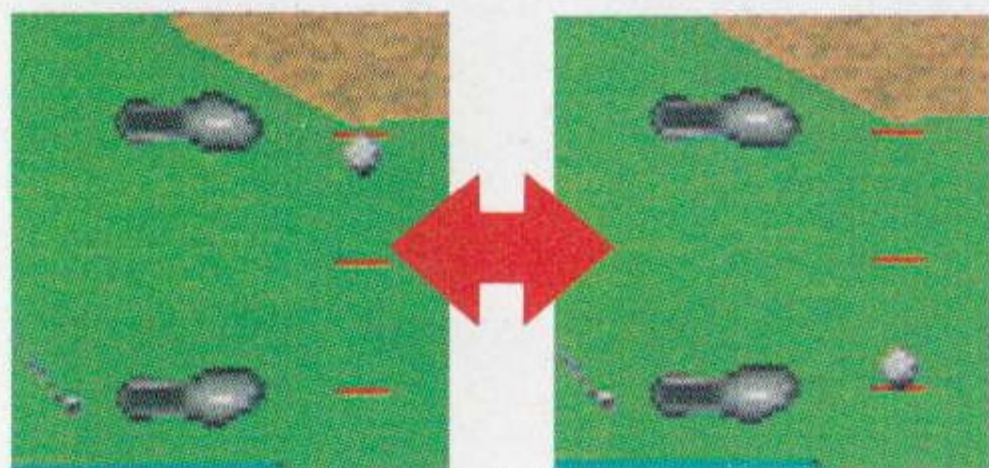


【ドローボール／フェードボール】



Aボタンを押すとストロークバーがドロー／フェードメーターに切り替わり、ショットの弾道を調整できます。方向ボタンの左右で、希望する位置に動かしてください。

【スタンスメーターの変更】

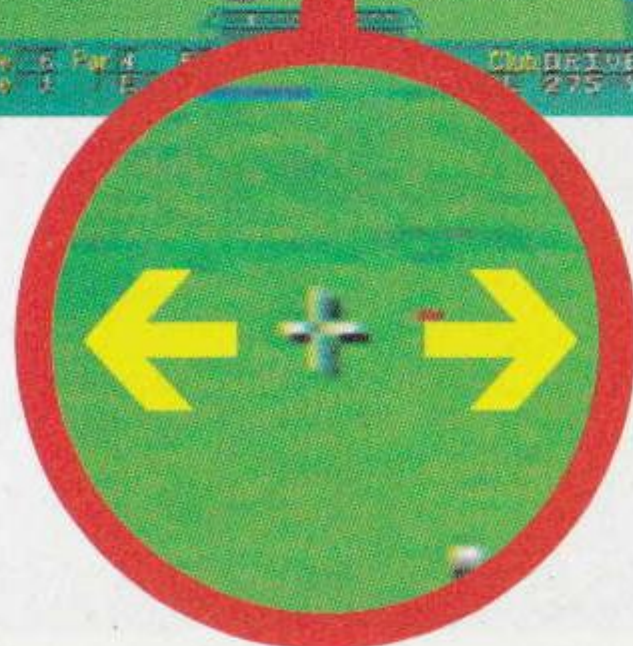


▲ボールが左足側に近いほどバックスピンの大きくなり、右足側に近いほどトップスピンの大きくなります。

Aボタンを押すと、スタンスメーターも表示されます。このとき、方向ボタンの上下を押すと、ロフト角が変わり、トップスピン、バックスピンを自由に調整できます。

■方向の選択・決定

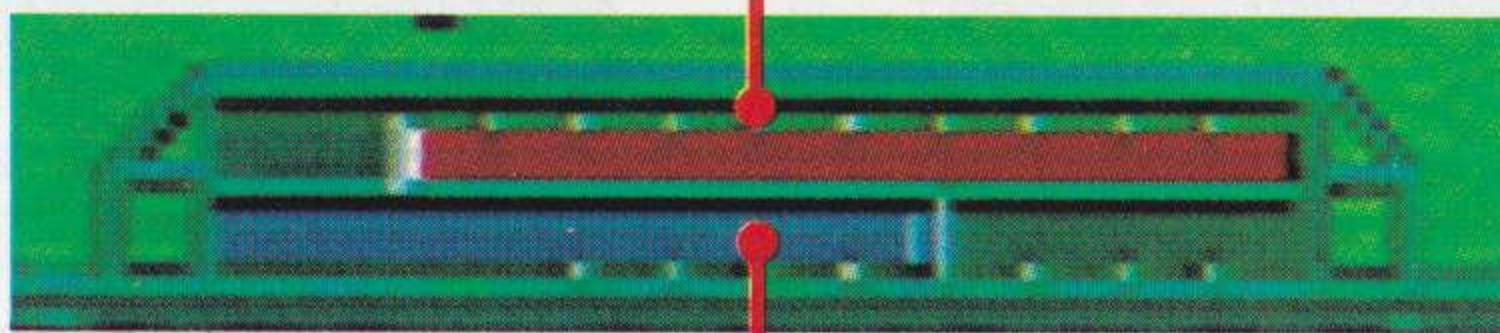
最後はエイミングカーソルを使って、打ちたい方向に照準を調整します。カーソルは最初、コンピュータが選んだ方向を向いていますが、方向ボタンを押すことで左右に動きます。風向きや風速、障害物の位置等を考えて調整してください。



3 ストローク

■ ストロークバーの意味

ストロークメーター



アキュレイシーメーター

上の赤いストロークメーターは、ショットの強さを表すメーターです。10本の刻み目は、1刻みにつき使用しているクラブで飛ばせる最大距離の10%を意味しています。メーターの右端が0%、左端近くの大きな刻み目が100%です。

また、下の青いアキュレイシーメーターは、正確さを示すメーターです。中央やや右の大きい刻み目に近い位置で打つほど、正確なボールが打てます。

■ オーバースイングについて

オーバースイングエリア



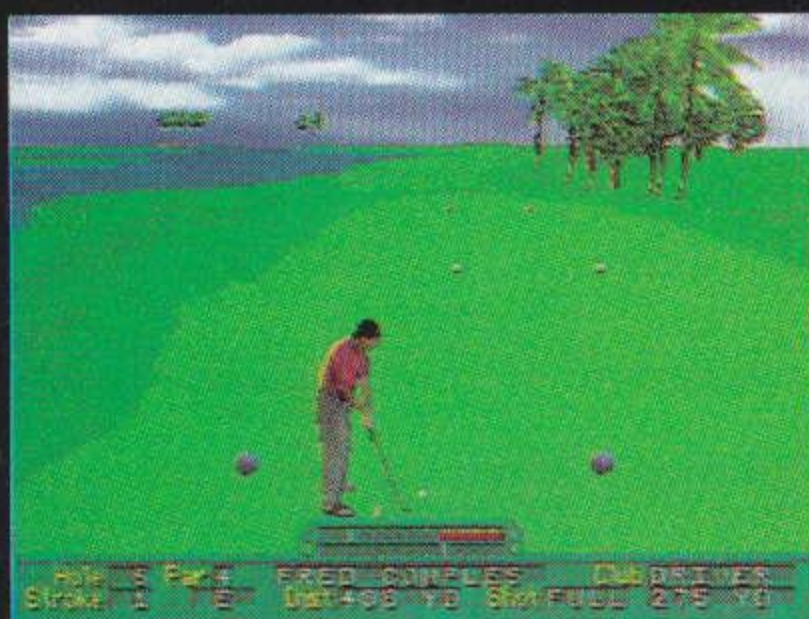
ストロークを行うには、始動→強さの決定→正確さの決定という3度のボタン操作が必要です（詳しくは次ページ参照）。始動とともにまずストロークメーターが右端から左に向かって動き始めますが、このとき100%の刻み目より左側で強さを決定するとオーバースイングになってしまいます。オーバースイングになると飛距離は出ますが、次に動き始めるアキュレイシーメーターの動きが速くなり、正確なショットを打つことが難しくなります。

■ ストロークの操作 そうさ

では実際にストロークするときの操作を、じっさい 順をおって説明 せいめい していきましょう。

【バックスイング開始】 かいし

ストロークに使用するの しょう はCボタンです。押すと選 せん 手がバックスイングを開始 かいし し、同時にストロークメー どうじ ターが動き始めます。



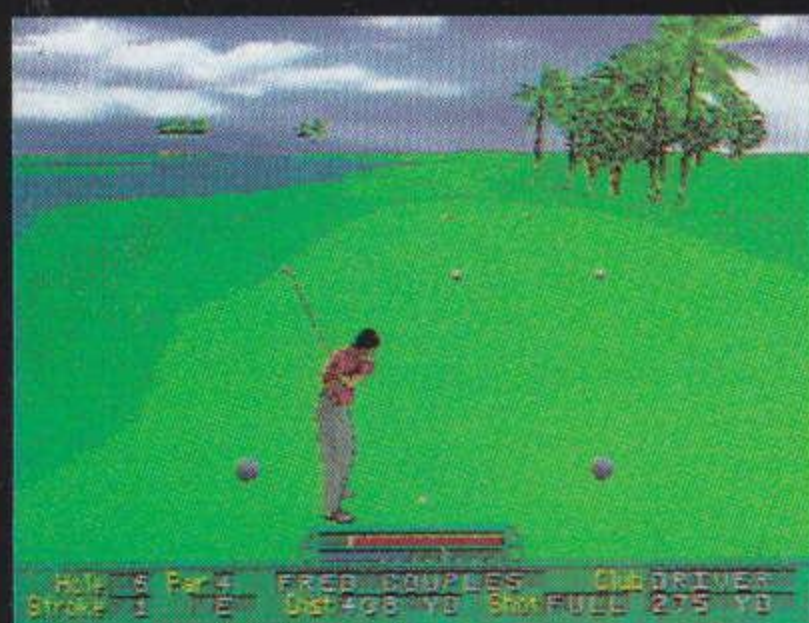
【バックスイング停止】 ていし

狙った位置にメーターが ねら きたら、再びCボタンを押 いち してください。バックスイ お ングが止まり、アキュレイ ふた シーメーターが始動します。



【正確点の決定】 せい かく てん けつ てい

アキュレイシーメーター せい が大きな刻み目を通過する かく 瞬間を狙って、もう一度C てん ボタンを押してください。



【インパクト】

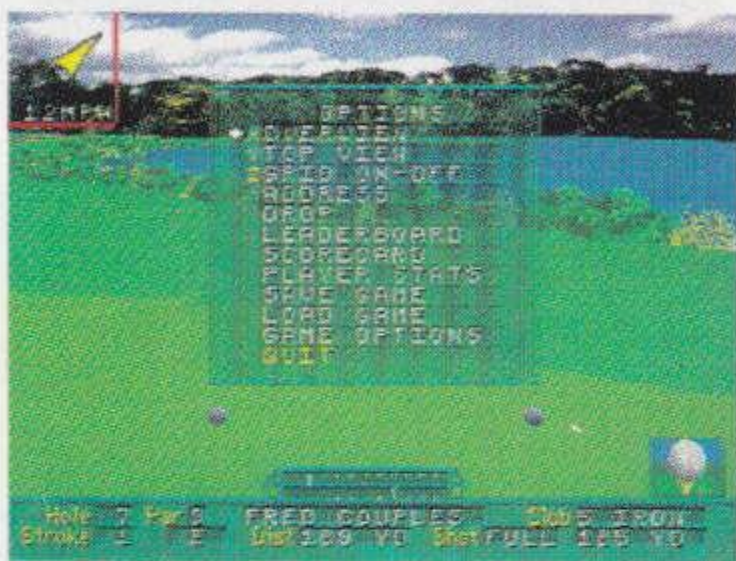
これでストローク操作は そうさ 完了です。後はストローク かんりょう シーンのアニメーションを あと 見て、ボールの行方をチェ み ックしてください。



4 プレイ中の特殊な操作

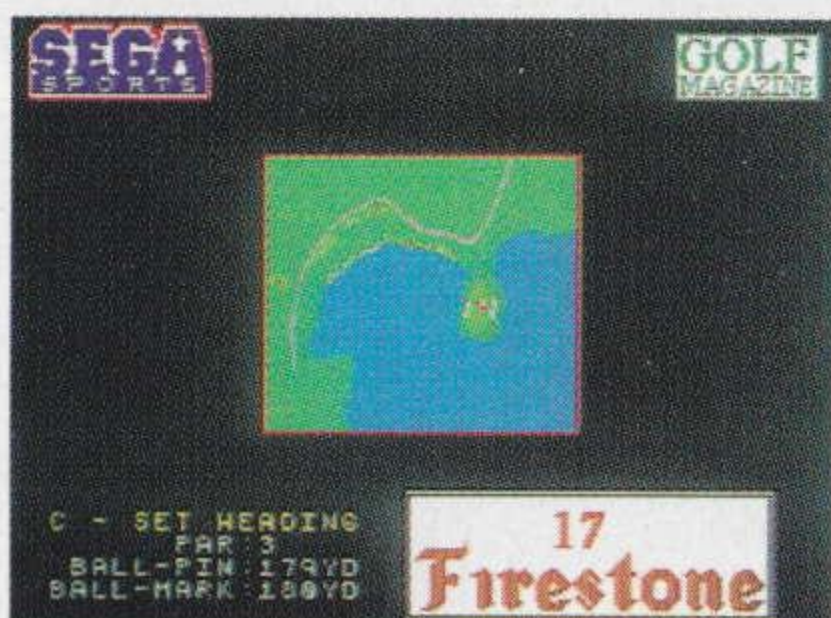
■プレイオプション

メイン画面でスタートボタンを押すと、プレイの手助けとなる12種類のオプション機能を使うことができます。方向ボタンで選び、Cボタンで決定してください。



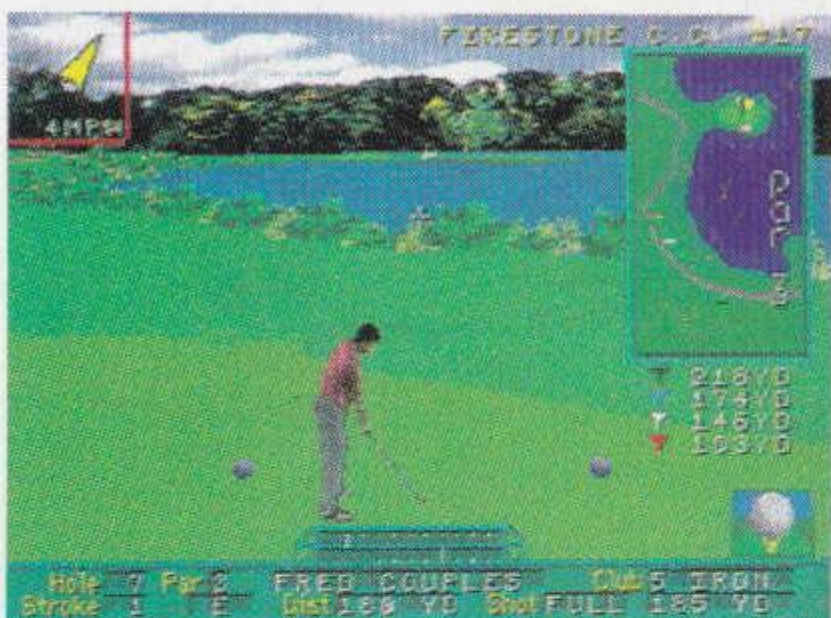
オプション1 オーバービュー OVER VIEW

現在プレイしているホールを、上空から見降ろした画面を表示します。ホールの特徴、現在のボールの位置とカップまでの距離の確認に活用してください。方向ボタンでポイントを動かし、Cボタンを押すと、その方向を向きます。



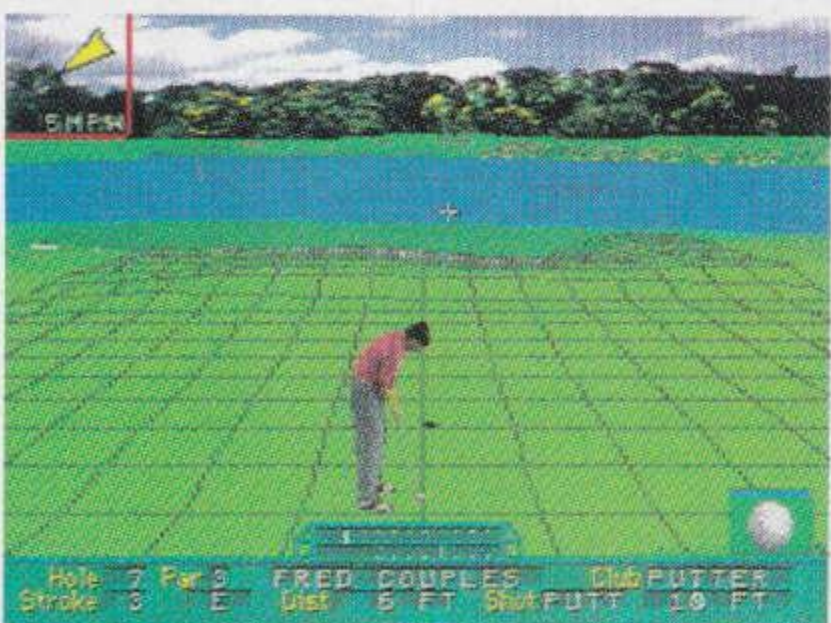
オプション2 トップビュー TOP VIEW

オーバービュー機能のように画面を切り替えることなく、メイン画面内に、現在プレイしているホール全景の略図を表示する機能です。スピーディに戦略を立てられます。



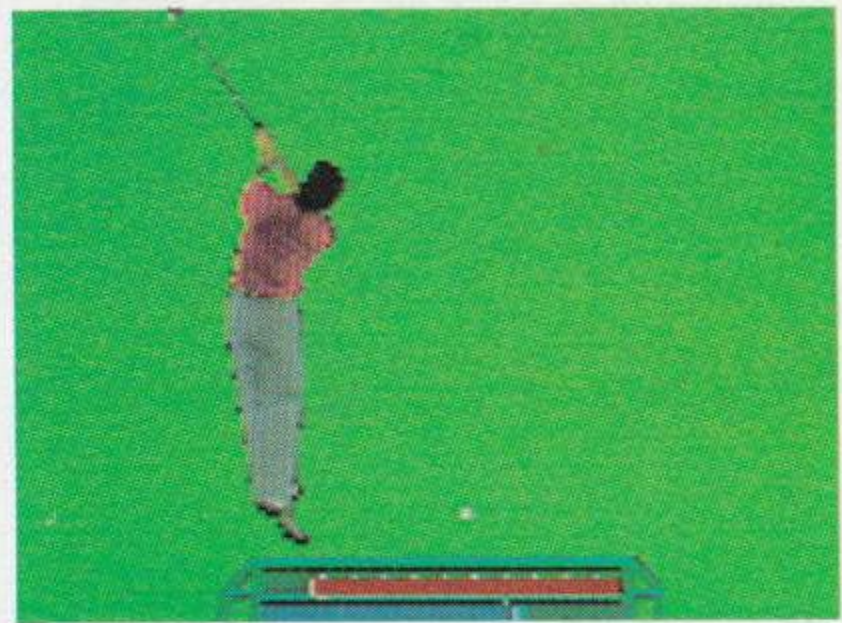
オプション3 グリッドのオン/オフ GRID ON/OFF

グリーン上、もしくはその近くにボールがあるとき、グリーン面の輪郭を確認する機能です。正確なパッティング、チッピングを打つために活用してください。



オプション4 アドレス ADDRESS

アドレスをはずし、スイングの練習ができる機能です。これによって、実際にボールを打つことなくストロークメーターの動きを確認することができます。



オプション5 ドロップ DROP

樹木の後ろなど、条件の悪い場所にボールが落下したとき、打ちやすい位置にボールをドロップすることができます。ただし、スコアには1打ぶん加算されます。



オプション6 リーダーボード LEADER BOARD

トーナメント形式でプレイしている場合、リーダーボード画面を呼び出して参加選手全員の順位、成績、現在プレイ中のホール数を確認することができます。



オプション7 スコアカード SCORECARD

プレイに参加している全選手のホールごとのスコアを確認する画面です。なお、スコア画面はひとつひとつのホールを終了するたびに自動的に表示されます。



オプション8 プレイヤーステータス PLAYER STATUS

使用選手のこれまでの成績、実績を表した評価画面に切り替わります。最長ドライビングヤードやパーのセーブ率など、16項目の成績が確認できます。

Player Statistics... **SEGA GOLF MAGAZINE**

NAME:	FRED COUPLES	
HANDICAP:		8
LONGEST DRIVE:		276
DRIVING ACCURACY:		188.8%
GREENS IN REGULATION:		33.3%
PUTTS GREENS IN REGULATION:		11.5%
PAR BREAKERS:		16.6%
PAR SAVES:		88.8%
AVERAGE PAR 3:		3.8
AVERAGE PAR 4:		4.5
AVERAGE PAR 5:		5.8
HILES IN ONE:		88.8%
SKINS WON:		88.8%
TOURNAMENTS WON:		88.8%
EARNINGS:		58K
ROUNDS PLAYED:		88
AVERAGE SCORE PER 18 HOLES:		63.88

オプション9 セーブ SAVE GAME

現在プレイ中のゲームデータをセーブします。このカートリッジには合計4か所までデータセーブできます。どのファイルに記録するかを選択し、決定してください。



オプション10 ロード LOAD GAME

プレイ中でも、セーブした別のゲームデータを呼び出すことができます。4つのファイルの中からどのデータを呼び出すかを選択し、決定してください。



オプション11 ゲームオプション GAME OPTIONS

プレイ中のコースから直接セットアップ時のサブメニュー画面を呼び出し、ゲームオプションを設定し直す機能です。6種類のゲームオプションを自由に変更できます。



オプション12 ゲームの強制終了 QUIT

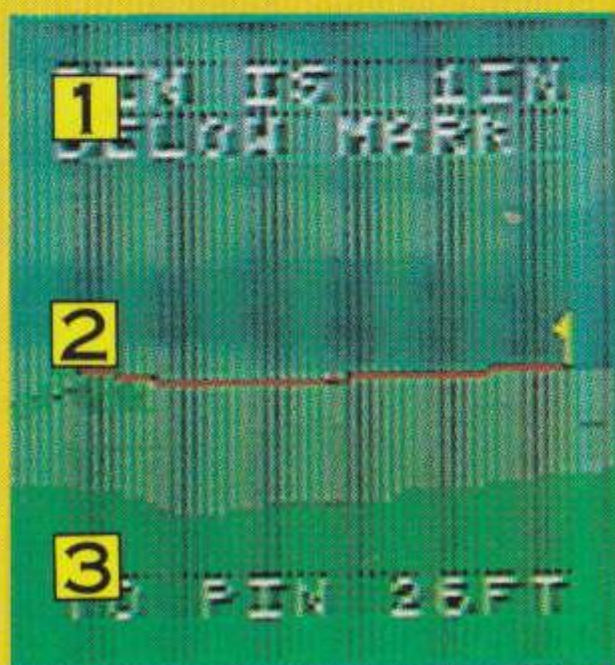
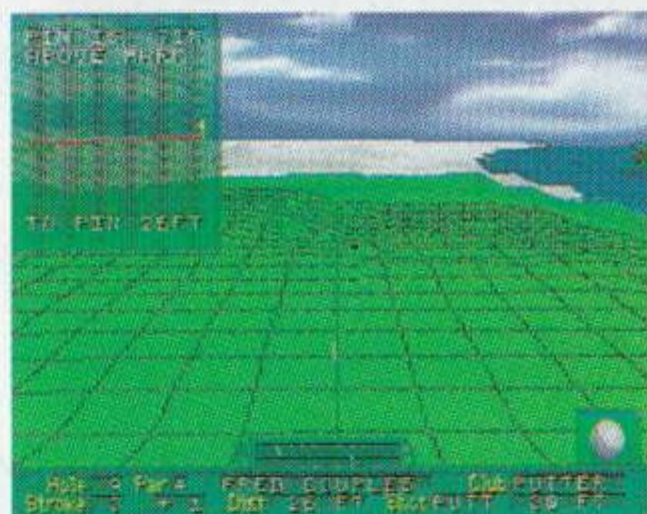
現在プレイしているゲームを強制的に終了して、メインメニュー画面に戻ります。すぐに新たなプレイを始めるときは、リセットボタンを使うよりも便利です。



※6ボタンパッドのX・Y・Zボタンを活用して、より手軽にプレイオプションを使うことができます。プレイオプション画面を呼び出し、使用頻度の高い機能を3つ選んで、それぞれにX・Y・Zボタンを対応させてください。以降は、いちいちプレイオプション画面を呼び出すことなく、X・Y・Zボタンを押すことで直接選んだ3つの機能を使うことができます。もちろん設定変更は何度でも可能です。

■パッティングスロープ画面

ボールがグリーン上か、その近くにあるときに立ち位置をパターにしてAボタンを押すと、パッティングスロープ画面が表示されます。この画面では、方向ボタンでチェックマーカーを操作することで、あるポイントからピンにかけての距離と高低差をチェックすることができます。高低差の確認は、どの程度のかでパットすればいいかを知るためにも重要です。グリッド機能とあわせて、パッティングテクニックの向上に役立ててください。



パッティングスロープ画面の見方

- 1 チェックマーカーとピンとの高低差を表示しています。
- 2 チェックマーカーとピンとの間の断面図です。
- 3 チェックマーカーとピンとの距離を表示しています。

コース紹介

最後に、コースセレクト画面で選べる7種類のコース（選択方法などは9ページ参照）と、このゲームに収録したホールがある実在の名コースをご紹介します。

全コースの特徴

- フレッドのお気に入り (Fred's Favorite)
フレッド・カプルスがお勧めする18ホールです。
- ロンゲスト18 (Longest 18)
収録した36ホールのうち、距離の長い18ホールを選びました。
- ショーテスト18 (Shortest 18)
ロンゲスト18とは逆に距離の短い18ホールを選びました。
- 難コース18 (The Gauntlet)
もっとも難易度の高い、上級者向けの18ホールです。
- ランダム18 (Random)
コンピュータがランダムに選んだ18ホールです。
- オール36ホール (All 36 Holes)
収録した36ホールすべてに挑戦します。
- カスタムコース (Custom Course)
いくつでも自由な順番でホールを選択することができます。

グレートホールのある名コース

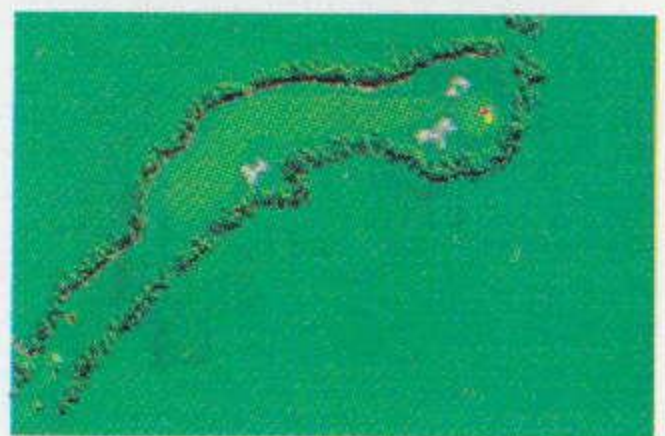
このゲームの各ホールの出典です。ホールのデータはすべて青のティーマーカーからのものです。

ポッピーヒルズ・ゴルフコース

1番ホール (413ヤード/パー4)

16番ホール (409ヤード/パー4)

建築家ロバート・トレントJr. が設計した北カリフォルニアのコース。起伏するグリーンと手入れの行き届いたフェアウェイが魅力です。



ボウルダーズ

1番ホール (381ヤード/パー4)

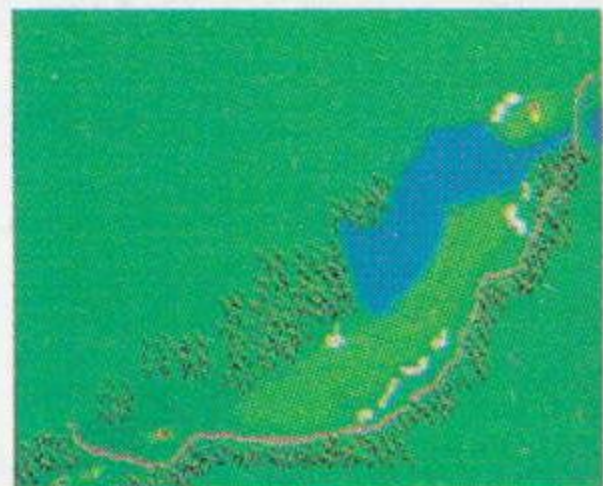
自然の地形を生かして造られたアリゾナ州ソノラン砂丘のコースです。



アトランタ・アスレチッククラブ

18番ホール (507ヤード/パー5)

1976年のUSオープンの舞台。散在するバンカーに特色があります。



ハーフムーンベイ・ゴルフリンクス

18番ホール (428ヤード/パー4)

海と山を望む美しい景色。サンフランシスコのコースといわれています。



プレーリー・デューンズ・カントリークラブ

8番ホール (422ヤード/パー4)

10番ホール (185ヤード/パー3)

スコットランドの伝統を重んじて造られた難コース。もともとこのあたり一帯はポプラの木立が散在する砂丘で、最初の9ホールの土はラバで運び入れたそうです。



タイドウォーター・ゴルフクラブ

3番ホール (145ヤード/パー3)

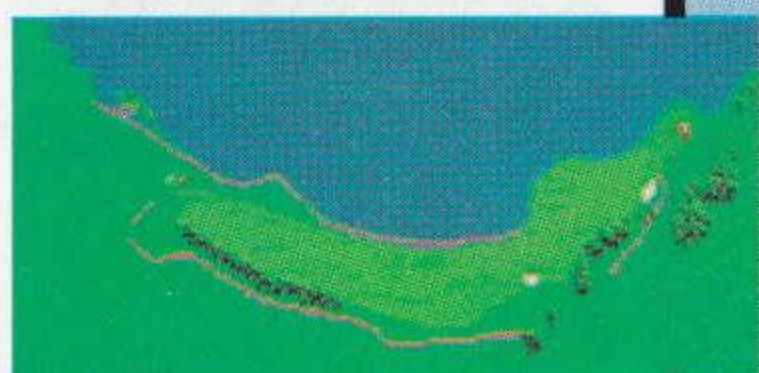
半島に位置し、絶景を誇るコース。伝統あるコースを再現しています。



オーテセージ・レザー・ストック・ゴルフコース

18番ホール (505ヤード/パー5)

アメリカ北西部でもっとも景色がよく、またもっとも難しいコースです。

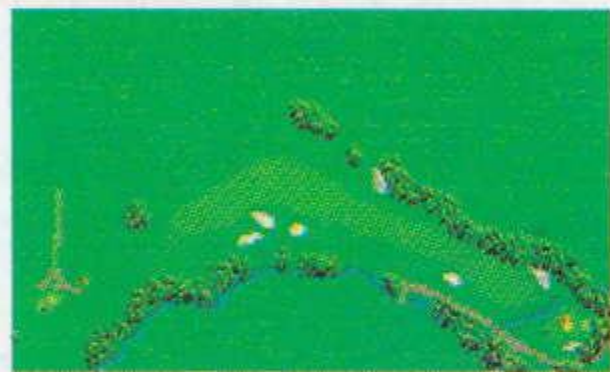


ザ・ホームステッド・カスケード・コース

4番ホール (198ヤード/パー3)

16番ホール (525ヤード/パー5)

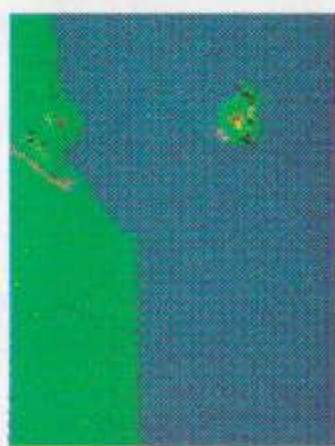
バージニア州アレゲニー山脈に抱かれた、アメリカで最高クラスのマウンテンコースとして広く知られています。制するにはたくましいチャレンジ精神が必要です。



コアールド・アリーナ・リゾートゴルフコース

14番ホール (147ヤード/パー3)

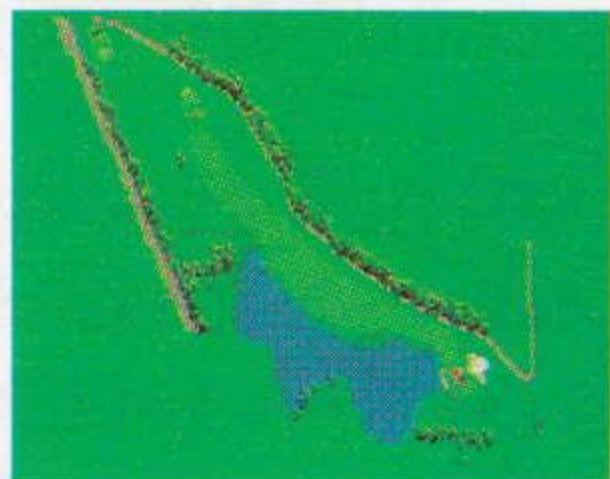
水に浮かぶグリーンをもつ、世界で唯一のユニークなコースです。



ザ・グリーン・プライヤ・コース

2番ホール (403ヤード/パー4)

ジャック・ニクラウスが手直ししたことで有名な、伝統あるコースです。



ザ・ベイヒル・クラブ

18番ホール (414ヤード/パー4)

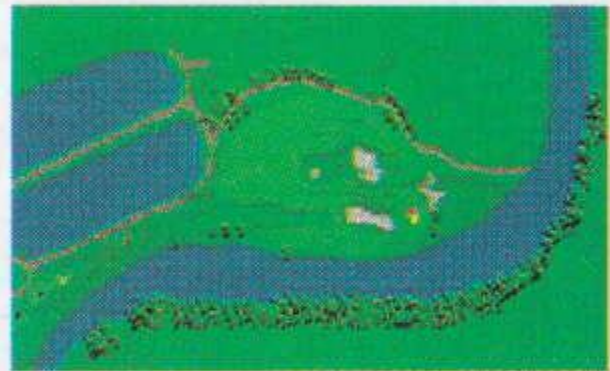
もっとも正確なゴルフ技術を問われる、世界的に有名なコースです。



ブラックウルフ・ラン・ゴルフコース

9番ホール (316ヤード/パー4)

氷河に侵食された地形に造られたコース。水と谷と草原の調和が見事です。



ザ・コンコルド・ゴルフクラブ

10番ホール (416ヤード/パー4)

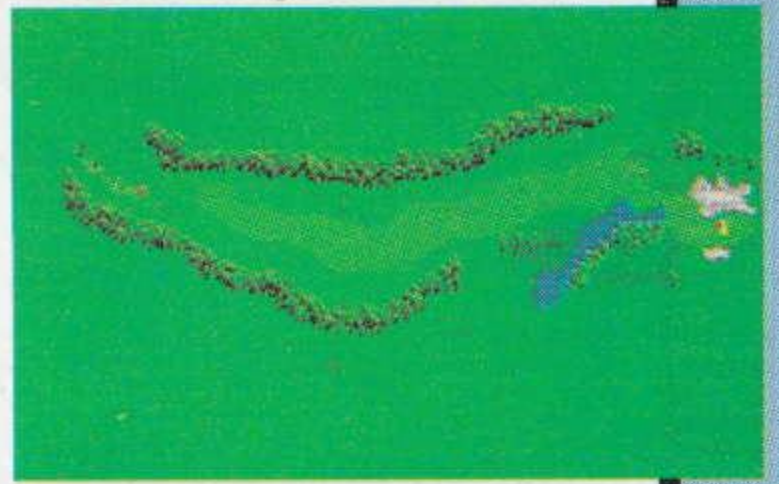
樹木、池、バンカー、起伏する地形。怪物といわれるほどの難コースです。



インスブルック・ヒルトンリゾート

^{ばん}14番ホール (549ヤード/パー5)

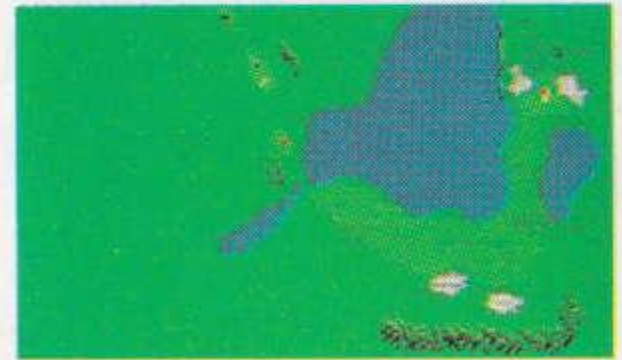
自然の起伏を利用して造られたコース。フェアウェイの美しさは絶品です。



ケンバー・レイクス・ゴルフクラブ

^{ばん}18番ホール (384ヤード/パー5)

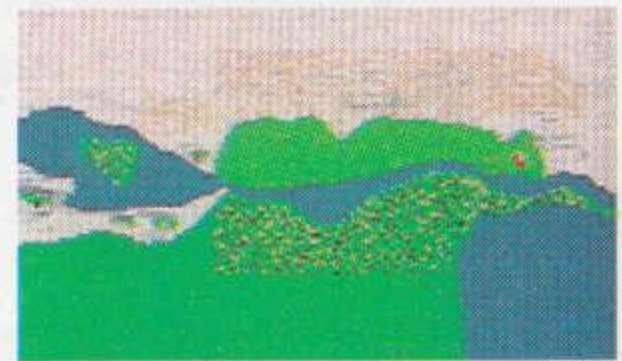
アメリカの大衆的なコースの中でもっともすぐれたものとして知られ、自然の森や湖や湿地の地形を生かしています。



キアワ島オーシャンコース

^{ばん}13番ホール (371ヤード/パー4)

世界的に著名なピート・ダイの設計。大西洋の大パノラマが展望できます。



ディズニーズ・パーム

^{ばん}18番ホール (384ヤード/パー5)

フロリダ森林地帯にあり、プレイの楽しさを満喫できる強烈なコースです。



ディズニーズ・イーグルパインズ

^{ばん}17番ホール (445ヤード/パー5)

前述のピート・ダイの代表作といわれる、中央フロリダの名コースです。

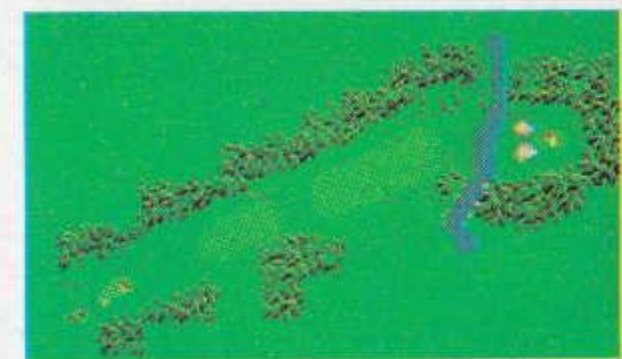


オリンピックフィールド・カントリークラブ

^{ばん}3番ホール (439ヤード/パー5)

^{ばん}14番ホール (444ヤード/パー4)

1920年代半ばにオープンした当時は、ゴルフ界の奇跡とまで唱われた名門コースです。現在も2つのコースを擁し、豪華さと高い質を誇っています。

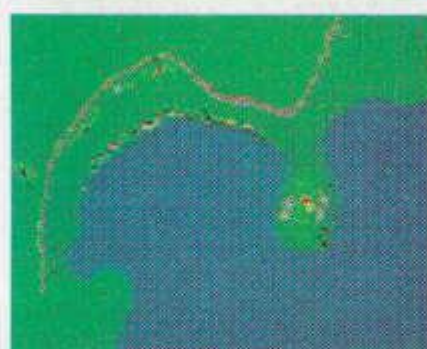
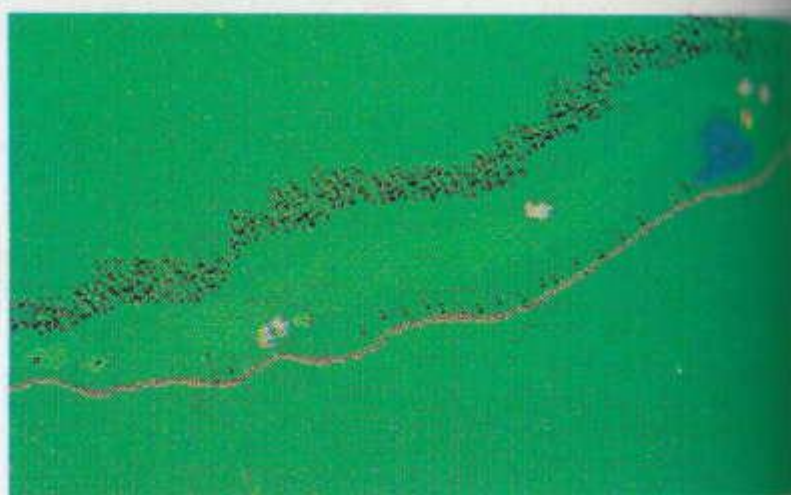


ファイアストーン・カントリークラブ

16番ホール (625ヤード/パー5)

17番ホール (174ヤード/パー3)

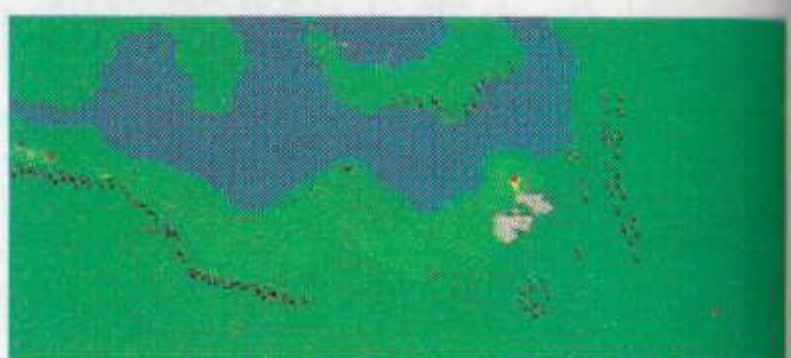
会社の厚生施設として造られたものを、
1960年のPGA選手権時にトレント・
ジョーンズが手直しして、アメリカを
代表するコースとなりました。



ドーラル・ゴルフ・リゾート・アンド・スパ

18番ホール (425ヤード/パー4)

世界で2番目に大きなクラブです。
選手権コースを5つも備えています。



トレイ・パインズ

16番ホール (203ヤード/パー3)

天候の変化が激しいコース。雨、風、
霧などが試合に大きな影響を与えます。



PGAナショナル・チャンピオンシップ・コース

15番ホール (168ヤード/パー4)

1981年完成。1990年にジャック・ニ
クラウスの手で改修されました。



タングルウッドパーク

4番ホール (382ヤード/パー4)

富豪W・レイノルズ氏から寄贈され
た公園内に造られた本格的コースです。



ベスページ・ステートパーク

5番ホール (445ヤード/パー4)

もっともすばらしい大衆コースであ
ると同時に、もっともすぐれた選手権
コースです。



ワイルド・デューンズ・リンクス

17番ホール (375ヤード/パー4)

18番ホール (501ヤード/パー5)

アメリカのトップ50、世界でもトップ100に数えられる名コースです。とくに最終18番ホールは、大西洋に面した美しい景観で知られています。



マウナ・ラニ・リゾート

15番ホール (202ヤード/パー3)

溶岩流の上に造られたコースで、月面に似た風景の中でプレイできます。



デューンズ・ゴルフ・アンド・ビーチ・クラブ

13番ホール (545ヤード/パー5)

1994年度ゴルフマガジン・シニアツアーの会場となったことでも有名です。



ハーパータウン・ゴルフリンクス

17番ホール (176ヤード/パー3)

18番ホール (478ヤード/パー4)

南カロライナの300エーカーにも及ぶ広大な土地の中にあるコースです。オーク、松などの樹木が長年にわたってゴルファーたちを苦しめています。



●● 使用上のご注意 ●●

●電源OFFをまず確認！

カートリッジを抜き差しするときは、必ず本体のパワースイッチをOFFにしておいてください。



ON OFF

●カートリッジは精密機器！

落とすなどの強いショックを与えないでください。また、分解は絶対にしないでください。



●端子部には触れないで！

カートリッジの端子部に触れたり、水で濡らしたりすると、故障の原因になります。



●保管場所に注意して！

カートリッジを保管するときは、極端に暑いところや寒いところ、湿気の多いところを避けてください。



●薬品を使って拭かないで！

カートリッジの汚れを拭くときに、シンナーやベンジンなどの薬品を使わないでください。



●ゲームで遊ぶときは

ゲームで遊ぶときは、部屋を明るくし、なるべくテレビ画面から離れてください。また、健康のため、1時間ごとに10～20分の休憩をとり、疲れているときや睡眠不足でのプレイは避けてください。

●●●● 健康上のご注意 ●●●●

ごくまれに強い光の刺激や点滅、テレビ画面などを見ていて、一時的に筋肉のけいれん・意識の喪失等の症状を起こす人がいます。こうした経験のある方は、ゲームで遊ぶ前に必ず医師と相談してください。また、ゲーム中にこのような症状が起きたときは、すぐにゲームをやめ、医師の診察を受けてください。

メガドライブをプロジェクションテレビ（スクリーン投影方式のテレビ）に接続すると、残像光量による画面焼けが生じる可能性があります。そのため、接続しないでください。

SUPER 32X



しんさく 新作ゲームソフトの案内や楽しい情報あんない たの じょうほうを、ジャンジャンお知らせします。

電話で

セガ ジョイジョイ
テレフォン

FAXで

セガファックスクラブ

東京 03-5950-7790
大阪 06-948-0606

札幌 011-842-8181
仙台 022-285-8181
東京 03-3743-8181
名古屋 052-704-8181
大阪 06-333-8181
広島 082-292-8181
福岡 092-521-8181



- 1 ファックスの受話器じゅわきを使ってコール。
- 2 音声ガイダンスにしたがってボタンをおせば、ほしい情報じょうほうがファックスで送信そうしんされます。

*ブッシュ回線かいせんまたはトーン切り替えきりかえのあるダイヤル回線かいせんをお使いください。

番号をよく確かめて、正しくかけてください。

株式会社

セガ・エンタープライゼス

本社 〒144 東京都大田区羽田1-2-12

お問合せ先

お客様相談センター フリーダイヤル ☎ 0120-012235

受付時間 月～金 10:00～17:00 (除く祝日)

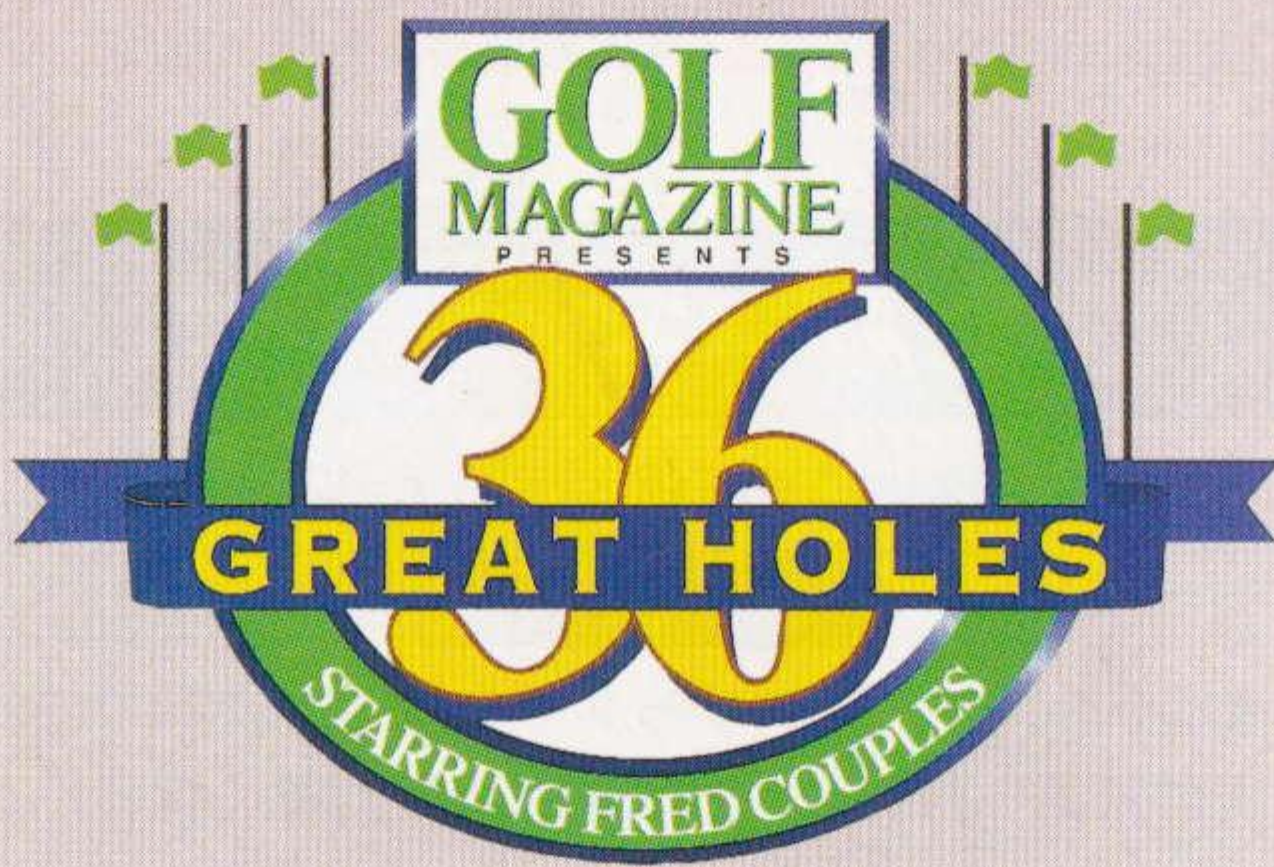
修理について

修理を依頼されるときは、最寄りの各支店または事業所までお申しつけください。

- 札幌支店 HEサービスセンター
〒062 北海道札幌市豊平区豊平五条3-2-34 ☎011(841)0248(代表)
- 佐倉事業所 HEサービスセンター
〒285 千葉県佐倉市大作1-3-4 ☎043(498)2610(直通)
- 関西支店 HE修理係
〒561 大阪府豊中市豊南町東2-5-3 ☎06(334)6486(直通)
- 九州支店 HEサービスセンター
〒812 福岡県福岡市博多区博多駅南5-7-5 ☎092(452)6842(代表)

Patents: U.S. Nos. 4,442,486/4,454,594/4,462,076; Europe No. 80244;
Canada Nos. 1,183,276/1,082,351; Hong Kong No. 88-4302;
Germany No. 2,609,826; Singapore No. 88-155; U.K. No. 1,535,999;
France No. 1,607,029; Japan No. 1,632,396

禁無断転載



この取扱説明書は
エコマーク認定の
再生紙を使用して
います。

GM-5002 672-2317

© SEGA 1995

株式
会社

セガ・エンタープライゼス