

**Epson® Stylus® Color 880**

# **Aspectos básicos da impressora**

# Conteúdo

<b>Bem-vindo!</b>	<b>5</b>
Informações sobre a documentação	5
Alertas, cuidados, observações e dicas	5
<b>Requisitos do sistema</b>	<b>6</b>
Requisitos do sistema para Windows	6
Requisitos do sistema para Macintosh	7
Cumprimento com os padrões ENERGY STAR	7
Instruções de segurança importantes	8
Instruções de segurança sobre os cartuchos de tinta	9
<b>Impressão do início ao fim</b>	<b>10</b>
Como imprimir com Windows	11
Como carregar papel	11
Como abrir o software da impressora	12
Como selecionar as configurações para o software da impressora	13
Como controlar a impressão	15
Como imprimir com Macintosh	16
<b>Como carregar papel</b>	<b>16</b>
Como abrir o software da impressora	17
Como selecionar as configurações para o software da impressora	18
Como controlar a impressão	19
Como usar os tipos de projetos personalizados	20
Envelopes	23
Impressão nos dois lados do papel	24
Como usar papéis especiais	26
EPSON Matte Paper - Heavyweight	26
EPSON Photo Paper	26
Como selecionar o material de impressão correto	28

<b>Manutenção da impressora</b>	<b>29</b>
Como limpar a cabeça de impressão	29
Como examinar o padrão da verificação de jato	31
Como trocar os cartuchos de tinta	31
Instruções de segurança sobre os cartuchos de tinta	32
Como retirar e instalar cartuchos de tinta	32
Como trocar um cartucho de tinta com expiração vencida	34
Como alinhar a cabeça de impressão	37
Como limpar a impressora	38
Como transportar a impressora	39
<b>Solução de problemas</b>	<b>40</b>
Como diagnosticar problemas da impressora	40
Diagnóstico de problemas da impressora	41
Como verificar as luzes do painel de controle	41
Como executar uma verificação do funcionamento da impressora	43
Problemas e Soluções	45
Problemas ao configurar a impressora ou ao instalar o software	45
Problemas com a impressão	46
Problemas obtendo uma boa qualidade de impressão	47
Problemas com a alimentação do papel	51
Soluções para diversos problemas de impressão	52
Como desinstalar o software da impressora	53
Como reinstalar o software da impressora	53
Onde obter Ajuda	54
Suporte Técnico EPSON	54
Suporte técnico de software criativo	55

<b>Especificações técnicas</b>	<b>56</b>
Impressão	56
Papel	57
Especificações do papel	57
Envelopes	58
Index cards (Cartões)	58
Transparencies, photo quality glossy film (Transparências, película brilhante)	58
Self-adhesive sheets (Folhas autocolantes)	58
Matte Paper-Heavyweight (Papel mate espesso)	59
Photo Paper (Papel fotográfico)	59
Área de Impressão	60
Cartuchos de tinta	61
Especificações mecânicas	62
Especificações elétricas	63
Especificações ambientais	63
Normas de segurança	64
<b>Avisos legais</b>	<b>65</b>

# Bem-vindo!

A impressora EPSON Stylus® COLOR 880 é o dispositivo ideal para a impressão em microempresas ou em casa. Pode-se imprimir qualquer tipo de projeto, desde relatórios e currículos até fotografias e cartões de saudação com ótimos resultados.

---

## Informações sobre a documentação

Para configurar a impressora e instalar o software, consulte o livrete *Guia de Instalação*. O mesmo contém os requisitos do sistema, informações importantes sobre segurança e instruções sobre:

- como imprimir com Windows® ou com um Macintosh®
- como usar papéis especiais
- como fazer a manutenção da impressora
- como resolver problemas básicos
- especificações técnicas

## Alertas, cuidados, observações e dicas

Siga estas diretrizes:



Alertas devem ser cuidadosamente seguidos para evitar lesões corporais.



Cuidados devem ser observados para evitar danos ao equipamento.



Observações contêm informações importantes sobre a impressora.



Dicas contêm informações adicionais para uma impressão de melhor qualidade.

# Requisitos do sistema

## Requisitos do sistema para Windows

Para usar a impressora e o software da mesma, o sistema deve ter:

- Um computador compatível com IBM,<sup>®</sup> com um processador de pelo menos 486/66 MHz (para Windows 98 ou Windows 2000) ou 486/25 MHz (para Windows 95 ou Windows NT<sup>®</sup> 4.0) (recomenda-se processador Pentium<sup>®</sup>)
- Microsoft<sup>®</sup> Windows 95, Windows 98 ou Windows NT 4.0 da Microsoft<sup>®</sup>
- Pelo menos 16 MB de RAM (recomenda-se 32 MB para Windows 95 ou 98 ou 64 MB para Windows NT 4.0)
- Pelo menos 50 MB de espaço livre no disco rígido (recomenda-se 100 MB)
- Adaptador e monitor de tela VGA, Super VGA ou superior
- Unidade de CD-ROM de velocidade dupla (2x) (recomenda-se velocidade quádrupla (4x) ou mais rápida) para a instalação do software da impressora
- Para conexão paralela: cabo paralelo de alta velocidade, bidirecional e compatível com IEEE-1284 (de 1,8 a 3 m de comprimento), o cabo deve ter um conector macho D-SUB, de 25 pinos, para o computador e um conector compatível de 36 pinos Centronics<sup>®</sup> para a impressora.

Para conexão USB: um computador rodando Windows 98 com uma porta USB compatível com Windows 98 e um cabo “AB” USB protegido da Série A (computador) para Série B (impressora), de até 2 metros de comprimento.



O uso de um cabo USB desprotegido, principalmente se o cabo tiver mais de 2 metros de comprimento, pode causar mau funcionamento da impressora.

# Requisitos do sistema para Macintosh

Para usar a impressora e o software da mesma, o sistema deve ter:

- Um Apple® da série iMac™ ou Power Macintosh® G3 ou G4 com porta USB
- Para iMac: Mac® OS 8.5.1 ou posterior



Se o seu iMac estiver rodando OS 8.1, é necessário atualizar o sistema operacional antes de instalar o software da impressora. Faça o download e instale o iMac Update 1.1 ou posterior da Apple. Entre em contato com a Apple caso tenha problemas ao instalar a atualização.

- Pelo menos 16 MB de RAM disponível (recomenda-se 32 MB)
- Pelo menos 50 MB de espaço livre no disco rígido (recomenda-se 100 MB)
- Adaptador de vídeo e monitor VGA, Super VGA ou melhor
- Unidade de CD-ROM de velocidade dupla (2x) (recomenda-se velocidade quádrupla [4x] ou mais rápida) para a instalação do software da impressora
- Um cabo “AB” USB protegido da Série A (computador) para Série B (impressora, de até 2 metros de comprimento).



O uso de um cabo USB desprotegido, principalmente um com mais de 2 metros de comprimento, pode causar mau funcionamento da impressora.

## Cumprimento com os padrões ENERGY STAR

Como participante do programa ENERGY STAR, a EPSON determinou que este produto atende às diretrizes da ENERGY STAR para eficiência no consumo de energia. O programa de equipamentos para escritório ENERGY STAR da EPA é uma parceria voluntária com o setor de computadores e equipamentos para escritório para promover a introdução de computadores pessoais, monitores, impressoras, aparelhos de fax e copiadoras eficientes no consumo de energia, em um esforço para reduzir a poluição do ar causada pela geração de energia.




# Instruções de segurança importantes

Antes de usar a impressora, leia as instruções de segurança a seguir para estar certo de que usa a impressora com segurança e eficácia:

- Desligue e desconecte a impressora da tomada antes de fazer a limpeza da mesma. Limpe-a apenas com um pano úmido. Não derrame líquidos na impressora.



Sempre desligue a impressora usando o  interruptor. Não desligue a eletricidade ou desconecte a impressora da tomada até que a luz do interruptor esteja apagada.

- Não coloque a impressora sobre uma superfície instável ou próximo a um radiador ou calefação, nem a exponha diretamente à luz do sol.
- Não bloqueie ou cubra os orifícios do gabinete da impressora nem introduza objetos nas aberturas.
- Use apenas a fonte de energia indicada no rótulo da impressora.
- Conecte todos os equipamentos a tomadas de energia elétrica propriamente aterradas. Evite utilizar tomadas do mesmo circuito de copiadoras ou sistemas de ar condicionado que são constantemente ligadas e desligadas.
- Coloque a impressora próximo a uma tomada de parede onde o plugue possa ser facilmente desconectado.
- Posicione o fio da impressora de modo que não seja danificado ou descascado.
- Caso venha a utilizar uma extensão elétrica com a impressora, certifique-se de que a amperagem total dos dispositivos conectados à extensão não exceda a amperagem da mesma. Além disso, certifique-se de que o total dos dispositivos conectados à tomada de parede não exceda a amperagem da tomada.
- Com exceção do que foi especificamente explicado neste manual, não tente consertar a impressora por conta própria.
- Desconecte a impressora e contacte pessoal de assistência qualificado para efetuar os reparos sob as seguintes condições:

Caso o cabo ou o plugue estejam danificados; caso líquido tenha penetrado na impressora; caso a impressora tenha caído ou o gabinete tenha sido danificado; caso a impressora não funcione normalmente ou apresente uma mudança significativa de desempenho. Ajuste somente aqueles controles que foram discutidos nas instruções de funcionamento.



## ***Instruções de segurança sobre os cartuchos de tinta***

- Instale o cartucho de tinta imediatamente após retirá-lo da embalagem aluminizada. Deixar o cartucho fora da embalagem por um longo período de tempo antes de usá-lo pode resultar em qualidade de impressão inferior.
- Não coloque a mão dentro da impressora ou toque no cartucho durante o processo de impressão.
- A tinta não vazará do cartucho sob circunstâncias normais. Caso isto ocorra e a tinta entre em contato com a sua pele, lave-se com água e sabão. Caso a tinta entre em contato com seus olhos, enxágüe-os imediatamente com água.
- Mantenha os cartuchos de tinta fora do alcance das crianças.
- Não desmonte os cartuchos de tinta ou tente reabastecer os mesmos. Isto pode resultar em danos à cabeça de impressão.
- Uma vez que instalar um cartucho de tinta, não abra a trava nem remova o cartucho por qualquer outro motivo que não seja para trocá-lo por um novo. Caso contrário, ele pode tornar-se inutilizável.
- Não utilize um cartucho de tinta além da data impressa na caixa do mesmo. Para obter melhores resultados, os cartuchos devem ser utilizados dentro de seis meses após a instalação.
- Não balance o cartucho de tinta, pois isto pode causar vazamento.
- Não mova a cabeça de impressão manualmente, pois isto pode danificar a impressora.
- Antes de fazer o transporte da impressora, verifique se a cabeça de impressão está fixa na posição extrema direita e se os cartuchos de tinta estão na posição adequada.

# Impressão do início ao fim

Aqui está o que você precisa saber para imprimir um documento básico – como um memorando, boletim ou fotografia – desde como carregar o papel até como selecionar configurações e controlar os trabalhos de impressão. Siga as instruções nestas seções:

- [\*Como imprimir com Windows\*](#), na página 8
- [\*Como imprimir com Macintosh\*](#), na página 13

Se você já está familiarizado com a impressão em jato de tinta, você pode pular para estas seções:

- [\*Como usar os tipos de projetos personalizados\*](#), na página 17
- [\*Envelopes\*](#), na página 20
- [\*Impressão nos dois lados do papel\*](#), na página 21
- [\*Como usar papéis especiais\*](#), na página 23
- [\*Como selecionar o material de impressão correto\*](#), na página 25

# Como imprimir com Windows

Esta seção descreve os passos básicos para imprimir com Windows.

(Para imprimir com Macintosh, veja a [página 13](#).)

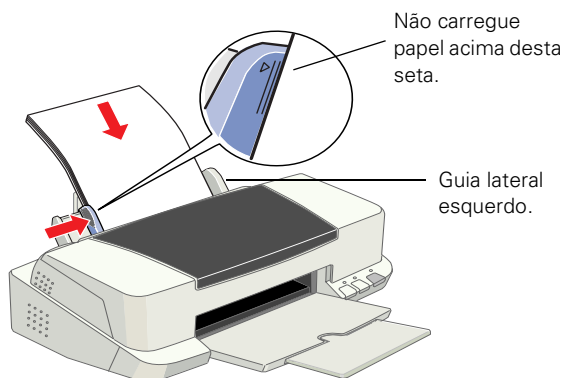
## Como carregar papel

Verifique se a impressora e o computador estão ligados.

Coloque o papel contra o guia lateral direito e deslize o guia lateral esquerdo contra a borda esquerda do papel.

Ao carregar papel, lembre-se:

- Carregue o lado imprimível para cima. O lado imprimível é geralmente mais branco ou mais brilhante que o outro lado.
- Carregue papéis timbrados ou pré-impresos de modo que a parte superior seja alimentada primeiro para dentro da impressora.
- Não carregue papel acima da seta no guia lateral esquerdo.

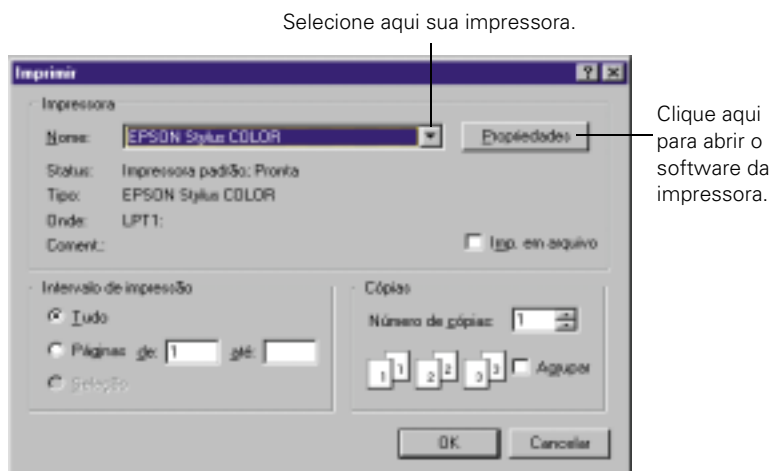


Se estiver imprimindo em envelopes ou papel que não seja do tamanho carta, veja as instruções para carregamento na [página 23](#).

## Como abrir o software da impressora

Após abrir o aplicativo e criar seu documento, você está pronto para selecionar propriedades e configurar o software da impressora.

No menu Arquivo, clique em Imprimir. Você verá o quadro de diálogo Imprimir do seu aplicativo (seu quadro de diálogo pode ser ligeiramente diferente):



No quadro de diálogo Imprimir, cheque o seguinte:

- Verifique se o modelo de sua impressora EPSON Stylus COLOR 880 está selecionado.
- Se o quadro de diálogo Imprimir contiver uma tecla Propriedades, clique-a. (Caso veja a tecla Configuração, Impressora ou Opções, clique-a. Em seguida clique em Propriedades na tela seguinte).

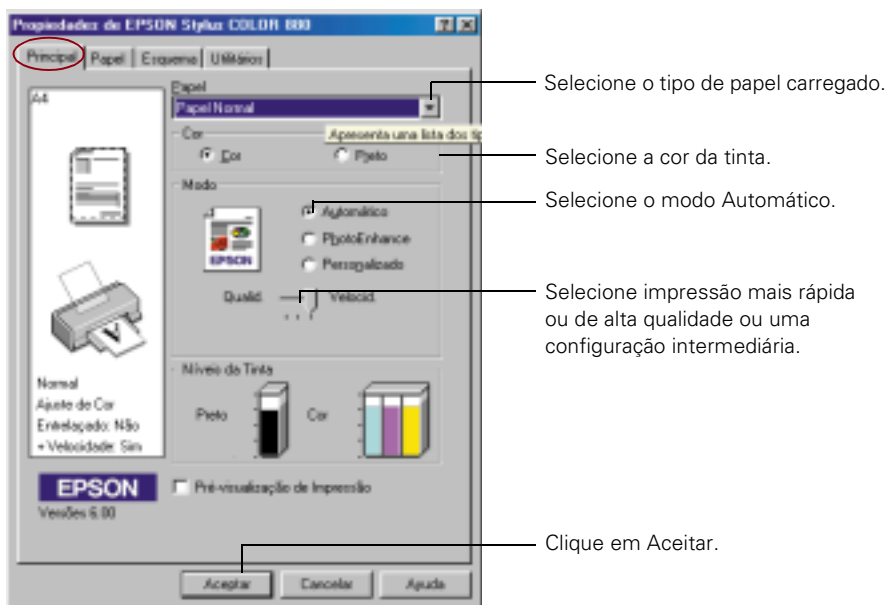


Se você clicar no ícone de impressão na barra de ferramentas do seu aplicativo, ao invés de selecionar Imprimir no menu Arquivo, você pode não ter a opção de modificar as configurações da impressora antes de imprimir.

## Como selecionar as configurações para o software da impressora

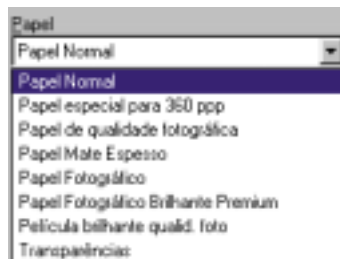
Quando clicar Propriedades, você verá o quadro de diálogo Propriedades da impressora.

O mais importante é lembrar-se de configurar corretamente o Papel para corresponder ao papel que estiver usando. A configuração Papel determina as outras configurações disponíveis. Se necessário, clique na línguaeta Principal para exibir as configurações mostradas abaixo:



Faça as seguintes configurações no quadro de diálogo Propriedades:

- Escolha o Papel no qual estiver imprimindo (clique na tecla de seta para exibir a lista). Se não tiver certeza sobre qual configuração selecionar, veja a [página 25](#).
- Configure a opção Cor para imprimir um documento em cores. Para imprimir um texto em preto, clique em Preto.
- Configure a opção Modo para Automático. Isto permite que o software da impressora determine as melhores configurações para o trabalho de impressão. Esta é a maneira mais fácil de obter bons trabalhos de impressão em todos os tipos de papel.



- Configure a régua no quadro Modo para Qualidade ou Velocidade. Isto permite que você escolha entre resolução mais alta ou impressão mais rápida (ou uma configuração intermediária) para o papel que está utilizando. (A régua não estará disponível quando certos tipos de papel forem selecionados.)
- Quando tiver selecionado suas configurações, clique em OK para voltar ao quadro de diálogo Imprimir do aplicativo.



Para mais informações sobre as configurações da impressora, clique na tecla Ajuda. Ou você também pode clicar em qualquer ítem na tela com a tecla direita do mouse e em seguida clicar em O que é isto?

### ***Como selecionar as configurações que mais utiliza***

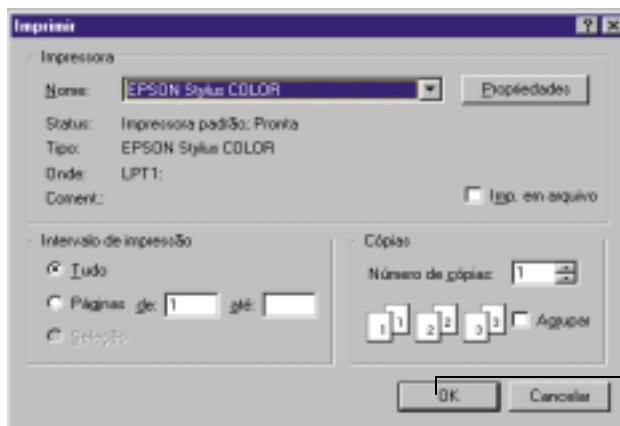
Quando acessar o software da impressora a partir de um aplicativo Windows, as configurações feitas só se aplicam ao aplicativo que estiver sendo usado atualmente. Se você geralmente imprime só um tipo de documento, por exemplo, sempre usa tinta preta em papel de tamanho ofício, você pode mudar as configurações predefinidas da impressora para que afetem todos os seus programas. Faça isto acessando o software da impressora a partir do menu Iniciar:

1. Clique em Iniciar, aponte para Configurações e em seguida selecione Impressoras.
2. Com a tecla direita do mouse, clique no ícone EPSON Stylus COLOR 880/880i.
3. Selecione Propriedades (no Windows NT, Predefinições de Documentos ou Preferências de Impressão no Windows 2000). Em seguida clique na lingueta Principal.
4. Selecione as configurações predefinidas que quiser usar com todos os seus aplicativos. Clique em OK ao terminar.

Lembre-se de que é sempre possível, a partir do aplicativo, modificar as configurações quando desejar imprimir tipos diferentes de documentos.

## Como controlar a impressão

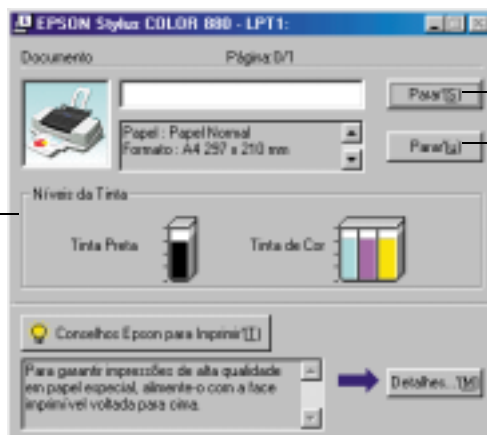
Quando clicar OK, você voltará para o quadro de diálogo Imprimir. Clique OK (ou Imprimir, dependendo do aplicativo) para iniciar a impressão.



Clique em OK para iniciar a impressão.

Após um momento, o Medidor de Progresso aparece e mostra o andamento do trabalho de impressão. Você pode usar as teclas para cancelar, pausar ou reiniciar um trabalho de impressão. Você também pode ver quanta tinta ainda há restante e dicas sobre impressão.

Não aparece se estiver imprimindo em rede.



Clique para cancelar a impressão.

Clique para pausar/reiniciar a impressão.

# Como imprimir com Macintosh

Esta seção descreve os passos básicos para imprimir com Macintosh.

(Para imprimir com Windows, veja a [página 8](#).)

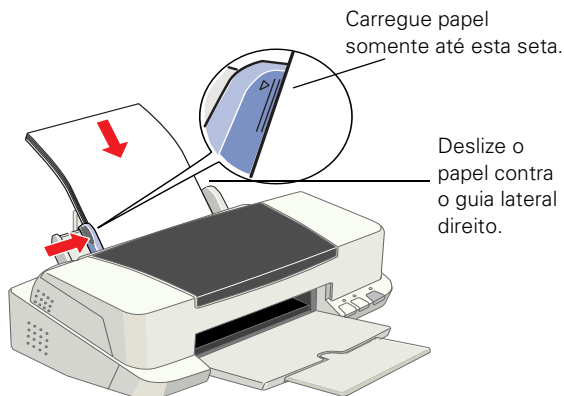
## Como carregar papel

Verifique se a impressora e o computador estão ligados.

Coloque o papel contra o guia lateral direito e deslize o guia lateral esquerdo contra a borda esquerda do papel.

Ao carregar papel, lembre-se:

- Carregue o lado imprimível para cima. O lado imprimível é geralmente mais branco ou mais brilhante que o outro lado.
- Carregue papéis timbrados ou pré-impressos de modo que a parte superior seja alimentada primeiro para dentro da impressora.
- Não carregue papel acima da seta no guia lateral esquerdo.



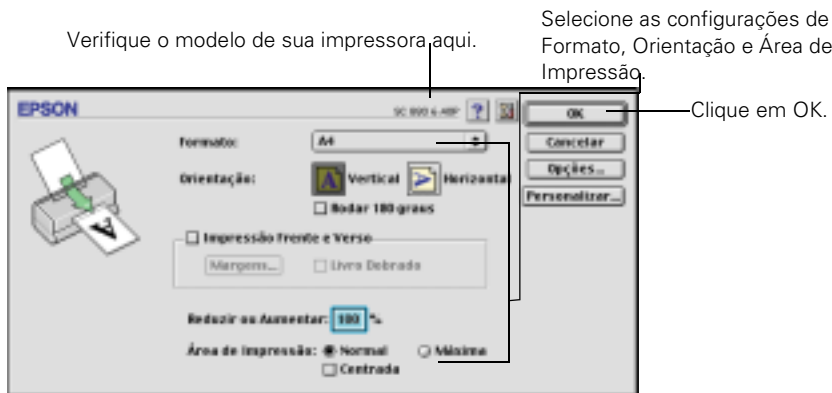
Se estiver imprimindo em envelopes ou papel que não seja do tamanho carta, veja as instruções para carregamento na [página 23](#).



## Como abrir o software da impressora

Depois de abrir o aplicativo e criar o documento, você está pronto para selecionar propriedades e configurar o software da impressora.

No menu Arquivo, clique em Preparar página. Você verá o quadro de diálogo Preparar página do seu aplicativo (seu quadro de diálogo pode ser ligeiramente diferente):

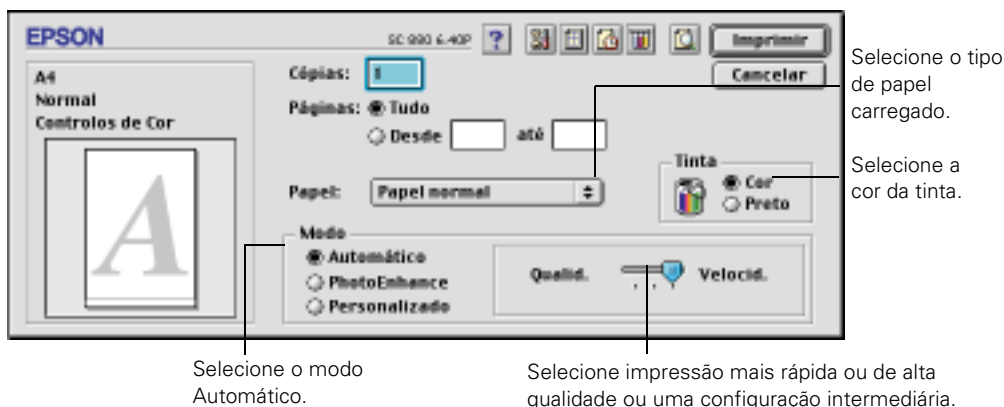


Faça as seguintes seleções no quadro de diálogo de configuração de página:

- Verifique se o modelo de sua EPSON Stylus COLOR 880 está selecionado. (Se o modelo estiver incorreto, é necessário selecionar sua impressora no Chooser; veja o seu *Guia de Instalação* para instruções.)
- Selecione as configurações de Formato, Orientação e Área de Impressão para seu documento.
- Clique em OK para fechar o quadro de diálogo de configuração de página e voltar à janela do aplicativo.

## Como selecionar as configurações para o software da impressora

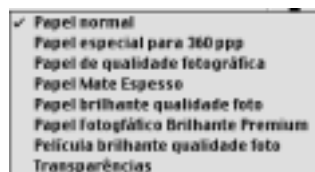
Agora abra o menu Arquivo e clique em Imprimir. Você verá o quadro de diálogo principal das configurações da impressora para seu aplicativo (seu quadro de diálogo pode ser ligeiramente diferente):



O mais importante é lembrar-se de configurar corretamente o Papel para corresponder ao papel que estiver sendo usado. A configuração Papel determina as outras configurações disponíveis.

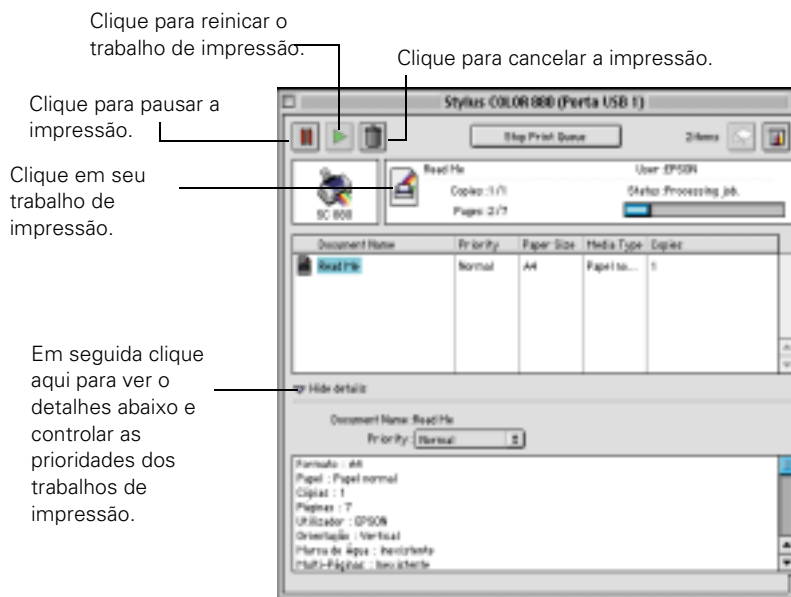
Faça as seguintes configurações no quadro de diálogo Papel:

- Escolha o Papel no qual estiver imprimindo (clique na tecla de seta para exibir a lista). Se não tiver certeza sobre qual configuração selecionar, veja a [página 25](#).
- Configure a opção Tinta para Cor para imprimir um documento em cores. Para imprimir um texto em preto, clique em Preto.
- Configure a opção Modo para Automático. Isto permite que o software da impressora determine as melhores configurações para o trabalho de impressão. Esta é a maneira mais fácil de obter bons trabalhos de impressão em todos os tipos de papel.
- Configure a régua no quadro Modo para Qualidade ou Velocidade. Isto permite que você escolha entre resolução mais alta ou impressão mais rápida (ou uma configuração intermediária) para corresponder ao papel que estiver utilizando. (A régua não estará disponível quando certos tipos de papel forem selecionados).
- Quando tiver selecionado suas configurações, clique em Imprimir para imprimir seu documento.



## Como controlar a impressão

Quando clicar Imprimir, a impressora começará a imprimir. Caso tenha ativado a impressão de fundo, você pode selecionar o Monitor3 EPSON a partir do menu Aplicativo, à direita da barra de menu, para verificar o andamento do trabalho de impressão. Você verá o quadro de diálogo EPSON Monitor3



Caso não esteja usando a impressão de fundo, mas precise cancelar o trabalho de impressão atual, mantenha a tecla **⌘** apertada e pressione a tecla **.** (ponto).

Para mais recursos avançados, veja as páginas [17](#) a [20](#).

O driver da impressora inclui a opção PhotoEnhance™ que pode aumentar o brilho e o contraste que, por sua vez, podem aprimorar a aparência de imagens de baixa resolução. Você também pode adicionar efeitos especiais tais como Focagem Suave.

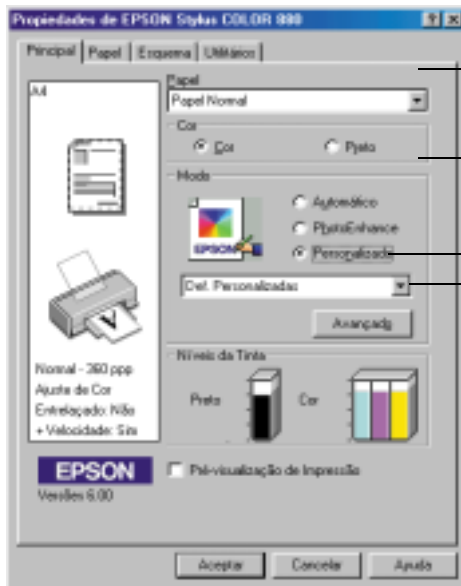
---

## Como usar os tipos de projetos personalizados

O software de sua impressora EPSON Stylus COLOR 880 inclui tipos de projetos personalizados com opções predefinidas para a impressão de tipos específicos de documentos, tais como relatórios, gráficos ou rascunhos. Estes tipos de projetos personalizados lhe permitem selecionar rapidamente a melhor configuração para um tipo específico de documento e papel ou selecionar um método de equiparação de cores.

Siga estes passos para imprimir com tipos de projetos personalizados:

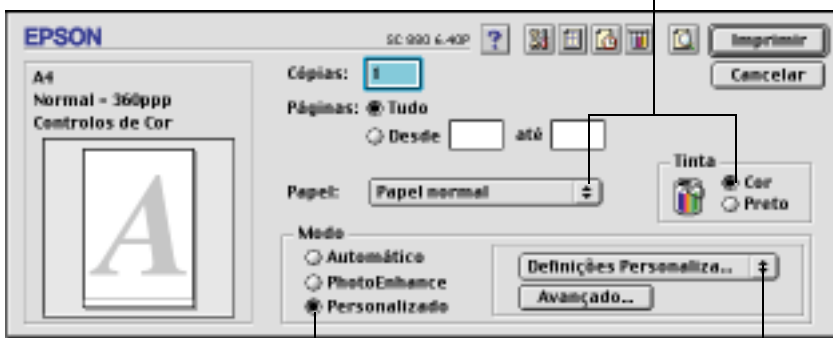
1. Crie sua imagem ou documento no seu aplicativo.
2. Em um Macintosh, primeiro escolha as configurações de tamanho do papel, orientação e área de impressão, ao selecionar Configurar Página a partir do menu Arquivo (normalmente você pode fazer estas configurações no software da impressora. Neste caso, você deve fazer as modificações onde indicado.).
3. Acesse o quadro de diálogo da impressora conforme descrito na [página 9](#) (Windows) ou [página 14](#) (Macintosh).
4. Escolha o Papel no qual quer imprimir. (Se não tiver certeza sobre qual configuração escolher, veja a [página 25](#).)
5. Para tinta escolha Preto ou Cor.
6. Clique em Personalizado, e em seguida clique em Def. Personalizadas. Você verá uma lista de tipos de projetos.



Windows

Sempre escolha as configurações de Papel e Tinta antes de selecionar um tipo de projeto personalizado

Macintosh



Clique em Personalizado, em seguida clique aqui para selecionar um tipo de projeto.

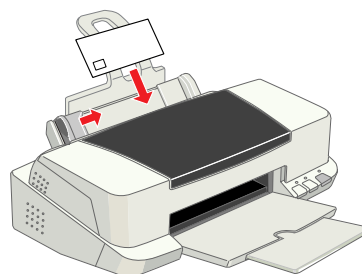
8. Escolha a configuração correta para seu projeto seguindo estas diretrizes (estas configurações estão restritas pelas configurações de Papel e Cor):
  - Texto/gráfico: para impressão de documentos repletos de gráficos, tais como páginas de apresentações com tabelas e gráficos.
  - Economia: para impressão de esboços somente de textos, em papel comum. Economiza tinta.

- ICM (Image Color Matching, somente Windows 95, Windows 98 e Windows 2000): para impressão de documentos criados com um aplicativo compatível com ICM.).
  - sRGB (standard Red Green Blue, recomendado somente com Windows 98 e Windows 2000): para impressão de documentos criados com um aplicativo compatível com sRGB usando cores sRGB, tal como aqueles projetados para a World Wide Web. Veja a janela de ajuda do Windows 98 para detalhes.
  - ColorSync (somente Macintosh): para impressão de documentos em conjunto com dispositivos e aplicativos compatíveis com ColorSync.
9. **Windows:** clique em OK para voltar para o quadro de diálogo Imprimir do aplicativo. Em seguida clique em OK (ou Imprimir, dependendo do aplicativo (para iniciar a impressão).

**Macintosh:** clique em Imprimir para iniciar a impressão.

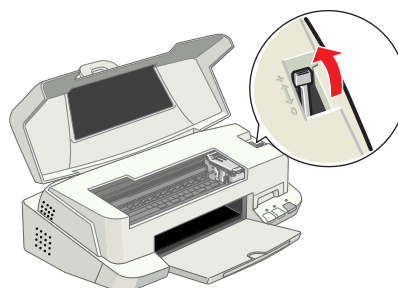
## Envelopes

Você pode carregar até 10 envelopes de uma vez. Carregue o envelope com a aba para a frente e com a superfície imprimível para cima. Coloque-os contra o guia lateral direito e ajuste o guia lateral esquerdo contra os envelopes.



(Você poderá obter melhores resultados se alisar os envelopes antes de carregá-los ou se carregar um envelope de cada vez).

Coloque a alavanca de espessura na posição **+** quando imprimir envelopes ou outros materiais espessos. (Recoloque a alavanca na posição **0** antes de imprimir em papel comum)



Posição da alavanca para envelopes e papel espesso

Selecione Papel Normal como a configuração de Papel e escolha o tamanho correto do envelope como a configuração de Tamanho de Papel.

Se a impressão borrar ou tiver faixas horizontais (linhas mais claras), experimente desativar a opção de impressão + Velocidade no quadro de diálogo Avançado.

# Impressão nos dois lados do papel

Você pode imprimir nos dois lados do papel com a opção Frente e Verso, existente no software da sua impressora EPSON. Esta seção inclui instruções para a impressão padrão nos dois lados da mesma folha. Esta opção também permite que você crie impressos com dobras usando a opção Livro Dobrado.



Use apenas papéis que suportem impressão nos dois lados. Dependendo do tipo de papel e da quantidade de tinta usada no seu documento, a tinta pode vazar para o outro lado do papel. Não se pode usar a impressão em frente e verso quando a impressora é compartilhada em rede.

Você pode imprimir documentos de até 60 páginas em 30 folhas de papel. Se você estiver imprimindo um documento mais longo você precisará imprimi-lo em partes. Por exemplo, se você quisesse imprimir um documento de 175 páginas, você teria que imprimi-lo em 3 partes: a primeira de 60 páginas (30 folhas), a segunda também de 60 páginas (30 folhas) e a última de 55 páginas (28 folhas). Os segmentos de páginas que você pode escolher no software da impressora são de: 1-60, 61-120, e de 121-175.

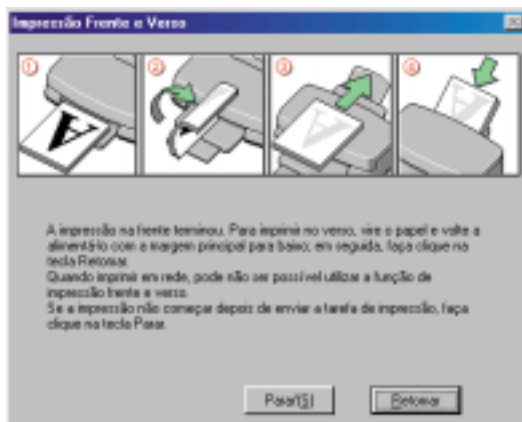
Se o seu documento tiver um número ímpar de páginas, certifique-se de imprimir um número par de páginas para as primeiras seções e um número ímpar para a última seção. Desta forma, caso sobre uma página em branco ela aparecerá no final do documento.

Siga os passos a seguir:

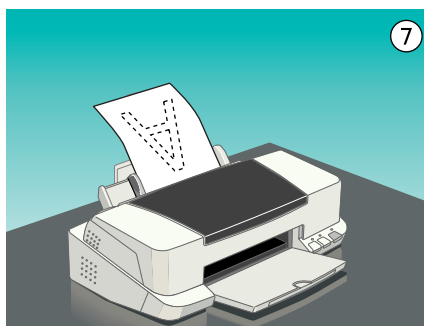
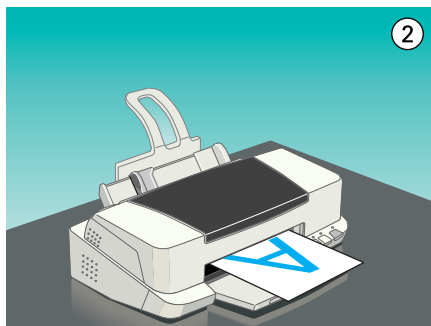
1. Carregue na impressora papel normal ou outro tipo de papel próprio par a impressão em dois lados.
2. Acesse o software da sua impressora como descrito na [página 9](#) para Windows e na [página 14](#) para Macintosh.
3. Windows: Selecione Frente e Verso na lingüeta Esquema no quadro de propriedades da sua Epson Stylus Color 880.  
Macintosh: Escolha Frente e Verso na caixa de diálogo configuração de página.
4. Comece a imprimir. A impressora imprime todas as páginas ímpares primeiro, começando com a página 1.



Quando todas as páginas ímpares tiverem imprimido, você verá um aviso na tela para recarregar o papel.



5. Recarregue toda a pilha impressa, sem mudar a ordem das páginas, com o lado impresso para baixo e de forma que a parte superior seja alimentada primeiro, como mostrado nas ilustrações abaixo. (Se estiver imprimindo na horizontal, coloque a pilha no alimentador de forma que a borda esquerda seja alimentada primeiro.)



6. Clique em Reiniciar para imprimir o outro lado da página.  
A impressora agora imprime as páginas de números pares.

---

## Como usar papéis especiais

Como você pode obter fotos mais interessantes, com cores mais nítidas e texto mais claro? Sempre use os papéis especiais para jato de tinta da EPSON. Para mostrar a diferença que o papel EPSON faz, incluímos algumas amostras gratuitas. Instruções para a impressão nas amostras e em outros papéis são fornecidas nas seções a seguir.

Para uma relação dos papéis para jato de tinta especiais da EPSON e informações sobre encomendas, consulte a contracapa do *Guia de Instalação*.

### **EPSON Matte Paper - Heavyweight**

O Matte Paper - Heavyweight oferece um aparência profissional com acabamento fosco para impressão de fotos e gráficos em superfície sem brilho. Carregue até 20 folhas conforme descrito na [página 8](#), incluindo uma folha de suporte embaixo da pilha. Antes de imprimir, selecione Papel Matte - Espresso como a configuração de Papel.

### **EPSON Photo Paper**

Você pode usar o EPSON Photo Paper para imprimir fotografias que ficam quase tão boas como originais revelados. O EPSON Photo Paper é disponível em vários tamanhos.

Lembre-se que ao usar o EPSON Photo Paper você deve:

- Sempre carregar o papel com o lado mais branco (mais brilhante) para cima.
- Carregar até 20 folhas de Photo Paper de 10 × 15 cm, tamanho carta ou tamanho A4, ou 1 folha de papel Panorâmico. Use uma folha de suporte se estiver incluída na embalagem do papel.
- Selecione Papel Fotográfico como a configuração de Papel.
- Para manter os impressos no melhor estado possível, guarde-os em uma sacola plástica vedável ou outro tipo de proteção hermética para protegê-los contra o calor, a umidade e a luz solar direta. Recoloque o restante do papel não utilizado na embalagem original logo que concluir a impressão.

## **Como preservar fotos no EPSON Photo Paper**

O EPSON Photo Paper ( papel fotográfico) foi especialmente formulado para funcionar com a tinta da EPSON para criar impressões tão duradouras quanto as fotografias tradicionais, quando protegidas da luz em álbuns fotográficos ou arquivadas de maneira semelhante.

Quando você coloca suas impressões feitas no EPSON Photo Paper em porta-retratos ou penduradas na parede, o papel fornece uma proteção extra contra os raios UV (ultravioleta) para que as suas impressões durem mais do que impressões feitas em outros papéis fotográficos para jato de tinta. Dependendo do tipo e da intensidade da luz à qual seus impressos são expostos, uma impressão em EPSON Photo Paper pode durar dois anos ou mais antes de começar a desbotar. A resistência ao desbotamento pode diminuir em condições de luz intensa ou aumentar se a impressão for protegida por vidro ou laminados especiais.

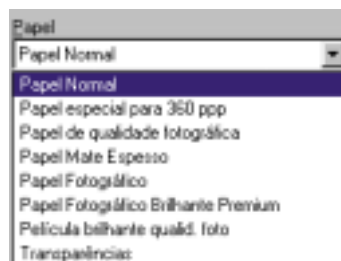
Para resultados ideais e uma maior vida útil da impressão, imprima suas fotos digitais em EPSON Photo Paper.

Veja a contracapa do *Guia de Instalação* para uma relação dos tamanhos de papel disponíveis.

# Como selecionar o material de impressão correto

A sua impressora ajusta-se automaticamente ao tipo de papel que for selecionado no software da impressora. É por isso que a configuração de Papel é tão importante. Ela informa a impressora que tipo de papel você está usando e ajusta a cobertura de tinta de modo correspondente.

Antes de imprimir, verifique sempre a configuração de Papel. Veja aqui as configurações que você deve escolher para corresponder ao tipo de papel que estiver usando:



Para este material...	Selecione esta configuração de Papel...
Papel comum e envelopes	Papel normal
EPSON 360 dpi Ink Jet Paper EPSON Iron-On Cool Peel Transfer Paper	Papel especial para 360 ppp
EPSON High Quality Ink Jet Paper EPSON Photo Quality Ink Jet Paper EPSON Photo Quality Ink Jet Cards EPSON Photo Quality Self Adhesive Sheets	Papel de qualidade fotográfica
EPSON Photo Paper EPSON Photo Quality Glossy Paper	Papel Fotográfico
EPSON Premium Glossy Photo Paper	Película brilhante de qualid. fotográfica
EPSON Photo Quality Glossy Film	Glossy Film HQ
EPSON Ink Jet Transparencies	Transparências
EPSON Matte Paper - Heavyweight	Papel Matte Espesso



Se o papel que você comprar incluir uma folha de limpeza, não utilize-a com a impressora. Ela pode emperrar dentro da impressora.

# Manutenção da impressora

Esta seção descreve os procedimentos de manutenção da impressora, para mantê-la funcionando corretamente, e explica como prepará-la caso precise transportá-la. Basta seguir as instruções aqui para:

- limpar a cabeça de impressão (na [página 26](#)).
- trocar os cartuchos de tinta (na [página 28](#))
- alinhar a cabeça de impressão (na [página 34](#))
- limpar a impressora (na [página 35](#))
- transportar a impressora (na [página 36](#))

---

## Como limpar a cabeça de impressão

Se a imagem impressa ficar repentinamente mais clara ou fraca, ou se houver pontos faltando na imagem, pode ser necessário limpar a cabeça de impressão. Isso desentope os jatos para que eles possam distribuir a tinta adequadamente.

A limpeza da cabeça de impressão utiliza tinta, portanto, limpe-a somente se a qualidade da impressão diminuir. Pode-se limpar a cabeça de impressão usando o utilitário de Limpeza das Cabeças (quando a impressora estiver conectada a uma porta local, não em rede), conforme descrito abaixo. Também pode-se fazê-lo usando as teclas do painel de controle da impressora.






Quando a impressora não for ligada por um longo período, a qualidade de impressão pode diminuir. Recomenda-se ligar a impressora pelo menos uma vez por mês para manter uma boa qualidade de impressão.


Se o papel que você comprar incluir uma folha de limpeza, não utilize-a com a impressora. A folha de limpeza pode emperrar dentro da impressora.


Siga estes passos para executar o utilitário de Limpeza das Cabeças:

1. Verifique se a impressora está ligada mas não imprimindo e se as luzes de indicação de falta de tinta (● preta e ● colorida) estão apagadas. (Se uma luz de indicação de falta de tinta estiver piscando, troque o cartucho de tinta antes de prosseguir.)

2. Se estiver rodando um aplicativo, acesse o quadro de diálogo de configurações da impressora conforme descrito na [página 9](#) (Windows) ou [página 14](#) (Macintosh).  
Ou, com Windows, clique em Iniciar, aponte para Configurações e em seguida selecione Impressoras. Com o botão direito do mouse, clique no ícone EPSON Stylus COLOR na janela Impressoras. Em seguida selecione Propriedades (no Windows NT, Predefinições de Documento ou Preferências de Impressão no Windows 2000).
3. **Windows:** Clique na lingueta Utilitário.  
**Macintosh:** Clique na tecla  Utilitário.
4. No menu Utilitário, clique na tecla de Limpeza das Cabeças .
5. Siga as instruções na tela para limpar a cabeça de impressão. A limpeza leva cerca de 30 segundos. Durante este período, a impressora emite alguns ruídos e a luz do interruptor  pisca.



Jamais desligue a impressora quando a luz do interruptor  estiver piscando, a menos que a impressora não mova nem emita algum ruído por mais de 5 minutos.

Quando a luz do interruptor  parar de piscar, execute uma verificação de jato para confirmar se os jatos da cabeça de impressão estão limpos e para colocar o ciclo de limpeza na posição inicial.

Verifique se há papel carregado na impressora e clique Imprimir padrão de verificação de jato. Em seguida clique Avançar. O padrão de verificação de jato é impresso (veja a página 28 para detalhes).

6. Se o padrão de verificação de jato não apresentar falhas entre os pontos, clique Terminar.

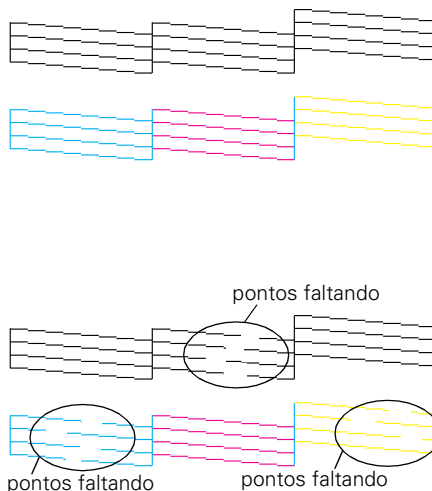
Se o padrão estiver com pontos faltando, clique Limpar para limpar a cabeça de impressão novamente. Se não houver qualquer melhoria após limpar a cabeça duas ou três vezes, consulte as soluções na seção [Problemas obtendo uma boa qualidade de impressão, na página 44](#). Você também pode desligar a impressora por uma noite — isto permite que a tinta seca amoleça — e então tente limpar a cabeça de impressão novamente.

## Como examinar o padrão da verificação de jato

Examine o padrão da verificação de jato que for impresso. Ele deve ser parecido com o mostrado ao lado:

Todas as linhas horizontais sobrepostas e verticais retas devem estar completas e sem falhas no padrão de pontos. Se o impresso estiver correto, não há mais nada a ser feito.

Se houver pontos faltando, conforme mostrado à direita, limpe a cabeça de impressão novamente. Consulte a [página 26](#) para instruções.



## Como trocar os cartuchos de tinta

Se a luz de indicação de falta de tinta preta ou colorida piscar, o cartucho correspondente está com pouca tinta. Recomenda-se que você verifique se tem um cartucho novo para substituição. Quando a luz permanecer acesa, o cartucho está vazio e precisa ser trocado.



Você não pode imprimir se um dos cartuchos de tinta estiver vazio. Deixe o cartucho vazio instalado na impressora até obter um novo para substituição, caso contrário a tinta restante que fica exposta nos jatos da cabeça de impressão pode secar.

Use estes cartuchos de tinta EPSON em no máximo seis meses depois que eles forem instalados e antes da data de expiração na embalagem:

- Cartucho de tinta preta: T019311
- Cartucho de tinta a colorida: T020311



Para assegurar bons resultados, use cartuchos de tinta EPSON genuínos e não os reabasteça. Outros produtos podem causar danos à impressora não cobertos pela garantia da EPSON.

Quando precisar de cartuchos novos, entre em contato com o representante EPSON mais próximo.

Antes de substituir um cartucho de tinta, certifique-se de ler as recomendações abaixo.

Se precisar trocar um cartucho de tinta antes que a luz comece a piscar (por exemplo: se a tinta do cartucho estiver muito velha), siga as instruções na seção [Como trocar um cartucho de tinta com expiração vencida, na página 31](#).

## Instruções de segurança sobre os cartuchos de tinta



Mantenha os cartuchos de tinta fora do alcance das crianças.

Caso suje as mãos com tinta, lave-as bem com água e sabão. Se a tinta entrar em contato com os olhos, enxágüe-os imediatamente com água.





Para evitar danos à impressora, jamais movimente a cabeça de impressão manualmente.

Não abra a trava ou retire o cartucho da impressora a menos que vá substituí-lo por um novo. Se remover o cartucho, ele não pode ser reutilizado, mesmo que ainda contenha tinta.


Deve-se retirar a fita amarela do lacre da parte superior do cartucho, caso contrário ele sofrerá danos permanentes.

## Como retirar e instalar cartuchos de tinta



Pode-se trocar um cartucho de tinta quando a luz de indicação de falta de tinta preta  ou colorida  estiver piscando ou acesa. (Se você efetuar estes passos quando as duas luzes de indicação de falta de tinta estiverem apagadas, a impressora limpa as cabeças de tinta conforme descrito na [página 26](#).)

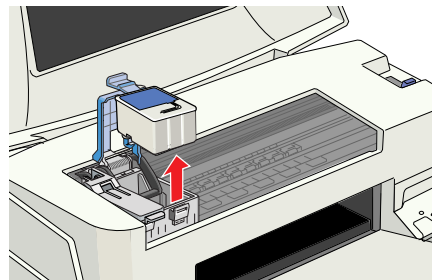
Lembre-se de ter à mão um cartucho de tinta novo antes de começar. Uma vez iniciado o procedimento de substituição do cartucho de tinta, você deve completar todos os passos numa só etapa.

Siga estes passos para substituir os cartuchos de tinta:

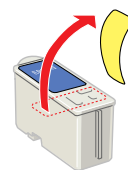
1. Verifique se a impressora está ligada mas não imprimindo (a  luz do interruptor deve estar acesa mas não piscando), em seguida abra a tampa da impressora.



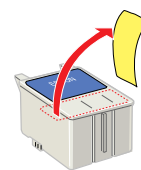
2. Pressione a tecla de limpeza  e a mantenha pressionada por três segundos até que a cabeça de impressão mova-se para a esquerda e a luz do interruptor  comece a piscar.
3. Levante a trava do cartucho de tinta. O cartucho levanta-se do suporte. (A ilustração mostra a troca do cartucho de tinta colorida. Para trocar o cartucho de tinta preta, levante somente a trava pequena do lado esquerdo)
4. Retire o cartucho da impressora e descarte-o com cautela.



5. Retire o cartucho novo da embalagem. Em seguida, remova da parte de cima do cartucho *somente* a porção amarela da fita do lacre. Não remova a porção azul da fita do lacre.

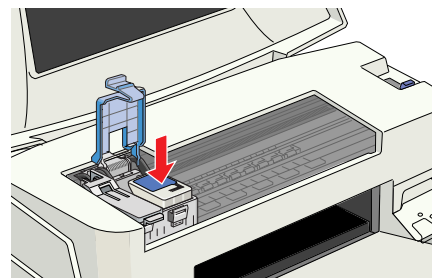


Tinta preta  
(T019311)




Tinta colorida  
(T020311)

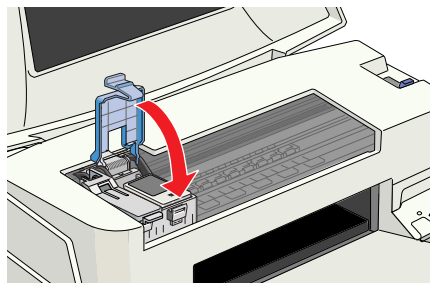
6. Incline levemente o novo cartucho de tinta para encaixá-lo no suporte, com o rótulo virado para cima e voltado na direção da parte traseira da impressora. Encaixe as lingüetas da parte traseira do cartucho nos ganchos do suporte.





Não coloque o cartucho sob os ganchos do suporte; isto pode danificar a trava quando tentar fechá-la.




7. Pressione a trava do cartucho de tinta até encaixá-la, mas não pressione o cartucho diretamente.
8. Se precisar trocar o outro cartucho de tinta, repita os passos 3 a 7 antes de prosseguir para o passo 9.
9. Pressione a tecla de limpeza  e feche a tampa da impressora. A impressora move a cabeça de impressão e começa a carregar o sistema de distribuição de tinta.





A luz do interruptor  pisca e a impressora emite alguns ruídos. O carregamento leva cerca de 30 segundos. Quando concluído, a luz do interruptor  pára de piscar e fica acesa.






Jamais desligue a impressora quando a luz do interruptor  estiver piscando, a menos que a impressora não mova nem emita algum ruído por mais de 5 minutos.

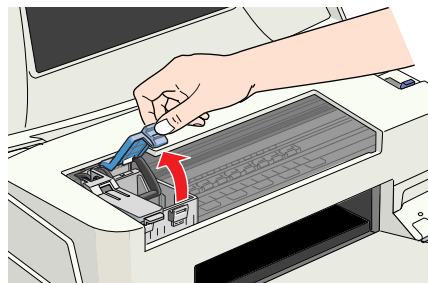
## **Como trocar um cartucho de tinta com expiração vencida**

Quando um cartucho de tinta tem mais de seis meses, pode ser necessário trocá-lo se notar que os impressos já não têm uma aparência tão boa quanto costumavam ter. Se a qualidade de impressão não melhorar após a limpeza e o alinhamento da cabeça de impressão, você pode trocar um ou os dois cartuchos.

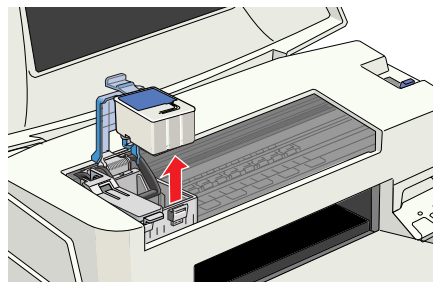
Siga estes passos para trocar um cartucho *antes* da luz de indicação de falta de tinta preta  ou colorida  acender ou começar a piscar:

1. Verifique se a impressora está ligada mas não imprimindo (a  luz do interruptor deve estar acesa, mas não piscando), em seguida abra a tampa da impressora.
2. Pressione a tecla carregar/ejetar  e a mantenha pressionada por cerca de três segundos até que a cabeça de impressão mova-se ligeiramente à esquerda e a luz do interruptor  comece a piscar.

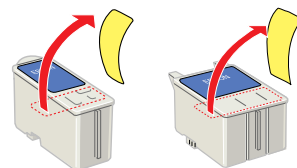
3. Levante a trava do cartucho de tinta. O cartucho levanta-se do suporte. (A ilustração mostra a troca do cartucho de tinta colorida. Para trocar o cartucho de tinta preta, levante somente a trava pequena do lado esquerdo.)



4. Retire o cartucho da impressora e descarte-o com cautela.



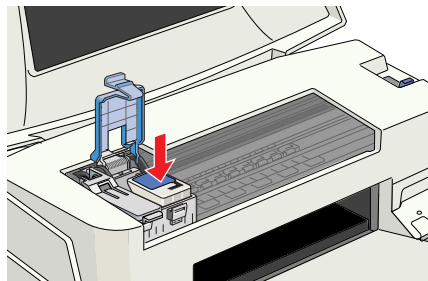
5. Retire o cartucho novo da embalagem. Em seguida, remova da parte de cima do cartucho *somente* a porção amarela da fita do lacre. Não remova a porção azul da fita do lacre.



Tinta preta  
(T019311)


Tinta colorida  
(T020311)

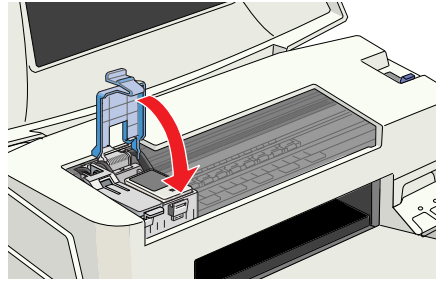
6. Incline levemente o novo cartucho de tinta para encaixá-lo no suporte, com o rótulo virado para cima e voltado na direção da parte traseira da impressora. Encaixe as lingüetas da parte traseira do cartucho nos ganchos do suporte.

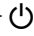


Não coloque o cartucho sob os ganchos do suporte; isto pode danificar a trava quando tentar fechá-la.



7. Pressione a trava do cartucho de tinta até encaixá-la, mas não pressione o cartucho diretamente.
8. Se precisar trocar o outro cartucho de tinta, repita os passos 3 a 7 antes de prosseguir para o passo 9.
9. Pressione a tecla de limpeza  e feche a tampa da impressora. A impressora move a cabeça de impressão e começa a carregar o sistema de distribuição de tinta.



Jamais desligue a impressora quando a luz do interruptor  estiver piscando, a menos que a impressora não mova nem emita algum ruído por mais de 5 minutos.

## Como alinhar a cabeça de impressão

Se os seus impressos apresentarem linhas verticais tortas, pode ser necessário alinhar a cabeça de impressão. A impressora deve estar conectada diretamente a uma porta local, não em rede, para poder usar o utilitário de Alinhamento das Cabeças.

Siga estes passos:

1. Verifique se a impressora está ligada, mas não imprimindo e se há papel tamanho carta carregado.




Carregue papel que tenha pelo menos 21 cm de largura para evitar que a tinta espirre dentro da impressora e borre seus impressos.


Para melhores resultados, carregue papel para jato de tinta EPSON sempre que for verificar o alinhamento da cabeça de impressão.

2. Se estiver rodando um aplicativo, acesse o quadro de diálogo de configurações da impressora conforme descrito na [página 9](#) (Windows) ou [página 14](#) (Macintosh).

Ou, com Windows, clique em Iniciar, aponte para Configurações e em seguida selecione Impressoras. Com o botão direito do mouse, clique no ícone EPSON Stylus COLOR na janela Impressoras. Em seguida selecione Propriedades (no Windows NT, Predefinições de Documento ou Preferências de Impressão no Windows 2000).

3. **Windows:** Clique na lingüeta Utilitário.

**Macintosh:** Clique na tecla  Utilitário.

4. Você verá o menu Utilitário. Clique na tecla Alinhamento das Cabeças .

5. Siga as instruções na tela para imprimir uma página de teste.

6. Selecione o padrão de alinhamento mais preciso a partir das opções impressas na página de teste. Digite o número do padrão que tiver o melhor alinhamento seguindo as instruções na tela.

Você pode precisar repetir os passos 5 e 6 mais de uma vez para que o alinhamento da cabeça de impressão fique perfeito.

## Como limpar a impressora

Para manter a impressora funcionando da melhor forma possível, você deve limpá-la várias vezes ao ano. Siga estes passos:

1. Desligue a impressora, desconecte o cabo de alimentação e desconecte o cabo da impressora.
2. Retire todo o papel do alimentador.
3. Limpe a parte externa da impressora com um pano macio e úmido.
4. Limpe a tinta da parte interna da impressora com um pano macio e úmido.



Não toque nas engrenagens internas da impressora.



Jamais utilize álcool ou tiner para limpar a impressora; estes químicos podem danificar os componentes e o gabinete da impressora.

Não deixe que água penetre nos componentes da impressora e não borrife lubrificantes ou óleo dentro da impressora.

Não use folhas de limpeza vendidas em conjunto com papéis especiais. Elas podem emperrar dentro da impressora.

# Como transportar a impressora

Se precisar mover sua impressora uma certa distância, é necessário prepará-la para o transporte e reacondicioná-la na caixa original. Siga estes passos:

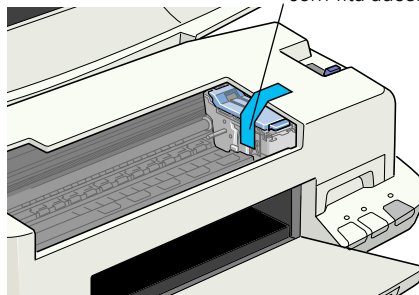


Para evitar danos, sempre deixe os cartuchos de tinta instalados ao transportar a impressora.

Lembre-se de retirar a fita adesiva (usada no passo 4) após instalar a impressora no novo local.

1. Ligue a impressora, aguarde até que a cabeça de impressão trave-se na posição da extrema direita e, em seguida, desligue a impressora.
2. Desconecte o cabo de alimentação da tomada e desconecte o cabo de impressora da unidade.
3. Retire qualquer papel da impressora e retire o suporte para papel.
4. Abra a tampa da impressora. Prenda o suporte do cartucho de tinta à impressora com fita adesiva, conforme mostrado ao lado, e em seguida feche a tampa da impressora.
5. Feche as extensões da bandeja de saída e feche a bandeja.
6. Reacondicione a impressora e os acessórios na caixa original, usando os materiais de proteção que vieram com a mesma. Consulte as instruções de desacondicionamento que acompanham a impressora.

Prenda o suporte do cartucho de tinta ao gabinete da impressora com fita adesiva.



Lembre-se de manter a impressora na horizontal ao transportá-la.

Após o transporte da impressora, remova a fita adesiva que prende a cabeça de impressão e teste a impressora. Se notar um declínio na qualidade de impressão, limpe a cabeça de impressão (veja a [página 26](#)); se o impresso estiver desalinhado, alinhe a cabeça de impressão (veja a [página 34](#)).

# Solução de problemas

Esta seção fornece as noções básicas para diagnosticar e solucionar problemas da impressora.

- Primeiro veja [Diagnóstico de problemas da impressora, na página 38](#) para ajudá-lo a determinar qual pode ser a causa do problema.
- Em seguida, veja [Problemas e Soluções, na página 42](#) para obter soluções para problemas comuns de configuração e software.

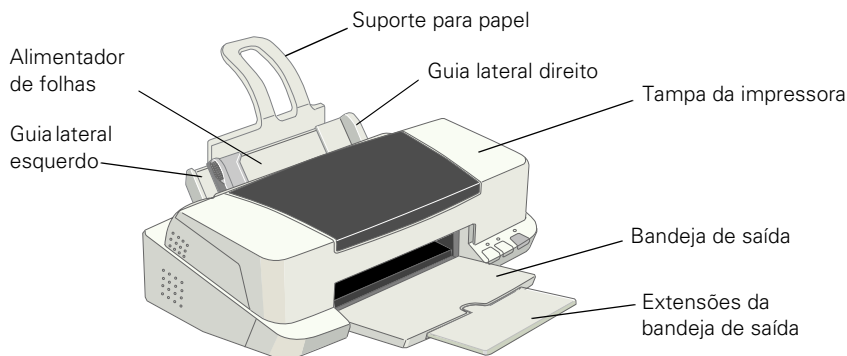


Entre no web site da EPSON periodicamente para verificar se há atualizações para o driver da sua impressora. Visite [www.epson.com.br](http://www.epson.com.br) e entre na seção relativa ao seu produto para verificar se há um novo driver disponível para fazer download para o seu computador. Para checar o número da versão do seu driver atual, acesse o driver conforme explicado na [página 9](#) para Windows ou [página 14](#) para Macintosh; o número da versão aparece abaixo do logotipo da EPSON.

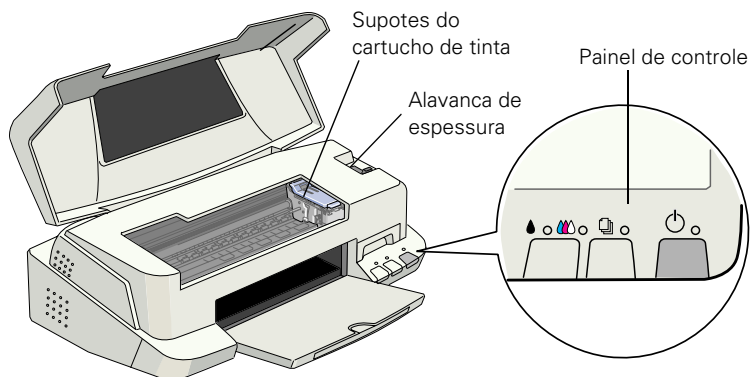
---

## Como diagnosticar problemas da impressora

Caso precise de ajuda para identificar as partes da impressora, consulte estas ilustrações.



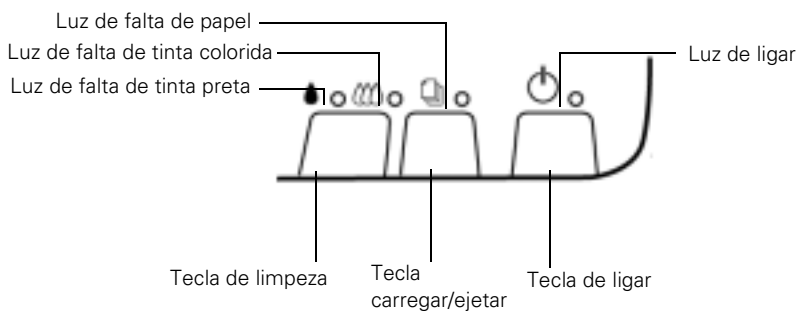














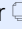








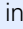

## Diagnóstico de problemas da impressora



Você pode diagnosticar alguns problemas se verificar as luzes do painel de controle da impressora, conforme descrito abaixo, ou se rodar uma verificação do funcionamento da impressora, conforme descrito na [página 40](#).

### Como verificar as luzes do painel de controle




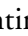

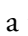
Siga estas diretrizes quando verificar as luzes do painel de controle.

 está acesa	A luz do interruptor  está acesa quando a impressora está ligada e pronta para imprimir. Ela pisca quando a impressora está recebendo um trabalho de impressão, carregando o sistema de distribuição de tinta ou efetuando a limpeza da cabeça de impressão.
 pisca e,  e  estão acesa	Quando a luz de falta de papel  pisca e ambas as luzes de falta de tinta acendem, há papel emperrado na impressora. Pressione a tecla carregar/ejetar  para tentar ejetar as folhas emperradas. Se isto não funcionar, desligue a impressora e puxe o papel cuidadosamente para fora. Verifique se nenhuma das folhas está enrolada, amassada, velha, grudada em outra ou muito fina. Em seguida, recarregue a pilha contra o guia lateral direito e deslize o guia lateral esquerdo até a borda esquerda do papel. Ligue a impressora e pressione a tecla carregar/ejetar  para reiniciar a impressão.
 está acesa	Quando a luz de falta de papel  acende, o papel acabou ou está carregado incorretamente. Verifique se nenhuma das folhas está enrolada, amassada, velha, grudada em outra ou muito fina. Em seguida, recarregue a pilha contra o guia lateral direito e deslize o guia lateral esquerdo até a borda esquerda do papel. Pressione a tecla carregar/ejetar  para reiniciar a impressão.
 ou  pisca	Quando uma luz de falta de tinta estiver piscando significa que há pouca tinta. Verifique se tem um cartucho para troca (preta: T019311, colorida: T020311).
 ou  estão acesas	Quando uma luz de falta de tinta acende, é necessário trocar o cartucho de tinta. Assegure-se de ter à mão um cartucho de tinta para troca (preta:T019311, colorida: T020311). Veja a <a href="#">página 28</a> para instruções de troca.
 e  piscam e  e  estão acesas	Quando as luzes do interruptor  e de falta de papel  piscam e uma ou ambas as luzes de falta de tinta acendem, o papel emperrado pode estar bloqueando o movimento da cabeça de impressão ou você não removeu a fita amarela do lacre do(s) cartucho(s) de tinta instalado(s). Desligue a impressora, abra a tampa e verifique se há papel emperrado. Em seguida ligue a impressora novamente. Se uma das luzes de falta de tinta permanecer acesa e a cabeça de impressão mover-se para a posição de troca, troque o(s) cartucho(s) de tinta conforme descrito na <a href="#">página 28</a> . Se as luzes ainda estiverem piscando, entre em contato com o seu revendedor ou com a EPSON; consulte a <a href="#">página 51</a> para obter informações de contato.

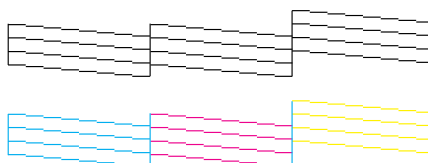
<p>  piscam </p>	<p>Quando todas as luzes piscam, pode haver um erro interno na impressora. Verifique se retirou todos os materiais de embalagem descritos nas instruções de descondicionamento que acompanha a impressora. Desligue a impressora, aguarde alguns segundos e ligue-a novamente. Se as luzes ainda estiverem piscando, entre em contato com o seu revendedor ou com a EPSON; consulte a <a href="#">página 51</a> para obter informações de contato.</p>
<p>  estão apagadas </p>	<p>Quando todas as luzes estão apagadas, a impressora não está recebendo energia. Tente estas soluções:</p> <ul style="list-style-type: none"> <li>■ Verifique se a impressora está ligada.</li> <li>■ Desligue a impressora, conecte o cabo de alimentação firmemente e ligue a impressora novamente.</li> <li>■ Verifique se a tomada está funcionando e se não é controlada por um interruptor ou timer. Caso tenha dúvida, tente usar outra tomada.</li> </ul>

## Como executar uma verificação do funcionamento da impressora

Pode-se rodar uma verificação do funcionamento da impressora para determinar se o problema vem da própria impressora ou de alguma outra fonte. Siga estes passos para efetuar uma verificação do funcionamento da impressora:

1. Verifique se a impressora e o computador estão desligados.
2. Desconecte o cabo de interface da impressora.
3. Verifique se há papel carregado na impressora.
4. Mantenha pressionada a tecla carregar/ejetar  e pressione o botão do interruptor . Continue a pressionar a tecla carregar/ejetar  até que a luz do interruptor  comece a piscar para só então soltá-la.

A impressora imprime uma página contendo o número da versão de ROM, o contador de tinta e um padrão de verificação de jato. Exibimos abaixo somente o padrão de verificação de jato. (Se o padrão de verificação de jato apresentar falhas entre os pontos, é necessário limpar a cabeça de impressão, veja a [página 26](#).)



5. Para encerrar a verificação, desligue a impressora após imprimir a página de teste.  
Em seguida, reconecte o cabo de interface e ligue a impressora e o computador.

Se os resultados forem satisfatórios, o problema está nas configurações do software, no cabo de interface ou no computador.

Se a página de teste não imprimir corretamente, é possível que a impressora tenha algum problema.


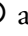
Tente as sugestões na seção [Problemas e Soluções, na página 42](#). Se nada funcionar, entre em contato com o seu revendedor ou com a EPSON, conforme descrito na [página 51](#).

## Problemas e Soluções

A seguir estão algumas dicas básicas para resolução de problemas, caso você tenha dificuldades configurando a impressora, instalando o software, obtendo uma impressão de boa qualidade, alimentando papel ou outros problemas diversos.

### **Problemas ao configurar a impressora ou ao instalar o software**

#### **A impressora começou a fazer ruído após a instalação do cartucho de tinta.**

- Assim que você instalar os cartuchos, a impressora carrega o sistema de distribuição de tinta por alguns minutos. Aguarde até que o carregamento tenha terminado (a luz do interruptor  pára de piscar) antes de desligar a impressora. Se você desligar a impressora durante o carregamento, ela começará a carregar o sistema novamente a próxima vez que você ligá-la, usando mais tinta do que o necessário.
- Verifique se as travas dos cartuchos de tinta estão completamente encaixadas e se todos os materiais de embalagem foram retirados da impressora. Desligue a impressora, desconecte-a do computador e ligue-a novamente para eliminar o erro. Em seguida, desligue-a, reconecte-a e ligue-a novamente.
- Se a impressora não fizer nenhum movimento nem emitir ruídos, mas a luz do interruptor  ainda estiver piscando após 5 minutos, desligue-a.

Se a luz ainda estiver piscando quando você reinicializar a impressora, entre em contato com o revendedor EPSON ou veja [Onde obter Ajuda, na página 51](#).

#### **Se tiver problemas ao instalar o software da impressora.**

- Siga atentamente as instruções do *Guia de Instalação*.
- Verifique se a impressora está ligada e se o cabo da unidade está conectado firmemente à impressora e ao computador.
- Verifique se todos os outros programas estão fechados, inclusive proteções de tela. Em seguida, tente reinstalar o software.

#### **O ícone da impressora não aparece no Chooser (Macintosh).**

- Seu Macintosh tem conflitos de extensão. Desligue o QuickDraw<sup>®</sup> GM no Extensions Manager. Verifique se o EPSON Monitor3 e o SC 980 estão ativados e em seguida reinicialize o Macintosh.

- Pode haver muitos itens no Chooser. Exclua os itens não utilizados e verifique o Chooser novamente.

### **Você não consegue instalar o Device Driver de impressora USB para Windows 98 ou 2000.**

- Certifique-se de que o seu computador e cabo conformam com os requerimentos do sistema listados na [página 3](#).
- Certifique-se de que o controlador USB está funcionando corretamente. Para maiores detalhes, veja a documentação do seu computador. Se o seu computador não estiver funcionando normalmente, contacte o revendedor.
- No Windows 2000, não selecione Bloquear no Painel de Controle > Sistema > Hardware > Assinatura de Driver, ou a instalação do driver não se completará. Selecione Ignorar ou Alertar, ao invés.
- Se você estiver usando um hub USB, conecte a impressora à primeira camada do hub, ou conecte a impressora diretamente ao porto USB do computador.

### **Você não consegue instalar o software ou drivers USB no Windows 2000 ou Windows NT.**

Se você vir uma mensagem de erro ou se o software não instalar corretamente, você pode não ter privilégios suficientes para instalação de software. Contacte o Administrador do Sistema.

## **Problemas com a impressão**

### **A luz do interruptor está acesa, mas nada é impresso.**

- Verifique se o cabo de interface está conectado firmemente e se o cabo atende aos requisitos do sistema na [página 3](#).
- Execute uma verificação do funcionamento da impressora conforme descrito na [página 40](#). Se a página de verificação for impressa, verifique se a impressora e o software do aplicativo estão instalados corretamente.
- Se estiver imprimindo em rede, é necessário configurar a impressora para impressão em rede.

### **A impressora emite ruídos como se estivesse imprimindo, mas nada é impresso.**

Verifique se os jatos da cabeça de impressão não estão entupidos. Para como limpar a cabeça de impressão, veja a [página 26](#).

### **A impressão é muito lenta.**

Verifique se o seu sistema atende aos requisitos relacionados na [página 3](#). Se estiver imprimindo imagens de alta resolução, é necessário que o seu sistema tenha mais capacidade que os requisitos mínimos relacionados.

Talvez seja preciso fazer o seguinte:

- Livrar espaço no disco rígido ou executar um utilitário de desfragmentação.
- Fechar aplicativos abertos que não estejam sendo usados.
- Aumentar a memória do sistema (RAM).

Para obter a impressão mais rápida, experimente fazer o seguinte:

- Escolha tinta Preta se o documento não tiver outras cores.
- Coloque a régua Qualidade/Velocidade em Velocidade.
- No quadro de diálogo Avançado do software da impressora, desligue Entrelaçado e ative + Velocidade.
- Se estiver usando a porta paralela, ative o modo ECP/DMA na porta paralela do computador para as velocidades máximas de impressão. Veja a documentação do computador ou as instruções do fabricante.

### **Sua impressora emite ruídos quando é ligada ou após estar parada por algum tempo.**

- Sua impressora está efetuando um processo rotineiro de manutenção

## **Problemas obtendo uma boa qualidade de impressão**

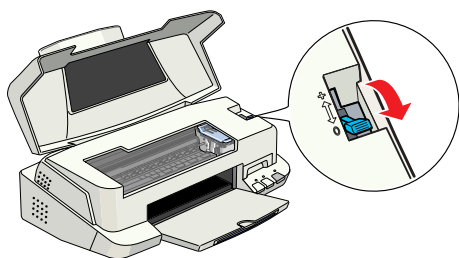
### **Se o impresso tiver faixas horizontais.**



- Verifique se os jatos da cabeça de impressão não estão entupidos. Para limpar a cabeça de impressão, veja a [página 26](#).
- Verifique se a configuração do Papel corresponde ao papel carregado. Veja a [página 25](#) para diretrizes.
- Verifique se o lado imprimível do papel está virado para cima. O lado imprimível é geralmente o mais claro ou lustroso.
- Verifique se os cartuchos não estão com pouca tinta. Se uma das luzes de falta de tinta estiver piscando, troque o cartucho por um novo. Veja a

[página 28](#). Se o seu cartucho de tinta tiver mais de seis meses, veja a [página 31](#) para instruções de troca.

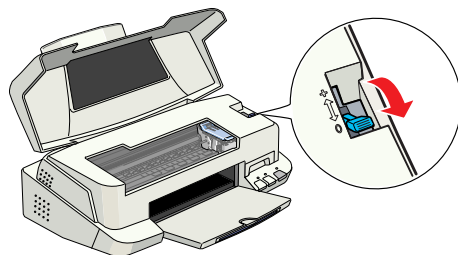
- Tente usar o modo Automático. Veja a [página 10](#) (Windows) ou [página 15](#) (Macintosh) para mais informações.
- Execute o utilitário de Alinhamento de Cabeças. Veja a [página 34](#) para instruções.
- Certifique-se de que a alavanca de espessura do papel esteja na posição **0**, conforme mostrado abaixo. Coloque a alavanca de espessura na posição **+** quando imprimir em papel mais espesso ou em envelopes. Também pode ser necessário desligar a opção **+ Velocidade** no software da impressora.



### Se o impresso tiver faixas verticais.



- Verifique se os jatos da cabeça de impressão não estão entupidos. Para limpar a cabeça de impressão, veja a [página 26](#)
- Execute o utilitário de Alinhamento das Cabeças. Veja a [página 34](#) para instruções.
- Verifique a posição da alavanca de espessura do papel. Se ela estiver na posição **+**, a impressora está ajustada para papel mais espesso ou envelopes e sua imagem poderá apresentar faixas verticais. Para a maioria dos tipos de papel, a alavanca de espessura do papel deve estar na posição **0**







### **Se o impresso estiver embaçado ou borrado.**

- Verifique se o papel não está úmido ou carregado incorretamente (o lado imprimível deve estar virado para cima). Se o papel estiver úmido, carregue uma nova pilha de papel.
- Use uma folha de suporte com papéis especiais ou tente carregar uma folha de cada vez.
- Verifique se o papel ou o material atendem às especificações relacionadas na seção [Especificações técnicas, na página 53](#).
- Rode o utilitário de Alinhamento da Cabeça de Impressão. Veja a [página 34](#) para instruções.
- Verifique a posição da alavanca de espessura do papel. Se ela estiver na posição **+**, a impressora está ajustada para papel mais espesso ou envelopes e a imagem poderá sair manchada. Para a maioria dos tipos

de papel, a alavanca de espessura do papel deve estar na posição **0**, conforme mostrado à esquerda.



### **Se o impresso estiver muito claro ou tiver falhas na imagem.**

- Verifique se os jatos da cabeça de impressão não estão entupidos. Para limpar a cabeça de impressão, veja a [página 26](#).
- Verifique se os cartuchos não estão com pouca tinta. Para trocar um cartucho de tinta, veja a [página 28](#).
- Verifique se a configuração de Papel corresponde ao papel sendo utilizado. Veja a [página 25](#).
- Verifique se o papel não está danificado, velho, sujo ou se foi carregado virado para baixo. Se esse for o caso, recarregue uma nova pilha de papel com o lado imprimível para cima. A superfície imprimível é geralmente o lado mais claro ou lustroso.

## O usuário vê cores incorretas ou faltando.



- Verifique se a configuração de Tinta está definida para Cor, para imagens coloridas, e seu aplicativo está configurado para impressão a cores.
- Verifique se os jatos da cabeça de impressão não estão entupidos. Para limpar a cabeça de impressão, veja a [página 26](#).
- Verifique se os cartuchos de tinta não estão com pouca tinta ou se ela não está muito velha. Se qualquer uma das luzes estiver piscando, troque o cartucho de tinta de acordo com a [página 28](#). Se o cartucho de tinta tiver mais de seis meses, você pode precisar substituí-lo; veja a [página 31](#).
- Se estiver imprimindo uma imagem de alta resolução, tente desligar o PhotoEnhance.
- Experimente usar o modo Automático. Veja a [página 10](#) (Windows) ou [página 15](#) (Macintosh).

- Verifique se a impressora e a porta estão selecionadas no software.
- As cores impressas não podem equiparar-se exatamente às cores vistas na tela do monitor. Contudo, pode-se usar um esquema de equiparação de cores para uma máxima aproximação possível.

## O usuário vê caracteres incorretos.

- Verifique se o cabo de interface está conectado firmemente e se ele atende aos requisitos de sistema relacionados na [página 3](#). Tente imprimir novamente.
- Verifique se a impressora está selecionada no aplicativo, ou como a impressora predefinida do Windows ou como a impressora atual no Chooser do Macintosh.
- Verifique se não há trabalhos de impressão paralisados. Se houver, cancele-os e tente imprimi-los novamente.
- Se você estiver usando uma caixa de interruptor com a impressora, conecte a impressora diretamente ao computador e tente imprimir novamente.

## O impresso está granuloso.


- Tente usar um papel de melhor qualidade.
- Na configuração Qualidade/Velocidade, selecione Qualidade; veja a [página 10](#) (Windows) ou [página 15](#) (Macintosh).
- Execute o utilitário de Alinhamento das Cabeças. Veja a [página 34](#) para instruções.
- Pode ser necessário aumentar a resolução da imagem ou imprimi-la em um tamanho menor. Veja a documentação do software do aplicativo para instruções.

## Problemas com a alimentação do papel

### Muitas cópias são impressas.

- Verifique se as configurações de Cópias no software da impressora e no aplicativo não estão selecionadas para múltiplas cópias.

### O papel não é ejetado totalmente ou está enrugado.


- Se o papel não é ejetado completamente, você pode ter configurado o tamanho de papel errado. Pressione  a tecla carregar/ejetar para ejetar o papel. Em seguida, verifique se selecionou o

tamanho de papel correto no aplicativo ou no software da impressora.

- Se o papel estiver enrugado quando sair da impressora, ele pode estar úmido ou ser muito fino.

### O papel não é alimentado.

Retire a pilha de papel do alimentador. Verifique se o papel:

- Está enrolado ou dobrado.
- É muito velho.
- Foi carregado acima da seta no guia lateral esquerdo.
- Está emperrado dentro da impressora. (Se a luz  de indicação de falta de papel estiver piscando, o papel está emperrado).

Quando recarregar o papel, verifique se o guia lateral esquerdo acomoda-se ao papel.

### O papel emperra dentro da impressora.

Desligue a impressora, abra a tampa e retire todo o papel que estiver dentro dela, inclusive quaisquer pedaços pequenos que possam ter rasgado.

Se o papel emperrar com frequência:

- Use papel macio de alta qualidade, carregado com a superfície imprimível para cima.
- Abane a pilha e emparelhe as bordas antes de carregá-la.

- Não carregue papel acima da marca da seta no guia lateral esquerdo.
- Coloque o papel contra o guia lateral direito e ajuste o guia lateral esquerdo para corresponder à largura do papel.

### **Múltiplas páginas são alimentadas ao mesmo tempo...**

Retire a pilha de papel da impressora.

Em seguida:

- Verifique se o papel não é muito fino.
- Abane as bordas da pilha de papel para separar as folhas.
- Recarregue o papel conforme descrito na [página 8](#).
- Verifique se os guias laterais estão ajustados firmemente contra o papel.

## ***Soluções para diversos problemas de impressão***

### **As margens estão incorretas.**

- Verifique se a configuração de papel no software da impressora está correta para o tamanho do papel utilizado.
- Verifique a documentação de seu software para instruções sobre como selecionar as margens corretas para o tamanho do papel. As margens devem estar dentro da área de impressão da página. Veja a [Especificações técnicas, na página 53](#) para mais informações.

### **O tamanho ou a posição de imagens está incorreto.**

- Verifique se as opções de papel e/ou layout não estão configuradas incorretamente.

### **A imagem está invertida, como se fosse vista em um espelho.**


Desative a função de Inversão Horizontal no software da impressora ou na configuração de espelho no software do aplicativo. (Se estiver imprimindo no EPSON Iron-On Cool Peel Transfer Paper (papel para transferência a ferro), a imagem *deve* ser invertida, para que fique correta após a transferência).

### **A impressora imprime páginas em branco.**

- Verifique se a impressora está selecionada no aplicativo ou como a impressora predefinida do Windows ou como a impressora atual no Chooser do Macintosh.
- Verifique se as configurações de papel no software da impressora estão corretas para seu tamanho de papel.
- Verifique se os jatos da cabeça de impressão não estão entupidos. Para como limpar a cabeça de impressão veja a [página 26](#).

## Como desinstalar o software da impressora

### Windows

1. Clique duas vezes no ícone  Meu Computador, em seguida, clique duas vezes no ícone Painel de Controle.
2. Clique duas vezes em Adicionar/remover programas. Clique Software da Impressora EPSON na lista de programas, em seguida selecione o ícone de sua impressora EPSON Stylus COLOR 880.
3. Clique a tecla Adicionar/remover e siga as instruções na tela.
4. Se estiver usando a porta USB, clique Dispositivos da Impressora USB EPSON na lista de programas, em seguida clique na tecla Adicionar/remover (Alterar/Remover no Windows 2000). Reinicialize o computador.

### Macintosh



1. Insira o CD-ROM do software da impressora. Em seguida clique duas vezes no ícone do CD-ROM EPSON. Você verá o Menu Principal.
2. Clique Instalar Driver da Impressora. Na tela do instalador, clique a seta na lista Instalação Fácil na parte superior e selecione Desinstalar. Em seguida clique a tecla Desinstalar na parte inferior das instruções. Reinicialize o Macintosh.

## Como reinstalar o software da impressora

Antes de reinstalar o software da impressora, primeiro desinstale-o conforme descrito acima.

### Windows

1. **Conexão USB:** siga as instruções de instalação do software plug-and-play no seu *Guia de Instalação*.

**Conexão paralela:** insira o CD-ROM do software da impressora. Clique duas vezes no ícone  Meu Computador, clique duas vezes no ícone  da unidade de CD-ROM e depois clique duas vezes no ícone da EPSON. Aparece o Menu Principal.

2. Clique Instalar Driver da Impressora e siga as instruções. Reinicialize o computador.

## Macintosh

1. Insira o CD-ROM do software da impressora. Em seguida clique duas vezes no ícone do CD-ROM EPSON e clique duas vezes no ícone EPSON. Você verá o Menu Principal.

Clique Instalar Driver da Impressora e siga instruções na tela. Reinicialize o Macintosh.

Veja o seu *Guia de Instalação* para instruções detalhadas.

## Onde obter Ajuda

Se precisar de ajuda com a sua impressora ou software, consulte as informações de contato abaixo. Para ajuda com aplicativos criativos no CD-ROM do software da impressora, veja a [página 52](#) para informações de contato. Se precisar de ajuda para usar um software de outro fabricante com um produto EPSON, veja a documentação daquele software para informações de suporte técnico.

## Suporte Técnico EPSON

A EPSON fornece assistência técnica através de serviço de suporte eletrônico e serviços telefônicos automatizados 24 horas por dia, conforme relacionados nesta tabela:

Serviço	Acesso
World Wide Web	A partir da Internet, você pode chegar na página inicial da EPSON no endereço <b>http://www.epson.com.br</b> .
Site FTP da EPSON	Se você tem função FTP, use seu web browser (ou outro software para fazer download por FTP) para acessar o site <b>ftp.epson.com</b> com o user name (nome de usuário) <b>anonymous</b> (anônimo) e use seu e-mail como senha.
Suporte Técnico EPSON por e-mail	Para receber suporte técnico por e-mail, vá até o endereço <b>http://support.epson.com</b> , clique na lingüeta troubleshooting (resolução de problemas) e preencha o formulário que ali se encontra.

### *Serviços de suporte telefônico*

País	Telefone
Brasil	080055-1441, (11) 7295-1757

## ***Suporte técnico de software criativo***

Se precisar de ajuda com o software criativo no CD-ROM do software da impressora, entre em contato com o fabricante, conforme relacionado abaixo:

<b>Método de contato</b>	
Telefone	(11) 3040-7740

# Especificações técnicas

## Impressão

Método de impressão	Jato de tinta por demanda
Configuração de jato Preto Colorido	Preto: 144 jatos Cor: 144 jatos (ciano, magenta e amarelo) (48 [de cada cor] × 3)
Resolução	Máxima 2880 ppp × 720 ppp
Direção da impressão	Bidirecional com busca lógica
Código de controle	ESC/P2 e Código Gráfico Raster EPSON Remote
Búfer de entrada	256 KB
Tabelas de caracteres	1 tabela de caracteres itálicos e 12 tabelas de gráficos (33 tabelas de gráficos estão disponíveis em alguns países.)
Conjuntos de caracteres	14 conjuntos de caracteres internacionais e 1 conjunto de caracteres legais



# Papel

Como a qualidade de qualquer marca ou tipo de papel podem ser modificados pelo fabricante a qualquer momento, a EPSON não tem condições de garantir a qualidade de qualquer marca ou tipo de papel não fabricados pela EPSON. Sempre teste uma amostra de papel antes de comprar grandes quantidades ou imprimir trabalhos de grande porte.

## *Especificações do papel*

Tamanho	A4 (210 mm × 297 mm) A5 (148 mm × 210 mm) B5 (182 mm × 257 mm) Carta (216 mm × 279 mm) Meia carta (139.7 mm × 215.9 mm) Statement (139.7 mm × 215.9 mm) Ofício (216 mm × 356 mm) Executivo (184.2 mm × 266.7 mm)
Tipos de papel	Papel comum, Papel Bond normal, papéis especiais distribuídos pela EPSON
Espessura (para papel comum)	0.08 a 0.11 mm
Peso (para papel comum)	64 g/m <sup>2</sup> a 90 g/m <sup>2</sup>

## ***Envelopes***

Tamanho	No. 10 (104.8 mm × 241 mm) DL (110 mm × 220 mm) C6 (114 mm × 162 mm) 132 mm × 220 mm
Tipos de papel	Papel comum, Papel Bond normal, correio aéreo, papéis especiais distribuídos pela EPSON.
Espessura (para papel comum)	0.16 mm a 0.52 mm
Peso	45 g/m <sup>2</sup> a 75 g/m <sup>2</sup>

## ***Index cards (Cartões)***

Tamanho	A6 (105 mm × 148 mm) 8 × 10" (203 mm × 254 mm)
Tipos de papel	Papéis especiais distribuídos pela EPSON

## ***Transparencies, photo quality glossy film (Transparências, película brilhante)***

Tamanho	A4 (210 mm × 297 mm) Carta (216 mm × 279 mm) A6 (105 mm × 148 mm) [* para película brilhante]
Tipos de papel	Papéis especiais distribuídos pela EPSON

## ***Self-adhesive sheets (Folhas autocolantes)***

Tamanho	A4 (210 mm × 297 mm)
Tipos de papel	Papéis especiais distribuídos pela EPSON

## **Matte Paper-Heavyweight (Papel mate espesso)**

Tamanho	Carta (216 mm × 279 mm)
Tipos de papel	Papéis especiais distribuídos pela EPSON

## **Photo Paper (Papel fotográfico)**

Tamanho	A4 (210 mm × 297 mm) Carta (216 mm × 279 mm) 113,6 mm × 175,4 mm
Tipos de papel	Papéis especiais distribuídos pela EPSON



Um papel de baixa qualidade pode reduzir a qualidade da impressão, causar emperramento do papel e outros problemas para a impressora. Se você está tendo problemas, troque para um papel de melhor qualidade.

Não utilize papel ondulado ou dobrado.

Use sob condições normais:

Temperatura: 15 a 25° C (59 a 77°F)

Umidade: 40 a 60% (umidade relativa)

A película brilhante e o papel autocolante da EPSON devem ser armazenados da seguinte maneira:

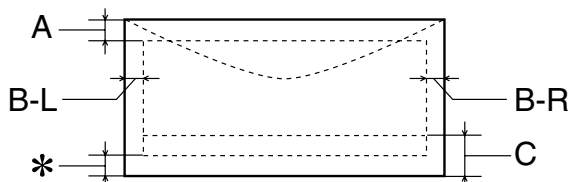
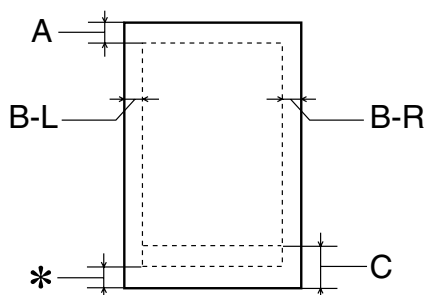
Temperatura: 15 to 30°C (59 to 86°F)

Umidade: 20 to 60% (umidade relativa)

## Área de Impressão

Veja as seções seguintes para saber sobre a área de impressão de um tipo específico de documento.

Folhas avulsas (inclusive tamanho panorâmico) e envelopes.



A:	A margem superior mínima é de 0,3 cm. Ao carregar folhas múltiplas de Filme Brillhante de Qualidade Foto EPSON, a margem superior mínima é de 3,0 cm.
B-L:	A margem esquerda mínima é de 0,3 cm.
B-R:	A margem direita mínima é de 0,3 cm.
C:	A margem inferior mínima é de 1,4 cm.
*	Você pode ampliar a margem inferior mínima para 0,3 cm ao selecionar Máximo como a configuração de Áreas de Impressão. Contudo, a qualidade de impressão pode diminuir na área expandida. Antes de imprimir trabalhos grandes usando esta configuração, imprima uma folha só para confirmar a qualidade do impresso.

## Cartuchos de tinta

Especificação	Cartucho de tinta preta (T019311)	Cartucho de tinta colorida (T020311)
Cor(es)	Preto	Ciano, magenta e amarelo
Capacidade de impressão*	900 páginas (A4, padrão de letra ISO/IEC 10561 Letter a 360 ppp) 900 páginas de texto, 634 páginas de gráfico (5% de cobertura)	300 páginas (A4, 360 ppp, 5% de cobertura de cada cor)
Vida útil do cartucho	2 anos a partir da data de fabricação (dentro de 6 meses da abertura da embalagem, a 25 °C)	
Temperatura	Armazenagem: -20 a 40 °C 1 mês a 40°C  Em transporte: -30 a 60 °C  1 mês a 40°C 120 horas a 60 °C	
	Congelamento**: -16 °C	Congelamento:** -18 °C
Dimensões	27.8 mm (W) × 59.7 mm (D) × 38.5 mm (H)	42.9 mm (W) × 59.7 mm (D) × 38.5 mm (H)

\* A capacidade de impressão pode variar dependendo da frequência com que a função de limpeza da cabeça de impressão for utilizada e da frequência com que você usar a impressora.

\*\* A tinta descongela e pode ser utilizada após aproximadamente 3 horas a 25 °C (77°F).



A EPSON recomenda somente o uso de cartuchos de tinta EPSON originais. Outros produtos não fabricados pela EPSON podem causar danos à impressora que não são cobertos pela garantia EPSON.

Não use um cartucho de tinta cuja data da embalagem esteja vencida.

## Especificações mecânicas

Método de alimentação de papel	Fricção
Guia do papel	Alimentador de folhas, entrada posterior
Capacidade do alimentador de folhas	Aproximadamente 100 folhas de papel de 64 g/m <sup>2</sup>
Dimensões	Armazenamento Largura: 450 mm Profundidade: 270 mm Altura: 172 mm Impressão Largura: 450 mm Profundidade: 546 mm Altura: 269 mm
Peso	6.0 kg sem os cartuchos de tinta

## Especificações elétricas

	Modelo 120 V	Modelo 220-240 V
Taxa de voltagem de entrada*	99 a 132 V	198 a 264 V
Taxa de frequência nominal	50 a 60 Hz	
Taxa de frequência de entrada	49.5 a 60.5 Hz	
Corrente nominal	0,4 A	0,2 A
Consumo de energia	Approx. 18 W (Padrão Carta ISO10561) Approx. 3,5 W no modo de espera	



Verifique a etiqueta na parte posterior da impressora para saber a voltagem da mesma.

## Especificações ambientais

Temperatura	Funcionamento: 10 a 35 °C Armazenagem: -20 a 40 °C 1 mês a 40 °C Transporte: * -20 a 60 °C 120 horas a 60 °C
Umidade	Funcionamento: 20 a 80% HR Armazenagem: *, ** 5 a 85% HR

\* Armazenada no contêiner de despacho

\*\* Sem condensação.

---

# Normas de segurança

## *Padrões de segurança*

Modelo para U.S.A.	UL 1950 CSA C22.2 No.950
--------------------	-----------------------------

## *EMC*

Modelo para U.S.A.	FCC parte 15 subparte B classe B
--------------------	----------------------------------



# Avisos legais

## Declaração de Direitos Autorais

Todos os direitos reservados. Nenhuma parte desta publicação pode ser reproduzida, armazenada em sistemas de recuperação de informações, nem transmitida sob nenhuma forma ou por nenhum meio, seja eletrônico, mecânico, por fotocópia, gravação ou de outro tipo, sem a autorização prévia expressa da SEIKO EPSON CORPORATION. As informações contidas neste são destinadas somente para uso com esta impressora EPSON. A EPSON não assume nenhuma responsabilidade pelo uso destas informações se aplicadas a outras impressoras.

A SEIKO EPSON CORPORATION e suas filiais não assumem responsabilidade perante o comprador deste produto nem perante terceiros, por danos, perdas, custos ou gastos incorridos pelo comprador ou por terceiros como consequência de: acidente, uso indevido, ou abuso deste produto ou modificações não autorizadas, reparos, ou alterações deste produto, ou (excluindo os Estados Unidos) falta de cumprimento estrito das instruções de funcionamento e manutenção da SEIKO EPSON CORPORATION.

A SEIKO EPSON CORPORATION e suas filiais não assumem responsabilidade por nenhum dano ou problema que resulte do uso de qualquer acessório opcional ou produto consumível que não seja um produto designado como Produto Original EPSON ou Produto EPSON Aprovado pela SEIKO EPSON CORPORATION.

## Trademarks

EPSON e EPSON Stylus são marcas registradas da SEIKO EPSON CORPORATION.

Micro Piezo, EPSON e PhotoEnhance são marcas da Epson America, Inc.

Aviso geral: os nomes de outros produtos mencionados neste manual servem exclusivamente para fins de identificação, podendo ser marcas de suas respectivas empresas. A EPSON nega todos e quaisquer direitos sobre essas marcas.

O emblema ENERGY STAR não representa endosso da EPA de nenhum produto ou serviço.

# Declaração de cumprimento das normas da FCC

## Para usuários nos Estados Unidos

Este equipamento foi testado e verificou-se que cumpre os parâmetros estabelecidos para dispositivos digitais da Classe B, de acordo com a Seção 15 das Regulamentações da FCC (Federal Communications Commission). Estes parâmetros destinam-se a fornecer uma proteção condizente contra interferências prejudiciais quando o equipamento é operado em um ambiente residencial. Este equipamento gera, utiliza e pode irradiar energia de radiofrequência e, se não for instalado ou usado de acordo com as instruções, pode causar interferência na recepção de ondas de rádio e televisão. Não há, porém, garantia de que não ocorrerá interferência em um determinado ambiente. Se este equipamento não causar interferência à recepção de rádio e televisão, que pode ser determinada desligando e ligando o equipamento, recomendamos que o usuário tente corrigir a interferência empregando uma ou mais das seguintes medidas:

- Reorientar ou reposicionar a antena de recepção.
- Aumentar a distância entre o equipamento e o receptor.
- Conectar o equipamento em uma tomada que esteja em um circuito diferente daquele em que o receptor está conectado.
- Consultar o revendedor ou um técnico de rádio e televisão competente para obter auxílio.

## ADVERTÊNCIA

A conexão deste equipamento a um cabo de interface não revestido anulará a Certificação da FCC para este mecanismo, podendo causar níveis de interferência que excedem os limites estabelecidos pela FCC para este equipamento. Será de responsabilidade do usuário obter e utilizar cabo de interface revestido neste aparelho. Se este equipamento conta com mais de um conector de interface, não deixe os cabos conectados a interfaces sem utilização. Alterações ou modificações não autorizadas expressamente pelo fabricante podem anular o direito do usuário de operar o equipamento.

## DECLARAÇÃO de CONFORMIDADE

De acordo com o parâmetro 47CFR, seções 2 e 15 para computadores pessoais e periféricos da Classe B; e/ou placas de CPU e fontes de alimentação usadas em computadores pessoais da Classe B:

Nós da: EPSON AMERICA, INC.  
Localizados na: MS: 6-43  
3840 Kilroy Airport Way  
Long Beach, CA 90806-2469  
Telefone: (562) 290-5254

Declaramos sob exclusiva responsabilidade que o produto aqui indicado cumpre os parâmetros 47CFR Seções 2 e 15 das Regulamentações da FCC para dispositivos digitais da Classe B. Cada produto comercializado é idêntico à unidade modelo testada e foi considerado compatível com as normas. Os nossos registros continuam a mostrar que o equipamento produzido deverá estar numa faixa de variação aceitável, devido a produção em grande quantidade e testes em bases estatísticas como requer a norma 47CFR §2.909 A operação está sujeita às duas seguintes condições: (1) este dispositivo pode não causar interferência e (2) e deve aceitar qualquer interferência recebida, inclusive interferência que possa causar operação indesejável.

Marca: EPSON  
Tipo de produto: Impressora Jato de Tinta  
Modelo: Epson Stylus Color 880 P156A

# Índice

## Numérico

360 dpi Ink Jet Paper - papel para jato de tinta, 28

## A

Acessórios, 32

Ajuda

EPSON, 54

software criativo, 55

Alavanca de espessura, 23, 48

Alavanca, espessura, 23, 48

Alinhando a cabeça de impressão, 37

Assinatura digital, 46

## B

Borrado, 23, 48

## C

Cabeça de impressão

alinhamento, 37

limpeza, 29 - 31

Cabo, impressora, 6, 7

Caixa de diálogo Configuração de Página, 17

Caixa de diálogo Imprimir, 15

Caracteres incorretos, 50

Cartucho de tinta

troca, 31, 31 - 34

trocar vencido, 34 - 36

Cartucho de tinta vencido, 31, 34 - 36

Cartuchos de tinta

instruções de segurança, 9

Checando a impressora, 43

Configuração de área

imprimível, 17, 20

Configuração de gráfico, 21

Configuração de

Texto/Gráfico, 21

Configuração de tinta, 13, 18, 20

Configuração de tipo de mídia, 28

Configuração de tipo de papel, 13, 18, 20

Configuração Economia, 21

Configuração

Qualidade/Velocidade, 18

Configurações pré-definidas, Windows, 14

Controlando a impressão, 19

Controlar a impressão, 15

Cores incorretas, 50

Cores, incorreta, 50

## D

Desinstalando software, 53

Documentação, 5

Driver, 46

Dupla face, 24 - 25

## E

E-mail para suporte técnico, 54

ENERGY STAR, 7

Entrelaçado, 47

Envelopes, 23

EPSON

Acessórios, 32

ajuda, 54

Monitor, 3, 19

página na World Wide

Web, 54

papéis, 26 - 28

## F

Faixas horizontais, 23, 47

FTP, 54

## G

Glossy media - papel brilhante, 28

## H

High Quality Ink Jet Paper, 28

## I

ICM (Image Color Matching), 22

Imagens claras, 49

Imagens de alta resolução, 50

Imagens em espelho, 52

Imagens embaçadas ou borradas, 49

Imagens foscas, 48

Impressão

controlando, 15, 19

tipo de projeto

personalizado, 20 - 22

Impressão de fundo, 19

Impressão em dois lados, 24 - 25

Impressão nos dois lados do papel, 24 - 25

Impressora

barulho, 47

cabo, 7

características, 5

limpeza, 38

manutenção, 29 - 39

painel de controle, 41 - 43

partes, 40

problemas, 41 - 44, 46

status, 15, 19

transportar, 39

Impressorar

cabo, 6

checando, 43

Imprimindo  
  Macintosh, 16 - 19  
  Windows, 11 - 15  
Ink Jet Transparencies, 28  
Instruções de segurança, 8 - 9  
Internet, 54  
Inversão horizontal, 52  
Iron-On Cool Peel Transfer  
  Paper, 28, 52

## L

Limpeza  
  cabeça de impressão,  
    29 - 31  
  folhas, 28, 29, 38  
  impressora, 38  
Luzes, 41 - 43

## M

Macintosh  
  imprimindo com, 16 - 19  
  requisitos do sistema, 7  
  status da impressora, 19  
  USB, 7  
Manutenção da impressora,  
  29 - 39  
Marca de água, 16, 19  
Matte Paper - Heavyweight -  
  Papel mate espesso, 26,  
  28  
Medidor de progresso, 15  
Modo automático, 13, 18  
Monitor3, EPSON, 19  
Monitorando o nível de tinta,  
  31  
Monitorando o nível de tintal,  
  15

## N

Nível de tinta, 31  
Nível de tintal, 15  
Número de cópias, 51

## O

Orientação, 17, 20

## P

Pacote de mídia para papel de  
  qualidade fotográfica,  
  26  
Pacote de mídia, EPSON, 26  
Padrão de verificação de jato,  
  43  
Padrão de Verificação do Jato,  
  30 - 31  
Painel de controle, 41 - 43  
Papéis especiais, 26 - 28  
Papel  
  alavanca de espessura, 23,  
  48  
  carregando, 11, 16, 23  
  carregar, 24, 26  
  EPSON, 26 - 28  
  problemas carregando, 51  
  tamanho, 16, 17, 19  
  tipo, configuração, *veja*  
    Configuração de tipo de  
    papel  
Papel de transferência,  
  Iron-On Cool Peel, 28,  
  52  
Photo Paper - papel  
  fotográfico, 26, 27, 28  
Photo Paper de 10 x 15 cm, 26  
Photo Quality Glossy media -  
  papel brilhante de  
  qualidade fotográfica,  
  28  
Photo Quality Ink Jet Paper -  
  papel de qualidade  
  fotográfica, 28  
Photo Stickers - autocolante  
  fotográficos, 28  
Preservando fotografias, 27  
Pré-visualizar, 16, 19  
Problemas  
  carregando papel, 51  
  configurando a impressora,

45

  diversos, 52  
  imprimindo, 46  
  instalando software, 45  
  qualidade de impressão,  
  47 - 51

Problemas com a qualidade de  
  impressão, 47 - 51  
Problemas de layout, 52

## Q

Quadro de diálogo  
  Configuração de Página,  
  20  
Quadro de diálogo Imprimir,  
  12  
Qualidade/Configuração de  
  velocidade, 14

## R

Reinstalando software, 53 - 54  
Requisitos do sistema, 6, 7  
Resolução, 56  
Resolução de problemas,  
  40 - 52

## S

Software  
  criativo, 55  
  desinstalar, 53  
  problemas, resolução, 45  
  reinstalar, 53 - 54  
Software criativo, 55  
sRGB (Standard Red Green  
  Blue), 22  
Suporte, 54, 55

## T

Tipos de projetos  
  personalizados, 20 - 22  
Tipos de projetos,  
  personalizado, 20 - 22  
Transparências, 28

Transportando a impressora,  
39  
Transportar a impressora, 39

## U

USB, 6, 7, 46, 53  
Utilitário de Alinhamento das  
Cabeças, 37  
Utilitário de Limpeza das  
Cabeças, 29 - 30  
Utilitários  
Alinhamento das Cabeças,  
37  
Limpeza das Cabeças,  
29 - 30

## V

Velocidade, 47

## W

Windows  
configurações  
pré-definidas, 14  
imprimindo com, 11 - 15  
requisitos do sistema, 6  
status da impressora, 15  
USB, 6, 53  
USB problemas, 46  
World Wide Web, 54