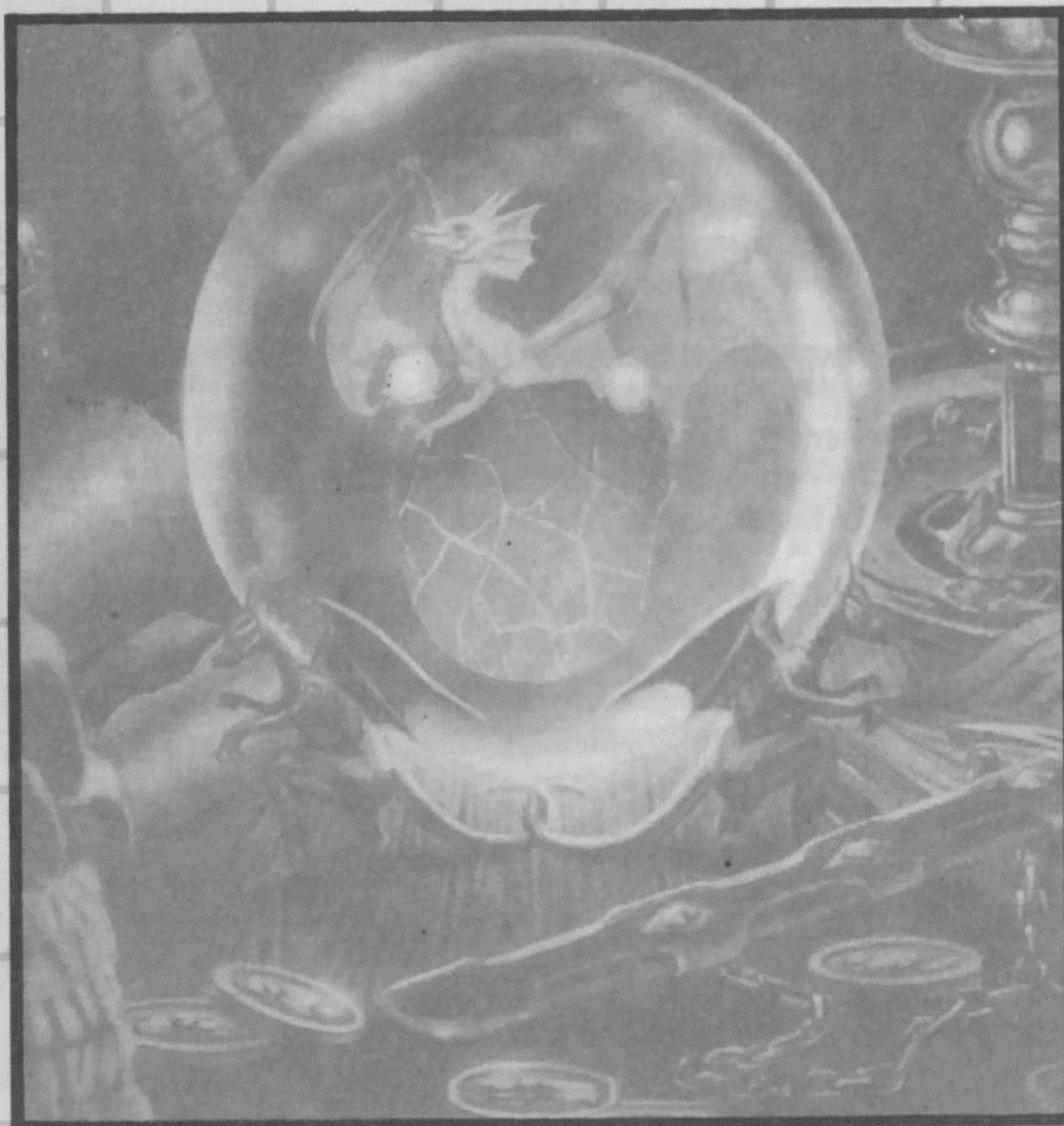


Master System<sup>®</sup>

# Dragon Crystal



MANUAL DE INSTRUÇÕES

**SEGA**

**TECTOY**

## **ATENÇÃO:**

Por favor, leia o aviso abaixo antes de usar seu video game ou antes de permitir que seus filhos comecem a jogar.

Existe um tipo raro de epilepsia, denominado fotossensível, que pode ser estimulado por variações luminosas intermitentes, alteração de luz da tela de televisão, computador, luz estroboscópica ou raios de sol passando através de folhas e galhos de árvores. A epilepsia é uma doença que pode ou não estar manifestada. Por isso, para minimizar qualquer risco, pedimos que tome as precauções abaixo:

### **Antes de usar:**

- Se você ou alguém de sua família já teve algum tipo de epilepsia ou perda de sentido quando exposto a variações luminosas, consulte seu médico antes de jogar.
- Sente-se no mínimo a 2.5m da tela de televisão.
- Se você estiver cansado ou tiver dormido pouco, descanse e só volte a jogar quando estiver completamente recuperado.
- Tenha certeza de que o quarto em que você está jogando é bem iluminado.
- Utilize a menor tela de televisão possível para jogar (de preferência 14 polegadas).

### **Durante o jogo:**

- Descanse pelo menos 10 minutos por hora quando você estiver jogando video game.
- Os pais devem supervisionar os filhos no uso do video game. Se você ou seus filhos sentirem alguns sintomas como vertigem, visão alterada, contrações nos músculos ou olhos, perda de consciência, desorientação, qualquer movimento involuntário ou convulsões, pare de jogar imediatamente e consulte seu médico.



# Como Colocar o Cartucho no MASTER SYSTEM

1. Certifique-se de que o MASTER SYSTEM está desligado. Conecte o joystick 1.
2. Coloque o cartucho DRAGON CRYSTAL no console, conforme explica o manual do MASTER SYSTEM.
3. Ligue o MASTER SYSTEM. Se nada aparecer na tela, desligue o aparelho e verifique se o cartucho está bem colocado. Depois, ligue-o novamente.
4. DRAGON CRYSTAL é para 1 jogador somente.

**IMPORTANTE:** Jamais coloque ou retire o cartucho enquanto o MASTER SYSTEM estiver ligado!



## Será Apenas um Sonho Ruim?

Era um final de tarde, e você estava voltando da escola. Mas, enquanto descia a mesma rua de sempre, em sua bicicleta, você viu uma rua diferente. "Que estranho, nunca tinha percebido a existência desta rua antes!". Curioso, você resolveu entrar nela, pensando que por ali poderia haver um atalho para a sua casa. De repente, uma pequena loja de antigüidades apareceu na sua frente.

"Tem alguém aí?" Silêncio! A primeira coisa que chamou sua atenção foi uma luz misteriosa, que vinha do que parecia ser uma bola de cristal numa estante empoeirada. Você se aproximou da bola, observou-a fixamente, e uma força poderosa e desconhecida puxou-o para dentro...



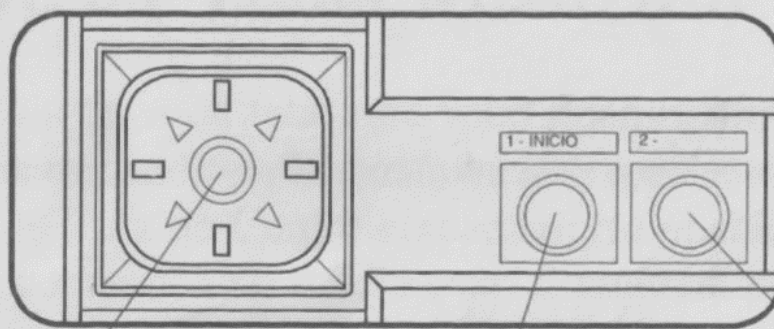


Você não sabe quanto tempo passou nem o que ocorreu. Mas olhando em volta, percebe que está cercado de flores gigantes e que não está sozinho! Para onde quer que ande, um enorme ovo o persegue! Você caminha sem rumo por um tempo, tentando saber se isso é apenas um sonho ou se está realmente acontecendo. Quando se vira, você vê algumas horríveis bolhas verdes e sapos ferozes tentando atacá-lo! A única coisa que pode fazer é lutar! Felizmente, você encontra um punhal. Com alguns golpes você acaba com as feras. Você anda mais um pouco e pega diversos objetos – desde armas até poções mágicas – que encontra espalhados. Finalmente, chega à conclusão que esse mundo estranho não é nada mais que um labirinto cheio de criaturas assustadoras!

Mas, esse mundo não é o seu, e se quiser voltar, é melhor andar depressa!

## Assuma o Controle!

Para jogar melhor, aprenda os diversos movimentos dos botões antes de começar.



Botão Direcional

Botão 1

Botão 2

(Botão D)

**Botão D**

- Pressione para baixo, para cima, para a direita ou para a esquerda para mover o personagem nessas direções.
- Pressione na direção do inimigo e mantenha-o pressionado para atacar continuamente, ou pressione uma vez na direção do inimigo para atacá-lo uma única vez.
- Pressione para selecionar um comando.
- Pressione para escolher um objeto.

**Botão 1**

- Pressione para iniciar o jogo.
- Pressione para ver a Tela de Controle.
- Pressione para cancelar um comando.

**Botão 2**

- Pressione para iniciar o jogo.
- Pressione para pegar um objeto.
- Pressione várias vezes para encontrar passagens escondidas.
- Pressione para ver a Janela de Comandos na Tela de Controle.
- Pressione para confirmar um comando.

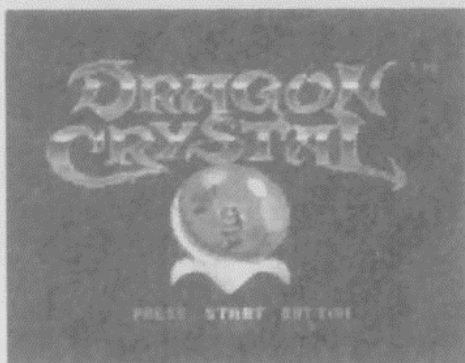
**Botão de Pausa (no console)**

- Pressione para se mover lentamente. Pressione novamente para voltar à velocidade original.



## Iniciando

Pressione o Botão 1 ou 2 na Tela de Apresentação para começar o jogo. O seu objetivo é encontrar a saída desse estranho mundo em que entrou, e para fazê-lo, terá que passar por trinta difíceis fases. Em cada nível, você deve enfrentar bestas ferozes em sua procura pela Zona de Passagem – um ponto marcado no chão que o levará para o próximo nível. A Zona de Passagem pode aparecer logo no começo, ou pode ser que você precise fazer algumas explorações para encontrá-la. Um conselho: não pise na Zona de Passagem antes de ter acumulado força!

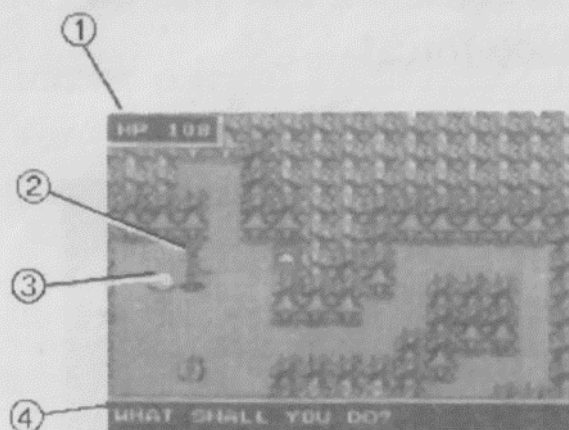


## O Que as Telas Mostram

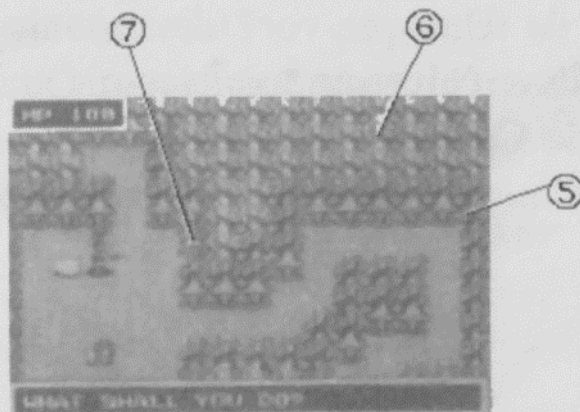
Existem dois tipos de telas que você deve conhecer. A Tela de Ação é onde as batalhas realmente acontecem. Quando você pressiona o Botão 1, a Tela de Controle aparece. Nela, você pode escolher o objeto e o comando que deseja usar. E também pode ver como está evoluindo no jogo.

# A Tela de Ação

1. Janela de Pontos: É onde seus pontos aparecem.
2. Você
3. Ovo: Este ovo misterioso eclode quando você atinge um determinado nível. E, à medida que você avança para um nível superior, o dragão fica maior.
4. Janela de Mensagem do Jogo



5. Áreas que você já explorou.
6. Áreas que você ainda não explorou.
7. Zona de Passagem

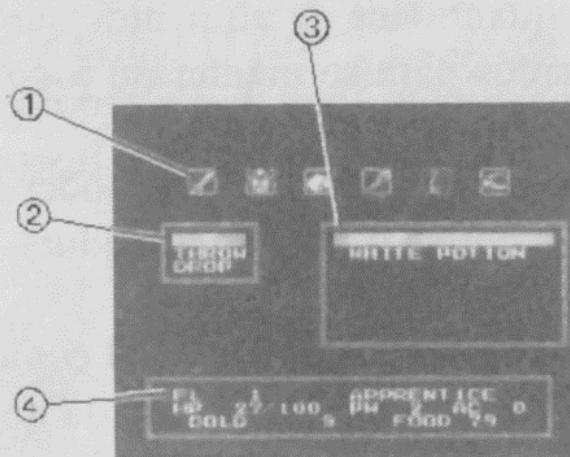


**NOTA:** A Janela de Pontos e a Janela de Mensagem do Jogo não aparecem enquanto você está andando.

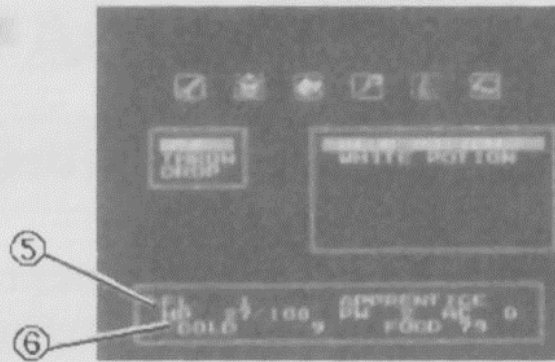


# A Tela de Controle

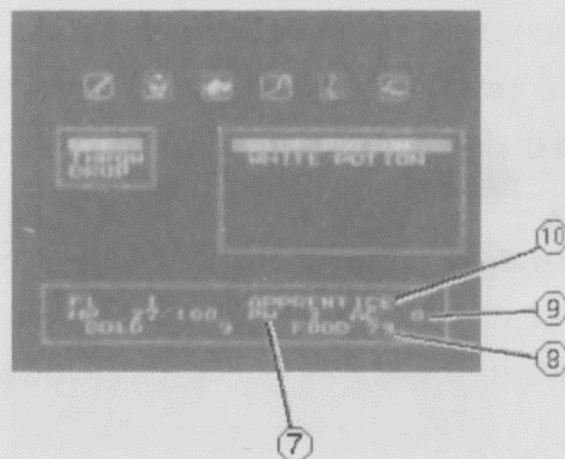
1. **Símbolos de Objetos:** São os símbolos dos vários objetos que você pode pegar.
2. **Lista de Comandos:** Mostra os diferentes comandos que você pode usar. (Veja o item "Conheça Os Comandos", mais adiante neste manual.)
3. **Lista de Objetos:** Mostra os diversos objetos que você possui.
4. **FL (FLOOR LEVEL - Nível):** Indica o nível em que você está.



5. **HP (HIT POINTS - Pontuação):** Indica a sua pontuação. Quando é atacado por algum inimigo, você perde pontos. Quando sua pontuação chegar ao zero, você morre. O número da esquerda é a sua pontuação atual. O número da direita é a pontuação máxima que você pode atingir. Para recuperar a pontuação que perdeu, você deve continuar andando enquanto ainda tiver alimentos. Se a comida acabar, a sua pontuação começa a baixar.
6. **Ouro:** Indica a quantidade de ouro que você tem. Se você morrer e não tiver ouro suficiente, não poderá continuar o jogo de onde parou (Veja "Fim de Jogo e Continuação", mais adiante neste manual).



7. **PW (POWER - Energia)** Indica a quantidade de energia que você tem. Quanto mais energia, maiores os danos que você pode causar.
8. **Alimentos:** É a quantidade de alimentos que você possui. Você precisa de alimentos para se manter no jogo. No labirinto você encontrará alimentos extras.
9. **AC (Classe de Armadura):** Indica o poder de defesa que você possui. Quanto maior a Classe de Armadura, menos danos você sofre.
10. A sua classificação aparece aqui. Você começa como APPRENTICE (Aprendiz), mas à medida que destrói inimigos, sua classificação vai melhorando. Quando sua classificação aumenta, aumentam também a sua Pontuação máxima, e o máximo de Energia e de Classe de Armadura que você pode ter.





# Pegando e Usando Objetos

Você entra no labirinto com um punhal na mão, mas ele não vai levá-lo muito longe. Uma vez lá dentro, você pode pegar outros objetos (incluindo armas, armaduras e objetos mágicos). Para pegar um objeto, fique em cima dele e pressione o Botão 2. Quando sua lista de objetos ficar completa, uma mensagem vai aparecer dizendo que você não pode pegar mais nenhum. Neste caso, você pode soltar alguns objetos que considerar desnecessários.

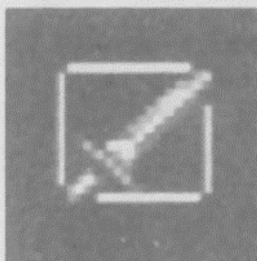
Para usar seus objetos, pressione o Botão 1 para chamar a Tela de Controle. Pressione o Botão D para a esquerda ou direita para marcar o símbolo do objeto que você quer escolher. A relação dos objetos que você possui aparece na Lista de Objetos.

Quando você pressiona o Botão 2, aparece uma barra vermelha piscando na Lista de Objetos. Pressione o Botão D para cima ou para baixo para mover a barra até o objeto que você quer escolher. Pressione então o Botão 2 para ver a Lista de Comandos. Pressione o Botão D para mover a barra luminosa vermelha que pisca na Lista de Comandos até o comando que você quer usar. Então pressione o Botão 2 para escolher o comando.

## Conheça Os Comandos

1. Selecione **USE (Usar)** para usar um pergaminho, varinha ou poção.
2. Selecione **EQUIP (Equipamento)** para usar uma arma, armadura ou anel.
3. Selecione **THROW (Lançar)** para atirar objetos contra seus inimigos.
4. Selecione **DROP (Soltar)** para soltar um objeto que você considera desnecessário.

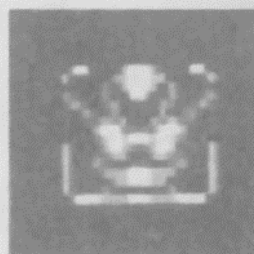
## Seu Valioso Equipamento



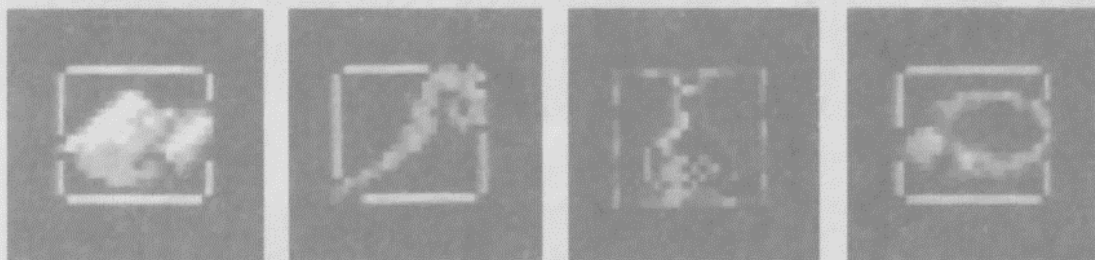
As Armas incluem muitos tipos de espadas. Certas espadas produzem maiores danos em alguns inimigos do que em outros.

A Armadura o protege.

**NOTA:** À medida que sua classificação aumenta, você vai encontrando armas e armaduras que são mais poderosas do que as que você já tem.



Pergaminhos, Varinhas, Poções e Anéis:



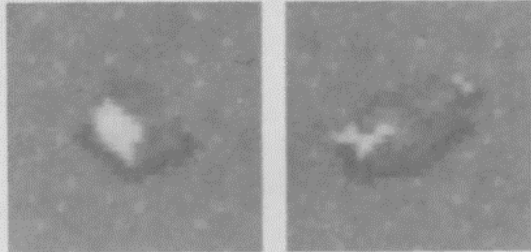
Estes objetos podem ajudá-lo ou não. Quando pegar os objetos pela primeira vez, eles serão identificados apenas por determinadas cores.

Você tem que tentar usá-los para saber o efeito que cada um produz.

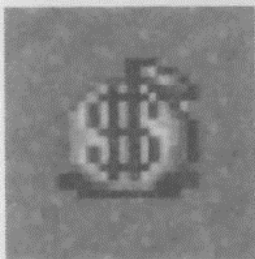


# Objetos Que Não Aparecem na Tela de Controle

Alimentos:



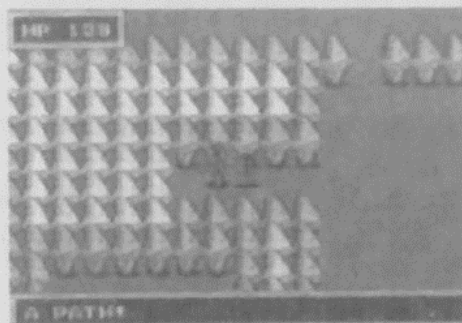
O Pão acrescenta de 8 a 16 pontos, e a Carne acrescenta de 32 a 40 pontos no Medidor de Alimentos. O limite de pontos de alimentos que você pode possuir é 99.



Ouro: Acrescenta de 5 a 15 pontos no seu medidor de Ouro.

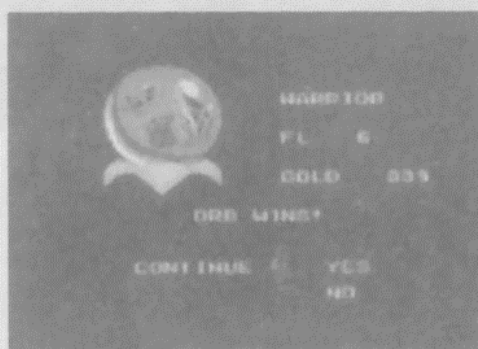
## Está Perdido?

Você está andando em círculos e não consegue encontrar uma entrada ou uma saída. O que fazer? Fique em frente a um obstáculo ou a uma área que pareça suspeita, e então pressione o Botão 2 várias vezes para encontrar uma passagem escondida.



## Fim de Jogo e Continuação

Quando sua Pontuação chega ao zero, você morre. Para continuar, você deve ter ouro suficiente (não há uma quantidade definida que você deve possuir para poder continuar). Se você tem ouro suficiente e quer continuar, selecione YES (Sim) na Tela de Fim de Jogo, e pressione o Botão 2.



## Dicas Úteis

- Destrua o maior número possível de inimigos para ficar mais forte.
- Leia todas as mensagens.
- Procure não deixar que seus inimigos o cerquem.
- Alguns inimigos não vão atacá-lo se você não tocar neles.
- Pegue tantos objetos quanto for possível. Mas lembre-se, alguns objetos poderão estar amaldiçoados!
- A partir do nível quatro você poderá encontrar passagens secretas.
- Conserve os alimentos! Quando estiver próximo do máximo de pontos de alimentos, não coma até que sua reserva esteja quase vazia.



# TEC TOY

## CERTIFICADO DE GARANTIA

A TEC TOY garante este produto contra defeitos de fabricação pelo prazo de 90 (noventa) dias, contados a partir da data de sua compra.

Em caso de defeito, dirija-se a um Posto de Assistência Técnica Autorizada TEC TOY munido deste certificado e da nota fiscal comprobatória da compra, para obter os serviços cobertos por esta garantia.

A presente garantia, contudo, não cobre defeitos originados por uso indevido, tentativa de violação do cartucho e consertos por pessoa não autorizada.

A presente garantia também não cobre fretes de envio e/ou retorno a uma Assistência Técnica Autorizada TEC TOY.



**TEC TOY INDÚSTRIA DE BRINQUEDOS S.A.**

Estrada Torquato Tapajós, 5408 - Bairro Flores - Manaus - AM  
CEP 69048-660 - Indústria Brasileira.

**CENTRO DE ATENDIMENTO AO CONSUMIDOR**

Av. Ermano Marchetti, 576 - São Paulo - SP - CEP 05038-000  
TELEFONE: (011) 831-2266

**TEC TOY**

PRODUZIDO  
NA ZONA FRANCA  
DE MANAUS



CONHEÇA O AMAZONAS