

DOOM

TM



ドゥーム



© 1993, 1994 id Software Inc.
© 1994 SEGA. All rights reserved.
Doom is a trademark of id Software, Inc.

取扱説明書

SUPER
32X

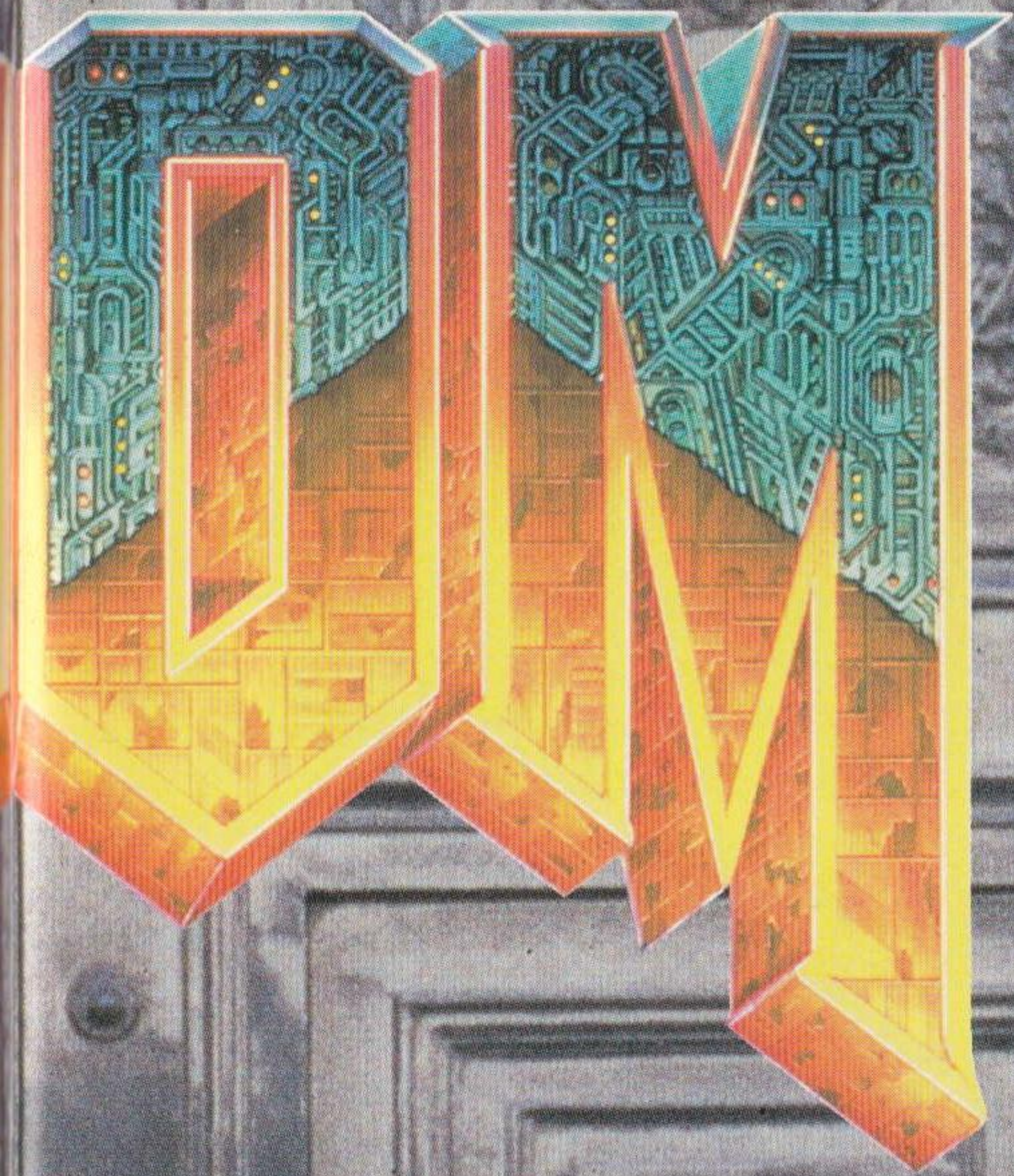
SEGA

このたびはスーパー32X専用ソフト『DOOM』をお
買い上げいただき、誠にありがとうございます。ゲ
ームを始める前にこの取扱説明書をお読みいただき
ますと、より楽しく遊ぶことができます。

CONTENTS

| | |
|----------|----|
| ストーリー | 4 |
| 操作方法 | 6 |
| ゲームの始め方 | 8 |
| 画面の見方 | 10 |
| ゲームの進め方 | 12 |
| マップ画面の見方 | 16 |
| アイテム紹介 | 18 |
| 生きのびるために | 22 |
| 使用上のご注意 | 26 |

緊急事態発生!



TM

フオボス基地、
謎の敵により壊滅——。

STORY

いま ねんまえ さいきょう かいへいたいいん よ おとこ し みる
今から3年前。最強の海兵隊員と呼ばれた男が市民
を撃てという上官の非道な命令に背き、戦争とは無縁
なユニオン・エアロスペース本社のある火星に警備員
として左遷された。

——ユニオン・エアロスペース(通称UAC)——

かせい かせい つき
火星と、火星の2つの月であるフォボス、ダイモス
に放射性廃棄物の処理施設を持つ超巨大企業。しかも、
ぐん じっけん しせつ しょり しせつ ちようきょだい きぎょう
軍に実験施設としてその処理施設を提供していた。軍
はそこでさまざまな実験をおこない、ついにフォボス
とダイモスの間に次元間ゲートウェイという、瞬間移
どうそうち かいはつ せっち
動装置のようなものを開発、設置するまでにいたる。

だが、あるときから次元間ゲートウェイは極めて不
あんてい じやうたい とお おお もの すた け
安定な状態になった。そこを通った多くの者は姿を消
した。奇跡的に戻った者も精神に異常をきたし、突然
からだ ぼくはつ し げんいんきやうめい おお ちやう
体が爆発して死んでいった。原因究明のため多くの調
査がおこなわれたが、なにもわからなかった。

そして数時間前、フォボスから火星基地にメッセー
じが 届いた。

「軍の支援を要請する！ ゲートウェイから何かが出
てくる！ 恐ろしい何かが!!」

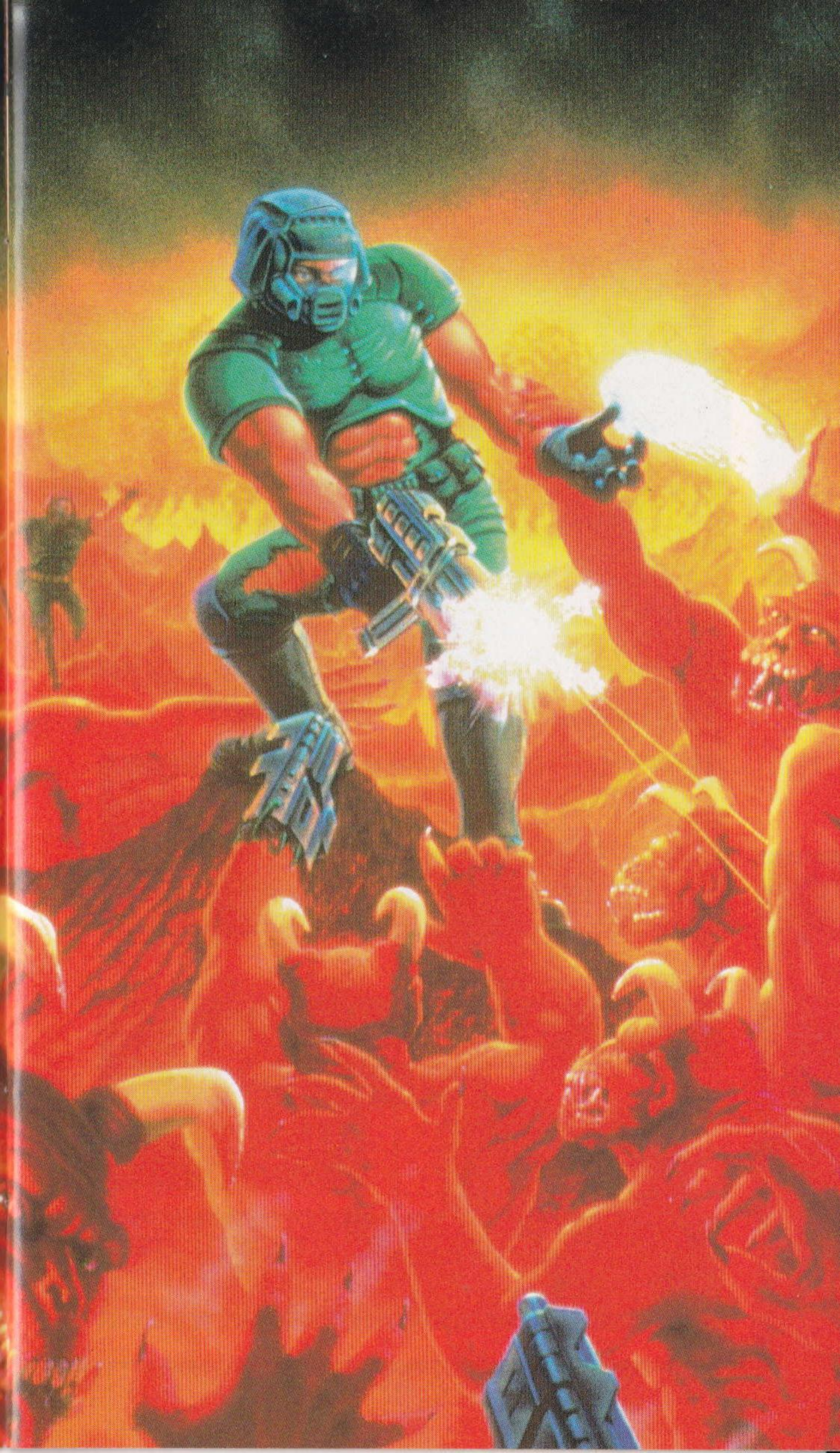
このメッセージの直後、フォボスとの連絡は途絶え、
しかもダイモスは宇宙から消滅してしまう。

男は、仲間とともに事態の究明のためフォボスへ突
にゅう ながま じたい きやうめい とつ
入する。だが、処理施設周辺の調査をおこなっていた
男の耳に聞こえたのは、施設内に突入した仲間たちの
さいご ぜっきやう けもの ぶきみ ほ ごん
最後の絶叫と、獣のような不気味な吠え声だけだった。

ひとりのこ おとこ たんしん しせつない しんにゅう さい
1人残された男は、単身、施設内に侵入。かつて最
きやう かいへいたいいん おとこ いま たたか かいし
強の海兵隊員といわれた男が、今また戦いを開始する。

ただ1人で……。





操作方法

このゲームは 1人用です。本体のコントロール端子1にコントロールパッドを接続してください。

方向ボタン

移動 / 選択

プレイヤーの移動をおこないます。

上ボタン...前方に進みます。

下ボタン...前を向いたまま後方にバックします。

左ボタン...左に回転します。

右ボタン...右に回転します。

コマンドを選択する画面では、骸骨型のカーソルを動かす、コマンドを選択。



スタートボタン ゲームスタート / ポーズ

タイトル画面でスタートボタンを押すとゲームが始まります。ゲーム中にスタートボタンを押すとポーズ(一時停止)がかかり、オプションコマンドを呼び出します。

3ボタンパッドでは

このゲームは3ボタンパッドでも遊べます。

6ボタンパッドのX、Y、Zボタンでおこなう操作は、3ボタンパッドでは右の表のよう

に操作します。そのほかのボタンは、3ボタンパッド、6ボタンパッド共通です。

操作ボタン対応表

| | |
|------|--------------|
| Xボタン | Aボタン+スタートボタン |
| Yボタン | ありません |
| Zボタン | Cボタン+スタートボタン |

Xボタン、Yボタン ぶきせんたく 武器選択

現在持っている武器を選択します。Xボタンではリストの上から順に、Yボタンでは下から順に持ち替えます(→11ページ)。3ボタンパッドでは、Aボタンを押しながらスタートボタンです。

Zボタン マップ

マップを呼び出します。3ボタンパッドではCボタンを押しながらスタートボタンです。

Cボタン

かくしゅそうき 各種操作 / へいこういどう 平行移動

ドアの開閉、スイッチを入れる、エレベータを動かす、などに使用します。例えばドアを開くときは、ドアの正面まで行ってからCボタンを押ししてください。また、Cボタンを押しながら方向ボタンの左右を押すと、それぞれの方向に平行移動できます。

Aボタン

けってい 決定 / こうそくいどう 高速移動

選択したコマンドを決定します。

また、Aボタンを押したまま移動すると、速く動くことができます。

Bボタン こうげき 攻撃

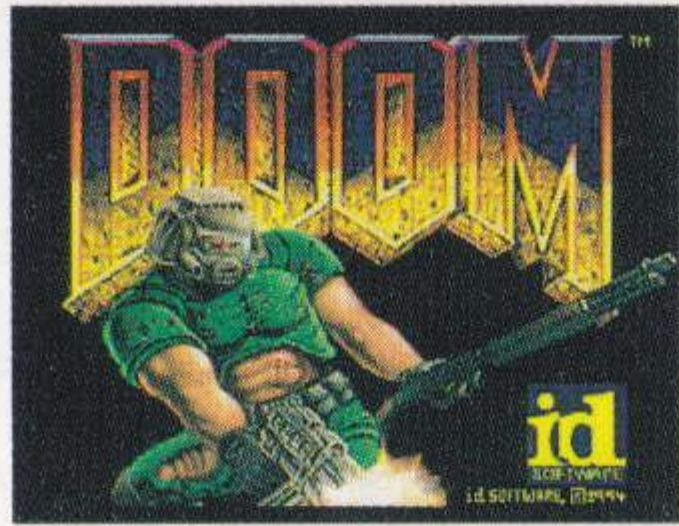
手に持っている武器で攻撃します。



ゲームの始め方

タイトル画面でスタートボタンを押すと、ゲーム設定コマンドになります。

ゲームを始めるときは、「START」にカーソルをあわせ、スタートボタン、またはAボタンで決定してください。またこの画面で、ゲーム開始レベル(ステージ)やオプションを変更することもできます。



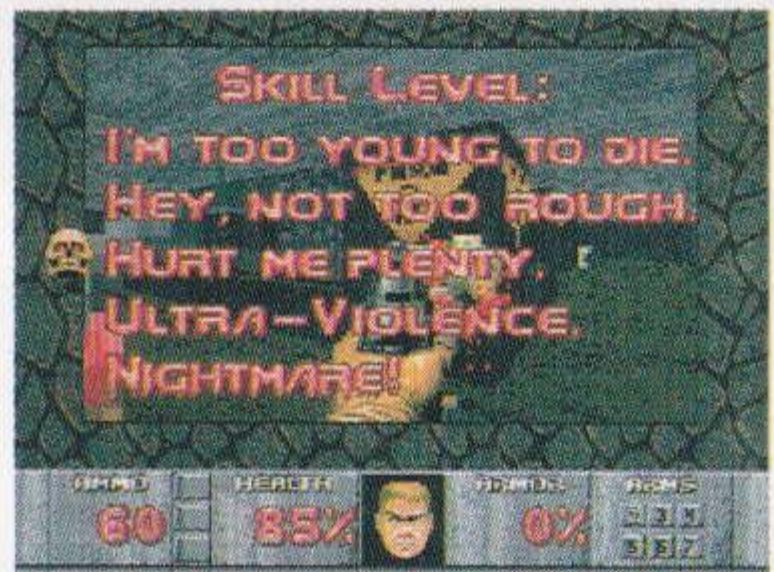
◀タイトル画面。



◀ゲーム設定コマンド。

難易度の変更／ゲームスタート

ゲーム設定コマンドで「START」を決定すると、ゲーム難易度を5段階に変更する難易度設定コマンドになります。遊びたい難易度をカーソルで選んで、スタートボタン、またはAボタンで決定してください。ゲームがスタートします。



▲難易度変更コマンド。

【難易度】

I AM TOO YOUNG TO DIE(かなりやさしい)
「まだ若すぎて、死ぬわけにはいかないぜ」。もっとも簡単なゲームモードです。

HEY, NOT TOO ROUGH(やさしい)
「お手柔らかに頼むよ」。やさしいモードです。

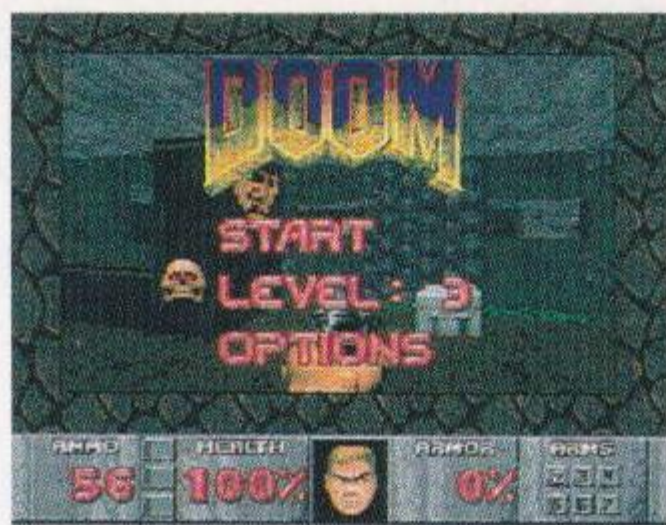
HURT ME PLENTY(ふつう)
「やれるものなら、やってみろ」。ふつうの難易度のモードです。

ULTRA-VIOLENCE(難しい)
「超暴力的だ……」。少し難しいモードです。

NIGHTMARE!(自殺行為)
「……悪夢だ!」。勇気があれば、チャレンジしてみてください。

ゲーム開始レベルの変更

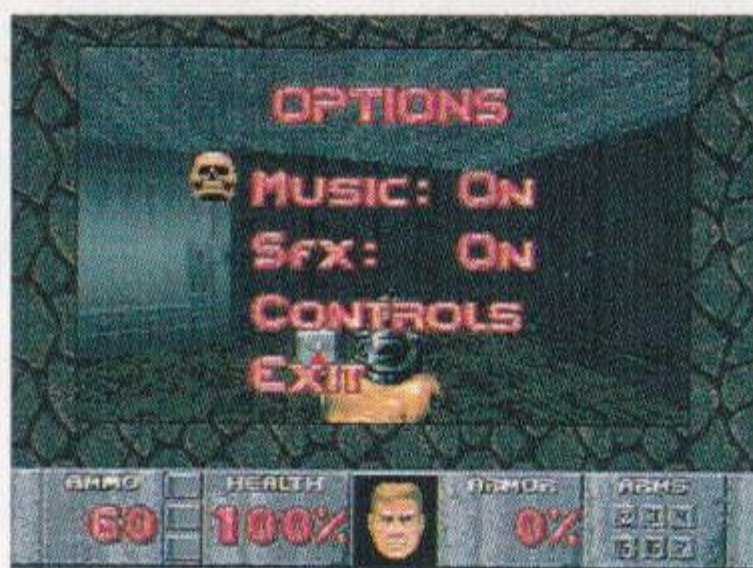
ゲーム設定コマンドで「LEVEL」にカーソルをあわせ、方向ボタンの左右でゲームを開始するレベル(ステージ)を変更することができます。全15レベルの中から、レベルを選んでください。その後「START」を決定すると、選んだレベルからゲームが始まります。



▲方向ボタンの左右で選択。

オプションの変更

ゲーム設定コマンドで「OPTIONS」にカーソルをあわせスタートボタン、またはAボタンを押すと、オプションコマンドになります。ゲーム中もスタートボタンを押すと、このコマンドが表示されます。



▲オプションコマンド。

■MUSIC

ゲーム中の音楽のあり、なしを設定します。「MUSIC」にカーソルをあわせ、Aボタンを押すと「ON」、「OFF」の順に表示が切り替わります。

■SFX

ゲーム中の効果音のあり、なしを設定します。「SFX」にカーソルをあわせ、Aボタンを押すと「ON」、「OFF」の順に表示が切り替わります。

■CONTROLS

A、B、Cボタンの役割を変更します。表示される役割にカーソルをあわせ、A、B、Cのどれかのボタンを押してください。ボタンの役割が変更されます。

■EXIT

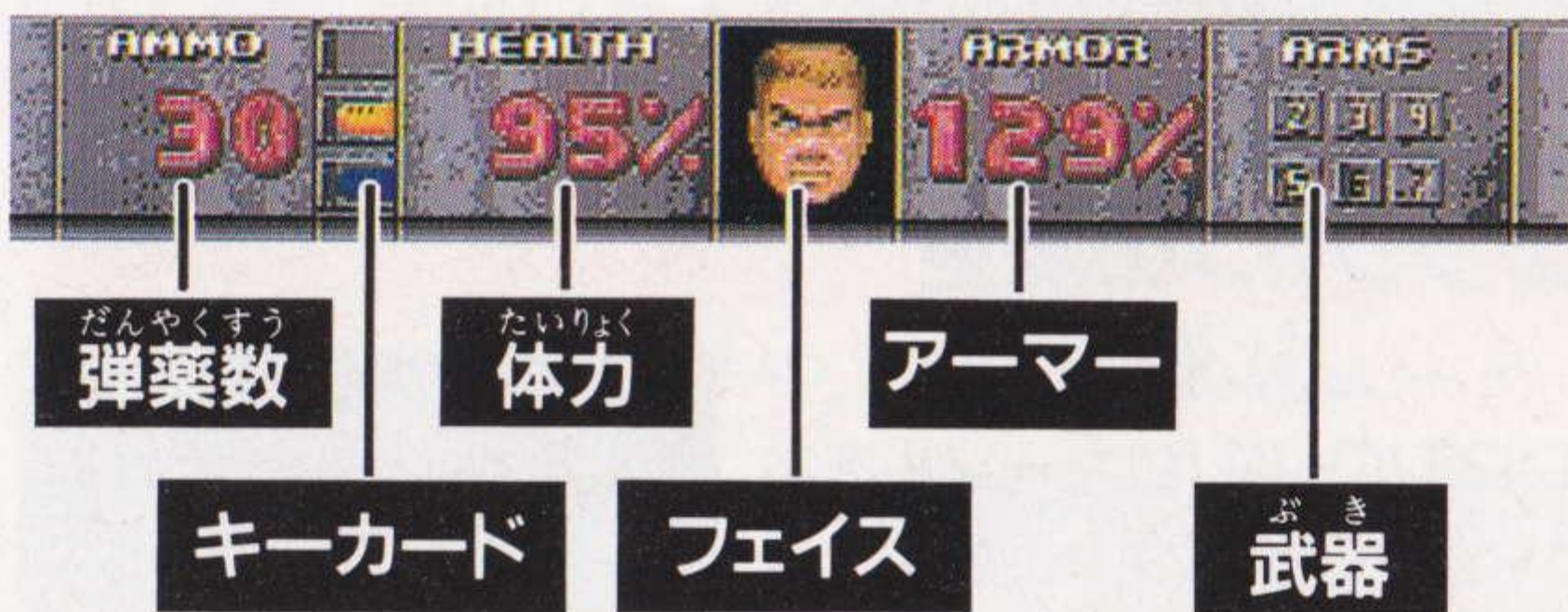
オプションコマンドを終了します。各設定を変更したらここにカーソルをあわせスタートボタン、またはAボタンで決定してください。もとの画面にもどります。

画面の見方

ゲーム中の画面の見方です。
画面下部にはプレイヤーの現在の状況を
示すステータス・バーが表示されています。



【ステータス・バー】



弾薬数

現在使用中の武器の残弾数を表示します。0になるとその武器は弾薬を補充するまで使えません。ただし、拳とチェーンソーだけは無制限に使うことができます。

キーカード

現在所持しているキーカード(ドアの鍵)を表示します。キーカードは、赤、青、黄色の3種類があり、それぞれ対応するドアを開けることができます。



体力

現在のプレイヤーの体力を表示します。これが0%になると、ゲームオーバーとなってしまいます。

フェイス

プレイヤーの顔です。ダメージを受けると攻撃した敵のほうを向くので、戦いの参考にしてください。また、ダメージを受けるとじょじょに傷ついていきます。



アーマー

プレイヤーの体を守る、アーマーの強度を表示します。アーマー強度が高いほど敵から受けるダメージが減りますが、かわりにアーマーの強度が減っていきます。

武器

現在所持している武器を、2から7までの数字で表示します(→18ページ)。武器はXボタンで数字の上に(1から2へ)、Yボタンで数字の小さいほうへ(2から1へ)持ち替えます。現在所持している武器は、数字が明るく表示されています。



ゲームの進め方

1 まずは移動

ゲームをスタートすると、あなたは見知らぬビル「DOOM」の中にいます。まずは、方向ボタンを押して動いてみてください。各レベルの目的は、「EXIT」(出口)に行くことです。動かなければ、たどり着けません。



▲まず動いてみましょう。

2 階段の昇り降り

「DOOM」には、いたるところに階段や段差があります。気にせずに進んでください。そのまま昇ることができます。ただし、あまりに激しい段差は昇ることができません。高いところから落ちて死ぬことはありませんが、昇れなくなることはあります。なんでもかんでも飛び込まないように。



▲階段は歩いて昇れます。

3 アイテムを拾う

「DOOM」内には、いたるところにプレイヤーを助けてくれるアイテムが落ちています。落ちているアイテムは上を通過すれば、それを拾うことができます。ただし、体力がフルのときに薬や、制限弾数を超える弾薬は拾えません。



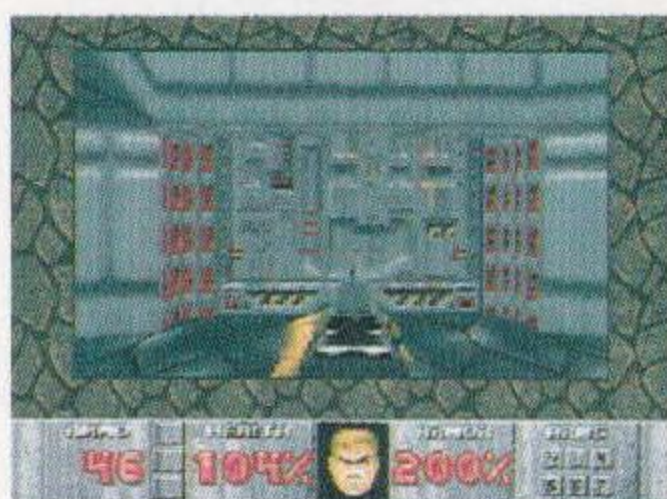
4 ドアを開ける

部屋と部屋をしきるドアは、ドアの前に立ってCボタンを押せば開けることができます。ただし、中には特定のキーカードを持っていないと開かない、鍵のかかったドアもあります。鍵のかかったドアは、周囲が対応するキーカードの色に発光しているので、同じ色のキーカードを探してください。また、スイッチによって開くドアもあります。

ちなみに、敵もドアを開けることができます。ドアの前でホッと一息ついていると、突然撃たれてしまうかも知れませんよ。



▲ドアの前でCボタンを。



▲鍵のかかったドアは周囲が発光します。

5 敵を倒す

部屋から部屋へと進んでいくうちに、必ず敵と出会うはず。彼らは人間の姿をしていても、すでに死霊と化したモンスターです。手に持つ武器を正確に敵に向けて攻撃しましょう。ときには画面の上のほうやプレイヤーの足元に現れることもあります。高さは関係なく攻撃することができます。



▲狙いをつけて攻撃。



▲高さは関係なく攻撃できます。

6 エレベーターの使い方

階段のほかにエレベーターもあります。エレベーターの多くはプレイヤーが近づくと自動で動き始めます。動かないときは、用意されたスイッチを操作するか、エレベータに乗ってCボタンを押すかすると動き始めます。

エレベータに乗るとアッという間にほかの階に運ばれるので位置を見失ってしまいがちです。しっかりとまわりを見て位置を把握してください。



▲乗ると違う階に運ばれます。



▲アッというまに運ばれます。

7 テレポーターの使い方

「DOOM」の床のところどころには、不気味な赤い印がついている場所があります。これはテレポーターで、この印の上に乗ると、瞬間で違う場所に運ばれます。どこに運ばれるかわかりません。乗るときは慎重に。



▲この印がテレポーター。

ゲームのコンティニュー

敵の攻撃などで体力が0になるとゲームオーバーになってしまいます。ゲームオーバーになってもCボタンを押すとそのレベルから再スタートできますが、装備はなくなってしまいます。

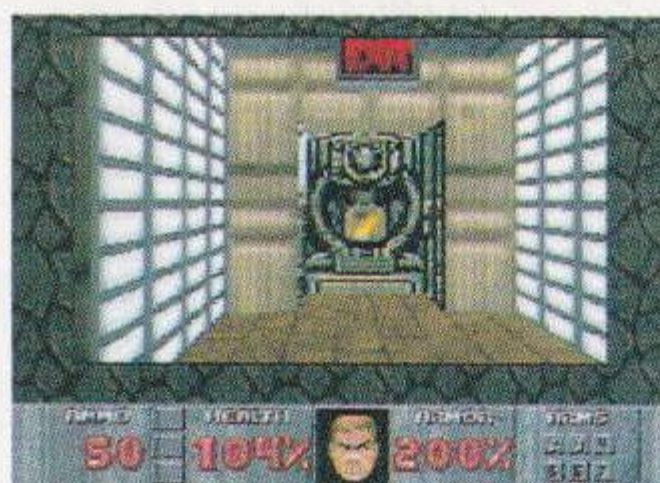


▲この画面でCボタン。

8 「EXIT」でレベルクリア

各レベルでの目的は「EXIT」(出口)に向かい、そのレベルをクリアすることです。「EXIT」の表示のある特別なドアの中に入り、奥にあるスイッチを操作すればクリアすることができるでしょう。

レベルによっては「EXIT」の表示のないこともあります。特別なドアがあるので、すぐにわかるでしょう。



▲このドアがクリアの目印。



▲奥のスイッチを操作しろ。

レベルクリアをすると…

各レベルをクリアすると、そのレベルでのあなたの成績がわかるレベルクリア画面になります。

KILLS

そのレベルにいた敵を、何パーセント倒したかが表示されます。

ITEMS

そのレベルにあったアイテムを、何パーセント手に入れたかが表示されます。

SECRET

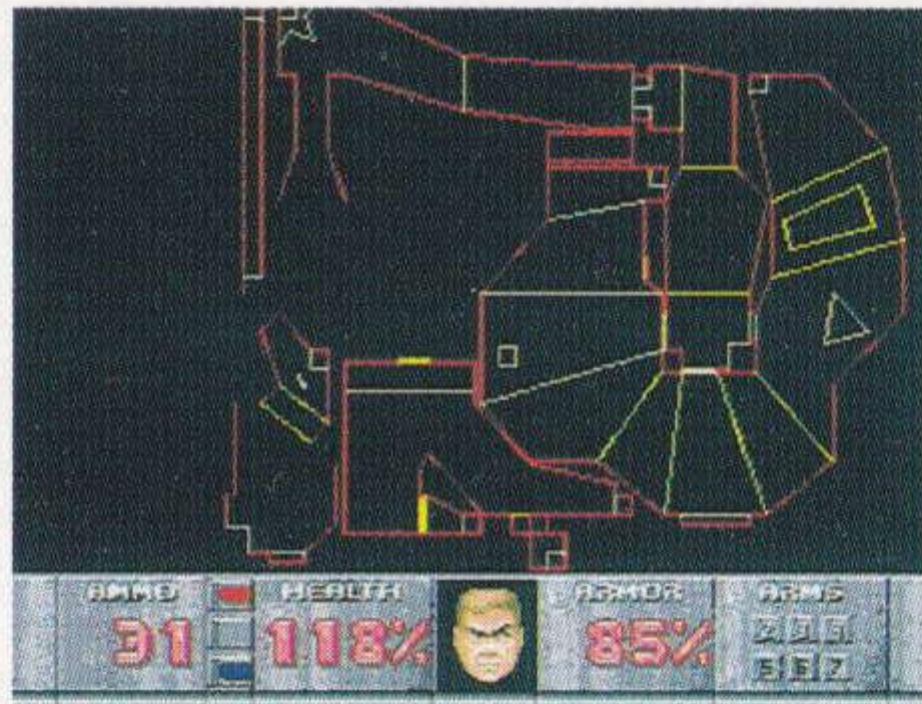
そのレベルにあった隠しドアを何パーセント発見したかが表示されます。

| | |
|------------------|------|
| FINISHED LEVEL 1 | |
| KILLS | 100% |
| ITEMS | 46% |
| SECRETS | 66% |

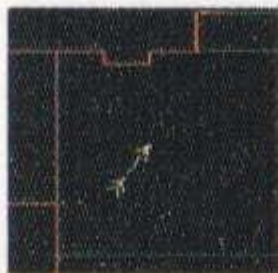
▲レベルクリア画面。

マップ画面の見方

ゲーム中、Zボタン(3ボタンパッドではCボタンを押したままスタートボタン) でいまいるレベルのマップ(地図)を見ることができます。マップはプレイヤーの視界に入ったものだけを自動で記録し、一度いった場所でも、見ていない場所は表示されません。再度Zボタン(Cボタンを押したままスタートボタン) を押すと通常画面にもどります。



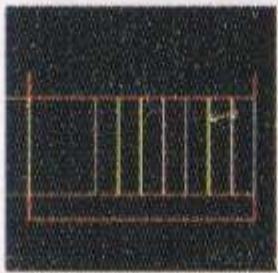
【おもな表示】



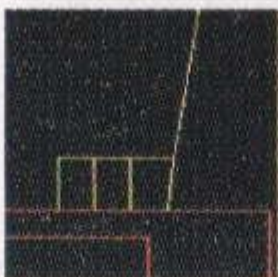
白色の矢印はプレイヤーを意味します。矢印の方向が現在プレイヤーが向いている方角です。



薄黄色の長方形のようなものは、ドアを意味します。



薄黄色の直線は、床、または天井の段差を意味します。

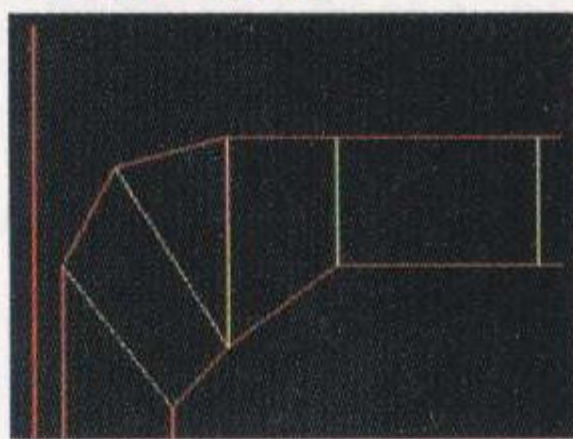


オレンジ色の格子状の線は、階段を意味します。

マップ画面での操作

■ マップのズームアップ・ズームアウト

Aボタンでマップのズームアップ、Bボタンでズームアウトをおこないます。3ボタンパッドでも操作は同じです。



▲Aボタンでズーム。

■ マップの切り換え

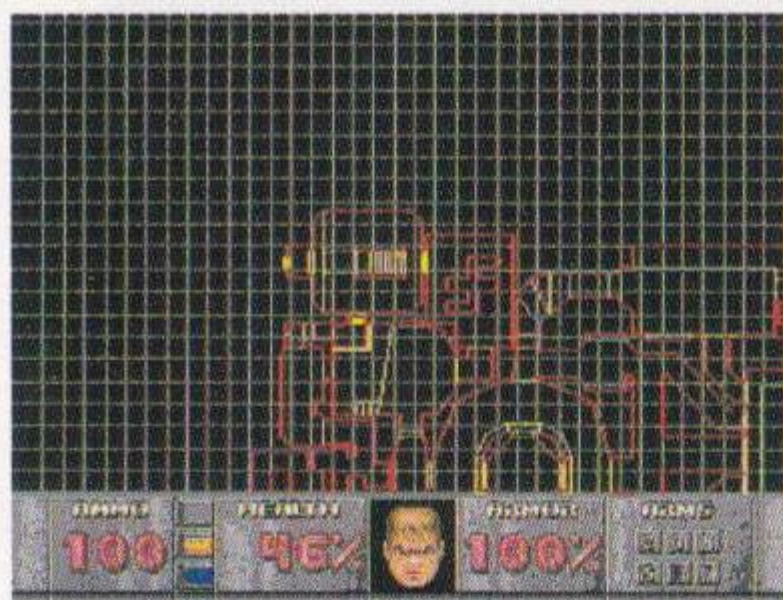
Yボタンで2枚のマップを切り替えることができます。どちらのマップも内容は同じです。1枚をズームアップしたもの、もう1枚をズームアウトしたものにして、切り替えながら見ると便利でしょう。3ボタンパッドではマップの切り換えはできません。

■ マップ画面での移動

マップ画面で方向ボタンを押すと、マップ上で移動することができます。マップだけを見たいときは、Xボタンを押すと方向ボタンでマップをスクロールさせることができます。再度Xボタンを押すともとにもどります。3ボタンパッドでは、Aボタンを押しながらスタートボタンを押すことで同じ操作ができます。

■ 格子模様の表示

Zボタンでマップ上に格子模様(グリッドパターン)を表示します。再度押すと格子模様を消します。3ボタンパッドでは、Cボタンで同じ操作ができます。



▲格子模様の表示。

アイテム紹介

武器

「DOOM」の世界で生き残りたいのなら、武器の効果と使用法ははっきりと覚えましょう。プレイヤーは最初から「拳」と「ピストル」を持っています。ゲームを進めるうちに、より強力な武器を手に入れることができるでしょう。



武器①拳&チェーンソー



プレイヤー自身の拳です。無限に使うことができます。チェーンソーを手に入れると、拳のかわりにチェーンソーを使います。これも無限に使用できます。

武器②ピストル



プレイヤーが最初から装備している武器です。威力は低いですが、連射が効きます。

武器③ショットガン



近距離、長距離とも有利な武器。連射が効かないのが弱点。ゲーム全体を通して活躍する武器です。

武器④チェーンガン



威力が大きく、連射も強力! 複数の敵がいるときに有効。ただし、弾薬を激しく消耗します。

武器⑤ロケット・ランチャー



爆発するロケット弾を発射、敵を一網打尽にすることができます。

武器⑥プラズマライフル



プラズマエネルギーを連射する、頼りになる光学兵器です。弾道が確認できるのも便利。

武器⑦BFG9000



軍の兵器の中では、最大級の破壊力を誇ります。この兵器で倒せない生物は、データ上はいません。

弾薬

武器を使用するためには、弾薬がなければお話になりません。武器は大きく分けて弾丸系、散弾系、ロケット弾系、エネルギー弾系の4種類があり、弾薬もその4種類があります。見つけたらかならず拾うようにしましょう。

| | | | |
|---|---|-------------------------------------|--|
| <p>ピストル チェーンガン ようだんやく 用弾薬</p> |  | <p>◀マガジンの 弾丸系の小型 弾薬。</p> |  <p>◀弾薬箱。弾丸系大型弾薬。</p> |
| <p>ショットガン せんようだんやく 専用弾薬</p> |  | <p>◀ショットシ ェル。散弾系 の小型弾薬。</p> |  <p>◀シエルボツ クス。散弾系 の大型弾薬。</p> |
| <p>ロケット・ ランチャー せんようだんやく 専用弾薬</p> |  | <p>◀ロケット弾 の小型弾薬。</p> |  <p>◀ロケットケ ース。ロケッ ト弾大型弾薬。</p> |
| <p>プラズマ・ライフル BFG9000 ようだんやく 用弾薬</p> |  | <p>◀電池。エネ ルギー系の小 型弾薬。</p> |  <p>◀大型電池。 エネルギー系 の大型弾薬。</p> |

アーマー

アーマーはプレイヤーの防御力をあげ、敵から受けるダメージを軽減する効果を持ちます。ただし、アーマーがダメージを受けるのですが……。アーマーは2種類あり、それぞれ防御力が異なります。

セキュリティー・アーマー



軽量のケブラー
ベスト。防御力
は最大100。

コンバット・アーマー



チタン製のジャ
ケット。防御力
は最大200。

アイテム紹介

回復アイテム

プレイヤーの体力を回復してくれるありがたいもの。それが回復アイテムです。これを「DOOM」に残した先発部隊の冥福を祈りながら、大切に利用しましょう。



ステイムパック

体力を10%ほど回復させる小型医療キット。



メデイキット

体力を25%ほど回復させる大型医療キット。

パワーアップアイテム

軍の残したものか、施設の常備品か、「DOOM」にはプレイヤーの戦いを助ける心強いアイテムがあります。一度取るとゲームオーバーまで効果の続くもの、取ったレベル(ステージ)だけ効果の続くものなど、いろいろあります。



放射線防御服

「DOOM」に点在する池の多くは放射線をおび、中に入るだけで体力を奪う。この服をきていけば、一定時間はその恐怖に怯えないですむ。効果が続いている間は、画面全体が緑がかって見える。



バーサークパック

ダメージも回復する強力興奮剤。プレイヤーはこれを取ったレベル(ステージ)の間、拳でほとんどの敵を倒せるほどの力を得ることができる。ただし、拳でなければあまり意味はない。



バックパック

これを取ると、プレイヤーが所持できる最大弾薬数が増える。なかなか手に入らないが、絶対に欲しいアイテムの1つ。



コンピュータマップ

これを取ったレベルの、隠し通路などをふくむ完全なマップがオートマップ画面で表示される。

とく しゆ 特殊アイテム

なぞ てき い じ げん も こ かんが ふ し ぎ
謎の敵が異次元から持ち込んだと考えられる、不思議な
こう か も み かく じつ て い
効果を持つアイテムもあります。見つけたら確実に手に入
れていきましょう。



たいりよくぞうしんざい 体力増進剤

プレイヤーの体力が2%アップする。回復アイテムと違い、
100%を超えてもアップする。



スピリチュアル・アーマー

アーマーの防御力を2%アップする。ただし、100%は超えない。



ブルーボール

これを拾うと、プレイヤーの体力が大幅に増強される。



グリーンボール

なんと、プレイヤーが一定時間、どんな攻撃にも傷つかなくなる。

生きのびるために...

「DOOM」のことはわかった！ さあ、今すぐ突入するぞ！ そう意気込んでいる若き兵士よ、「DOOM」で戦い抜くには、焦りは禁物だ。ここから紹介する、少しでも長く生きるための3つのテクニックをよく読み、戦いの参考にしてほしい。

1 トラップに気をつけろ!!

「DOOM」でもっとも気をつけなければいけないのは、恐ろしい敵たちではない。「DOOM」自体に配置された数々のトラップ(罠)、そして複雑な迷宮そのものだ。しかし、逆にうまく利用すれば、力になってくれるだろう。



◀ ドラム缶に敵が...

ドラム缶

いたるところに放置されたドラム缶は、石油など発火物を中に貯めこんでいる。これを攻撃すると爆発して危険だ。しかし、敵のそばで爆発させれば.....。



◀ すぐに狙い撃て!!

廃棄物のプール

「DOOM」には危険な液体の入った池(プール)がいたるところにある。中に入るだけでダメージを受けるので、落ちないように注意。



◀ 池は基本的に危険。

暗い部屋

電球が切れかけているのか、ほとんど真暗な部屋もある。どこに敵が潜んでいるかわからない。慎重な行動が要求される。



◀ 慎重に行動せよ。

2 行ける場所はすべて行け!!

どのレベルでも、ふつうに進んでいてはそのレベルの半分程度しか見てはいないだろう。「DOOM」には隠されたドアや通路が、とにかく多いのだ。もちろんそれを発見しなくてもゲームは解けるが、それを発見すればキミの戦いはより楽なものになる。

隠しドア

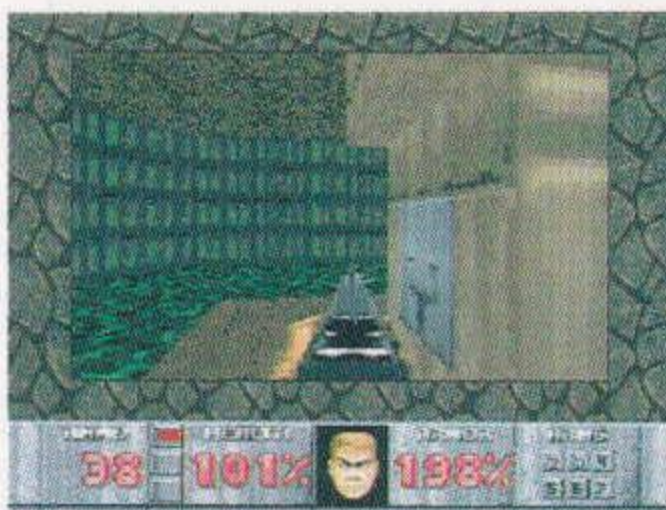
隠しドアは、そのドアの前でCボタンを押せば発見できることが多い。しかし、それ以外のことで開くことも多い。特定の敵を倒したり、中にはドラム缶を壊すことで開く隠しドアもある。



▲あやしい壁はすぐチェック。

スイッチ

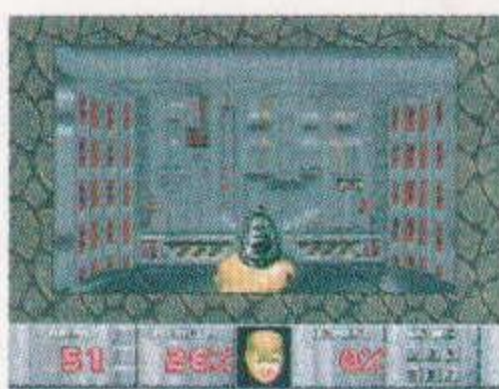
柱の裏など、隠された場所にあるスイッチをCボタンで操作すると、必ずどこかで変化が起きている。一度行った場所でも、もどって調べてみるといいだろう。



▲Cボタンでスイッチオン。

開かないドア

開かないドアに出会ったときは、まずドアのまわりをよく見る。もし赤、青、黄色のどれかの色で発光していたら、同じ色のキーカードが必要。どこかにあるので探そう。それ以外のものは、どこかのスイッチを押すと開くことが多い。また、そこに隠しドアがあるのが明らかなのに、どうしても開かない場合もある。キミがドアから離れると開くかもしれない……。



◀光っているドアはキーが必要。



◀開かないドアはいろいろ試す。

3 敵は確実に倒せ!!

「DOOM」には、軍の先発隊として侵入したものの死霊と化してさまよっている兵士や、異次元から現れた不気味な化物たちが数多く存在する。しかし、彼らはつねに同じ場所にいる。何度もやって敵の場所を覚え、奇襲をかければどんな敵も楽に倒せるだろう。

立ち止まって撃て!

慣れないうちは、つい走ったまま攻撃してしまうもの。しかし、これでは命中率は下がり、貴重な弾薬をムダづかいするだけだ。立ち止まって、しっかりと狙いをつけて敵を撃つようにしよう。



▲狙いは正確に。

ドラム缶を利用しろ!

ドラム缶は危険な存在だが、うまく利用すれば心強い友となる。ピストルでは2発撃つと爆発するので、見つけたら1発撃ちこみ、あとは敵をそこまで誘導して、一気に爆破!



▲近くにいると自分が危険。

敵を混乱させる!

敵にも種類があり、違う種類の敵の攻撃を受けると彼らは怒り狂って同士討ちを始める。うまく敵を誘導して撃ちあわせれば、彼らはかつてに倒れてくれるだろう。



▲弾薬が少ないときはこの手で。

とう じょう 登場モンスター

ドアを開けた瞬間から、キミと戦い続ける化物たち。現在確認されているモンスターを紹介しておこう。



ソルジャー

ほんの数日前までは、キミの頼もしい仲間たちだった。しかし、いまの彼らにその記憶はない。ためらうことなく撃ち倒せ！

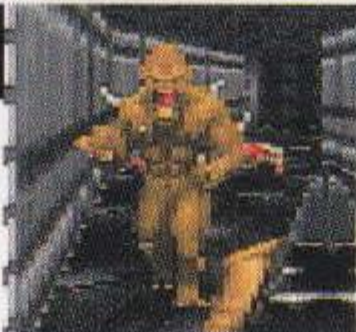
サージェント

ソルジャーより手強い。とくに手に持つショットガンは脅威だ。だが、倒せばそのショットガンが手に入る。



インプ

敵を(キミのことだ)見つけると遠くからでも強力な火の玉を吐いてくる。彼らの数が多いときは、ピストルでは役不足だろう。



デモン

驚くほどすばやい動きで接近戦に持ち込んでくる凶悪な敵。絶対にこいつの前で背を向けてはいけない。キミが死にたくなければ。



ロストソウル

空をフラフラと飛んでいるが、スキを見せると一気に襲いかかってくる。こいつらの数が多いときは、逃げることも戦術というものだ。



キングデモン

空中に漂い、その巨大な口からは生身の人間を一瞬で焼き尽くす電撃を放つ。見つけたらできるだけ遠くから攻撃したい。



バルバトス

現在確認されている、最強最悪のモンスター。キミの華麗なフットワークで、こいつの攻撃をかわせればいいのだが……。幸運を祈る!!



使用上のご注意

●電源OFFをまず確認!

カートリッジを抜き差しするときは、必ず本体の電源スイッチをOFFにしておいてください。



ON OFF

●カートリッジは精密機器!

落とすなどの強いショックを与えないでください。また、分解は絶対にしないでください。



●端子部には触れないで!

カートリッジの端子部に触れたり、水で濡らしたりすると、故障の原因になります。



●保管場所に注意して!

カートリッジを保管するときは、極端に暑いところや寒いところ、湿気の多いところを避けてください。



●薬品を使って拭かないで!

カートリッジの汚れを拭くときに、シンナーやベンジンなどの薬品を使わないでください。



●ゲームで遊ぶときは

ゲームで遊ぶときは、部屋を明るくし、なるべくテレビ画面から離れてください。また、健康のため、1時間ごとに10~20分の休憩をとり、疲れているときや睡眠不足でのプレイは避けてください。

健康上のご注意

ごくまれに強い光の刺激や点滅、テレビ画面などを見ていて、一時的に筋肉のけいれん・意識の喪失等の症状を起こす人がいます。こうした経験のある方は、ゲームで遊ぶ前に必ず医師と相談してください。また、ゲーム中にこのような症状が起きたときは、すぐにゲームをやめ、医師の診察を受けてください。

メガドライブをプロジェクションテレビ（スクリーン投影方式のテレビ）に接続すると、残像光量による画面焼けが生じる可能性があります。そのため、接続しないでください。

SUPER32x
DOOM

新作ゲームソフトの案内や楽しい情報を、ジャンジャンお知らせします。

電話で

セガ ジョイジョイ
テレフォン

011-842-8181
022-285-8181
03-3743-8181
052-704-8181
06-333-8181
082-292-8181
092-521-8181

札幌 仙台 東京 名古屋 大阪 福岡
札幌 仙台 東京 名古屋 大阪 福岡

FAXで

セガ ファックス クラブ

SEGA・FAX・CLUB

03-5950-7790



- 1 ファックスの受話器を使ってコール。
- 2 音声ガイダンスにしたがってボタンをおせば、欲しい情報がファックスで送信されます。

*プッシュ回線またはトーン切り替えのあるダイヤル回線をお使いください。

番号をよく確かめて、正しくかけてください。

株式会社 **セガ・エンタープライゼス**

本社 〒144 東京都大田区羽田1-2-12

お問い合わせ先

お客様相談センター フリーダイヤル ☎0120-012235

受付時間 月～金 10:00～17:00 (除く祝日)

★ ★ ★ ★ ★ ★ ★ ★ ★ ★ **修理について** ★ ★ ★ ★ ★ ★ ★ ★ ★ ★

修理を依頼される時は、最寄りの各支店または事業所までお申しつけください。

- 札幌支店 HEサービスセンター 〒062 北海道札幌市豊平区豊平五条3-2-34 ☎011(841)0248(代表)
- 佐倉事業所 HEサービスセンター 〒285 千葉県佐倉市大作1-3-4 ☎043(498)2610(直通)
- 関西支店 HE修理係 〒561 大阪府豊中市豊南町東2-5-3 ☎06(334)6486(直通)
- 九州支店 HEサービスセンター 〒812 福岡県福岡市博多区博多駅南5-7-5 ☎092(452)6842(代表)

Patents: U.S. Nos. 4,442,486/4,454,594/4,462,076; Europe No. 80244;
Canada Nos. 1,183,276/1,082,351; Hong Kong No. 88-4302;
Germany No. 2,609,826; Singapore No. 88-155; U.K. No. 1,535,999;
France No. 1,607,029; Japan No. 1,632,396

禁無断転載

DOOM™



この取扱説明書は
エコマーク認定の
再生紙を使用して
います。

GM-4003
672-2155

株式
会社

セガ・エンタープライゼス