

TM

サイバー
プロバール
TM

CYBER BRAWL

取扱説明書



SUPER
32X

SEGA

このたびはスーパー32X専用ソフト『サイバーブロール』をお
買い上げいただき誠にありがとうございました。
ゲームを始める前にこの取扱説明書をお読みいただきますと
より楽しく遊ぶことができます。



最後に生き残るのは

はたして誰だだれ!?

CONTENTS

- ゲームストーリー 4
- コントロールパッドの使い方 6
- 基本操作きほんそうさ 8
- ゲームの始め方はじかた 10
- モードの説明せつめい 11
- ONE PLAYER
- TWO PLAYERS
- OPTIONS
- パーツセレクト 14
- 画面の見方・対戦ルールがめんみかたたいせん 16
- キャラクター&必殺技紹介ひっさつわざしやうかい 17
- 使用上のご注意しやうじやうしゆい 34

ゲームストーリー

宇宙暦2768年 その事件は発生した

銀河系外縁部を航行していた、宇宙貨物船「ライブラ7」の進路上に突如、未確認の宇宙船がワープアウト。すさまじい衝撃とともに両者は激突、大破してしまう。

人工冬眠から目覚め、異常事態に気付いた「ライブラ7」の4人の乗組員たちは、破損箇所の修理を始めた。だが、そこで衝撃の事実を知る。衝突のショックで機関の融合炉が破損し、隔壁が溶けはじめていたのだ。このままでは、あと2時間あまりでメルトダウンが起り、宇宙船は消滅する。

そして、衝突した宇宙船……4人の異星人が乗る宇宙船もまた、生命維持装置の破損という最悪の事態に陥っていた。

助かるのは1人そして悲劇が始まる

船体の修復は不可能と判断した両宇宙船の乗組員は、救命ポッドへと急ぐ。だが、なんということか脱出ポッドもまた衝突のために破損、使用可能な物は両宇宙船の中で1つしかなかった。脱出ポッドに乗り込めるのは1人のみ。乗組員は両者あわせて8人。つまり、生き残れるのはたった1人…。せまる宇宙船消滅という現実の前に、選択の余地はなかった。

今、爆発直前の
宇宙船内で壮絶な



はじ
バトルが始まる!!

コントロールドパッドの使い方

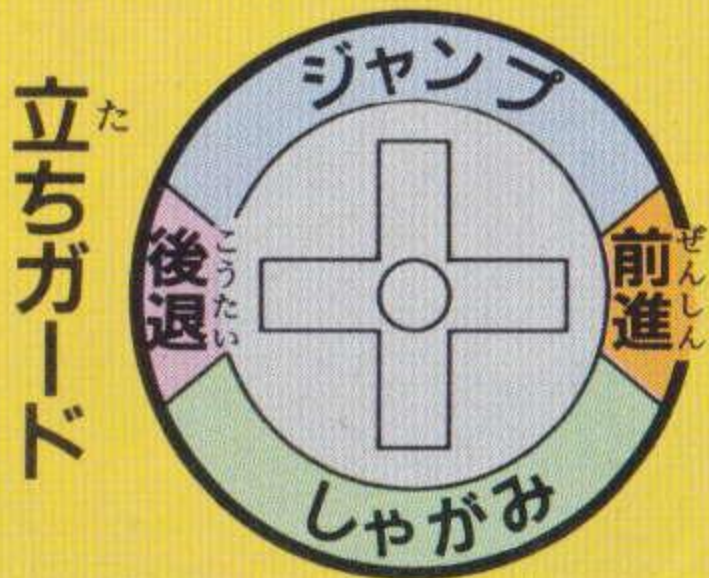
このゲームは1~2人用です。2人で遊ぶときは、本体のコントロール端子2に、2P用のコントロールパッドを接続してください。ボタン操作の設定は、使用するコントロールパッドの種類によって異なります。

スタートボタン

- ゲームのスタート
- メニューの決定
- キャラクターの決定
- ゲーム中のポーズ、ポーズ解除

方向ボタン

- カーソルの移動
- プレイヤーの移動



プレイヤーが右向きの場合

ガード(防御)について

立ちガードとしゃがみガードの2種類があります。⇒9ページ

ジャンプについて

斜め上方向に入力すると、斜め上方向にジャンプできます。

ファイティングパッド
6B(6Bパッド)

3ボタンの
コントロールパッド
(3Bパッド)

Xボタン

●パンチで
じゃくこうげき
の弱攻撃

Yボタン

●キックで
じゃくこうげき
の弱攻撃

Xボタン

●挑発A
ちょうはつ

Cボタン

●挑発B
ちょうはつ

Bボタン

●キックによる強攻撃
きょうこうげき

Aボタン

●パンチによる強攻撃
きょうこうげき

Cボタン

●挑発 (短く押すとA、
なが お
長く押すとB)

Bボタン

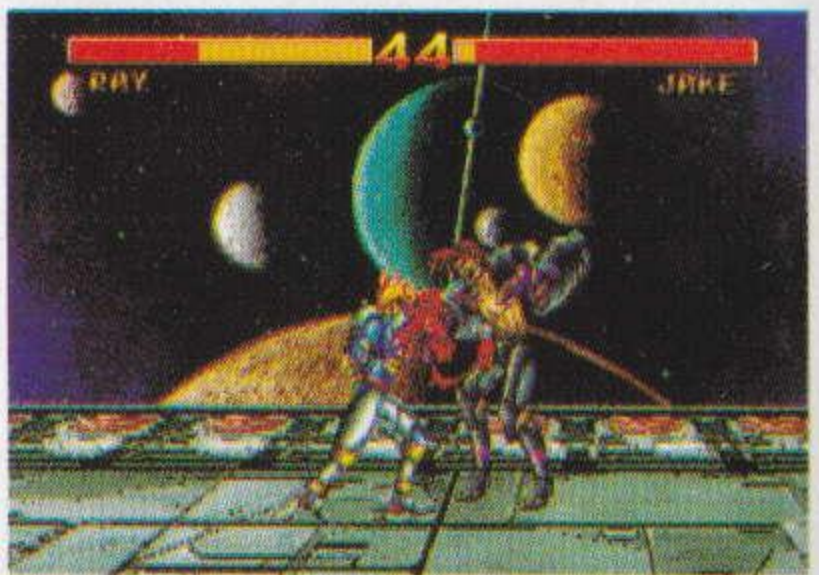
●キック攻撃 (短く押
すと弱、長く押すと強)
こうげき みじか お

Aボタン

●パンチ攻撃 (短く押
すと弱、長く押すと強)
こうげき みじか お

基本操作

攻撃にはパンチ攻撃とキック
 攻撃の2種類があり、それぞれ
 強、弱2段階の威力があります。
 また、通常攻撃以外の補助的な
 操作もあります。



ここで示す基本操作はボタン
 がノーマル設定時のときのもので、「6B」は6Bパッドを、「3
 B」は3Bパッドを使用した場合を指します。
 各コマンドはプレイヤーが南向きのとき
 のものです。南向きの場合は左右逆になります。

弱パンチ	
6B	X
3B	短くA

強パンチ	
6B	A
3B	長くA

弱キック	
6B	Y
3B	短くB

強キック	
6B	B
3B	長くB



パーツレベルと攻撃方法

パーツレベルを選択できるキャラクター（⇒14ページ）を使用すると、選んだパーツレベルによって攻撃方法が変化します。選択できないエイリアン型のキャラクターはまったく変化しません。



しゃがみ移動

しゃがんだ状態で前進、後退
 ができます。しゃがみ後退中に
 攻撃を受けると、自動的にしゃ
 がみガードになります。しゃが
 んだ状態からの攻撃も可能です。



【操作方法】

↘…しゃがみ移動・前進↙…しゃがみ移動・後退：6B、3Bとも共通

立ちガード・しゃがみガード

相手に攻撃されたとき、防御
 してダメージを回避できます。
 立ちガードでは上段からの攻撃
 を、しゃがみガードでは下段か
 らの攻撃をガードできます。



【操作方法】

←…立ちガード↙…しゃがみガード：6B、3Bとも共通

挑発

いろんなポーズで相手を挑発
 することができます。対戦相手
 との距離に関係なく使えますが、
 挑発中は無防備状態になります。
 挑発は2種類あります。



【操作方法】

挑発A		挑発B	
6B	C	6B	Z
3B	短くC	3B	長くC

※投げ技はコマンド入力で使用します。投げ技がないキャラクターもいます。
 ⇒コマンドは17ページ以降を参照。

ゲームの始め方

タイトル画面が表示されているときにスタートボタンを押すと、メインメニュー画面になります。

ここでは3種類のモードが選べますので、方向ボタン上下で項目を選んで、スタートボタンで決定してください。各モードの内容は、以下の3種類になります。



タイトル画面



メインメニュー画面

ONE PLAYER

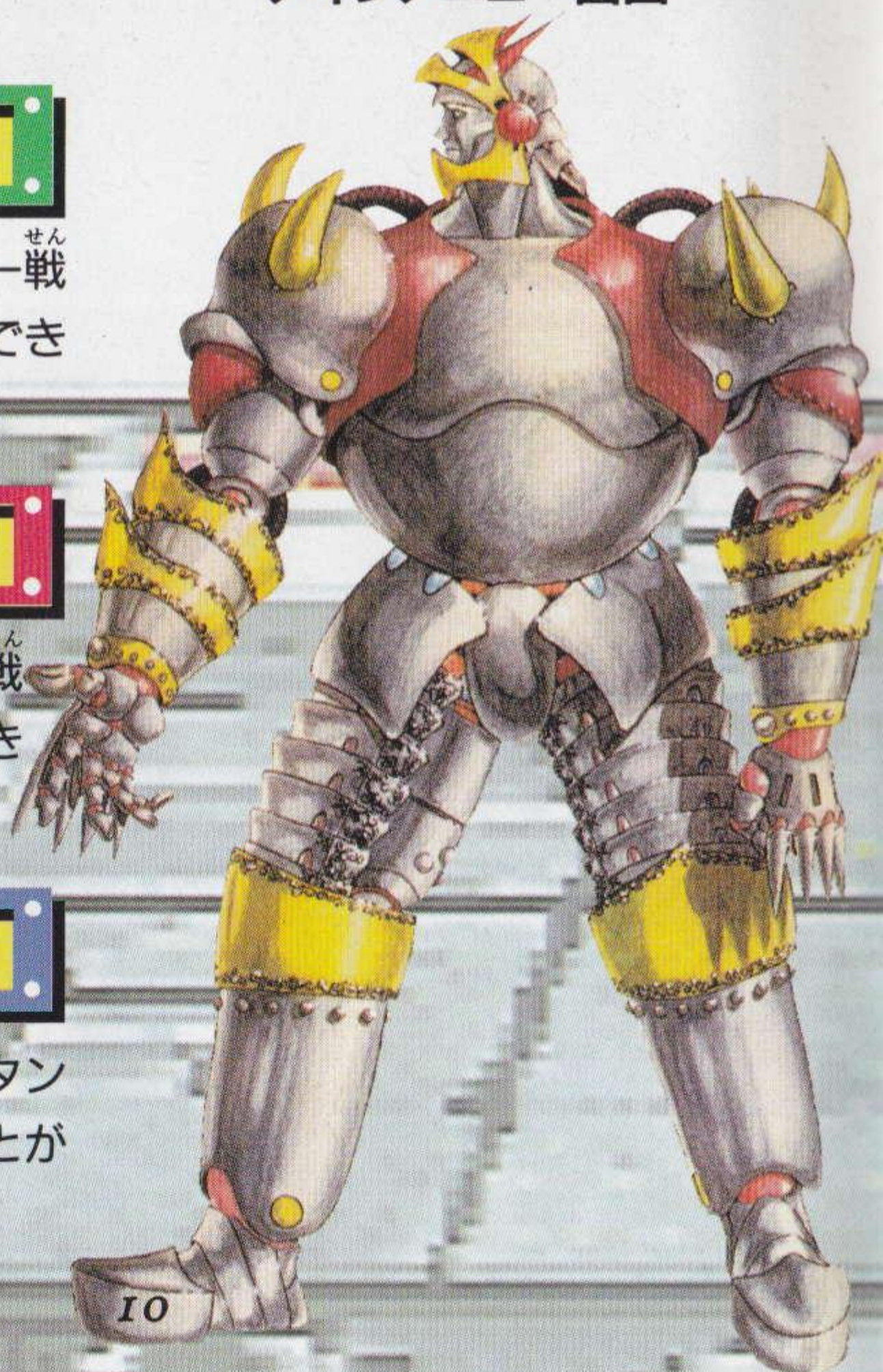
1人で対コンピューター戦のゲームを遊ぶことができます。⇒11ページ

TWO PLAYERS

2人で1P対2Pの対戦ゲームを遊ぶことができます。⇒12ページ

OPTIONS

ゲームの難易度や、ボタン設定などを変更することができます。⇒13ページ



モードの説明

ONE PLAYER

1人でコンピューターが操るキャラクターを相手に戦います。つぎつぎに登場する7人のキャラクターを倒せばゲームクリアになります。このモードを遊んでいるときは、途中で2P側からゲームに参加することはできません。

■キャラクター・パーツ選択

まず8人の中から選択キャラクターを方向ボタンで選んで、スタートボタンで決定します。キャラクターを選び終わると、パーツセレクト（⇒14ページ）画面になります。装備するパーツを方向ボタンで選択し、カーソルをあわせてください。選んだキャラクターがエイリアン（⇒14ページ）の場合は、パーツセレクトはできずに、自動的にゲームが始まります。



キャラクター選択画面



パーツ選択画面

■ゲームオーバーとコンティニュー

対戦に負ける（⇒16ページ）と、コンティニュー画面になります。カウントが0になるまえにスタートボタンを押すと、そのまえに負けた対戦相手から再対戦ができます。コンティニュー一回数に制限はありません。



TWO PLAYERS

1P対2Pで対戦できます。総勢8人の選択キャラの中からそれぞれ選んで、2ラウンド先取したほうが勝ちです。

■キャラクター・

パーツ選択画面

それぞれ選択キャラクターを方向ボタンで選び、スタートボタンで決定します。このとき、おなじキャラクターどうしの対戦もできます。パーツセレクトができるキャラクターは、このあとに方向ボタンで強化パーツを決定します。



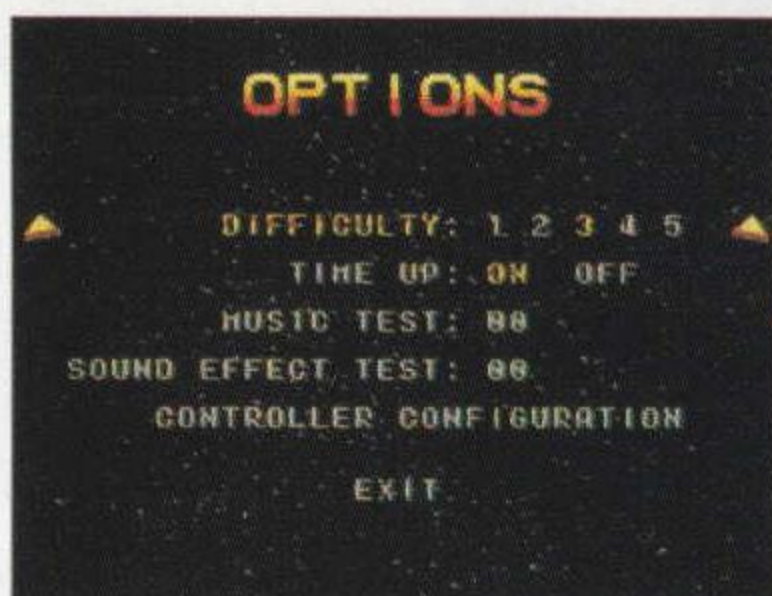
■再試合

どちらかが2本先取するか、決着がつかなかった場合（⇒16ページ）は、ふたたびキャラクター選択画面になります。このとき、勝ったプレイヤーはキャラクターを変更することができません。決着がつかなかった場合はどちらも再選択ができます。



OPTIONS

ゲーム中の各種設定を変更したり、BGMを楽しんだりできます。方向ボタンの上下で項目を選び、左右で各内容を変更します。スタートボタンを押すとタイトル画面にもどります。



DIFFICULTY

ゲームの難易度を、1から5の数字で設定します。数字が高いほどコンピューター側のキャラクターが強くなります。

TIME UP

対戦中の制限時間を設定します。「OFF」を選ぶと、制限時間がなくなり、決着がつくまで遊ぶことができます。

MUSIC TEST

ゲーム中に流れるBGMを聞くことができます。方向ボタンの左右で、聞きたいBGMの番号を決定してください。

SOUND EFFECT TEST

ゲーム中の効果音やボイスを聞くことができます。方向ボタンの左右で、聞きたい効果音の番号を決定してください。

CONTROLLER CONFIGURATION

ゲーム中の、攻撃ボタンと挑発ボタンの設定を変更します。

A~C、X~Zのどれかを押し、キー設定画面になります。方向ボタンの上下で変更したい技（KICKなど）を選び、実際に設定したいボタン（A~C、X~Zのいずれか）を押してください。以後、そのボタンが設定した技のボタンになります。スタートボタンでメニュー画面にもどります。



パーツの種類

パーツは腕、胸、足の3種類があります。それぞれのパーツにはレベルがあり、最初に装備しているものはレベル1パーツ、パーツセレクトで装備するものはレベル2パーツといいます。



レベル2パーツ

レベル1パーツ



腕

パーツ

腕力を強化します。パンチ系の必殺技を多く持ちます。



胸

パーツ

全体的な防御力を強化し、突進系の必殺技を多く持ちます。



足

パーツ

脚力を強化します。キック系の必殺技を多く持ちます。

スピード型



▲強化パーツをまったく無視。すべてにおいて不利だが、移動力はバツ群!

防御型



▲全強化パーツを装備。攻撃力と防御力は万全だが移動力が低くなることも。

パーツが破壊された場合

パーツにはそれぞれ耐久力があり、耐久力がなくなるとその部分のパーツは破壊されてしまいます。破壊されると、生身の状態となり、そのラウンド中は攻撃力や防御力が低下し、パーツが装備している必殺技も使えなくなります。

画面の見方・対戦ルール

画面の見方



キャラクター名

体力ゲージ

勝利マーク

残り時間

対戦ルール

■3本勝負で2本先取せよ!

各対戦は通常3本勝負(ラウンド)制で、そのうち2本を先取したほうが勝者となる。「ONE PLAYER」モードの場合は、これで次の対戦者と戦うことになる。ただし、最初の2本でどちらかが勝ちを決めた場合は、3本目は行わない。

■時間内に息のねを止めろ!

どちらかの体力が0になるか、対戦時間が0になった時点で勝負1本が終了したことになる。

だが3本勝負した時点で勝敗が決しない場合は特別に4本目の勝負を行い、これでも決しない場合は勝負無効とする。

■体力は各勝負の間に回復!

各勝負で消耗した体力は、次の勝負が始まるまでに完全に回復する。また、破壊されてしまったパーツも修復されるので、各勝負に集中して全力で戦うことを期待する!

キャラクター&必殺技紹介

このゲームに登場するキャラクターは、通常攻撃より強力な「必殺技」をそれぞれ何種類か持っています。必殺技を使うには、方向ボタンを使った、特殊なコマンドを入力します。

コマンドはキャラクターが右向きの際のもの

掲載した必殺技のコマンドは、すべてキャラクターが右向きの際のもの。左向きの場合はすべて逆に入力します。

装備しているパーツによって使える必殺技

装備しているパーツ(⇒14ページ)によって、使える必殺技が変化します。パーツがないと使用できない必殺技は◇マークで区別し、その中に必要なパーツとレベルを表示します。表示がないものは、パーツに関係なくいつでも使用できます。

【例】腕L-2 ⇒レベル2の腕パーツが必要

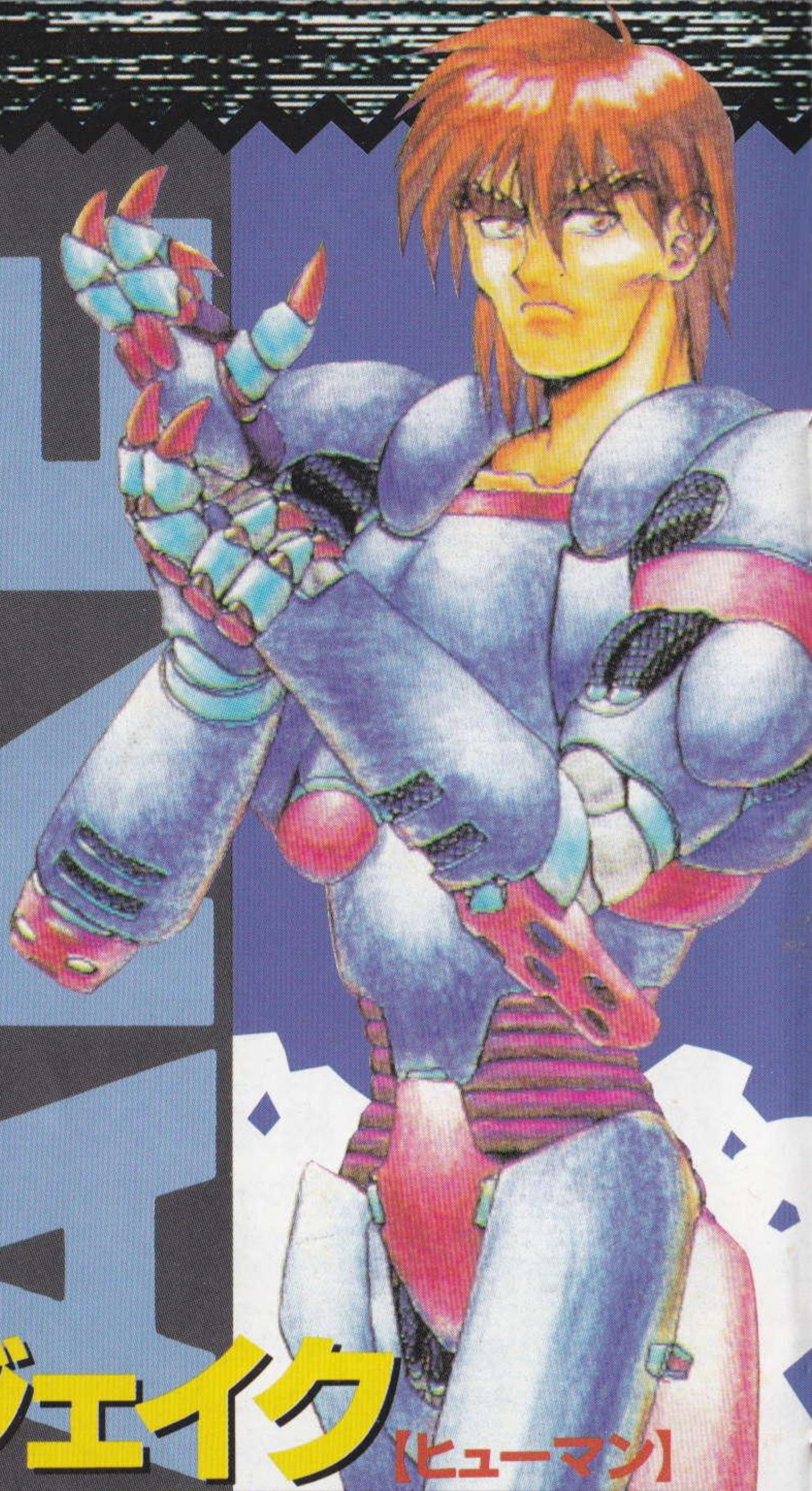
パンチ、キック、挑発ボタン

ほとんどの必殺技は、コマンドの最後にパンチかキックボタンか挑発ボタンのどれかを入力します。コマンド紹介部分では、それぞれⓅとⓆとⓇで表示します。入力ボタンは、使用するパッドやボタン設定により異なりますが、ここで表示するものはすべてノーマル設定時のものです。

	6Bパッド	3Bパッド
Ⓟボタン	弱…X 強…A	弱…短くA 強…長くA
Ⓠボタン	弱…Y 強…B	弱…短くB 強…長くB
Ⓡボタン	ZかC	C



8人のキルの相手が



ジェイク

【ヒューマン】

しゅっしんち わくせい
【出身地】 惑星グリフィス

ねんれい さい
【年齢】 29歳

しんちよう
【身長】 189cm

たいじゆう
【体重】 74kg

◆そふ ちきゆうじん り そうてき たいかく わざ も
 祖父は地球人。理想的な体格、技を持ち、バランスのある

たたか とくい そうび へいきんてき もの おお そうび ひっさつ
 戦いが得意。装備パーツも平均的な物が多いが、装備の必殺

わざ たいち たいくう つか みりよく い どうのうりよく もんだい
 技が対地、対空に使えるのが魅力だ。移動能力も問題なく、

てん
 すべての点でバランスがとれている。

エナジースマッシャー

うで
腕L-1



↓↘→+P

マシンガンナックル

うで
腕L-2



→↓↘+P

エナジーブラスター

むね
胸L-1



↓↘→+挑

グレネードアタック

むね
胸L-2



←にためて→+挑

グラビトンクラッシャー

あし
足L-1



くうちゅう
空中で←か→+K

エナジーサンダー

あし
足L-2



れんだ
Kを連打

ダブルニードルキック



→↓↑+K

くびな
首投げ



なまあ
投げの間合いで←か→+P



レイ

【ヒューマン】

しゅっしんち わくせいち きゅうだいいちえいせい つき ねんれい さい
【出身地】 惑星地球第一衛星・月 【年齢】 19歳

しんちよう しんちよう たいじゆう
【身長】 172cm 【体重】 48kg

◆「静かの海」の中心部にあるムーンシティ「シリウス」で
生まれ育った純粋なルナリアン。重力の低い環境で育った
ために俊敏性がズバ抜けて高く、なかでも特殊トレーニング
で鍛えた腕の力は技、パワーともに強力。

スタティックマッハパンチ

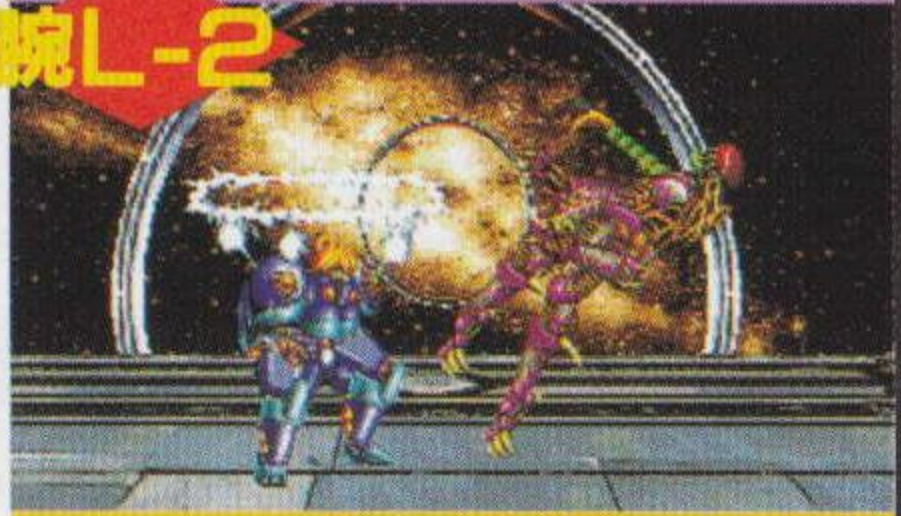
腕L-1



れんだ
Pを連打

スパークリングサンダー

腕L-2



れんだ
Pを連打

ライディングクラッシャー

胸L-1



くうちゅう
空中で←か→+挑

バーニングアタック

胸L-2



→→+挑

ブラッディスパイラル

足L-1



←←→+K

ジャンピングニーレイザー

足L-2



↓↘↗+K

サザンクロスドライバー



←↙↓↘→+P



鳴門 (ヒューマン)

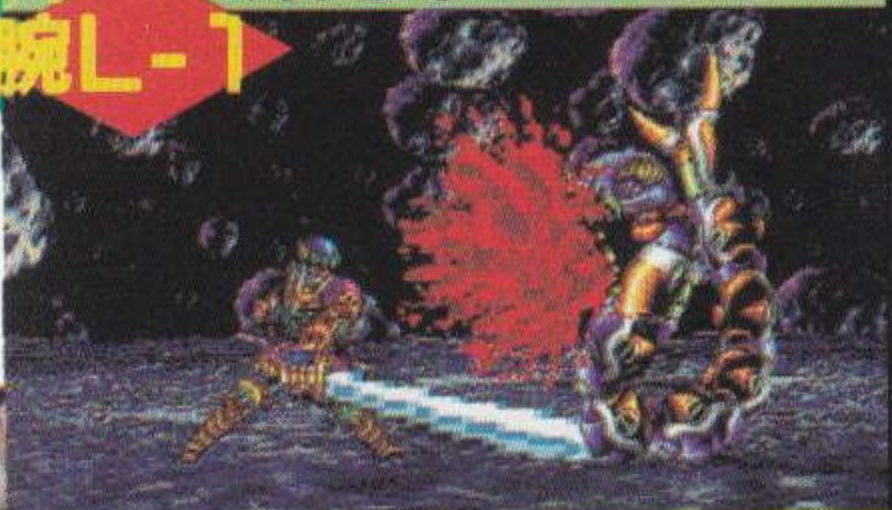
しゅっしんち わくせいち きゅうない にほん しこくおおやまちょう
【出身地】 惑星地球内・日本・四国大山町

ねんれい さい しんちょう たいじゅう
【年齢】 18歳 **【身長】** 169cm **【体重】** 51kg

◆ あこが憧れの にんじゃ忍者を目指し、めざ厳しい しゅぎょう修行のすえに にんじゆつ忍術を えとく会得する。
じぶん自分と同じ おな名前を持つ「なまえ鳴門の も大渦」が なる大好きで、おおうずそのためか だいてす回転系の かいてんけい必殺技が多い。 しんちょうレイより ひく身長が低いことに もコンプレックスを持っているらしい。

なる と けいさぎ
鳴門隼切り

腕L-1



→ ↓ ↓ → + (P)

なる と ぎん
鳴門斬

腕L-2



→ ↓ ↓ + (P)

なる と ぎん が たいふう
鳴門銀河台風

胸L-1



↓ ↓ ↗ + (挑)

なる と しんくうしょうげきは
鳴門真空衝撃波

胸L-2



→ ← → + (挑)

なる と ぎん が おおうずきやく
鳴門銀河大渦脚

足L-1



↓ ↓ → + (K)

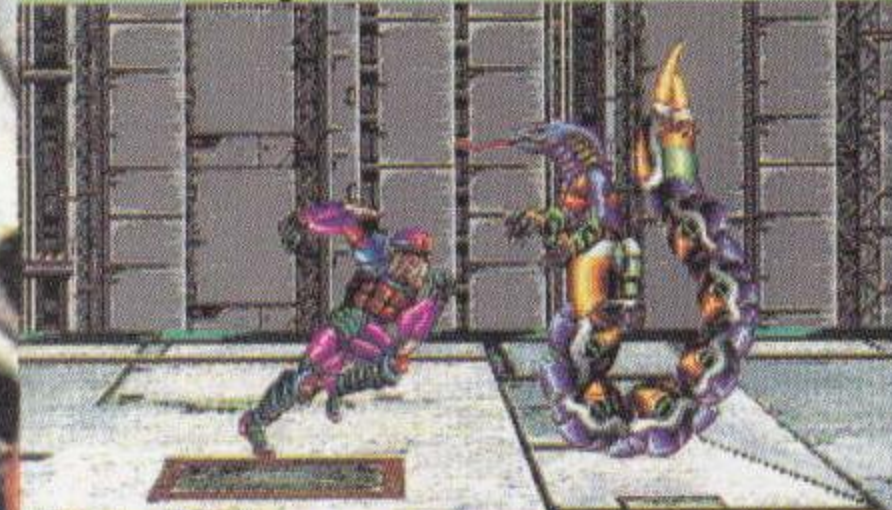
ナルッティア

足L-2



← ← ↓ ↓ → + (K)

はやさ
隼ダッシュ



い どうほうこう かいお
移動方向にすばやく2回押す

たつまきお
竜巻落とし



な まあ
投げの間合いで ← か → + (P)

カール

【ヒューマン】

しゅっしんち わくせい
【出身地】 惑星クアトロ

ねんれい さい ち きゅうねんれい さい
【年齢】 32歳 (地球年齢96歳)

しんちよう
【身長】 224cm

たいじゅう
【体重】 109kg

◆からだぜんたい体全体をせっかいしつ石灰質のきせいせいぶつ寄生生物がおおい、ひょうめん表面にしんけい神経がまっ
 たくないためたいきゅうりょく耐久力にすぐれる。また、クアトロ人は体が永
 遠にえんせいちよう成長し続けるため、じぶん自分でからだ体を削ってけずサイズを調整。こ
 れでかお顔かを変えることもできる。

アトミックハンマー

腕L-1



→ ↓ + P (前) か K (後)

オメガバスタードロップ

腕L-2



空中で ← + P

ブレストチャージャー

胸L-1



← にためて → + 挑

オメガキャノン

胸L-2



← にためて → + 挑

ダッシュハードラー

足L-1



← にためて → + K

オメガサイクロンレッガー

足L-2



← にためて → + K

チョリプレス



↓ ↓ ↗ + P

トルネーダー



← ↙ + K

チョリホイップ



投げの間合いで
← か → + 強 P

ウイツシユボーン

【エイリアン】

しゅっしんち わくせい
【出身地】 惑星コルセ

ねんれい すいてい さい
【年齢】 推定34歳

しんちよう ちやくりつじ
【身長】 191cm(直立時)

たいじゆう
【体重】 177kg

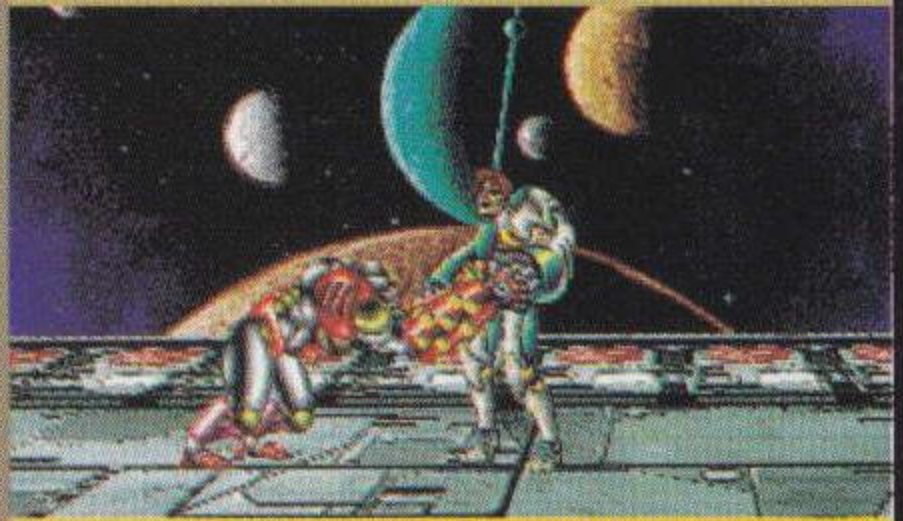
◆もとはは知能の高いゴリラ型の生命体だったが、その凶暴性せい きようじん たいりよく めと強靱な体力に目をつけられ、ボルトによって機械化きかい かされて部下ぶかに。その形態は地球のゴリラけいたい ちきゅうに近く、腕で体うで からだ ささを支えないと移動いどうできない。腕力もゴリラわんりよくなみ。

スピニングダブルストライカー



→↘↓↙←+PⓅ

ブレイズホールド



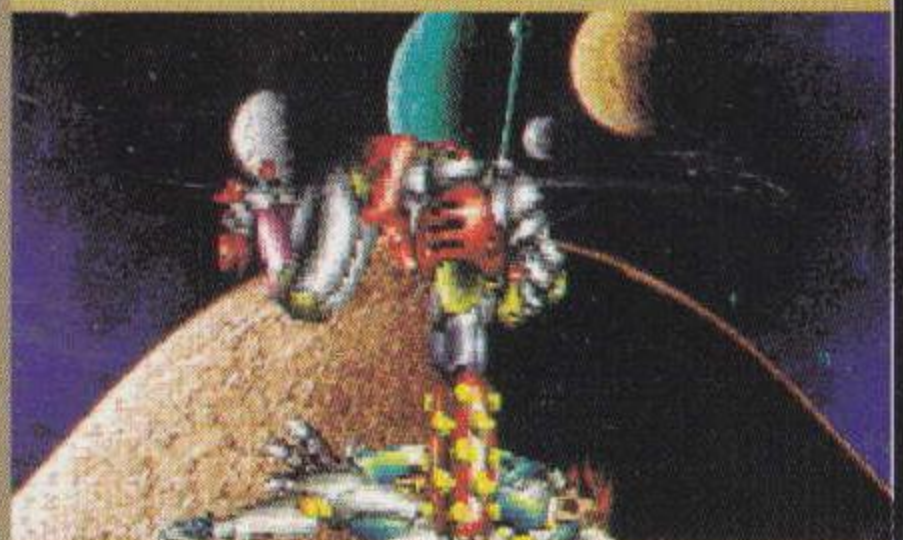
↓↘→+P

ネックハンギング



ブレイズホールド^{せいこうご}成功後に
れんだ
↑+Pを連打

ホイールスプレッシャー



ブレイズホールド^{せいこうご}成功後に
↑↗→↘↓+K

ローリングガンガー



ブレイズホールド^{せいこうご}成功後に
なまあ
投げの間合いで←か→+P



フィニツシヤ

【エイリアン】

しゅっしんち わくせい
【出身地】惑星ディアブロ

ねんれい ふめい
【年齢】不明

しんちよう
【身長】217cm

たいじゆう
【体重】92kg

◆ディアブロ産のどう猛な原始生物を、ボルトが培養進化させたもの。あまりの進化に知能がついていかず、思考能力は犬並み。だが、貪欲な食欲と攻撃力はそのまま受け継がれ、その力はもう通常生物の比ではない。



ダブルストラッシャー



→→+Ⓟ+Ⓚ

ハンマーヘッドクラッシャー



←↓↑+Ⓟ

ローリングクロー



あいてほうこうい
→相手方向に入れてⓅ



ステア

ステア 【エイリアン】

しゅっしんち わくせい
【出身地】 惑星エラン

ねんれい さい
【年齢】 28歳

しんちよう
【身長】 263cm (尻尾先端含む)

たいじゆう
【体重】 193kg

◆6歳の頃に戦災孤児となり、戦場をさまよっていたところをボルトが気まぐれで引き取る。そして12歳で初めて人(?)を殺したとき、ボルトの参謀に。もとは2本の足があったが、ボルトが機械化してしまった。

バックワインダー



↓にためて↑+K

ワインダークラッシュ



ちじょう くうちゅう
地上か空中で↓↙←+P

テイルスリーパー



あいてほうこう い
→相手方向に入れてK



ボルト

【エイリアン】

しゅっしんち わくせい
【出身地】 惑星カブリオ

ねんれい さい
【年齢】 62歳

しんちよう
【身長】 235cm

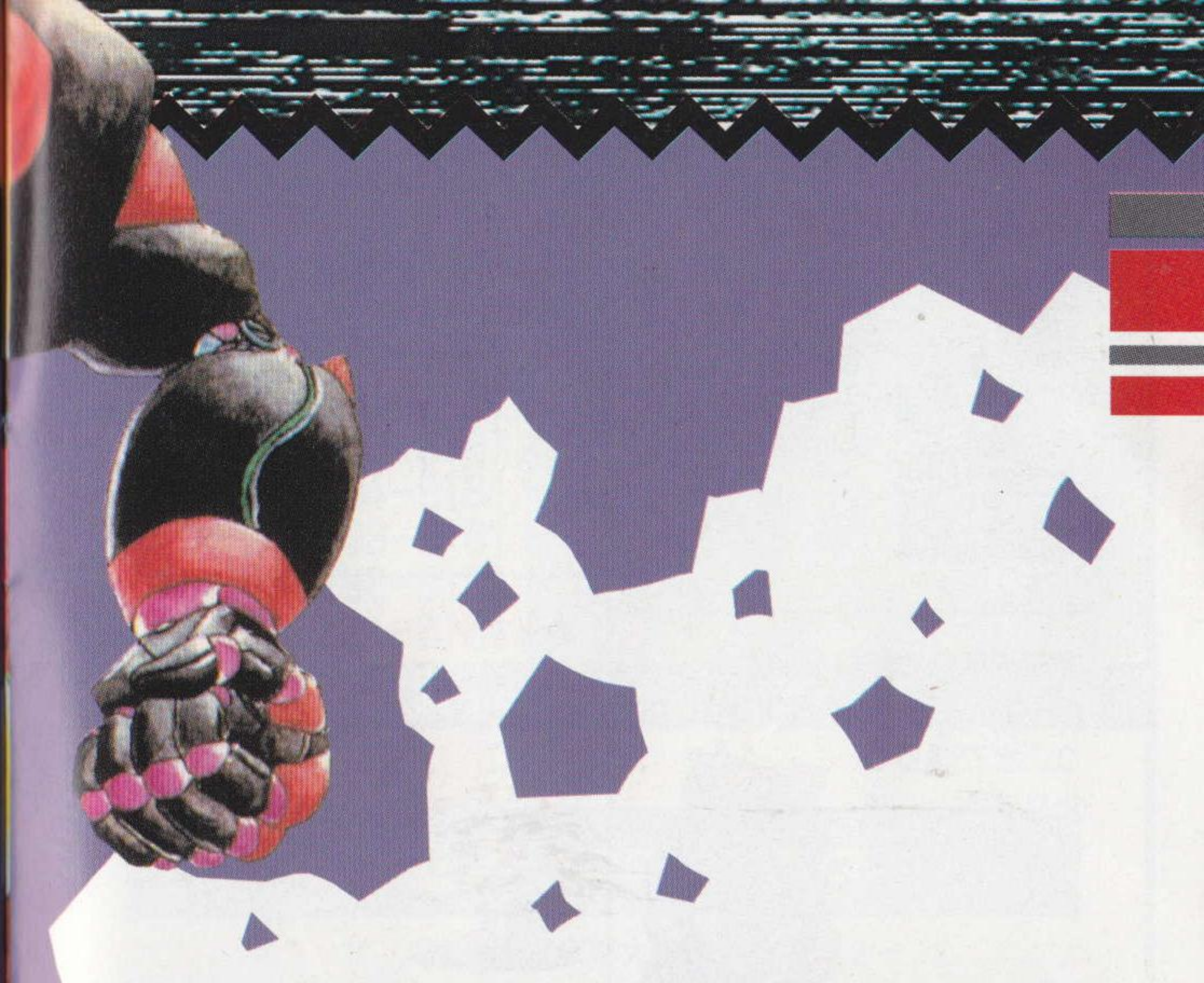
たいじゆう
【体重】 169kg

◆戦うことのみ生きがいを持つ最強戦士。もと傭兵で、16

歳さいのときせんじゆうに戦場みぎうでで右腕みぎうでをなくし、右腕きかいを機械化かする。以来いらい、

戦うことなまみに生身ぶぶんの部分げんじゆうは減少さいし、56歳からだぜんたいでついに体全体きが機

械かいとなった。性格せいかくは冷酷れいこくにしてつねに冷静れいせい。



ゲイルウォール



↓↙←+P

ゲイルウェイブ



→←→+P

パイルドラゴン



→↓↘+P

ゲイルアロー



←にためて→+P



使用上のご注意

●電源OFFをまず確認！

カートリッジを抜き差しするときは、必ず本体の電源スイッチをOFFにしておいてください。



ON OFF

●カートリッジは精密機器！

落とすなどの強いショックを与えないでください。また、分解は絶対にしないでください。



●端子部には触れないで！

カートリッジの端子部に触れたり、水で濡らしたりすると、故障の原因になります。



●保管場所に注意して！

カートリッジを保管するときは、極端に暑いところや寒いところ、湿気の多いところを避けてください。



●薬品を使って拭かないで！

カートリッジの汚れを拭くときに、シンナーやベンジンなどの薬品を使わないでください。



●ゲームで遊ぶときは

ゲームで遊ぶときは、部屋を明るくし、なるべくテレビ画面から離れてください。また、健康のため、1時間ごとに10～20分の休憩をとり、疲れているときや睡眠不足でのプレイは避けてください。

健康上のご注意

ごくまれに強い光の刺激や点滅、テレビ画面などを見ていて、一時的に筋肉のけいれん・意識の喪失等の症状を起こす人がいます。こうした経験のある方は、ゲームで遊ぶ前に必ず医師と相談してください。また、ゲーム中にこのような症状が起きたときは、すぐにゲームをやめ、医師の診察を受けてください。

メガドライブをプロジェクションテレビ（スクリーン投影方式のテレビ）に接続すると、残像光量による画面焼けが生じる可能性があります。そのため、接続しないでください。

新作ゲームソフトの案内や楽しい情報を、ジャンジャンお知らせします。

電話で

セガ ジョイジョイ
テレフォン

札幌
仙台
東京
名古屋
大阪
福岡

札幌
011-842-8181
仙台
022-285-8181
東京
03-3743-8181
名古屋
052-704-8181
大阪
06-333-8181
福岡
082-292-8181
092-521-8181

FAXで

セガファックスクラブ

東京
大阪

03-5950-7790
06-948-0606



- 1 ファックスの受話器を使ってコール。
- 2 音声ガイダンスにしたがってボタンを押せば、ほしい情報がファックスで送信されます。

* プッシュ回線またはトーン切り替えのあるダイヤル回線をお使いください。

番号をよく確かめて、正しくかけてください。

株式会社 **セガ・エンタープライゼス**

本社 〒144 東京都大田区羽田1-2-12

お問合せ先

お客様相談センター フリーダイヤル ☎ 0120-012235

受付時間 月～金 10:00～17:00 (除く休日)

修理について

修理を依頼されるときは、最寄りの各支店または事業所までお申しつけください。

札幌支店 HEサービスセンター
〒062 北海道札幌市豊平区豊平五条3-2-34 ☎011(841)0248(代表)

佐倉事業所 HEサービスセンター
〒285 千葉県佐倉市大作1-3-4 ☎043(498)2610(直通)

関西支店 HE修理係
〒561 大阪府豊中市豊南町東2-5-3 ☎06(334)6486(直通)

九州支店 HEサービスセンター
〒812 福岡県福岡市博多区博多駅南5-7-5 ☎092(452)6842(代表)

Patents: U.S. Nos. 4,442,486/4,454,594/4,462,076; Europe No. 80244;
Canada Nos. 1,183,276/1,082,351; Hong Kong No. 88-4302;
Germany No. 2,609,826; Singapore No. 88-155; U.K. No. 2,525,999;
France No. 1,607,029; Japan No. 1,632,396

禁無断転載





この取扱説明書は
エコマーク認定の
再生紙を使用して
います。

GM-4004 672-2173

© SEGA 1995

株式
会社

セガ・エンタープライゼス