

AFTER BURNER™

COMPLETE

コア
ンフ
タ
リ
バ
ト
ナ
ー™

取扱説明書

SUPER
32X

SEGA

このたびはスーパー32X専用ソフト

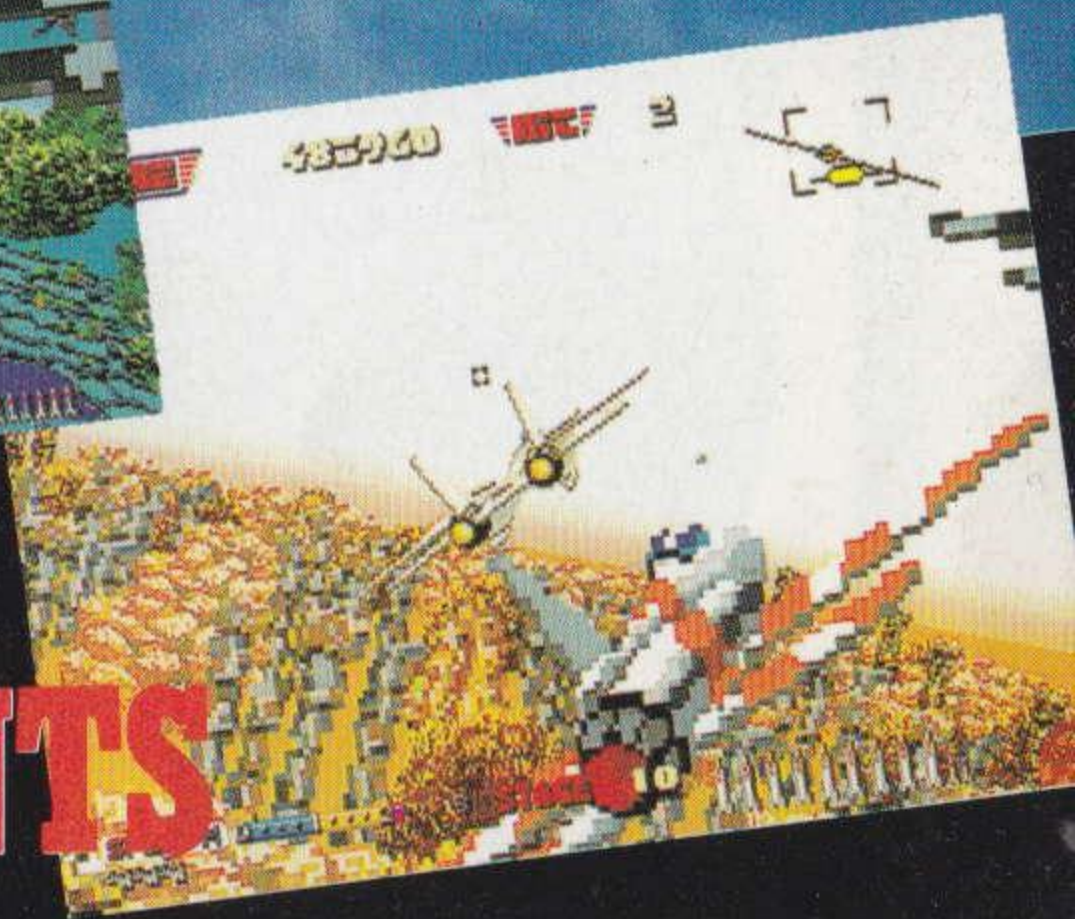
『アフターバーナーコンプリート』をお買い上げいただき、
誠にありがとうございました。

ゲームを始める前にこの取扱説明書をお読みいただきますと
より楽しく遊ぶことができます。

SUPER SONIC

はてしなく続く空中戦!

はたしてキミは無事帰還する
ことができるか!?



▶▶ CONTENTS

▶▶ 操作方法 <small>そう さ ほう ほう</small>	4
▶▶ ゲームの始め方 <small>は じ か た</small>	7
▶▶ オプションモード	8
▶▶ 画面の見方 <small>が め ん み か た</small>	10
▶▶ 補給・ボーナスステージ <small>ほ きゅう</small>	11
▶▶ ゲームテクニック	12
▶▶ 使用上のご注意 <small>し ょ う じ ょ う ち ゚ う い</small>	14

そう さ ほう ほう
操作方法

このゲームは1人用です。ボタン操作の設定は、使用する
 コントロールパッドの種類によって異なります。

ファイティングパッド6B(6Bパッド)

スタートボタン

メニューの決定
 ゲーム中のポーズ

Xボタン

スピード低速

Yボタン

スピード中速

Zボタン

スピード高速

方向ボタン

★ゲームを始める前

モードの選択

★ゲームプレイ中

上……機首上げ

下……機首下げ

右……右旋回

左……左旋回

Aボタン

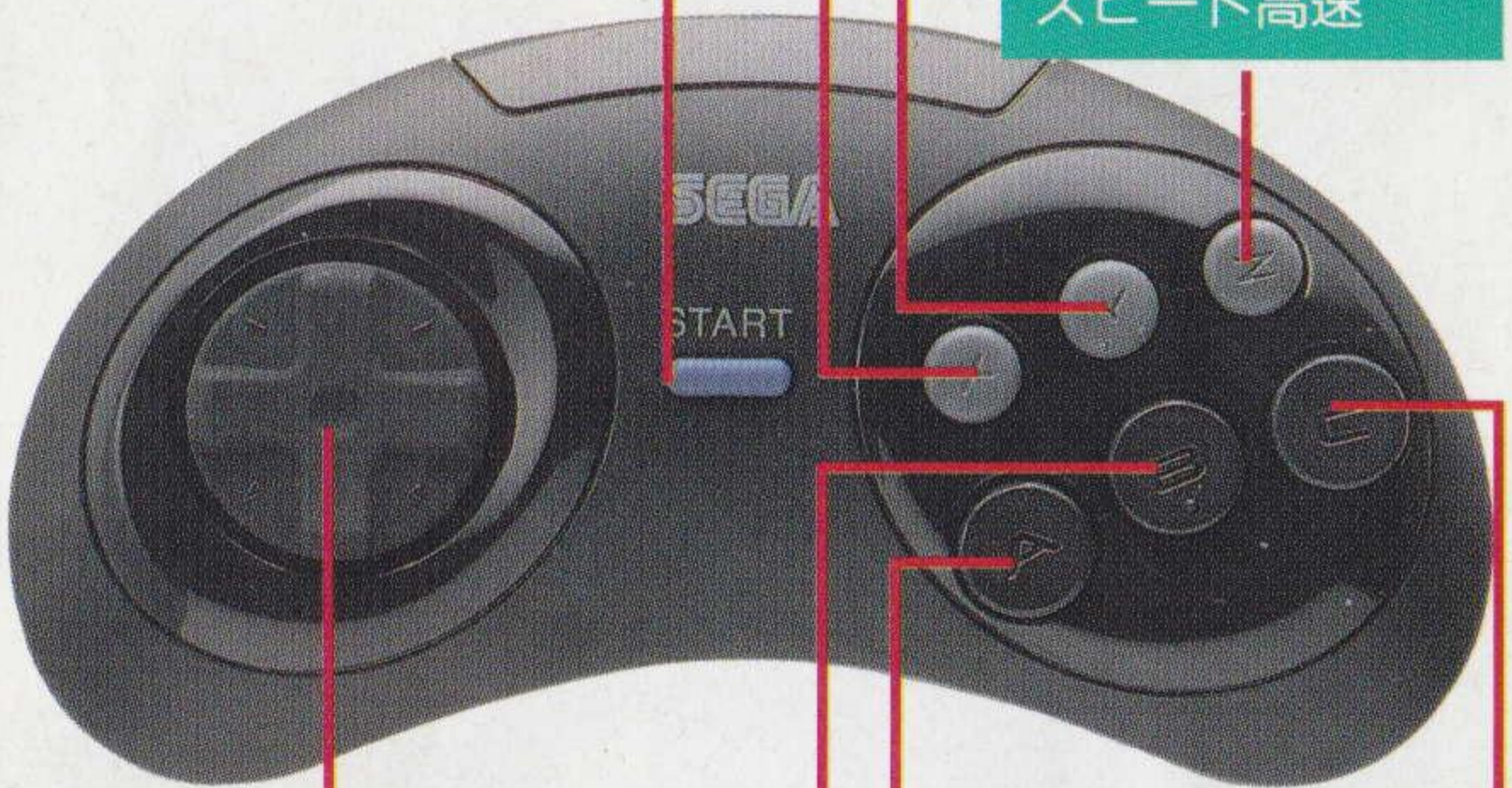
ローリング

Bボタン

ミサイル発射

Cボタン

バルカン砲発射



★各コントロールパッドのボタン設定は、すべてオプションモード(⇒9ページ)で変更することができます。

3ボタンのコントロールパッド(3Bパッド)

スタートボタン

メニューの決定
ゲーム中のポーズ

Cボタン

バルカン砲発射
+スピード高速



方向ボタン

★ゲームを始める前

モードの選択

★ゲームプレイ中

上……機首上げ

下……機首下げ

右……右旋回

左……左旋回

Bボタン

ミサイル発射

Aボタン

バルカン砲発射

+スピード低速

そう さ ほう ほう
操作方法

とく しゆ そう さ ほう ほう
特殊な操作方法

■ **ローリングコマンド**

方法 左右のどちらかに最大限に旋回していると
 き、すばやく反対方向を押す。 ※オプション画面でローリング
 コマンドの設定変更ができます。



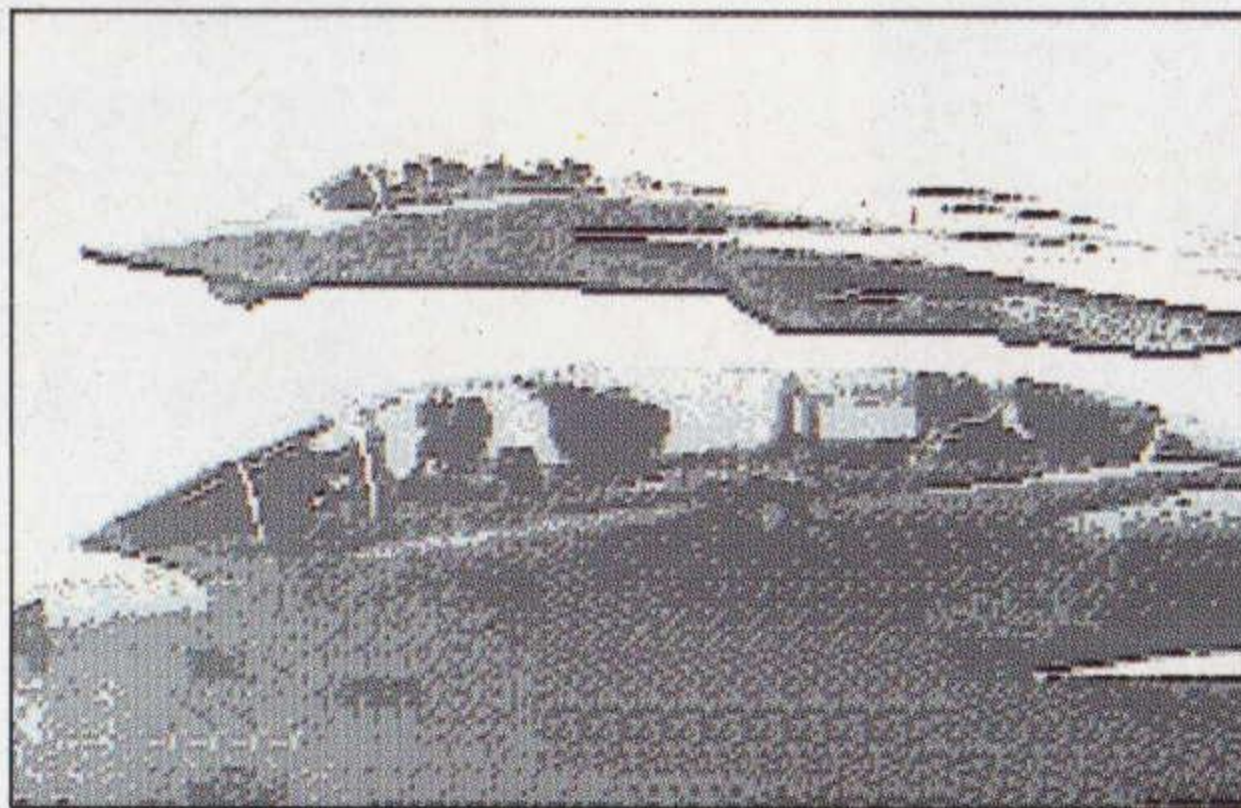
自機をすばやくローリング
 (1回転)でき、敵機の追撃や
 ミサイルをあるていどかわす
 ことができます。ローリング
 中は操作が不能になり、画面
 が見にくくなります。

■ **アフターバーナーコマンド**

方法 スピードアップボタンをすばやく2回押す。



通常の限界スピードよりも
 さらに、爆発的にスピードを
 アップできます。一定の時間
 がたつと自動的にスピードは
 ダウンします。



▶▶ ゲームの始め方

タイトル画面またはデモ画面中にスタートボタンを押すと、メインメニュー画面になります。

ここでは2つのモードが選べますので、方向ボタン上下で項目を選択して、スタートボタンで決定してください。「スタート」を選ぶとゲームがスタートでき、「オプション」を選ぶとオプションモードになります。



ゲームオーバーとコンティニュー

自機が破壊され、画面左下の自機ストックがなくなるとゲームオーバーになります。このとき特定のステージをク



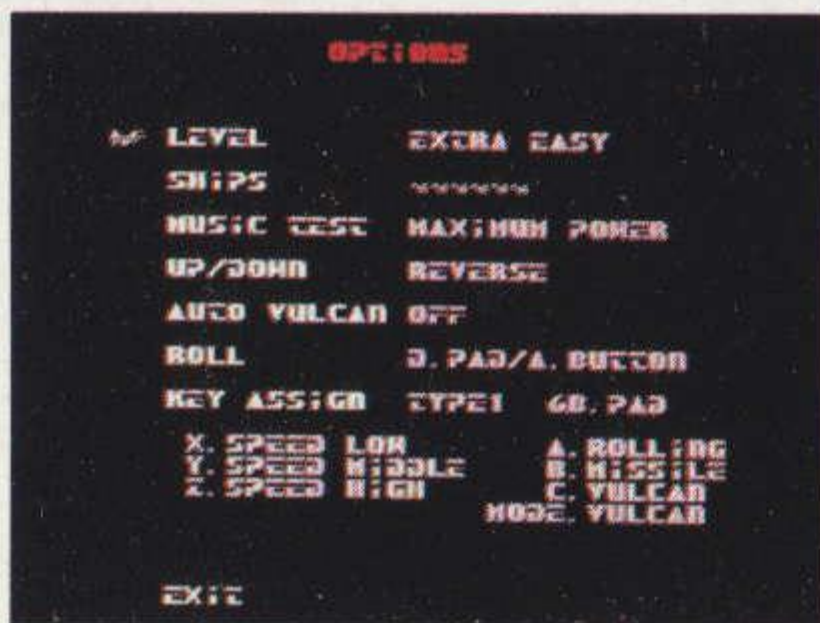
リアしているとき、タイトル画面中に「CONTINUE」の文字が表示されます。「CONTINUE」を選ぶと、その特定のステージの次のステージから遊べます。

▶ 1UPの条件

一定量のスコアになると、自機の残機が1つ増えます。初回は300万点で、それ以降は1000万点ごとに1UPしていきます。



▶▶ オプションモード



ゲーム中の設定変更などが
できます。方向ボタンの上下
で選択し、A、B、Cボタン
のどれかで決定してください。
「EXIT」を選ぶとタイトル画
面にもどります。

● LEVEL ●

難易度を、EXTRA EASY、EASY、NORMAL、HARD、
HARDESTの5種類から選び決定します。

● SHIPS ●

1ゲーム中の自機の残り機数を、3~6機の中から選びます。

● MUSIC TEST ●

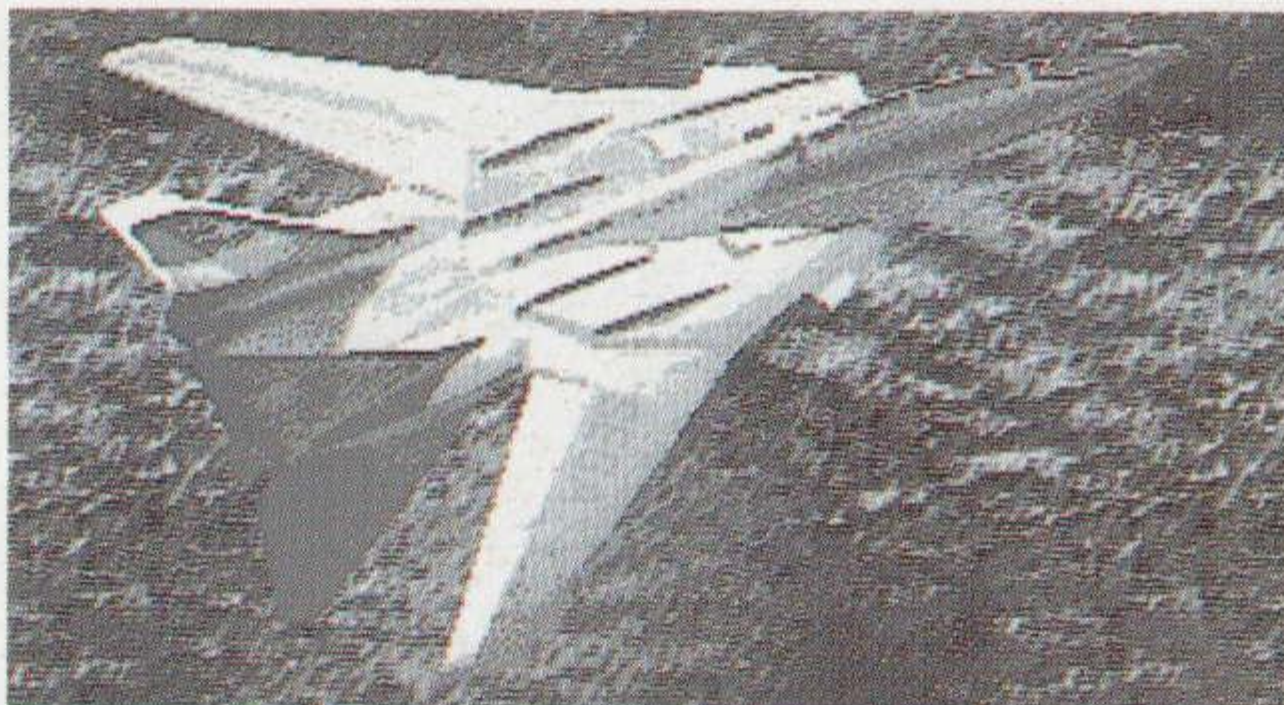
ゲーム中に流れる音楽を聞くことができます。方向ボタンの
左右で音楽のタイトルを決定してください。

● UP/DOWN ●

「REVERSE」を選ぶと上下移動を逆にできます。

● AUTO VULCAN ●

「ON」を選ぶと、ボタンを押さなくても自動的にバルカン砲
を連射することができます。連射を止めることはできません。



●ROLL●

ローリング (⇒6ページ) の操作設定を以下の3種類から選べます。方向ボタンの左右で操作設定を決定してください。

D. PAD ONLY

左右のどちらかに最大限に旋回しているときに、すばやく反対方向に方向ボタンを押すとローリングします。

A. BUTTON ONLY

Aボタンを押しながら左右に移動するとローリングします。「D. PAD ONLY」に設定したときより出やすくなります。

D. PAD/A. BUTTON

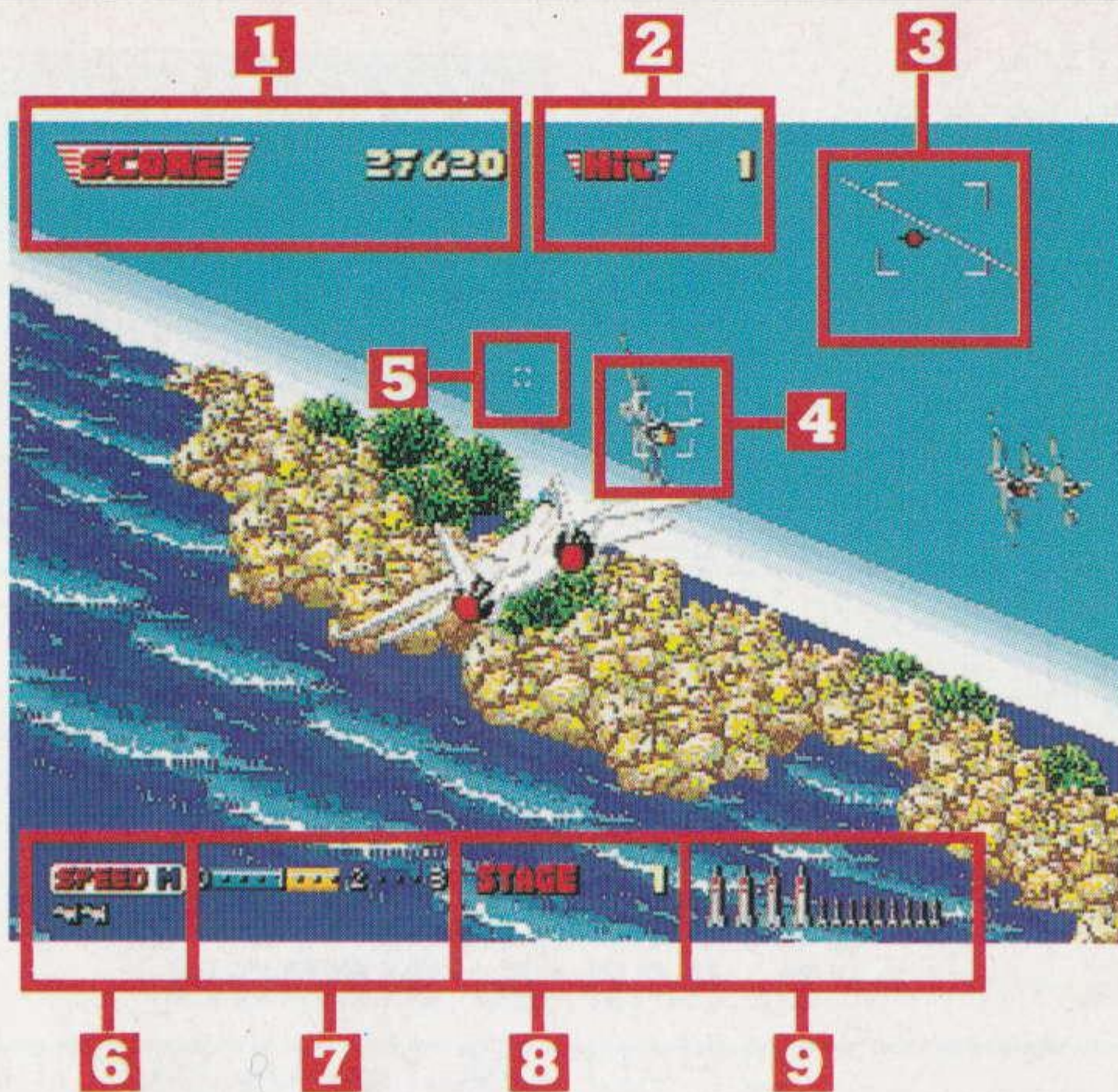
「D. PAD ONLY」、「A. BUTTON ONLY」のどちらの操作方法でもローリングすることができます。

●KEY ASSIGN●

ゲーム中の操作ボタン設定を変更することができます。6B、3Bパッドともに2種類のボタン配置が選べます。



が めん み かた
▶▶ 画面の見方



1 スコア

現在のスコア。撃墜した敵機やスピードの速さ、飛行時間に比例して増加していきます。

2 ヒット数

撃墜した敵機の数です。1機撃墜するごとに1増えます。

3 レーダー

自機の後部からやってくる、敵機の位置を表示します。

4 ロック・オン

ミサイルの照準。これを敵機に合わせて、「ファイア！」と声がしてから発射すると必ず命中させることができます。

5 照準

バルカン砲の照準。ある程度接近しないと命中しません。

6 自機ストック

自機の残数。撃墜されると減っていきます。

7 スピードメーター

現在の自機の数。スピードが速くなるほど右に伸びます。

8 ステージ数

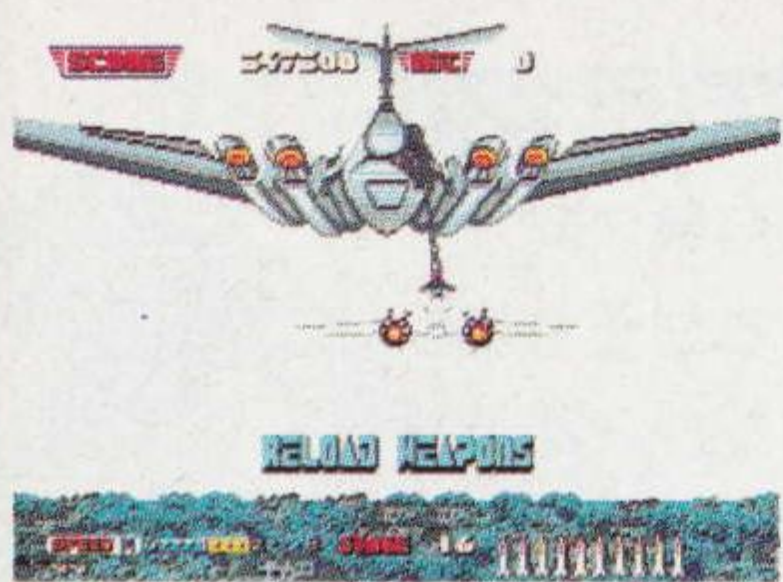
現在いるステージ数。ゲームは全部で23ステージあります。

9 残りミサイル

ミサイル残弾数。大きいミサイルは10発分になります。

▶▶ 補給・ボーナスステージ

ほ 補 給 きゅう

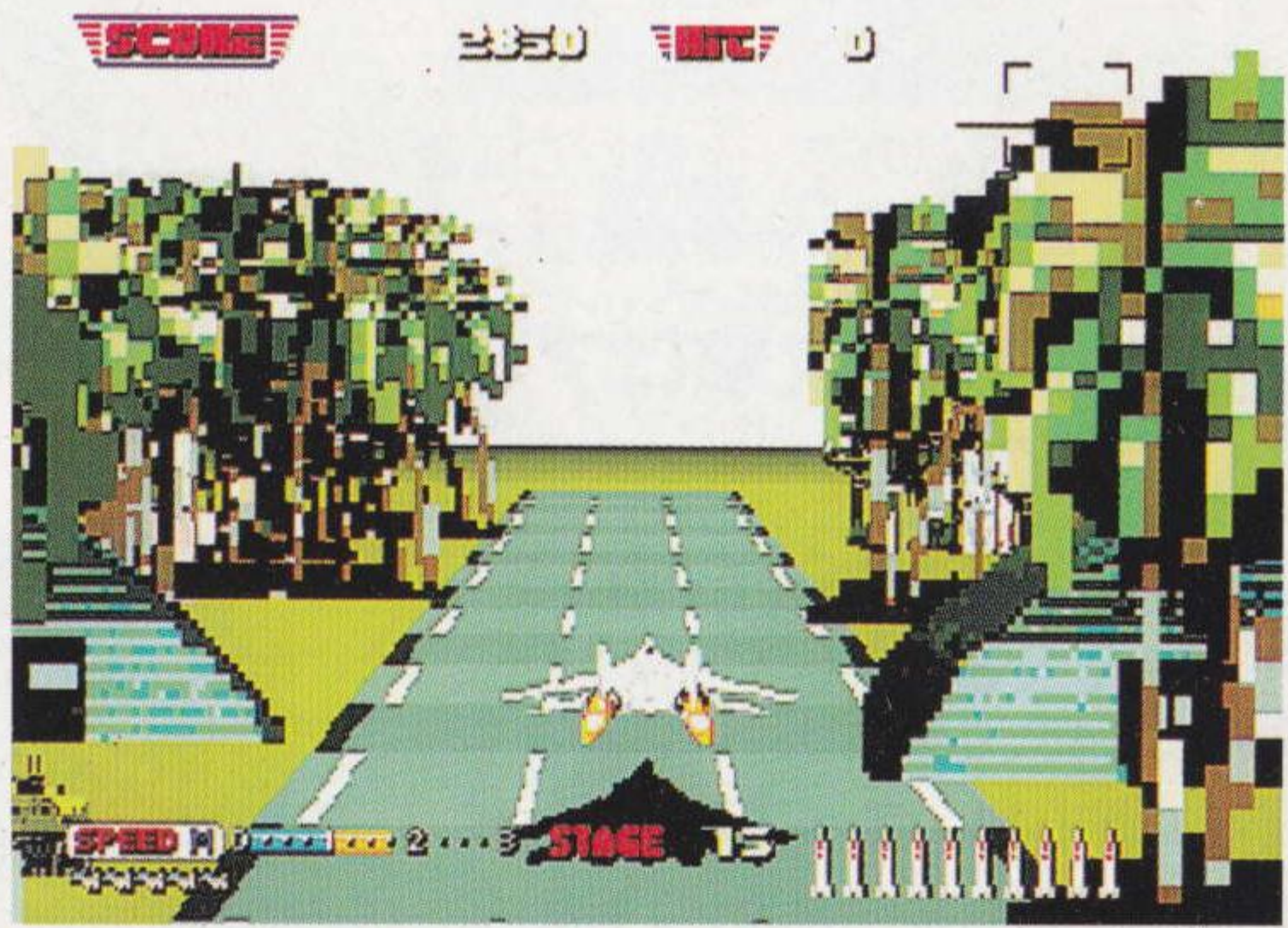


2~3ステージごとに友軍の部隊から、自動的に50発分のミサイルを補給できます。自機は100発以上ミサイルを搭載することはできません。

ボーナスステージ



8、17ステージはボーナスステージになります。地上にある施設をバルカン砲で破壊すれば、高得点が得られます。ただし、障害物に激突すると自機は墜落してしまいます。



貴官の健闘を祈る!!

▶▶ ゲームテクニック

てき こうげき かい ひ ほうほう 敵の攻撃の回避方法

▶▶ ミサイルは引き寄せてよけろ!

敵機が発射するミサイルは、自機に向かって飛んでくるので、早めに回避してもそれに反応してミサイルも接近するのだ。だが、ある距離まで接近してからよけると、ミサイルは自機の動きに反応できず、かんたんに回避できるぞ。

▶▶ ミサイルの一斉攻撃も、あっさりよけられるのだ。



▶▶ バルカン砲は上昇して回避!!

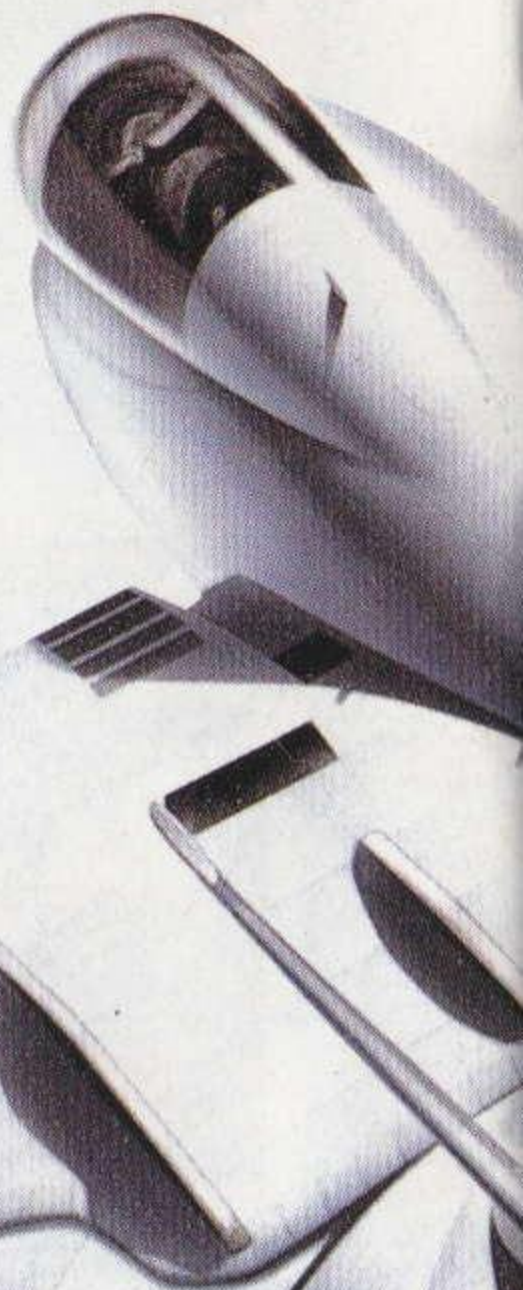
バルカン砲の場合は、かならず下に向かって弾が飛ぶので、上昇して回避するだけで問題なくよけられるはずだ。

▶▶ 後方からの攻撃はアフターバーナーでふりきれ!!

うしろからの攻撃は、バルカン砲、銃撃、ミサイルともに自機を執拗に追尾するので、通常の回避行動で逃げるのは難しい。でも、「アフターバーナー」を使えば、いっきに敵機を振り切れるぞ。レーダーに敵機が映ったら、素早くコマンドを入力!



▲あまりの速さに、ミサイルも追いつけないからすごい!



ゲーム全体の注意点

▶ ミサイルはケチらずガンガン使おう!

バルカン砲とちがい、ミサイルには残弾数があるので無駄にはできない。が、補給によって50発補給できることを忘れるな！
 自機は100発以上のミサイルはストックできないので、補給のときに50発以上持っている、あとは無駄になる。使いすぎも危険ではあるが、あんまりケチって貴重なミサイルを無駄にしないように！



◀ 補給の時点で残弾が50発キツカリ。これが理想だね。

▶ 編隊のハジからロック・オンしよう!

ミサイルのロック・オンは、無効になるまでちょっと時間がある。その間にロック・オンしまくれば、いちどに大編隊を撃墜することも可能だ。だが、横長の編隊だと、真ん中からロック・オンしては左右両方はまず無理。だから、左右どちらか片方から流れるようにロック・オンするように！



使用上のご注意

●電源OFFをまず確認！

カートリッジを抜き差しするときは、必ず本体の電源スイッチをOFFにしておいてください。



●カートリッジは精密機器！

落とすなどの強いショックを与えないでください。また、分解は絶対にしないでください。



●端子部には触れないで！

カートリッジの端子部に触れたり、水で濡らしたりすると、故障の原因になります。



●保管場所に注意して！

カートリッジを保管するときは、極端に暑いところや寒いところ、湿気の多いところを避けてください。



●薬品を使って拭かないで！

カートリッジの汚れを拭くときに、シンナーやベンジンなどの薬品を使わないでください。



●ゲームで遊ぶときは

ゲームで遊ぶときは、部屋を明るくし、なるべくテレビ画面から離れてください。また、健康のため、1時間ごとに10～20分の休憩をとり、疲れているときや睡眠不足でのプレイは避けてください。

健康上のご注意

ごくまれに強い光の刺激や点滅、テレビ画面などを見ていて、一時的に筋肉のけいれん・意識の喪失等の症状を起こす人がいます。こうした経験のある方は、ゲームで遊ぶ前に必ず医師と相談してください。また、ゲーム中にこのような症状が起きたときは、すぐにゲームをやめ、医師の診察を受けてください。

メガドライブをプロジェクションテレビ（スクリーン投影方式のテレビ）に接続すると、残像光量による画面焼けが生じる可能性があるため、接続しないでください。

新作ゲームソフトの案内や楽しい情報を、ジャンジャンお知らせします。

電話で

セガ ジョイジョイ
テレフォン

札幌
仙台
東京
名古屋
大阪
広島
福岡

011-842-8181
022-285-8181
03-3743-8181
052-704-8181
06-333-8181
082-292-8181
092-521-8181

FAXで

セガ ファックスクラブ

東京
大阪

03-5950-7790
06-948-0606



- 1 ファックスの受話器を使ってコール。
- 2 音声ガイダンスにしたがってボタンを押せば、ほしい情報がファックスで送信されます。

*プッシュ回線またはトーン切り替えのあるダイヤル回線をお使いください。

番号をよく確かめて、正しくかけてください。

株式会社 **セガ・エンタープライゼス**

本社 〒144 東京都大田区羽田1-2-12

お問合せ先

お客様相談センター フリーダイヤル ☎ 0120-012235

受付時間 月～金 10:00～17:00 (除く休日)

修理について

修理を依頼されるときは、最寄りの各支店または事業所までお申しつけください。

札幌支店 HEサービスセンター
〒062 北海道札幌市豊平区豊平五条3-2-34 ☎011(841)0248(代表)

佐倉事業所 HEサービスセンター
〒285 千葉県佐倉市大作1-3-4 ☎043(498)2610(直通)

関西支店 HE修理係
〒561 大阪府豊中市豊南町東2-5-3 ☎06(334)6486(直通)

九州支店 HEサービスセンター
〒812 福岡県福岡市博多区博多駅南5-7-5 ☎092(452)6842(代表)

Patents: U.S. Nos. 4,442,486/4,454,594/4,462,076; Europe No. 80244;
Canada Nos. 1,183,276/1,082,351; Hong Kong No. 88-4302;
Germany No. 2,609,826; Singapore No. 88-155; U.K. No. 1,535,999;
France No. 1,607,029; Japan No. 1,632,396

禁無断転載

AFTER BURNER™

COMPLETE



この取扱説明書は
エコマーク認定の
再生紙を使用して
います。

GM-4006 672-2195
© SEGA 1987,1995

株式
会社

セガ・エンタープライゼス